

## PI-school De Ster

---

Ruimtelijk Functioneel Programma  
van Eisen t.b.v. nieuwbouw

In opdracht van Level De PI-scholen - juli 2024



# Inhoud

01 Inleiding	03
1.1 PI-school De Ster	
1.2 Werkwijze RF PvE	
02 Uitgangspunten	06
2.1 Samenwerkingspartners	
2.2 Ruimtelijke uitgangspunten	
03 Onderwijs	09
3.1 Onderwijsvisie	
3.2 Onderwijsconcept	
04 Huisvesting	14
4.1 Huisvestingsvisie	
4.2 Huisvestingsconcept	
4.3 Relatieschema	
4.4 Ruimtestaat	
4.5 Referentiebeelden	
4.6 Locatie	
4.7 Schoolplein	
Colofon	24





01

## Inleiding

---

# Inleiding

## 1.1 PI-school De Ster

PI-school De Ster is een PI school (PI staat voor pedologisch instituut) en biedt onderwijs aan basisschoolleerlingen waarbij sprake is van complexe gedragsproblematiek die het leren en het functioneren in een school in de weg staan. Er is vaak sprake van onderliggende psychiatrische problematiek of het vermoeden hiervan. Regelmatig hebben de leerlingen op De Ster een observatievraag m.b.t. het functioneren op school. Het onderwijs wordt gegeven in kleine groepen. Waar nodig worden kinderen en het gezin ondersteund door het zorgteam binnen de school.

PI-school De Ster is enige jaren gehuisvest geweest in een schoolgebouw aan de Van den Berghlaan in Hoofddorp. Omdat het schoolpand door ouderdom, veel gebreken vertoonde, heeft de gemeente Haarlemmermeer in overleg met het schoolbestuur besloten om het huidige schoolpand te vervangen voor nieuwbouw.

Inmiddels heeft de school een tijdelijke locatie aan de Dussenstraat in Hoofddorp in gebruik genomen zodat het schoolgebouw aan de Van den Berghlaan gesloopt kan worden plaats kan maken voor nieuwbouw.

Het voorliggend het **ruimtelijk functioneel programma van eisen** (RF PvE) voor de nieuwe huisvesting van PI-school De Ster omvat een gedetailleerd overzicht van de ruimtelijke en functionele behoeften van de school. Dit document dient als leidraad voor de opdrachtnemers (architect en bouwer) bij het ontwerpen en realiseren van een gebouw dat voldoet aan de specifieke eisen en wensen van de gebruikers.

## 1.2 Werkwijze opstellen ruimtelijk functioneel programma van eisen

De nieuwe huisvesting voor PI-school De Ster moet optimaal bijdragen aan het beoogde onderwijsconcept voor de doelgroep. Om dit te bereiken, is de expertise en ervaring van de teamleden van de school ingezet. Er is een werkgroep gevormd die input heeft geleverd tijdens diverse interactieve werkbijeenkomsten, waarin zij zich hebben gericht op de toekomstige huisvesting van PI-school De Ster.

Tijdens de eerste bijeenkomst heeft de werkgroep nagedacht over maatschappelijke ontwikkelingen en de impact daarvan op het onderwijs bij PI-school De Ster. Met behulp van de interactieve tool 'Mentimeter' zijn meningen en feedback verzameld rondom ambities, doelen, waarden en kaders. Vanuit de visie van Level voor de PI-scholen, getiteld 'Onderweg naar 2027!', zijn stellingen voorgelegd aan de werkgroep. Zij hebben aangegeven wat specifiek belangrijk is voor PI-school De Ster. Vervolgens is een vertaalslag gemaakt van onderwijsconcept naar huisvestingsconcept. Hierbij is vanuit het perspectief van de leerling nagedacht over hoe een schooldag eruit zal zien in het nieuwe gebouw.

In een tweede bijeenkomst is een huisvestingsconcept aan de werkgroep voorgelegd en daarop gereflecteerd. Dankzij de inzet van de expertise, ervaring en betrokkenheid van de werkgroep is het resultaat een breed gedragen onderwijs- en huisvestingsconcept geworden, gericht op de toekomst en passend bij de doelgroep van deze prachtige school in Hoofddorp!

# Opbrengst werksessie



Het centrale hart



De droomwolk



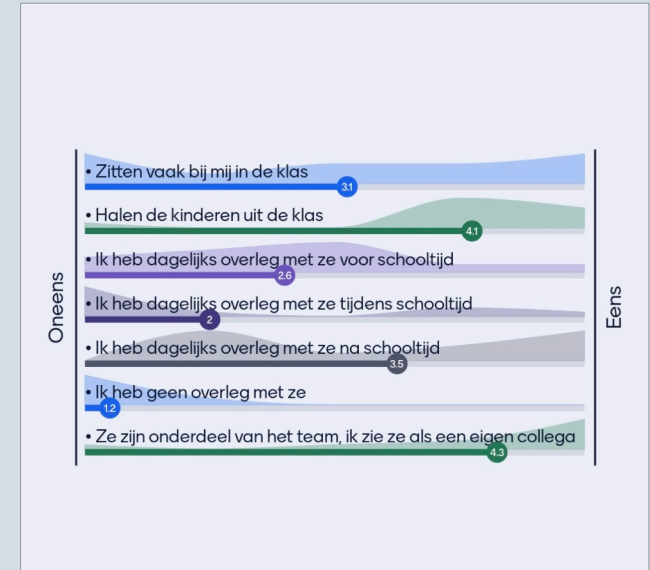
Wenselijke verdeling van jaargroepen



De teamkamer



De teamkamer biedt voldoende ruimte



Over de collega's van het SJSO



02

Uitgangspunten

---

## Uitgangspunten

### 2.1 Samenwerkingspartners

#### Samenwerkingsverband Passend Onderwijs Haarlemmermeer

De Ster is aangesloten bij het Samenwerkingsverband (SWV) Passend Onderwijs Haarlemmermeer. Binnen dit verband maken alle scholen, zowel reguliere basisscholen als scholen voor speciaal (basis)onderwijs, onderlinge afspraken over de organisatie van het onderwijs voor elk kind. Samen bieden zij onderwijs dat het beste aansluit bij de (ondersteunings)behoeften van het kind. In samenwerking met ouders, gemeente, jeugdzorg en andere maatschappelijke partners wordt er gewerkt aan een optimale omgeving voor elk kind. Want hoe sterker de context, hoe beter een kind zich kan ontwikkelen naar een kansrijke toekomst. SWV verstrekt een toelaatbaarheidsverklaring (TLV) voor een kind, zodat het kan worden geplaatst op een school zoals PI-school De Ster. Hierdoor is SWV Passend Onderwijs Haarlemmermeer een belangrijke functionele en inhoudelijke samenwerkingspartner.

#### Level, SJSO

Bij PI-school De Ster is er naast het eigen schoolteam, dat een sterk en passend didactisch aanbod biedt, ook specialistische jeugdzorg (SJSO) aanwezig. Deze richt zich op complex gedrag, complexe thuissituaties (systeem), psychische problematiek, diagnostiek en behandeling. Om optimaal te kunnen profiteren van het didactisch aanbod is voor de leerlingen van De Ster meer nodig dan het basisaanbod. Hiervoor wordt samengewerkt met medewerkers van Level in verschillende functies, zoals pedagogisch medewerkers in en rondom de groep, specialistisch ambulante jeugdhulpverlener, orthopedagoog, GZ-psycholoog en een kinder- en jeugdpsychiater. Door deze geïntegreerde aanpak met Level is het noodzakelijk dat hiervoor ruimte in het schoolgebouw beschikbaar wordt gesteld.



## Uitgangspunten

### 2.2 Ruimtebehoefte

Op basis van de leerlingenaantallen, zoals deze ten tijde van het vaststellen van deze plannen zijn vastgesteld en de wettelijke normering, zoals opgenomen in de Verordening voorzieningen huisvesting onderwijs gemeente Haarlemmermeer, is de ruimtebehoefte voor PI-school De Ster bepaald. Het onderwijsdeel wordt bekostigd door middelen die in het Integraal Huisvestingsplan (IHP) van de gemeente Haarlemmermeer zijn opgenomen. De ruimtebehoefte van zorgpartner Levvel, ten behoeve van het SJSO, valt buiten de bekostiging van het IHP en wordt gedekt door een kostendeckende huur.

#### ONDERWIJS op basis van Verordening

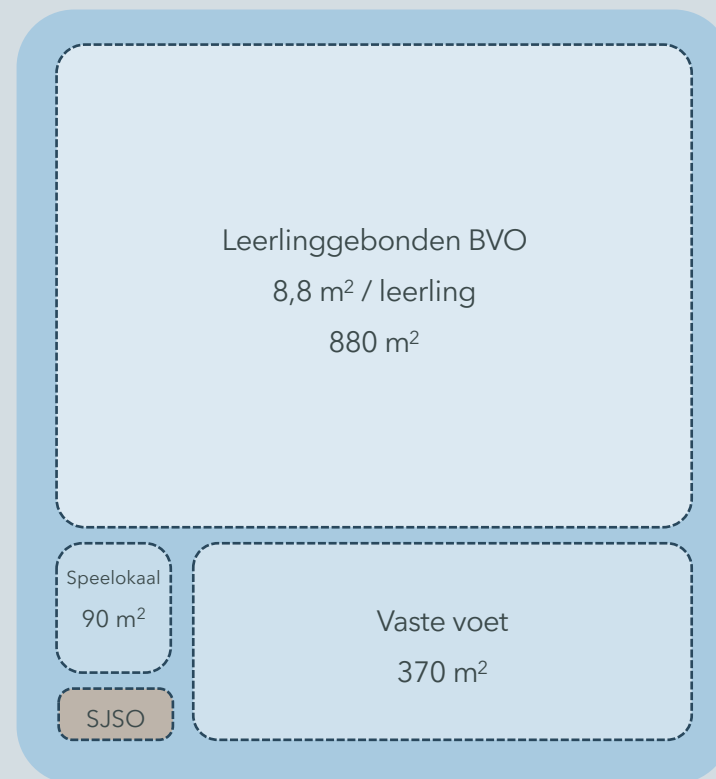
Vaste voet	370 m <sup>2</sup> BVO
100 leerlingen x 8,8 m <sup>2</sup>	880 m <sup>2</sup> BVO
Speellokaal	90 m <sup>2</sup> BVO

#### ZORG op basis van wensen

Levvel, SJSO	25 m <sup>2</sup> BVO
--------------	-----------------------

**Totaal PI-school De Ster 1.365 m<sup>2</sup> BVO**

TOTAAL BVO 1.365 m<sup>2</sup>  
bestaat uit:





M3V

ADVIES

03

Onderwijs

---

## Onderwijs

### 3.1 Onderwijsvisie

De Ster is een PI-school die onderwijs biedt aan basisschoolleerlingen met complexe gedragsproblematiek, wat hun leerproces en functioneren in een reguliere schoolomgeving belemmert. Vaak is er sprake van onderliggende of vermoedelijke psychiatrische problematiek. Regelmatig hebben de leerlingen van De Ster een observatievraag met betrekking tot hun functioneren op school. Het onderwijs wordt gegeven in kleine groepen en waar nodig ondersteunt het zorgteam binnen de school zowel de kinderen als hun gezin.

Traditioneel vervult PI-school De Ster vier functies ten behoeve van kinderen met verstoorde leer- of persoonlijkheidsontwikkeling, complexe sociaal-emotionele, contactuele en/of cognitieve problemen. Dit betekent in de praktijk dat:

- PI-school De Ster maatwerk levert door elk kind een aangepast onderwijsprogramma te bieden dat is afgestemd op de behoeften van het kind.
- PI-school De Ster werkt competentie vergrotend en ontwikkelingsgericht op de grens tussen onderwijs en zorg, waarbij zoveel als nodig wordt samengewerkt met instellingen op het gebied van jeugdzorg en GGZ, en ook met ouders.
- PI-school De Ster maakt gebruik van de nieuwste wetenschappelijke inzichten.
- PI-school De Ster biedt toonaangevend onderwijs en deelt haar kennis met anderen.

PI-school De Ster biedt onderwijs aan basisschoolleerlingen met complexe leer-, gedrags- of (sociaal-)emotionele problemen. Dit vereist van ons schoolteam een professionele en kalme basishouding, waarbij Positive Behaviour Support (PBS) centraal staat. De leerlingen op De Ster hebben verschillende onderwijsniveaus en ondersteuningsbehoeften. Om zoveel mogelijk aan deze behoeften te voldoen, werken de leerkrachten met het Effectieve Directe Instructiemodel (EDI).

Door Levvel De PI-scholen is een strategisch beleidsplan ontwikkeld dat gevisualiseerd is: '**Onderweg naar 2027!**' (zie volgende pagina)

#### Identiteit

De PI-scholen staan open voor alle kinderen. Ze baseren zich op algemeen geldende normen en waarden zoals die in Nederland bekend zijn. Ze leren de kinderen over de verschillende levensopvattingen die er in de wereld bestaan en hechten groot belang aan burgerschapszin.



PI-school  
De Ster

**ONDERWEG NAAR 2027!**

IK KAN HET!  
IK HEB WEER PLEZIER IN  
SPELEN EN LEREN!



**WIJ ZIJN  
ONDSCHIEDEND  
IN ONS AANBOD**

IEDEREEN HOORT ERBIJ,  
IEDEREEN DOET MEE!



IK KAN DIT GEDRAG  
NIET DUIDEN...

KUN JIJ MIJ  
ONDERSTEUNEN?



**WIJ DELEN KENNIS MET  
SCHOLEN IN HET  
REGULIER ONDERWIJS**



**WIJ ZIJN EEN BOEIENDE  
WERKGEVER DIE  
VOLOP ONTWIKKELINGS-  
KANSEN BIEDT**



IK WIL MEER  
WETEN OVER  
PSYCHO-  
PATHOLOGIE!  
BIJ KINDEREN!



KIJK, ZO HERKEN  
JE NEPNIEUWS!



TOP, DIT HEB  
IK AFGESCHERMD!

OMGAAN MET  
DIGITALE MOGELIJKHEDEN

**WIJ WERKEN VANUIT  
EEN PASSENDE  
DENOMINATIE**



BURGERSCHAP

SAMEN MAKEN WE  
EEN PLAN OP MAAT!



KIJK WAT JE AL KAN!  
WAT GOED!



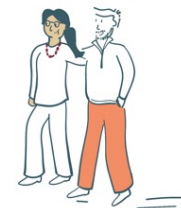
IK GA  
GROEIEN!



**VEILIGHEID  
IS DE BASIS  
VAN GROEI**



WEES WELKOM EN DENK MEE  
OVER DE PI-SCHOLEN!



WIJ DOËN GRAAG  
DINGEN!

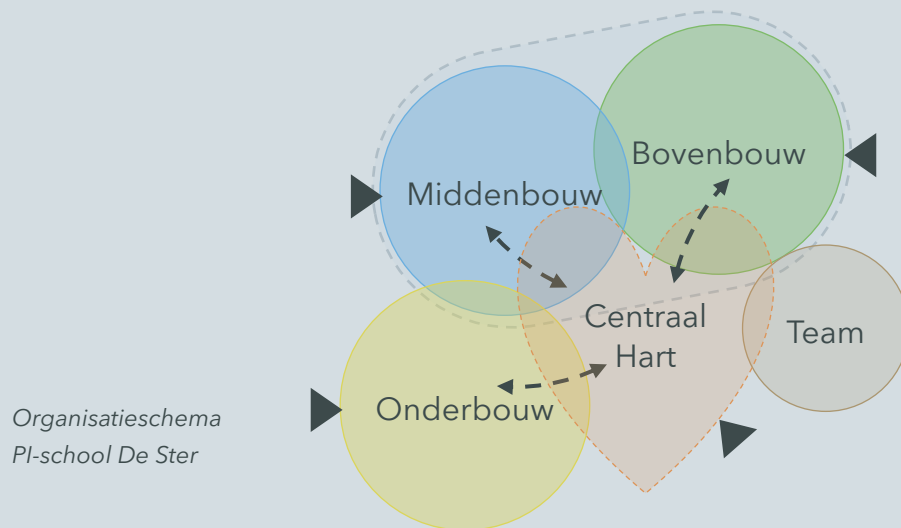


# Onderwijs

## 3.2 Onderwijsconcept:

Bij PI-school De Ster worden de leerlingen als volgt gegroepeerd:

- **Leerstofjaarklassen:** leerlingen zijn gegroepeerd op basis van leeftijd.
- **Combinatiegroepen:** samenvoegen van twee of meer leerjaren tot één groep, bijvoorbeeld groep 3/4.



### Invulling van Onderwijstijd

PI-scholen voldoen aan de Nederlandse normen voor onderwijstijd. Voor sommige kinderen kan hiervan worden afgeweken, bijvoorbeeld wanneer een kind onder schooltijd noodzakelijke behandelingen krijgt of nog niet in staat is het volledige onderwijsaanbod te volgen. In dergelijke gevallen kan de schooltijd, in overleg met de leerplichtambtenaar en ouders, worden ingekort of opgebouwd. De ervaring leert dat een geleidelijke opbouw van onderwijstijd bijdraagt aan het zelfvertrouwen van de leerling. Het doel is altijd om de onderwijstijd uit te breiden zodra dat mogelijk is.

### Groepen 1 en 2

PI-school De Ster streeft naar het behalen van de kerndoelen die in het basisonderwijs gelden. Alle vakken van het basisonderwijs komen aan bod. In de kleuterklas wordt thematisch gewerkt, waarbij thema's en doelenblokken worden gebruikt om aan de kerndoelen te werken. De methode Logo 3000 integreert taalverwerving en taalbeoefening in alle lessen en activiteiten. Binnen de (kleuter)thema's behandelen we onderwerpen die de leerlingen kennis laten maken met burgerschap en de diversiteit binnen de maatschappij, zoals "Bij mij thuis", "Het Koningshuis" en "Landen". Daarnaast werken we met de methode PAD aan het aanleren van gewenst gedrag, zodat leerlingen leren op een adequate wijze deel te nemen aan de samenleving.

De leerlingen hebben vaak een achterstand in het leerproces. Met aangepaste leerstof wordt de leerontwikkeling weer op gang gebracht en wordt ervoor gezorgd dat de kinderen vooruitgang boeken, zowel op leer- als sociaal gebied. Binnen alle vakken is aandacht voor de sociaal-emotionele ontwikkeling.

### Groepen 3 t/m 8

Ook in groepen 3 t/m 8 wordt gewerkt volgens de kerndoelen, die beschrijven welke basisvaardigheden en kennis het kind moet leren. Bij het werken aan de leerontwikkeling wordt gekeken naar de mogelijkheden van elke leerling. Vanaf groep 5 wordt het verwachte uitstroomprofiel van een leerling beschreven, zodat hij of zij een passend onderwijsaanbod ontvangt. Het uitstroomprofiel geeft aan naar welk niveau van vervolgonderwijs de school toewerkt.

Er wordt gebruik gemaakt van de leerlijnen 'Leren leren' om kinderen te helpen zelfstandig te leren. Het Effectieve Directe Instructiemodel (EDI) wordt gebruikt om instructie te geven aan leerlingen van verschillende

## Onderwijs

niveaus binnen één groep. Bij rekenen, spelling en lezen werken we met drie leerlijnen en differentiëren we naar boven en beneden waar nodig, passend bij het uitstroomprofiel. De opdrachten zijn overzichtelijk en worden visueel en/of auditief aangeboden, afgestemd op de onderwijsbehoefte van de leerling.

Binnen de klassen zijn vaak grote niveauverschillen in rekenen, lezen en spelling. De instructie- en ondersteuningsbehoeften verschillen ook per leerling. Daarom hanteren we een uniform klassenmanagement waarbij leerlingen verlengde instructie en zelfstandige verwerking in een niveaugroep krijgen. We werken met een stoplichtsysteem voor het stellen van vragen en plannen de instructiemomenten zoveel mogelijk groepsgewijs.

Tijdens de werksessie is geïnventariseerd wat voor het onderwijs wat er behouden moet blijven en wat er in de toekomst toegevoegd moet worden.

Daarbij is gekeken naar wat nu belangrijk is voor PI-school De Ster in het onderwijs en wat wenselijk is in de toekomst. Daarbij zijn drie opvallende overstijgende onderwerpen te benoemen:

- 1) Extra ondersteuning (PBS en EDI)
- 2) Praktijklessen
- 3) Groep overstijgend
- 4) Zorg ondersteunend

1. PBS (Positive Behavior Support)
2. EDI (Explicit Direct Instruction)
3. Onderwijs op maat
4. Time-in plek / multi ruimte
5. Vreedzame school
6. Menu van consequenties
7. Aanbod op maat

*Onderwijsmethoden:*

1. Praktijklessen
2. Kooklessen
3. Muzieklessen
4. Technieklessen
5. Handvaardigheid
6. Buitenlessen, natuur
7. Vrijdagmiddagactiviteit
8. Vak geïntegreerd en thematisch werken
9. Bewegend leren in de school
10. Klasdoorbroken werken

*Faciliteiten:*

1. Meer praktijkruimtes, techniek, keuken, moestuin, natuurlijke speeltuin
2. Flexplekken: klas, ruimte
3. Conciërge
4. Structurele bouwoverleggen

BEHOUDEN

1. Pedagogische Grondwet
2. Burgerschap
3. Veiligheid
4. SJSO (Samenwerkende scholen voor openbaar onderwijs)
5. Contact met ouders
6. Nieuwsbrief

*Pedagogisch en schoolbeleid:*

1. Pedagogische conciërge
2. Traumasensitief
3. Meer kijken vanuit traumabril
4. Verlengde schooldag met juiste expertise
5. Expertise op leerkrachtniveau binnen/buiten kindtijd
6. Ouderavonden, spreekuur over opvoeden en voorlichtingen
7. Ouderparticipatie
8. Buddy systeem
9. RT (remedial teaching)
10. Digitale middelen, devices
11. Inwerken/opleiden stagiaires en nieuw personeel
12. Intervisie
13. Collegiale consultatie

TOEVOEGEN



04

Huisvesting

---

# Huisvesting

## 4.1 Huisvestingsvisie

Op basis van het onderwijsconcept en de onderwijsorganisatie is een huisvestingsvisie ontwikkeld. Deze wordt aan de hand van de speerpunten uit de onderwijsconcept toegelicht en is uitgewerkt in een relatieschema.

### Transparantie en openheid

PI-school de Ster moet een veilige basis zijn voor elk kind. Een schoolgebouw dat ervoor zorgt dat er nieuwe verbindingen ontstaan tussen verschillende doelgroepen. Dat kan onder andere gerealiseerd worden door een open omgeving te realiseren. De entree en gemeenschapsruimte zijn de gezamenlijke omgeving waar de verschillende bouwen (onder, midden en bovenbouw) elkaar ontmoeten. Andere criteria zijn laagdrempelig en open, waardoor iedereen gemakkelijk te benaderen is. Maar tevens voldoende plekken waar leerlingen zich kunnen terugtrekken. Het is prettig als de entree een ruimtelijke uitstraling heeft, zodat iedereen zich welkom voelt en een school in voortdurende ontwikkeling ziet: het gebouw weerspiegelt de visie op leren.

### De (stam-)groepsruimten

De verschillende stamgroepsruimten moeten een veilige thuishaven vormen voor alle leerlingen. Ze worden gekenmerkt door structuur en rust, waardoor leerlingen zich welkom voelen. Deze plekken stralen warmte uit, waarbij kleurgebruik een belangrijke rol speelt. Elke groepsruimte heeft een eigen time-in ruimte, die direct toegankelijk is vanuit de groepsruimte. Deze time-in ruimte is afgesloten van de groep, maar de leerkracht heeft voldoende zicht op de leerling.

### Domeinen

PI de Ster is ingedeeld in drie verschillende domeinen om optimaal aan te sluiten bij de ontwikkelingsfasen van de leerlingen. Deze domeinen zijn onderbouw, middenbouw en bovenbouw, elk afgestemd op de specifieke behoeften van de verschillende leeftijdsgroepen.



Transparante, lichte en natuurlijke omgeving



Onderbouw, verschillende groepjes

## Huisvesting

De **onderbouw** is speciaal ingericht voor de allerkleinsten. Hier ligt de nadruk op een veilige, warme en stimulerende omgeving waarin jonge kinderen op speelse wijze kunnen leren en ontdekken. De ruimtes zijn kleurrijk en uitnodigend, met veel aandacht voor structuur en rust om de kinderen een gevoel van veiligheid en geborgenheid te bieden.

De **middenbouw** is bedoeld voor de leerlingen die de eerste basisvaardigheden al onder de knie hebben en klaar zijn voor een meer gestructureerde leeromgeving. In deze fase wordt meer nadruk gelegd op zelfstandig werken en samenwerken in kleine groepjes. De ruimtes zijn zo ingericht dat ze flexibiliteit bieden voor verschillende leeractiviteiten, van instructiemomenten tot creatieve projecten.

De **bovenbouw** richt zich op de oudere leerlingen die zich voorbereiden op de overstap naar het voortgezet onderwijs. Hier ligt de focus op het ontwikkelen van zelfstandigheid, verantwoordelijkheid en diepere kennis. De leeromgevingen zijn ontworpen om uitdagend en inspirerend te zijn, met ruimte voor zowel individueel werk als groepsopdrachten.

Door deze domeinen te creëren, zorgt PI de Ster ervoor dat elke leerling zich op zijn eigen niveau kan ontwikkelen in een omgeving die hen ondersteunt en uitdaagt.

### Praktijklessen

Bij PI-school De Ster worden op bepaalde momenten van de week praktijklessen gegeven, die de reguliere lessen aanvullen en verrijken. Deze praktijklessen kunnen **groepsoverstijgend** zijn, waardoor leerlingen van verschillende leeftijden en groepen samenkomen om van elkaar te leren en samen te werken. De praktijklessen omvatten een breed scala aan activiteiten, waaronder **kooklessen**, waar kinderen de basisprincipes van koken leren en gezond eetgedrag bevorderen. Muzieklessen zijn ook een belangrijk onderdeel van het curriculum, waarbij leerlingen verschillende instrumenten kunnen bespelen en hun muzikale talenten kunnen ontdekken en ontwikkelen.

**Technieklessen** bieden de leerlingen de kans om praktische vaardigheden op te doen en hun interesse in wetenschap en technologie te verkennen. Handvaardigheidlessen stimuleren de creativiteit en fijne motoriek van de leerlingen, door hen te laten werken met diverse materialen en technieken.

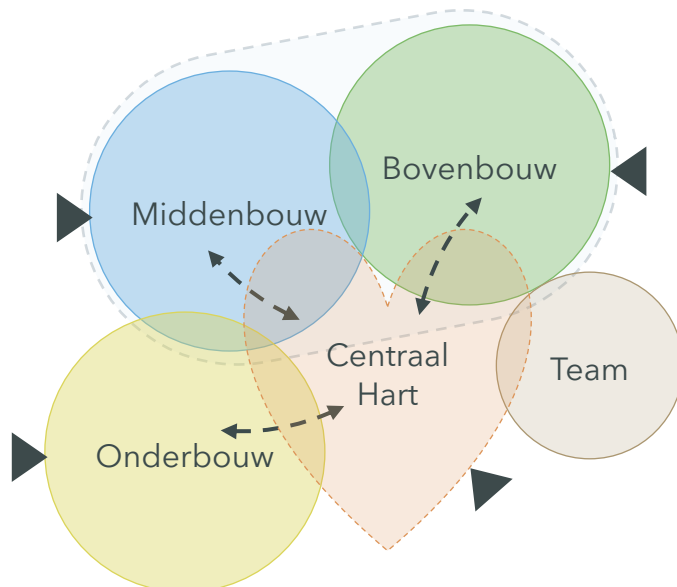
Daarnaast worden er **natuurlessen** buiten gegeven, waar leerlingen de natuur kunnen ontdekken en leren over het milieu en duurzaamheid. Deze buitenlessen bieden een waardevolle kans voor kinderen om te leren in een natuurlijke omgeving, wat hun begrip en waardering voor de natuur vergroot.

# Huisvesting

## 4.2 Huisvestingsconcept

Op basis van de onderwijsorganisatie en de huisvestingsvisie zijn verschillende deelgebieden gedefinieerd. In onderstaand relatieschema zijn de deelgebieden visueel weergegeven. De onderlinge, van belang zijnde, relaties tussen de deelgebieden zijn geschetst en de grootte van de deelgebieden ten op zichte van elkaar zijn in kaart gebracht. De volgende gebieden worden onderscheiden:

- Gemeenschappelijk gebied (incl. specials)
- Teamkamer (incl. ondersteunende functies)
- Onderbouw (groepen 1-2)
- Middenbouw (groepen 3-4-5)
- Bovenbouw (groepen 6-7-8)
- Buitenruimte





## Ruimtestaat

Ruimtestaat PI-school De Ster		pers/ ruimte	m <sup>2</sup> FNO	totaal m <sup>2</sup> FNO	totaal m <sup>2</sup> BVO	factor FNO/BVO	m <sup>2</sup> / pers
centraal hart							
1	entree		6	6	8	1,40	
1	receptie, conciërge, achterwacht	2	12	12	17	1,40	6,0
1	ontmoetingsruimte	40	60	60	84	1,40	1,5
1	➤ bibliotheek	4	6	6	8	1,40	1,5
1	➤ koffiecorner	4	6	6	8	1,40	1,5
1	speellokaal	20	84	84	118	1,40	4,2
1	➤ opslag bij speellokaal		6	6	8	1,40	
2	multifunctionele ruimte	12	30	60	84	1,40	2,5
medewerkersdomein							
1	teamruimte	30	49	49	69	1,40	1,6
1	➤ keuken, met wm + dr		16	16	22	1,40	
1	➤ garderobe team		4	4	6	1,40	
2	kantoor (Dir, IB), gekoppeld	4	12	24	34	1,40	3,0
5	spreekkamer, onderwijs	4	9	45	63	1,40	2,3
2	spreekkamer, SJSO	4	9	18	25	1,40	2,3
1	sanitaire groep team		6	6	8	1,40	
1	mindervalide toilet		6	6	8	1,40	
onderwijsdomein							
9	groepsruimten	12	49	441	617	1,40	4,1
9	time-in ruimte (rust, werk)	2	6	54	76	1,40	3,0
3	garderobe		6	18	25	1,40	
3	sanitaire groep leerlingen		9	27	38	1,40	
3	berging		9	27	38	1,40	
<b>Totaal</b>				<b>975</b>	<b>1.365 m<sup>2</sup></b>		

### Ruimtestaat

De ruimtestaat geeft in tabelvorm alle ruimten per deelgebied weer. Per ruimte staat het aantal, het aantal vierkante meter, de beoogde bezetting in aantal personen en eventueel een afwijkende hoogte vermeld. In de ruimtestaat wordt een onderscheid gemaakt tussen bruto vloeroppervlak en netto vloeroppervlak.

### Bruto Vloeroppervlak (BVO)

Het aantal m<sup>2</sup> BVO is de totale oppervlakte van alle bouwlagen van een gebouw inclusief constructie, trapgaten, installatieruimten en buitenmuren.

### Functioneel Netto Vloeroppervlak (FNO)

Het aantal m<sup>2</sup> FNO is de daadwerkelijk beschikbare ruimte voor de primaire processen na aftrek van de ruimte die nodig is voor de constructie, installaties (zoals toiletten), verkeersruimte, e.d.

### Tarra

Het verschil tussen het aantal m<sup>2</sup>'s BVO en het aantal m<sup>2</sup>'s FNO noemen we 'tarra'. Hierin zit de ruimte voor de constructie (wanden, buitengevels), bergingen, verkeersruimten, lift, trappen, kleinere technische ruimtes, etc.

# Referentiebeelden

M3V Advies - PI-school De Ster - RF-PvE - juli 2024



Openheid en licht



Speelse elementen met rustige kleuren



Verschillende zitjes en hoekjes



Eigen plekken voor leerlingen



Samen werken en samen leren



Speelhoeken

# Referentiebeelden

M3V Advies - PI-school De Ster - RF-PvE - juli 2024



Speeleiland



Plek voor ontspannen en bewegen



Natuurlijke kleuren



Vaste kring in de groepruimte



Bibliotheek



Multifunctioneel, flexibel en verplaatsbaar

## Locatie

De nieuwbouw voor PI- school De Ster is gepland op de kavel van Van den Berghlaan 76-78, 2132 AT in Hoofddorp. Vanwege geplande nieuwbouw zijn de leerlingen vanaf februari 2024 tijdelijk gehuisvest in het schoolgebouw aan de Dussenstraat in Hoofddorp. Deze tijdelijke huisvesting blijft van kracht totdat de nieuwbouw aan de Van den Berghlaan is voltooid.

De gemeente Haarlemmermeer neemt de verantwoordelijkheid op zich voor de sloop van het bestaande pand op de Van den Berghlaan, inclusief alle benodigde onderzoeken en voorbereidende werkzaamheden. Het perceel, eigendom van de gemeente, wordt bouwrijp opgeleverd aan het schoolbestuur, dat fungeert als bouwheer. Er wordt tevens overleg gevoerd met het schoolbestuur over de mogelijkheid tot hergebruik van de fundering.

De nieuwbouw zal plaatsvinden binnen het bestaande omgevingsplan. Dit betekent dat er rekening gehouden moet worden met de vastgestelde stedenbouwkundige uitgangspunten. Voor de bouw binnen dit omgevingsplan is een kavelpaspoort niet noodzakelijk. De verschillende bouwontwerpen worden in nauwe samenwerking met de projectmanager en de stedenbouwkundige van de gemeente ontwikkeld.

Wat betreft de verkeersafwikkeling en parkeervoorzieningen, worden deze uitgevoerd als een afzonderlijk project door de gemeente, in afstemming met de nieuwbouw van PI-school De Ster. Voor dit doel heeft de gemeente Tordoir Van Den Berg Architecten ingehuurd. De drie betrokken projectmanagers van het schoolbestuur, de gemeente en Tordoir zullen regelmatig overleg voeren om ervoor te zorgen dat het proces soepel verloopt. Tekeningen (dd. 12-09-2022) van de voorgestelde invulling van de openbare ruimte zijn beschikbaar.



## Schoolplein

Het schoolplein van PI-school De Ster heeft een avontuurlijke en groene buitenruimte die speciaal is ingericht om beweging, fantasiespel en natuurbeleving te stimuleren. De buitenruimte, die zowel verharde als onverharde delen bevat, is ideaal voor buitenspelen en het geven van buitenlessen. Er zijn gescheiden schoolpleinen ingericht op verschillende leeftijdsgroepen. De speelplaats voor kinderen tot 6 jaar is direct vanuit 'eigen' onderwijsruimte toegankelijk en de afsluitbaar van de openbare weg.

De inrichting van deze buitenruimte nodigt uit tot diverse vormen van beweging, met uitdagende speeltoestellen en ruime open plekken waar kinderen vrij kunnen rennen en spelen. Fantasiespel wordt gestimuleerd door creatieve speelobjecten en natuurlijke elementen zoals bomen, struiken en bloemen, die kinderen inspireren om hun verbeelding de vrije loop te laten. Daarnaast biedt de groene omgeving volop mogelijkheden voor natuurbeleving. Er zijn moestuinen, insectenhôtels en andere educatieve natuurprojecten waarmee kinderen meer leren over de natuur en duurzaamheid. Deze elementen zijn geïntegreerd in het ontwerp om leerlingen op een speelse en interactieve manier kennis te laten maken met de natuurlijke wereld.

De buitenruimte is zo ontworpen dat het niet alleen een plek is voor ontspanning en spel, maar ook een verlengstuk van het klaslokaal. Leraren kunnen buitenlessen geven in een inspirerende omgeving, waarbij de natuur als decor en leermiddel dient. Dit bevordert niet alleen de fysieke activiteit van de kinderen, maar verrijkt ook hun leerervaring door het bieden van een dynamische en afwisselende leeromgeving.

Kortom, de avontuurlijke en groene buitenruimte van PI-school De Ster biedt een veelzijdige en stimulerende omgeving die de fysieke, sociale en cognitieve ontwikkeling van de leerlingen ondersteunt.



Fantasiespel en natuurbeleving



Verschillende leeftijdsgroepen

## Colofon

---

Project RF PvE voor Nieuwbouw PI-school De Ster

---

Opdrachtgever Level de PI-scholen, Sander Jacobs  
PI-school De Ster, Kristianne van Wieringen

---

M3V Moreen Oud, [oud@m3v.nl](mailto:oud@m3v.nl), 06 - 17 454 045

---

Datum 1 juli 2024

---

Meer informatie [www.m3v.nl](http://www.m3v.nl)