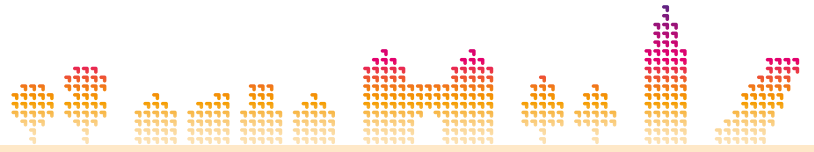




**BERGEN OP ZOOM
ONTWIKKELT.**

Ontwikkel jij mee? >



Pijlervisie Economie.

Toekomstbeeld 2035

September 2024

Hoe gebruik je dit online document?

Dit document bevat een aantal interactieve functies, namelijk:

- Met de pijltjes onderaan de pagina blader je door het document.
- Wil je de betekenis van een onderstreept woord weten? Klik het aan en lees de betekenis in de woordenlijst.
- Wil je gelijk naar een bepaald hoofdstuk? Klik dan in de inhoudsopgave op de titel van het hoofdstuk.

Inhoud

Hoofdstuk 1	Kern van ons verhaal	5
Hoofdstuk 2	Verantwoording aanpak	9
Hoofdstuk 3	Het economisch DNA van Bergen op Zoom	13
Hoofdstuk 4	Trends & transities	17
Hoofdstuk 5	Toekomstbeeld	21
	5.1 De economie van Bergen op Zoom in 2035	22
	5.2 Speerpunten	25
Hoofdstuk 6	Economische agenda	37



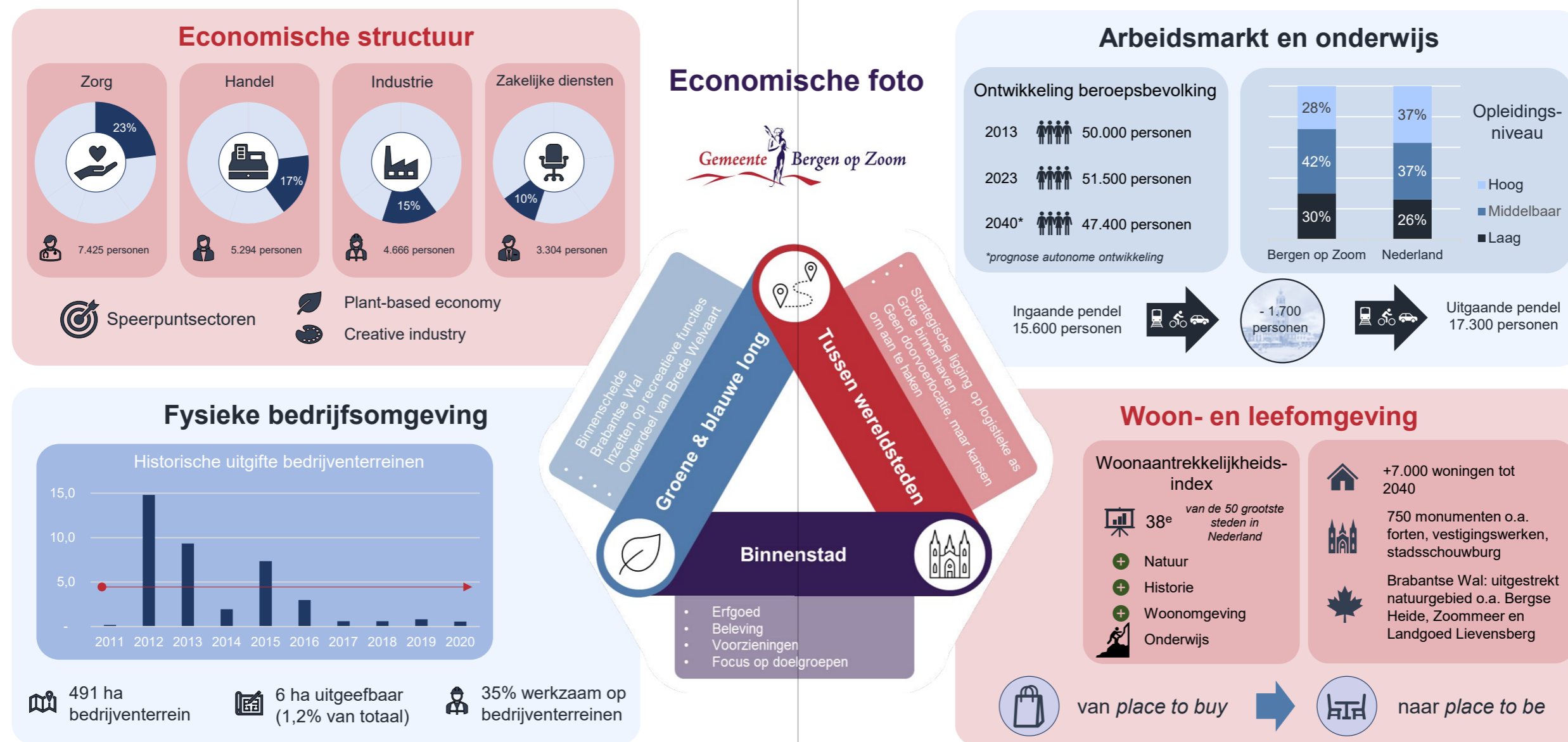
Kern van ons verhaal

Kern van ons verhaal

“Het is 2035. Bergen op Zoom bruist als woon- en leefstad voor jong en oud, als verblijf- en BeLeefstad én als centrum van een nieuwe economie; de plantbased economy. Groene werkvormen worden gecombineerd met aantrekkelijke woningen voor alle inwoners. We bedenken hier dingen en máken het!” ook”.

Bergen op Zoom is een prachtige stad met een rijke historie en veel cultuur waar met veel energie wordt gewerkt en waar prettig kan worden gewoond en verbleven omringd door groen én blauw. Een stad met relatief veel stuwende bedrijven, bedrijven die zorgen voor aanpalende werkgelegenheid en bedrijven

die vernieuwen en verduurzamen. Samen met de strategische ligging van onze stad zorgen zij voor een stabiele voedingsbodemp voor innovaties, voor brede welvaart voor iedereen in een netwerk van steden en groen. Deze sterke elementen staan hieronder kernachtig in een schema weergegeven:



Bron: diverse studies, bewerkt door BCI (2024)



Binnen het **nieuwe economische verhaal van Bergen op Zoom** zijn strategische keuzes gemaakt, die voortvloeien uit het DNA van de gemeente:

Bergen op Zoom BeLeefstad

Richting de toekomst toe wordt met Bergen op Zoom BeLeefstad een duidelijke verbinding gezocht tussen werken, wonen en verblijven. Het voorzieningenniveau (commercieel, recreatief en cultureel) moet daarbij aansluiten. Hierbij is cultuur een belangrijke drager voor de identiteit van Bergen op Zoom en haar bezoekers.

Naar een 'Nieuwe Economie'

Richting de toekomst toe zet Bergen op Zoom in op economische verandering die gepaard gaat met creatie van welvaart en welzijn. De gemeente stimuleert om deze reden de ontwikkeling van de 'Nieuwe Economie'. Door ruimte te geven aan de bedrijven en organisaties die zich inzetten op het gebied van plantbased economy en de circulaire economie ontstaan er nieuwe ideeën, business cases en ontwikkelingen die de economie en leefomgeving van Bergen op Zoom ten goede komen.

Hierbij horen **7 speerpunten**:

Op basis van de toekomstige kansen en aandachtspunten zijn de volgende zeven speerpunten gemaakt, hieronder weergegeven in tekst en beeld:

1. Massa rondom Plantbased Economy vergroten
2. Het bieden van ontwikkelruimte aan ondernemers
3. Doorontwikkeling van de Theodorushaven
4. Het ontwikkelen van een veelzijdige en duurzame vrijetijdsbesteding
5. Innovatief, divers en duurzaam aanbod van retail & horeca
6. Veerkrachtige arbeidsmarkt
7. Triple helix samenwerking als basis voor innovatie en arbeidsmarktgericht onderwijs

Verantwoording aanpak

Verantwoording aanpak Naar een toekomstvisie 2035

Op 21 oktober 2021 heeft de gemeenteraad de Toekomstvisie 2035 (hierna: TV2035) vastgesteld. Het betreft een overkoepelende visie, waarbij is ingezet op duurzame ontwikkeling op verschillende thema's. Alles met als ambitie: Bergen op Zoom als verbindende, duurzame BeLeefstad aan de Schelde. Een plek waar mensen graag wonen en werken met goede, lokale en regionale (zorg)voorzieningen en verbindingen. Een stad waar je je geld kunt verdienen en uitgeven, waar het leven goed is.

In het Bestuursakkoord 2022-2026 'Samen Bergen verzetten' is aangegeven dat in deze betreffende bestuursperiode het toekomstperspectief van de gemeente concreter wordt gemaakt en wordt vertaald naar tactisch en vervolgens operationeel beleid. Het opstellen van pijlervisies voor vier belangrijke thema's zijn daarvoor de eerste stap, het gaat hierbij om de pijler Omgevingsvisie, pijler economie, pijler sociaal & veilig en pijler dienstverlening.

Met het opstellen van deze Pijlervisie economie worden de economische koers, richting en ambities uit de TV2035 nader uitgewerkt. De gemeente Bergen op Zoom heeft binnen het ruimtelijk-economische aandachtsgebied tot op heden veelal versnipperd én verouderd beleid. Een integrale aanpak ontbreekt, waardoor het risico bestaat op langlopende processen en ad hoc besluitvorming. Door het opstellen van deze Pijlervisie wordt op hoofdlijnen helderheid verschaft aan inwoners, bedrijven, partners, de ambtelijke organisatie en de gemeenteraad. Tegelijkertijd biedt de Pijlervisie economie handvatten voor initiatiefnemers om te komen met nieuwe plannen. Zodoende kan een positieve bijdrage worden geleverd aan maatschappelijke en economische effecten.

De Pijlervisie economie heeft ook samenhang met de andere Pijlervisies. Samen met de Omgevingsvisie vormt de Pijlervisie voor het fysieke domein het kader voor toekomstige ruimtelijk-economische ontwikkelingen binnen de gemeente. Daarnaast heeft de Pijlervisie economie een paraplu-functie. In de toekomst kan de Pijlervisie economie op onderdelen nader worden uitgewerkt. Hierbij kan worden gedacht aan bijvoorbeeld programma's en concrete plannen/projecten. De Visie binnenstad en de Visie buitengebied zijn hiervan voorbeelden. De trajecten zijn vooruitlopend op de Pijlervisie economie in gang gezet en inmiddels (grotendeels) afgerond.

Wijze van totstandkoming

De Pijlervisie economie is een visiedocument op hoofdlijnen dat tot stand is gekomen met inbreng van stakeholders en de brede omgeving via een intensief participatietraject bestaande uit twee ronden. Participatieronde 1 heeft plaatsgevonden in de maanden augustus t/m oktober 2023. Onderdeel van deze participatieronde waren diepte-interviews met vijftien organisaties (kennisinstellingen, bedrijven, brancheverenigingen en regionale clusterorganisaties), enquêtes met ondernemers en het burgerpanel en meerdere

stakeholderbijeenkomsten. Participatieronde 2 in het eerste kwartaal van 2024 omvatte jongerenparticipatie, straatparticipatie, een inspiratiemiddag en verschillende bedrijfsbezoeken.

Voor de onderbouwing is gebruikt gemaakt van lokale en regionale gegevens, gemeentelijke (beleids)documenten en (markt)onderzoeken. Voorbeelden hiervan zijn de Economische Barometer 2022, Visie Dienstverlening, Toekomstbeeld Binnenstad, Concept onderzoeks-rapport haven, Marktonderzoek Bedrijventerreinen, Economische Agenda West-Brabant, Aanpak circulaire regio en Locatiestudie Wonen & Werken. Bij het opstellen van de visie is adviesbureau Buck Consultants International uit Nijmegen ingeschakeld om de gemeente hierin te assisteren.

Vervolg

De Pijlervisie economie brengt focus aan binnen het ruimtelijk-economische aandachtsgebied en fungeert daarmee als richtinggevend kader voor het ruimtelijk-economische beleid van de gemeente Bergen op Zoom en de samenwerking binnen en buiten de gemeente. Dit wordt nader uitgewerkt in programma's en projecten zoals opgenomen in de economische agenda (hoofdstuk 6 van deze pijlervisie).

Als gevolg van de vaststelling en inwerkingtreding van de Pijlervisie economie komen de volgende beleidsdocumenten te vervallen:

Beleidsdocument

- Actieplan Economische structuurversterking
- MJP 2019-2021 NV Aangenaam
- Nota integraal bedrijventerrein beleid 2013-2025
- Transformatie bedrijvenpark Lage Meren/Meilust
- Strategische visie Theodorushaven 2009
- Detailhandelsstructuurvisie 2016
- Nota horecabeleid Bergen op Zoom
- Startfoto lokale economie
- Actieplan Biobased economy
- Visie duurzame ontwikkeling BoZ
- Nota detailhandel
- Toekomstvisie VVV Brabantse Wal
- Nota toeristisch beleid Brabantse Wal
- Afvalstoffenbeleidsplan

De marktverordening, vastgesteld op 9 april 2024, blijft van kracht. Hetzelfde geldt voor de Visie binnenstad. De Visie binnenstad is vastgesteld op 2 februari 2023. De beleidsregels binnenstad BoZ zijn door het college vastgesteld op 28 maart 2023. Ook deze beleidsregels blijven van kracht. Door de vaststelling van de Visie binnenstad en de beleidsregels binnenstad in 2023 zijn destijds al diverse beleidsstukken ten aanzien van de binnenstad ingetrokken.

Voor het aandachtsgebied economie gelden na vaststelling van de Pijlervisie economie de volgende beleidsdocumenten:

- Pijlervisie economie
- Visie binnenstad
- Beleidsregels binnenstad BoZ
- Marktverordening 2024



foto o.i.d.

Het economisch DNA van Bergen op Zoom

Het economisch DNA van Bergen op Zoom

De economische ontwikkeling van de stad richting de toekomst bouwt voort op de aard en dynamiek van de huidige economische structuur en arbeidsmarkt. Om die reden is het es-sentieel om inzicht te verkrijgen in het huidige economische DNA van de gemeente, waar liggen kansen en wat zijn uitdagingen?

Als vertrekpunt voor de toekomst hebben we een foto gemaakt van de huidige economische situatie. Hierin komen vier hoofdonderwerpen aan bod die van belang zijn voor de ruimtelijk-economische dynamiek van een gemeente: economische structuur, arbeidsmarkt & onderwijs, fysieke bedrijfsomgeving en woon- en leefklimaat.

1. Economische structuur

De economische structuur van Bergen op Zoom is divers, met de zorgsector, handel, industrie en dienstverlening als belangrijke werkgevers. Vergeleken met andere gemeenten valt op dat een relatief groot aantal werknemers actief is in de industrie, verkeer & opslag en zorgsector. Grote publieke en private werkgevers (>100 werknemers) zijn verantwoordelijk voor 35% van de werkgelegenheid. Belangrijke spelers zijn onder andere Sabic, met meer dan duizend werknemers, GGZ Westelijk Noord-Brabant, de Gemeente Bergen op Zoom en de politie, die elk tussen de 500 en 749 banen genereren.

Niet alleen de grote bedrijven en organisaties dragen bij aan de werkgelegenheid in de gemeente; maar liefst 6.470 bedrijven delen deze verantwoordelijkheid. In 2023 waren er ongeveer 32.661 banen bij deze bedrijven, een stijging van meer dan 10% ten opzichte van 2016.

¹ De toegevoegde waarde is het verschil tussen de marktwaarde van productie en de daarvoor ingekochte grondstoffen. Het is dus gelijk aan de omzet minus het aankoopbedrag.



Deze groei in werkgelegenheid is te danken aan groei in alle sectoren, behalve de landbouw, waar de werkgelegenheid juist licht afnam.

Als gekeken wordt naar de ontwikkeling van de toegevoegde waarde¹ (omzet min aankoopbedrag) blijkt dat in 2022 een toename is 15,5% t.ov. een jaar eerder. In Bergen op Zoom is in 2022 3,8 miljard toegevoegde waarde gecreëerd. Bezien over een langere periode (2022 t.o.v. 2016) is de toegevoegde waarde fors gestegen. De industrie draagt veruit het meeste bij aan de economische toegevoegde waarde van de gemeente. Sinds 2016 is de toegevoegde waarde in die sector ook gestegen met 32%.

Daarnaast wordt er 2022 in de zorg, zakelijke diensten en vervoer en opslag meer toegevoegde waarde gecreëerd dan in 2016. Dalen zijn er te zien in de horeca, onderwijs, financiële instellingen en overige sectoren.

Bergen op Zoom streeft naar het stimuleren van de speerpuntsectoren Plantbased economy² en Creative Industry. Door de aanwezigheid van verschillende grote en kleine bedrijven op het snijvlak van agro en industrie zoals bijvoorbeeld Cargill en Algea Holland, maar ook de verschillende innovatieomgevingen zoals het Delta Agrifood Business (DAB) lab en het Lamb Weston Innovation Center heeft Bergen op Zoom een goede positie op het gebied van plantbased economy, wat kansen biedt voor de toekomst. De Creative Industry komt in Bergen op Zoom tot bloei door het brede scala aan cultuuruitingen, kunstenaars en ontwerpers. Dit biedt kansen om in de toekomst die creativiteit te benutten voor de grotere transitie-opgaven.

2. Arbeidsmarkt & onderwijs

Vraag en aanbod van arbeidskrachten zijn voortdurend in ontwikkeling, ook in Bergen op Zoom. Het opleidingsniveau van de lokale beroepsbevolking in Bergen op Zoom ligt gemiddeld lager dan in de rest van West-Brabant. Met het oog op de ontwikkeling van de economie, waar digitalisering en automatisering/robotica en continue vernieuwing steeds belangrijker worden, is het van belang dat zowel voldoende hoog- als laagopgeleiden actief zijn in de beroepsbevolking. Voor bijvoorbeeld de beroepen in de veranderende energiesector is een complementaire mix van werknemers met diverse vaardigheden en competenties noodzakelijk. Scholing en het bijleren van vaardigheden zijn cruciaal voor deze en soortgelijke ontwikkelingen.

² De bio-based en de agrofoodsector (food & non-food) vormen samen de Plantbased Economy.

Momenteel zijn er in Bergen op Zoom meer inwoners die elders werken dan dat inwoners van andere gemeenten naar Bergen op Zoom komen om te werken. Gelet op de grootte van de stad en de regionale functie die Bergen op Zoom vervult is het verschil tussen de uitgaande pendel en ingaande pendel van Bergen op Zoom vrij groot. Vanuit Bergen op Zoom gaan er (met name) meer inwoners richting Roosendaal, Tholen en Woensdrecht dan dat er vanuit die gemeentes naar Bergen op Zoom komen om te werken.

Een andere belangrijke ontwikkeling die van invloed is op de arbeidsmarkt van Bergen op Zoom is de verwachte krimp van de beroepsbevolking. Zonder actieve sturing door de overheid zou de beroepsbevolking van Bergen op Zoom volgens de bevolkingsprognose van de Provincie Noord-Brabant richting 2040 afnemen van de huidige 51.500 personen tot 47.400. Dit heeft gevolgen voor het arbeidsaanbod in Bergen op Zoom. Het toevoegen van nieuwe woningen voor bijvoorbeeld jongere doelgroepen kan deze verwachte ontwikkeling natuurlijk wel beïnvloeden. Naast de eigen beroepsbevolking leveren arbeidsmigranten ook een belangrijke bijdrage aan de economie van Bergen op Zoom. En naar verwachting zal dit in de toekomst alleen maar toenemen. Dit is al terug te zien in de trend van de afgelopen jaren. Volgens onderzoeksbureau Decisio vonden in 2020 ongeveer 2.000 arbeidsmigranten werk in Bergen op Zoom, in vergelijking met 250-1.000 arbeidsmigranten in 2010. Voorheen werkten arbeidsmigranten voornamelijk in de landbouw, maar steeds vaker vinden zij ook werk in de horeca en de handel. Ook het aandeel arbeidsmigranten werkzaam in de transport en logistieke sector is aanzienlijk gegroeid tussen 2010 en 2020. Bijna de helft van de arbeidsmigranten in de provincie Noord-Brabant is werkzaam via uitzendbureaus.

3. Fysieke bedrijfsomgeving

De strategische ligging tussen Rotterdam, Breda, Antwerpen en Zeeland, de multimodale bereikbaarheid en infrastructuur (spoor, water, wegennet, buisleidingen en de toekomstige waterstof-backbone), de hoge kwaliteit van het vastgoed en de aanwezigheid van de Theodorushaven maakt Bergen op Zoom een interessante vestigingslocatie voor bedrijven. Inmiddels zijn echter alle bedrijventerreinen bijna volledig uitgegeven. Door dit beperkte aanbod is de uitgifte van bedrijfskavels de afgelopen jaren teruggelopen. Schuifruimte ontbreekt, waardoor bedrijven niet tot nauwelijks ruimte hebben om uit te breiden, maar ook nieuwe bedrijven zich niet kunnen vestigen in Bergen op Zoom. Om werkgelegenheid te kunnen blijven faciliteren moet de gemeente op zoek naar oplossingen om nieuwe ruimte te creëren.

4. Woon- en leefklimaat

Bergen op Zoom wil zich ontwikkelen van een 'Place to buy' naar een 'Place to be'. De verschillende historische pleinen bieden een uitstekende locatie voor bewoners en bezoekers om tot rust te komen en te genieten van de verschillende terrassen en de historische architectuur en het erfgoed.

In het compacte stadscentrum staan alleen al meer dan 600 monumenten, zoals de Sint Gertrudiskerk, stadsschouwburg De Maagd, Poppodium Gebouw T en het Markiezenhof. Ook de groene en blauwe long in de Zuidwestelijke Delta dragen bij aan de woonaantrekkelijkheid en leefbaarheid van Bergen op Zoom. De Brabantse Wal zit vol variatie en verrassingen zoals stuifduinen, bossen, water, polders en heide. De hoge kwaliteit van de natuur, historie en woonomgeving wordt erkend in de Woonaantrekkelijkheidsindex in de Atlas voor Gemeenten 2023.

Deze aantrekkelijkheid trekt nieuwe bewoners aan. Bergen op Zoom heeft de ambitie om tot 2040 nog 7.000 extra woningen te bouwen. Hierbij wil de gemeente een divers aanbod van woon-werkmilieus ontwikkelen met een passend voorzieningsniveau voor verschillende doelgroepen. Keuzes die hierin gemaakt worden zijn van belang voor de verdere economische ontwikkeling van Bergen op Zoom, aangezien de ontwikkeling van de beroepsbevolking hierdoor sterk wordt beïnvloed.

Samengevat: een unieke stad, uniek door haar ligging en sterke economische basis met veel groei in sectoren die stuwend en verzorgend zijn. Een gezonde stad met veel potenties op meerdere vlakken, een stad met ambities.

Trends & transitities

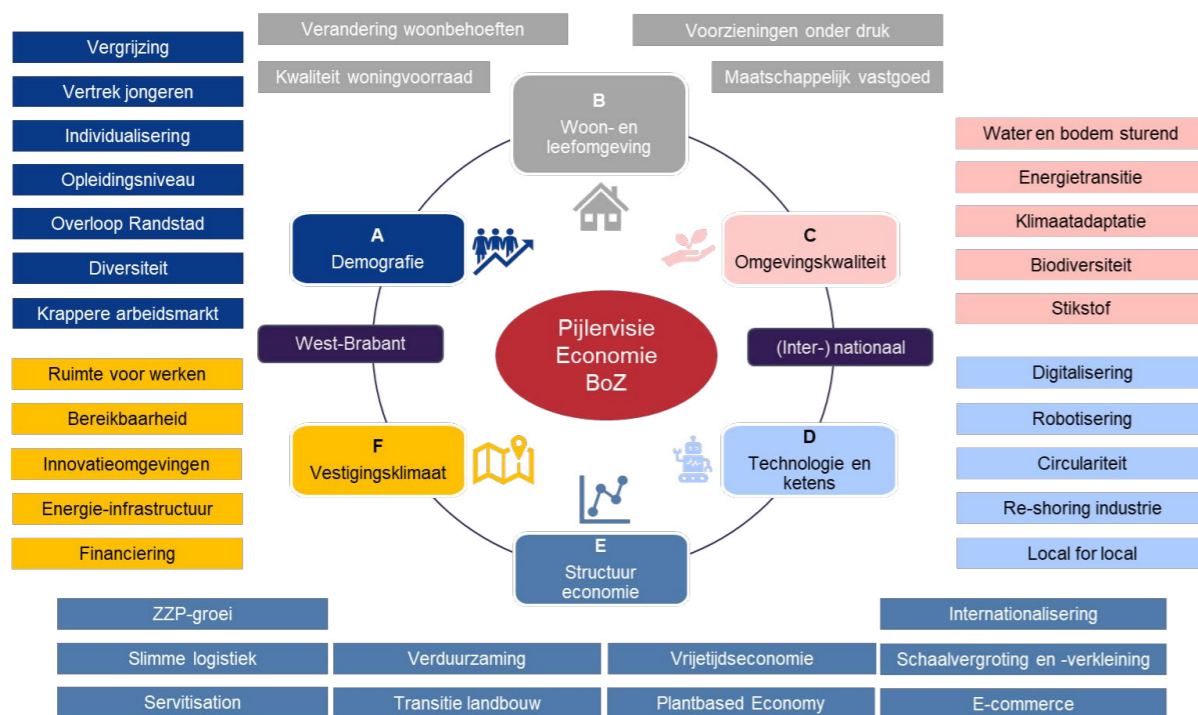
Trends & transitities

De economie van Bergen op Zoom staat niet op zichzelf en wordt in sterke mate beïnvloed door ontwikkelingen van 'buitenaf'. Deze ontwikkelingen op nationale en soms internationale schaal zorgen ervoor dat zwaartepunten van de economie verschuiven (richting Azië en binnen Europa naar andere regio's in Zuid- en Oost-Europa) en de focus binnen Nederland steeds meer verlegd wordt naar een duurzaam verdienvermogen.

Aangezien de trends spelen op (inter-) nationale schaal is de invloed van Bergen op Zoom op de trends en transitities zelf beperkt. Wel kunnen sommige trends en transitities een grote impact hebben op de gemeente en haar economie. Dit zorgt voor uitdagingen, maar levert ook zeker kansen op om de economie verder te ontwikkelen. Door slim in te spelen op deze trends en transitities kan het huidige economische DNA versterkt worden c.q. ingezet worden om tot gewenste ontwikkelingen te komen. In dit hoofdstuk zijn de vier belangrijkste ontwikkelingen voor Bergen op Zoom uitgelicht, waarbij specifiek wordt ingegaan op de uitdagingen en de kansen die de trends en transitities met zich meebrengen.

1. Grondstoffen- en energietransitie

De komende jaren zal verduurzaming een steeds belangrijkere rol krijgen in de economie. Grondstoffen en energie worden schaarser en het gebruik hiervan zal verschuiven naar schonere alternatieven. Op het gebied van energie betekent dit een transitie van gas naar elektriciteit en/of waterstof. Voor grootverbruikers van energie, vooral actief in de industrie, zal dit leiden tot een noodzaak om te investeren. Tegelijkertijd zorgt netcongestie voor drempels om deze transitie soepel te laten verlopen. Het is daarom van belang dat bedrijven in Bergen op Zoom de samenwerking



zoeken om hun investeringskracht te bundelen en gezamenlijk tot creatieve oplossingen te komen. Het gaat dan bijvoorbeeld om initiatieven om gezamenlijk stroom op te wekken, op te slaan en/of te delen.

Verduurzaming op het gebied van grondstoffen leidt tot een overgang van een lineaire naar een circulaire economie, waarbij slimmer omgegaan wordt met grondstoffen en producten. Bedrijven zullen niet alleen meer gericht zijn op productie, maar ook op het hergebruiken, terugwinnen en repareren van producten en materialen. Hiervoor zal meer ruimte nodig zijn op grote industriële kavels, liefst multimodaal ontsloten en met een hoge milieucategorie, maar ook voor lokale MKB-bedrijvigheid dichtbij de stad. Denk hierbij bijvoorbeeld aan bouw-, installatie- en reparatiebedrijven. Naast ruimte in deze sectoren vraagt dit ook om geschikt technisch personeel.

De overgang naar een circulaire en duurzame economie zorgt voor uitdagingen en beperkingen binnen sectoren en in de haven, maar leidt tegelijkertijd tot innovatieve oplossingen en cross-overs tussen sectoren. Beperkingen vanwege stikstof zijn een uitdaging voor de landbouw, maar leiden wel tot innovatieve agro-technische oplossingen en tot een sterke groei van de plantaardige sector. Op het snijvlak van deze sectoren kan Bergen op Zoom zich onderscheiden. De gemeente kent een sterk cluster van plantbased en agro-bedrijven, wat richting de toekomst nog versterkt kan worden.

2. Vergrijzing

Bevolkingsprognoses voorspellen een afname van de beroepsbevolking richting 2040. Dit is vooral het gevolg van de vergrijzing van de huidige bevolking van Bergen op Zoom, wat op de arbeidsmarkt zal leiden tot extra krapte. Deze trend wordt versterkt doordat jongeren steeds vaker richting de Randstad trekken om te wonen en te werken. Voor veel bedrijven wordt het daarmee steeds lastiger om geschikt personeel te vinden en ontstaat er een ware *battle for talent*. Door het moderniseren van bedrijfsprocessen kan het personeelstekort door bedrijven enigszins worden opgevangen, bijvoorbeeld door digitalisering, robotisering, e-commerce of het benutten van A.I. Voor de

ICT- en technieksector zal dit betekenen dat ze nog zullen groeien. Belangrijk is dat het onderwijs in de regio aansluit bij deze groei. Triple helix-samenwerkingen binnen de regio of samenwerking met onderwijsinstellingen in en buiten de regio bieden aanknopingspunten om het onderwijscluster verder uit te bouwen.

Waar vergrijzing zorgt voor een kleinere beroepsbevolking, leidt het tegelijkertijd ook tot een grotere groep ouderen. Dit betekent dat er een grotere groep aanspraak zal doen op de voorzieningen in de stad, terwijl er een kleinere groep is die het voorzieningenniveau in stand houdt. In Bergen op Zoom is er naast een grote zorgsector ook een groot aandeel vrijwilligers actief, wat op dit moment zorgt voor een hoog (betaalbaar) voorzieningenniveau. De verwachting is dat het voorzieningenniveau de komende jaren onder druk komt te staan.

3. Schaarse ruimte

Een mogelijke oplossing voor de krimpende beroepsbevolking is nieuwe instroom. Bergen op Zoom is van plan de komende jaren 7.000 woningen te bouwen. Door bij de bouw te richten op een jonge doelgroep kan de basis worden gelegd voor een groei van de beroepsbevolking. Deze bouwopgave vraagt om ruimte in de stad. Ook zal er ruimtevrage ontstaan door nieuwe inwoners die vanuit het buitenland naar Bergen op Zoom komen. Dit zijn bijvoorbeeld asielzoekers, arbeidsmigranten en kenniswerkers (expats) die ook een plek in de stad nodig hebben om te wonen. Vaak zijn deze groepen relatief jong, waardoor het aantrekken van deze groepen kan zorgen voor een verlichting van de vergrijzing. Woningbouw focust zich de komende jaren nadrukkelijk op de behoeften van de verschillende doelgroepen. Dit vraagt om verschillende woonmilieus binnen de gemeente.

Tegelijkertijd vraagt het bedrijfsleven ook om extra ruimte. Het is belangrijk dat sterke bedrijven die willen doorgroeien binnen de gemeente behouden kunnen blijven. Bij ruimtetekort in de gemeente ontstaat de kans dat deze bedrijven vertrekken en dat hun positieve impact op de gemeente, de arbeidsmarkt en de regionale innovatiekracht

verloren gaat. Ook voor nieuwe vestigers, passend bij het DNA van Bergen op Zoom, is ruimte in de gemeente belangrijk. De ruimte op bedrijventerreinen is echter nagenoeg uitgegeven. Door de transitie naar een circulaire economie zal de vraag naar bedrijfsruimte in de komende jaren alleen nog maar verder toenemen en zal de druk op de ruimte groter worden. De zachte plancapaciteit (Schans VI/ Ster van Lepelstraat/ Auvergnepolder) biedt kansen voor de aanleg van nieuwe bedrijventerreinen. Daarnaast kan met slimme oplossingen beter gebruik worden gemaakt van de huidige ruimte voor bedrijven, bijvoorbeeld door meervoudig ruimtegebruik of het beter benutten van bedrijfskavels. Andere mogelijkheden liggen bij het zoeken van aanvullende ruimte voor bedrijven buiten de bedrijventerreinen, bijvoorbeeld door gebruik te maken van vrijkomende agrarische bebouwing (VAB's). Wel moet het dan gaan om kleinschalige bedrijfsmatige activiteiten, die passen bij het karakter van het landelijk gebied. Verder liggen er ook in het stedelijk weefsel kansen om bepaalde sectoren te mengen met wonen.

4. Brede welvaart

In de economie vindt een verschuiving plaats van de nauwe economische benadering naar een meer brede opvatting: brede welvaart. Waar op economisch gebied in het verleden vooral gelet werd op toegevoegde waarde en werkgelegenheid, komt de nadruk steeds meer te liggen op een balans tussen samenleving, economie en omgeving. Een stad of regio

presteert niet meer per definitie goed als het BBP snel stijgt, maar wel als de samenleving, de omgeving en de economie in de volle breedte hiervan kunnen profiteren. Hier en nu, maar ook later en elders. Het is daarom belangrijk dat er een goede afstemming wordt gezocht met de directe buurgemeenten en binnen de bredere regio. Een sterke samenwerking kan ervoor zorgen dat de regio als geheel profiteert en zich breed kan ontwikkelen.

Een punt binnen de brede welvaart waar Bergen op Zoom nu goed op scoort is de nabijheid van voorzieningen in de stad. Door de vergrijzing kan dit goede voorzieningenniveau onder druk komen te staan. Het is daarom van belang om de voorzieningen en de verblijfskwaliteit in de binnenstad te versterken. Tevens dient de vitale wijkeconomie in stand gehouden te worden. De nabijheid van winkels, scholen en cafés zorgt namelijk voor een hogere woon- en leefkwaliteit. Uiteindelijk werkt dit ook weer door in de economie. Als mensen graag in Bergen op Zoom wonen, zullen ze eerder geneigd zijn hier te blijven wonen en werken. De *unique selling points* (USP's) die Bergen op Zoom heeft, zoals de historische binnenstad en natuur in de directe omgeving, dragen hieraan bij. Op het gebied van veiligheid en milieu scoort Bergen op Zoom momenteel nog wat minder. Door ook aan deze punten te werken kan de stad een nog prettigere plek worden om te wonen, te werken en te verblijven. Voor een goede sturing op brede welvaart is het noodzakelijk dat de uitvoering van de Pijlervisie sociaal & veilig en de Pijlervisie economie voor wat betreft dit onderwerp goed op elkaar worden afgestemd.

Samengevat: er staan belangrijke transities voor de deur, die juist voor een gemeente als Bergen op Zoom veel kansen bieden. Inzetten op een nieuwe economie voor iedereen. We willen het allemaal en Bergen op Zoom heeft de uitgangspositie hiervoor. Wel is ruimte nodig. Ruimte voor transities en zeker ook ruimte voor economie. Deze ruimte kan op verschillende manieren worden gevonden: door meer met dezelfde ruimte te doen, door nieuwe werklocaties/bedrijventerreinen te ontwikkelen, door creatief om te gaan met nieuwe mengvormen, maar ook door samenwerking in de regio te zoeken. Bergen op Zoom staat er niet alleen voor, maar speelt wel een belangrijke rol om de transitie naar de nieuwe economie aan te jagen.

Toekomstbeeld

Toekomstbeeld

Uit het economisch DNA van Bergen op Zoom is een krachtig fundament ontstaan, waar in de toekomst op voortgebouwd kan worden. Aan de ene kant gaat het om de rijke historie en de bijzondere ligging van de stad. Deze USP's maken Bergen op Zoom uniek, al eeuwenlang. Tegenwoordig trekt dit authentieke erfgoed veel mensen naar de stad.

5.1 De economie van Bergen op Zoom in 2035

Hierdoor heeft Bergen op Zoom een rijk cultureel verenigingsleven met veel evenementen. Bergen op Zoom is de stad van stoet & spel. Aan de andere kant is Bergen op Zoom sinds jaar en dag gelegen aan de vruchtbare zeeleigonden. We maken deel uit van de regio van suikerbiet en aardappel. Vroeger haalden we al kleurstof uit Meekrap, waar de naam Krabbegat vandaan komt. Van oudsher wordt in de regio gezorgd voor voedsel en plantaardige grondstoffen. Dit plantaardig DNA helpt ons om ook in de toekomst opgewassen te zijn tegen uitdagingen en risico's.

De economie is echter onderhevig aan veranderingen, zoals in het vorige hoofdstuk duidelijk is geworden, waardoor het belangrijk is om in te spelen op sommige trends en transities. Bergen op Zoom maakt een strategische keuze voor economische ontwikkeling passend bij het eigen DNA. Zo sturen we op kansen, innovatie en een specifieke economische koers. Doordat we nu een strategische keuze maken, zetten we een duidelijke stip op de horizon. De stip op de horizon hebben we uitgesplitst in twee strategische lijnen. Het doel van de twee strategische keuzes is het vergroten van brede welvaart voor onze inwoners aan de ene kant, maar aan de andere kant een sterke positionering van Bergen op Zoom.



Bergen op Zoom BeLeefstad

In de Toekomstvisie 2035 is het toekomstbeeld van Bergen op Zoom BeLeefstad geschetst. Het beeld is dynamisch. Het is een plek waar mensen graag wonen en zijn. Een stad die thuisbasis is voor mensen die thuis, bij lokale bedrijven

en organisaties of elders werken en leren. Daarvoor zijn er goede verbindingen alle kanten op. Een stad waar geld verdiend kan worden, maar ook kan worden uitgegeven. Een stad waar het leven goed is. Het is een plek met goede, lokale en regionale (zorg) voorzieningen en verbindingen. Vanuit de economische ontwikkeling van Bergen op Zoom kan op verschillende manieren een bijdrage worden geleverd aan Bergen op Zoom BeLeefstad. Uit prognoses blijkt dat de beroepsbevolking de komende jaren zal dalen. Voor een goede balans tussen de functies wonen, werken en recreëren is het noodzakelijk dat in de woningprogrammering nadrukkelijk ruimte wordt geboden voor jongeren en jonge gezinnen. Hierdoor kan de potentiële beroepsbevolking worden vergroot. De werkgelegenheid moet echter wel passend zijn. Daarom zet Bergen op Zoom in op het creëren van meer werkgelegenheid. Ook het voorzieningenniveau (commercieel, recreatief, cultureel) moet aansluiten bij de woningbouwprogrammering. Daarnaast wordt vanuit vrijetijdseconomie een belangrijke invulling gegeven aan Bergen op Zoom BeLeefstad. Het gaat om het aanbod, ervaringen van bewoners en bezoekers, maar ook informatieverrijking en een goede recreatief-toeristische infrastructuur. Er wordt de komende jaren ingezet op de doorontwikkeling van de USP's van Bergen op Zoom. Cultuur is hierbij een belangrijk aandachtspunt, omdat cultuur een belangrijke drager is voor de identiteit van Bergen op Zoom en bezoekers die van binnen en buiten worden aangetrokken.

Transitie naar de nieuwe economie

De transitie naar een nieuwe economie is een aantal jaren gelden gestart. Het gaat om een economie die groen, duurzaam, sociaal en digitaal is. Het gaat niet langer om alleen financiële resultaten, maar ook om de zorg voor onze planeet en mensen (*planet, people, profit*). Een goede balans tussen economische ontwikkeling, welzijn van mensen en kwaliteit van leefomgeving is daarbij essentieel. De gemeente stimuleert om deze reden de ontwikkeling van de 'Nieuwe Economie'. Het is van groot belang dat het bedrijfsleven

zich bewust wordt van de transitie. Dat kan bijvoorbeeld door kansen te benutten die ontstaan door de transitie naar de nieuwe economie. Bergen op Zoom heeft een sterk MKB en veel grote industriële bedrijven. Richting de toekomst toe zet Bergen op Zoom in op positieve economische verandering en creatie van welvaart en welzijn. We faciliteren zo veel mogelijk de nieuwe economie, maar zetten ook in op het creëren van kansen en de ondersteuning van innovatie. In Bergen op Zoom liggen de kansen vooral op gebied van circulaire economie en plantbased economy. Door ruimte te geven aan de bedrijven en organisaties die zich inzetten op het gebied van plantbased economy en de circulaire economie ontstaan er nieuwe ideeën, business cases en ontwikkelingen die de economie en leefomgeving van Bergen op Zoom ten goede komen. Hier wordt ingezet op food en non-food toepassingen: alternatieve eiwitten, grondstoffen, chemie, farmacie en bio-based bouwen.

De strategische keuze om in te zetten op Bergen op Zoom BeLeefstad en de transitie naar de nieuwe economie is van betekenis voor de positionering van Bergen op Zoom en de brede welvaart van onze inwoners.

Positionering Bergen op Zoom

Binnen de gemeente Bergen op Zoom spelen (grootschalige) ontwikkelingen die de gemeente van de toekomst zullen vormen. Een voorbeeld zijn de grotere woningbouwontwikkelingen waar gekozen wordt voor andere type woonmilieus. Maar ook economische ontwikkeling draagt bij aan de positionering en identiteit van Bergen op Zoom. Meerwaarderecreatie speelt bij economische ontwikkeling een grote rol. Leidt de nieuwvestiging van bedrijven tot het creëren van werkgelegenheid en een upgrade van de omgevingskwaliteit? Draagt de ontwikkeling van een nieuw bedrijventerrein bij aan de energietransitie waar inwoners ook van mee kunnen profiteren? Het zijn voorbeelden van op welke manier economische ontwikkeling kan bijdragen aan de aantrekkelijkheid van de stad. De strategische keuzes voor Bergen

op Zoom BeLeefstad en de transitie naar de nieuwe economie komen dan ook niet uit de lucht vallen. In Bergen op Zoom is sprake van historisch beleven, natuurlijk beleven, waterrijk beleven en cultureel beleven. Al met al een unieke propositie waar veel kansen liggen. Met de aanpak van leegstand in de binnenstad, nieuwe economische dragers in erfgoed, maar ook versterking van het culturele en recreatieve aanbod gaan we de komende jaren werken aan de vergroting van de aantrekkelijkheid van onze gemeente. Het instellen van een nieuwe en eigentijdse citymarketing-organisatie, die wonen, werken en recreëren met elkaar verbindt, is hier onlosmakelijk aan verbonden. Tegelijkertijd liggen op het gebied van de transitie van de nieuwe economie ook kansen voor de positionering van Bergen op Zoom. Met name de inzet op een circulaire economie, waarbij aandacht is voor mens & omgeving, draagt bij aan de aantrekkelijkheid van de gemeente. De specifieke koers gericht op plantbased economy is de aanjager hiervan. De afgelopen jaren is geïnvesteerd in de samenwerking tussen bedrijfsleven, onderwijs en overheid. Vanuit de focus op plantbased economy is een nieuw narratief voor de stad en de regio ontstaan. Een samenwerking die dus de vruchten afwerpt, maar de komende jaren nog kan worden geïntensiveerd. Het plantbased narratief is echter onderscheidend en uniek voor Bergen op Zoom en de omliggende regio. Logischerwijs wordt vanuit het plantbased-DNA een belangrijk fundament gevonden voor de verdere vorming van de identiteit en de positionering van Bergen op Zoom.

Brede Welvaart

In het voorgaande hoofdstuk is ingegaan op brede welvaart. Deze nieuwe manier van de economie benaderen, zal de komende jaren aan kracht winnen. Vanuit economische ontwikkeling kan de brede welvaart worden vergroot. Door de strategische keuze voor de transitie naar een nieuwe economie ligt de focus voor de komende jaren op een circulaire economie en plantbased economy. Het stimuleren van recylen en hergebruik van materialen, het verminderen

van grondstoffengebruik en de focus op plantaardige alternatieven draagt bij aan een gezondere toekomst.

De strategische keuze voor de transitie naar een nieuwe economie stimuleert innovatief ondernemerschap en samenwerking met het bedrijfsleven en onderwijs. De nieuwe economie draagt bij aan een groei van de werkgelegenheid en een versterking van de lokale en regionale economie. Tegelijkertijd draagt de strategische keuze Bergen op Zoom BeLeefstad bij aan de aantrekkelijkheid en leefbaarheid van de gemeente. We gaan uit van een evenwichtige balans tussen verschillende functies. Vitale wijkeconomie krijgt een belangrijke plaats binnen het programma economie (uitvoeringsagenda van de pijlervisie economie). Vanuit Bergen op Zoom BeLeefstad en de transitie naar de nieuwe economie wordt gestuurd op de kwaliteit van leven, maar ook de kwaliteit van de omgeving.

In het volgende hoofdstuk worden de twee strategische keuzes nader uitgewerkt in zeven speerpunten. Deze speerpunten geven vanuit zeven verschillende invalshoeken invulling aan de twee strategische keuzes. Per speerpunt worden een aantal handelingsperspectieven geschetst. Met deze handelingsperspectieven willen we meer concreet maken hoe we de speerpunten tot en met 2035 willen gaan uitvoeren. Tegelijkertijd zijn de handelingsperspectieven ook een uitnodiging naar de markt. Vandaar dat woorden als 'stimuleren, faciliteren en ondersteunen' worden gebruikt. Hiermee geven we een helder signaal naar ondernemers. Plannen en ontwikkelingen in de lijn met de Pijlervisie economie en die van toegevoegde waarde zijn voor de gemeente Bergen op Zoom en omliggende regio worden van harte ondersteund door de gemeente.

In hoofdstuk 6 van de Pijlervisie wordt ingegaan op het Programma Economie. In feite is dit de uitvoeringsparagraaf, zodat inzichtelijk wordt op welke wijze – en met welke projecten – de ambities & speerpunten de komende jaren worden verwezenlijkt.



5.2 Speerpunten

Op basis van de toekomstige kansen en aandachtspunten zijn de volgende zeven speerpunten gemaakt hieronder weergegeven in tekst en beeld:

1. Massa rondom plantbased economy vergroten
2. Het bieden van ontwikkelruimte aan ondernemers
3. Doorontwikkeling van de Theodorus haven
4. Het ontwikkelen van een veelzijdige en duurzame vrijetijdsbesteding
5. Innovatief, divers en duurzaam aanbod van retail & horeca
6. Veerkrachtige arbeidsmarkt
7. Triple helix samenwerking als basis voor innovatie en arbeidsmarktgericht onderwijs

1. Massa rondom plantbased economy vergroten

Waar staan we?

Plantbased economy maakt onderdeel uit van de economische identiteit van West-Brabant-West. Binnen de regio zijn grote toonaangevende partijen actief op het gebied van plantbased economy en circulaire

economie. In Bergen op Zoom gaat het om bedrijven zoals Lamb Weston, Protix, UBQ, DKG, Cargill en Ecopoint. Daarnaast fungeert het Delta Agrifood Business (het open innovatie- en expertisecentrum van bedrijfsleven en onderwijs) als broedplaats voor start-ups & innovatie. Dé plek binnen de regio waar bedrijven werken aan oplossingen met planten in de hoofdrol. Hierbij gaat het om zowel food als non-food toepassingen die benut kunnen worden in verschillende sectoren (o.a. zorg, industrie, chemie). Het DAB heeft bijvoorbeeld vorig jaar een subsidie gekregen om een methodiek en productielijn te ontwikkelen om van planten naar farmaceutische inhoudsstoffen te komen. In de economische agenda van de Economic Board West-Brabant wordt Plantbased Ondernemen ook als een van de speerpunten gezien voor de komende periode. Binnen de Stedelijke Regio West-Brabant-West vullen Roosendaal en Bergen op Zoom elkaar aan. Roosendaal richt zich op de technische sector en de maakindustrie, terwijl Bergen op Zoom koploper is in de transitie naar de nieuwe economie. De focus ligt in Bergen op Zoom vanzelfsprekend op plantbased economie.

Welke ontwikkelingen zien we?

De transitie naar een duurzame economie is een belangrijke thema waar steeds meer mensen en bedrijven zich mee bezighouden. De overgang naar een meer plantbased economy wordt daarbij als een onvermijdelijkheid (zie hoofdstuk 3 trends & transitie) gezien. Plantbased economy richt zich zowel op bestaande bedrijven, maar ook op nieuwe bedrijvigheid. De grootste kans voor Bergen op Zoom ligt bij de vorming van een kennis- en innovatiecluster door een verbinding te leggen met o.a. het lokale MKB. De verandering van bijvoorbeeld het productieproces of de vervaardiging van alternatieve plantaardige producten zijn hierbij de belangrijkste onderwerpen. Door de keuze voor plantaardige toepassingen/alternatieven ontstaan nieuwe ketens. Zo wordt bijvoorbeeld in de regio vlas geteeld, maar in Bergen op Zoom kan de verwerking en toepassing van vlas plaatsvinden. In de afgelopen jaren heeft Bergen op Zoom een leiderschapsrol binnen de regio verworven. Door innovatie en het vergaren van nieuwe kennis door bedrijven en kennisinstellingen op het gebied van plantbased economy in Bergen op Zoom kunnen oplossingen gevonden voor maatschappelijke uitdagingen die een duurzame economie een stapje dichterbij brengen. Dit creëert daarnaast kansen voor ondernemerschap en werkgelegenheid. Ondanks dat Bergen op Zoom een goede propositie heeft op het gebied van plantbased economy kan de positie van Bergen op Zoom nog beter worden benut.

Wat zijn onze ambities?

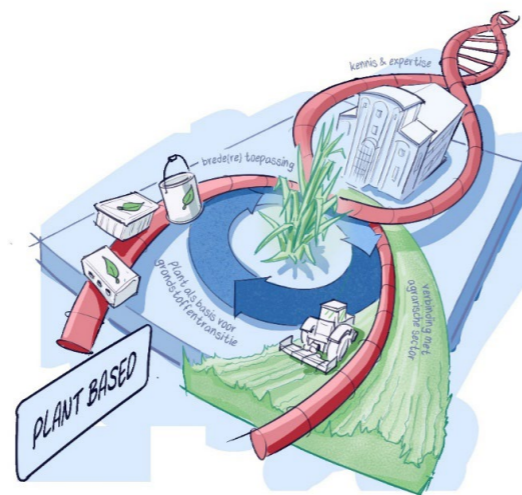
Bergen op Zoom heeft een leiderschapsrol binnen de regio West-Brabant op het gebied van Plantbased Economy.

Met welke handelingsperspectieven?

- › Samenwerking met de regio versterken op het gebied van plantbased o.a. via het programma 'Plantbased Ondernemen' van Rewin;
- › Gunstige randvoorwaarden creëren zodat

bedrijven zich kunnen vestigen in Bergen op Zoom (o.a. beschikbare kavels, juiste milieucategorie, logistieke knooppunten, cluster van bedrijven, bestemmingsplan, vergunningen,);

- › Gemeente stuurt op partnerships met plantbased oplossingen voor het eigen inkoop- en afvalbeleid, maar ook als het gaat om de inrichting van de openbare ruimte;
- › Bestaande bedrijven ondersteunen zodat ze kunnen omschakelen naar plantbased economy/circulaire economie;
- › We streven naar crossovers met andere sectoren, zoals bijvoorbeeld de zorgsector;
- › We leggen de verbinding tussen plantbased economy en bijvoorbeeld onderwijs, vrijetijdseconomie, openbare ruimte en retail;
- › Opzetten van acquisitiestrategie voor bedrijven die actief zijn binnen de plantbased economy;
- › Behoud en versterken van bestaande triple helix samenwerkingen op het gebied van plantbased zoals het DAB;
- › Plantaardige oplossingen vloeien voort uit het DNA van Bergen op Zoom. Het positionerings- en marketingvraagstuk wordt o.a. gebaseerd op de ingezette koers met plantbased economy.



2. Het bieden van ontwikkelruimte aan ondernemers

Waar staan we?

Werklocaties zijn belangrijke vestigingsplaatsen voor werkgelegenheid. Het zijn vaak de motoren van de economische ontwikkeling waar mensen uit de eigen stad en omgeving werkzaam zijn. Als gekeken wordt naar de spreiding van bedrijvigheid over de stad in Bergen op Zoom blijkt dat de 9 bedrijventerreinen circa 11.700 banen huisvesten. Dit is 35% van de totale werkgelegenheid in Bergen op Zoom (landelijk gemiddelde ligt op 30%). Sinds 2016 is het aantal banen op bedrijventerreinen gestegen met 10%. Daarnaast wordt meer dan de helft van de toegevoegde waarde in Bergen op Zoom gecreëerd op de bedrijventerreinen en scoren de bedrijventerreinen goed op locatie- en vastgoedkwaliteit.

Welke ontwikkelingen zien we?

Momenteel zijn er vrijwel geen uitgiftebare kavels meer beschikbaar op bedrijventerreinen in Bergen op Zoom. Anno 2024 is er in totaal nog 1 hectare uitgiftebaar op Oude Molen). In het licht van de woningbouwopgave is het daarnaast denkbaar dat delen van bestaande bedrijventerreinen worden getransformeerd naar wonen. Terwijl uit de recent gepubliceerde rapportage over Ruimte voor Economie van het Ministerie van Economische Zaken en Klimaat naar voren komt dat de ruimtevraag voor economische activiteit in aankomende jaren alleen maar gaat stijgen onder andere door de energietransitie en de ontwikkeling richting een circulaire economie. Aanvullend daarop geeft het Planbureau voor de Leefomgeving aan dat ruimtelijk beleid van belang is om een circulaire economie in 2050 mogelijk te maken. Uit de meest recente behoefteeraming bedrijventerreinen van de Provincie Noord-Brabant komt naar voren dat de verwachte ruimtevraag naar bedrijventerreinen tot 2030 in de regio West-Brabant- circa 330-428 hectare betreft. Tot en met 2040 wordt nog meer ruimtevraag voor bedrijventerreinen verwacht voor de Regio West-Brabant.

Samen met de regio gemeenten worden in Q4 2024/Q1 2025 afspraken gemaakt over de ontwikkeling van nieuwe bedrijventerreinen. Door het gebrek aan ruimte op de huidige bedrijventerreinen voor deze verwachte ruimtevraag wordt er nu een rem gezet op de groei- en verplaatsingsdynamiek van het lokale bedrijfsleven en de komst van nieuwe bedrijvigheid. De forse ruimtevraag voor bedrijventerreinen laat zien hoe urgent het voor de Regio West-Brabant, meer in het bijzonder voor Bergen op Zoom, is om binnen afzienbare termijn nieuwe bedrijventerreinen te ontwikkelen.

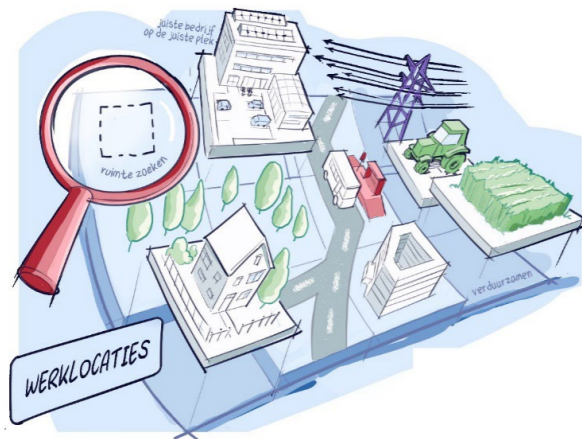
Wat zijn onze ambities?

Creëren van ontwikkelruimte voor bestaande en nieuwe ondernemers

Met welke handelingsperspectieven?

- › We benutten onze bestaande bedrijventerreinen beter. Daar waar het kan, herstructureren we onze bedrijventerreinen;
- › We zetten in op verduurzaming van onze bedrijventerreinen. We bieden onze ondernemers ruimte om te kunnen voldoen aan de transitie naar een circulaire economie;
- › We zetten in op de ontwikkeling van nieuwe locaties, zodat vraag- en aanbod in de toekomst op elkaar aansluiten. Het ontwikkelen van nieuwe locaties draagt bij aan de versterking van het vestigingsklimaat en het bieden van perspectief voor onze ondernemers;
- › Concreet onderzoeken we de haalbaarheid van de ontwikkeling van een bedrijventerrein in de Auvergnepolder, waarbij alternatieve locaties worden meegenomen in de afweging. Specifiek wordt een plantbased profiel onderzocht, zodat de ambities op gebied van plantbased economy een plek gegeven kan worden;
- › We zorgen voor een gunstig vestigingsklimaat voor nieuwe bedrijven. We hebben de voorkeur voor bedrijven met werkgelegenheid passend bij de transitie naar een nieuwe economie;

- Bij nieuwe woningbouwplannen/ gebiedsontwikkelingen waarbij transformatie van bedrijfsruimte naar woningbouw aan de orde is wordt gekeken naar compensatie elders;
- Ruimte bieden aan logistieke ontwikkelingen, maar alleen als dat regionale meerwaarde heeft en leidt tot een versterking van het lokale/regionale eco-systeem. Footloose bedrijven worden geweerd.



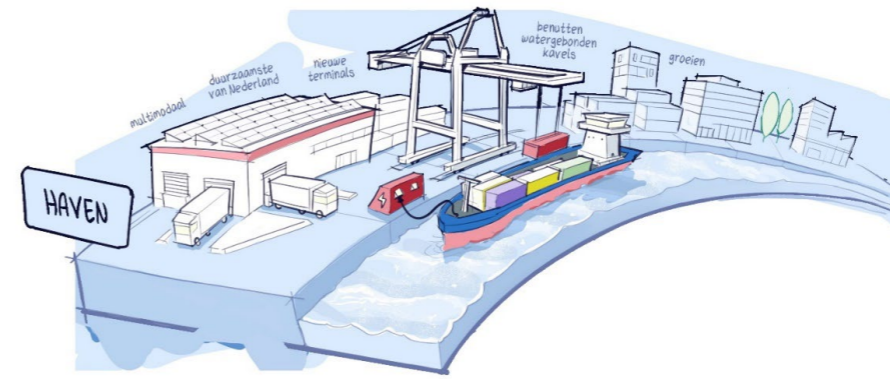
3. Doorontwikkeling van de Theodorushaven

Waar staan we?

De Theodorushaven in Bergen op Zoom is één van de grootste binnenhavens van Nederland. De multimodale haven is een Core port in het Trans-European Transport Network (TEN-T) en ligt strategische gelegen aan de North Sea - Mediterranean Corridor waar bulk- en containeroverslag plaatsvindt. Met de toevoeging van de tweede containerterminal en toenemende containerstromen is de Theodorushaven eveneens een belangrijke schakel in de West Brabant Corridor (WBC). Binnen de WBC wordt gestreefd naar ketensamenwerking, waardoor optimalisatie van het containervervoer per binnenvaart van de zeehavens naar het achterland en vice versa wordt gerealiseerd.

Welke ontwikkelingen zien we?

Er zijn volop kansen voor de ontwikkeling van Theodorushaven. Niet alleen wordt goederenvervoer over water steeds vaker als aantrekkelijk alternatief gezien voor vervoer over de weg, maar ook op gebied van digitalisering van data, optimalisatie van logistieke processen en ontwikkelingen op gebied van een circulaire en duurzame economie liggen kansen. Uitdagingen voor de haven liggen op gebied van veiligheid en ondermijning, capaciteit op de kade, bereikbaarheid op de weg, netcongestie en schaarse ruimte. Het potentieel van de strategische ligging van Theodorushaven wordt versterkt door de aanwezige bedrijvigheid op het bedrijventerrein. De multimodale ontsluiting van het bedrijventerrein aan de haven maakt een maximale benutting van de potentie van de haven mogelijk. De kavels op het bedrijventerrein zijn (deels) watergebonden en kennen een hoge milieucategorie. Deze kavels zijn schaars en daardoor steeds waardevoller. In de toekomst wordt een belangrijke bijdrage geleverd aan de transitie naar een nieuwe economie. Binnen de samenwerking van Brabant Ports wordt Theodorushaven bestempeld als de duurzame haven. Kenmerkend is dat economische welvaart en ecologische verantwoordelijkheid hand in hand gaan. De samenwerking van Brabant Ports is gericht op het creëren en versterken van een ecosysteem van Brabantse binnenhavens. Deze samenwerking is van groot belang om de 'modal shift' doelstellingen te realiseren. De modal shift en dan met name het verplaatsen van vervoer van de weg naar het water is de toekomst. Samenwerking is essentieel voor een geïntegreerd transportsysteem, waarbij de modaliteiten elkaar kunnen vervangen als het nodig is, maar vooral ook dat ze naadloos op elkaar aansluiten.



Wat zijn onze ambities?

Versterking van het economisch profiel en verduurzaming van de Theodorushaven.

Met welke handelingsperspectieven?

- Samenwerking tussen Nederlandse binnenhavens en met Brabant Ports versterken;
- We zetten in op de doorontwikkeling van de Theodorushaven naar een toekomstbestendige haven. Dat doen we onder andere door:
 - Inzetten op verduurzaming van de haven. Bergen op Zoom streeft naar een zero-emissie haven in 2050;
 - Een toekomstbestendige mobiliteitsaanpak gericht op de bereikbaarheid van de haven voor o.a. massagoederen;
 - Ontwikkeling van een strategie zodat watergebonden-kavels en HMC-kavels³ effectief mogelijk kunnen worden ingezet;
 - Samenhang met circulaire economie en plantbased economy vergroten;
 - Digitalisering van data en optimalisatie van logistieke processen;
- Onderzoeken of de ontwikkeling van een tri-modale vervoershub (optimalisatie van de connectiviteit over weg, water en spoor) in de toekomst mogelijk is. Aansluiting op de VEZA boog is essentieel;
- Scheiden van industriële- en recreatieve haven, waarbij de recreatieve haven onderdeel wordt van het sleutelgebied Waterfront.

4. Het ontwikkelen van een duurzame en veelzijdige vrijetijdsbestemming

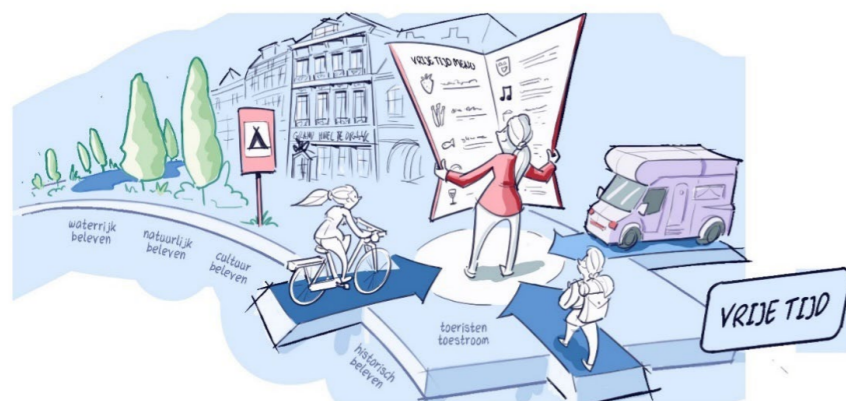
Waar staan we?

Bergen op Zoom is van oudsher een historische vestingstad met monumenten, mooie pleinen en meanderende straatjes omringd door natuur. Bergen op Zoom is een stad waar cultuur onderdeel is van de identiteit en waar mensen uit de wijde omgeving naar toe gaan om te recreëren. De bestedingen aan toerisme en recreatie binnen de gemeente bedragen in 2023 € 30 miljoen, waarvan iets meer van de helft van de bestedingen afkomstig is uit verblijfstoerisme. In de vrijetijdseconomie wordt een toegevoegde waarde van € 19 miljoen bereikt. Uit onderzoek is gebleken dat 55% van alle overnachtingen komt door buitenlandse gasten, waarvan het grootste deel uit Duitsland komt (20%). In 2023 trok Fort de Roovere samen met andere natuurgebieden 1,9 miljoen bezoekers. De binnenstad trok ruim 2 miljoen unieke bezoekers in 2023. Voor dagrecreatie is o.a. de aanwezigheid van het Markiezenhof van grote betekenis. De vrijetijdseconomie is een belangrijk voor het economische DNA van Bergen op Zoom. De sector draagt bij aan het ontwikkelen van een aantrekkelijk woon-, werk- en recreatieklimaat.

Welke ontwikkelingen zien we?

Gezien de ambitieuze woningbouwopgave die Bergen op Zoom heeft is het belangrijk dat het vrijetijdsaanbod meegroeit met deze ontwikkeling zodat het voorzieningenniveau op peil blijft en ze elkaar versterken en

³ 3 Kavels met een hoge milieucategorie.



aanvullen. Het aanbod moet voldoende, passend en divers zijn. Maar ook plezier bieden en de rijke cultuur versterken. Vrijtijdseconomie werkt daarnaast als een aanjager en versterker van de lokale economie. Ondernemers moeten hun geld kunnen verdienen in de vrijetijdsector. De unieke positie die Bergen op Zoom heeft binnen het domein biedt daarbij kansen voor de toekomst. Tegelijkertijd zien we dat het aantal banen binnen vrijetijdseconomie ten opzichte van 2019 is gedaald. Het aantal banen (5,2% van het totaal) ligt ook lager dan het landelijk gemiddelde (6,6%). De daling van de werkgelegenheid is echter wel vergelijkbaar met de rest van de regio en ook op nationaal niveau is een daling zichtbaar. Bergen op Zoom kent relatief veel mogelijkheden voor dagtoerisme, maar echt grote dagrecreatieve trekkers met >100.000 bezoekers per jaar ontbreken. Uit onderzoek blijkt dat het verblijfsaanbod op campings binnen de gemeente een upgrade vereist. Een deel van de campings wordt aangemerkt als 'niet vitaal'. Tegelijkertijd is de hotelbezetting in Bergen op Zoom hoger dan het landelijk gemiddelde, maar liggen er kansen om de combinatie met dagtoerisme binnen de gemeente te vergroten. Mogelijkerwijs is een hotelovernachting in Bergen op Zoom een uitvalsbasis voor toeristische trips in West-Brabant, België of Zeeland. De binnenstad van Bergen op Zoom is van betekenis voor de ontwikkeling van de vrijetijdseconomie. Vooral de schat aan cultureel en historisch erfgoed dat onze stad rijk is, bieden kansen.

In combinatie met gastronomie en een compacter winkelgebied krijgt de beleving van de binnenstad een impuls. Het vergroot eveneens de economische potentie van de binnenstad voor het vrijetijd domein.

Wat zijn onze Ambities?

Een duurzame en veelzijdige vrijetijdseconomie die bijdraagt aan het welzijn van inwoners en bezoekers.

Met welke handelingsperspectieven?

- De doorontwikkeling van de 3 USP's van Bergen op Zoom: binnenstad & cultureel erfgoed, Waterfront (westzijde) en bossen & heide (oostzijde):
 - Nieuwe invulling (economische dragers) van ons erfgoed worden gestimuleerd en gefaciliteerd, zodat functies passen bij de huidige tijdsgeest, maar ons cultureel erfgoed wordt beschermd;
 - Bij de ontwikkeling van het Waterfront wordt ingezet op nieuwe (watergebonden) recreatieve initiatieven, die het gebied en de nabije binnenstad versterken;
 - Bij de bossen & heide worden nieuwe recreatieve functies gefaciliteerd als tegelijkertijd een bijdrage wordt geleverd aan zonering van recreatieve functies, zodat de natuur van de Brabantse Wal wordt behouden en beschermd.

- We trekken meer bezoekers en bewoners aan:
 - Door een nieuwe en eigentijdse citymarketing-strategie uit te rollen;
 - Door het stimuleren en faciliteren van eco-toerisme, de ontwikkeling van creatieve hubs en artistieke broedplaatsen;
 - Door het stimuleren en faciliteren van nieuwe recreatieve en toeristische initiatieven die invulling geven aan Bergen op Zoom BeLeefstad.
- We versterken de (boven)regionale samenwerking op gebied van vrijetijdseconomie.
 - Er wordt aansluiting gezocht bij (boven) regionale projecten die een positief effect hebben op de vrijetijdsbesteding in Bergen op Zoom, zoals Geopark Schelde Delta;
 - Bergen op Zoom neemt haar verantwoordelijkheid binnen de regio om te zorgen dat het regionale aanbod in balans en complementair is.
- We zetten in op het oprichten van een netwerk, waarin onderwijs, maatschappelijke partners, maar ook leisure-ondernemers in verenigd zijn. Met deze community aanpak streven we naar het vergroten van de economische potentie en innovatie binnen het vrijetijd domein.

5. Innovatief, divers en duurzaam aanbod van retail & horeca

Waar staan we?

In de afgelopen jaren is het aantal winkels in de binnenstad sterk afgenomen, wat de aantrekkelijkheid van het gebied heeft aangetast. Hierdoor is er in de Visie binnenstad (2023) ingezet op een compacter winkelgebied en een clustering van het winkelaanbod in de binnenstad en winkelcentra. Het streven is dat de binnenstad transformeert van place to buy naar place to be. De binnenstad is in de toekomst een plek voor ontmoeten, verblijven en beleven. De transformatie van de binnenstad wordt opgepakt in samenwerking met de relevante stakeholders. Tegelijkertijd zijn woningbouwprojecten rondom de binnenstad,

zoals Westersingel en Plein 13, een kans om de binnenstad te versterken. Door de toevoeging van woningen neemt de behoefte aan voorzieningen toe. De Zeeland heeft zich de afgelopen jaren ontwikkeld met een complementair profiel aan de binnenstad. De Zeeland is een succesvol functioneel shopping center geworden.

Welke ontwikkelingen zien we?

De retailsector heeft al enkele jaren te maken met grote veranderingen. Dat komt onder andere door demografische verandering zoals vergrijzing, groei van eenpersoonhuishoudens. Maar ook de online aankopen zijn de afgelopen jaren fors toegenomen. Beleving van de klant komt steeds meer centraal te staan. Ondernemers hebben een constante zoektocht om uniek en onderscheidend te zijn en te blijven. Ook de horecabranche is volop in beweging. Forse prijsstijgingen en personeelstekort zijn onderwerpen die veel ondernemers op dit moment bezighouden. Tegelijkertijd stijgt de omzet en neemt de behoefte aan maaltijdbezorging toe. De demografische veranderingen hebben invloed op het ontwikkelpotentieel van retail en horeca. In de binnenstad zijn de veranderingen in de retailsector zichtbaar. De leegstand in de binnenstad is de afgelopen jaren toegenomen. Daarom wordt ingezet op het compacter maken van het winkelgebied. Ook wordt gewerkt aan het aantrekkelijker maken van de binnenstad, o.a. door vergroening. Daarnaast heeft de ambitieuze woningbouwopgave van Bergen



op Zoom invloed op de vraag naar retail, horeca en supermarkten. De verwachting is dat de vraag naar voorzieningen in de toekomst toeneemt. Zeker op plekken waar (veel) nieuwe woningen worden gebouwd. Daarnaast vervullen voorzieningen een sociale functie in de wijk. Het is een plek waar mensen elkaar kunnen ontmoeten, waardoor een bepaalde spreiding van voorzieningen binnen de gemeente noodzakelijk is en blijft. Hierdoor blijft ook 53% van de mensen aankopen doen in fysieke winkel, ondanks dat ook steeds meer mensen online spullen kopen. Daarbij krijgt de winkel in de toekomst ook een andere functie: van een plek waar een transactie plaatsvindt naar een plek waar een attractie plaatsvindt. Hierdoor is het belangrijk dat het aanbod aan horeca en retail past bij de behoefte van verschillende doelgroepen.

Wat zijn onze ambities?

Het aanbod van retail, supermarkten en horeca beweegt mee met de behoefte van verschillende doelgroepen en draagt bij aan economische groei en leefbaarheid van de gemeente.

Met welke handelingsperspectieven?

- We stimuleren initiatieven die bijdragen aan de leefbaarheid van wijken en/of bijdragen aan economische groei en de werkgelegenheid;
- Winkels, horeca en supermarkten krijgen de mogelijkheid om in te spelen op de wensen van gebruikers, klanten en de markt. Dit betekent dat per initiatief beoordeeld wordt of de ontwikkeling passend is (maatwerk-aanpak). We maken duidelijke spelregels (afweegkader) vooraf;
- We geven invulling aan de Visie binnenstad door te werken aan een compacter winkelgebied, het beleefbaar maken van de historische identiteit, een goede mobiliteit, maar ook verduurzaming en vergroening van de binnenstad. Doorontwikkeling van de complementaire gebieden De Zeeland (functioneel) en de binnenstad (beleving & verblijven), zodat beide gebieden elkaar in de toekomst versterken;
- Stimuleren van een vitale wijk economie. We zetten o.a. in op het stimuleren/creëren van

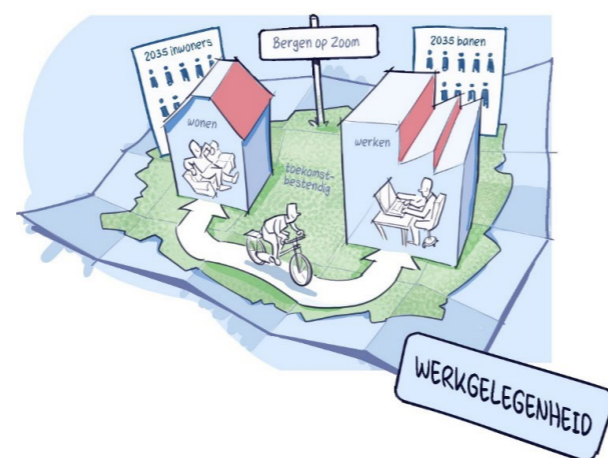
buurtwinkelcentra. Dit zijn voorzieningen op loopafstand, waardoor we ontmoetingen faciliteren in de wijk en zo de sociale duurzaamheid stimuleren;

- Bij grootschalige woningbouwprojecten (>100 woningen) wordt onderzocht of supermarkten en/of andere commerciële voorzieningen deel moeten uitmaken van de programmering voor het gebied.

6. Veerkrachtige arbeidsmarkt

Waar staan we?

In Bergen op Zoom zijn er circa 0,47 banen per inwoner, dit maakt Bergen op Zoom een gemiddelde woon-werkstad in vergelijking met de rest van Nederland. In 2023 zijn er in Bergen op Zoom 32.661 banen verdeeld over 7.044 bedrijven. Het aantal banen in Bergen op Zoom is ten opzichte van 2022 met 2,1% gestegen. Tegelijkertijd blijkt dat de gemiddelde bedrijfsgrootte afneemt. Dit heeft vooral te maken met de toename van het aantal ZZP'ers. Het aantal ZZP'ers is in 2023 met 12% gestegen. ZZP'ers zijn goed voor 17% van de werkgelegenheid in Bergen op Zoom. Bedrijven op bedrijventerreinen in Bergen op Zoom zorgen voor 35% van de werkgelegenheid. Ten opzichte van het landelijk gemiddelde zijn in Bergen op Zoom de zorg en industrie sterk vertegenwoordigd. Deze sectoren hebben een bovengemiddeld werkgelegenheidsbelang in Bergen op Zoom. Een kwart van de banen in Bergen op Zoom behoort tot de zorgsector. Naast



zorg en industrie zijn ook handel, zakelijke dienstverlening, onderwijs en vervoer & opslag de grootste werkverschaffers. Momenteel zijn er echter meer Bergenaren die elders werken dan dat inwoners van andere gemeenten naar Bergen op Zoom gaan om te werken. Gelet op de grootte van de stad en de regionale functie die Bergen op Zoom vervult is het verschil tussen de uitgaande pendel en ingaande pendel van Bergen op Zoom vrij groot.

Welke ontwikkelingen zien we?

In de afgelopen jaren is het aantal banen licht gegroeid naar circa 32.661 banen in 2023. Volgens de huidige (beleidsarme) prognose van de provincie neemt de bevolking tot 2040 echter af met 8%, resulterend in een afname van de beroepsbevolking met 3%. Er is dus beperkte behoefte aan het creëren van extra werkgelegenheid voor de huidige bevolking, aangezien er in de toekomst een krimp van het aanbod van arbeidskrachten wordt verwacht. Echter, de vraag naar arbeidskrachten blijft bestaan. De prognoses laten zien dat de krapte op de arbeidsmarkt niet snel wordt opgelost. De vraag blijft de komende jaren groter dan het aanbod. Daar komt bij dat voor de transitie naar de nieuwe economie andere skills nodig zijn, dan nu het geval is. Dat betekent een verschuiving van de arbeidsmarkt vraag. Voor het realiseren van transities (klimaat, circulair of energie) is behoefte aan voldoende technisch-, technologisch- en IT-talent. De strategische keuze voor een nieuwe economie, met een sterke focus op plantbased economy, zorgt dus voor een toename in de vraag naar (specifieke) arbeidskrachten. Het gaat om arbeidskrachten zoals materiaalkundigen, ontwerpende beroepen, maar ook beroepen die werken met andere materialen. Hiervoor zijn specifieke kennis en vaardigheden benodigd. Om de ambities op gebied van circulaire economie en plantbased economy waar te kunnen maken, is het dus noodzakelijk dat de juiste arbeidskrachten kunnen worden aangetrokken. Tegelijkertijd vraagt de krapte op de arbeidsmarkt ook om verandering. De verwachting is dat de komende jaren automatisering, digitalisering en artificial intelligence (AI)

veel invloed hebben op de arbeidsmarkt. Alhoewel slimme technieken ervoor gaan zorgen dat met minder arbeid het werk geklaard wordt, zal zeker niet al het werk overgenomen worden. Daarom is voor een veerkrachtige arbeidsmarkt een stevige triple helix-samenwerking vereist. In Bergen op Zoom liggen daarnaast kansen om de woningbouwprogrammering en de arbeidsmarkt op elkaar aan te laten sluiten. Door voldoende beschikbare en betaalbare woningen aan te bieden wordt de gemeente aantrekkelijker voor o.a. jonge gezinnen, waardoor de beroepsbevolking zal toenemen. Tegelijkertijd zorgt een aantrekkelijk vestigingsklimaat ervoor dat bedrijven zich vestigen, uitbreiden of omschakelen naar een circulaire economie. Dit bevordert aan de ene kant werkgelegenheid, maar aan de andere kant biedt het kansen voor bedrijven om van elkaar te leren voor de omschakeling naar slimme technieken.

Wat zijn onze ambities?

Het creëren van een veerkrachtige arbeidsmarkt door in te zetten op ontwikkeling, innovatie en het aantrekken en behouden van (jonge) arbeidskrachten.

Met welke handelingsperspectieven?

- We stimuleren en ondersteunen plannen en initiatieven van het bedrijfsleven en onze (maatschappelijke) partners gericht op een veerkrachtige en toekomstbestendige arbeidsmarkt;
- We faciliteren ontwikkelingen en initiatieven binnen de zorgsector die zorgen voor behoud of vergroting van het aantal banen binnen de sector;
- We sluiten aan bij en versterken de regionale Human Capital-strategie gericht op de transitie naar de nieuwe economie;
- We stimuleren & ondersteunen het bedrijfsleven en onderwijs bij een goede aansluiting op plantbased economy en circulaire economie zodat vraag- en aanbod van professionals op elkaar afgestemd kunnen worden;

- › Binnen de woningbouwprogrammering is aandacht voor de beroepsbevolking. Zo zal het aantrekken van specifieke doelgroepen, zoals jongeren/jonge gezinnen door een voldoende aanbod beschikbare en betaalbare woningen de arbeidsmarkt stimuleren;
- › Aantrekkelijk vestigingsklimaat ontwikkelen zodat sectoren met een hoge werkgelegenheid, zoals bijvoorbeeld (maak)industrie en zorg zich kunnen vestigen en eventueel kunnen uitbreiden. Bij voorkeur heeft nieuwe bedrijvigheid met een duidelijke verbinding met circulaire economie of plantbased economy;
- › We investeren indien nodig in onze infrastructuur, zodat werklocaties bereikbaar zijn en blijven. Waar nodig zetten we in op verbetering van de toegankelijkheid van werklocaties;
- › We werken samen met het bedrijfsleven en het onderwijs om te onderzoeken hoe met slimme technieken een veerkrachtige arbeidsmarkt kan worden bereikt.

7. Triple helix samenwerking als basis voor innovatie & arbeidsmarktgericht onderwijs

Waar staan we?

Triple helix is een strategische samenwerking tussen overheid, bedrijfsleven en onderwijs gericht op innovatie, economische ontwikkeling en maatschappelijke vooruitgang. Samenwerking tussen kennisinstellingen, overheden en bedrijven draagt bij aan nieuwe manieren van bedrijfs- en beleidsvoering en zorgt voor grotere innovatie, waardoor noodzakelijke transitie versneld kunnen worden. Iedere partij voegt daarbij waarde toe vanuit zijn eigen rol: overheid als beleidsmakers, kennisinstellingen met hun brede kennis en ondernemers met hun innovatieve ideeën. In Bergen op Zoom zijn op dit moment verschillende initiatieven waar triple helix partijen samenwerken op gebied van cultuur, techniek, zorg en duurzaamheid zoals theater de Maagd, poppodium Gebouw T, Green Chemistry Campus en Delta Agrifood Business. Op gebied van onderwijs is in het studiejaar

2022/2023 sprake van een toename van 19% theoretisch opgeleiden in Bergen op Zoom. Deze stijging ligt boven het landelijk gemiddelde. Desondanks heeft Bergen op Zoom relatief meer praktisch opgeleiden en minder theoretisch opgeleiden. In totaal heeft Bergen op Zoom 1.837 MBO-studenten, waarbij de studierichtingen zorg, welzijn en sport, maar ook techniek en gebouwde omgeving populair zijn.

Welke ontwikkelingen zien we?

De komende jaren zal de instroom van nieuwe studenten fors afnemen. Een strategie voor vitaal onderwijs is daarom noodzakelijk. Onderwijs zal meer en meer aansluiten bij het economisch profiel van een gemeente/regio. Na afronding van een studie zal een persoon toetreden tot de arbeidsmarkt. De koppeling tussen onderwijs en arbeidsmarkt, maar ook het economisch profiel van een regio zal dus steeds belangrijker gaan worden. Leven lang leren programma's en incompany onderwijs zijn voorbeelden die hierbij horen.

De Economic Board West Brabant, de Regio West-Brabant en de Stedelijke Regio West Brabant West zetten in op een human capital agenda voor de regio. De uitdagingen en kansen binnen de regio worden gezamenlijk door gemeenten opgepakt. Er is onder andere aandacht voor een goede kennisinfrastructuur en publiek-private samenwerkingen.



Wat zijn onze ambities?

Een sterke triple helix samenwerking gericht op het creëren van een innovatief ecosysteem voor duurzame economische groei, hoogwaardig onderwijs en maatschappelijke vooruitgang.

Met welke Handelingsperspectieven?

- › Versterken van de triple helix samenwerking tussen bedrijfsleven, onderwijs en overheid (Economic Board West-Brabant);
- › Bestaande MBO/MBO+ cluster stimuleren om een koppeling te zoeken met andere initiatieven zoals theater de Maagd en poppodium Gebouw T;
- › Stimuleren van de ontwikkeling van een Zorgcampus waar bedrijven en onderwijsinstellingen samenwerken. Met als doel versterking van de zorgsector in Bergen op Zoom;

- › Een leven lang leren stimuleren. Hierdoor kunnen mensen leren en bijscholen als beroepen veranderen. We hebben hierin een ondersteunende rol aan het bedrijfsleven en het onderwijs;
- › We investeren in innovatie en technologie op gebied van circulaire- en plantbased economy;
- › Versterking positie van de campussen om kennis & innovatie uit te wisselen en start-ups een kans te bieden;
- › (Hoge)scholen uitnodigingen om aan te sluiten bij bestaande initiatieven die worden gesteund door de gemeente.

Samengevat: twee strategische keuzes uitgewerkt in zeven speerpunten

Bergen op Zoom BeLeefstad

Bergen op Zoom als boegbeeld van de nieuwe economie

Met 7 speerpunten om dit te omarmen:

1. Massa rondom Plantbased Economy vergroten
2. Het bieden van ontwikkelruimte aan ondernemers
3. Doorontwikkeling van de Theodorus haven
4. Het ontwikkelen van een veelzijdige en duurzame vrijetijdsbesteding
5. Innovatief, divers en duurzaam aanbod van retail & horeca
6. Veerkrachtige arbeidsmarkt
7. Triple helix samenwerking als basis voor innovatie en arbeidsmarktgericht onderwijs



Economische agenda

Economische agenda

Ambities uitspreken is één, maar uitvoering geven aan de ambities is twee. Bij het opstellen van de Pijlervisie economie is voor ogen gehouden of en zo ja, op welke wijze ambities kunnen worden gerealiseerd. Feit is dat de gemeente Bergen op Zoom de ambities niet alleen kan realiseren. Samenwerking met het bedrijfsleven is cruciaal. Daarnaast is ook de samenwerking met andere maatschappelijke partners en het onderwijs noodzakelijk. Waar we kunnen ondersteunen, stimuleren en faciliteren we de markt bij hun plannen die in lijn zijn met de gestelde ambities uit de Pijlervisie economie.

We willen zelf ook sturen op de economische ontwikkeling van onze gemeente en omliggende regio. We zijn dat verplicht aan ons bedrijfsleven en onze inwoners. Daarom stellen we een economische agenda (uitvoeringsagenda) op. De economische agenda wordt separaat uitgewerkt.

De economische agenda heeft als doel om de plannen en prioriteiten van de gemeente voor de komende jaren vast te leggen. Dat doen we door vijf programmalijnen uit te werken, waarbij we ook bijbehorende projecten aangeven. Zo werken we de komende jaren op ge-structureerde en transparante wijze aan de economische ontwikkeling van Bergen op Zoom en brede welvaart van onze inwoners.

De economische agenda heeft dezelfde tijdshorizon als de Pijlervisie economie: 2035. Het verschil met de Pijlervisie is dat het een dynamisch document betreft. Jaarlijks vindt herijking van de economische agenda plaats. Concreet betekent dit dat jaarlijks projecten worden opgevoerd (of afgevoerd). Het gaat om zowel kleinschalige, als grootschalige projecten. Maar ook korte acties, samenwerkingen of juist economisch gelieerde projecten. Te denken valt bij het laatste aan de vergroening van de bedrijventerreinen. Alhoewel geen economisch project, zijn er wel positieve effecten voor de economische ontwikkeling en/of brede welvaart. Ook vindt jaarlijks monitoring en evaluatie plaats van de economische agenda.

De gemeente werkt de economische agenda uit in vijf programma's, te weten: ruimte voor economie, transitie naar duurzame economie, stedelijke economie, plantbased economy en vrijetijdseconomie (VTE). Deze programma's komen voort uit meerdere speerpunten uit de Pijlervisie. In principe lopen de speerpunten dwars door de programma's heen, waarbij de meer randvoorwaardelijke speerpunten rondom werkgelegenheid en triple helix samenwerking in elk programma terugkomen.

- Het programma Ruimte voor Economie gaat over het creëren van ontwikkelmogelijkheden voor bestaande en nieuwe bedrijven (in de breedste zin van het woord). Voldoende ontwikkelruimte is essentieel voor bedrijven om door te kunnen groeien, verder te kunnen innoveren en daarmee van grotere meerwaarde te kunnen zijn voor de stad. Denk hierbij aan winkel- en horecaondernemers die kunnen inspelen op wensen van gebruikers en bedrijven die kunnen uitbreiden binnen de gemeente.
- Het programma Transitie naar Duurzame Economie gaat over het creëren van een toekomstbestendig bedrijfsleven. De huidige trends en ontwikkelingen (zie hoofdstuk 4) vragen om een transitie naar een nieuwe economie, door hier slim om in te spelen kan het huidige economie versterkt worden. Bijvoorbeeld door bedrijventerreinen te verduurzamen, een human capital agenda op te stellen

gericht op de nieuwe economie en de Theodorushaven integraal door te ontwikkelen.

- Stedelijke economie richt zich op het verbeteren en versterken van de economische structuur binnen Bergen op Zoom, Halsteren en Lepelstraat. Het gaat over het bereiken van een goed voorzieningsniveau binnen de verschillende kernen en wijken van de gemeente. Ook is het de komende jaren van belang om het aanbod van voorzieningen te laten aansluiten bij de verschillende doelgroepen. Een belangrijke plaats binnen het programma stedelijke economie is de uitvoering van de Visie binnenstad. Er wordt ingezet op een compacter winkelgebied, waarbij de binnenstad verandert van place to buy, naar place to be. Het gaat dus niet alleen over de verbetering van economische vitaliteit, maar ook om het verbeteren van de leefomgeving.
- Plantbased Economy is een van de speerpunten van de economie van Bergen op Zoom. Dit programma is er dan ook op gericht om de massa rondom Plantbased Economy te vergroten. Door het stimuleren van innovatie en vergaren van meer kennis kan een bijdrage geleverd worden aan maatschappelijke ontwikkelingen. Dit kan gestimuleerd worden door bijvoorbeeld de doorontwikkeling van het DAB en bieden van doorgroeiruimte aan plantbased start ups.
- Vrijtijdseconomie is een andere belangrijke pijler van de Bergse economie. Bergen op Zoom is een verblijf en BeLeefstad voor jong en oud. Gezien de woningbouwopgave is het belangrijk dat sector meegroeit met die ontwikkeling. Hierbij gaat het o.a. om een kwaliteitsimpuls van de openbare ruimte in de binnenstad en cultuur & recreatie.

In onderstaand schema wordt per programmalijn één of twee voorbeeldprojecten weergegeven die in het eerste jaar opgepakt kunnen worden.

Programma's	Voorbeeld projecten
Ruimte voor economie	<ul style="list-style-type: none"> • Ontwikkeling gebiedspaspoorten • Haalbaarheid Auvergnepolder voor ontwikkeling bedrijventerrein met plantbased profiel
Transitie naar duurzame economie	<ul style="list-style-type: none"> • Verduurzaming bedrijventerreinen • Aanpak energietransitie
Plantbased economy	<ul style="list-style-type: none"> • Doorontwikkeling DAB als plantbased incubator • Acquisitiestrategie plantbased bedrijvigheid
Stedelijke economie	<ul style="list-style-type: none"> • Vitale wijkeconomie • Compactere binnenstad
Vrijtijds-economie	<ul style="list-style-type: none"> • Oprichting eigentijdse citymarketing-organisatie • Oprichten netwerk VTE-ondernemers



BERGEN OP ZOOM ONTWIKKELT.

Ontwikkel jij mee? >

