

UITBREIDING MFC DE SALAMANDER 2025

RUIMTELIJK FUNCTIONEEL PROGRAMMA VAN EISEN



03 Maart 2025

De Schatgraaf

OBS de Schatgraaf

Flores Onderwijs

Directeur: Hennie Gesthuizen-Kruitwagen
Huisvesting adviseur: Maarten van Dijk



RKBS de Arabesk

Delta Scholengroep

Directeur: Sandra Meuleman-Coemans
Huisvesting adviseur: Marlies Raterink

Inhoudsopgave

1.	Inleiding	3
1.1.	Aanleiding	3
1.2.	Doel van het document.....	3
1.3.	Leeswijzer.....	3
2.	Visie en ruimte	5
2.1.	Onderwijsvisie scholen	5
2.1.1.	Onderwijsvisie RKBS de Arabesk	5
2.1.2.	Visie OBS de Schatgraaf.....	6
2.2.	Ruimtelijk organigram.....	7
3.	Ruimtebehoefte.....	9
3.1.	Gemeenschappelijke onderwijsruimten	10
3.2.	De Schatgraaf	11
3.3.	De Arabesk	14
3.4.	Niet onderwijs gerelateerde ruimten	18
4.	Huidige situatie MFC De Salamander	19
4.1.	Gebruikers.....	19
4.2.	Huidig ruimtegebruik	19
5.	Uitgangspunt herindeling en uitbreiding	20
5.1.	Uitbreidingszone	20
5.2.	Inpassingsgebied	20

1. Inleiding

1.1. Aanleiding

MFC de Salamander is een multifunctioneel complex met twee basisscholen, kinderopvang, een peuterspeelzaal, twee gymzalen en diverse algemene ruimten. De basisscholen betreffen de Katholieke basisschool De Arabesk (Delta Scholengroep) en Openbare basisschool De Schatgraaf (Flores Onderwijs). Daarnaast exploiteert SKAR het kinderdagverblijf met peuterspeelzaal en buitenschoolse opvang. Ook zitten er twee sporthallen in het gebouw die het gemeentelijk sportbedrijf ook buiten schooltijden verhuurt. Ten slotte beheert de gemeente het complex en verhuurt zij ook diverse algemene ruimten zoals de theaterruimte, kantoren en speelzalen.

Het gebouw is medio 2007 opgeleverd in de wijk Schuytgraaf. Dit is een groeiwijk waar veel nieuwbouw plaatsvindt en nog steeds druk wordt gebouwd. Na oplevering bleek het onderwijsgebouw al snel te klein. Hierdoor zijn er noodlokalen geplaatst, welke er inmiddels al circa 15 jaar staan. De staat van deze noodlokalen is inmiddels erg slecht. Verder is het gebouw in 2019 permanent uitgebreid en beperkt heringedeeld.

Als gevolg van de slechte staat van de noodlokalen en het ruimtegebruik stond in het IHP uit 2017 al een permanente uitbreiding voor MFC de Salamander gepland. Door uiteenlopende redenen is dit nog niet van de grond gekomen. Inmiddels is er een nieuw IHP vastgesteld (2024) en staat de uitbreiding gepland voor 2025. Naast de uitbreiding zijn ook daaraan gerelateerde aanpassingen in de bestaande bouw noodzakelijk om de veiligheid, functionaliteit en toegankelijkheid van het gebouw te borgen. In welke vorm deze ruimtebehoefte het meest efficiënt en kostenbewust kan worden gerealiseerd, is onderdeel van de ontwerpopgave. Om meer vorm en inhoud te geven aan de Ruimtelijk-Functionele eisen van de schoolbesturen, hebben zij in gezamenlijkheid dit Programma van Eisen opgesteld.

1.2. Doel van het document

Voorliggend document heeft als doel de uitgangspunten te definiëren die aan de ruimtelijke uitwerking, sfeer en beleving van de huisvesting ten grondslag liggen. Omdat enkel een uitbreiding niet volstaat in de ruimtelijke en onderwijskundige behoefte, zijn ook beperkte aanpassingen in het bestaande gebouw noodzakelijk. Daarom hebben de schoolbesturen hun totale ruimtebehoefte in beeld gebracht. Dit is enerzijds gebaseerd op visie, anderzijds is ook al zo veel mogelijk rekening gehouden met de bestaande contouren en afmetingen van het gebouw. Het is de opdracht is aan de architect en het ontwerpteam om deze ruimtebehoefte zo slim, efficiënt en kostenbewust mogelijk in te passen in de uitbreiding en de bestaande bouw. Samengevat is de functie van dit Programma van Eisen drieledig:

- Het definieert de opgave en zijn context en dient daarmee als kader (contractstuk) voor de architect. Op basis van het Programma van Eisen vervaardigt de architect het ontwerp, met als doel een uitbreiding en (zo beperkt mogelijke) herindelingsrealisatie welke de visie van de scholen faciliteert en stimuleert.
- Gedurende het proces dient het document als toetsingsinstrument.
- Tot slot vervult het Programma van Eisen een belangrijke rol in de communicatie, zowel naar de bij het ontwerp- en bouwproces betrokken partijen als intern binnen de school/participanten.

1.3. Leeswijzer

Hoofdstuk 2 omschrijft allereerst de visie op onderwijs en ruimte. Dit resulteert in een ruimtelijk organigram met de basisprincipes voor de huisvesting. Vervolgens staat in hoofdstuk 3 de ruimtebehoefte functioneel en relationeel beschreven. Naast de wensen en behoeften van de

scholen staat in hoofdstuk 4 ook de huidige situatie weergegeven. In hoofdstuk 5 staat het werkgebied aangegeven voor de uitbreiding en beperkte herindeling.

In een vervolgtraject zal een ruimtestaat met ruimtelijk kader worden opgesteld.

2. Visie en ruimte

Dit hoofdstuk beschrijft in paragraaf 2.1 allereerst de onderwijsvisies van beide scholen. Dit resulteert in paragraaf 2.2 in een ruimtelijk organigram met daarin de ruimtelijke relaties en basisprincipes voor de huisvesting.

2.1. Onderwijsvisie scholen

Beide scholen hebben hun eigen onderwijsvisie, deze staan achtereenvolgens beschreven.

2.1.1. Onderwijsvisie RKBS de Arabesk



Bij De Arabesk werken we vanuit de kernwaarden respect, samenwerking, groei, plezier en verantwoordelijkheid. Ons onderwijs is gericht op het ontdekken van talenten, samen leren en groeien in een veilige en stimulerende omgeving. Dit vraagt om een gebouw dat deze visie ondersteunt, waarin leerlingen en leerkrachten optimaal kunnen samenwerken en leren. Onze werkwijze is gebaseerd op Teamonderwijs op Maat (TOM), waarbij leerkrachten en onderwijsassistenten nauw samenwerken in units. Dit betekent dat ons gebouw niet alleen klaslokalen nodig heeft, maar ook ruimtes voor gezamenlijke activiteiten, differentiatie en ondersteuning.

Elke groep is onderdeel van een unit. Leerkrachten in de unit zijn samen verantwoordelijk voor het bieden van onderwijs. Naast leerkrachten ondersteunen onderwijsassistenten en specialisten in de specifieke onderwijsbehoeftes van kinderen. Specialisten worden ingezet om het team te ondersteunen. Op De Arabesk beginnen alle leerlingen hun schooldag in een zogenaamde "basisgroep". Deze basisgroep omvat kinderen van dezelfde leeftijdsgroep en een eigen juf of meester: groep 1-2, groep 3, groep 4, groep 5, groep 6, groep 7 en groep 8. In de ochtenden werken de kinderen in hun basisgroep aan het ontwikkelen van basisvaardigheden (taal, rekenen, lezen). Er zijn 4 units opgedeeld in leeftijdszones; Unit 1-2 (onderbouw/kleuter), Unit 3-4 (middenbouw jong), Unit 5-6 (middenbouw oud), Unit 7-8 (bovenbouw).

Daarnaast werken leerlingen in de middagen groepsdoorbroken per unit, waarbij zij samenwerken in verschillende samenstellingen. Dit vraagt om ruimtes die flexibel en multifunctioneel inzetbaar zijn. De infrastructuur moet flexibel en toekomstbestendig zijn, zodat we de onderwijsbehoeftes van onze leerlingen optimaal kunnen blijven bedienen.

2.1.2. Visie OBS de Schatgraaf



In ons onderwijs houden we rekening met de talenten en mogelijkheden van ieder kind. Dit is het uitgangspunt waarmee wij naar verschillen kijken en de ontwikkeling van kinderen begeleiden.

Wij maken gebruik van Coöperatief Leren, daarmee creëren wij een optimaal klimaat om tot leren te komen. Deze werkvormen stimuleren samenwerken, initiatief nemen en probleemoplossend denken. Daarnaast zorgt dit ervoor dat wij de onderwijstijd voor elk kind zo effectief mogelijk gebruiken.

Daarnaast bereiden wij de kinderen zo goed mogelijk voor op hun rol in onze samenleving. Dit doen we door kinderen bewust te laten worden van de competenties van de toekomst en hen te helpen deze verder te ontwikkelen. Hierbij kunt u denken aan ICT-geletterdheid, communiceren, sociale en culturele vaardigheden.

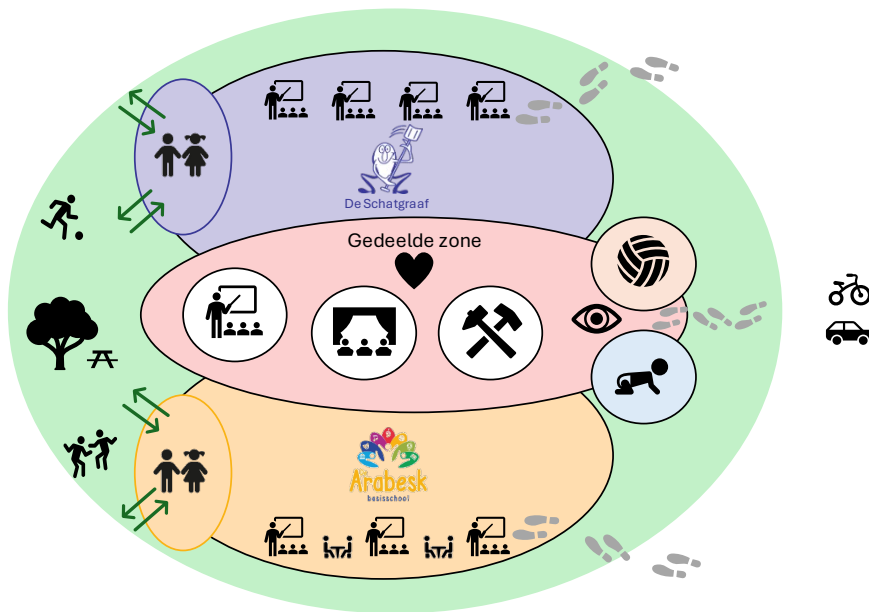
Kunst- en cultuureducatie hebben een belangrijke rol in ons onderwijs. Wij besteden aandacht aan diverse kunstdisciplines zoals theater, muziek, beeldende vorming en cultureel erfgoed.

In de loop van hun ontwikkeling oriënteren kinderen zich op de wereld, ze ontdekken hoe de wereld in elkaar zit. In de groepen 1 t/m 8 gebeurt dit op onze school aan de hand van thema's. In alle groepen maken we gebruik van de thema's van het NKC. Het Nederlands Kennis Curriculum. Hierbij willen wij al onze leerlingen gelijke kansen bieden door hoge verwachtingen te hebben en een stevig aanbod te creëren.

Wij vinden het fijn om samen de kinderen te begeleiden bij de ontwikkeling van hun kwaliteiten en talenten. Dit betekent ook dat er ondersteuning is voor kinderen die extra begeleiding nodig hebben in de vorm van Remedial Teaching of extra uitdaging door middel van een verrijkingsgroep.

2.2. Ruimtelijk organigram

Onderstaand figuur weergeeft het ruimtelijk organigram van MFC De Salamander vanuit onderwijskundig perspectief. Dit is niet bedoeld als plattegrond, maar dit is een weergave van de beoogde clusters en de onderlinge relaties. Onder het figuur staan de basisprincipes toegelicht.



Ruimte voor de identiteit en het onderwijsconcept van elke school

Beide scholen zitten voor het grootste deel in hun eigen onderwijscompartiment gehuisvest. Deze is functioneel, veilig en rustig. De indeling sluit aan op hun onderwijsconcept. Voor de kleuters is een directe relatie met de buitenruimte wenselijk.

Synergie en flexibiliteit daar waar het kan en meerwaarde biedt

Naast hun eigen leer- en werkomgeving delen de scholen ook efficiënt ruimte daar waar het kan. Dit betreffen onder andere de flexlokalen waarmee de groei en krimp verhouding tussen beide scholen kan worden opgevangen. Daarnaast wordt ook de samenwerking gezocht in de theater- en ontmoetingsruimte, praktijklokalen en sportfaciliteiten. Het is belangrijk dat deze gedeelde functies zo centraal mogelijk gepositioneerd (blijven). In de gedeelde zone bevinden zich ook de door de gemeente verhuurde ruimten, zoals bijvoorbeeld de ruimte voor kinderopvang en eventuele wijkfuncties.

Toegankelijke en veilige scholen met een gelijkwaardige uitstraling

Beide scholen zijn binnen en buiten het gebouw gelijkwaardig visueel zichtbaar. Vanwege de omvang van het gebouw, en de verschillende doelgroepen, zijn meerdere ingangen een vereiste. Voor het onderwijs is er behoefte aan twee ingangen voor de kleuters (een per school) en vier voor de midden- en bovenbouw (twee per school). Deze entrees zijn veilig, overzichtelijk en van voldoende breedte voor de beoogde aantal leerlingen. De onderwijsruimten zijn per school gecompartmenteerd zodat deze afsluitbaar zijn van de centrale en algemene ruimten. Verkeersstromen doorkruizen elkaar niet binnen de schoolcompartimenten. De hoofdentree van het gebouw is duidelijk zichtbaar, heeft een zichtrelatie met de centrale interne ruimte zodat een goede oriëntatie van zowel buiten naar binnen gehandhaafd blijft. De entree is ruim en van voldoende maat om tegenliggende verkeersstromen veilig en overzichtelijk elkaar te laten passeren.

Ruimte voor sport, spel en een veilige verkeerssituatie

De buitenruimte wordt maximaal benut voor spel, sport en groen. Dit wordt zo veel mogelijk gescheiden van fiets parkeren en de openbare weg. Er is een ruime afwikkeling van verkeersstromen

waarbij lopers en fietsers prioriteit hebben. De herinrichting van het buitenterrein valt in de basis buiten de opgave voor de uitbreiding. Wel vraagt de uitbreiding en herindelings van het bestaande gebouw een nieuwe inrichting en/of afspraken over terrein gebruik.

Een gezonde en exploitierbare school

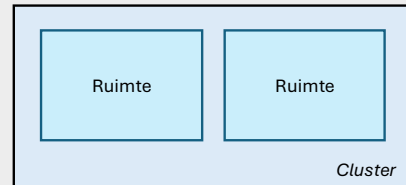
Een gezond binnenklimaat, voldoende daglicht en een goede akoestiek zijn essentiële randvoorwaarden voor een gezonde leer- en werkomgeving.

3. Ruimtebehoefte

In dit hoofdstuk staan de ruimtelijk-functionele eisen per ruimte beschreven. Achtereenvolgens staat de ruimtebehoefte van De Schatgraaf, De Arabesk en de gezamenlijke ruimten beschreven.

Leeswijzer

Ruimten die bij elkaar moeten liggen, zijn gegroepeerd binnen een kader. Deze groep ruimten heeft een specifieke aanduiding (naam).



Meerdere ruimten op de achtergrond duiden erop dat dezelfde ruimte vaker voorkomt. Bij twee ruimten staan twee ruimten weergegeven. Bij drie of meer blijven dit er drie.



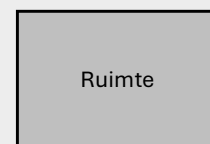
Tussen ruimten of clusters kunnen directe verbindingen zijn aangeduid met een lijn. Dit betekent dat de beide genoemde ruimten rechtstreeks met elkaar in verbinding moeten zijn (bijvoorbeeld met een deur).



Een pijl met een oog duidt op een zichtrelatie. De richting van de pijl geeft de kijkrichting aan.



Gevraagde ruimten buiten de scope van de opgave, dus een nadrukkelijke wens.



Een stilte pictogram betekent dat stilte en/of rust erg belangrijk is in deze ruimte.

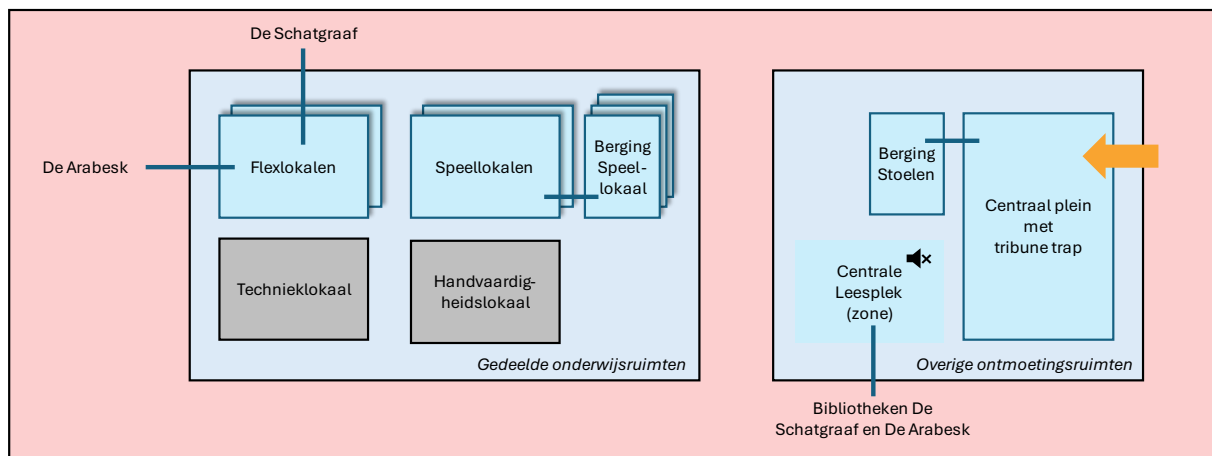


Een pijl duidt erop dat de ruimte en/of het cluster van buiten toegankelijk moet zijn.



3.1. Gemeenschappelijke onderwijsruimten

In onderstaand figuur staan de gezamenlijke onderwijsruimten, relaties en functionele specificaties weergegeven. De clusters en ruimten worden achtereenvolgens toegelicht.



Gedeelde onderwijsruimten

Flex-/wissellokalen

In het complex zitten flex-/ wissellokalen gepositioneerd die door beide scholen gebruikt kunnen worden. Dit zijn twee lokalen van maximale omvang. Deze lokalen worden permanent bezet en worden uitgewisseld op basis van krimp en groei. Het is van belang dat deze lokalen zo centraal mogelijk gepositioneerd zitten met een verbinding naar beide scholen. Hierdoor hebben beide scholen eenvoudig toegang tot deze ruimten.

Speellokalen

In het speellokaal wordt bewegingsonderwijs gegeven zoals rennen, springen, klimmen en bewegingsspelletjes. Beide scholen hebben een speellokaal. Deze wordt ook buiten de gebruiksuren van de school verhuurd. Bij beide speellokalen hoort een berging.

Techniek- en handvaardigheidslokaal

De scholen hebben de wens om het oorspronkelijk technieklokaal en handvaardigheidslokalen weer als zodanig in gebruik te nemen. Dit sluit aan bij de visies om meer praktisch, cultureel en talentgericht te werken. Echter, deze lokalen zijn nu volledig verhuurd aan de kinderdagopvang. In de verdere uitwerking kan verkent worden in hoeverre hier dubbelgebruik mogelijk is.

Overige ontmoetingsruimten

Centraal plein met tribunetrap

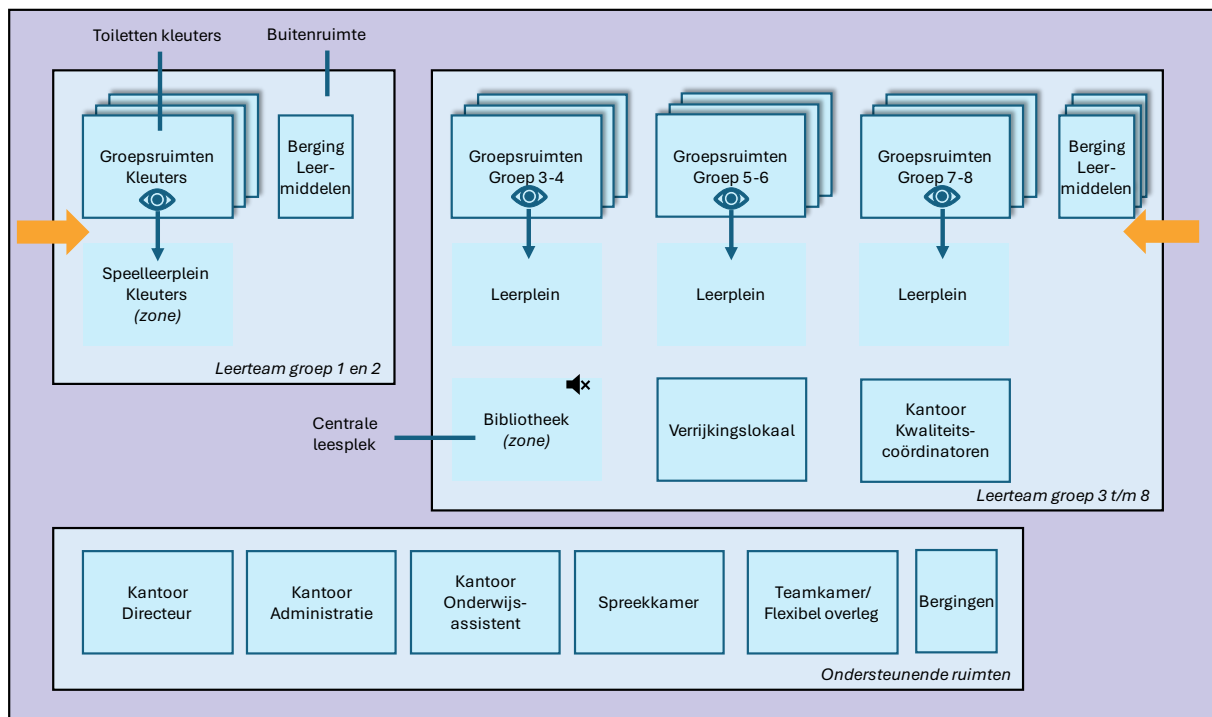
Deze ruimte is de ontmoetingsplek van het gebouw. Hier ontmoeten de scholen elkaar, worden voorstellingen gegeven en bijeenkomsten georganiseerd. In de basis functioneert deze ruimte voor haar doel goed. Wel is deze ruimte dusdanig open dat het overlast veroorzaakt in de aangrenzende onderwijsruimten. De schoolbesturen zien de tribuneruimte graag meer akoestisch en visueel afgescheiden van het onderwijsomgeving.

Centrale leesplek

Beide scholen hebben hun eigen bibliotheken met reserveringssystemen. Het laten samenvallen van beide bibliotheeksystemen zal daarom niet op de korte termijn gebeuren. Een te onderzoeken mogelijkheid is dat op een centrale plek twee afsluitbare 'bibliotheken' gehuisvest kunnen worden, met daartussen een gedeelde leeszone.

3.2. De Schatgraaf

In onderstaand figuur staan de ruimten, relaties en functionele specificaties van De Schatgraaf weergegeven. De clusters en ruimten van groep 1/2, groep 3 t/m 8 en ondersteunende ruimten worden achtereenvolgens toegelicht.



Leerteam groep 1 en 2

Voor de kleuters is het van belang dat het een veilige, afgeschermd en rustige leeromgeving is. Het beperken van prikkels van 'buitenaf', bijvoorbeeld vanuit de centrale ruimten en/of bovenbouw, kan bij kleuters het leer- en werkritme in hoge mate verstoren. Om de leerlingenstromen zo veel mogelijk te beperken is een eigen ingang wenselijk. Deze is voldoende breed zodat in en uitgaand verkeer, ook kinderwagens, elkaar kunnen passeren. De kleuters zitten op de begane grond, grenzend aan het schoolplein, gepositioneerd.

Groepsruimte kleuters

De kleuters hebben hun groepsruimte als uitvalsbasis. De lokalen bieden voldoende ruimte voor verschillende werkvormen en de inrichting sluit aan op het perspectief van de kleuter. In elk lokaal zit een natte hoek met wastrog op kleuter hoogte. Direct aan de groepsruimten, met zicht vanuit het lokaal, liggen de speelleerpleinen gepositioneerd. Deze directe zichtlijn is essentieel voor toezicht en begeleiding. Daarnaast is het van groot belang dat de kleutertoiletten zich nabij de kleuterlokalen bevinden. Ten slotte is voor de leeromgeving van kleuters een nabije relatie met de buitenruimte wenselijk.

Speelleerplein

De kleuters van de groepen 1-2 werken in de klas en tijdens het spelwerken werkt een groot deel van de kleuters ook in de 'hoeken' op een aan het lokaal grenzend speelleerplein. Het speelleerplein is een veilige en afgesloten leeromgeving waarin kleuters spelenderwijs kunnen leren. Het is een afgescheiden omgeving, dus geen andere verkeersstromen (andere groepen of doelgroepen) bewegen zich door deze omgeving. Op het speelleerplein en/of in de gangzone aan het lokaal zitten de opbergmogelijkheden voor jassen en tassen van de leerlingen.

Berging leermiddelen

De leermiddelenberging bevindt zich in het cluster van de kleuters.

Leerteam groep 3 t/m 8

De Schatgraaf werkt in gecombineerde leerteams van groep 3/4, 5/6 en 7/8. Zodoende is het dus wenselijk dat deze lokalen en bergingen zo veel mogelijk geclusterd gehuisvest zitten.

Groepsruimten

De Schatgraaf geeft klassikale instructies en daarna werken de kinderen in de klas en op het aangrenzende leerplein aan de opdrachten. Het werken kan individueel, in duo of in een groep zijn. Deze werkwijze wordt gehanteerd bij het onderwijs op de basisvakken en de lessen over kennis van de wereld, de zogenoemde NKC lessen. De lokalen zijn zo groot en rechthoekig mogelijk. Vanuit alle plekken zijn zichtlijnen naar het digibord en er zijn geen verborgen hoekjes. Binnen het lokaal is ruimte voor verschillende werkvormen. De lokalen zijn licht en semi-transparant: het leerproces is zichtbaar.

Leerplein

Bij de groepen 3 t/m 8 is er per leerteam een leerplein. Dit betreft dus 3 leerpleinen grenzend aan de lokalen van leerteam 3-4, leerteam 5-6 en leerteam 7-8. De kinderen van groep 3 t/m 8 werken tijdens de opdrachten van het NKC in groepjes samen op het leerplein.

Verrijkinglokaal

Het verrijkinglokaal biedt apart ruimte om groepsoverstijgend, of op specifiek thema, te kunnen differentiëren. Dit lokaal is iets kleiner van omvang omdat hier in kleinere groepjes wordt gewerkt. Het lokaal zit zo centraal mogelijk gepositioneerd omdat alle groepen 3 t/m 8 hier gebruik van maken.

Kwaliteitscoördinator

De kwaliteitscoördinatoren zijn verantwoordelijk voor onder andere de professionalisering, regisseren van zorg en trendanalist. De ruimte is ingericht met 2 werkplekken en een overlegsetting.

Bibliotheek

Centraal in de school, bij voorkeur in een open zone en/of leerplein, zit de bibliotheek gepositioneerd. Hier staan boekenkasten en is een registratiepunt. Het is een wens om een separate leeszone te creëren samen met De Arabesk.

Berging leermiddelen

Elk leerteam heeft zijn eigen leermiddelenberging. Deze zitten nabij de desbetreffende groepsruimten gepositioneerd.

Ondersteunende ruimten

Kantoor Directeur

De directeur heeft een kantoor met vaste werkplek en overlegsetting voor circa 8 personen. Deze ruimte is zo toegankelijk en vindbaar mogelijk.

Kantoor Administratie

Dit betreft een kantoor met een vaste werkplek.

Kantoor Onderwijsassistent

De onderwijsassistent begeleidt leerlingen. Deze ruimte is ingericht met twee werkplekken en een werkplek voor circa vier leerlingen.

Spreekkamers

De school beschikt over een losse spreekkamer voor overleggen met onder andere leerlingen, ouders en partners.

Teamkamer / flexibele overlegkamer

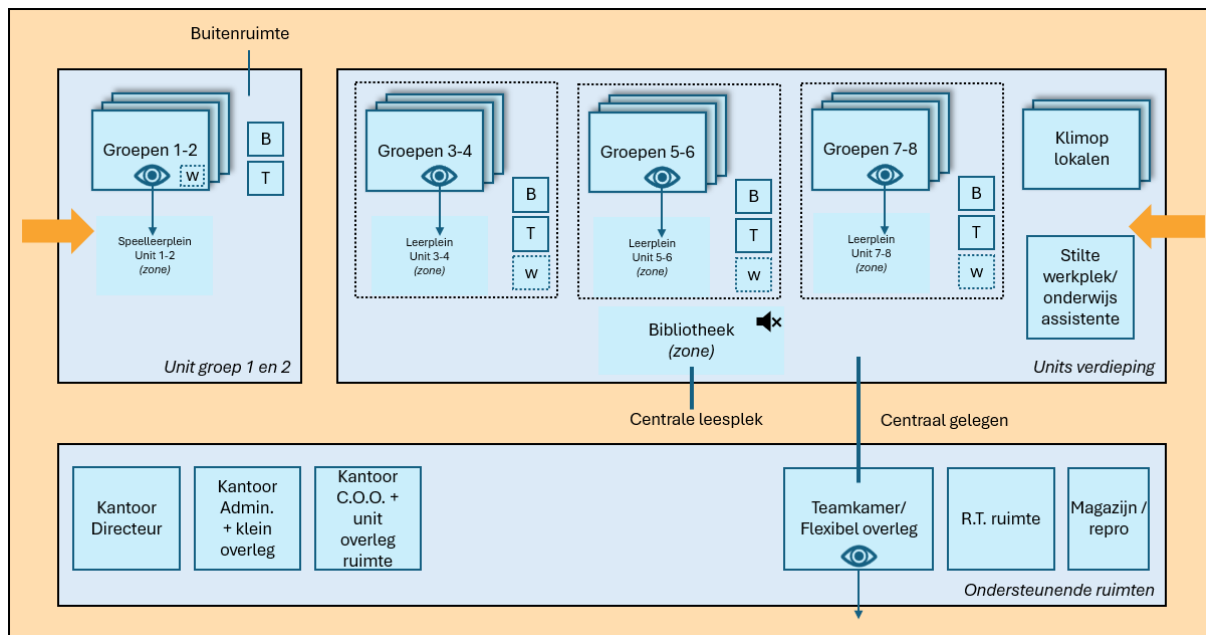
De teamkamer is een flexibele ruimte en biedt ruimte voor ontspanning, ontmoeting en overleg. De ruimte ligt centraal in het gebouw zodat deze voor iedereen goed bereikbaar is. De ruimte is ingericht met verschillende zit- en samenwerkplekken en een pantry.

Bergingen

Naast de leermiddelenberging heeft de school ook een centrale berging voor algemene, facilitaire en niet-onderwijs gerelateerde opslag. Daarnaast is er een (bestaande) buitenberging.

3.3. De Arabesk

In onderstaand figuur staan de ruimten, relaties en functionele specificaties van De Arabesk weergegeven. De Arabesk werkt in verschillende units; groep 1-2, groep 3-4, groep 5-6 en groep 7-8. De units en ruimten worden achtereenvolgens toegelicht.



Toelichting: B= leermiddelenberging, T=toiletgroep en W= Waterpunt

1. Algemene uitgangspunten groepsruimten en leerpleinen

- **Groepsruimten verdieping.** De huidige maat van de groepsruimten op de verdieping (iets kleiner dan gemiddeld) behouden. Dit biedt een compacter en overzichtelijker leerklimaat, wat past bij onze manier van werken. De groepsruimten dienen te voldoen aan de geldende huidige eisen voor geluid, daglicht en klimaat (ventilatie en verwarming). Per unit op de verdieping zijn 4 groepsruimten.
- **Leerplein / gangzone.** De gangruimtes en leerpleinen zijn gecombineerd en blijven ruim opgezet, zoals nu al het geval is. Deze ruimtes zijn essentieel voor extra instructies, groepswork en zelfstandig werken en vormen een verlengde van de groepsruimte. Elke unit heeft een eigen leerplein.
- **Bibliotheek** centraal in school en goed toegankelijk. Leerlingen kunnen hier boeken lenen en lezen in een rustige, inspirerende omgeving. Bibliotheek is in huidig gebruik onderdeel van de gangzone waardoor het toegankelijk is voor iedereen. Het is een wens om een separate leeszone te creëren samen met De Schatgraaf.
- **Groepsdoorbroken werken** in de middag betekent dat er voldoende grote en open werkruimtes/leerpleinen nodig zijn binnen de units en ruimten voor flexibel gebruik. Zie tevens punt 3.

2. Units voor verschillende leeftijdsgroepen

Om een veilige en passende leeromgeving te creëren, zijn de units opgedeeld voor verschillende leeftijdsgroepen, waarbij rekening wordt gehouden met zichtlijnen, zelfstandigheid en sociale interactie:

Unit 1-2 (onderbouw / kleuters)

- **Zelfstandige afsluitbare veilige kleuterunit:** De school heeft een eigen kleuterunit op de begane grond grenzend aan het schoolplein. De kleuterunit is zelfstandig en heeft een connectie met het MFC maar is afsluitbaar.
- **Entree kleuters:** Een eigen kleuterentree grenzend aan het schoolplein. Deze entree is enkel bedoeld voor de kleutergroepen van de Arabesk. Andere groepen gaan via een andere entree naar binnen. De entree is van voldoende maat en lengte om binnenkomend en uitgaand verkeer te laten passeren (rekening houdend met kinderwagens). Entree kleuters komt uit op het leerplein/gangzone van de kleuterunit van de school.
- **Ruime groepsruimten** aan de gevel met hoekjes en speelhoeken om spelenderwijs leren en ontmoeten te stimuleren. De groepsruimten van kleuters zijn van ruimere maat dan de lokalen op de verdieping zodat voldoende ruimte is voor diverse werk en spelvormen. De kleuterlokalen zijn gelijk qua omvang aan de bestaande kleuterlokalen op de begane grond. De kleuterunit bestaat uit 5 groepsruimten die in de nabijheid van elkaar liggen en worden verbonden door de aangrenzende speel/leerplein. De groepsruimten voldoen aan de huidige gestelde eisen voor daglicht, akoestiek, ventilatie en verwarmingseisen.
- **Speel/leerplein icm gangzone:** De speel/leerpleinen grenzen aan de groepsruimten en kunnen worden gebruikt als een verlengde van de groepsruimten. Idealiter ook direct daglicht op de leerpleinen / gangzone.
- **Zichtlijnen** vanuit de groepsruimten naar de gang en speel/leerplein voor toezicht en betrokkenheid. Tevens is er ruim zicht op de aangrenzende buitenruimte.
- **Toiletten** in de directe nabijheid in de eigen kleuterunit, zodat kleuters zelfstandig en veilig gebruik kunnen maken van het sanitair binnen de eigen unit. Leerkracht heeft zo ook overzicht op de toiletgroep. Daarnaast heeft de toilet een wastrog op kleuter hoogte.
- **Waterpunten** in de klaslokalen voor creatieve activiteiten en experimenten op kleuterhoogte zodat kleuters zelfstandig en veilig gebruik kunnen maken van de waterpunten.
- **Voldoende kastruimte en een leermiddelen berging**, centraal gelegen per unit voor materialen en speelmaterialen.
- **Speellokaal:** Huidige speellokaal zit op de verdieping. Deze wordt door zowel de kleuters als door andere groepen gebruikt. Deze ruimte wordt ook voor andere doeleinden voor beide scholen zoals groepstrainingen voor de gehele groep (Rots en Water / kanjertrainingen etc.)

Unit 3-4 (middenbouw jong)

- **Inrichting leerplein:** Ruimte voor zelfstandig werken buiten de klas, zoals leerpleinen en werkplekken in de gang. Met Flexibele werkplekken voor zowel instructie als zelfstandig werken.
- **Relatie klas en leerplein:** Zicht op werkplekken buiten de groepsruimte, zodat leerlingen zich veilig en begeleid voelen.
- **Toiletten** binnen de unit voor gemakkelijke toegang en een centraal **waterpunt** op de gang.
- **Leermiddelenberging** centraal in unit.
- Groepsdoorbroken werken in de middag vraagt om extra ruimtes voor samenwerking en differentiatie. Zie punt 3.

Unit 5-6 (middenbouw oud)

- **Inrichting leerplein:** Meer zelfstandige werkruimtes en plek voor verdieping en differentiatie.
- **Relatie klas en leerplein:** Zicht op werkplekken buiten de groepsruimte, zodat leerlingen zich veilig en begeleid voelen. Met ruimte voor coöperatieve werkvormen en samenwerken in groepjes.
- **Toiletten** binnen de unit voor gemakkelijke toegang en een centraal **waterpunt** op de gang.

- **Leermiddelenberging** centraal in unit.
- Groepsdoorbroken werken in de middag vraagt om open werkpleinen en extra instructieruimtes. Zie punt 3.

Unit 7-8 (bovenbouw)

- **Inrichting leerplein:** Een meer zelfstandige werkomgeving, met stille werkruimtes voor concentratie (zie punt 3). Leerpleinen die groepswork en overleg mogelijk maken, passend bij de voorbereidingen op het voortgezet onderwijs.
- **Relatie klas en leerplein:** Zicht op werkplekken buiten de groepsruimte.
- **Toiletten** per unit om rust en structuur te behouden en een centraal **waterpunt** op de gang.
- **Leermiddelenberging** centraal in unit
- Groepsdoorbroken werken in de middag vraagt om flexibele ruimtes waar leerlingen zelfstandig of in groepjes aan opdrachten kunnen werken. Zie punt 3.

3. Samenwerking en differentiatie

- Ruimte voor een **techniek / crealokaal**, waar leerlingen op een creatieve manier kunnen werken aan maakonderwijs, techniek en onderzoekend leren. Wens om deze al aanwezige ruimte in het gebouw weer in gebruik te nemen tijdens schooluren.
- **Twee klimoplokalen**, die flexibel worden ingezet voor remedial teaching (RT), pluswerk en individuele begeleiding en (kleine) groepstrainingen. Dit zijn kleine lokalen voor groep overstijgend werken en leren. Ruimte geschikt voor ca. 16 leerlingen + leerkracht.
- **Twee kleine afgesloten werkruimtes**, die dienen als extra instructieruimtes voor onderwijsassistenten of als rustige werkplekken voor leerlingen die extra ondersteuning nodig hebben en voor bijvoorbeeld remedial teaching.

4. Flexibele en functionele werkplekken voor het team

- **Kantoor directeur:** Centraal in school, beschikt over direct daglicht en heeft ruimte voor een werkplek en vergaderopstelling voor ca. 4 personen.
- **Kantoor onderwijs coördinator:** centraal in school, beschikt over direct daglicht en heeft ruimte voor 2 werkplekken en een vergaderopstelling voor ca. 8 personen (unit overleg).
- **Kantoor administratie:** beschikt over daglicht en heeft ruimte voor een werkplek en een plek voor klein overleg, ca 2 personen.
- **Een centrale teamruimte**, met pantry en met zicht op het schoolplein via ramen voor toezicht en overzicht. Deze ruimte moet multifunctioneel zijn, geschikt voor:
 - o Werken met kleine groepjes leerlingen.
 - o Overleg en vergaderingen in grotere groepen.
 - o Ontspanning en samenwerking tussen collega's.

5. Overige ruimten

- Een bestaande **algemene magazijn** / repropuimte voor de Arabesk
- Een bestaande **buitenberging** voor buiten speelmateriaal.

6. Visie op inclusieve en toekomstbestendige Inrichting

- Multifunctionele en flexibele ruimtes, zodat de indeling kan meegroeien met de onderwijsontwikkelingen.

- Een duurzaam en gezond gebouw, met veel natuurlijk licht en materialen die de leeromgeving ondersteunen.
- Rustige zones voor leerlingen die extra concentratie nodig hebben.
- Voldoende opslagruimte per unit om materialen geordend te kunnen bewaren.
- Voldoende grote open werkruimtes per unit, zodat leerlingen in de middagen groepsdoorbroken kunnen werken aan vakoverstijgende projecten.

Met deze uitgangspunten wordt een schoolgebouw gecreëerd waarin de kernwaarden van De Arabesk – respect, samenwerking, groei, plezier en verantwoordelijkheid – tot leven komen. Een plek waar leerlingen en leerkrachten zich optimaal kunnen ontwikkelen en waar de slogan "Ontdek Talent, Leer Samen en Groei!" elke dag in de praktijk wordt gebracht.

3.4. Niet onderwijs gerelateerde ruimten

De niet onderwijs gerelateerde ruimten vallen buiten de scope van dit Ruimtelijk-Functioneel Programma van Eisen.

4. Huidige situatie MFC De Salamander

In aanvulling op het PvE wordt in dit hoofdstuk het huidige gebruik van het gebouw kort beschreven.

4.1. Gebruikers

Onderwijs

MFC huisvest twee scholen: RKBS de Arabesk (Delta Scholengroep) en OBS de Schatgraaf (Flores Onderwijs). Beide scholen hebben een eigen identiteit en onderwijsvorm. Dit wordt in hoofdstuk 3 nader toegelicht. Naast hun vaste onderwijsruimten maken beide scholen ook gebruik van de centrale theaterruimte en gymzalen.

Opvang

Kinderdagopvang SKAR heeft een eigen gedeelte in de MFA met ruimte voor dagopvang, peuteropvang en BSO. De beoogde uitbreiding van de school heeft voorslagnog invloed op de BSO ruimte van SKAR, met name op het gebied van daglicht.

Gemeentelijk sportbedrijf

Het gemeentelijk sportbedrijf heeft twee gymzalen in het MFA. De beide scholen maken gebruik van deze sportlocatie. Daarnaast maken andere verenigingen in de avonden gebruik van deze sportlocatie.

Derden

In de MFA zijn enkele ruimten te huur voor derden. Een wijkfunctie voor partners van gemeente en scholen (bv. GGD/screening, logopedie, wijkcoach, verenigingen, fysio, theater, avondgebruik). Ook heeft de gemeente een beheerdersruimte nabij de hoofdentree.

4.2. Huidig ruimtegebruik

Ter kennisgeving is in onderstaande plattegrond de huidige ruimteverdeling weergegeven. Dit is niet bindend voor het vervolg, maar geeft betrokkenen een beeld van de huidige situatie. De hoofdopzet van de verdieping blijft gehandhaafd. Daarnaast gebruikt de Schatgraaf op dit moment 8 noodlokalen in 't Salamandertje. Deze worden na de realisatie van dit project verwijderd.

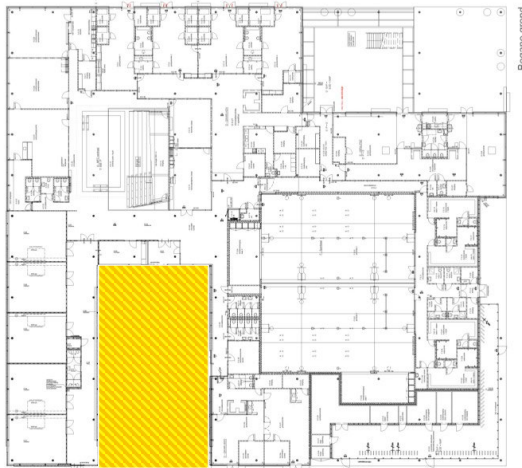


Legenda: De Arabesk (roze), De Schatgraaf (geel), Skar (grijs), sport (blauw), gemeenschappelijke ruimten / algemene MFC ruimten (lichtgeel).

5. Uitgangspunt herindeling en uitbreiding

5.1. Uitbreidingszone

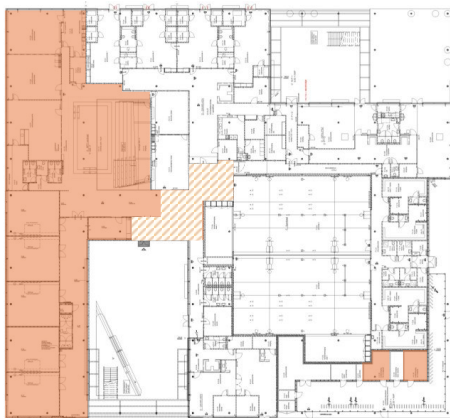
De beoogde uitbreidingslocatie ligt in de entreezone. In welke bouwvorm en omvang, moet door het ontwerpteam nader worden uitgewerkt. Het is niet ontegenzeggelijk nodig dat deze zone volledig tweelaags moet worden benut. Dit is afhankelijk van de beoogde herindeling en inpassing, en de daaruit volgende uitbreidingsbehoefte. De uitbreiding is in afwijking van het omgevingsplan, maar ligt voor de hand omdat deze de minste impact voor de omgeving oplevert. Verder kunnen beide scholen, naar verwachting, met deze uitbreidingsvlek volledig hun onderwijscluster met kleuters op de begane grond huisvesten. Echter, aandachtspunt bij deze uitbreiding zijn onder andere (behoud en realisatie van voldoende) daglichttoetreding, toegankelijkheid van het gebouw, interne logistiek en inrichting van het buitenterrein.



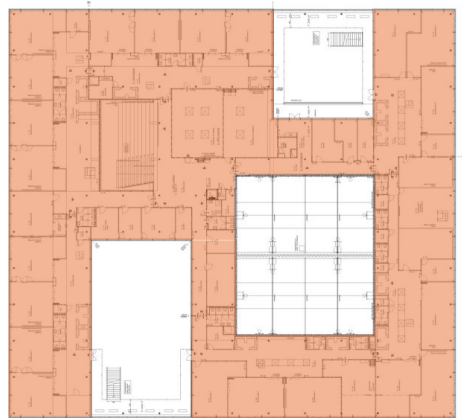
In voorgaande hoofdstukken van dit Programma van Eisen is de visie van de schoolbesturen verder uitgewerkt waaraan het eindresultaat moet gaan voldoen.

5.2. Inpassingsgebied

Onderstaand figuur geeft de toekomstige onderwijscapaciteit weer. De ruimtebehoefte moet in deze gebouwdelen zo slim en kosten efficiënt mogelijk worden ingepast. Oftewel, zo veel mogelijk hergebruik van de bestaande bouw. Daar waar het meerwaarde en ruimte oplevert, zijn functionele aanpassingen mogelijk. Uitgangspunt van de gemeente is dat de huidige 'gemeenschappelijke ruimten', welke door de gemeente geëxploiteerd en bekostigd worden, getransformeerd gaan worden tot onderwijscapaciteit. Hierbij moet wel nadrukkelijk gelet worden dat de bestaande verkeersstromen naar andere functies in het gebouw veilig, overzichtelijk zijn en bereikbaar blijven, ook in de avonduren wanneer de scholen zijn gesloten.



Begane grond



Eerste verdieping