

# Landstede Groep

Wij zijn op zoek naar een  
dienstverlener voor  
Arbodienstverlening

Aanbestedende dienst:

Alle deelnemende stichtingen binnen Landstede Groep

Datum:

20 Mei 2025

Versie:

2.0

Referentie

TN510589

## 1. Wie is Landstede Groep?

Landstede Groep biedt onderwijs voor jong en oud, en wil actief een brug slaan tussen onderwijs, de omgeving en de samenleving, met waarde(n)vol leren, leven en werken. Landstede Groep biedt zeer uiteenlopende opleidingen voor middelbaar beroepsopleidingen, volwassenonderwijs en voortgezet onderwijs. De opleidingen geven we op 44 locaties in de wijde regio's Zwolle, Harderwijk, Vechtdal, Lelystad, Kampen, Dronten en Raalte.

Kerngegevens	
Aantal leerlingen 2023/2024 VO	14.300
Aantal studenten 2023/2024 MBO	10.200
Personeel (inclusief stagiairs)	3100



### Missie en visie

Landstede Groep gelooft dat de wereld mooier wordt als mensen hun talenten ontwikkelen en anderen helpen dat ook te doen. Liefde voor leren zit in ons DNA. Voor ons is dat meer dan leren voor een diploma of een vak. We helpen jongeren en (jong)volwassenen bij het (h)erkennen van hun eigen talent en de ontwikkeling daarvan. Zodat ze stevig in hun schoenen staan en een bijdrage leveren aan de wereld om hen heen.

Wij bieden onderwijs waarin we ontmoeten, ontdekken en ontwikkelen. Als lerende organisatie stimuleren we samen leren en kennis delen. We gaan voor kwaliteit en goede resultaten. We zijn nieuwsgierig naar elkaar, verkennen samen de toekomst en hebben het lef om grenzen te verleggen. Zo zijn we in staat om veerkrachtig te reageren op veranderingen. We moedigen elkaar aan om te leren en te doen, en daarop steeds te reflecteren. We hebben oog voor persoonlijke groei en ontwikkeling en helpen iedereen het beste uit zichzelf te halen. Iedere dag leren en ontdekken we, zodat we inspirerend onderwijs kunnen bieden waarin je mag worden wie je bent.

### Waar zijn wij naar op zoek?

Wij willen door middel van een Europese aanbesteding één partner contracteren. De contractduur bedraagt 4 jaar en kan 2 keer met 1 jaar worden verlengd. De overeenkomst gunnen we aan de leverancier met de economisch meest voordelige inschrijving met de beste prijs-kwaliteitverhouding (20-80). Alle vijf de Stichtingen van de Landstede Groep nemen deel. Dit zijn:

- Stichting Bestuur Landstede Groep
- Stichting Agnieten College/De Boog
- Stichting Ichthus College
- Stichting Vechtdal College
- Stichting Landstede

Middels deze aanbesteding wil Landstede Groep de dienstverlening optimaliseren en de visie op verzuim ombuigen van de reactieve dienstverlening naar een proactieve dienstverlening en dit verder uitbouwen in de richting van een amplitieve dienstverlening. Naast de dienstverlening op verzuim heeft Landstede Groep, zoals hierboven vermeld, ook dienstverlening op het gebied van vitaliteit via "Vitaal bij Landstede Groep" en ontwikkeling via "Mijn Academie".

### Belangrijke data

Actie	Datum
Uiterste inschrijfdatum	17-06-2025, 12:00 uur
Ingangsdatum contract	01-04-2026

## Waarden & identiteit

Landstede Groep werkt vanuit drie krachtige waarden: ontmoeten, ontdekken en ontwikkelen. Deze zijn met elkaar verbonden en versterken elkaar. We ontmoeten elkaar en gaan samen op een ontdekkingsstocht vol mogelijkheden, waarin we grenzen verleggen en ons ontwikkelen.

In de ontmoeting met de ander ontmoet je ook jezelf. We zien om naar elkaar en erkennen de waarde van ieder persoon. Ons onderwijs kenmerkt zich door actief burgerschap en respectvolle ontmoetingen. Daarbij staan onze deuren voor iedereen open. We nemen bewust onze verantwoordelijkheid voor de wereld en gaan voor duurzaamheid en kansengelijkheid. Onze scholen geven op eigen en toegankelijke wijze invulling aan onze identiteit en waarden die voortkomen uit onze christelijke traditie. Zo helpen we elkaar om onze talenten te ontwikkelen en te benutten.

We zijn een aantrekkelijke werkgever:

Wij luisteren naar elkaar en helpen onze medewerkers vitaal, gemotiveerd en veerkrachtig te zijn. Het is voelbaar en zichtbaar dat Landstede Groep investeert in haar medewerkers. Wij weten wat onze medewerkers drijft, waar hun talent zit, wat ze willen ontwikkelen en wat hen naast het werk bezighoudt. We geven invulling aan collectief leren, waarbij we de kracht van de onderwijsgroep benutten. We zijn trots als je bij ons wilt werken en de beste versie van jezelf kunt zijn.

We willen voor ons onderwijs de beste professionals. Vitale mensen die gelukkig zijn en plezier hebben in hun werk, inspireren en motiveren anderen. Een goede onderwijsprofessional is oprecht betrokken, nabij en leest de jongere en volwassen deelnemer.

Onze waarden in relatie tot een aantrekkelijke werkgever:

Ontmoeten:

- We organiseren de ontmoeting en hebben aandacht voor elkaars welzijn.
- We creëren een cultuur waarin samen leren en ontdekken vanzelfsprekend is. De professionele dialoog is daarvoor de motor.
- We geven collectief leren op een structurele en professionele manier vorm.
- We trekken samen op met ons werkveld in de ontwikkeling van onze professionaliseringsactiviteiten.
- We willen een personeelsbestand dat de rijkdom van de diversiteit in de samenleving weerspiegelt.

Ontdekken:

- Medewerkers krijgen de ruimte om hun loopbaan- en ontwikkelmogelijkheden binnen Landstede Groep te ontdekken.
- Medewerkers en teams worden ondersteund in de veranderende rol die van ze gevraagd wordt in het onderwijs. Medewerkers ontdekken hun leer- en ontwikkelvragen en de stappen die zij willen en kunnen nemen om zichzelf te ontwikkelen in die rol.
- Medewerkers en teams kunnen in samenspraak met hun leidinggevende en collega's professionele speelruimte krijgen om innovatieve vormen van onderwijs te ontdekken en te ontwikkelen.
- We onderzoeken (onder andere samen met onze practoraten) wat er nodig is om duurzame inzetbaar van medewerkers te versterken.

Ontwikkelen:

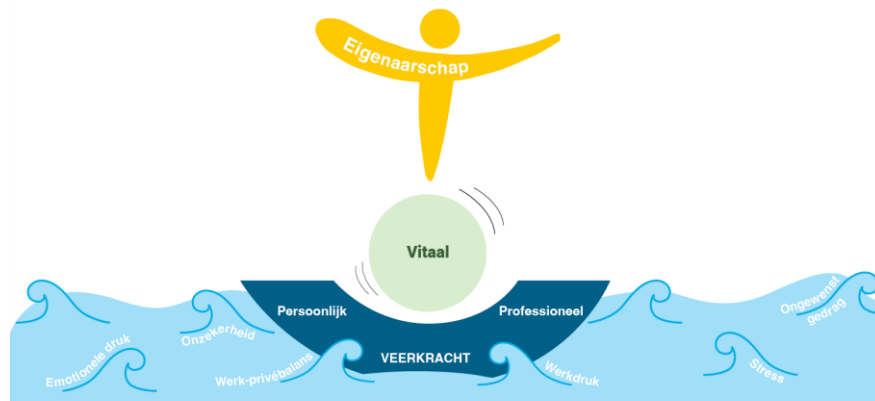
- Elke medewerker heeft tijd en ruimte om te werken aan zijn persoonlijke groei en ontwikkeling. Dit vraagt betrokkenheid en toewijding van ons allemaal.
- Wij blijven investeren in persoonlijk en onderwijskundig leiderschap op alle niveaus. Samen streven we naar groei in onze professionaliteit en versterking van onze organisatie-identiteit.
- Mijn Academie in oprichting is de plek om samen met collega's binnen Landstede Groep te leren en te ontwikkelen. We organiseren zowel vraag- als aanbod gestuurde professionalisering, onder andere op het gebied van vitaliteit, persoonlijk leiderschap, reflecterend vermogen, ondernemendheid, goede begeleiding en (vak)differentiatie.

## Vitaal bij Landstede Groep

Landstede Groep gelooft in de meerwaarde van gezonde, gelukkige en vitale medewerkers. Gezondheid en vitaliteit zijn hulpbronnen bij het werk en hebben een positieve invloed op het werkklimaat en onze leerlingen/studenten.

Onze vitaliteitsdoelen:

- Medewerkers die energiek, gemotiveerd en veerkrachtig zijn
- Oog hebben voor het mentale, fysieke, sociale en emotionele welzijn van onze medewerkers
- Bijdragen aan zingeving en betekenis in het werk en leven van onze medewerkers
- Het bevorderen van een sociaal en veilig werkklimaat
- Rekening houden met de balans tussen energiebronnen en taakeisen
- Faciliteren van medewerkers bij het vinden van een goede balans tussen werk en privé



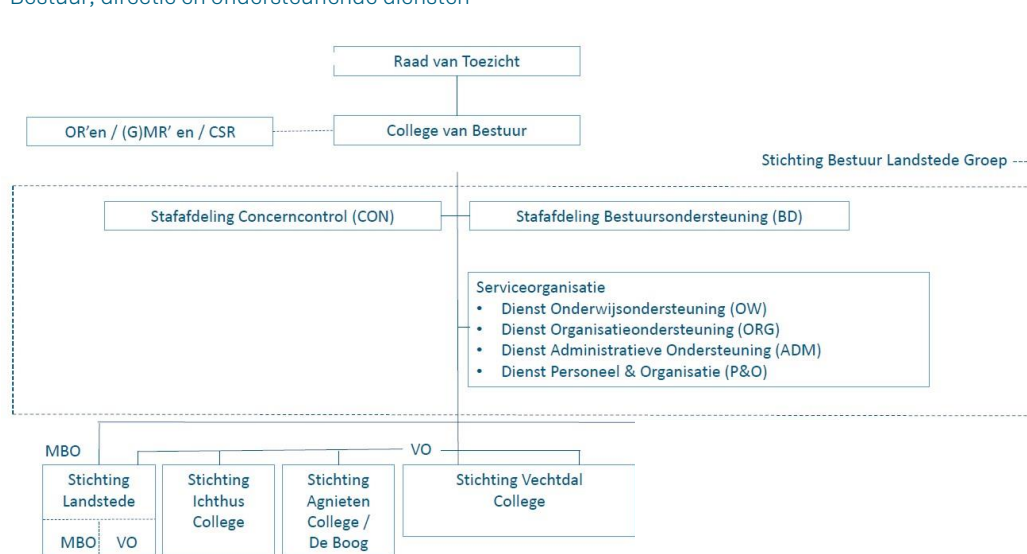
Om vitaliteit onder de aandacht te brengen bij alle medewerkers is “Vitaal bij Landstede Groep” gelanceerd met als basis het gedachtegoed van “Positieve Gezondheid van Machteld Hubert” <https://www.iph.nl>.

Via deze brede benadering dragen we bij aan het vermogen van medewerkers om met de fysieke, emotionele en sociale uitdagingen in het leven om te gaan. Hierbij staat het persoonlijk leiderschap centraal.

Via Vitaal bij Landstede Groep faciliteren we medewerkers eigen regie te nemen omtrent hun persoonlijke en professionele vitaliteit via het beschikbaar stellen van onder andere:

- Het Online platform OpenUp met vele ondersteuningsmogelijkheden op het gebied van het mentale welzijn
- Coaches
- Ondersteuningstrajecten
- Beschikbaar stellen van hulpmiddelen
- Persoonlijk fiscaal budget Secundaire arbeidsvoorwaarden voor o.a. sportmogelijkheden, massages, museumjaarkaart, streamingsdiensten ect.

## Bestuur, directie en ondersteunende diensten



Met elkaar zorgt Landstede Groep ervoor dat de scholen zich primair op het onderwijs kunnen richten.

## 2. De opdracht

---

### Geen percelen

De opdracht wordt aanbesteed als één opdracht zonder percelen. Reden voor het niet opsplitsen van de opdracht in afzonderlijke percelen is dat Landstede Groep belang heeft bij een efficiënte bedrijfsvoering. Er is een grote mate van integratie en samenhang tussen de diverse uit te voeren werkzaamheden. Door deze bij één partij onder te brengen ontstaan voordelen voor zowel Landstede Groep als opdrachtnemer. Er is meer eenduidigheid, efficiëntie en grip op kwaliteit, wat leidt tot betere samenwerking, minder administratieve lasten en heldere sturing op inzetbaarheid en verzuim. Hieruit volgt naar oordeel van Landstede Groep dat zij het opsplitsen van de opdracht niet passend acht.

Daarnaast heeft Landstede Groep behoefte aan één aanspreekpunt in de markt en wil zij ontzorgd worden. Wij zijn van mening dat voldoende marktpartijen over voldoende capaciteit en specialisme beschikken om aan de gehele opdracht te voldoen. Door niet-splitsing van de opdracht in afzonderlijke percelen is het bovendien mogelijk de uitvoering van de dienstverlening te optimaliseren.

### Omschrijving en omvang van de opdracht

Landstede Groep zoekt in haar samenwerking met de arbodienstverlener naar een proactieve, mensgerichte en toekomstbestendige aanpak van verzuimbegeleiding. De focus ligt op het begeleiden van medewerkers in het kader van duurzame inzetbaarheid, vitaliteit en herstel, met oog voor preventie en ontwikkeling.

### Doel van de opdracht

Het doel van de opdracht is het ondersteunen van leidinggevenden en medewerkers bij het begeleiden van verzuim en het realiseren van duurzame re-integratie, waarbij persoonlijk leiderschap van medewerker én leidinggevende en de eigen regie centraal staan. Daarbij is het uitgangspunt een curatieve dienstverlening als basis, met versterkte aandacht voor preventie en amplitie.

### Kernonderdelen van de opdracht

- Verzuimbegeleiding op maat  
Deskundige begeleiding bij (dreigend) verzuim, waarbij wordt gedacht in mogelijkheden in plaats van beperkingen. Via een positieve en constructieve benadering zo spoedig en duurzaam mogelijk de medewerker laten terugkeren naar werk. In de begeleiding wordt proactief meegedacht over mogelijke scenario's voor re-integratie, met een tijdige inschatting van risico's, doorlooptijden en alternatieven. Medewerkers worden gestimuleerd om vanuit eigen regie te handelen en verantwoordelijkheid te nemen voor hun herstel.
- Samenwerking  
Intensieve samenwerking met de leidinggevende, de medewerker én de Adviseur Arbeid & Gezondheid en HR-adviseur binnen Landstede Groep. Deze samenwerking vormt de kern van een effectieve verzuimaanpak. Binnen Landstede Groep is de leidinggevende samen met de medewerker verantwoordelijk voor de verzuimbegeleiding en het verzuimdossier. Leidinggevenden worden ondersteund in hun rol als casemanager door de HR-adviseur en Adviseur Arbeid & Gezondheid.
- Duurzame re-integratie  
De focus ligt op duurzame terugkeer naar werk, passend bij de mogelijkheden van de medewerker. Niet alleen terug naar werk, maar terug naar werk dat op lange termijn houdbaar is.
- Curatieve basis, preventieve en amplitieve blik  
De arbodienstverlener biedt curatieve dienstverlening als stevige basis, maar neemt daarnaast nadrukkelijk een rol in het signaleren en voorkomen van uitval. Er is aandacht voor preventie én amplitie – het versterken van wat al goed gaat.
- Vitaliteit en duurzame inzetbaarheid stimuleren  
Meedenken in bredere programma's en activiteiten die bijdragen aan de vitaliteit, motivatie en duurzame inzetbaarheid van medewerkers binnen Landstede Groep.

## Wij verwachten van de arbodienstverlener

- Een betrokken, oplossingsgerichte en flexibele houding
- Kennis van en ervaring met het onderwijs waarbij ervaring in het VO en MBO een pré is
- Deskundigheid op het gebied van arbo, verzuim, preventie, amplitie en duurzame inzetbaarheid
- Aansluiting bij de visie van Landstede op leren, ontwikkelen en eigenaarschap
- Beschikbaarheid van vaste aanspreekpunten en korte lijnen in communicatie

## Rolverdeling

Om een effectief re-integratieproces, waarin iedere partij zijn/haar verantwoordelijkheid neemt, conform de Wet verbetering Poortwachter, te waarborgen is het van belang dat alle betrokkenen persoonlijk leiderschap tonen en proactief handelen. Hieronder een rolverdeling tijdens het ziekteverlof en re-integratieproces van de diverse betrokkenen:

- Medewerker → Bij ziekteverlof zet de medewerker, conform de Wet verbetering Poortwachter, zich actief in voor herstel en re-integratie. De medewerker toont persoonlijk leiderschap door inzicht te geven in de eigen belastbaarheid en re-integratiemogelijkheden. De medewerker komt afspraken na en communiceert tijdig als iets niet haalbaar is. De medewerker vraagt actief om hulp of ondersteuning als er knelpunten ontstaan. Samen met de leidinggevende is de medewerker verantwoordelijk voor het verzuimdossier.
- Leidinggevende → Is het eerste aanspreekpunt voor de medewerker. De leidinggevende heeft samen met de medewerker de regie over het ziekteverlof en de re-integratie. De leidinggevende houdt regelmatig contact met de medewerker en bewaakt de voortgang van de re-integratie conform de Wet verbetering Poortwachter. De leidinggevende herkent signalen van stagnatie en onderneemt tijdig actie. De leidinggevende vraagt actief om hulp of ondersteuning van de dienst P&O als er knelpunten ontstaan. Samen met de medewerker is de leidinggevende verantwoordelijk voor het verzuimdossier.
- P&O → Is de eerste sparringpartner van de leidinggevende op het gebied van verzuim. De P&O- adviseurs en A&G (Arbeid & Gezondheid) adviseurs van de dienst P&O adviseren de leidinggevende over de wet- en regelgeving. Zij treden op als sparringpartner en als escalatiepunt bij complexe situaties. Bewaakt de kwaliteit en de kosten van de providerboog. Bewaakt de uitgangspunten en uitvoering van het verzuimbeleid en de wet- en regelgeving, analyseert verzuimcijfers en signaleert trends voor wat betreft verzuim en anticipeert daar op.
- Opdrachtnemer → Ondersteunt de Opdrachtgever én medewerker bij de verzuimbegeleiding en re-integratie. Opdrachtnemer levert medische expertise en begeleidt het proces zodat dit voldoet aan de wet- en regelgeving. Opdrachtnemer adviseert over wat de medewerker nog wél kan en ondersteunt bij knelpunten tijdens het proces. Opdrachtnemer adviseert over de belastbaarheid en inzetbaarheid, zodat leidinggevende en medewerker hierover afspraken kunnen maken. Opdrachtnemer draagt bij aan een volledig en correct re-integratieverslag.

## Beschrijving huidige situatie – HR en verzuim in ontwikkeling

Landstede Groep werkt dagelijks aan goed en eigentijds onderwijs in zowel het voortgezet onderwijs (VO) als middelbaar beroepsonderwijs (MBO). De organisatie bestaat uit vele locaties en eenheden, elk met een eigen identiteit en cultuur. Deze decentrale opzet zorgt voor een grote mate van autonomie, maar ook voor diversiteit in aanpak en organisatie. Tegelijkertijd ontstaat een duidelijke ontwikkeling richting meer Landstede Groep-brede samenwerking, waarbij verbinding en kennisdeling centraal staan.

‘Leiderschap-in-de-lijn’ is een belangrijk fundament binnen Landstede. Het uitgangspunt ‘P&O-in-de-lijn’ betekent dat leidinggevendenden het eerste aanspreekpunt zijn voor medewerkers op het gebied van alle P&O-thema’s – waaronder verzuim. De organisatie telt ongeveer 140 leidinggevendenden, met een grote variatie in leidinggevende ervaring en P&O-kennis. Ook de kennis over verzuimbegeleiding en de Wet verbetering poortwachter (WVP) verschilt sterk per persoon.

De werkcontext is dynamisch. Er vinden veel onderwijsontwikkelingen plaats die vragen om flexibiliteit en veerkracht. Daarnaast heeft Landstede Groep te maken met een krappe arbeidsmarkt, wat extra druk legt op de inzetbaarheid en vitaliteit van medewerkers. Binnen deze realiteit wordt volop gewerkt aan het versterken van eigen regie, ontwikkeling en duurzame inzetbaarheid.

Daarbij worden initiatieven zoals Vitaal bij Landstede Groep en Mijn Academie actief ingezet om medewerkers en leidinggevendenden te ondersteunen in hun professionele en persoonlijke groei. Recent is een nieuw functiehuis geïntroduceerd, evenals een vernieuwde gesprekscyclus die ontwikkeling en dialoog centraal stelt.

Kortom: Landstede Groep is een organisatie in beweging, met veel kansen én uitdagingen. Landstede Groep bouwt aan een lerende organisatie waarin ruimte is voor eigenheid, verbinding, kennisdeling en professionele ontwikkeling. Binnen deze context zoekt Landstede Groep een arbodienstverlener die haar versterkt in het begeleiden van verzuim en het stimuleren van vitaliteit – altijd met oog voor de mens, de praktijk en de toekomst.

## Verzuimcijfers

Verzuimcijfers over de afgelopen jaren, per stichting.

	2022	2023	2024
Stichting Ichthus College	6,2%	7,4%	6,7%
Stichting Landstede	6,1%	6,2%	6,2%
Stichting Agnieten/De Boog	5,5%	4,9%	6,1%
Stichting Bestuur Landstede Groep	6,0%	7,4%	5,6%
Stichting Vechtdal College	6,2%	5,5%	5,2%
Stichting voor Christelijk Voorbereidend Middelbaar Beroepsonderwijs voor Harderwijk en omstreken	3,9%	5,5%	5,2%

## Gewenste situatie: van verzuim naar veerkracht

Landstede Groep streeft naar een eigentijdse en mensgerichte aanpak van verzuim, waarbij ziekte en verzuim niet automatisch aan elkaar gekoppeld zijn. Landstede Groep gelooft in de kracht van de medewerker en stimuleert deze ook tijdens het verzuimproces persoonlijk leiderschap te tonen. Verantwoordelijkheid nemen voor herstel, in gesprek blijven en actief meedenken over re-integratie zijn daarin belangrijke elementen.

De gewenste arbodienstverlening sluit hier naadloos op aan. Landstede Groep zoekt een partner die uitgaat van mogelijkheden in plaats van beperkingen en zich richt op het bevorderen van duurzame re-integratie, met als uitgangspunt: de medewerker zo snel mogelijk weer in zijn kracht laten komen én daarin laten blijven. Een arbodienstverlener die inzet op:

- Coaching-on-the-job voor leidinggevendenden, P&O-adviseurs en Adviseurs Arbeid & Gezondheid om hun kennis, vaardigheden en handelingsbekwaamheid in verzuimbegeleiding te versterken.
- Korte lijnen met deskundige specialisten die snel kunnen schakelen en gericht meedenken over re-integratie en inzetbaarheid.
- Preventief en amplitief handelen: door niet pas te reageren op uitval, maar al eerder te adviseren over vitaliteit, eigen regie en werkplezier.
- Toename van kennis over vitaliteit en duurzame inzetbaarheid, bij zowel medewerkers als leidinggevendenden, om op alle niveaus bewustzijn, handelingsbekwaamheid en verantwoordelijkheid te versterken.
- Een proactieve, motiverende aanpak waarbij medewerkers worden begeleid om zelf regie te nemen, ook in tijden van verzuim.

Deze dienstverlening ondersteunt het doel van Landstede Groep: het voorkomen van onnodig ziekteverlof en – als het toch nodig is – het zorgen voor een effectieve, duurzame en mensgerichte re-integratie. Samen bouwen aan een organisatie waarin medewerkers vitaal, betrokken en duurzaam inzetbaar zijn – in een cultuur waarin eigen regie, ontwikkeling en samenwerking centraal staan.

## Toekomstige ontwikkelingen: investeren in duurzame inzetbaarheid en proactieve verzuimbegeleiding

De voortdurende ontwikkelingen in het onderwijs, gecombineerd met een structureel krappe arbeidsmarkt, vragen om een strategische aanpak van verzuim, vitaliteit en duurzame inzetbaarheid. Deze context onderstreept de noodzaak van een verdere professionalisering van verzuimbegeleiding en het versterken van kennis en handelingsbekwaamheid bij alle betrokkenen.

Landstede Groep zet stevig in op het vergroten van vakbekwaamheid, leiderschap en eigenaarschap bij medewerkers en leidinggevendenden. Door het aanbod op "Vitaal bij Landstede Groep" worden medewerkers gestimuleerd actief te werken aan hun vitaliteit en via het leerplatform "Mijn Academie" faciliteert Landstede Groep structurele ontwikkeling van haar medewerkers.

Een belangrijke ontwikkeling in dit kader is het voornemen om – in de vorm van een pilot – het expertiseteam Arbeid & Gezondheid (onderdeel van de dienst P&O) al vanaf de start van het verzuim op onderdelen actief te laten aansluiten bij de leidinggevende. Waar deze advisering nu meestal op verzoek van de leidinggevende of P&O-adviseur plaatsvindt, onderzoeken we of directe en vroegtijdige betrokkenheid van dit team bijdraagt aan een effectievere begeleiding, snellere en duurzame inzetbaarheid en versterking van de regierol van de leidinggevende en de medewerker. De verdere inrichting van deze aanpak is afhankelijk van de uitkomsten van het lopende onderzoek.

Met deze en andere ontwikkelingen werkt Landstede Groep toe naar een organisatie die niet alleen effectief omgaat met ziekteverzuim, maar vooral inzet op het voorkomen ervan. Door te investeren in proactief en preventief handelen, bouwt Landstede Groep aan een veerkrachtige organisatie waarin medewerkers vitaal en met plezier hun werk kunnen blijven doen.

Landstede Groep zoekt een arbodienstverlener die deze visie deelt en vanuit expertise en samenwerking bijdraagt aan het realiseren van deze ambities.

## Buiten scope

Buiten de scope van onderhavige Opdracht vallen:

- Arbeidsdeskundig onderzoek
- Trajecten bij bedrijfsmaatschappelijk werk
- Trajecten bij een psycholoog
- Werkplekonderzoek/ergonoom
- Veiligheidsdeskundigen
- Arbeidshygiënist
- Uitvoeren PMO (Healthcheck)
- Tweede Spoortrajecten
- RI&E

## Opdrachtwaarde

De geschatte waarde van de (raam)overeenkomst bedraagt ca. € 365.000,- inclusief btw per jaar, ca. €2.847.000,- inclusief btw voor de gehele looptijd van de (raam)overeenkomst. Deze opdrachtwaarde is tot stand gekomen op basis van de spend over 2024, het te verwachten af te nemen dienstverlening (totaal 6 jaar) en een jaarlijkse stijging van ruim 10%.

## Indexatie

Prijzen kunnen jaarlijks, voor het eerst op 01-01-2027, worden geïndexeerd conform de CBS Dienstenprijsindex (2021 = 100). Als peilmoment geldt hiervoor de jaarmutatatie ten opzichte van het voorgaande jaar. Inschrijver informeert Landstede Groep uiterlijk twee maanden voorafgaand aan de indexatie. Indexering is alleen toegestaan na schriftelijke toestemming van Landstede Groep. Een voorstel voor prijsaanpassing dient te allen tijde deugdelijk onderbouwd te zijn.

## Programma van Eisen

Naast de beschreven eisen aan de inschrijver, stelt Landstede Groep ook een aantal eisen waaraan de arbodienstverlener moet voldoen om de opdracht goed uit te voeren. In Bijlage B staan de eisen die worden gesteld aan de uitvoering van de gevraagde dienstverlening.

## 3. Hoe gunt Landstede Groep?

Landstede Groep wenst een overeenkomst aan te gaan met de economisch meest voordelige inschrijver die de inschrijving met de beste prijs-kwaliteitverhouding heeft ingediend. Er wordt beoordeeld op onderstaande gunningscriteria:

Gunningscriterium	Maximale punten	Totaal
<b>Kwaliteit K1 t/m K3</b>		650
K1 Visie op preventie, amplitie en duurzame inzetbaarheid	250	
K2 Plan van aanpak: beschrijving van de dienstverlening	275	
K3 Implementatieplan inclusief planning	125	
<b>Prijs</b>		200
P1 Fictieve prijs (Bijlage C Prijsinvulformulier)	200	
<b>Kwaliteit K4</b>		150
Presentatie	150	
<b>Totaal Prijs/Kwaliteit</b>	<b>1000</b>	<b>1000</b>

Er kunnen maximaal 1000 punten gescoord worden. De scores per (sub)gunningcriterium worden na beoordeling opgeteld tot een totaalscore. De inschrijver die na puntentoekening de hoogste totaalscore behaalt, komt voor gunning in aanmerking.

Als blijkt dat meerdere inschrijvers met een gelijke totaalscore eindigen als 'beste inschrijver', geeft de hoogste score op het gunningscriterium Kwaliteit de doorslag. Indien ook de hoogste score op het gunningscriterium Kwaliteit geen doorslag geeft, bepaalt het lot ten gunste van wie de gunningbeslissing uitvalt. De betreffende inschrijvers worden hiervan tijdig op de hoogte gesteld.

### Gunningscriterium Prijs (P1)

De inschrijver maakt voor het opgeven van de inschrijfprijs gebruik van het prijsinvulformulier (Bijlage C). De kosten zijn opgesplitst in de categorieën per activiteit, eenmalige en jaarlijkse kosten. Landstede Groep vraagt inschrijver zo helder mogelijk de regels per categorie te specificeren en daarmee niet als één kostenpost te offeren.

Heeft de inschrijver de offerte ingediend met de laagste totaalprijs? Dan scoort deze het maximaal aantal te behalen punten (200). Heeft inschrijver niet de offerte ingediend met de laagste totaalprijs? Dan wordt de score berekend aan de hand van de volgende formule.

Relatieve beoordeling van de prijs

*(Laagste totaalprijs/ totaalprijs te beoordelen Inschrijving) x 200*

Afronding vindt plaats op één cijfer achter de komma. Ter illustratie volgt hieronder een uitwerking aan de hand van fictieve prijzen.

Rekenvoorbeeld:

Inschrijver X geeft een totaalprijs van € 300.000

Inschrijver Y geeft een totaalprijs van € 275.000

Inschrijver Z geeft een totaalprijs van € 250.000

De inschrijver met de laagste totaalprijs is inschrijver Z en scoort maximaal met 200 punten.

Inschrijver X behaalt  $(\text{€ } 250.000 / \text{€ } 300.000) \times 200 = 166,7$  punten

Inschrijver Y behaalt  $(\text{€ } 250.000 / \text{€ } 275.000) \times 200 = 181,8$  punten

## Gunningscriteria Kwaliteit (K1 t/m K4)

Voor de beoordeling van de voorstellen van de kwaliteitscriteria is een projectgroep ingericht. De bevindingen van de projectgroep worden plenair gerapporteerd. Op basis van de rapportage stelt de projectgroep een eindadvies op. Het advies van de projectgroep volgt de gebruikelijke informatie- en consultatieroute van projectgroep naar College van Bestuur. De projectgroep bestaat uit de volgende leden:

- Teamleider P&O
- 3 Adviseurs Arbeid & Gezondheid
- P&O Adviseur
- Aandachtfunctionarissen MBO/VO/SOBD
- Tactisch Inkoopadviseur (geen beoordelaar)
- Juridisch adviseur (geen beoordelaar)

Na ontvangst van de inschrijvingen nodigen wij de inschrijvers, die kans maken om op de eerste plaats te eindigen (zie toelichting K4), uit voor een presentatie van de dienstverlening. De doelstelling is om goed inzicht in de aangeboden dienstverlening te verkrijgen. Voorafgaand aan de presentatie ontvangt de inschrijver twee casussen. Landstede Groep vraagt de inschrijver deze casussen uit te werken en toe te lichten tijdens de presentatie. Zowel inschrijver als Landstede Groep krijgen de gelegenheid om vragen te stellen en/of toelichting te vragen. Alle leden van de projectgroep zijn in de gelegenheid om de presentaties van de inschrijver bij te wonen.

### Beoordeling kwaliteit

Voor de beoordeling van de kwaliteit van de voorstellen gaan wij uit van de beantwoording op onderstaande kwaliteitscriteria.

#### Bij elk onderdeel (kwaliteitscriterium) beoordelen wij:

- Of inschrijver duidelijk en concreet maakt wat de door inschrijver voorgestelde werkwijze en aanpak is (SMART);
- Of inschrijver voldoende aannemelijk maakt dat inschrijver de afgesproken resultaten/doelstellingen ook behaalt. Oftewel, hoe zal de werkwijze en aanpak van de inschrijver het beoogde effect bereiken (bijvoorbeeld door aan te tonen dat de voorgestelde werkwijze al door inschrijver wordt uitgevoerd voor een andere opdrachtgever; of dat inschrijver via onderzoek het beoogde effect van vergelijkbare werkwijzen onder soortgelijke omstandigheden kan aantonen; of omdat inschrijver personeel in dienst heeft met specifieke opleidingen en ervaring, etc.).

## Kwaliteitscriterium 1 (K1): Visie op preventie, amplitie en duurzame inzetbaarheid (max. 43 A4)

### Doelstelling

Het verkrijgen van een duidelijke, onderbouwde visie van de inschrijver op preventie, amplitie en duurzame inzetbaarheid, die aansluit bij de strategische doelen van Landstede Groep en bijdraagt aan vitale, gemotiveerde en duurzaam inzetbare medewerkers.

Inschrijver dient in het kader van de beoordeling op kwaliteit haar visie op te stellen en dient in ieder geval concreet in te gaan op de volgende elementen (maximaal 43 A4 inclusief eventuele afbeeldingen);

#### Algemeen – over de visie zelf

- Wat is de visie op preventie, amplitie en duurzame inzetbaarheid. Op welke inzichten is dit gebaseerd en hoe ziet dat er in de praktijk uit?
- Wat is de samenhang tussen deze drie pijlers binnen de aanpak?
- Op welke manier sluit de visie aan bij de strategische doelen van Landstede Groep?

#### Over preventie

- Hoe signaleert inschrijver risico's op verzuim in een vroeg stadium?
- Hoe maakt de inschrijver het voor medewerkers laagdrempelig om signalen bespreekbaar te maken vóórdat verzuim dreigt?
- Hoe worden leidinggevenden betrokken bij het vroegtijdig signaleren van risico's?

## Over amplitie

- Wat verstaat inschrijver onder amplitie en hoe wordt dit concreet toegepast?
- Hoe werkt inschrijver samen met Landstede Groep om amplitie te borgen?
- Op welke manier draagt inschrijver bij aan het vergroten van werkplezier en motivatie?
- Hoe stimuleert inschrijver medewerkers om actief aan hun eigen ontwikkeling en vitaliteit te werken?

## Over duurzame inzetbaarheid

- Hoe zorgt inschrijver ervoor dat medewerkers inzetbaar blijven gedurende hun hele loopbaan?
- Welke rol speelt loopbaanontwikkeling in de aanpak van inschrijver?
- Hoe houdt inschrijver rekening met verschillen tussen generaties of levensfasen?

Overige onderwerpen die naar het oordeel van inschrijver een meerwaarde bieden voor Landstede Groep en waarmee inschrijver verwacht zich te kunnen onderscheiden ten opzichte van andere marktpartijen.

## Kwaliteitscriterium 2 (K2): Plan van aanpak : beschrijving van de dienstverlening (max. 54 A4)

### Doelstelling

Inzicht krijgen in een concreet, toetsbaar en realistisch plan van aanpak waarin duidelijk wordt welke dienstverlening de inschrijver levert, hoe deze aansluit op de doelen van Landstede Groep en hoe de effectiviteit wordt gemeten en geborgd.

Inschrijver dient in het kader van de beoordeling op kwaliteit een plan van aanpak op te stellen en dient in ieder geval concreet in te gaan op de volgende elementen (maximaal 54 A4 inclusief eventuele afbeeldingen en exclusief gevraagde bijlagen);

### Over de inhoud van de dienstverlening

- Welke diensten worden er precies geleverd binnen deze opdracht?
  - Lever op 1 A4 een overzicht van de diensten inclusief de onderdelen (als bijlage).
- Op welke manier worden deze diensten uitgevoerd (bijvoorbeeld digitaal, op locatie, blended)?
- Door welke professionals worden de verschillende onderdelen verzorgd?
- Hoelang duurt bijvoorbeeld een spreekconsult of het opstellen van een probleemanalyse?
  - Lever een complete lijst van verrichtingen inclusief tijdsbesteding per verrichting aan.
  - Lever een voorbeeld rapportage/ spreekuuradvies van een consult met toelichting waarom voor die wijze gekozen is aan (als bijlage).

### Over aansluiting op doelen van Landstede Groep

- Op welke manier draagt de dienstverlening concreet bij aan de doelen van Landstede Groep, zoals verzuimreductie, eigen regie, persoonlijk leiderschap en duurzame inzetbaarheid?
- Geef voorbeelden van hoe aanpak eerder succesvol is geweest in vergelijkbare organisaties?
- Hoe houdt inschrijver rekening met de Landstede Groep specifieke kenmerken zoals onderwijs, cultuur, spreiding?

### Over aanpak en werkwijze

- Hoe zorgt de inschrijver ervoor dat medewerkers geen verschil ervaren in kwaliteit, deskundigheid en zorgvuldigheid van gesprekken met de Praktijkondersteuner Bedrijfsarts (POB) of de bedrijfsarts? En eveneens hoe Landstede Groep geen verschil ervaart in de inhoud, duidelijkheid en bruikbaarheid van de terugkoppeling en het advies, ongeacht door wie deze wordt verstrekt?
- Welke (digitale) innovaties zet de inschrijver in om efficiëntie, kwaliteit en/of maatwerk te vergroten?
- Hoe zorgt de inschrijver voor een goede afstemming met interne stakeholders (P&O, medezeggenschap, leidinggevenden)?
- Welke rol heeft Landstede Groep in de uitvoering van de dienstverlening?

Over Service Level Agreement (SLA), KPI's en rapportage

- Hoe meet inschrijver de effectiviteit van preventieve of amplitieve interventies?
- Welke KPI's of prestatie-indicatoren hanteert inschrijver voor duurzame inzetbaarheid?
- Hoe evalueren inschrijver en Landstede Groep samen en hoe stuurt inschrijver bij indien nodig?
- Voeg een SLA toe (als bijlage).

Overige onderwerpen die naar het oordeel van inschrijver een meerwaarde bieden voor Landstede Groep en waarmee inschrijver verwacht zich te kunnen onderscheiden ten opzichte van andere marktpartijen.

## Kwaliteitscriterium 3 (K3): Implementatieplan inclusief planning (max. 4 A4)

### Doelstelling

Een concreet en uitvoerbaar implementatieplan ontvangen dat zorgt voor een soepele overgang naar de nieuwe dienstverlening, met heldere mijlpalen, verantwoordelijkheden en beheersing van risico's.

Inschrijver dient in het kader van de beoordeling op kwaliteit een implementatieplan op te stellen en dient in ieder geval concreet in te gaan op de volgende elementen (maximaal 4 A4 inclusief planning en eventuele afbeeldingen);

Over de implementatieplanning zelf

- De inschrijver geeft een toelichting aangaande de stappen uit de implementatieplanning.
- Welke mijlpalen onderscheidt de inschrijver in het implementatietraject?
- Wat is de doorlooptijd van de implementatie en wat zijn de kritieke succesfactoren?
- Hoe zorgt de inschrijver ervoor dat het voorstel aansluit bij de wensen van Landstede Groep?
- Hoe wordt Landstede Groep meegenomen in systemen en werkwijze met betrekking tot onder andere de inzet van de bedrijfsarts?
- Overdracht van lopende verzuimdossier (warme overdracht)
- Werkende koppeling tussen de verzuimregistratie van Landstede Groep en de verzuimregistratie van de inschrijver.

Over rollen en verantwoordelijkheden

- Wie zijn de betrokkenen vanuit de inschrijver in de implementatiefase?
- Wat verwacht de inschrijver van Landstede Groep (bijv. inzet van P&O, ICT, communicatie)?
- Hoe zorgt de inschrijver voor een heldere taakverdeling en eigenaarschap tijdens de implementatiefase?

Over afstemming en communicatie

- Welke communicatiekanalen en overlegmomenten worden ingezet tijdens de implementatie?

Over risico's en afhankelijkheden

- Welke mogelijke knelpunten of risico's ziet de inschrijver bij de implementatie?
- Hoe worden deze risico's vooraf gesignaleerd en beheerst?
- Hoe gaat de inschrijver om met weerstanden tijdens de implementatie?
- Zijn er afhankelijkheden (bijvoorbeeld systemen, data, beschikbaarheid medewerkers) waarmee rekening moet worden gehouden?

Over monitoring en bijsturing

- Hoe monitort de inschrijver de voortgang van de implementatie?
- Op welke manier stuurt de inschrijver bij als de planning uit dreigt te lopen?
- Wanneer en hoe wordt bepaald dat de implementatie succesvol is afgerond?

Overige onderwerpen die naar het oordeel van inschrijver een meerwaarde bieden voor Landstede Groep en waarmee inschrijver verwacht zich te kunnen onderscheiden ten opzichte van andere marktpartijen.

## Kwaliteitscriterium 4 (K4): Presentatie

### Doelstelling

De presentatie is bedoeld om visie en de dienstverlening zoals beschreven in K1 t/m K3 nader toe te lichten. Daarnaast kan Landstede Groep kennismaken met de professionals van de inschrijver die de dienstverlening gaan uitvoeren. De presentatie bestaat uit 2 onderdelen: Een toelichting en een bespreking van de casussen. De uitkomst geeft een verdere invulling aan de gunningscriteria.

Enkel die partijen die na beoordeling op de gunningscriteria K1 t/m K3 en P1 nog kans maken om op de eerste plaats te eindigen wanneer de maximale score voor K4 wordt behaald, worden uitgenodigd voor de presentatie. Landstede Groep kiest voor deze werkwijze om partijen niet met onnodige kosten te belasten.

Landstede Groep wenst in gesprek te gaan met de sleutelpersonen van de inschrijver die een belangrijke rol in de dagelijkse uitvoering van de opdracht krijgen. Met sleutelpersonen worden in ieder geval de (coördinerend) bedrijfsarts en de accountmanager bedoeld. De functionarissen dienen aanwezig te zijn en hun inzet en rol toe te lichten. Landstede Groep gaat ervan uit, dat deze sleutelfunctionarissen doorslaggevend zijn om de uitvoering van de dienstverlening tot een succes te maken.

Bij de inschrijving wordt een functieprofiel opgegeven van de sleutelfunctionarissen met de volgende informatie

- de naam van de functionaris;
- de naam van de functie die hij uitvoert;
- korte omschrijving van de functie.

De functieprofielen van de sleutelfunctionarissen zijn geen onderdeel van de gunning, maar dienen als input voor de dialoog met deze functionarissen.

De inschrijver krijgt de gelegenheid om gedurende maximaal 15 minuten zijn of haar organisatie voor te stellen (visie, referenties, waarom onderscheidend). Vervolgens neemt het beoordelingsteam maximaal 45 minuten de tijd om de casussen door te nemen en middels een dialoog verder op de beschreven dienstverlening in te gaan. De toelichting en de dialoog duren samen maximaal 60 minuten. De presentatie vindt plaats in week 36 in Zwolle aan Rechterland 1. De casussen ontvangt de inschrijver tegelijkertijd met de uitnodiging voor de presentatie, uiterlijk 1 week van tevoren.

Tijdens de presentatie toetst Landstede Groep of de praktijk overeenkomt met de schriftelijke beantwoording. Indien naar aanleiding van de presentatie blijkt dat de beantwoording anders geïnterpreteerd moeten worden dan bij de voorafgaande beoordeling, dan kan dit aanleiding zijn om de scores bij te stellen. De bijstelling kan zowel naar boven als naar beneden zijn. Nadrukkelijk worden voor de mondelinge toelichting geen andere criteria gehanteerd dan vermeld is in de beschrijving van de wensen.

Het is niet toegestaan tijdens de presentatie af te wijken van wat is ingediend waardoor een essentiële wijziging dan wel een substantiële aanvulling ontstaat van de Inschrijving.

### Beoordeling kwalitatieve gunningscriteria

Landstede Groep beoordeelt de kwaliteit van de inschrijving met een score overeenkomstig onderstaand beoordelingskader. Zijn er meerdere subgunningscriteria (1, 2, 3 enzovoorts)? Dan krijgt elk subgunningscriterium een score.

## Het percentage drukt de inhoudelijke beoordeling uit

De beoordelingscommissie bepaalt welke score de inschrijver krijgt voor een bepaald subgunningscriterium. Inschrijver krijgt hierbij een percentage tussen 0% en de 100% toegekend. In de tabel hieronder een duiding van elk percentage ten aanzien van de kwaliteit van de inschrijver. Deze opsomming is uitputtend.

Waardering	Percentage	Criteria
Onvoldoende	0%	<p>Naar het oordeel van de beoordelingscommissie:</p> <ul style="list-style-type: none"> <li>• is er is geen uitwerking van het criterium overgelegd of is de uitwerking niet volledig, of</li> <li>• geeft de uitwerking onvoldoende concrete informatie over de uitvoering van de opdracht en het behalen van de doelstellingen van Landstede Groep. De beantwoording van het subgunningscriterium geeft overall gezien blijk van een onvoldoende kwaliteitsniveau en leidt niet tot het vertrouwen dat Inschrijver de doelstelling van het subgunningscriterium gaat realiseren.</li> </ul>
Voldoende	50%	<p>Naar het oordeel van de beoordelingscommissie:</p> <ul style="list-style-type: none"> <li>• is de uitwerking volledig, en</li> <li>• is de uitwerking in voldoende mate duidelijk en concreet, en</li> <li>• worden met de uitwerking de doelstelling(en) die Landstede Groep met het betreffende criterium nastreeft, gerealiseerd, maar blijkt uit de uitwerking geen meerwaarde voor Landstede Groep.</li> </ul>
Goed	80%	<p>Naar het oordeel van de beoordelingscommissie:</p> <ul style="list-style-type: none"> <li>• is de uitwerking volledig, duidelijk en concreet, en</li> <li>• blijkt uit de uitwerking meerwaarde voor Landstede Groep t.o.v. de gestelde (minimum)eisen in relatie tot het betreffende criterium, en</li> <li>• is de meerwaarde duidelijk en concreet omschreven, waarbij grotendeels gebruik is gemaakt van feitelijke en/of verifieerbare informatie, en.</li> <li>• biedt inschrijver met zijn uitwerking het vertrouwen dat de doelstelling die Landstede Groep met het betreffende criterium nastreeft gerealiseerd gaat worden.</li> </ul>
Uitstekend	100%	<p>Naar het oordeel van de beoordelingscommissie:</p> <ul style="list-style-type: none"> <li>• Is de uitwerking volledig, duidelijk en concreet, en</li> <li>• blijkt uit de uitwerking aanzienlijke meerwaarde voor Landstede Groep t.o.v. de gestelde (minimum)eisen in relatie tot het betreffende criterium.</li> <li>• Is de meerwaarde voor Landstede Groep duidelijk en concreet omschreven, waarbij volledig gebruik is gemaakt van feitelijke en/of verifieerbare informatie, en</li> <li>• overtreft de omschrijving de verwachtingen van de beoordelingscommissie, en</li> <li>• biedt inschrijver met zijn omschrijving in hoge mate het vertrouwen dat de doelstelling van die Landstede Groep met het betreffende criterium nastreeft, gerealiseerd gaat worden.</li> </ul>

\* Onder meerwaarde wordt verstaan de toevoeging die de inschrijving biedt bovenop hetgeen in de aanbesteding wordt gevraagd in relatie tot het betreffende criterium.

## De beoordelaars weten bij het beoordelen nog niet welke prijs bij een inschrijving hoort

Zo zorgt Landstede Groep ervoor dat de beoordelaars uitsluitend de kwaliteit van de inschrijver beoordelen.

De percentages worden op deze manier bepaald:

- Eerst bepaalt ieder lid van de beoordelingscommissie individueel welke beoordeling en score hij geeft per inschrijving aan de uitwerking van ieder subgunningscriterium.
- Daarna komt de beoordelingscommissie bij elkaar voor een plenaire sessie om de scores en bevindingen te bespreken. Tijdens deze plenaire sessie komen de beoordelaars tot een consensus voor een score per subgunningscriterium.

De beoordelingscommissie baseert haar waarderings op het totaalbeeld van de kwaliteit van de inschrijving met betrekking tot het desbetreffende gunningscriterium. De gunningscriteria zijn voorzien van een toelichting, waarin Landstede Groep elementen noemt die van belang zijn. Deze elementen zijn slechts genoemd ter toelichting ten behoeve van inschrijver en zijn niet te beschouwen als nadere "gunningscriteria". De genoemde elementen zijn niet in volgorde van belangrijkheid opgenomen en zijn evenmin uitputtend.

## 4. Wat moet je weten over de procedure?

### Indicatieve planning

Tijdens deze procedure houdt Landstede Groep de onderstaande planning aan. Wijzigingen communiceren wij met de inschrijver(s).

Fase	Datum	Tijdstip
Publicatie beschrijvend document	17-04-2025	
Uiterste datum indiening vragen Nota van Inlichtingen I	13-05-2025	12:00
Publicatie Nota van Inlichtingen I	20-05-2025	
Uiterste datum indiening vragen Nota van Inlichtingen II	27-05-2025	12:00
Publicatie Nota van Inlichtingen II	04-06-2025	
Uiterste datum indiening inschrijvingen	17-06-2025	12:00
Opening inschrijvingen	17-06-2025	
Presentaties	04-09-2025	
Instemmingsaanvraag medezeggenschap	Week 39	
Publicatie voorlopige gunningsbeslissing	04-11-2025	
Definitieve gunning	25-11-2025	
Implementatie in fases	01-12-2025	
Ingangsdatum overeenkomst	1-4-2026	

### Contactpersoon

De contactpersoon is Annemieke Tentij, tactisch inkoopadviseur bij Landstede Groep. Inschrijver communiceert alleen met deze persoon over de aanbesteding. Communicatie vindt uitsluitend per TenderNed plaats. Communiceert inschrijver over deze aanbesteding met andere medewerkers van Landstede Groep of via andere kanalen? Dan kan dit voor Landstede Groep aanleiding zijn om de inschrijving ongeldig te verklaren en deze inschrijver uit te sluiten van verdere deelname aan de aanbesteding.

### Stel al uw vragen via TenderNed

Heeft de inschrijver vragen over de inhoud of de procedure van deze aanbesteding? Stel deze vragen dan via de 'vragen en antwoord module' van TenderNed, voorzien van een verwijzing naar de bron van de vraag. Vragen die op een andere manier gesteld worden, beantwoordt Landstede Groep niet. De inschrijver kan ook vragen stellen of suggesties doen bij de contractvoorwaarden in hetzelfde formulier. Suggesties die Landstede Groep overneemt ziet u terug in de overeenkomst.

## Dien alle vragen en suggesties in voor de in de planning opgenomen datum en tijdstip

Zo zorgt de inschrijver ervoor dat Landstede Groep tijdig antwoordt op alle vragen. Vragen of suggesties die te laat zijn ingediend beantwoordt Landstede Groep alleen als Landstede Groep vindt dat het belangrijke informatie is voor alle inschrijvers. De inschrijftermijn verandert dan in principe niet, ook als Landstede Groep de antwoorden minder dan 10 dagen voor de sluitingsdatum publiceert.

## Zorg dat de vragen en suggesties anoniem zijn

Gebruik daarom in de vraag/suggestie geen: bedrijfsnamen, productnamen, en/of andere namen die aan u als inschrijver gerelateerd zijn.

## Landstede Groep publiceert alle vragen en antwoorden op TenderNed

Alle vragen en antwoorden staan in de Nota van Inlichtingen. Alle inschrijvers krijgen op die manier evenveel informatie. De inschrijver ontvangt een e-mail op het moment dat Landstede Groep de vragen en antwoorden publiceert. Landstede Groep publiceert de Nota van Inlichtingen uiterlijk op de in de planning opgenomen datum.

## Als inschrijver kunt u ook vertrouwelijk vragen stellen

Het antwoord is dan alleen voor u bestemd. Niet voor de andere inschrijvers. Wilt u een vertrouwelijk antwoord op uw vraag? Motiveer dan duidelijk waarom u van mening bent dat openbaarmaking van deze informatie schade kan toebrengen aan de gerechtvaardigde economische belangen van uw onderneming. Is Landstede Groep het niet eens met uw motivatie? Dan legt Landstede Groep u de keuze voor; uw vraag wordt opgenomen in de algemeen ter beschikking te stellen Nota van Inlichtingen, of Landstede Groep beantwoordt uw vraag niet.

## Checklist

Omschrijving	Te gebruiken formulier	Verplicht	Door wie	Toevoegen TenderNed
Antwoord op gunningscriteria Kwaliteit K1 t/m K3 (bestand in PDF)	N.v.t.	Ja	Inschrijver of (i.g.v. combinatie) de penvoerder	Onder de gunningscriteria "Overige Documenten"
Prijsopgaveformulier (bestand in Excel en PDF) gunningscriterium Prijs	Bijlage C	Ja	Inschrijver of (i.g.v. combinatie) de penvoerder	Onder de gunningscriteria "Overige Documenten"
Uniform Europees Aanbestedingsdocument (UEA)	TenderNed	Ja	Inschrijver of (i.g.v. combinatie) alle combinanten) of (i.g.v. beroep op derde om te voldoen aan de geschiktheidseisen), alle derden.	Onder de eisen "Overige Documenten"
Referenties	Bijlage E	Ja	Inschrijver of (i.g.v. combinatie) de penvoerder	Onder de eisen "Overige Documenten"
Gewaarmerkt Uittreksel uit het register van de Kamer van Koophandel (inclusief volmacht indien van toepassing). Deze mag op het moment van de inschrijving niet ouder zijn dan 6 maanden.		Ja	Inschrijver of (i.g.v. combinatie) de penvoerder	Onder de eisen "Overige Documenten"

## 5. Uitsluitingsgronden en geschiktheidseisen

---

Inschrijver leest in dit hoofdstuk welke uitsluitingsgronden en geschiktheidseisen Landstede Groep hanteert. Via het Uniform Europees Aanbestedingsdocument (UEA) geeft inschrijver aan of de uitsluitingsgronden wel of niet op inschrijver van toepassing zijn en of inschrijver voldoet aan de geschiktheidseisen.

### Uitsluitingsgronden

In Deel III van het UEA staat welke uitsluitingsgronden van toepassing zijn. De inschrijving is in principe ongeldig als een van de uitsluitingsgronden van toepassing is. Landstede Groep sluit inschrijver dan uit van verdere deelname.

Landstede Groep deelt de Uitsluitingsgronden op in drie verschillende soorten:

- Deel III.A: Gronden die verband houden met strafrechtelijke veroordelingen.
- Deel III.B: Gronden die verband houden met de betaling van belastingen of sociale premies.
- Deel III.C: Gronden met betrekking tot insolventie, belangenconflict of beroepsfouten.

### Geschiktheidseisen

Inschrijver voldoet aan onderstaande geschiktheidseisen.

#### Technische bekwaamheid

Om voor de opdracht in aanmerking te komen, moet inschrijver aantoonbaar beschikken over voldoende deskundigheid en ervaring met betrekking tot de onderhavige opdracht. Per kerncompetentie toont inschrijver aan dat hij over voldoende deskundigheid en ervaring beschikt door middel van het overleggen van maximaal één referentie per kerncompetentie.

#### Kerncompetentie 1

Inschrijver overlegt een referentieproject van een vergelijkbare opdracht in omvang en complexiteit, die inschrijver de afgelopen drie jaar, gerekend vanaf de publicatiedatum van deze aanbesteding, heeft uitgevoerd bij een vergelijkbare (onderwijs)organisatie met min. 500 medewerkers.

Met (onderwijs)organisatie bedoelt Landstede Groep een organisatie die, bij voorkeur, een VO/MBO-onderwijsorganisatie is. Echter mag dit ook een andere, vergelijkbare organisatie zijn.

#### Kerncompetentie 2

Inschrijver toont aan arbodienstverlening geleverd te hebben aan een organisatie waarbij deze organisatie ten behoeve van de dienstverlening van zijn bedrijfsartsen beschikt over meerdere vestigingen (of locaties waarover de opdrachtnemer kan beschikken) in verschillende provincies (dus in ieder geval meer dan 1 vestiging/beschikbare locatie in meer dan 1 provincie).

Inschrijver dient hiertoe Bijlage E Referentieformulier in te vullen.

Per referentie wordt aangetoond dat inschrijver de opdracht op een vakkundige en regelmatige wijze heeft uitgevoerd, tijdig heeft opgeleverd en tot een goed einde heeft gebracht. Met een referentie mogen meerdere kerncompetenties worden aangetoond. Dat wil zeggen dat als een referentieproject voldoet aan meerdere kerncompetenties het is toegestaan om de referentie meerdere malen op te voeren. Het is niet toegestaan om meerdere referenties voor 1 kerncompetentie in te dienen.

De referentieproject(en) dienen uitgevoerd te zijn in de periode van 3 jaar voorafgaande aan de publicatiedatum van deze aanbesteding. Referenties van lopende projecten zijn geldig mits relevante deelresultaten aantoonbaar gemaakt kunnen worden en voldoen aan eisen van de competentie. Landstede Groep behoudt zich het recht voor de referentie(s) te controleren of deze voldoet aan de genoemde eisen zonder de inschrijver hierover vooraf te informeren. Indien een referentie niet verifieerbaar is, kan Landstede Groep besluiten de referentie terzijde te leggen.

#### Financiële en economische draagkracht

Inschrijver beschikt over een stabiele onderneming die de continuïteit kan garanderen.

## Verzekering

Inschrijver verklaart dat zijn onderneming deugdelijk is/blijft verzekerd gedurende de uitvoering van de opdracht tegen wettelijke aansprakelijkheid en tegen beroeps- en bedrijfsaansprakelijkheid voor een bedrag van minimaal €500.000 per schadeveroorzakende gebeurtenis met een minimum van €1.500.000 per jaar.

## Kwaliteitsborging

Inschrijver heeft voldoende kennis en kunde in huis om de opdracht efficiënt en vakkundig uit te voeren en beschikt hiertoe over de volgende certificeringen:

- BIG-registratie van de in te zetten bedrijfsartsen en specialisten die in de “verlengde-arm-constructie van de bedrijfsarts” werken (inschrijving in het beroepsregister BIG conform de Wet op de Beroepen in de Individuele Gezondheidszorg (Wet BIG)).
- Opgenomen in het register van SBCA-certificering.
- ISO27001 (de norm voor informatiebeveiliging & privacy).
- NEN 7510 (de norm voor uitwisseling medische gegevens en patiëntendossiers).
- ISO 9001 (de norm voor kwaliteitsmanagement); Deze certificering toont aan dat u een solide kwaliteitsmanagementsysteem hanteert, gericht op klanttevredenheid en continue verbetering van producten en diensten.

Indien inschrijver niet beschikt over het gevraagde certificaat maar een gelijkwaardig alternatief hanteert, dient inschrijver bij inschrijving een beschrijving toe te voegen van het gehanteerde systeem, waaruit minimaal de gelijkwaardigheid volgt. Het systeem dient dusdanig objectief en uitvoerig omschreven te zijn dat Landstede Groep kan toetsen of het systeem minimaal gelijkwaardig is aan het gevraagde.

## Verificatie gegevens Uniform Europees Aanbestedingsdocument (UEA)

Bij de bekendmaking van de gunningsbeslissing vraagt Landstede Groep de bewijsstukken op ter controle van de gegevens in het UEA van de inschrijver aan wie Landstede Groep de opdracht gunt (o.a. uitsluitingsgronden en geschiktheidseisen). Indien hier aanleiding voor is controleert Landstede Groep soms de gegevens al voordat zij de gunningsbeslissing bekend maakt.

## De inschrijver levert binnen 5 werkdagen de volgende bewijsstukken aan:

- Gewaarmerkt Uittreksel uit het register van de Kamer van Koophandel (inclusief volmacht indien van toepassing). Deze mag op het moment van de inschrijving niet ouder zijn dan 6 maanden.
- Gedragsverklaring aanbesteden. Let op: vraag deze op tijd aan, in verband met de verwerkingstermijn. De Gedragsverklaring aanbesteden mag niet ouder zijn dan twee jaar teruggerekend vanaf de sluitingstermijn van de inschrijving. Meer informatie is verkrijgbaar via de website van de Dienst Justis.
- Verklaring van de belastingdienst dat de inschrijver zijn verplichte belastingen en sociale zekerheidspremies heeft betaald. Deze verklaring mag op het moment van inschrijven niet ouder zijn dan 6 maanden. Meer informatie is verkrijgbaar via deze website van de Belastingdienst.
- Een controleverklaring met goedkeurende strekking van een accountant betreffende de jaarrekening over het boekjaar 2023. De controleverklaring met goedkeurende strekking géén zogenaamde continuïteitsparagraaf (d.w.z. een verplichte toelichtende paragraaf in de jaarrekening wegens ernstige onzekerheid omtrent de continuïteit) bevatten. Het is verder niet nodig om jaarrekeningen, jaarverslagen etc. als bewijsstukken toe te voegen.
- Een recent bewijs van verzekering (bijvoorbeeld een kopie/certificaat van polis) waaruit blijkt dat inschrijver verzekerd is tegen wettelijke beroeps- en bedrijfsaansprakelijkheid waarin de hierboven genoemde dekking is opgenomen.
- BIG-registratie van bedrijfsartsen en de specialisten die onder “de verlengde arm constructie van de bedrijfsarts” werken - certificaat waaruit kan worden afgeleid dat aan de minimumeis is voldaan.
- ISO27001 certificaat of vergelijkbaar.
- NEN7510 certificaat of vergelijkbaar.
- ISO 9001 certificaat of vergelijkbaar.

Gaat het om een combinatie die de opdracht gegund krijgt? Dan moet elk lid van de combinatie deze bewijsstukken aanleveren. Gaat het om een derde waarop een beroep wordt gedaan om te voldoen aan de gestelde geschiktheidseisen? Dan moet elke derde deze bewijsstukken aanleveren.

De aan te leveren bewijsstukken verzendt de inschrijver via de berichtenmodule in TenderNed.

## Kloppen gegevens niet of levert inschrijver die te laat in?

Landstede Groep kan de inschrijver eenmalig de mogelijkheid geven dit te herstellen binnen een periode van 3 werkdagen. Lukt dit niet (tijdig), dan kan Landstede Groep besluiten de inschrijving alsnog ongeldig te verklaren en de inschrijver uit te sluiten van verdere deelname aan de aanbesteding. De gunningsbeslissing trekt Landstede Groep dan in. Landstede Groep mag dan beslissen om de opdracht alsnog aan een andere inschrijver te gunnen.

## Bijlagen

---

De volgende bijlagen zijn als separate documenten te downloaden via TenderNed.nl

Bijlage A: Aanbestedingsvoorwaarden versie januari 2025

Bijlage B: Programma van Eisen [2.0](#)

Bijlage C: Prijsopgaveformulier

Bijlage D: Uniform Europees Aanbestedingsdocument (invullen op TenderNed)

Bijlage E: Referentieformulier

Bijlage F: Algemene Inkoopvoorwaarden FSR versie 5.0

Bijlage G: Conceptovereenkomst [2.0](#) versie [mei](#)april 2025

Bijlage H: Algemene verwerkersovereenkomst 4.0

Bijlage I: Facturatievoorwaarden

Bijlage J: Locatielijst Landstede Groep