

't Anker

Programma van Eisen

Definitief V1

230250, Amersfoort

9 januari 2025

draaijer



“De lessen worden samen voorbereid. Hierdoor is ons onderwijs altijd in ontwikkeling. Als team zeggen we daarom: ‘Het is óns onderwijs; dat maken we samen’. Dat is 't Anker.”





Inhoudsopgave

Programma van eisen

1. Introductie
2. Uitgangspunten en kaders
3. Organisatie
4. Visie en ambitie
5. Functioneel programma
6. Beeldverwachting

1. Introductie

Aanleiding, situatieomschrijving, verantwoording en leeswijzer

draijer



Aanleiding

Introductie

Eind november 2017 heeft de gemeenteraad in Amersfoort ingestemd met het Integraal Huisvesting Plan. Dit plan, een samenwerking tussen alle schoolbesturen en de gemeente, legt de basis voor de komende 40 jaar door de vernieuwing of vervanging van alle 100 schoolgebouwen in Amersfoort te plannen. Deze aanpak wordt wijk per wijk uitgerold, en de wijk Soesterkwartier is als tweede aan de beurt. In deze wijk bevinden zich drie scholen, elk beheerd door een ander bestuur:

- CBS 't Anker van Stichting PCBO
- OBS de Magneet van Stichting Meerking
- KBS de Kubus van Stichting AnnoNu

Elk van deze schoolbesturen fungeert als afzonderlijke opdrachtgever en zelfstandig bouwheer voor elk van de scholen. De drie scholen zullen in zekere mate samenwerken tijdens de voorbereiding, het ontwerp en de uitvoering. Elk van de scholen betreft Primair onderwijs. Daarnaast is het in beginsel uitgangspunt dat ruimte wordt gecreëerd voor Voor- en Vroegschoolse educatie (VVE) en mogelijk voor een Kinderdagverblijf (KDV).

Het is nog niet vastgesteld of de realisatie van elk van de drie scholen vervangende nieuwbouw zal zijn, dan wel een grondige renovatie eveneens aan de orde kan zijn. De beoogde locaties voor (vervangende) nieuwbouw zijn erg beperkt in ruimte voor het beoogde programma.



Uitgangspunten omgeving

Introductie

De wijk Soesterkwartier

Het Soesterkwartier, gelegen in het westen van Amersfoort, is ontstaan in de jaren '20 en '30 als huisvestingsplek voor arbeiders. Het is een **diverse wijk**, verbonden met omliggende gebieden zoals bedrijventerrein Isselt en de Eem. De Noordewierweg vormt het centrale verbindingspunt, met veel voorzieningen en de Emmaüskerk als het hart van de wijk.

In het Soesterkwartier bevinden zich **twee grotere groengebieden**. Aan de oostkant van de wijk, tussen de Noordewierweg en de Soesterweg, ligt de **(historische) begraafplaats**. Tussen de Dollardstraat en de Amsterdamseweg ligt de **Groengordel**; een langgerekt parkgebied dat de hele noordzijde van de wijk omsluit. In deze zone bevinden zich sportvoorzieningen, verenigingsgebouwen, scholen en allerlei (buurt)tuinen die door bewoners worden beheerd.

De wijk telt ongeveer 12.000 inwoners, en vergeleken met Amersfoort zijn er in deze wijk relatief minder kinderen 0-19 jaar en juist veel mensen tussen 20-39 jaar. Sociaal gezien is het Soesterkwartier levendig met **sterke sociale verbanden** en een **actieve gemeenschap**. Veel bewoners voelen zich verbonden met de wijk en zijn betrokken bij buurtactiviteiten, waarbij sommigen al generaties lang in de buurt wonen.

Stip op de horizon

Iedereen moet mee kunnen doen in het Soesterkwartier. De wijk kent een grote mix aan bewoners en buurten. Samenleven is hier een belangrijke waarde. Het is niet voor iedereen vanzelfsprekend om aan te kunnen haken bij het samenleven in de wijk. Er is extra aandacht voor activiteiten, ouderen, een gezonde levensstijl, en eenzaamheid en armoede worden samen bestreden.

In gesprekken met buurtbewoners geven zij aan dat twee groepen in dit aanbod vooralsnog tekort komen: de jongeren en de ouderen van het Soesterkwartier. Er is behoefte aan ontmoetingsruimte dichtbij huis waar activiteiten met goede begeleiding worden aangeboden. De behoefte van de vitale ouderen is gericht op meer gelegenheid te hebben om actief te kunnen zijn, bijvoorbeeld dankzij vrijwilligerswerk, digitale vaardigheden verbeteren en samen bewegen.

We willen de kennis in de wijk over gezond leven vergroten en op een aantrekkelijke en aanstekelijke manier mensen uitdagen om mee te bewegen.

Uitgangspunten omgeving

Introductie

Het initiatief "**Samen Opgroeien in het Soesterkwartier**" richt zich op de ontwikkeling van jongeren tot 18 jaar. Door samenwerking tussen thuis, school, gemeente en maatschappelijke partners streeft de wijk naar een gezonde omgeving waarin kinderen uit het Soesterkwartier kunnen gedijen en gelukkige jongvolwassenen worden. Deze gezamenlijke aanpak richt zich op het streven naar een pedagogisch beleid dat specifiek gericht is op de jeugd in de wijk tot 18 jaar.

Het realiseren van een gezonde opgroeisituatie vereist een integrale, op de wijk gerichte benadering. Binnen "Samen Opgroeien" spelen ouders een belangrijke rol; zij zijn immers de experts als het gaat om hun kinderen.

Extra inzet op 11+ kinderen

Een groep jongeren in het Soesterkwartier vallen buiten de boot. De overgangsfase van primair naar het voortgezet onderwijs vergt extra aandacht. Dat kan met diverse programma's waarmee de kinderen meer bij het onderwijs betrokken blijven, en doormiddel van een sterkere samenwerking met het VO. Het is wenselijk dat deze groep jongeren van 11 jaar en ouder meer ondersteuning en begeleiding krijgt vanuit school.

De school van de toekomst

De school van de toekomst is een ontwikkelcentrum voor het kind. Daarin wordt onderwijs afgewisseld met diverse praktijkgerichte en verdiepende activiteiten uit onder andere de cultuur en sportsector. Het Soesterkwartier herbergt een scala aan partijen die zich inzetten voor kinderen in het Soesterkwartier. De ontwikkeling rondom nieuwe schoolgebouwen in de wijk bieden een uitstekende gelegenheid om dit te realiseren. Het vereist echter een gezamenlijke omarming van dit concept en de bereidheid om samen te werken.

In de toekomst is het vanzelfsprekend dat kinderen in hun eigen buurt naar school gaan, waar ze worden gestimuleerd en op diverse manieren kunnen werken aan het ontwikkelen van hun talenten. Deze school biedt een gezonde lunch, langere pauzes en verlengde onderwijstijd, zodat kinderen een uitgebreid programma kunnen volgen op het gebied van kunst, cultuur, sport, techniek en natuur.

Situatieomschrijving

Introductie

Basisschool 't Anker ligt in de zogenaamde Groengordel van het Soesterkwartier en is gehuisvest in twee gebouwen. Het hoofdgebouw aan de Dollardstraat 123 wordt 't Grote Anker genoemd en de dependance op nummer 131 't Kleine Anker. In 't Grote Anker is de peuterspeelzaal en naschoolse opvang van Partou. In 't Kleine Anker zijn de groepen 1 en 2 gevestigd.

De school beschikt over twee natuurlijke schoolpleinen. In 2005 werd een vlindertuin aangelegd, die in 2022 volledig is gerenoveerd. Bij de ontwikkeling van een groen schoolplein - de ontdektuin van 't kleine Anker - heeft de school de vlindertuin verder uitgebreid, een pad aangelegd en een moestuin toegevoegd.



Bestemmingsplan

Introductie

De ontwikkelopgave betreft vervangende nieuwbouw op de huidige locatie aan de Dollardstraat 123 te Amersfoort. Er is geen sprake van monumentale status. De nieuwbouw gaat uit van 1.870 m² BVO aan onderwijsmeters én 100 m² BVO voor VVE. Daarnaast wordt 250 m² BVO voor de kinderopvang gebouwd.

De realisatie van de VVE meters worden voorzien in de beschikking van Samenfoort aan PCBO. Het kinderopvangprogramma wordt door Partou gefinancierd, waarbij de grond middels erfpacht in gebruik wordt gegeven door gemeente aan Partou.

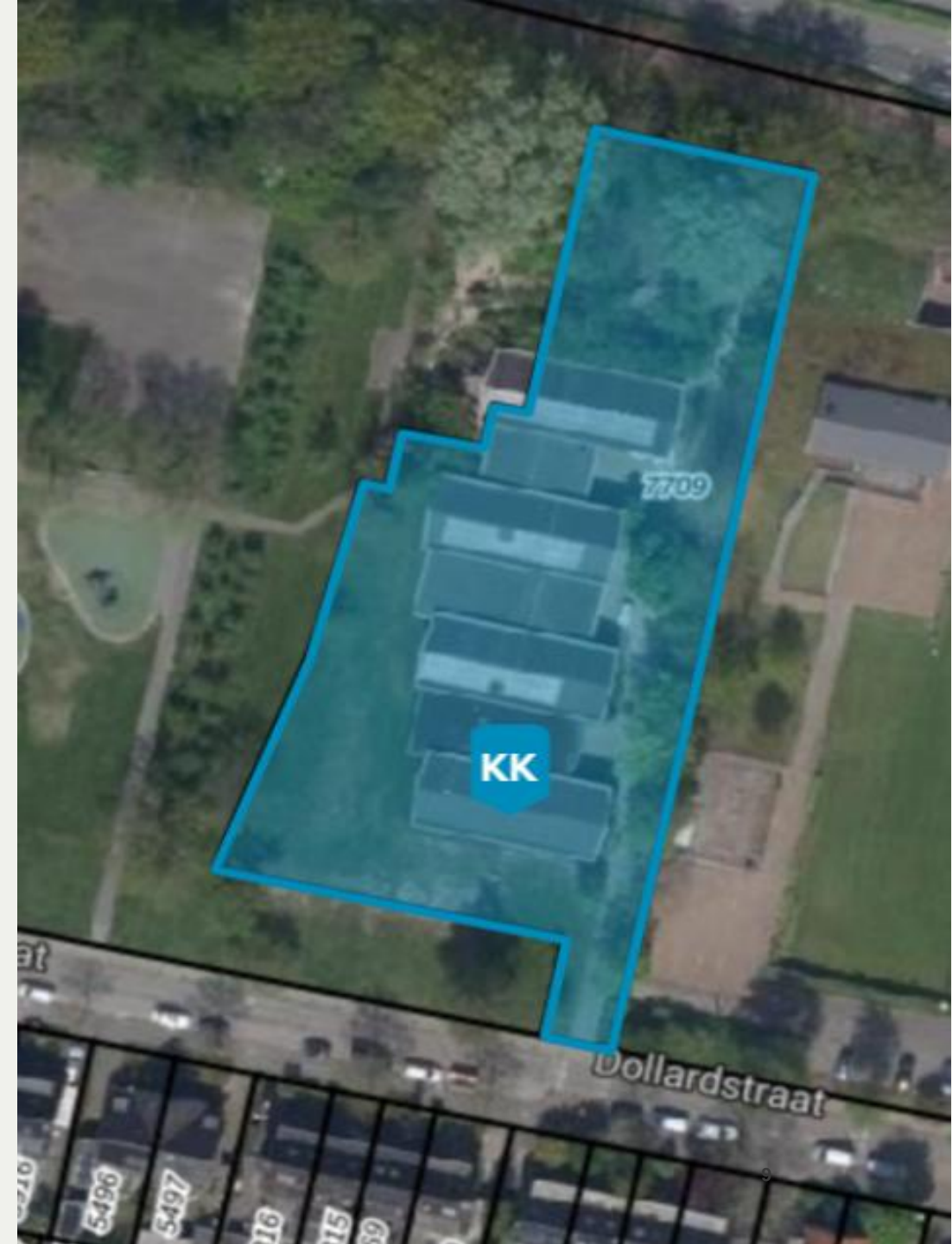
Kadastraal : AMF00-D-7709 & AMF00-D-9182 (openbaar gebied)

Regels projectlocatie

- Omgevingsplan gemeente Amersfoort, in werking vanaf 1-01-2024
- Bestemmingsplan Veegplan B, vastgesteld 26-09-2017
- Soeterkwartier, vastgesteld 20-12-2011

Regels in voorbereiding

- Partiele herziening Veegplan B – Archeologie , ontwerp 11-12-2023
- Paraplubestemmingsplan Parkeren 2023, ontwerp 28-09-2023



Ontwikkelingen

Introductie

Het Anker is de eerste school die vernieuwd wordt, hierbij is de focus op het regelen van tijdelijke huisvesting van groots belang.

Er wordt momenteel ook gesproken over de **mogelijkheid van een nieuwe school** bij de kop van Isselt. Dit project zou de druk op het Soesterkwartier kunnen verminderen door ruimte te bieden aan 600 leerlingen. Echter, financiële overwegingen spelen hierbij een rol. Het is belangrijk om vooraf duidelijkheid te krijgen over de haalbaarheid van deze school, zodat het ontwerpproces hierop kan worden afgestemd. Dit omvat bijvoorbeeld de vraag of de nieuwe school moet worden ontworpen met uitbreidingsmogelijkheden in gedachten, afhankelijk van de groei van het aantal leerlingen.

Het bestuur PCBO van 't Anker wil bij de bouw rekening houden met groei, vanwege onzekerheden rondom de realisatie van het project bij de kop van Isselt en bezuinigingen in 2026. Daarnaast valt de kop van Isselt niet onder de projecten van Samenfoort, wat extra financiering vanuit de gemeente vereist.

Voor het vinden van een geschikte locatie voor 't Anker i.v.m. fijnstof is er behoefte aan een locatieonderzoek.

Verantwoording en leeswijzer

Introductie

Verantwoording

Voor het project 'Programma van Eisen 't Anker' is de 'projectgroep huisvesting' ingericht met een vertegenwoordiging vanuit 't Anker, Stichting PCBO en Draaijer.

Voorliggend Programma van Eisen is dan ook in nauwe samenwerking met deze projectgroep opgesteld. Aan de hand van diverse gezamenlijke workshops en individuele interviews is input verzameld. Daarnaast zijn de kaders en is de voortgang steeds getoetst door de projectgroep.

Het PvE is in samenwerking met Anculus gemaakt.

Doel

Het doel van voorliggend document is vierledig:

- 1) De eisen en wensen van de gebouwgebruikers vastleggen.
- 2) De investeringskosten inzichtelijk maken.
- 3) Een, door middel van een Plan van Aanpak, doorkijk geven in de vervolgstappen om te komen tot realisatie van de huisvestingsplannen inclusief een planning tot en met de oplevering.
- 4) Het is als selectie- en contractdocument te gebruiken voor de aanbesteding van de ontwerpende en uitvoerende partijen en het toetsen van het ontwerp en de bouw.

Leeswijzer

In de volgende hoofdstukken beschrijven we achtereenvolgend:

- De kaders en uitgangspunten van het programma.
- De organisatie en de (hoofd) gebruikers.
- De visie, ambities, concrete projectdoelen en ontwikkelingen.
- De functionele eisen inclusief de belangrijkste activiteiten, interne logistiek en relaties.
- De ruimtelijke eisen inclusief ruimtestaat.
- De eisen ten aanzien van beeldverwachting voor zowel de sfeer als inrichting.

In het Programma van Eisen zijn veel inspiratiebeelden weergegeven. Deze beelden ondersteunen de tekst en geven een impressie van de mogelijke uitwerking. Daarnaast zijn in het hoofdstuk 'visie en ambities' diverse trends te vinden. Deze trends zijn in meer of mindere mate verwerkt in het Programma van Eisen. Het is aan de architect om de inspiratiebeelden en trends (verder) te integreren in het ontwerp.

2. Uitgangspunten en kaders

draijer



Scope

Uitgangspunten en kaders

De ontwikkelopgave betreft vervangende nieuwbouw op de huidige locatie aan de Dollardstraat 123 te Amersfoort. De nieuwbouw gaat uit van 1.981 m² bruto vloeroppervlakte (BVO) aan onderwijsmeters. Dit is voldoende voor 354 leerlingen. Deze ruimtebehoefte is gebaseerd op de leerlingprognose van 2041 (start bouw, 2026 + 15 jaar).

Eveneens wordt er ook gebouwd voor de kinderopvang, waarbij 108 m² BVO voor peuteropvang door de gemeente worden bekostigd en voor het overige kinderopvangprogramma wordt gefinancierd door Partou.

PCBO is vanuit de Wet Primair Onderwijs (WPO) bouwheer voor de vervangende nieuwbouw en daarmee verantwoordelijk voor de totale begeleiding van het ontwerp- en bouwproces. Draaijer ondersteunt en begeleidt PCBO in haar rol als bouwheer gedurende het ontwikkel- en bouwproces. Gedurende het ontwerp- en bouwproces sluit Partou aan ter waarborging van het kinderopvangprogramma van de nieuwbouw.

Het gebouw voldoet in ieder geval aan vigerende wet- en regelgeving. Te denken valt aan het meest recente Besluit bouwwerken leefomgeving (Bbl), Arbo-eisen en specifieke wet- en regelgeving geldend voor het onderwijs en de kinderopvang.

3. Organisatie

draijer



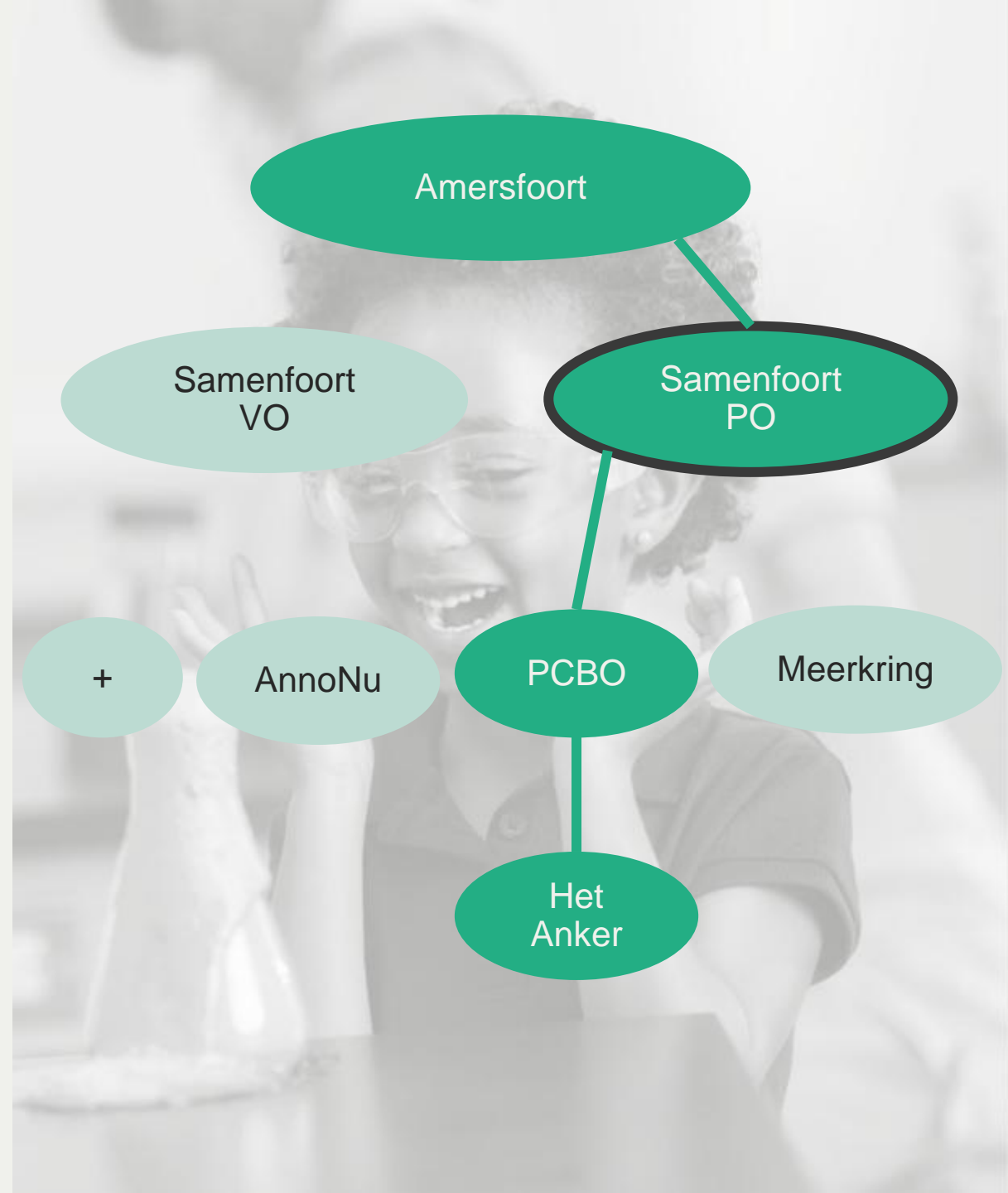
Samenfoort

Organisatie

Coöperaties Samenfoort PO en VO

Samenfoort is opgericht om de ontwikkeling van adequate huisvesting in de gemeente Amersfoort samen met de bouwheren (schoolbesturen) mogelijk te maken. De coöperaties Samenfoort PO en VO hebben als doel om hun leden te voorzien in hun behoeften op het gebied van onderwijshuisvesting, via overeenkomsten die zijn gesloten binnen het samenwerkingsverband dat de coöperaties hiervoor inrichten.

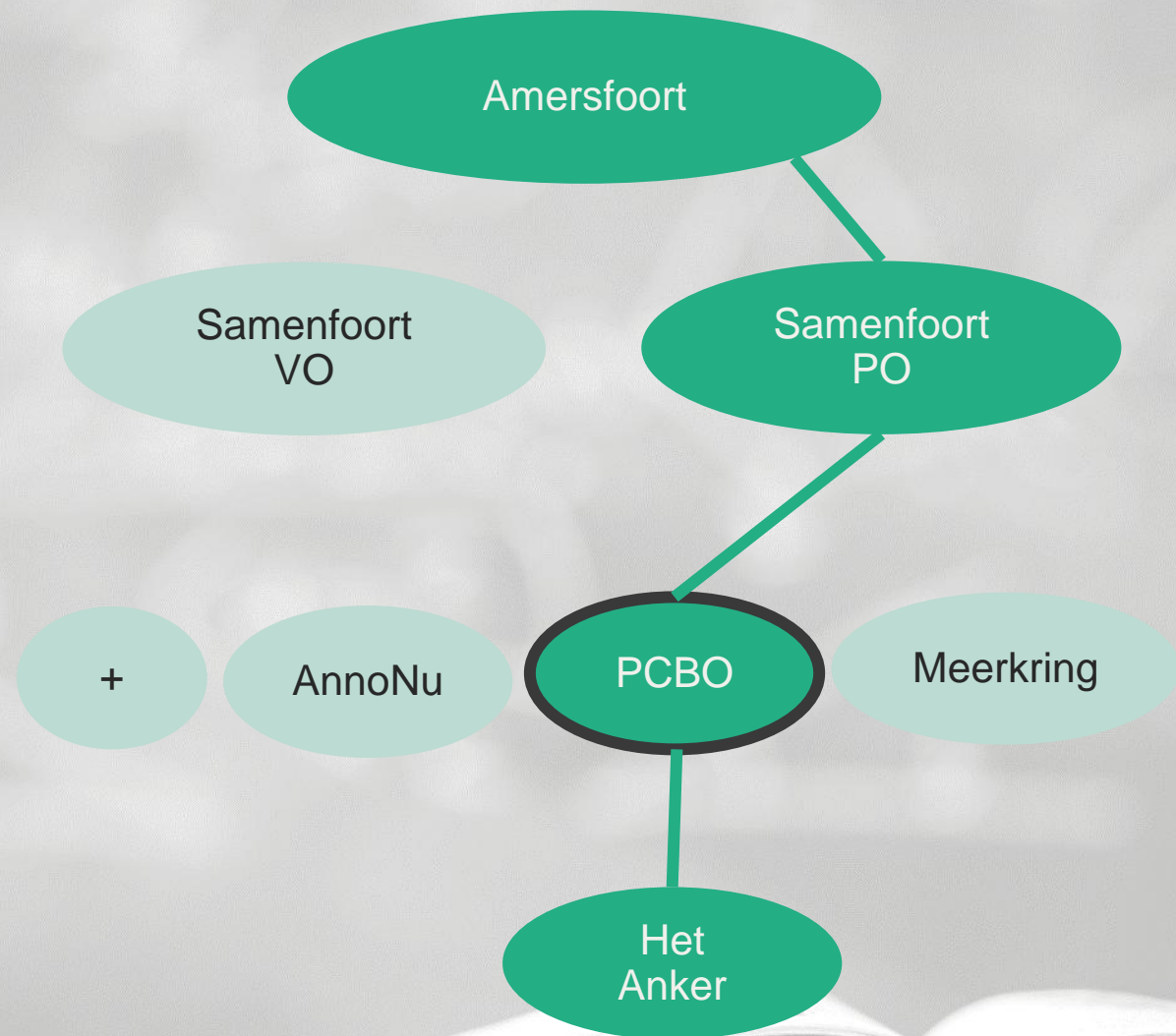
Al deze activiteiten worden uitgevoerd voor het basis-, speciaal basis-, speciaal onderwijs, voortgezet onderwijs en voortgezet speciaal onderwijs binnen de grenzen van de gemeente Amersfoort. Het maatschappelijke karakter staat voorop, met als doel kostenbesparing en zonder streven naar winst of commerciële activiteiten



Stichting PCBO Amersfoort

Organisatie

Stichting PCBO bestaat uit 13 scholen, waaronder een school voor speciaal basisonderwijs. Sommige scholen zijn op meerdere locaties gehuisvest. De stichting wordt bestuurd door een tweehoofdig collegiaal college van bestuur.



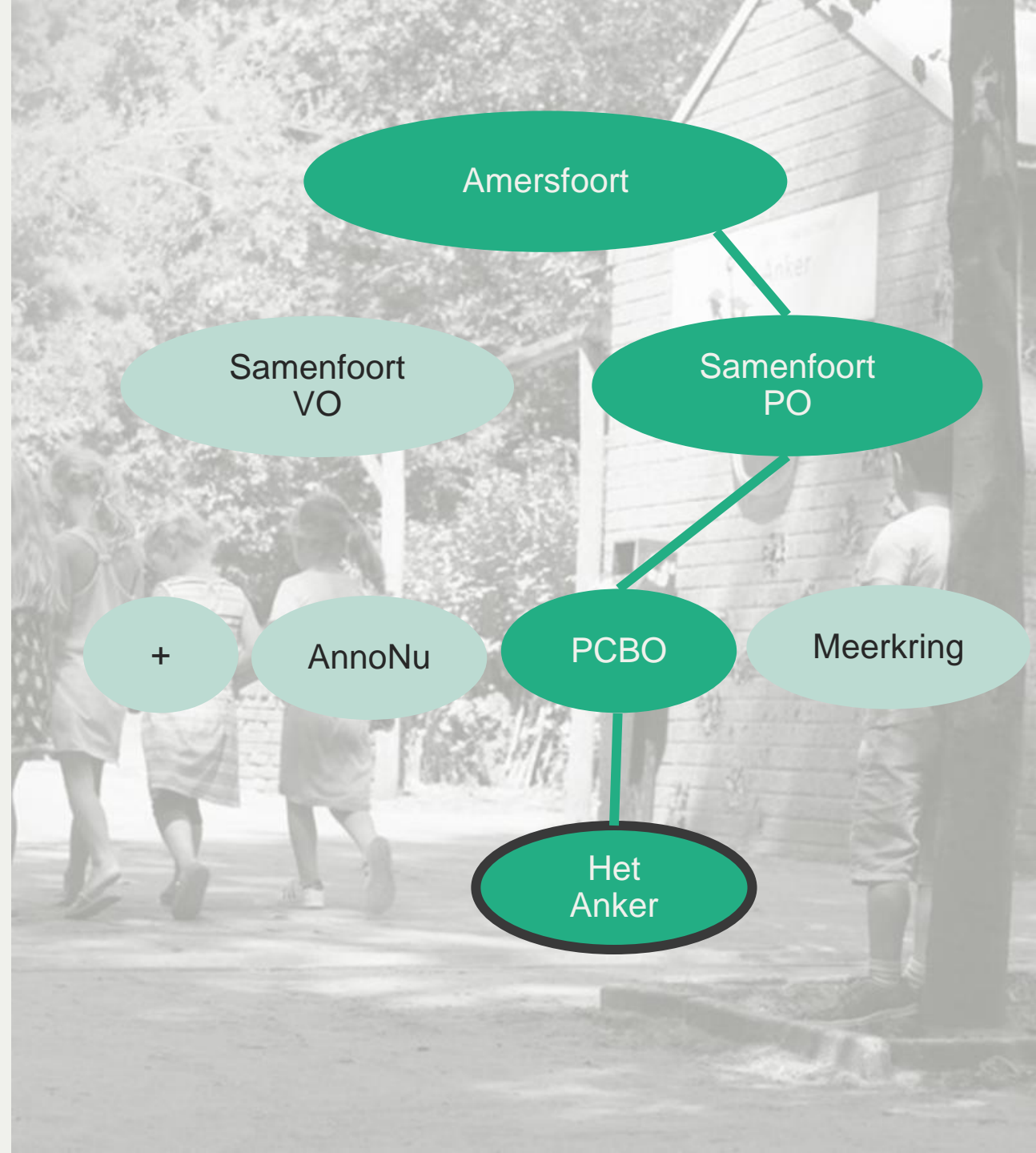
P.C. Basisschool 't Anker

Organisatie

Basisschool 't Anker van Stichting PCBO Amersfoort is een ABC school: de Amersfoortse Brede Combinatie school. De school voorziet in een combinatie van onderwijs-, welzijn- en zorgvoorzieningen voor kinderen. Door het bundelen van voorzieningen als peuterschool, kinderopvang, jeugdgezondheidszorg en opvoedings-ondersteuning is er een samenwerkingsvorm ontstaan die een grote meerwaarde biedt voor zowel leerlingen, ouders als leerkrachten. 't Anker wilt binnen deze samenwerking kinderen van nul tot twaalf jaar een breed aanbod bieden, ouders betrekken, ondersteunen en sociale contacten in de wijk versterken.

Schoolleiding 't Anker

De school worden geleid door de directie die verantwoordelijk is voor de dagelijkse gang van zaken op de school en de ontwikkeling van het onderwijs.



Gebruikersgroepen

Organisatie

Op 't Anker wordt **Unitonderwijs** gegeven, een bijzondere onderwijsvorm waarbij kinderen in hun eigen basisgroep les krijgen, maar instructie ontvangen in kleine groepjes op hun eigen niveau binnen de unit. Elke instructiegroepje bestaat uit kinderen die aan hetzelfde doel werken, waardoor de leerkracht elk kind goed in het oog kan houden en de benodigde instructie voor de volgende dag kan plannen.

De school is verdeeld in **units**, waarin twee of drie **basisgroepen** samenwerken in **verschillende werkvormen**. Unit 1 en 2 vormen de onderbouw, terwijl unit 3 en 4 de bovenbouw vormen. In elke unit werken meerdere leerkrachten samen om het **onderwijs optimaal af te stemmen op de individuele behoeften** van elke leerling. Leerlingen zijn ingedeeld in heterogene onderwijsgroepen, waarbij er een mix is van twee leerjaren in één onderwijsgroep. De onderwijsgroepen met dezelfde samenstelling zoeken elkaar op binnen het onderwijsprogramma, zij vormen samen een zogenaamde unit.

Bij de school staat **ruimte om te leren** centraal. Kinderen die extra aandacht nodig hebben, krijgen die ook. Het leren wordt op een leuke manier gestimuleerd, bijvoorbeeld door **bewegend leren** of buitenactiviteiten. Kinderen worden uitgedaagd om **op hun eigen manier te leren**, zowel individueel als samen, en er is aandacht voor cognitieve vakken, wereldoriëntatie en creatieve ontwikkeling.

Belangrijk is dat kinderen leren **zelfstandig** te zijn en **tegelijkertijd samen** te werken met anderen, vaardigheden die volgens 't Anker essentieel zijn voor hun toekomst. Leerlingen worden betrokken bij het bepalen van hun **eigen leerdoelen** en worden actief betrokken bij evaluaties en rapportbesprekingen, samen met hun ouders.

Op de school wordt **protestants-christelijk onderwijs** gegeven, waarbij respect voor elkaar en de wereld centraal staat vanuit de christelijke identiteit. Deze identiteit wordt ondersteund door de **methode 'Trefwoord'**, die zowel Bijbelverhalen als spiegelverhalen gebruikt om kinderen te stimuleren een eigen mening te vormen en zich te ontwikkelen binnen hun identiteit. Respect voor elkaars overeenkomsten en verschillen wordt bevorderd door de **methode De Vreedzame School**, waarbij elke schooldag begint met Trefwoord en/of Burgerschap.

Partou Kinderopvang

Organisatie

De kinderopvang Partou zorgt met haar persoonlijke en warme karakter ervoor dat de kinderen zich thuis voelen, samen plezier hebben, vriendjes maken en zich in hun eigen tempo kunnen ontwikkelen. De kinderopvanglocaties, voor kinderen van 0 tot en met 12 jaar, zijn een mini-maatschappij waarin kinderen spelenderwijs, veilig en vertrouwd de wereld ontdekken. Hier ontwikkelen ze met leeftijdsgenoten belangrijke vaardigheden voor hun rol in de wereld van morgen. Zo wordt vandaag de basis gelegd voor een samenleving waarin kansengelijkheid, sociale cohesie en duurzaamheid

vanzelfsprekend zijn. De kernwaarden die Partou in haar werkwijze hanteert zijn:

- Betrokken en zorgzaam
- Ontwikkelgericht en deskundig
- Oprecht en eigenwijs



Gebruikerstijden en rooster

Organisatie

Gebruikstijden

't Anker werkt met het 5-gelijke-dagen model.

Bijgaande tabel geeft de dagindeling van de basisgroepen van het Anker weer.

In één klas zitten er na de uitbreiding circa 30 leerlingen. Dit houdt in dat er in totaal 14 leslokalen gerealiseerd worden.

Alle groepen hebben tegelijkertijd pauze.

Openingstijden: Onderstaand zijn per gebruiker binnen het gebouw de openingstijden aangegeven. Hierbij gaat het om de gebruikstijden, waarbij geldt dat medewerkers langer aanwezig zijn. Met de openingstijden dient in het ontwerp rekening gehouden te worden in het kader van beheer en exploitatie.

School	ma t/m vr 8:30 – 14:00 uur	40 weken per jaar
VVE	ma t/m vr 8:20 – 13:40 uur	40 weken per jaar
KDV	ma t/m vr 7:30 – 18:30 uur	52 weken per jaar
BSO	ma t/m vr 14:00 – 18:30 uur	40 weken per jaar
	ma t/m vr 7:30 – 18:30 uur	12 weken per jaar (vakanties)

Tijd	Wat	Wie	Waar
8:20	Inloop		
8:30	Zelfstandig werken	Leerkracht	Basisgroep
8:45	Basisgroep moment / Trefwoord / Vreedzaam	Leerkracht	Basisgroep
9:15	Werkblok 1	Alle leerkrachten, assistenten en stagiaires	Unit
10:15	Kring en buiten spelen	Leerkracht	Basisgroep en buiten
10:45	Werkblok 2	Alle leerkrachten, assistenten en stagiaires	Unit
11:45	Reflectie	Leerkracht	Basisgroep
12:00	Lunch en buiten spelen		Basisgroep en buiten
12:30	Rijk lezen	Leerkracht	Hele school
12:45	Werkblok 3	Alle leerkrachten, assistenten en stagiaires	Unit
13:45	Reflectie	Leerkracht	Basisgroep
14:00	Naar huis / opvang		

4. Visie en ambities

draijer



Ambities gemeente

Visie en ambitie

Belangrijke ontwikkelingen voor de toekomst vanuit de gemeente omvatten het verkennen van mogelijke uitbreidingen van onderwijsfaciliteiten in het Soesterkwartier, waarbij specifieke ruimte is gereserveerd in de kop van Isselt. Deze ontwikkeling wordt geïntegreerd in de scope van de vernieuwing van de drie basisscholen in het Soesterkwartier. Het ontwerp en het Programma van Eisen moeten **flexibel en aanpasbaar** zijn om te kunnen inspelen op de voortdurend veranderende behoeften en groeiprognoses van de scholen.

Tevens wordt onderzocht of er behoefte is aan meer **sportfaciliteiten** in het Soesterkwartier, waarbij de mogelijkheid van een nieuwe gymzaal bij de Meerkring wordt besproken. Daarnaast wordt overwogen om de verouderde gymzaal aan de Twentseweg te vervangen, als onderdeel van deze onderzoeksinspanning.



Gezamenlijke ambitie voor het Soesterkwartier

Visie en ambitie

Gezamenlijke ambitie van de schoolbesturen.

Burgerschap staat centraal, met de nadruk op een diverse en inclusieve gemeenschap. De scholen wordt gezien als een microkosmos van de samenleving en heeft daarom een voorbeeld- en gidsfunctie. Het streven is om burgerschap te integreren in alle aspecten van de school en het gebouw een andere functie te geven dan alleen onderwijs, zoals opvang en gemeenschapsactiviteiten zoals taallessen en kooklessen, ook 's avonds.

Onderwijskansen worden uitgebreid met extra aanbod binnen de school, zoals een bibliotheek of een creatieve ruimte, om kansen te bieden die niet altijd thuis beschikbaar zijn.

Samenwerking is essentieel, zowel binnen de school tussen leerlingen, leerkrachten en ouders, als met de buurt, andere scholen en schoolbesturen. Het doel is om een levendige en actieve wijk te creëren waarin iedereen elkaar ontmoet en samenwerkt aan gemeenschappelijke doelen.

Het streven is naar een **uitdagende en uitnodigende omgeving** waar mensen zich welkom voelen en gemotiveerd zijn om te leren. Het gebouw moet functioneel en beheersbaar zijn, maar ook een mensen aantrekken.

De scholen moeten **toekomstbestendig** zijn, met flexibiliteit om grotere aantallen leerlingen op te vangen en tegelijkertijd aanpasbaar te zijn aan veranderingen in het onderwijscurriculum.



Ambities Stichting PCBO

Visie en ambitie

De Stichting Protestants Christelijk Basisonderwijs Amersfoort (PCBO) wil kinderen op haar scholen vanuit een christelijk-sociale identiteit en met respect voor het unieke van ieder kind, uitdagen zich veelzijdig en optimaal te ontwikkelen. Ze willen dat kinderen hun eigen verantwoordelijkheid nemen en zelfstandig, kritisch en respectvol leren samen te leven. Op hun scholen is aandacht voor elkaar en worden onze medewerkers uitgedaagd zich verder te ontwikkelen in hun professionaliteit. Stichting PCBO heeft drie kernwaarden die haar inzet en handelen bepaalt: ruimte, lef en verbinding.

“**Ruimte** staat voor de vrijheid om jezelf te mogen zijn. We creëren een omgeving waarin je je veilig voelt om ideeën te uiten, initiatief te tonen en jezelf te ontplooien. We staan open voor verschillen, creativiteit en eigen inbreng.”

“**Lef** staat voor de moed om uitdagingen aan te gaan en onbekend terrein te verkennen. We stimuleren kinderen (en collega's) om buiten de comfortzone te treden. Lef gaat hand in hand met het tonen van zelfvertrouwen en vastberadenheid.”

Verbinding staat voor oprechte betrokkenheid en saamhorigheid. En voor de verbinding met buurt, stad en maatschappij. We streven naar vreedzaam samenleven, een veilige, ondersteunende en inclusieve omgeving”

De protestants-christelijke identiteit is op de scholen zichtbaar in activiteiten, waaronder godsdienstlessen en vieringen, en in de omgang met en het omzien naar elkaar. Ze proberen begrippen als respect, verantwoordelijkheid, veiligheid en vertrouwen over te brengen en voor te leven. In de omgang met elkaar, het vertellen van verhalen en het voeren van kringgesprekken willen ze perspectief bieden op een betere en mooiere wereld.

Op basis van haar identiteit, missie en visie heeft Stichting PCBO voor de periode 2024–2028 drie thema's geformuleerd als koers voor de komende jaren:

1. Geïnspireerd en inclusief onderwijs
2. Goed en kansrijk onderwijs
3. Verbindend en duurzaam onderwijs.

Ambities 't Anker

Visie en ambitie

't Anker is een knusse buurtschool midden in het groen. Kinderen worden begeleid vanuit de overtuiging dat elk kind de behoefte heeft om te groeien en zich te ontwikkelen. De ontwikkeling van elk kind wordt gestimuleerd door aan te sluiten bij de eigenheid en mogelijkheden van het kind. Kinderen krijgen zo veel mogelijk kennis en vaardigheden mee voor de toekomst. 't Anker handelt vanuit de pedagogische en didactische visie zoals opgezet in het programma van de Vreedzame School. Dit vertaalt zich in de volgende visie op leren:

Samenwerkend leren

Ze zien de waarde van samenwerking in om zowel de kennis van de leerlingen te vergroten als hen te helpen groeien. Leerlingen worden bekend gemaakt met samenwerkingsafspraken en worden aangemoedigd om actief deel te nemen aan groepsactiviteiten. Leraren ondersteunen hen door diverse samenwerkingsmogelijkheden te bieden en heldere richtlijnen te geven.

Zelfverantwoordelijk leren

Leerlingen worden gestimuleerd om de leiding te nemen over hun leerproces door hun eigen doelen te stellen en een plan te maken om deze te bereiken. Ze worden aangemoedigd om hun voortgang bij te houden en hulp te zoeken wanneer nodig. Leraren moedigen zelfstandigheid aan en bieden ondersteuning waar nodig.

Aandacht voor creatieve ontwikkeling

Leerlingen worden aangemoedigd om hun creatieve vaardigheden te ontwikkelen en te verkennen in verschillende vakgebieden. Leraren bieden een gevarieerd curriculum aan en stimuleren leerlingen om hun creativiteit te verkennen en te ontwikkelen op diverse manieren.

Differentiatie in belangstelling, niveau en tempo

Er wordt waarde gehecht aan de mogelijkheid voor leerlingen om op hun eigen niveau en tempo te leren. Leraren begrijpen de individuele behoeften van de leerlingen en passen de instructie en opdrachten aan om aan te sluiten bij hun niveau en interesses. Leerlingen krijgen extra ondersteuning of uitdaging indien nodig, zodat ze zich optimaal kunnen ontwikkelen.

Gezamenlijke visie Kindcentrum (het Anker + Partou)

Visie en ambitie

De basisschool 't Anker en Partou hebben een gezamenlijke visie voor het Kindcentrum (hierna KC):

KC 't Anker is een veilige en uitdagende omgeving voor **kinderen van 0 tot en met 12 jaar** in een groene omgeving. In het KC wordt een doorgaande leerlijn geboden, waarbij samenwerking tussen de verschillende groepen en de partners het uitgangspunt is. Onderlinge afstemming, communicatie en aansluiting zijn hierbij sleutelwoorden die bijdragen aan het goed functioneren van het KC.

Ondersteuning van onderwijs- en kinderopvangvisie

Het nieuwe gebouw is een optimaal functionerend KC, dat de onderwijs- en kinderopvangvisie en pedagogische werkwijze van school en kinderopvang ondersteunt en waar mogelijk versterkt. De gebouwdelen van beide partners zijn separaat van elkaar te exploiteren, maar desondanks is er geen harde scheidingslijn zichtbaar in het KC. Door een logische indeling van het huisvestingsprogramma van beide partners wordt aansluiting gezocht waar dit gewenst is en beperkt waar dit niet wenselijk is (geluid en geur). Binnen het KC wordt een uniforme uitstraling neergezet en wordt vanuit dezelfde pedagogisch handelwijze gewerkt. Het KC faciliteert verbinding tussen partners en functies binnen het gebouw, zowel inhoudelijk als logistiek.

Wijkfunctie en maatschappelijke ruimten

De toestroom vanuit de wijk naar het KC is gevarieerd en laat uiterste van sociale klassen zien. Dit maakt dat het KC ook een belangrijke wijkfunctie vervult en een grote mate van differentiatie benodigd is. In het KC zijn ruimten die gebruikt/ gehuurd kunnen worden door maatschappelijke functies, zoals logopedie, muziekschool, consultatiebureau, etc. Kinderen en ouders voelen zich welkom in het KC, het gebouw straalt warmte en geborgenheid uit. Het gebouw faciliteert in ontmoeten, samen zijn en vermenging. Kinderen ervaren de veiligheid en hebben het vertrouwen om zelf te doen of om samenwerking/ samenspel op te zoeken.

Kindcentrum in het groen

De school en kinderopvang hebben de ambitie om een groene omgeving centraal te stellen in hun dagelijkse werking. De natuurlijke omgeving waarin ze gevestigd zijn, speelt een actieve rol in het leerproces van de kinderen. Door kinderen in contact te brengen met de natuur, wordt er bewustwording van de natuur gecreëerd. De rust en ruimte van de groene omgeving bevorderen niet alleen de gezondheid en het welzijn van de kinderen, maar stimuleren ook hun nieuwsgierigheid en respect voor de wereld om hen heen. Zo vormt de natuur een integraal onderdeel van hun pedagogische aanpak en draagt deze bij aan de ontwikkeling van veerkrachtige, bewuste en betrokken kinderen..

Huisvestings- / projectambitie

Visie en ambitie

De verschillende visies en ambities van de betrokken partijen uit zich in huisvestings-/projectambities deze vormen de basis waarbinnen besluiten worden genomen tijdens het ontwikkeltraject, de huisvestings-/projectambities zijn richtinggevend.

Duurzaam ontwerp en integratie met het parklandschap

Stichting PCBO ambieert een duurzaam gebouw dat naadloos opgaat in het parklandschap en breed geaccepteerd wordt in de omgeving. Het ontwerp dient flexibel te zijn, gericht op toekomstige onderwijs- en kinderopvangbehoeften zonder te specifiek te worden, en moet over 40 jaar nog steeds effectief zijn. Daarnaast wordt er bij het ontwerp rekening gehouden met mogelijke uitbreidingen op korte termijn. PCBO geeft de voorkeur aan een ENG en CO2-neutraal gebouw, bij voorkeur geprefabriceerd om overlast tijdens de bouw te minimaliseren.

Gebruik van duurzame materialen

Het streven is om het gebouw hoofdzakelijk in hout te realiseren, met gebruik van duurzame materialen om de CO2-uitstoot te verminderen. Het ontwerp moet niet alleen functioneel zijn, maar ook esthetisch aantrekkelijk, zodat het bewondering wekt.

Multifunctionaliteit en gezonde leefomgeving

Het gebouw wordt ontworpen voor multifunctioneel gebruik om sociale structuren te stimuleren en samenwerking te bevorderen, met efficiënte ruimtelijke indeling die onnodige verkeersbewegingen vermijdt. Er wordt een gezonde leefomgeving nagestreefd, waarbij de gezondheid van de gebruikers centraal staat, met aandacht voor een goed binnenklimaat en individuele beheersbaarheid van het binnenmilieu.

Energieneutraliteit en duurzame energieopwekking

De wens is om een energieneutraal gebouw te realiseren, met duurzame energieopwekking en beperking van het energieverbruik, gericht op het minimaliseren van het gebouw gebonden energiegebruik om netcongestie te verminderen.

5. Functioneel programma

Programma van Eisen

draijer



Het gebouw verdeeld in zones

Functioneel programma

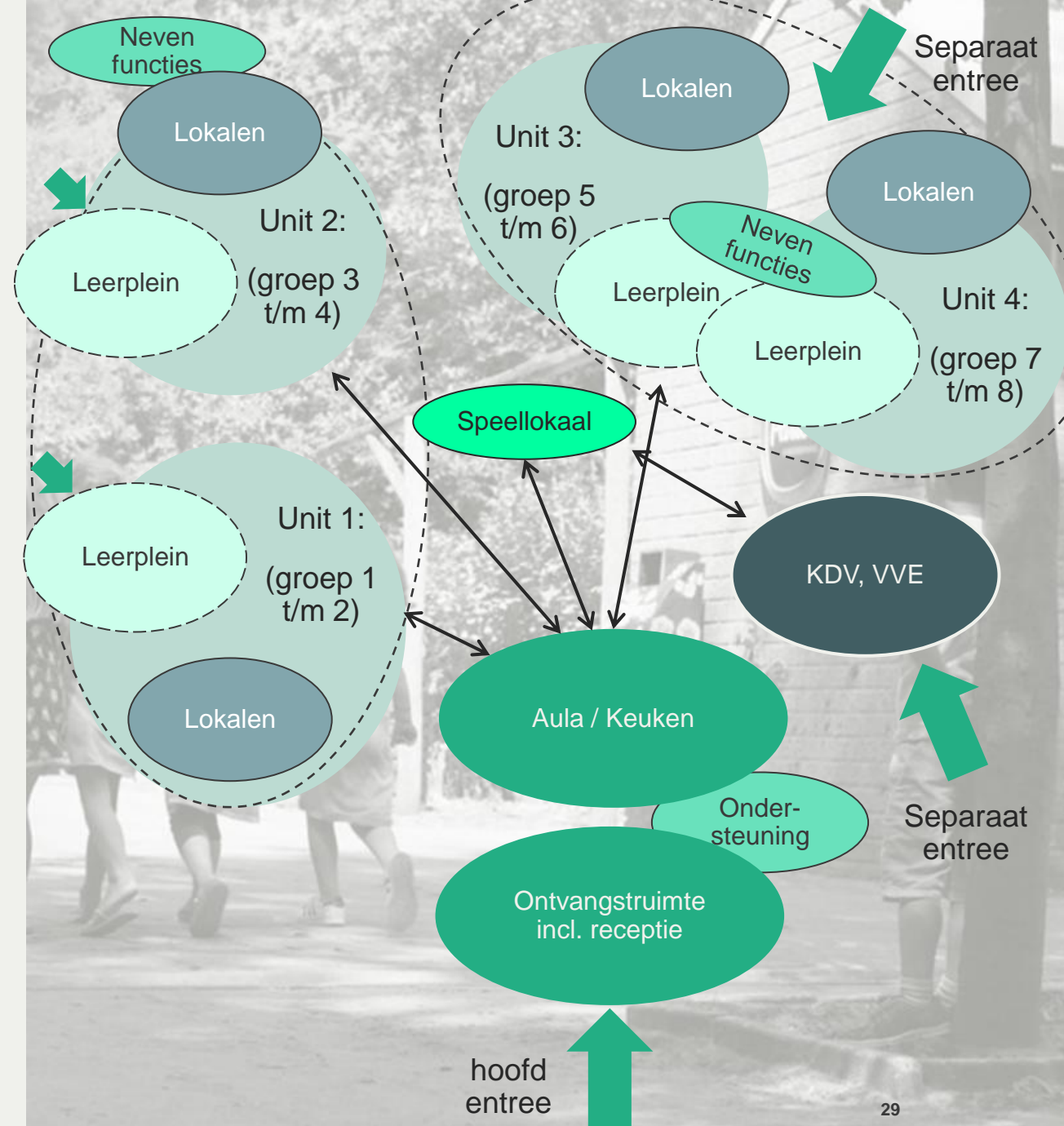
De partners voeren binnen het KC een gezamenlijke pedagogische werkwijze, waarbij normen en waarden op elkaar worden afgestemd en integraliteit wordt gezocht. De identiteit van de verschillende partijen binnen het KC versmelt met elkaar en vindt elkaar binnen een gezamenlijk visie, waarbinnen de werkelijke bedrijfsvoering van beide partijen gescheiden blijft.

In het kader van de doorlopende leerlijn wordt samenwerking gezocht in thematisch werk en ontstaan er natuurlijke wemomomenten tussen kinderopvang (VVE en KDV) en de kleutergroepen. Communicatie, inhoudelijke samenwerking en ontmoeting zijn belangrijke bouwstenen voor het behoud van deze brug.

De kleuters van 't Anker zijn nabij de VVE en KDV groepen gesitueerd in de zone van het jonge kind, waarbij natuurlijke zichtrelaties over en weer ontstaan. De BSO ruimten worden gefaciliteerd door onderwijsruimten, niet zijnde klaslokalen, in te zetten voor volgtijdelijk medegebruik.

Gebouwdelen zijn scheidbaar en separaat afsluitbaar, zonder dat een harde scheidingslijn zichtbaar is. Alle ruimten zijn in exclusief eigendom van één van de gebruikers, waarbij medegebruiksafspraken gemaakt worden over gezamenlijk gebruik. Dit met het oog op beheersbaarheid, exploitatie en toekomstbestendigheid.

Leerlingen zijn ingedeeld in heterogene onderwijsgroepen, waarbij er een mix is van twee leerjaren in één onderwijsgroep. De onderwijsgroepen met dezelfde samenstelling zoeken elkaar op binnen het onderwijsprogramma, zij vormen samen een zogenaamde unit.



Onderbouw zone

Functioneel programma

De onderbouwzone is verdeeld in drie units en ontworpen met oog voor overzicht en samenhang.

Na de hoofdentree volgt de ontvangstruimte. Daarna is de aula inclusief keuken gepositioneerd. Vanuit de aula volgen de verschillende units en ondersteuning. 's Ochtends komen leerlingen via de hoofdentree binnen en vinden hun weg naar hun unit.

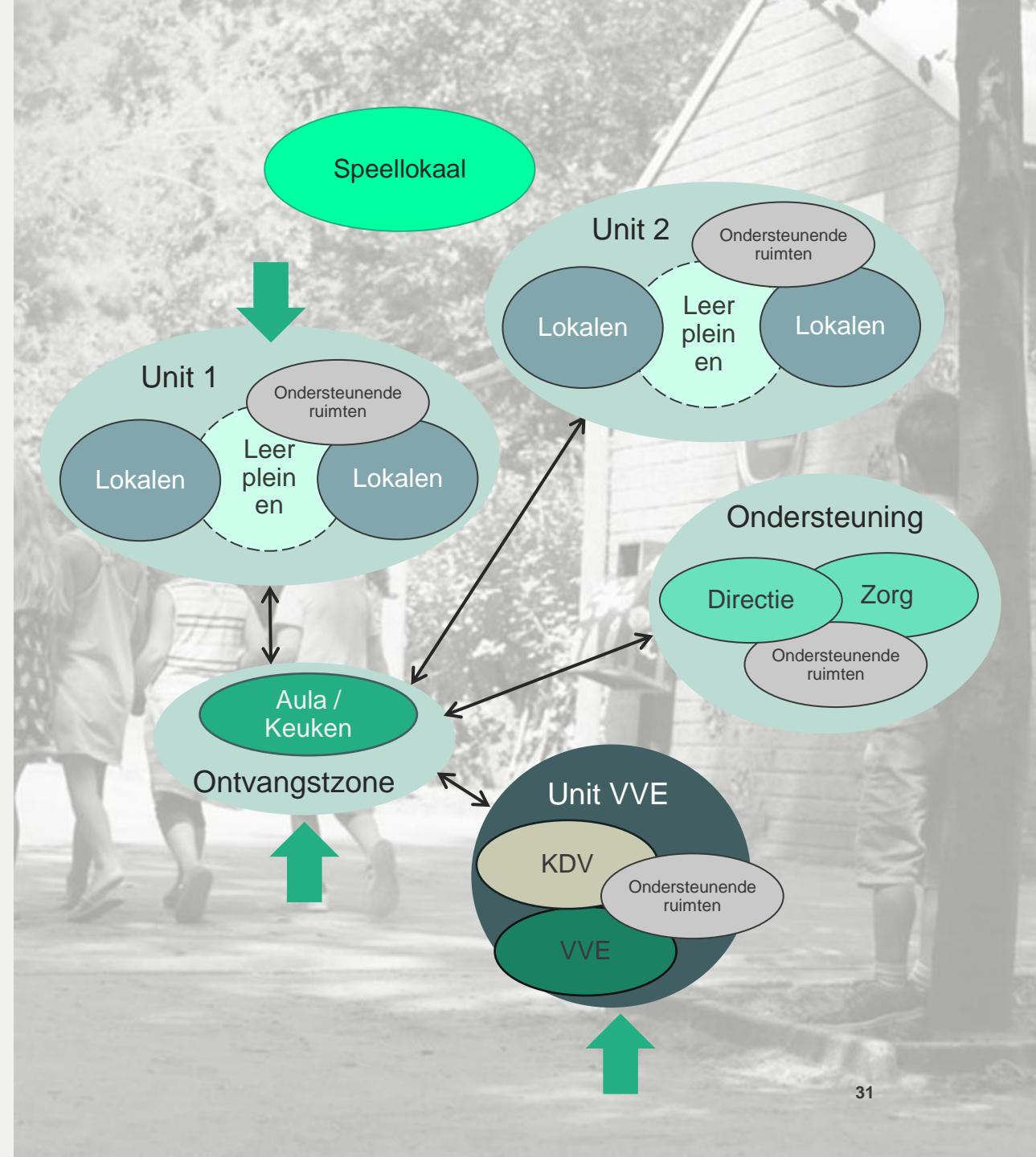
Unit 1, bestemd voor groepen 1 en 2, heeft een directe relatie met de aula en keuken, maar zijn niet in het zicht van de hoofdentree gepositioneerd. Deze unit bestaat uit vier klaslokalen met een leerplein en een centrale verkeersruimte. Deze Unit is gesitueerd op de begane grond. Voor Unit 2, voor groepen 3 en 4, geldt hetzelfde als voor Unit 1.

De leerlingen uit de onderbouw (Unit 1 en 2) maken gebruik van het speellokaal, maar het is niet noodzakelijk dat dit lokaal in de onderbouwzone wordt gerealiseerd.

De kinderopvang heeft een eigen ingang om een vlotte en veilige toegang te waarborgen. De KDV (en bij voorkeur ook de VVE) groepen zijn gesitueerd op de begane grond van het Kindcentrum. Bij voorkeur aan de achterkant van het gebouw.

Om de doorlopende leerlijn te bevorderen, is het belangrijk dat jonge kinderen elkaar kunnen zien. In het ontwerp is daarom extra aandacht nodig voor zichtlijnen en onderlinge relaties tussen de ruimtes.

Waar mogelijk hebben lokalen een eigen doorgang naar buiten.



Bovenbouw zone

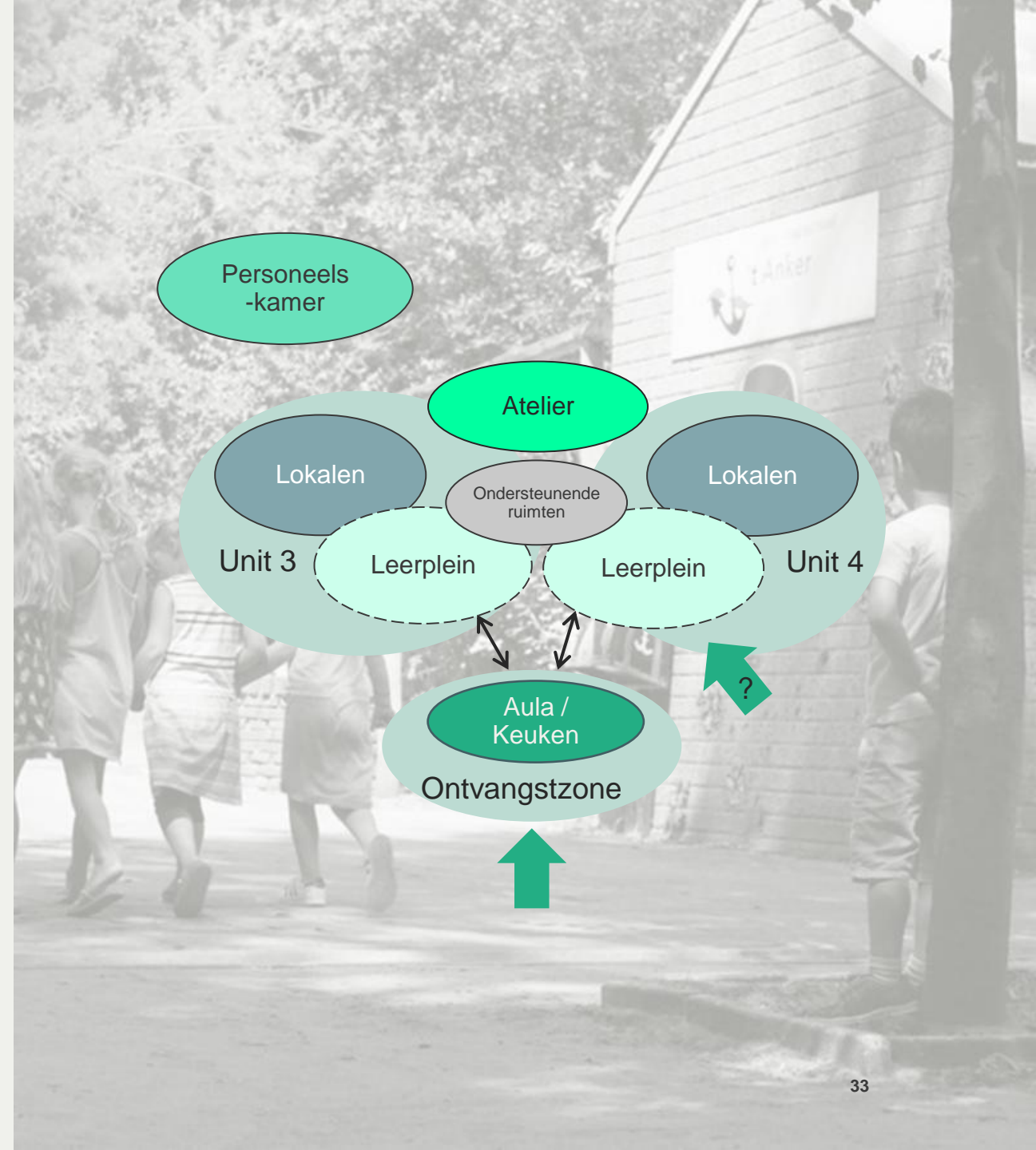
Functioneel programma

De bovenbouwzone bestaat uit twee units (voor groep 6 en zes, en voor groep 7 en 8) die aan elkaar verbonden zijn door middel van twee geschakelde leerpleinen. De leerpleinen van de bovenbouwzone worden betreden vanuit de centrale ontvangstruimte en aula, of vanuit een aparte entree.

In de zone bevindt zich ook het atelier (gecombineerde functie met het leerplein), een lokaal waar kinderen kunnen knutselen, bouwen, muziek maken en koken.

Nabij de bovenbouwzone bevindt zich ook de personeelskamer. De omgeving van deze ruimte mag rustiger zijn daarom is deze ruimte dieper in het gebouw gepositioneerd.

De BSO maakt gedeeld gebruik van de faciliteiten in deze zones.





Het gebouw verdeeld in zones

Functioneel programma

Nu de relaties tussen de ruimtes duidelijk zijn, worden in dit hoofdstuk enkele specifieke ruimtes uitgelicht. Dit geeft een helder beeld van de eisen en wensen van de gebruikers.

Daarnaast is de connectie met de natuurlijke omgeving in heel het gebouw van groot belang. Binnen en buiten zijn natuurlijk met elkaar verbonden.

Buitenruimte

Functioneel programma

Momenteel heeft 't Anker een fijne buitenspeelplek, die gericht is op ontdekken, spelen, verwonderen en leren van de natuur. Het is een grote wens om deze groene speelplek te behouden, omdat deze niet alleen voor ontspanning dient, maar ook de kinderen in hun schoolomgeving bevordert. Er ligt echter een ontwerpdilemma met betrekking tot dit plein. Het is aan het ontwerpteam om een manier te bedenken om de natuurlijke speelplaats zoveel mogelijk te behouden of te hergebruiken, zodat de investering niet verloren gaat. Tegelijkertijd is het belangrijk om rekening te houden met de stedenbouwkundige eisen en de impact van fijnstof. De school moet namelijk zo gunstig mogelijk op het perceel worden gepositioneerd.

De buitenruimte moet aan de volgende voorzieningen voldoen:

- **Ontdekken en sensorisch spelen:** Voldoende ruimte voor kinderen om te ontdekken, sensorisch te spelen en tuinieren (moestuin).
- **Bewegen:** Ruimte voor fysieke activiteiten.
- **Buiten lunchen:** Genoeg natuurlijke zitplekken in kringopstelling voor 30 leerlingen, zodat de kinderen buiten kunnen lunchen.
- **Buitenonderwijs:** De natuurlijke zitplekken moeten multifunctioneel zijn, zodat ze gebruikt kunnen worden voor activiteiten zoals voorlezen en buitenlessen.
- **Emotieregulatie:** Voor zowel rustige kinderen, een afgebakende schommel of vergelijkbare voorzieningen, als voor beweeglijke kinderen, voldoende ruimte om actief te kunnen bewegen.

De kinderopvanggroepen hebben direct vanuit de groepsruimten toegang tot een 'eigen' afgesloten buitenterrein. Daarnaast maken de BSO-groepen gebruik van het buitenterrein van school.



Ontvangstzone

Functioneel programma

't Anker hecht grote waarde aan een gastvrije, veilige en groene omgeving voor iedereen die de school betreedt. Hieronder zijn de eisen van de ruimtes van de ontvangstzone omschreven.

Hoofdentree: Het is belangrijk dat de hoofdingang duidelijk te herkennen is en een uitnodigend karakter heeft. Voor het betreden van de school is de connectie met natuur direct zichtbaar. Leerlingen, personeel en bezoekers kunnen eenvoudig de school betreden via een duidelijk aangegeven hoofdingang die ook voor rolstoelgebruikers toegankelijk is.

Extra entrees: Waar mogelijk hebben units een eigen deur naar buiten. Daarnaast is er een aparte entree voor VVE en KDV.

Ontvangstruimte: Na binnenkomst betreedt men de ontvangstruimte. Veiligheid staat voorop, daarom is er een zekere mate van toegangscontrole door middel van een werkplek die hier gepositioneerd is.

Aula: Na de ontvangstruimte is de aula gepositioneerd. Deze ruimte is voornamelijk een plek van samenkomst en wordt niet veel gebruikt voor het dagelijkse werk van de leerlingen. Dit gebeurt voornamelijk op de leerpleinen. De aula biedt ruimte voor voorstellingen, weekopeningen, studiedagen voor docenten, en ontspanningsactiviteiten. Hier mag geluid gemaakt worden en kunnen leerlingen en docenten zich ontspannen. De aula doet tevens dienst als bibliotheek, waar leerlingen een boek kunnen uitzoeken en ontspannen kunnen lezen in een loungehoek. De wens is om de loungehoek met natuurlijke vormen, zoals een honingraat, te creëren. De bibliotheek moet buiten de looproute gesitueerd worden om rust te garanderen. De buitenschoolse opvang (BSO) wil gebruik maken van de aula voor ontspanning en spel. Dit moet meegenomen worden in het ontwerp van de ruimte.

Keuken: In de aula bevindt zich een keuken waar leerlingen leren koken. Daarom moeten er technische voorzieningen aanwezig zijn, zoals een afzuiger, wateraansluiting en elektriciteitsaansluiting voor inductieplaten. Het is wenselijk dat de keuken als een modulaire unit ontworpen wordt, zodat deze ruimtebesparend kan worden opgesteld en niet in de weg staat wanneer deze niet in gebruik is.



Algemene eisen klaslokalen

Functioneel programma

Het onderwijs vindt voornamelijk plaats in de klaslokalen om deze reden is er behoefte aan wat grotere lokalen. Een lokaal is geschikt voor maximaal 30 leerlingen. De lokalen voldoen aan de volgende eisen:

- Aan de voorzijde van elk lokaal is een instructie tafel voor de leerkracht aanwezig;
- Lokalen dienen afsluitbaar te zijn;
- Alle groepslokalen zijn voorzien van zelfstandig te openen ramen;
- Elk lokaal beschikt over een wastafel;
- Aansluitpunten data en elektra voor computer van de leerkracht en voor losstaand digitaal schoolbord;
- De materialen voor de vloer / wandafwerking moeten vlek en krasbestendig zijn;
- Bijzondere bevestigingsmogelijkheden, bijvoorbeeld voor audiovisuele apparatuur en boekenplanken, in overleg met de gebruiker aanbrengen;



Onderbouwzone

Functioneel programma

De onderbouw zone bestaat uit twee units (Unit 1 en Unit 2). In deze zone zijn zeven lokalen, twee leerpleinen en een centrale verkeersruimte met verschillende functies gesitueerd.

Klaslokaal: Naast de algemene eisen voor lokalen zijn er een aantal aanvullende eisen voor de klaslokalen in de onderbouw (Unit 1 en 2). De lokalen zijn ontworpen om de veilige ontwikkeling van het kind te bevorderen. De inrichting van deze lokalen voldoet daarnaast aan de volgende eisen:

- **Activiteitenhoeken:** De muren bieden de mogelijkheid om verschillende activiteitenhoeken te creëren. Dit bevordert een veelzijdige leeromgeving. De mogelijkheid moet er zijn om doeken/thematische spullen aan het plafond op te hangen.
- **Kringruimte:** Elk groepslokaal moet voldoende ruimte hebben voor een kring, waar leerlingen samen kunnen komen voor gezamenlijke activiteiten.
- **Verbinden:** Aan de achterzijde van het lokaal zit een schuifdeur, die het mogelijk maakt om via het leerplein twee groepen tegelijkertijd te bedienen. Het is van belang om genoeg dichte muren over te houden om speelhoeken te kunnen creëren.
- **Natte hoek:** De natte hoek moet een aanrechtblok en vaste opbergkast met spoelbak hebben, voorzien van een mengkraan met temperatuurbegrenzing, allemaal op kindvriendelijke hoogte.

- **Werkplekken:** Er moet ruimte zijn voor werkplekken voor alleen-, duo- en groepswork.
- **Flexibel lokaal:** In Unit 2 is één lokaal gepositioneerd die flexibel in te zetten is naar gelang van de behoefte.
- **Zicht op het leerplein:** De docent heeft vanuit het lokaal zicht op het leerplein. Dit stelt leerlingen in staat om zelfstandig te spelen en leren, terwijl ze toch onder toezicht van de onderwijzer blijven

Leerplein: De units worden vanuit de aula en keuken betreden via het leerplein. Op het leerplein passen de kinderen toe wat ze in de klas geleerd hebben. Op deze plek krijgen ze de verantwoordelijkheid om zelf te ontdekken. De onderwijsassistent is op het leerplein aanwezig om de kinderen daar te ondersteunen. Specifieke vereisten leerplein:

- Ruimte voor individueel-, duo- en groepjeswerkplekken;
- Ruimte voor de onderwijsassistent voor instructie;
- Ruimte om hoeken te creëren voor spelenderwijs leren;
- Mogelijkheden/rekening houden met ontspanning en spel BSO

Centrale verkeersruimte: De centrale verkeersruimten, gelegen aan het leerplein kunnen de jassen, tassen en schoenen van leerlingen netjes opgeborgen worden in inbouwkasten langs de wanden. Per leerling is er een jashaak, tasvlak en schoenvak.

Bovenbouwzone I

Functioneel programma

De bovenbouwzone bestaat uit twee units (Unit 3 en Unit 4). In deze Units zijn zeven klaslokalen, twee leerpleinen, atelierfunctie en een centrale verkeersruimte met verschillende functies gesitueerd.

In de bovenbouw krijgen leerlingen meer eigenaarschap over hun leerproces. Ze hebben de keuze om lessen te volgen in het klaslokaal of zelfstandig te leren op het leerplein, dat uitdagender is en meer verantwoordelijkheid van de leerlingen vraagt.

Klaslokaal: Het klaslokaal moet ruimte bieden voor een instructiekring en werkplekken voor alleen-, duo- en groepswerk.

Leerplein: Het leerplein is per unit zelfstandig functioneel, maar bij behoefte aan meer ruimte kunnen de pleinen aan elkaar gekoppeld worden, waardoor één gezamenlijke ruimte ontstaat. Deze flexibele inrichting bevordert een zelfstandige en gevarieerde leeromgeving voor de leerlingen. Dit leerplein kan zowel gezamenlijk gebruikt worden voor evenementen zoals feesten en afsluitingen, als separaat voor dagelijks gebruik. Specifieke vereisten leerplein:

- Groepslokalen zijn aangrenzend gesitueerd;
- Ruimte voor individueel-, duo- en groepjeswerkplekken;
- Ruimte voor de onderwijsassistent voor instructie;
- Ruimte om hoeken te creëren voor spelenderwijs leren;
- Mogelijkheden/rekening houden met ontspanning en spel BSO

Centrale verkeersruimte: De eisen aan de centrale verkeersruimten en opslag voor jassen, tassen en schoenen zijn gelijk aan die bij de onderbouw.



Bovenbouwzone II

Functioneel programma

Atelier: In de bovenbouw zone is ruimte opgenomen voor het Atelier. Deze ruimte kan worden gebruikt als 'Different Day'-ruimte, waar kinderen kunnen knutselen, bouwen, muziek maken en koken. De functies vinden plaats in een open ruimte gekoppeld aan het leerplein om letterlijk meer 'lucht' te creëren in de zone. In het ontwerptraject moet worden gekeken naar hoe de activiteiten van het Atelier kunnen worden gecombineerd met de activiteiten die plaatsvinden op het leerplein. De volgende eisen gelden voor deze ruimte:

- Voorzien van een waterbak met kranen (verf afvoer / kleivanger).
- In de ruimte staan acht werkbanken voor vier personen voor staand werken. De werkbanken zijn voorzien van een bankschroef.
- Er is een plek voor 3D printers en proefjes.
- In de ruimte is een kleine keuken gepositioneerd. Hiervoor is een lichte afzuiging noodzakelijk.
- Opslag gereedschap: Naast de ruimte voor Atelier activiteiten is een berging voor gedeelde gereedschappen en materialen, toegankelijk voor maximaal twee leerlingen, gepositioneerd.
- Droog plek: Voor zowel de scholen, als voor de kinderopvang is ruimte waar werken van de leerlingen kunnen drogen.

De BSO heeft behoefte om van dit lokaal gebruik te maken na gebruikerstijden van de school.



Personeelskamer

Functioneel programma

Personeelskamer: De personeelskamer bevindt zich dieper in het gebouw voor meer rust voor het personeel. De pauze ruimte is groot genoeg voor minimaal 24 personen tegelijkertijd. Deze ruimte wordt gebruikt voor overleg, relaxen en lunchen. Het moet voor de personeelsleden mogelijk zijn om hier te werken. Dit moeten echter aanland plekken zijn voor kort werken, maar hier is het niet de bedoeling dat hier lang gewerkt wordt, want 'ontspannen' staat centraal in de personeelskamer. In de ruimte is een pantry/keuken, voorzien van de nodige apparatuur.

De sfeer van de teamkamer moet gezellig en knus zijn; 'ontspanning' staat centraal.



Ondersteunen en faciliteren

Functioneel programma

In het gebouw worden diverse werk- en overlegplekken gecreëerd. De positionering wordt in het ontwerpproces bepaald door de architect. De exacte ruimtevereisten per werkplek zijn als volgt:

Kantoor zorgondersteuner: Dit kantoor voor de zorgondersteuner, gepositioneerd van de onderbouw, is voorzien van twee werkplekken en een overlegtafel voor vier personen. Daarnaast is er een kast aanwezig die op slot kan en is er een beeldscherm voor presentatiedoeleinden. De ruimte biedt voldoende privacy omdat er soms vertrouwelijke gesprekken in deze ruimte worden gevoerd.

Directiekamer: De directiekamer is gepositioneerd nabij het kantoor van de zorgondersteuner. In de directiekamer zijn maximaal twee werkplekken en een overlegtafel voor ten minste zes personen. Verder moet er een beeldscherm aan de muur zijn voor presentatiedoeleinden.

Kantoor: In het gebouw is een kantoor gerealiseerd voor flexibel gebruik.

Overlegruimte: In de school zijn twee overlegruimtes voor vier personen en één overlegruimte voor acht personen. Ten minste één overlegruimte is nabij de zorgondersteuner gepositioneerd. De overige overlegruimtes zijn zoveel mogelijk nabij de entree gepositioneerd. De overlegruimtes zijn inzetbaar als werk- en overlegplek. Maar ook inzetbaar als werkplek voor de onderwijsassistent, IB'er, RT'er, logopedist, PMT, kinderfysio, etc.

EHBO/Kolf-ruimte: In het gebouw is een flexibele EHBO/Kolf-ruimte gerealiseerd die ook gebruikt kan worden voor vergaderen voor vier personen.

Algemene bergruimte: Centraal gepositioneerd die afsluitbaar is.

Werkkast: Op elke verdieping van het gebouw is één werkkast gepositioneerd. Deze werkkast is voorzien van warm- en koud water, uitstortgootsteen en afvoer. De werkkasten zijn ruim genoeg om zowel werkkarren en stofzuigers als schoonmaakmiddelen en -apparatuur in op te slaan. De werkkasten moeten op slot kunnen.

In de school zijn er een aantal faciliterende ruimtes. Deze zijn onderdeel van de omrekenfactor. De specifieke positionering wordt in de ontwerpfase bepaald. Aanvullende eisen voor de faciliterende ruimtes zijn de volgende:

Lift: De lift moet centraal gepositioneerd zijn en is goed vindbaar voor ouders, teamleden en leerlingen

Toiletten leerlingen: De toiletgroepen hebben een glaspaneel in de toegangsdeur naar de toiletgroep. Er is een wasbak met ten minste één kraan per toilet.

Toiletten personeel: Per verdieping is er één personeelstoilet op een centrale plek. Ook deze zijn voorzien van een wasbak met kraan, spiegel en prullenbak.

Toilet MIVA + douche: MIVA-toilet wordt gesitueerd op de begane grond van het gebouw. De ruimte is met sleutel afsluitbaar. Het toilet voldoet aan de voorschriften van een MIVA-toilet, afmetingen zijn conform de laatste uitgave "handboek voor toegankelijkheid". Voor calamiteiten of ongelukjes is in deze ruimte een douche aanwezig.

Speellokaal

Functioneel programma

Het gebouw is voorzien van een speellokaal. De locatie van het speellokaal wordt in de ontwerpfase bepaald. Het speellokaal is ten minste voorzien van de volgende aspecten:

- Wanden dienen tot 2 meter hoogte obstakelvrij te zijn;
- Het speellokaal heeft een vrije hoogte van 3,5 m;
- Wanden dienen geschikt te zijn voor het monteren van sporttechnische apparatuur/speeltoestellen;
 - Het is geen behoefte aan zware wandrekken maar aan lichter draagbaar materiaal.
- Aansluitpunten voor een geluids- en lichtinstallatie;
- De ruimteverlichting dient goed verdeeld te zijn;
- Het speellokaal is voorzien van een geschikte vloerafwerking voor bewegen met voldoende demping;
- Materialenberging in speellokaal van minimaal 6m²;
- Mogelijkheden/rekening houden met ontspanning en spel BSO.





Het gebouw verdeeld in zones

Functioneel programma, Kinderopvang

In dit hoofdstuk wordt een gedetailleerde specificatie gepresenteerd voor de kinderopvang. Deze specificatie is bedoeld om duidelijkheid te verschaffen over de eisen en wensen die aan de kinderopvangruimte gesteld worden. Door deze helderheid te bieden, kunnen we ervoor zorgen dat de ruimte optimaal is ingericht en volledig aansluit op de behoeften van zowel de kinderen als het personeel.

Kinderopvang unit

Functioneel programma

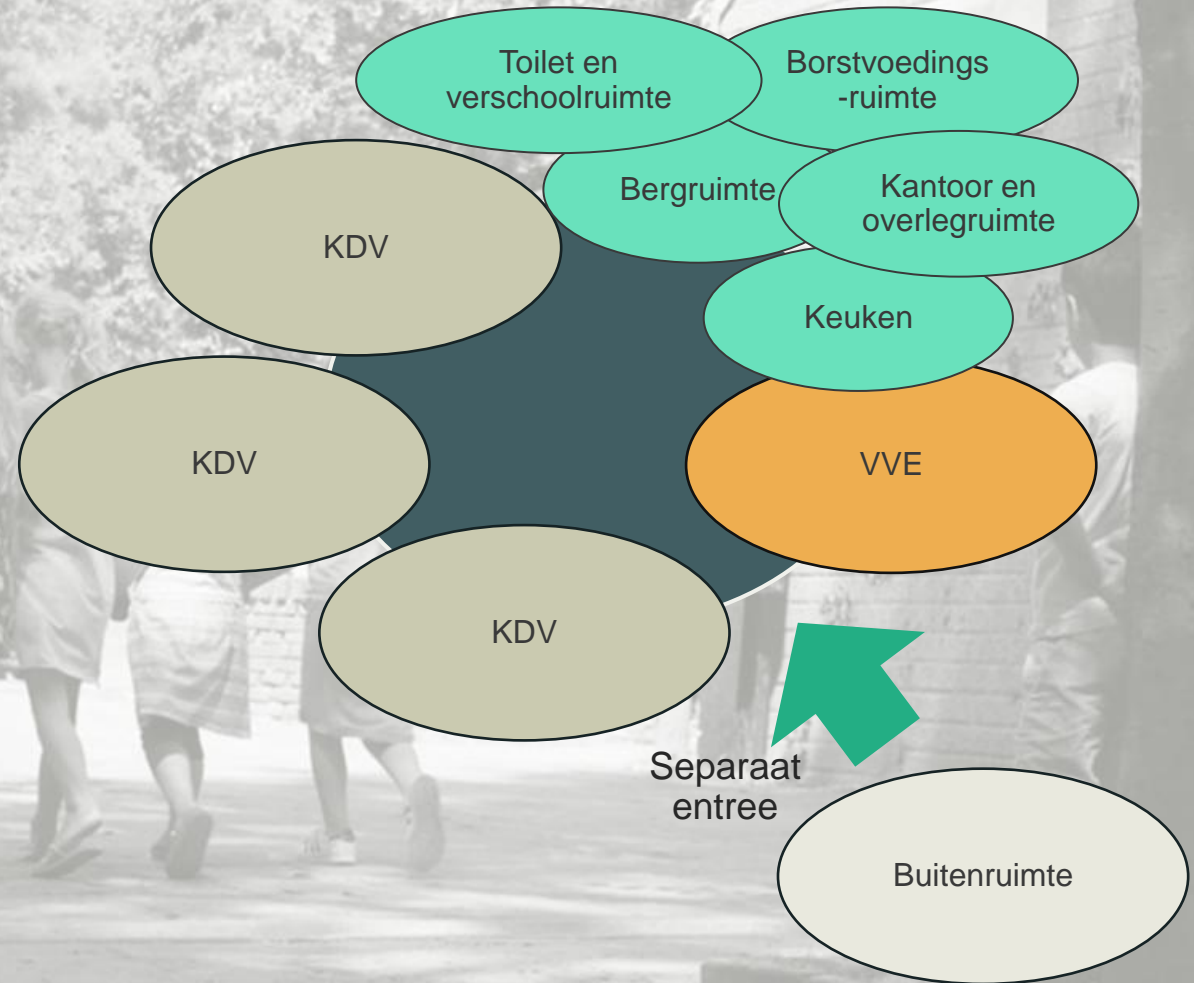
Partou biedt in het KC drie varianten van kinderopvang aan, namelijk:

- Peuteropvang/ voorschoolse en vroegschoolse educatie (VVE)
- Buitenschoolse opvang (BSO)
- Kinderdagverblijf (KDV)

De Kinderopvang maakt gebruik van het speellokaal en teamkamer van de school. De kinderopvang maakt gebruik van een eigen ingang om een vlotte en veilige toegang te waarborgen. De buitenruimte voor de kinderopvang is omheind. Zij maken ook gebruik van een centrale keuken, kantoor- en overlegruimten en nevenruimten in het opvangdomein. Het KDV is gesitueerd op de begane grond, bij voorkeur de VVE ook.

De BSO maakt gebruik van de ruimtes van de VVE en de school in de bovenbouwzone.

Er kan onderzocht worden of de kinderopvang binnen hetzelfde gebouw als de school gehuisvest kan worden, of dat er een apart gebouw voor wordt gerealiseerd.



Kinderopvang

Functioneel programma

De kinderopvang heeft behoefte aan een aantal gedeelde ruimtes zoals een kantoor, wasruimte, werkkast en keuken. Daarnaast maken zij ieder gebruik van groepsruimtes en sanitaire ruimtes.

Kantoor: De zone is voorzien van ten minste één kantoor met minimaal twee flexwerkplekken, een afsluitbare kast en een tafelmodel printer. De kantooruimte heeft een zichtrelatie met de entree/gang.

Keuken: De keuken is voorzien van een pantry. De eisen van de pantry en overzicht van sanitair dient te worden opgevraagd bij de kinderopvangorganisatie (Partou).

Wasruimte: In de zone dient het mogelijk te zijn om te wassen. Hierbij worden de volgende technische aandachtspunten meegegeven: Aansluitpunten elektra voor wasmachine en droger, installatieaansluitpunten afstemmen op de hoogte van de sokkel.

Werkkast: Een werkkast dient ruimte te bieden aan een schoonmaakkar, planken t.b.v. schoonmaakmiddelen en een uitstortgootsteen, voorzien van een emmerrooster. Boven de uitstortgootsteen dient een close-up boiler geplaatst te worden zonder thermische begrenzer.

Personeelstoilet: Er is ten minste één personeelstoilet aanwezig die beschikt over een wastafel en spiegel.

Stalling kinderwagens + maxi-cosi's: Grenzend aan de entree van de kinderopvang wordt een plek gerealiseerd voor het stallen van kinderwagens en maxi-cosi's.

VVE

Functioneel programma

De **VVE-groep** is gericht op het stimuleren van het zelf ontdekken. Hierbij is speciale aandacht voor de ontwikkeling van vaardigheden die de peuter nodig heeft als kleuter. De stamgroep vormt een vertrouwde omgeving die uitnodigt tot ontdekken en verkennen. Het peuterprogramma vindt plaats in de ochtenden van maandag tot en met vrijdag. De volgende eisen worden gesteld aan VVE-groepsruimte:

- Minimale breedte groepsruimte 5 meter;
- Aaneengesloten vrije wandruimte om activiteitenplekken te kunnen maken (let op situering/draairichting van deuren);
- Vanuit de groepsruimte is een directe toegang tot een sanitaire ruimte, het buitenspeel terrein en met de slaapkamers van de KDV;
- De toegangsdeur vanuit de gang/centrale hal naar de groepsruimte voorzien van maximale glasopening;
- Verlichting moet gedimd kunnen worden;

Sanitaire ruimte: Een belangrijk onderdeel van de kinderopvang zijn de sanitaire ruimtes. De volgende eisen worden aan deze ruimtes gesteld:

- Ten minste drie peutertoiletten en twee wastafels met een spiegel;
- Zo groot mogelijke ramen naast en boven het aankleedmeubel;
- Achterhout opnemen t.b.v. een wandkast, bestaande uit open vakken voor bakken t.b.v. kleding, terug liggend boven het inbouwreservoir van de toiletten. Specificaties opvragen bij Partou;
- De deur naar de sanitaire ruimte voorzien van een zo groot mogelijke glasopening.
- Verdere eisen voor de sanitaire ruimte dient te worden opgevraagd bij de kinderopvangorganisatie (Partou).

KDV en BSO

Functioneel programma

De **KDV groepen** vormen een vertrouwde thuisbasis voor kinderen, waar samen wordt geoefend voor de grote wereld. Het is een veilige en vertrouwde plek waar kinderen van 0 tot 4 jaar in verticale groepen spelenderwijs ontdekken en leren. Door een duidelijke kadering van stamgroepen wordt een vertrouwde thuisbasis gecreëerd voor de kinderen. Voor de jongste kinderen zijn er slaapplekken aanwezig in slaapruidten.

Groepsruimte KDV: Aan de groepsruimtes voor KDV worden dezelfde eisen gesteld als voor groepsruimte-VVE.

Sanitaire ruimte KDV: Aan de sanitaire voor KDV worden dezelfde eisen gesteld als voor sanitaire ruimtes van de VVE.

Slaapruidtes: De KDV heeft behoefte aan zes slaapkamers. Deze slaapkamers zijn te bereiken vanuit de groepsruimtes KDV (twee per ruimte) en grenzen bij voorkeur aan de buitengevel t.b.v. natuurlijke ventilatie. Aan deze slaapkamer worden de volgende eisen gesteld:

- Bedden moeten volledig vrij bereikbaar te zijn, ook bij een geopende stand van de deur van de slaapruidte;
- De toiletgroepen hebben een glaspaneel in de toegangsdeur naar de toiletgroep;
- Dimbare verlichting, de verlichting dient aan de buitenzijde bedient te kunnen worden;

De **BSO** biedt kinderen na een drukke schooldag de mogelijkheid om te ontspannen of te relaxen met leeftijdsgenoten. Bij binnenkomst bij de BSO is een duidelijk knip in de dag van de kinderen, de schooldag is afgelopen en er is tijd voor ontspanning en vrije tijd. Kinderen kiezen zelf wat ze willen doen, waarbij er voldoende uitdagende activiteiten worden aangeboden vanuit de BSO.

De BSO-ruimten zijn niet exclusief in gebruik. Voor de huisvesting wordt samengewerkt. Eén BSO-groep gaat in de VVE-groepsruimte, de andere twee in ruimtes die gedeeld worden met het onderwijs. Waar de BSO precies komt, wordt tijdens het ontwerpproces bepaald. Belangrijk hierbij is het gelijktijdige gebruik van ruimtes door BSO en onderwijspersoneel na schooltijd. BSO kan niet in klaslokalen, maar mogelijk wel in de aula, het speellokaal, het multifunctioneel lokaal en de leerpleinen.

6. Ruimtelijk programma

draijer



Ruimtestaat

Ruimtelijk programma

In de ruimtestaat is de omrekenfactor van 1,4 (NVO > BVO) gehanteerd voor de onderwijsruimtes. Voor de VVE is een omrekenfactor van 1,3 gehanteerd en voor de KDV 1,2. De volledige ruimtestaat is separaat toegevoegd.

Zone	m ² nvo	m ² bvo
Centrale ruimten	252	353
Onderbouwzone	514	720
Bovenbouwzone	567	794
Speellokaal	90	126
Subtotaal onderwijs	1.423	1.992
VVE	75	98
KDV	314	378
Totaal	1.812	2.467

7. Beeldverwachting

draijer



Algemene ruimten

Sfeer en beeldverwachting

Organisch, natuurlijke vormen



Speels, je mag hier oefenen



Karakter



Interieur stijl:
Natuurlijk, vintage, strak,
duurzaam, gemoedelijk.



draaijer



www.draaijerparkers.nl