

Samen werken *in verbinding*



**Integraal
beleidskader
sociaal domein
2024-2027**



**Veenendaal maakt
plaats voor jou**



1 Inleiding

1.1 Integraal Beleidskader Sociaal Domein

Op 21 september 2017 heeft de gemeenteraad de Visie Sociaal Domein 'De kracht van de samenleving' vastgesteld. Deze visie gaat over een krachtige, inclusieve samenleving waarin iedereen zich naar vermogen kan ontwikkelen en waar je ook meetelt als je het niet zelf redt. We nemen als samenleving samen de verantwoordelijkheid. Inwoners helpen elkaar, de gemeente en instellingen bieden passende ondersteuning als dit nodig is en geven inwoners ruimte voor initiatieven. Inwoners met complexe problematiek krijgen integrale ondersteuning. Daarbij boeken we winst door verbinding

De gemeente geeft met een integraal beleidskader Sociaal Domein (verder IBK-SD) aan welke doelen we daarvoor moeten bereiken. In het IBK-SD staat hoe we van zware naar lichte ondersteuning kunnen gaan. Ook leest u hoe de gemeente wil zorgen dat inwoners weer meer op eigen verantwoordelijkheid kunnen vertrouwen en eigenaarschap durven nemen. Door één beleidskader binnen het sociaal domein te hanteren, vergroten we de samenhang die inwoners met of zonder ondersteuningsvraag nodig hebben. De uitvoering van het IBK-SD geven we samen met onze partners vorm en inhoud. We leggen elk jaar in een uitvoeringsplan vast welke resultaten we willen bereiken en welke inspanningen daarvoor nodig zijn.

Voor u ligt het IBK-SD 2024-2027 "Samen werken in verbinding". In dit beleidskader staat waar we deze vier jaar aan willen werken en wat we willen bereiken. We bouwen voort op het eerste integrale beleidskader 2020-2023 "sterker door verbinding". De afgelopen jaren zijn al belangrijke stappen gezet. We gaan hiermee door. Dit doen we niet alleen. We werken daarbij samen met inwoners, sociale basis en partners.

1.2 Terugblik

In Veenendaal werken we in het sociaal domein sinds 2021 met een uniforme toegang voor individuele hulpvragen. We stimuleren inwoners eerst zelf een oplossing te vinden in hun eigen omgeving of netwerk voor ze hier terecht komen. Vervolgens kan gekeken worden naar de 'Sociale basis'. Dat zijn alle direct toegankelijke algemene voorzieningen. Als daar geen oplossing gevonden is, kan de inwoner verder in gesprek gaan met één van de loketten (over de sociale basis leest u meer in paragraaf 4.9).

Er zijn 4 loketten: Werk en Inkomen, Budgetloket, Centrum voor jeugd en gezin (0-18 jaar) en het Wmo loket (>18 jaar). Deze loketten hebben ieder hun eigen expertise, maar werken met een uniforme werkwijze. We doen bij ieder loket een levensbrede uitvraag om de vraag te verhelderen. De medewerkers van elke loket hebben naast hun eigen expertise basiskennis over de andere loketten. Zo kan 80% van de hulpvragen worden opgelost binnen één loket. Bij de overige 20% van de hulpvragen is een integrale aanpak noodzakelijk om tot een oplossing te komen. Met elkaar bepalen we wat er nodig is en welke route er gevolgd moet worden. Door deze werkwijze hoeft de inwoner niet bang te zijn dat hij bij het verkeerde loket staat.

Daarnaast is Stichting Veens Welzijn opgericht voor de uitvoering van Welzijnstaken. Veens Welzijn zet zich in om de Sociale Basis te versterken. Daarvoor zijn de basistaken onderverdeeld in 4 pijlers: sociale leefbaarheid vrijwilligers, opvoeden en opgroeien en Langer thuis). Inmiddels levert Stichting Veens Welzijn een belangrijke bijdrage aan het realiseren van een aantal maatschappelijke doelen uit het IBK-SD.

Sinds 2021 voert de gemeente de taken van schulddienstverlening zelf uit via het Budgetloket. Hierdoor kunnen we de dienstverlening beter verbinden met andere onderdelen van het sociaal domein.

Sinds 2022 voert de gemeente weer meer regie op het inburgeringsproces van asiel- en gezinsmigranten. Dit proces start met een integrale intake. We bevorderen hiermee de bestaanszekerheid en zelfredzaamheid van migranten. Verder kennen we het Sociaal Startpunt Veenendaal. Deze website biedt een overzicht van het hulpaanbod, activiteiten en nuttige informatie en tips. Op deze manier worden inwoners op weg geholpen.

Ook organiseren we jaarlijks sociaal domein brede bijeenkomsten, zijn er publiekscampagnes en hebben we monitors ontwikkeld om resultaten en effecten in kaart te brengen.

Dit goede willen we behouden en verder uitbouwen. We zorgen ook voor een update, want we zijn vier jaar verder en de samenleving verandert. Dat komt bijvoorbeeld door demografische ontwikkelingen: door vergrijzing en extra instroom van vluchtelingen verandert de bevolking van Veenendaal. Ook zien we dat binnen het sociaal domein een steeds groter groeiend beroep wordt gedaan op mantelzorgers en vrijwilligers. Bovendien wijzen rapporten op het overschatten van de zelfredzaamheid van inwoners. Daarnaast staat de bestaanszekerheid bij een groep inwoners onder druk. Tegelijkertijd hebben we te maken met een krapte op de arbeidsmarkt. En ook de rijksoverheid legt inmiddels andere accenten.

Het nieuwe IBK-SD bouwt verder op het IBK-SD 2020-2023. We blijven werken vanuit de visie sociaal domein en het Model





Veenendaal 2020, maar we gaan daarbinnen de accenten en focus verleggen. In bijlage 2 vindt u meer informatie over Model Veenendaal 2020.

1.3 Aanpassing

1.3.1 Reikwijdte

Het IBK-SD 2020-2023 ging vooral over de Jeugdwet, de Participatiewet (PW), de Wet maatschappelijke ondersteuning 2015 (Wmo) en de Wet gemeentelijke schuldhulpverlening (Wgs). Het IBK-SD 2024-2027 gaat daarnaast ook over de Wet Inburgering, welzijn en gezondheid. Daarmee breiden we de 'kern' van het sociaal domein uit. Ook is er overlap met gemeentebrede vraagstukken, waaronder opvang vluchtelingen en inclusie.

Voor de komende vier jaar zoeken we nadrukkelijk verbinding met onderwijs en kinderopvang. Want er zijn tal van dwarsverbanden. Het onderwijs is de dagelijkse ontmoetingsplaats van kinderen, ouders en onderwijsgeevenden. Hier worden signalen gezien, worden kennis, vaardigheden, normen en waarden overgedragen en kunnen dwarsverbanden met andere leefgebieden worden gelegd. Dit zijn vaak bepalende jaren in de ontwikkeling van een mens. Ook is er aandacht voor de bijdragen die cultuur en sport leveren aan de mentale en fysieke gezondheid van onze inwoners.

Hoe Veenendaal zich de komende jaren ontwikkelt, heeft ook een belangrijke impact op het sociaal domein. Er komen ongeveer 10.000 woningen bij in Veenendaal tussen 2024 en 2040. Dit zorgt voor meer inwoners die ook gebruik (moeten kunnen) maken van o.a. gezondheidszorg, welzijn, onderwijs, cultuur en sport. We hebben bij het begin van deze grote veranderingen oog voor de impact op de sociale kant.

1.3.2 Flexibiliteit

In het IBK-SD 2024-2027 staat aan welke doelen we werken en hoe we uitvoering geven aan onze visie, "De kracht van de

samenleving" (2017). In het IBK-SD 2024-2027 richten we ons op de belangrijkste thema's binnen het gehele sociaal domein. Het IBK-SD 2020-2023 kende 10 maatschappelijke doelen (MD's). De tussenevaluatie van het IBK (2022) liet zien dat enkele van deze doelen zijn gerealiseerd, zoals de hiervoor genoemde uniforme toegang. Verder zijn enkele MD's geborgd in onze werkwijze. Ook kunnen sommige MD's worden samengevoegd. Bovendien werd handhaving niet genoemd. In het IBK-SD 2024 – 2027 gaan we van 10 maatschappelijke doelen terug naar 3 overkoepelende doelen. Deze gaan over voor het gehele sociaal domein. Maar het IBK-SD is niet voor vier jaar dicht getimmerd. We behouden ruimte voor samenwerking en flexibiliteit om ons aan te passen aan veranderende omstandigheden. Elk jaar wordt in een uitvoeringsplan vastgelegd welke inspanningen we gaan leveren en welke resultaten we willen bereiken. Over deze resultaten rapporteren we. Zo kunnen we nog beter bijsturen en jaarlijks inspelen op de actualiteit.

1.4 Wettelijk kader

Het IBK-SD 2024-2027 is het belangrijkste kader van de gemeente in het sociaal domein voor de komende vier jaar. De gemeente integreert hierin al het gemeentelijk beleid voor Jeugd, Wmo, participatie, minimabeleid, schuldhulpverlening, inburgering, welzijn en gezondheid. Daardoor kan de gemeenteraad integraler en effectiever sturing geven aan de ontwikkelingen in het sociaal domein.

Met het IBK-SD 2024-2027 geeft de gemeenteraad ook invulling aan zijn wettelijke verplichtingen om periodiek een plan vast te stellen dat richting geeft aan preventie, jeugdhulp, kinderschermingsmaatregelen, jeugdreclassering, maatschappelijke ondersteuning, integrale schuldhulpverlening en lokaal gezondheidsbeleid! (Meer informatie over het wettelijk kader vindt u in bijlage 5. Sommige wettelijke verplichtingen zijn vastgelegd in andere documenten en niet benoemd in Daarom vindt u in bijlage 5 een overzicht van de wettelijke verplichtingen en in welk document deze zijn uitgewerkt).

1.5 Proces

Omdat het IBK-SD 2020-2023 afloopt op 31 december moet er voor 1 januari 2024 een nieuw IBK-SD voor de komende vier jaar worden vastgesteld. Conform de wens van de raad zoals genoemd in het raadsakkoord "Samen werken in vertrouwen²" zijn aan de voorkant en gedurende het proces, zowel de Veenendaalse samenleving, de raad als medewerkers intensief betrokken bij de totstandkoming van dit IBK-SD. Daarnaast is samenwerking gezocht met onder meer de bewoners, adviesraden, vrijwilligersorganisaties en onderwijs- en maatschappelijke partners. Overigens is ook het raadsakkoord zelf het resultaat van een intensief traject met de gemeenteraad en de samenleving en is door middel van brede participatie met inwoners, maatschappelijke organisaties en bedrijven tot stand gekomen. Input die daar is opgehaald, hebben we betrokken bij het voorliggende IBK. Het bureau Opiniepijlers heeft begin 2023 ook inwoners bevraagd. Ruim 400 inwoners hebben hun mening gegeven over de toekomst van het sociaal domein. In bijlage 3 wordt het participatieproces beschreven. Het rapport van Opiniepijlers wordt met het IBK-SD meegezonden. Ook na het vaststellen van het IBK-SD 2024-2027 blijft de blik naar buiten gericht. Samen met partners en externe partijen zullen we uitvoering geven aan dit beleidskader. Dit doen we via gezamenlijke, jaarlijkse uitvoeringsplannen en projecten.

1.6 Leeswijzer

Het IBK-SD is opgebouwd uit 8 hoofdstukken. Hoofdstuk 2 bevat een opsomming van relevante beleidsmatige ontwikkelingen waar we de komende jaren rekening mee moeten houden. Hoofdstuk 3 geeft het denkkader en de opbouw van het IBK-SD 2024-2027 weer. De duiding van enkele centrale termen staat in hoofdstuk 4. Daarna worden 3 maatschappelijke doelen benoemd, die vervolgens per hoofdstuk worden uitgewerkt in beoogde resultaten en inspanningen. Tenslotte worden de randvoorwaarden beschreven om tot een succesvolle uitvoering van het IBK-SD 2024-2027 te komen.



2 Relevante beleidsontwikkelingen

Tussen 2024 en 2027 moeten we rekening houden met een aantal ontwikkelingen. In dit hoofdstuk gaan we in op aangekondigde beleidsontwikkelingen. Deze volgen voor een deel uit wetgevingstrajecten. Maar het gebeurt steeds vaker dat Rijk, de Vereniging Nederlandse Gemeenten (VNG) en andere partijen beleidsdoelen afspreken in akkoorden. Onderstaande lijst is niet uitputtend. We kunnen beleidsdoelen alleen behalen als daar financiële dekking voor is. Daarover doen wij in het IBK-SD geen uitspraken.

2.1 Sociaal Domein breed

2.1.1 Raadsakkoord Veenendaal “samen werken in vertrouwen (2022)”

De gemeenteraad heeft in het raadsakkoord 2022-2026 de belangrijkste thema's en ambities verwoord voor de huidige bestuursperiode. Dit raadsakkoord bouwt voor het sociaal domein voort op het IBK-SD 2020-2023, Er zijn ook nieuwe accenten. We zijn scherp op de kwaliteit, de organisatie en de financiën van de zorg, omdat beschikbare budgetten beperkt zijn. Verder zijn nieuwe aandachtspunten benoemd:

- We stellen de menselijke maat bij maatschappelijke ondersteuning en hulp voorop.
- We stimuleren en faciliteren het vrijwilligerswerk en geven actief uiting aan de waardering hiervoor. We hebben daarbij in het bijzonder aandacht voor de (druk op) mantelzorgers.
- We bevorderen (buiten) sporten en bewegen. Dat zorgt voor een gezonde leefstijl en voor sociale contacten.
- We leveren door preventie en vroegsignalering een bijdrage aan het voorkomen van zwaardere vormen van zorg. We voeren blijvend gesprekken over de

inrichting van onze zorg, waarbij aandacht moet zijn voor normalisering en de-medicalisering³.

- Mensen worden gemiddeld ouder en wonen langer thuis, dat geeft extra druk op de zorg. We blijven daarom regie voeren op verbinding wonen, welzijn en zorg.
- We hebben aandacht voor voldoende (zorg)voorzieningen voor inwoners in een kwetsbare positie en levensloop- en zorggeschikte woon(zorg)eenheden. Dit is nodig omdat de groep ouderen een relatief groter aandeel vormt van de bevolking en omdat de gemiddelde leeftijd steeds hoger komt te liggen, waardoor de vergrijzing op twee manieren toeneemt (dubbele vergrijzing).
- We hebben aandacht voor mensen in een kwetsbare financiële situatie Door ontwikkelingen in de samenleving kunnen mensen in een kwetsbare financiële situatie komen. Daar hebben we extra aandacht voor.
- We hebben bij inkoop van zorg aandacht voor goed opdrachtgeverschap, keuzevrijheid, contractmanagement en innovatie (het gaat om publieke middelen).
- We bevorderen innovatie door digitalisering en robotisering in de zorg (domotica).

2.1.2 Menselijke maat

Het Haagse coalitieakkoord “Omzien naar elkaar, vooruitkijken naar de toekomst (2022)” legt een grote nadruk op het belang van de menselijke maat in de uitvoering. In het akkoord is opgenomen dat gewerkt wordt aan een overheid die betrouwbaar, dienstbaar, dichtbij en rechtvaardig is. Wetten en regels moeten worden beoordeeld op eenvoud, menselijke maat en uitvoerbaarheid. Het kabinet wil concrete stappen zetten om niet de regels, maar de mens centraal te zetten en daarmee ervaren hardheden weg te nemen. Het wetsvoorstel tot versterking waarborgfunctie Algemene wet bestuursrecht (Awb) sluit hierop aan. Dit wetsvoorstel beoogt door middel van aanpassingen in de Awb de menselijke maat in het bestuurs(proces)recht te vergroten en de overheid meer 'responsief' te maken. Waarschijnlijk treedt in 2024 de Wet aanpak meervoudige problematiek sociaal domein (Wams) in werking. De wet moet regelen dat gemeenten in specifieke situaties de ruimte krijgen om te verkennen of mensen kampen met gestapelde problemen en welke partijen nodig zijn om de problemen op te lossen. Doel van de wet: snellere en meer gecoördineerde ‘integrale’ hulp voor kwetsbare mensen.

2.1.3 Rekenkamercommissie Veenendaal “De menselijke maat gewogen (2023)”

Ook lokaal krijgt “de menselijke maat” veel aandacht. De Rekenkamercommissie Veenendaal heeft in 2023 “de menselijke maat gewogen”. De rekenkamer concludeert dat de gemeente Veenendaal geen geëxpliciteerde visie heeft op het handelen volgens de menselijke maat. Maar kernwaarden van de menselijke maat komen terug in



beleidsstukken en alle gesproken medewerkers hebben een besef wat de menselijke maat inhoudt en wat de impact van beslissingen voor inwoners is. Verder communiceert de gemeente in veel gevallen niet passend, Dat komt doordat de teksten veelal te juridisch zijn en daardoor niet danwel moeilijk te begrijpen voor inwoners.

De rekenkamercommissie doet twee aanbevelingen:

- Neem bij het vaststellen van nieuwe beleidskaders en beleidsregels, de kernwaarden van de menselijke maat in de stukken op.
- Verbeter de begrijpelijkheid van brieven en beschikkingen, zodat inwoners in simpele formuleringen uitleg krijgen over de besluiten die gaan over hen.

2.2 Participatiewet

2.2.1 Participatiewet in balans

Het kabinet wil de balans weer terugbrengen in de Participatiewet, door meer oog te hebben voor de mens achter de uitkering. De maatregelen vormen een samenhangend pakket om de professional meer ruimte te geven, werken en participatie naast de uitkering te stimuleren en de uitkeringsgerechtigde meer zekerheid te geven. Vereenvoudiging, uitvoerbaarheid, vertrouwen, wederkerigheid en menselijke maat zijn hierbij kernwoorden.

Met de herzieningen wil het kabinet een nieuwe basis leggen voor de Participatiewet. Die basis moet ook beter aansluiten op het brede sociale domein, zoals de Wet maatschappelijke ondersteuning (Wmo) en de Jeugdwet. Verschillende wetgeving zit elkaar nu te veel in de weg. Dat wil de minister aanpakken. De wet moet eenvoudiger, begrijpelijker en passen bij het doenvermogen⁴ van mensen.

Breed offensief/simpel switchen

We willen bereiken dat iedere inwoner kan meedoen in

de samenleving op de best passende plek door mee te doen met het landelijke project Simpel Switchen in de Participatieketen. Het wordt voor mensen makkelijker vanuit de uitkering aan het werk te gaan of de stap te maken van dagbesteding naar werk. Ook een eventuele noodzakelijke stap terug moet mogelijk zijn zonder dat mensen daarbij financiële onzekerheden kennen of rechten verliezen.

Het breed offensief is een brede agenda om de arbeidsmarktkansen voor mensen met een arbeidsbeperking te vergroten. De maatregelen zijn vooral bedoeld om het eenvoudiger te maken voor werkgevers om mensen met een beperking in dienst te nemen en het aantrekkelijker maken voor mensen met een beperking om (meer) te gaan werken, hetzij in regulier werk, hetzij in beschut werk.

2.2.2 Aanpak geldzorgen, armoede en schulden

Voor een grote groep Nederlanders staat de bestaanszekerheid onder druk. Voor hen is de dagelijkse zorg om rond te komen groot, door onvoldoende of onzekere inkomsten of doordat ze te maken hebben met problematische schulden. Dit zorgt voor stress, gezondheidsproblemen, sociaal isolement en schaamte en zet kinderen langdurig op achterstand, vaak van generatie op generatie. Het kabinet wil deze vicieuze cirkel doorbreken en met een brede, meerjarige aanpak geldzorgen beter voorkom en. Verder wil het kabinet het aantal mensen in armoede en schulden substantieel terugdringen en de bestaanszekerheid van alle Nederlanders versterken. Het actieplan moet leiden tot een halvering van het aantal kinderen dat in armoede opgroeit in 2025 en in 2030 moet het aantal mensen in armoede en met problematische schulden zijn gehalveerd.

De aanpak Geldzorgen, Armoede en Schulden van het

kabinet bestaat uit een groot aantal acties, initiatieven en maatregelen op diverse terreinen. Voldoende en stabiel inkomen vormt de basis voor bestaanszekerheid. Het is belangrijk dat dit goed geborgd wordt. Preventie speelt vervolgens een rol bij het voorkomen van geldzorgen. Goede voorlichting van jongs af aan, in alle levensfasen en dichtbij helpt om de juiste financiële keuzes te kunnen maken. Wie in een schuldsituatie komt kan rekenen op een overheid die werkt voor mensen en voorziet in laagdrempelige, eenvoudige, mensgerichte financiële hulp en sociale incasso. Door deze en andere maatregelen kan worden doorbroken dat overgaat van generatie op generatie, en realiseren we dat meer mensen eerder en betere schuldhulpverlening ontvangen en sneller perspectief hebben op een financieel zorgeloze toekomst.

2.3 Gezond en actief leven (2023) en Integraal Zorgakkoord (2022)

Met het Gezond en Actief Leven Akkoord (GALA) stimuleert het Rijk gemeenten om lokaal en samen met partners in te zetten op een gezond en actief leven met een stevige sociale basis. Het Integraal Zorgakkoord (IZA) heeft als doel de zorg voor de toekomst goed, toegankelijk en betaalbaar te houden. Op basis van een regiobeeld⁵ wordt in 2023 een regioplan gemaakt samen met regionale partners en zorgverzekeraar. Het Zorgakkoord en het regioplan hangen met elkaar samen en ondersteunen de brede blik op gezondheid. Ook bevordert het domeinoverstijgend samenwerken zowel binnen als buiten de gemeente. Verder beoogt het een beweging naar de voorkant. Daardoor levert GALA ook een bijdrage aan het realiseren van de doelen uit de Hervormingsagenda Jeugd. (zie bijlage 4)

2.4 Hervormingsagenda Jeugd 2023-2028 (2023)

De Hervormingsagenda Jeugd bevat een groot pakket maatregelen om de jeugdzorg te verbeteren en financieel



houdbaar te krijgen. Deze agenda is opgesteld door het ministerie van VWS, zorgaanbieders, professionals, gemeenten en cliëntenorganisaties. Er wordt structureel geïnvesteerd in de landelijke kwaliteit en effectiviteit van jeugdhulp. Lokale teams en toegang worden versterkt. Ook komt er een aanpassing van de Jeugdwet. De Jeugdhulpplicht wordt afgebakend waardoor duidelijker wordt waarvoor kinderen en ouders hulp kunnen krijgen. Gemeenten worden verplicht bepaalde specialistische zorg regionaal in te kopen om beschikbaarheid en continuïteit van zorg beter te organiseren. Dit betekent onder andere dat de Jeugdhulpregio FoodValley zal worden geformaliseerd in een Gemeenschappelijke Regeling. Er wordt onderzocht hoe jeugdhulp beter kan worden verbonden aan aanpalende domeinen zoals onderwijs, volwassen-ggz en bestaanszekerheid. Al deze opgaven worden vanaf 2023 uitgewerkt en lopen tot 2028. De looptijd van het IBK-SD valt dus binnen deze periode. De gemeente Veenendaal maakt werk van deze Hervormingsagenda. We zorgen daarbij dat de maatregelen vertaald worden naar de lokale situatie. Dit wordt in jaarlijkse uitvoeringsplannen verwerkt.

Naast lokaal werkt de gemeente ook regionaal. Op het gebied van jeugdhulp werkt de gemeente samen met in de Jeugdhulpregio FoodValley. De 7 samenwerkende gemeenten stellen periodiek een Regiovisie Jeugdhulpregio FoodValley vast. In deze regiovisie werken wij met 'Ons Verhaal'. Dit zijn de waarden die ons als gemeenten in de samenwerking én op de inhoud richting geven. Deze regiovisie is ook betrokken bij het opstellen van het IBK-SD 2020-2023. De huidige regiovisie is vastgesteld in de raadsvergadering van 27 januari 2022.

2.5 Inclusie

Sinds 2016 is in Nederland het VN-Verdrag Handicap in werking getreden. Dit betekent dat de overheid de



mensenrechten van mensen met een beperking moet bevorderen, beschermen en waarborgen. Participatie, toegankelijkheid (fysiek, sociaal en digitaal) en autonomie zijn grondbeginselen uit het verdrag Voorzieningen in het sociaal domein en een toegankelijke leefomgeving zijn daarvoor onontbeerlijk. Gemeenten zijn verplicht om in hun beleidsplannen voor de uitvoering van de Jeugdwet, Wmo 2015 en Participatiewet op te nemen hoe ze uitvoering geven aan het VN-Verdrag Handicap. Van 2024-2034 werkt de gemeente aan diversiteit en inclusie volgens een gemeentebrede, integrale visie⁶. Het doel van de visie is om te borgen hoe wij omgaan met diversiteit en het werken aan inclusie op alle vlakken. Hierdoor voelen inwoners van Veenendaal geen maatschappelijke of fysieke belemmeringen en kan iedereen onderdeel van de samenleving zijn, zonder uitsluiting.

2.6 WMO

2.6.1 Inkomensafhankelijke bijdrage Wmo

Sinds de invoering van het abonnementstarief voor de Wmo vanaf 2019 kunnen huishoudens gebruik maken van bepaalde Wmo-voorzieningen voor een vast tarief van € 19 per maand, ongeacht inkomen, vermogen of gebruik. Door het abonnementstarief is het gebruik van Wmo-voorzieningen sterker gestegen dan het Rijk had verwacht. In de praktijk leidt het gestegen gebruik ertoe dat de toegankelijkheid en uitvoerbaarheid van Wmo-voorzieningen onder druk komt te staan. Dit zien we het meest bij de Schoonmaakondersteuning

Om de houdbaarheid van de Wmo te verbeteren, heeft het kabinet besloten een inkomensafhankelijke eigen bijdrage in te voeren voor alle Wmo-voorzieningen waar nu het abonnementstarief voor geldt. Deze wijziging wordt verwacht per 1 januari 2026. Hoe de nieuwe,

inkomensafhankelijke eigen bijdrage er precies uit komt te zien moet eerst landelijk verder worden uitgewerkt. Vervolgens vindt hiervan de lokale vertaling plaats.

2.6.2 Nationaal Actieplan Dakloosheid: Eerst Een Thuis.

In het Regeerakkoord wordt benoemd dat blijvende inzet nodig is op het voorkomen van dakloosheid, vernieuwing van de maatschappelijke opvang en het realiseren van woonplekken met passende ondersteuning voor (dreigend) dakloze mensen. Hiertoe is samen met partners het Actieplan Dakloosheid 2023-2030 opgesteld. De zes actielijnen zijn:

- Versterken bestaanszekerheid: borging van het bestaansminimum;
- Preventie: voorkomen dakloosheid is altijd het beste;
- Wonen Eerst: iedereen een eigen woonplek met ondersteuning op maat;
- Integraal werken in de uitvoering: regie, snelheid en menselijke maat;
- Geen beleid zonder ervaringskennis: beleid wordt gemaakt, getoetst en uitgevoerd met mensen met ervaringskennis;
- Inclusieve aanpak: aandacht voor jongeren, LHBTIQ+ en dakloze EU-burgers

2.7 Opvang vluchtelingen

In Nederland hebben gemeenten de verantwoordelijkheid om statushouders te huisvesten. Statushouders zijn vluchtelingen die een verblijfsvergunning hebben gekregen. Het aantal statushouders dat gemeenten moet huisvesten, wordt bepaald door de rijksoverheid en is gebaseerd op het aantal inwoners van de gemeente. Door het toenemende aantal vluchtelingen zien we ook de taakstelling, en dus het aantal mensen wat wij moeten plaatsen, toenemen. Daarbij kwam ook nog de toestroom van Oekraïners.

Met de komst van de spreidingswet worden gemeenten structureel verantwoordelijk voor de opvang van vluchtelingen. Verder is de gemeente ook aansprakelijk voor de uitvoering van de daarbij horende wettelijke taken. (huisvesting, integratie, maatschappelijke ondersteuning, jeugdzorg, inburgering informatievoorziening, onderwijs, etc.). Dit willen wij nu en in de toekomst ook op een goede manier blijven doen. Daarvoor moeten we deze taken zowel in de gemeentelijke organisatie als daarbuiten borgen.

2.8 Woningbouwopgaves

De gemeente heeft met het Rijk en de regio Food Valley een woningbouwdeal gesloten. Dit zorgt ervoor dat in Veenendaal in het gebied Spoorzone tussen 2024 en 2030 ruim 3.000 woningen worden gebouwd. Een deelgebied in de Spoorzone is het Ambacht. Hier worden 1.800 woningen gebouwd. Een aantal te realiseren gebiedsdoelen hebben een nauwe relatie met het sociaal domein: werken en voorzieningen ondersteunen het wonen en sociale cohesie & samenhang.

De druk op de woningmarkt zorgt er ook in Veenendaal voor dat het lastig is om te voldoen aan de huisvestingsvraag voor inwoners die extra aandacht nodig hebben. We denken dan vooral aan: jongeren die voor het eerst zelfstandig willen wonen, inwoners met onbegrepen en/of moeilijk gedrag, inwoners waarbij zorg dichtbij moet zijn én ouderen die vanuit een eengezinswoning willen doorstromen naar een geschiktere woonplek. Ook de asielcrisis en het huisvesten van vluchtelingen, asielzoekers en statushouders is een aandachtspunt voor de komende jaren. De keuzes die op landelijk en gemeentelijk niveau worden gemaakt zijn van invloed op de vraagstukken die (vaak op een later moment) aan de orde komen in het sociaal domein.



3 Denkkader

3.1 Uitgangspunten

Het IBK-SD 2024-2027 is de uitwerking van de vastgestelde Visie sociaal domein 'De kracht van de samenleving' (2017) en het Model Veenendaal 2020. Het model beoogt met een stevige sociale basis en meer samenhang in het sociaal domein, een verdere beweging van zware naar lichtere zorg op gang te brengen, zodat er voldoende geld beschikbaar is voor de ondersteuning die mensen echt nodig hebben. Daarbij moeten kwaliteit, organisatie en financiën tegelijkertijd op orde zijn.

De uitgangspunten van de visie blijven de basis van het IBK-SD 2024-2027:

- Iedereen is naar vermogen maatschappelijk actief.
- Ondersteuning is gericht op het stimuleren van de eigen kracht van inwoners en hun netwerk.
- Waar nodig bieden we ondersteuning aan inwoners.
- Voor ondersteuning aan inwoners op meerdere leefgebieden boeken we winst door verbinding.
- We voeren regie op de resultaten van ondersteuning.

De visie op het sociaal domein gaan we lokaal verder uitwerken voor de komende jaren. We blijven dus op dezelfde koers. De focus zal wel verschuiven, zodat we antwoord kunnen geven op de hiervoor geschetste actuele ontwikkelingen.

In het IBK-SD 2024-2027 focussen we op:

- **Preventie en vroegsignalering**
De komende jaren willen we meer nadruk leggen op het voorkomen dat inwoners ondersteuning of zorg nodig hebben en daar waar wel nodig, er op tijd bij



zijn. Dit gaat bijvoorbeeld over het voorkomen van gezondheidsproblemen, maar ook over het behoud van werk, het voorkomen van schulden en het versterken van de sociale basis. Ook bestaanszekerheid speelt hier een rol.

- **Inclusieve samenleving en kansengelijkheid**

We willen dat iedereen naar vermogen mee kan doen en hebben ook iedereen nodig om een bijdrage te leveren. Daarbij hoort dat we gelijke kansen proberen te creëren. Hier raken de visie op diversiteit en inclusie en het IBK-SD 2024-2027 elkaar.

- **Toekomstbestendig sociaal domein**

De komende jaren komt de zorg steeds verder onder druk te staan. Door vergrijzing en ontgroening en een toename van de zorgvraag wordt het steeds moeilijker om iedereen die dat nodig heeft zorg te bieden. Als gemeente moeten we ook nadrukkelijk meedenken over de organisatie en de toekomst van zorg uit andere domeinen, zoals de Zorgverzekeringswet en de Wet langdurige zorg.

- **Zelfredzaamheid en de sociale basis**

We willen dat inwoners zich zoveel mogelijk zelf en samen kunnen redden en dat iedereen mee kan doen. Daarom is het investeren in de sociale basis hard nodig: de overheid kan dit namelijk niet allemaal organiseren. Tegelijkertijd laten onderzoeken zien dat zelfredzaamheid soms wordt overschat. Niet iedereen is daartoe in staat. In deze gevallen moet de overheid en/of de sociale basis een stap extra (kunnen) zetten.

- **Handhaving, controle en verantwoording**

Dekking van het sociaal domein gaat over miljoenen euro's. Daarom is het belangrijk om goed te verantwoorden wat er met dat geld gebeurt. Een zakelijke

houding richting aanbieders, toezicht en handhaving en een goede datahuishouding met goede monitoring horen hierbij.

Daarbij ontmoeten we ook een aantal dilemma's. Hoe verhoudt bijvoorbeeld vroegsignalering zich tot zelfredzaamheid. Maatwerk tot rechtsgelijkheid. Vertrouwen tot het controleren op rechtmatigheid. En hoe verhoudt de sociale basis zich tot draagkracht. In het IBK-SD 2024-2027 willen we daar een balans in vinden. Daar komen we in de volgende hoofdstukken op terug.

3.2 Werkwijze

3.2.1 Bestuurlijke samenwerking

Het IBK-SD 2024-2027 “samen werken in verbinding” is een strategisch kader op hoofdlijnen. Hierin wordt de beweging beschreven die we willen bewerkstelligen en worden de belangrijkste thema's en ambities voor Veenendaal voor de komende periode verwoord. In dit kader staat waar we aan willen werken.

Dit kader is tot stand gekomen na een intensief participatietraject. Dit traject past bij onze bestuursstijl. Deze passen we ook in het vervolg toe. Dit betekent dat we het IBK-2024-2027 niet dichttimmeren. Er moet ruimte zijn en blijven voor inbreng van (maatschappelijke) partners en we moeten kunnen inspelen op nieuwe ontwikkelingen. Daarbij staan we in contact met de Veenendaalse samenleving.

3.2.2 Menselijke maat

In contact met inwoners en bij de uitvoering van het IBK-SD 2024-2027 hanteren we “de menselijke maat”. Dit uitgangspunt staat bij maatschappelijke ondersteuning en hulp voorop en bepaalt hoe we inwoners en organisaties/partners willen benaderen en de wijze waarop we de doelen willen bereiken.

Deels is dit al bestaande praktijk, maar dit maken we nu expliciet. Door dit begrip onderdeel te maken van beleidsdocumenten maken we inzichtelijk hoe naar de menselijke maat gehandeld moet worden in beleid en uitvoering. Daarnaast is er de mogelijkheid om hier achteraf op te reflecteren en evalueren.

Inwoners mogen van de gemeente verwachten dat we hen behoorlijk behandelen en daarbij eerlijk, duidelijk en begripvol zijn en dat we ‘oog hebben voor de eigenheid en vermogens van inwoners in specifieke omstandigheden en bij de uitvoering van vastgesteld beleid’. We willen graag dat mensen zich gehoord, gezien en geholpen voelen. Onze dienstverlening moet zo goed mogelijk aansluiten op de mogelijkheden en behoeften van onze inwoners. Dat houdt in dat we oog hebben voor de menselijke maat en waar nodig maatwerk bieden. Dat doen we uiteraard binnen de ruimte die de wet- en regelgeving ons biedt. Dit betekent overigens ook dat we, als de toepassing van beleidsregels tot onevenredige uitkomsten leidt, in concrete gevallen hiervan zullen afwijken.

Daarbij spreken we heldere en begrijpelijke taal. De motivering van besluiten moet in begrijpelijke taal worden opgesteld. De lezer moet kunnen begrijpen hoe we tot een besluit zijn gekomen en wat het besluit voor hem of haar betekent. De menselijke maat werkt daarbij overigens twee kanten op: ook medewerkers mogen verwachten dat zij fatsoenlijk en respectvol bejegend worden door inwoners en andere partijen.

We houden dus rekening met de leefwereld en met het doenvermogen van de inwoners, Want naast denkvermogen is 'doenvermogen' minstens zo belangrijk om aan de hoge eisen van de participatiesamenleving te kunnen voldoen. In onze dienstverlening hebben we daarom aandacht voor het belang van niet-cognitieve vermogens, zoals een doel stellen, in actie komen, volhouden en om kunnen gaan



met verleiding en tegenslag. Ook gaat het om vraagverlegenheid of het ontbreken van een netwerk.

Overigens zien we daarbij nog steeds het positieve effect van (zelf)redzaamheid. Streven naar zelfredzaamheid of samenredzaamheid blijft (zie hoofdstuk 6). We zetten daarom ook in op het doorontwikkelen van de sociale basis. In het zoeken naar oplossingen en maatwerk verliezen we de afwegingskaders (zoals evenwicht, kwaliteit, financiën en organisatie) en aandacht van onze medewerkers en partners in het veld niet uit het oog.

3.3 Systematiek IBK-SD

De visie Sociaal Domein vormt het uitgangspunt van het IBK-SD 2024-2027. Hierin staat een aantal begrippen centraal. Deze worden in het IBK nader beschreven en op basis daarvan zijn maatschappelijke doelen bepaald. De gemeenteraad bepaalt dus met het vaststellen van het IBK-SD 2024-2027 aan welke doelen we gaan werken.

Vervolgens leggen we in een jaarlijks uitvoeringsplan vast welke resultaten we dat jaar willen bereiken en welke inspanningen daarvoor nodig zijn. Dit uitvoeringsplan komt tot stand in samenwerking met adviesraden, medewerkers in de uitvoering en belangrijke maatschappelijke partners. Het uitvoeringsplan wordt vastgesteld door het college. Dat doen we omdat er in een periode van vier jaar veel omstandigheden buiten de invloedssfeer van de gemeente zijn. Door een jaarlijks uitvoeringsplan kunnen we goed en flexibel uitvoering geven aan de maatschappelijke doelen uit het IBK-SD 2024-2027. In een jaarlijks uitvoeringsplan kunnen we resultaten beter SMART⁷ maken. Over de bereikte resultaten rapporteren we periodiek middels een monitor. We beoordelen jaarlijks of de inspanningen uit het

uitvoeringsplan nog relevant zijn voor het volgende jaar (peilstokmoment). Leveren onze inspanningen de verwachte en gewenste resultaten, dan zetten we ze voort. Doen ze dat niet of zijn ze afgerond, dan kiezen we voor nieuwe inspanningen om de beoogde resultaten (verder) te realiseren.

Omdat niet elk resultaat (eenvoudig) te meten is gaat het in het sociaal domein niet alleen om tellen, maar ook

om vertellen. In het IBK-SD 2024-2027 leggen we per maatschappelijk doel vast welke beweging we willen maken. En we geven in de P&C cyclus ook een inhoudelijke verantwoording over het beoogde resultaat.

Na twee jaar wordt de voortgang van het IBK-SD 2024-2027 geëvalueerd. Daarbij wordt gerapporteerd over de uitgangspunten, de maatschappelijke doelen en de beoogde resultaten. Dit wordt voorgelegd aan de Raad.

Schematische weergave:



4 Relevante begrippen

4.1 Armoede

Er is sprake van armoede als mensen gedurende langere tijd niet de middelen hebben voor goederen en voorzieningen die in hun samenleving als minimaal noodzakelijk gelden.⁸ Vanwege de gestegen inflatie is de armoedegrens in 2023 130% van de toepasselijke bijstandsnorm ten opzichte van 110% in 2020. Hierdoor stijgt het aantal mensen in armoede in Veenendaal met 3,5% punt.⁹

4.2 Bestaanszekerheid

Werken aan bestaanszekerheid betekent het op orde brengen van de basisvoorwaarden: “De zekerheid van voldoende en voorspelbaar inkomen, de zekerheid van werk en van mee kunnen doen in de samenleving. Maar ook de zekerheid van een dak boven je hoofd in een geschikte en betaalbare woning. En in een veilige en prettige omgeving, met snelle en toegankelijke dienstverlening in situaties die de veiligheid bedreigen.”¹⁰

4.3 Demedicalisering

Met demedicalisering wordt bedoeld dat er niet meer uitsluitend naar medische oplossingen wordt gezocht voor ervaren klachten. Soms hebben andere (preventieve of curatieve) interventies meer effect. Denk bijvoorbeeld aan het bevorderen van een gezonde leefstijl met sporten en bewegen, het oplossen van financiële zorgen of het vergroten van de draagkracht. Hierdoor kan onnodig beroep op de gezondheidszorg worden terug gebracht.

4.4 Ervaringsdeskundigheid

Een ervaringsdeskundige is iemand die kundig is geworden op een bepaald terrein door eigen ervaring; doordat diegene het

zelf heeft meegemaakt. Er is dus geen opleiding voor nodig, al zijn er opleidingen die mensen met ervaringskennis opleiden tot gediplomeerde ervaringsdeskundigen.

4.5 Menselijke maat

De Rekenkamercommissie gemeente Veenendaal heeft de menselijke maat als volgt gedefinieerd¹¹: 'Oog hebben voor de eigenheid en vermogens van inwoners in specifieke omstandigheden en bij de uitvoering van vastgesteld beleid'. Deze definitie nemen we over en verwerken we in het IBK-SD 2024-2027.

4.6 Normaliseren

Het begrip “normaliseren” benadrukt dat afwijkingen van het gemiddelde, ‘de norm’ niet standaard als problematisch aangemerkt worden. Normaliseren gaat over het verkleinen van de zorgvraag door middel van het benadrukken van de eigen verantwoordelijkheid van jeugdigen, opvoeders en het sociale netwerk. Ook gaat het erom onnodig diagnosticeren of problematiseren van incidenten en afwijkingen van het gemiddelde te voorkomen. Wij benadrukken dat jeugdigen en opvoeders met hulpvragen waarbij jeugdhulp noodzakelijk is wel aanspraak moeten kunnen blijven maken op de juiste ondersteuning.¹²

Normaliseren beschrijft dus een beweging die we willen maken. We willen dat er minder vaak (onnodig) professionele oplossingen worden gezocht bij tegenslagen. Tegenslagen horen tot op zekere hoogte ook gewoon bij het leven. Niet alles wat afwijkt van het gemiddelde vraagt direct om professionele hulp. We willen dat een sterkere sociale basis inwoners helpt om meer steun te vinden in hun omgeving en minder¹³ afhankelijk te zijn van professionele hulp. Als er

toch professionele hulp nodig is, dan bieden we die zo licht als mogelijk en zo zwaar als nodig. Dit begrip wordt vaak toegepast in de Jeugdwet, maar deze is breder hanteerbaar. De beweging naar normaliseren is een gezamenlijke opgave die we dan ook samen maken met onze sociale partners, onderwijs, kinderopvang en niet in de laatste plaats met onze inwoners.

4.7 Participatie

Met participatie wordt bedoeld dat iedereen naar vermogen kan meedoen in de samenleving. Participatie in betekenisvolle activiteiten en contacten kan bijdragen aan het individueel welzijn van mensen en daarmee een middel zijn om een hogere kwaliteit van bestaan te realiseren. Participatie, het meedoen en bijdragen aan de maatschappij kent zo allerlei positieve aspecten zoals zingeving, zelfontplooiing, verbondenheid, (bevordering van) zelfredzaamheid en sociaal contact. Maar participatie heeft vaak ook maatschappelijke relevantie. Het is niet alleen belangrijk voor de inwoner zelf, maar heeft ook als doel anderen te helpen of bij te dragen aan de leefomgeving of maatschappij¹⁴.

4.8 Positieve gezondheid

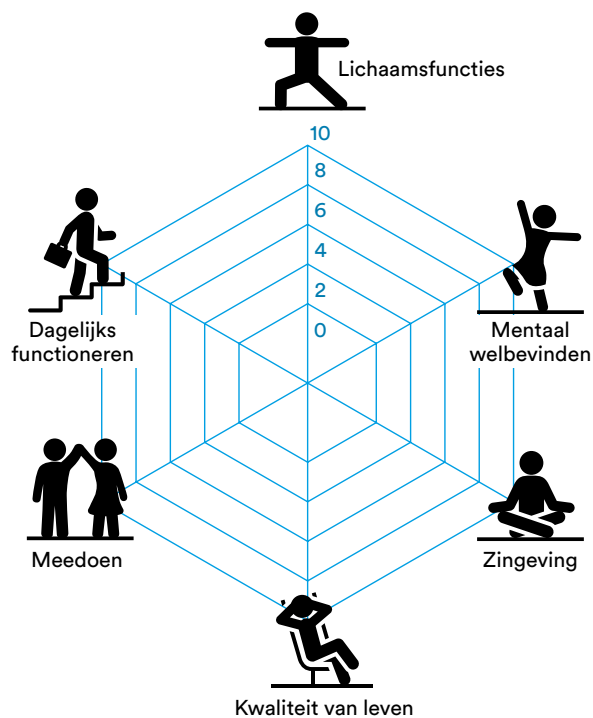
Positieve Gezondheid is een bredere kijk op gezondheid, uitgewerkt in zes dimensies¹⁵. Met die bredere benadering draag je bij aan het vermogen van mensen om met de fysieke, emotionele en sociale uitdagingen in het leven om te gaan. Én om zo veel mogelijk eigen regie te voeren.

Het denken over gezondheid en ziekte is de laatste jaren sterk aan het veranderen. Lange tijd zagen we gezondheid vooral als afwezigheid van ziekte. Positieve Gezondheid kijkt juist breder. Daarbij gaat het niet om gezondheid als een statisch gegeven



of een te bereiken doel. Maar om de veerkracht van mensen om zich aan te passen aan wat zich in het leven voordoet. Die brede invulling van gezondheid, is uitgewerkt in zes dimensies. Die zijn voortgekomen uit onderzoek naar wat mensen zelf verstaan onder gezondheid. Zij blijken niet alleen lichamelijke gezondheid belangrijk te vinden, maar bijvoorbeeld ook zingeving, meedoen en kwaliteit van leven. Het spinnenwebdiagram beschrijft de zes dimensies en bijbehorende aspecten. Met het spinnenweb kunnen mensen hun eigen gezondheid in kaart brengen. Ook is het een instrument dat kan worden ingezet als opmaat naar een gesprek over gezondheid en welzijn.

SPINNENWEBDIAGRAM



4.9 Preventie

Preventie is een breed begrip. In Veenendaal hebben we als doel preventieve maatregelen in een zo vroeg mogelijk stadium in te zetten om zwaardere zorg en ondersteuning te voorkomen. In elke fase van het leven zijn er preventieve maatregelen mogelijk. Dat kan gaan om het kansrijk opgroeien van kinderen en jongeren tot het voorkomen van vallen bij ouderen. Hierbij hoort ook de aanpak van sociale achterstanden, armoede, schulden, eenzaamheid en de inrichting van de leefomgeving. In relatie tot gezondheid gaat

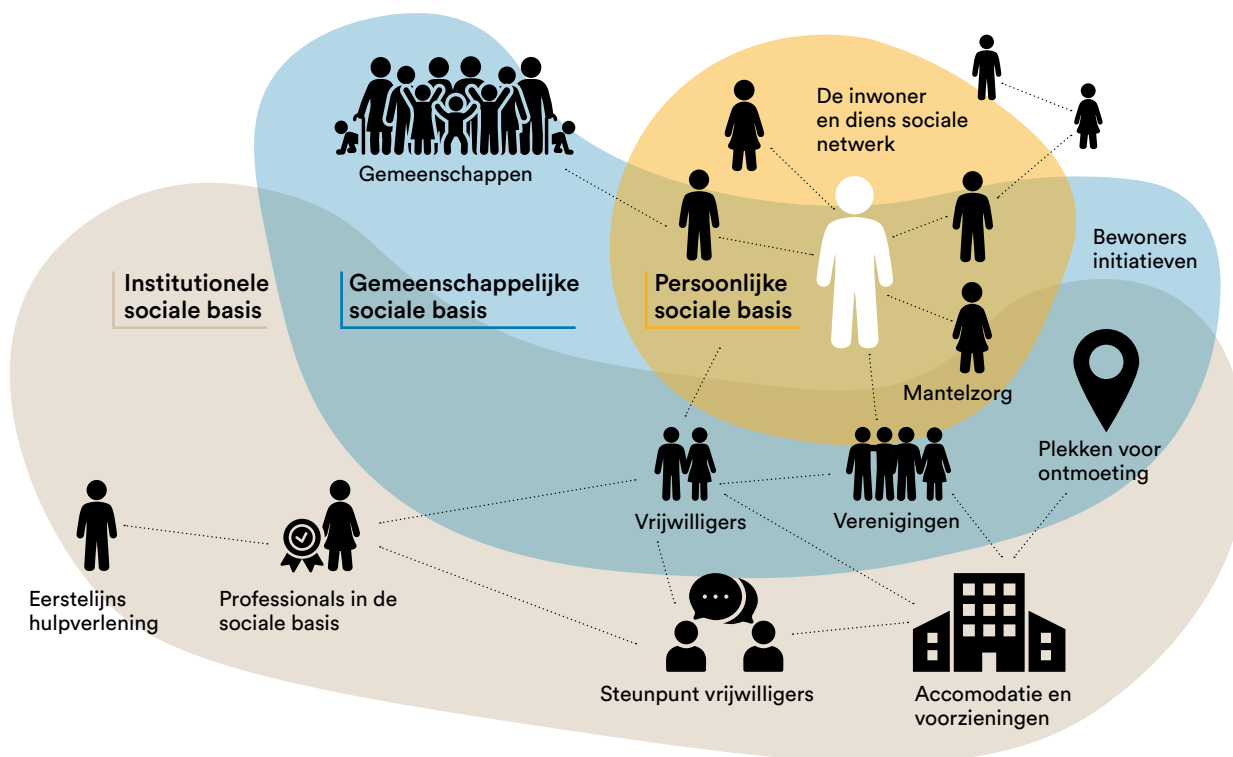
het om het bevorderen en beschermen van de gezondheid en het voorkomen van ziekten.¹⁶

4.10 Sociale basis

De sociale basis valt uiteen in een persoonlijke sociale basis, (het eigen netwerk van de inwoner zelf) een gemeenschappelijke basis (informeel georganiseerde verbindingen zoals buurtinitiatieven) en een institutionele sociale basis (er is sprake van een subsidierelatie tussen gemeenten en welzijnsorganisaties). Hier worden ook

verbindingen gelegd met andere organisaties, zoals de woningbouwverenigingen, het onderwijs en de kinderopvang. Op deze terreinen is de gemeente geen opdrachtgever maar wel samenwerkingspartner. Wij bouwen in de gemeente Veenendaal vanuit het model van het Verwey-Jonker Instituut. Onderstaand model van het Verwey-Jonker Instituut¹⁷ geeft alle levensterreinen van een individu weer: de persoonlijke, gemeenschappelijke en de institutionele sociale basis. Niet op al deze terreinen hebben wij als gemeente evenveel invloed. De meeste invloed hebben we op de gemeenschappelijk en institutionele sociale basis.

MODEL VERWEY-JONKER INSTITUUT



4.11 Welzijn

Onder welzijn verstaan we het fysiek, mentaal en sociaal welbevinden van een individu, waarbij het individu in staat is om zijn of haar volledige potentieel te benutten en zich tevreden te voelen met zijn of haar leven. Fysiek welzijn omvat gezondheid, fitheid, voeding en de afwezigheid van ziekte en letsel. Mentaal welzijn verwijst naar een gevoel van tevredenheid en geluk, evenals een gevoel van mentale balans en veerkracht. Sociaal welzijn heeft betrekking op de kwaliteit van de relaties van een persoon met anderen, inclusief vrienden, familie, collega's en de bredere gemeenschap.¹⁸

Welzijnswerk is een breed begrip dat verwijst naar de praktijk van het ondersteunen van individuen, gezinnen en gemeenschappen om hun welzijn te verbeteren. Als gemeente kun je zelf invulling en prioritering geven aan welzijn(staken).

4.12 Zelfredzaamheid

Zelfredzaamheid is het op acceptabel niveau kunnen functioneren in het dagelijks leven. Zelfredzaamheid gaat over het voeren van de regie over het eigen leven en heeft functionele, financiële en sociale aspecten. Iedereen heeft het recht op het maken van eigen keuzes en zelfstandigheid. Dit zelfbeschikkingsrecht is echter niet absoluut. De samenleving verwacht dat mensen tot op zekere hoogte rekening houden met elkaar en dat mensen zich op een bepaalde manier naar elkaar gedragen.¹⁹



5 Maatschappelijk doel 1: we streven naar bestaanszekerheid voor alle inwoners

Dit maatschappelijk doel is een uitwerking van Uitgangspunt 1 van de Visie Sociaal Domein: Iedereen is naar vermogen maatschappelijk actief.

5.1 Het maatschappelijk doel uitgelegd

We streven naar een samenleving waarin iedereen naar vermogen en op de best passende plek meedoet en waarbij inwoners naar elkaar omkijken. Om mee te kunnen doen is het noodzakelijk dat er bestaanszekerheid is. Bestaanszekerheid betekent dat inwoners zelf of met anderen kunnen voorzien in bestaansvoorwaarden. Bestaansonzekerheid en armoede worden daarom wel in één adem genoemd. Centraal staat dat inwoners langere tijd niet de middelen hebben voor de goederen en voorzieningen die in de samenleving als minimaal noodzakelijk gelden voor levensonderhoud, en breder, voor een goed leven²⁰. Dit zijn niet zozeer kwetsbare inwoners, maar vooral inwoners in een kwetsbare positie: inwoners die op dat moment geen reserves hebben – economisch, mentaal, sociaal – om de situatie aan te kunnen. Bestaansonzekerheid kan ertoe leiden dat inwoners steeds verder geïsoleerd raken. Je leefwereld wordt kleiner, je schaamt je voor je situatie en je hebt minder tot geen aansluiting meer op je omgeving.

De zekerheid van bestaansvoorwaarden is niet voor iedereen vanzelfsprekend. Inwoners kunnen door allerlei omstandigheden of gebeurtenissen moeite hebben om zichzelf en hun bestaan te organiseren. Verborgene, onderliggende factoren die kunnen meespelen zijn laaggeletterdheid en onvoldoende gezondheidsvaardigheden²¹. Om te laten zien hoe ingrijpend de gevolgen van bestaansonzekerheid zijn, koppelen we bestaanszekerheid aan vijf leefgebieden: financiën, wonen, sociale relaties, lichamelijke en psychische gezondheid, werk en dagbesteding²².

5.2 De beweging die we gaan maken

We gaan verder op de ingeslagen weg: iedereen moet mee kunnen doen naar vermogen. We bestrijden zowel de oorzaken als de effecten van bestaansonzekerheid en de reden dat iemand wel of niet mee kan doen. Dit alles om de samenleving inclusiever te maken. Het vraagt om extra aandacht voor inwoners in een kwetsbare positie.

5.3 Maatschappelijke doel onderverdeeld

We bevorderen de bestaanszekerheid van inwoners door onderstaande subdoelen:

| Maatschappelijk doel | Subdoelen |
|--|---|
| We streven naar bestaanszekerheid voor alle inwoners | We zetten in op het verkleinen van de effecten van inkomensongelijkheid |
| | We zetten in op een voor de inwoner zo passend mogelijke woonruimte |
| | Iedereen doet mee naar vermogen |
| | We zetten in op het bestrijden van gezondheidsverschillen |
| | Iedereen heeft een zo passend mogelijke dagbesteding |



5.3.1 Subdoel 1.1: We zetten in op het verkleinen van de effecten van inkomensongelijkheid

Financiën vormen een wezenlijk onderdeel van bestaanszekerheid. Wanneer een huishouden langer van een laag inkomen moet rondkomen, dan neemt vaak naast de inkomensproblematiek ook de bestaansonzekerheid toe²³. Als bestaansonzekerheid het gevolg is van onvoldoende inkomen om rond te kunnen komen en daardoor schulden ontstaan heeft dat grote gevolgen voor zowel de fysieke als psychische gezondheid van mensen. Ook tast bestaansonzekerheid het vermogen aan om de juiste beslissingen te nemen²⁴. Voor regelingen die de gemeente zelf uitvoert zorgen we dat de te voeren procedures bijdragen aan inkomenszekerheid en inkomensstabiliteit.

We richten ons op de bevordering van bestaanszekerheid, binnen de context van de gezinsproblematiek²⁵. Geldzorgen en problematische schulden kunnen voor veel verdriet en uitsluiting zorgen. Dit kan leiden tot hardnekkige achterstanden op het gebied van gezondheid, onderwijs, werk en veiligheid. Zo blijkt²⁶ dat huishoudens met problematische schulden ongeveer 2x vaker jeugdzorg hebben dan huishoudens zonder problematische schulden. Bovendien zijn dit vaak problemen die overgaan van ouders op kinderen. In de uitvoeringsplannen worden de inspanningen per doelgroep uitgewerkt zodat we ons richten op: kinderen, jongeren, volwassenen en ouderen²⁷.

Daarnaast is het voor bepaalde doelgroepen moeilijk om uit de armoede te komen. Sociale minima ervaren weinig toekomstperspectief en zien weinig mogelijkheden om hun situatie te verbeteren. Zo kunnen jongeren met een beperking en een betaalde baan vaak niet meer uren maken om uit de uitkering te komen²⁸ en nemen ouderen vaak genoegen met te weinig ondersteuning²⁹. Voor bestaanszekerheid is een goede inburgering van

nieuwkomers belangrijk maar we moeten ook aandacht hebben voor de eerste generatie anderstaligen. Zij kunnen te maken hebben met verminderde kansen vanwege achterstanden in taal en verschil in cultuur. Ook voor mensen met Nederlands als eerste taal kan laaggeletterdheid een risico zijn op bestaansonzekerheid.

5.3.1.1 Waar zetten we de komende tijd op in, een paar voorbeelden:

- We onderzoeken welke invloed bestaanszekerheid heeft bij aanvragen van voorzieningen, zoals Jeugdhulp of WMO.
- We maken de mogelijkheden van het gebruik van de Veenendaalpas breder waardoor er meer keuzevrijheid is en mensen het in kunnen zetten waarvoor zij het nodig hebben³⁰.
- We bevorderen dat inburgeraars op een zo hoog mogelijk taalniveau examen doen.

5.3.2 Subdoel 1.2: We zetten in op een voor de inwoner zo passend mogelijke woonruimte

Inwoners in kwetsbare posities zijn relatief veel van hun besteedbare inkomen kwijt aan woonlasten, in vergelijking met inwoners met een hoger inkomen. Soms zelfs zoveel, dat er tekorten ontstaan. Dit komt door spanning op de woningmarkt, het gebrek aan betaalbare en passende woonruimte en stijgende energieprijzen. Een deel van de woningen is bovendien slecht geïsoleerd wat de betaalbaarheid verder onder druk zet. De inwoners die nu (verder) in de knel dreigen te komen met het betalen van de energierekening vinden onvoldoende de weg naar mogelijkheden voor verduurzaming en de voorzieningen die de overheid daarvoor aanbiedt³¹. Ook jongeren en inwoners met middeninkomens lopen steeds meer risico. In geval van ingrijpende gebeurtenissen als baanverlies, scheiding of het verlaten van het ouderlijk huis, is het vinden van passende en betaalbare woonruimte

niet vanzelfsprekend. Dit kan uiteindelijk leiden tot schulden en/of dak- en thuisloosheid.

Een dak boven je hoofd is de basisvoorwaarde voor bestaanszekerheid en bevordert kansengelijkheid. We streven naar zo zelfstandig mogelijk wonen, ook voor inwoners met psychosociale of psychiatrische problemen die in een (zeer) kwetsbare situatie verkeren. Waar mogelijk voorkomen we dat inwoners vanwege hun problematiek hun woonplek moeten verlaten. Waar dit niet mogelijk is, en mensen geen eigen oplossing hebben, proberen we dit zoveel mogelijk lokaal in Veenendaal op te lossen.

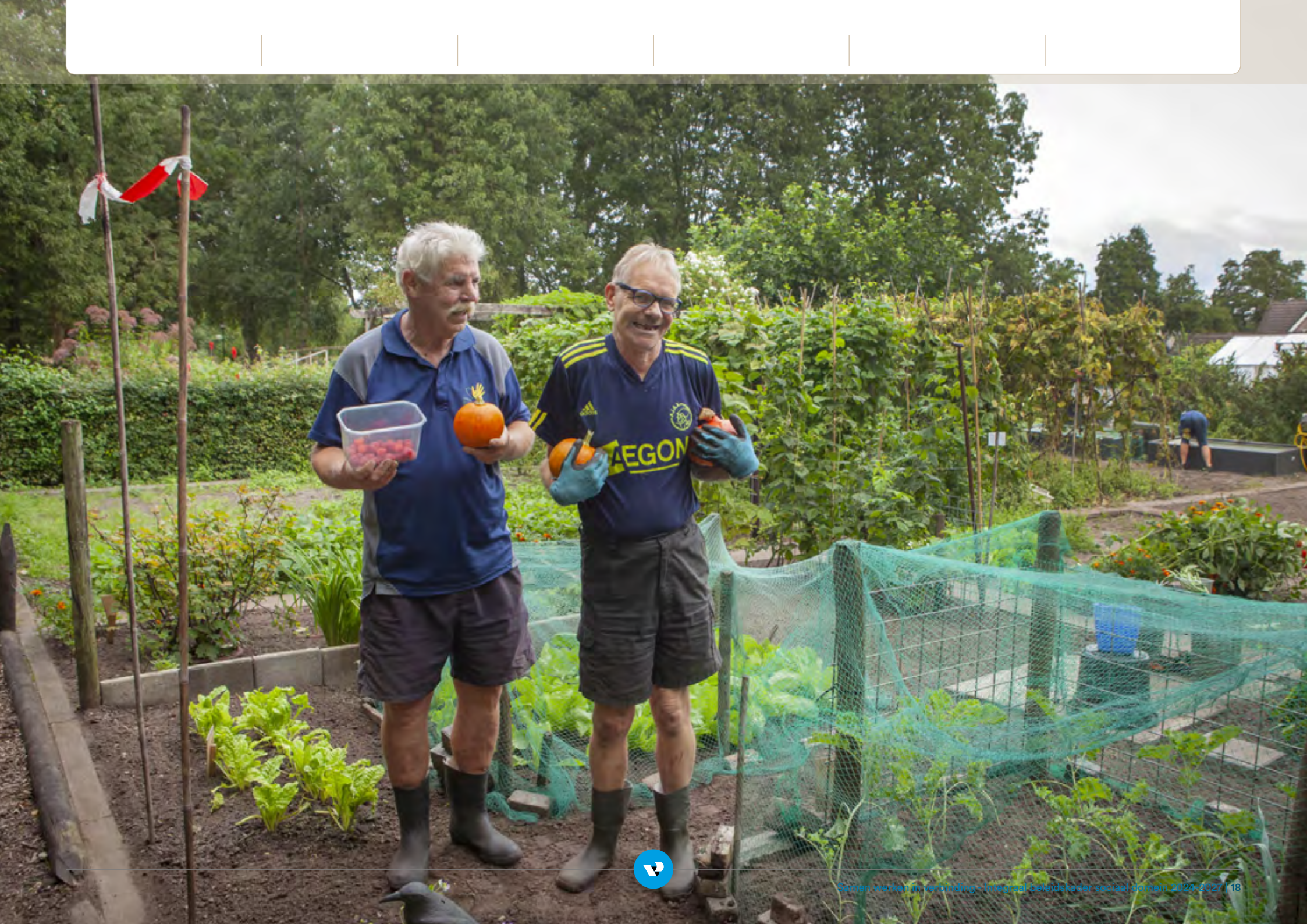
In een uiterst geval is er bij complexe problematiek regionale Maatschappelijke Opvang beschikbaar in Ede. In de Maatschappelijke Opvang worden mensen begeleid om zo snel mogelijk naar een zo zelfstandig mogelijke woonsituatie door te stromen.

Daarnaast investeren we in jongerenhuisvesting voor jongeren tussen 16 en 27 jaar.

De plek waar je woont heeft effect op je kansen in het leven. Uit onderzoek³² blijkt dat wanneer je in een wijk woont met een gemiddeld lager inkomen, jij later zelf ook minder gaat verdienen, zelfs als jouw ouders bovengemiddeld verdienen. Daarnaast rust er vaak een stigma op een zogenaamde achterstandswijk. Een wijkgerichte aanpak kan hierdoor effectief zijn.

In de Woonvisie Veenendaal hebben we aandacht voor specifieke woonproblemen van de verschillende inwoners en huishoudens in onze gemeente, waaronder jongeren (18 tot 25 jaar), starters (25 tot 40 jaar), gezinnen, senioren en aandachtsgroepen (waaronder wonen met een zorgvraag, woonwagenbewoners en urgenten). Voor al deze doelgroepen willen we, in lijn met de Omgevingsvisie,





voldoende en passende woonruimte bieden in onze gemeente.

We proberen alle aandachtsgroepen te bedienen, maar dit betekent ook dat niet iedereen volledig aan bod komt en verdringing op de loer ligt. De (nieuwe) huisvestingsverordening kent (na vaststelling) vanaf 2024 ook de urgentiecategorie uitstroom uit een (intramurale) instelling. Op regionaal niveau moeten we afspraken maken over de verdeling en spreiding van aandachtsgroepen. We leggen in dat kader de verbinding tussen wonen en (Wmo) zorg. Ook in aanloop naar het volkshuisvestelijk programma (onder de Omgevingswet/-visie). Waar nodig maken we hier keuzes in op basis van de woon(zorg)ladder.

5.3.2.1 Waar zetten we de komende tijd op in, een paar voorbeelden:

- We zetten in op preventie door netwerksamenwerking op het gebied van veiligheidsproblematiek en (dreigende) dakloosheid.
- We bereiken meer huishoudens met een lager inkomen vanuit het Programma Energieneutraal Veenendaal, bijvoorbeeld door de lokale aanpak van het Nationaal Isolatieprogramma

5.3.3 Subdoel 1.3: Iedereen doet mee naar vermogen

Inwoners die deelnemen aan het maatschappelijk leven voelen zich beter en gezonder³³.

5.3.3.1 Inclusiviteit van de samenleving

In een inclusieve samenleving kan iedere inwoner meedoen in de samenleving, omdat iedereen gelijkwaardige kansen krijgt. We erkennen dat inwoners wel gelijkwaardig, maar niet gelijk zijn en geen gelijke ondersteuning nodig hebben. Vanuit het kader van het IBK-SD 2024-2027 is het logisch om mensen ongelijk te behandelen om gelijkwaardige kansen te bereiken.

In de Lokale Inclusie Agenda Veenendaal³⁴ zijn acties en interventies vastgelegd waarmee de gemeente werkt aan het bevorderen van toegankelijkheid voor inwoners met een fysieke of cognitieve beperking.

Een inclusieve samenleving vraagt om plekken waar inwoners zich veilig en welkom voelen, waar ze de ruimte krijgen om binnen hun eigen mogelijkheden mee te doen en waar mensen respectvol met elkaar omgaan. De overheid moet hierin voorwaardenscheppend zijn met bijvoorbeeld een antidiscriminatiebeleid³⁵ en een Visie op Diversiteit en Inclusie³⁶. Alles begint met gelijkwaardigheid.

5.3.3.2 Bewegen en ontmoeten

Bestaansonzekerheid is een belemmering om te participeren in allerlei type relaties, in allerlei sferen (sociaal, economisch, sportief, cultureel et cetera) en op alle niveaus: in het persoonlijk netwerk, in groepen, gemeenschappen, organisaties en de samenleving. Mensen met een grote bestaanszekerheid hebben vaker sociale relaties waarmee zij in staat zijn om risico's en onverwachte tegenvallers op te vangen. Mensen met weinig bestaanszekerheid hebben juist steeds vaker een sociaal netwerk dat die onzekerheid versterkt. Ontmoeten is een manier om het sociale netwerk te versterken³⁷. Ontmoeting kan op diverse manieren; beweging op allerlei manieren zorgt voor ontmoeting en helpt om fit in het leven te staan. Het welzijnswerk zet ook in op ontmoeten, verbinden en het aangaan van sociale relaties. Ditzelfde geldt voor de culturele activiteiten.

Sport en beweging spelen een steeds belangrijke rol binnen het sociaal domein in Veenendaal. Sport en bewegen hebben een positief effect op de fysieke én mentale gezondheid van de inwoners en dragen bij aan sociale cohesie en participatie. Door sport en beweging te stimuleren kunnen we samen met de partners in het sociaal domein bijdragen aan een gezonde en vitale samenleving.

Met het Gezond en Actief Leven Akkoord (GALA)³⁸ en het Integraal Zorgakkoord (IZA) stimuleert het Rijk regio's en gemeenten om samen met GGD en zorgverzekeraars in te zetten op een gezond en actief leven met een stevige sociale basis.

Sportverenigingen en andere sportaanbieders zijn belangrijke ontmoetingsplaatsen voor inwoners en dragen bij aan een gevoel van verbondenheid. Samen werken we aan een breed en toegankelijk sportaanbod voor alle inwoners³⁹. Hierbij gaat het niet alleen om het faciliteren van sportvoorzieningen (met vooral sport als doel), maar ook om het stimuleren van een gezonde leefstijl en het bevorderen van de participatie van kwetsbare groepen (sport als middel). Om de potentie van sport en bewegen goed te benutten is een goede basisinfrastructuur nodig. Denk hierbij aan het toerusten van het kader, voldoende en goede accommodaties, meer inzetten van de buurtsportcoach en het verbinden van sportaanbieders met zorg en welzijn. Concreet kan bij dit kader gedacht worden aan vrijwilligers die de sport mogelijk maken (zoals trainers, bestuurders, coaches, scheidsrechters).

Het ontsluiten van kunstzinnige en culturele activiteiten creëert op een laagdrempelige manier ontmoeting en verbinding. Veel inwoners vinden het vanzelfsprekend om actief deel te nemen aan kunst- en cultuuractiviteiten. Voor een even grote groep is dit niet vanzelfsprekend omdat zij drempels ervaren⁴⁰. We zetten in op het vergroten van toegankelijkheid van het culturele aanbod met meer op de interesses van de diverse doelgroepen toegesneden activiteiten. In het uitvoeringsplan worden de doelgroepen nader gespecificeerd.

5.3.3.3 Waar zetten we de komende tijd op in, een paar voorbeelden:

- We werken aan de Open Club⁴¹, waarmee we



verenigingen en hun accommodaties meer en breder willen inzetten om in de behoeften van verschillende doelgroepen te voorzien en ontmoeting te stimuleren.

- We hebben aandacht voor een gezonde fysieke leefomgeving bij de ontwikkeling van plannen in het kader van de omgevingsvisie, omdat dit meer uitnodigt tot bewegen en ontmoeten. Dit doen we o.a. vanuit het BOSS-principe⁴².
- We betrekken inwoners actief bij culturele initiatieven. Dit draagt bij aan de verbinding tussen inwoners en aan de sociale samenhang, saamhorigheid en ontplooiing. Daarnaast maken we thema's zoals schaamte bij armoede, eenzaamheid of laaggeletterdheid bespreekbaar.
- De gemeente neemt een voorbeeldrol als mantelzorgvriendelijke werkgever.

5.3.4 Subdoel 1.4: We zetten in op het verkleinen van gezondheidsverschillen

De kijk op gezondheid is de afgelopen jaren veranderd. Onder meer door de invloed van 'Positieve gezondheid'⁴³ is de kijk op gezondheid veel breder geworden. Het gaat niet (alleen) over de ziekte of aandoening, maar steeds meer over het vermogen van mensen om met de fysieke, emotionele en sociale uitdagingen in het leven om te gaan en om daarbij zo veel mogelijk eigen regie te voeren. Als onderdeel hiervan is stress een belangrijke reden waardoor mensen minder kunnen meedoen in de maatschappij. Stress veroorzaakt onder andere problemen in de gezondheid, de opvoedingen kan belemmeren op het gebied van kansen op werk en kansengelijkheid in het onderwijs veroorzaken. Belangrijk is om oog te hebben voor de gevolgen van stress maar vooral om de bron van de stress aan te pakken⁴⁴. In Maatschappelijk Doel 2 wordt nader ingegaan op stress sensitief werken.

Bestaansonzekerheid en de hieraan gerelateerde chronische stress gaan vaak samen met een slechtere

gezondheid. Inwoners met bestaansonzekerheid kennen mindere maatschappelijke participatie en meer zorggebruik⁴⁵. Uit internationaal onderzoek is bekend dat mensen die langdurig in armoede leven, vaak op allerlei leefgebieden op achterstand staan. Zij hebben een slechtere lichamelijke en mentale gezondheid dan de algemene bevolking, ervaren zelf een slechtere gezondheid en meer onwelzijn⁴⁶, meer spanningsklachten en psychologische stress en chronische pijn. De mensen leven over het algemeen korter⁴⁷. Ook ervaren mensen vaak schaamte en voelen zij zich gestigmatiseerd en van de samenleving buitengesloten. Bestaansonzekerheid is van invloed op zowel de fysieke als mentale gezondheid. Een slechtere fysieke en of mentale gezondheid op haar beurt, kan de mate waarin men in staat is om een bestaanszeker leven op te bouwen, negatief beïnvloeden⁴⁸.

Het is belangrijk om in beleid te differentiëren om impact te kunnen maken bij inwoners in een kwetsbare positie: we gaan hierbij uit van de menselijke maat. Als het nodig is kiezen we een specifieke aanpak voor een bepaalde wijk of een bepaalde groep inwoners.

De menselijke maat wordt in Maatschappelijk doel 2 (hoofdstuk 6) uitgebreider behandeld.



5.3.4.1 Waar zetten we de komende tijd op in, een paar voorbeelden:

- We specificeren hoe we inwoners met een lager inkomen kunnen bereiken en ondersteunen binnen de uitwerking van de ketenaanpakken in het kader van GALA.
- We maken keuzes die bijdragen aan een gezonde leefstijl aantrekkelijker in het aanbod bij de Veenendaalpas⁴⁹.
- Als gemeente hebben we een dementiescan op ons beleid laten doen. Deze herhalen we periodiek om zo de verbeteringen te monitoren.

5.3.5 Subdoel 1.5: Iedereen heeft een zo passend mogelijke dagbesteding

Deelname aan het maatschappelijk leven is voor elke inwoner belangrijk want inwoners met een baan of dagbesteding voelen zich verantwoordelijk en nodig. Bij de gemeente bekende inwoners in een kwetsbare positie ondersteunen we hierbij. Samenwerking tussen de wijkteams, sociale basis en toegang is hierbij van groot belang. We zetten in op het vergroten van de kansengelijkheid voor jong en oud op de arbeidsmarkt, onder andere door aandacht te hebben voor gelijke onderwijskansen bij gelijk onderwijspotentieel en een goede ontwikkeling van de Nederlandse taal.

5.3.5.1 Werk en dagbesteding

De arbeidsmarkt is niet voor iedereen toegankelijk. Gezien het belang van werk voor de bestaanszekerheid is het verontrustend om te constateren dat ondanks de hoogconjunctuur en het aantal onvervulde vacatures nog steeds substantiële groepen mensen structureel geen toegang hebben tot de arbeidsmarkt. De groeiende flexibilisering lijkt gestagneerd. Onduidelijk is of deze trend zich doorzet. De positie van laagbetaalde flexwerkers op de arbeidsmarkt blijft echter zorgelijk.



Werk is voor deze groep niet per se de oplossing voor armoede. Tot slot voelt deze groep zich minder gezond en tevreden met het leven dan mensen met een vast contract.

In het breed offensief⁵⁰ heeft het kabinet in samenspraak met werkgevers, gemeenten, ervaringsdeskundigen en uitvoerders een aantal maatregelen uitgewerkt waardoor werkgevers en werknemers elkaar makkelijker kunnen vinden om zo de arbeidsmarktkansen voor mensen met een afstand tot de arbeidsmarkt te vergroten. We hebben hierbij bijzonder aandacht voor jongeren met een beperking en jongeren zonder studie, werk en uitkering. Begeleiding naar werk en of studie om een startkwalificatie te behalen voorkomt instroom in de bijstand. Uit onderzoek⁵¹ blijkt dat jongeren met een beperking ervaren dat onbeperkt meedoen niet lukt. Terwijl uit onderzoek⁵² ook blijkt dat het hebben van een baan de kans op het gebruik van geestelijke gezondheidszorg (ggz) of Wmo-ondersteuning verkleint en de kans op crimineel gedrag daalt.

Daarnaast zien we in de huidige arbeidsmarkt soms dat de hoge eisen aan opleiding en ervaring van personeel niet aansluiten bij de kwaliteiten en het potentieel van werkzoekenden. Samen met werkgevers, onderwijsinstellingen en zorgaanbieders maken we het voor iedere inwoner mogelijk om op de best passende plek en naar vermogen mee te doen.

5.3.5.2 Onderwijs

Het inkomen van ouders zou geen belemmering moeten zijn voor gelijke onderwijskansen bij gelijk onderwijspotentieel⁵³. Dit sluit ook aan bij een van de opdrachten uit de Hervormingsagenda Jeugd⁵⁴: “Een inclusieve samenleving waarin iedereen, ongeacht kwetsbaarheid of beperking, kan meedoen. Voor jeugdigen en gezinnen die dat nodig hebben, is passende en tijdige hulp en ondersteuning beschikbaar.”



We bevorderen gelijke onderwijskansen voor kinderen met een gelijk onderwijspotentieel door lokaal aanbod van voor- en vroegschoolse educatie (vve), taaklassen en schakelklassen, vve-specialisten en verschillende Boekstartprojecten⁵⁵. We hebben ook aandacht voor ouders. Zo is er bijvoorbeeld bij vve een ouderprogramma en wordt de verbinding gemaakt met activiteiten in het Taalhuis om zo ook te werken aan de ontwikkeling van laagtaalvaardige ouders. Zo kijken we naar het gezin als geheel.

Als gemeente zijn we een belangrijke samenwerkingspartner van het onderwijs bij het organiseren van inclusiever onderwijs. Hierbij organiseren reguliere scholen zelf de ondersteuning en toerusting van leerlingen zodat zoveel mogelijk leerlingen thuisnabij, kansrijk en kwalitatief goed onderwijs kunnen volgen. De school past zich daarmee aan bij de onderwijsbehoefte van de leerlingen. We zoeken afstemming met scholen en samenwerkingsverbanden Passend Onderwijs om een leefomgeving te bieden waar kinderen en jongeren voldoende kansen krijgen om zich te ontwikkelen.

5.3.5.3 Waar zetten we de komende tijd op in, een paar voorbeelden:

- We stimuleren ontmoeten; we onderzoeken of vrij toegankelijke dagbesteding voor ouderen een zinvolle bijdrage oplevert.
- Simpel Switchen in de participatieketen. Dit betekent

dat we de samenwerking op het gebied van de Wmo en de Participatiewet stimuleren en inwoners met een Wmo indicatie voor wie dat kan passende ondersteuning bieden om te gaan werken.

- Jongeren behalen, indien mogelijk, een startkwalificatie. Als dat niet kan werken we mee aan het doorgeleiden naar werk of dagbesteding als dat wel tot de mogelijkheden behoort.
- We ondersteunen en stimuleren elk kind maximaal in zijn ontwikkeling samen met het onderwijs. Het kind krijgt hiermee kansen geboden, ongeacht zijn achtergrond, eventuele beperkingen, problemen of gedrag. En we steunen waar nodig elk gezin/kind daar waar eigen kracht (tijdelijk) tekortschiet, door de omgeving en het

netwerk van formele en informele mede-opvoeders. Dit hebben we ook vastgelegd als visie in de regionale Focusagenda.

- Ook bieden we tegenwicht aan de toenemende neiging om te medicaliseren en kinderen te labelen, terwijl de oplossing vaak gezocht kan worden in het 'normale leven' en pedagogische oplossingen. Dus wanneer een hulpvraag ontstaat, heeft deze niet altijd een professioneel antwoord vanuit zorg nodig, maar zoeken we eerst naar mogelijke oplossingen binnen het gezin, het netwerk van het gezin, de school/kinderopvang en de sociale basis. Er zijn korte lijnen georganiseerd zodat vanuit de juiste expertise, snel bepaald kan worden of opschaling nodig is of een andere interventie.



6 Maatschappelijk doel 2: we bevorderen zelfredzaamheid

6.1 Het maatschappelijk doel uitgelegd

Dit maatschappelijk doel is een uitwerking van Uitgangspunt 2 en 3 van de Visie Sociaal Domein:

- Ondersteuning is gericht op het stimuleren van de eigen kracht van inwoners en hun netwerk, waarbij versterking van de sociale basis een belangrijk onderdeel vormt;
- Waar nodig bieden we ondersteuning aan inwoners; licht en algemeen als mogelijk en complex en gespecialiseerd als het moet.

6.2 De beweging die we gaan maken

We gaan verder in de richting die we zijn ingeslagen in het IBK-SD 2020-2023, maar we brengen wel een nuancering aan. Zelfredzaamheid wordt (soms) overschat. Daarom verbinden we zelfredzaamheid (nog meer) met ‘outreaching’ werken⁵⁶, de menselijke maat en preventie.

Het werken met en voor zorgmijders is een uitdaging. Het zijn vaak kwetsbare mensen die veel baat kunnen hebben bij zorg en ondersteuning, maar deze vaak niet (snel) accepteren. Dit vraagt om een gerichte, over het algemeen langdurige, en vaak individuele aanpak, veelal in samenspraak met onze samenwerkingspartners van sociale basis tot aanbieders en andere partners als woningbouw en partners in het veiligheidsdomein.

We behouden het goede: we versterken de zelfredzaamheid door te zorgen voor een sterke sociale basis, ook wel samenredzaamheid genoemd. De uitgangspunten van Model Veenendaal helpen ons dit vorm te geven. Wanneer inwoners ondersteuning nodig hebben bij hun zelfredzaamheid helpen we hen daarbij. Dat doen we

zoveel mogelijk door inzet van hun sociale netwerk, maar als het nodig is bijvoorbeeld door inzet van algemene voorzieningen en maatwerkvoorzieningen.

Hieronder volgt een uiteenzetting van de resultaten die we willen bereiken.

| Maatschappelijk doel | Subdoel |
|-------------------------------|---|
| We bevorderen zelfredzaamheid | De sociale basis is (samen met onze partners) versterkt |
| | Het aanbod in het sociaal domein is toegankelijk |
| | De inzet van preventie is (waar nodig) integraal |
| | Normalisatie is de norm |

6.3 Maatschappelijk doel onderverdeeld

In de paragrafen hieronder geven wij een toelichting op de resultaten bij maatschappelijk doel 2 ‘we bevorderen zelfredzaamheid’.

6.3.1 Subdoel 2.1: De sociale basis is (samen met onze partners) versterkt

6.3.1.1 De sociale basis⁵⁷

Versterking van de sociale basis is noodzakelijk om het organiseren van voorzieningen in het sociale domein aan te

laten sluiten bij het Model Veenendaal 2020. Tussen 2020 en 2023 hebben wij gewerkt aan versterking van de sociale basis. Deze ontwikkeling zetten we in het nieuwe IBK-SD 2024-2027 door, met inachtneming van landelijke en lokale ontwikkelingen, zoals de invoering van GALA. Hieronder benoemen wij enkele accenten waar wij de komende tijd de nadruk op leggen.

De sociale basis valt uiteen in een eigen netwerk, een gemeenschappelijke basis en een institutionele sociale basis. We streven ernaar dat het aanbod in de hele sociale basis inclusief is.

De komende jaren vergroten we de kansen om mee te doen en om eenzaamheid tegen te gaan verder. Dit doen we door slimmer gebruik te maken van de plaatsen waar we elkaar al tegenkomen, nu op een laagdrempeliger manier. We gebruiken hiervoor natuurlijke plekken, zoals de welzijnsontmoetingslocaties, de bibliotheek en het schoolplein. We streven ernaar dat het aanbod meer gericht is op samen doen, op ontspanning.

Dit doen we via welzijnswerk, sport, kunst, en cultuur, maar ook onderwijs en werk. Hiermee bevorderen we dat inwoners zich met elkaar verbonden voelen, ook in de wijk. Dit draagt bij aan de sociale cohesie en de leefbaarheid.

Daarnaast ondersteunen we het informele sociale netwerk. Het sociale netwerk is namelijk niet altijd in staat om zorg en ondersteuning te combineren. Er zijn grenzen aan wat mensen willen en kunnen. Zo is van mantelzorgers bekend dat zij regelmatig overvraagd worden. Ook anderen, zoals



vrijwilligers, kunnen overvraagd worden of zich overvraagd voelen.

Om de sociale basis verder te versterken is het van belang dat er goede afstemming is tussen (vrijwilligers) organisaties onderling en tussen informele en formele zorg. De gemeente heeft hier een ondersteunende rol in. Een vrijwilligersmarkt kan hieraan bijdragen, evenals het ontwikkelen van zorgpaden voor vraagstukken waar zowel informele als formele zorg bij betrokken is. Deze ontwikkelen we in gezamenlijkheid met betrokken organisaties. In Maatschappelijk Doel 3 komen we terug op het versterken van deze relatie.

6.3.1.2 Waar zetten we de komende tijd op in, een paar voorbeelden:

We bereiken het resultaat 'versterken van de sociale basis' via inspanningen, die we uitwerken in het Uitvoeringsplan Sociaal Domein. We hebben daarbij ook aandacht voor de pedagogische sociale basis. Hierbij denken we bijvoorbeeld aan de volgende inspanningen:

- We werken de GALA thema's (sociale samenhang, samenlevingsopbouw, mantelzorg, tegengaan eenzaamheid, inzet en ondersteuning van vrijwilligerswerk en professionals) integraal uit.
- We versterken de inzet op sport, kunst, cultuur om eenzaamheid tegen te gaan en de leefbaarheid in de wijken te bevorderen, bijvoorbeeld met de inzet van de app 'how are you'.
- We ondersteunen mantelzorgers beter, bijvoorbeeld door middel van een meldpunt mantelzorg en/of het optimaliseren van het gebruik van het mantelzorgcompliment
- We ondersteunen jongeren beter rond de thema's welbevinden (eenzaamheid), geld(zorgen) en veiligheid/criminaliteit.

- We verrichten de nodige inspanningen om voor de voedselbank passende huisvesting te faciliteren.

6.3.2 Subdoel 2.2: het aanbod in het sociaal domein is toegankelijk

Nog meer dan in het IBK-SD 2020-2023 zetten we in op het bevorderen van de toegankelijkheid van het aanbod. Hiermee ondersteunen we de zelfredzaamheid van onze inwoners. Om naar vermogen mee te doen is het belangrijk dat kansen voor iedereen zo bereikbaar mogelijk zijn. Wij verstaan hieronder: begrijpelijk, financieel bereikbaar, maar ook fysiek zo dichtbij mogelijk. Dit doen we nu bijvoorbeeld al via de ontmoetingslocaties van Veens Welzijn en de onafhankelijke clientondersteuners.

Uit diverse onderzoeken blijkt dat zelfredzaamheid nog wel eens wordt overschat. Stress door een stapeling van problemen tast het denk- en doenvermogen aan. Niet iedere inwoner van Veenendaal, die ondersteuning kan gebruiken, vraagt deze ondersteuning ook daadwerkelijk aan. Hiervoor zijn een aantal oorzaken aan te wijzen. Op de oorzaken en oplossingen wordt hieronder ingegaan.

6.3.2.1 De menselijke maat en het denk- en doenvermogen

We houden rekening met het denk- en doenvermogen. Zowel het denk- en doenvermogen zijn noodzakelijk om inwoners te stimuleren om gebruik te maken van het aanbod in het sociaal domein.

Door procedures begrijpelijker te maken vormt denkvermogen geen belemmering minder bij het gebruik maken van voorzieningen. Het doenvermogen wordt bevorderd door inwoners niet te overvragen en de procedure zo laagdrempelig mogelijk in te regelen.⁵⁸ Dit doen we door de formuleren gebruiksvriendelijk te maken, te werken met taalniveau B1, door processen zo eenvoudig mogelijk te maken en door middel van een inschatting van wat de inwoner 'aankan'.⁵⁹ Hiervoor is het ook nodig om persoonlijk contact te

hebben met meer kwetsbare inwoners. Zo kan beter worden ingeschat wat het denk- en doenvermogen is van een inwoner. Dit betekent ook vaststellen of de inwoner zichzelf niet overschat. We zorgen dat de inwoner niet te veel ineens moet doen en afhaakt. Er is dus aandacht nodig voor de individuele inwoner en zijn behoeften en capaciteiten.

We richten onze processen zo in dat cases waarover we twijfelen met elkaar besproken worden, waardoor een vier ogen principe ontstaat. We willen hiermee zorgen dat we gebruik maken van de ruimte die de regelgeving ons biedt, maar in het individuele geval gemotiveerd hiervan kunnen afwijken. Wij creëren hiervoor een afwegingskader, zodat het zogenaamde omgekeerd denken op een consistente en niet willekeurige manier mogelijk wordt gemaakt.

Inwoners met een ingewikkelder ondersteuningsvraag ondersteunen we het beste met persoonlijk contact, omdat dan direct helder wordt op welke onderdelen aanvullende ondersteuning nodig is.

Bij het maken van beleid hebben wij ook meer aandacht voor de menselijke maat. Zo is er in de Participatiewet, anders dan in de Wmo en de Jeugdwet, altijd veel oog voor misbruik. Dit kan ertoe leiden dat de mens achter de regels wordt vergeten. We verzachten de stelligheid van principes als de 'eigen verantwoordelijkheid' in de Participatiewet, zodat er meer speelruimte ontstaat voor maatwerk. Wij kijken dus niet alleen naar de processen, maar ook naar inhoud.

Handhaving vraagt om specifieke aandacht. Om (potentieel) misbruik van sociale zekerheid te voorkomen, is handhaving onvermijdelijk. Handhaving is ook onvermijdelijk in het kader van contractmanagement. Ook hierbij hanteren we de menselijke maat. We maken onderscheid tussen fouten, fraude en ondermijning. Afhankelijk van de overtreding en de overtreder worden dan waarschuwingen gegeven of sancties opgelegd.



6.3.2.2 Vertrouwen in de overheid

Er zijn ook andere oorzaken waarom inwoners geen hulp vragen, terwijl ze die wel nodig hebben. Zo wil een gedeelte van de inwoners autonoom zijn en geen beroep doen op de overheid. Deze afweging respecteren we.

Soms echter speelt een gebrek aan vertrouwen in de overheid een rol. Eén van de oorzaken hiervoor is dat inwoners in hun dagelijks leven steeds meer in aanraking komen met de gevolgen van het gebruik van data en algoritmen door de overheid. Data kan ingezet worden om de dienstverlening te verbeteren. Denk daarbij bijvoorbeeld aan het voorkomen niet-gebruik inkomensondersteunende maatregelen of vroegsignalering bij schulden. Het gebruik van data is echter niet altijd transparant⁶⁰ voor de burger en heeft daardoor invloed op het vertrouwen dat inwoners in de overheid hebben⁶¹. Hoewel datasturing vele kansen biedt, kan dit pas succesvol zijn als de sturing niet alleen effectief en efficiënt is, maar ook legitiem. Bij het inrichten van de processen hebben we hier oog voor en betrekken inwoners waar mogelijk⁶².

6.3.2.3 Digitalisering

Door de digitalisering van processen, waaronder aanvragen van regelingen, kunnen we efficiënter werken. Voorzieningen worden zo laagdrempelig aangeboden. Informatie over het aanbod en de aan te vragen regelingen wordt bovendien steeds meer digitaal aangeboden. Niet iedere inwoner is voldoende digitaal vaardig, zeker in de groepen inwoners die afhankelijk zijn van (een stapeling van) deze regelingen. Het beroep op het doenvermogen van deze inwoners wordt hiermee erg groot met als risico dat inwoners belangrijke regelingen niet aanvragen⁶³. Hierdoor krijgt niet elke inwoner in Veenendaal de ondersteuning die hij nodig heeft.

Er zijn al diverse vormen ontwikkeld om het aanbod

meer toegankelijk te maken, zoals het Informatiepunt Digitalisering Overheid in de bibliotheek Veenendaal en sociaalstartpunt.nl.

We blijven ernaar streven om digitale vaardigheden verder te stimuleren en het aanbod beter zichtbaar te maken voor iedereen. Daarnaast vergroten we het bereiken van de juiste inwoners door meer 'outreaching' te werken.

Zo zorgen we ervoor dat onze informatievoorziening ook toegankelijk is voor speciale doelgroepen, zoals slechtzienden, laaggeletterden en inwoners met een licht verstandelijke handicap. Ook helpen we senioren door middel van seniorenvoorlichting. Ook jongeren kunnen moeite hebben

met het invullen van digitale formulieren. Daarom heeft toegankelijkheid voor deze doelgroep ook onze aandacht. Ook is de inzet om aanbod niet enkel digitaal aan te bieden.

6.3.2.4 Taal- en cultuurbarrière

Het aantal nieuwkomers (asiel- en gezinsmigranten, ontheemden uit Oekraïne en tijdelijk opgevangen vluchtelingen) neemt toe. Het is belangrijk dat deze nieuwe inwoners de Nederlandse taal leren spreken. Dit bevordert de leefbaarheid in de wijken, de ontwikkelkansen van onze inwoners en het draagvlak in de samenleving.

Ook het ontdekken van de normen en waarden draagt hieraan bij. De gemeente Veenendaal wil daarom actief



beleid voeren om deze nieuwkomers wegwijs te maken en op te nemen in onze samenleving.⁶⁴

Daarnaast zijn er inwoners in Veenendaal, die de Nederlandse taal wel spreken, maar voor wie lezen en schrijven moeilijk gaat. Dit zijn de laaggeletterden. Ook hiervoor hebben wij oog. De inspanningen die wij, samen met onze partners (Taalhuis, voor- en vroegschoolse educatie) verrichten, zetten wij ongewijzigd voort.

6.3.2.5 Inclusie

We stemmen onze resultaten en inspanningen af op de Lokale Inclusie Agenda en (het traject naar) de visie op diversiteit en inclusie. Inspanningen op het gebied van inclusie worden nog verder uitgewerkt.⁶⁵

6.3.2.6 Waar zetten we de komende tijd op in, een paar voorbeelden:

We bereiken het subdoel 'toegankelijk aanbod' via inspanningen, die we uitwerken in het Uitvoeringsplan Sociaal Domein.

We denken hier concreet aan de volgende inspanningen:

- We maken meer gebruik van ervaringsdeskundigen en andere sleutelfiguren om voorzieningen en initiatieven uit de sociale basis voor iedereen bereikbaar te maken.
- We werken stress- en cultuursensitief.⁶⁶
- We maken onze processen nog begrijpelijker en passen onze informatievoorziening aan de doelgroep aan, bijvoorbeeld met animatiefilmpjes voor laaggeletterden of door beelden te gebruiken die de doelgroep begrijpt en/of nodig heeft.
- We ontwikkelen een afwegingskader voor maatwerk.⁶⁷

6.3.3 Subdoel 2.3: De inzet van preventie is (waar nodig) integraal

We werken samen als er sprake is van meervoudige en/

of complexe problematiek. In het IBK-SD 2020-2023 hebben we hierop ingezet en daar gaan we mee door. Op verschillende beleidsterreinen jeugdhulp, gezondheid, schuldhulpdienstverlening en welzijn is een integrale aanpak aan de orde. We pakken multi-problematische situaties integraal op, bij voorkeur preventief. Problemen signaleren we in een zo vroeg mogelijk stadium om erger te voorkomen. Landelijke ontwikkelingen, zoals de invoering van de Wet aanpak meervoudige problematiek sociaal domein (Wams) bieden extra mogelijkheden om de integrale aanpak methodisch en organisatorisch in elkaar te laten overlopen.

6.3.3.1 Positieve gezondheid en het Gezond en Actief Leven Akkoord (GALA)

We bevorderen positieve gezondheid. Dat betekent dat we de veerkracht van onze inwoners stimuleren, waarmee we ook gezondheid stimuleren. Daarmee voorkomen we zo veel mogelijk ziekte.

Zo willen we roken, overgewicht en problematisch alcoholgebruik, de grootste veroorzakers van ziekte, aanpakken. Wij stimuleren positieve gezondheid integraal; dat wil zeggen dat wij veerkracht stimuleren op het gebied van lichamelijke aspecten, mentale aspecten, zingeving, kwaliteit van leven, meedoen en het dagelijks functioneren. Veel van deze aspecten zijn uitgewerkt in Maatschappelijk Doel 1, maar we verbinden positieve gezondheid ook nadrukkelijk aan de integrale aanpak van preventie.

Vroegsignalering staat voor tijdig signaleren en reageren. Daarmee voorkomen we dat problemen groter worden. We zoeken hier de samenwerking met onze partners op. Maatschappelijk Doel 3 gaat hier verder op in. Vroegsignalering kan op allerlei gebieden, zoals gezondheid, jeugdhulp, geldproblemen. Vroegsignalering kan gaan om signalen die al vroeg in het leven, dus bij de

kinderopvang, GGD of CJG, worden gesignaleerd, maar dat hoeft niet.

Zo speelt de Jeugdgezondheidszorg van GGDrU een belangrijke rol in het sociaal domein spelen als het gaat om signaleren, normaliseren en het pedagogisch 'steviger maken' van ouders. En daarmee de basisvoorziening voor het gezond en veilig opgroeien en opvoeden. Aandachtspunt is dat deze partijen goed aangehaakt zijn op de werkwijze van de uniforme toegang en dat de bestaande loketten rechtstreeks beroep op de JGZ doen.

Het Gezond en Actief Leven Akkoord (GALA) benadrukt het belang van tijdig signaleren, passend hulp bieden en domeinoverstijgend samenwerken.⁶⁸ Sinds 2023 zetten we de meest vroege vorm van preventie in middels de interventie 'Nu niet Zwanger'. Hierbij worden professionals toegerust om het gesprek aan te gaan met kwetsbare inwoners over hun kindwens en anticonceptie. Het is nodig dat er korte lijnen zijn met de juiste expertise, zodat snel bepaald kan worden of er oplossingen binnen de context mogelijk zijn of dat opschaling of een andere interventie nodig is.

6.3.3.2 Integrale schulddienstverlening en de aanpak van geldzorgen

We hebben de afgelopen jaren geïnvesteerd in Vroegsignalering van schulden. Dat werpt zijn vruchten af; er worden minder schuldregelingen getroffen, maar meer betalingsregelingen. Het hebben van schulden of geldzorgen komt vaak samen met taalproblemen (zoals laaggeletterden en anderstaligen) en inwoners met een laag verstandelijke beperking. Het hebben van schulden of geldzorgen heeft zijn weerslag op de veiligheid en het welzijn van inwoners. Huiselijk geweld kan bespreekbaar worden gemaakt en er kunnen preventieve activiteiten worden georganiseerd. We zetten hier nu al op in door



inwoners te informeren, werkgevers alert maken, Veilig Thuis en lokale teams te versterken en te werken met de Meldcode. De komende jaren zetten we in op een integrale methodische aanpak. Ook willen we oplossingen bieden voor de inwoners die geen gebruik maken van de zorg, omdat ze de eigen bijdrage vanuit de zorgverzekering niet kunnen betalen.

6.3.3.3 Hervormingsagenda Jeugdhulp

In de Hervormingsagenda Jeugdhulp zijn tien opgaven geformuleerd. Deze opgaven houden ook verband met een integrale preventie aanpak. Zo kijken we bij de Jeugdhulp ook breed: welke problematiek speelt er op het gebied van onderwijs, armoede, schulden, huisvesting, problematiek ouders, prestatie maatschappij en verslaving. Ook moeten de meest kwetsbare jeugdigen tijdige en passende hulp krijgen en willen we dat kinderen zoveel mogelijk thuis dan wel thuis nabij opgroeien.

6.3.3.4 Preventie in de sociale basis

Voor veel mensen hangt het individueel welzijn samen met het vermogen deel te (blijven) nemen en bij te dragen aan het maatschappelijk leven, maar meedoen in de samenleving is niet voor iedereen vanzelfsprekend. Door middel van een positieve aanpak om de zelfredzaamheid te vergroten, door mensen samen te brengen en ondersteuning te bieden waar nodig, bevorderen we dat mensen kunnen meedoen. Bovendien bevorderen we dat mensen beter kunnen omgaan met tegenslagen en veranderingen in hun leven. En als het nodig is om hulp kunnen vragen. Niet iedereen kan zelfredzaam zijn, maar dit willen we wel zo goed mogelijk stimuleren.

Mensen weten zelf het beste wat goed voor hen is en dat zij daarbij ondersteuning kunnen gebruiken. Zo hebben we Welzijn op recept gestart als pilot en hier is nu structureel budget voor.

6.3.3.5 Waar zetten we de komende tijd op in, een paar voorbeelden:

We bereiken het subdoel 'preventie door middel van een integrale aanpak' via inspanningen, die we uitwerken in het Uitvoeringsplan Sociaal Domein. Hierbij denken we bijvoorbeeld aan de volgende inspanningen.

- We werken de aanpak van GALA en de hervormingsagenda Jeugdhulp uit.
- We ontwikkelen preventief jongerenwerk in combinatie met veiligheid.
- We ontwikkelen een integrale, methodische, aanpak schulddienstverlening, waarbij we vroegtijdig signaleren op andere leefgebieden. Hiervoor ontwikkelen we een kader om te borgen dat onze partners zijn toegerust op vroeg signaleren
- Waar nodig zetten we in op gedragsverandering: coaching en educatie

6.3.4 Subdoel 2.4: Normaliseren is de norm

6.3.4.1 Hervormingsagenda Jeugd

Ook met de Hervormingsagenda Jeugd zetten we in op normaliseren. Dit betekent dat wij doorgaan met gesprekken in de gemeenteraad en met de samenleving over de betekenis van normaliseren. Dit hangt ook samen met de (landelijke) inzet op afbakening van ondersteuning door gemeenten. Als daar aanleiding toe is maken we concreet wat we bedoelen met "normaal". Waar dit aan de orde is volgt dan een vertaling naar een nieuwe werkwijze en aanpassing van beleidsinstrumenten.

We gaan uit van het 'normale leven' waarbij inwoners zelfstandig en met hulp van hun omgeving functioneren en ondersteuning kunnen organiseren. Bij een ondersteuningsvraag kijken we breed en zijn we kritisch. We zetten die ondersteuning in die nodig is: zo licht mogelijk, maar direct intensief waar nodig. De versterking van de sociale cohesie en het aanbod in de sociale basis

zal niet in alle gevallen voldoende zijn om ondersteuning op maat te bieden aan inwoners. Waar nodig bieden we maatwerkvoorzieningen aan inwoners; licht en algemeen als mogelijk en complex en gespecialiseerd als het moet.

6.4.3.2 De sociale basis

Normaliseren beschrijft een beweging die we willen maken. We willen dat er minder vaak (onnodig) professionele oplossingen worden gezocht voor tegenslagen. Tegenslagen horen tot op zekere hoogte bij het leven. Niet alles wat afwijkt van het gemiddelde vraagt direct om professionele hulp. We willen dat een sterkere sociale basis inwoners helpt om meer steun te vinden in hun omgeving en minder afhankelijk te zijn van professionele hulp. Wanneer er toch professionele hulp nodig is, dan bieden we die zo licht als mogelijk en zo zwaar als nodig. We concretiseren waar dat gewenst is wat we verstaan onder 'normaal', en vertalen dit in de verordening. Dit doen we in gesprek met de gemeenteraad en de samenleving. Ook met het onderwijs is dit een continu onderwerp van gesprek.

6.4.3.3 Waar zetten we de komende tijd op in, een paar voorbeelden:

We bereiken het subdoel 'normaliseren is de norm' via inspanningen, die we uitwerken in het Uitvoeringsplan Sociaal Domein. Hierbij denken we bijvoorbeeld aan de volgende inspanningen.

- We moeten keuzes durven maken: welke inwoners hebben de zorg het hardste nodig. Soms willen we juist meer doen dan wat wettelijk gezien minimaal moet, bijvoorbeeld voor mantelzorgers. Discussies over afbakening en het afwijken van de wet voeren we altijd met de gemeenteraad.
- We werken de uitgangspunten uit de Hervormingsagenda Jeugd verder uit in nieuwe werkwijzen en (waar nodig) aanpassing van beleidsinstrumenten.



7 Maatschappelijk doel 3:

er blijft kwalitatief goede ondersteuning voor inwoners die het nodig hebben

Dit maatschappelijk doel is een uitwerking van uitgangspunten 4 en 5 uit de Visie sociaal domein. Uitgangspunt 4 is: voor ondersteuning aan inwoners op meerdere leefgebieden boeken we winst door verbinding. Uitgangspunt 5 is: we voeren regie op de resultaten van de ondersteuning.

7.1 Het maatschappelijk doel uitgelegd

De houdbaarheid van het sociaal domein in Nederland en specifiek Veenendaal staat onder druk. In brede zin staat er landelijk druk op de houdbaarheid van de zorg (WRR, 2021). Er zijn in Nederland drie problemen die steeds groter worden: de financiële houdbaarheid, de personele houdbaarheid en de maatschappelijke houdbaarheid van de zorg. Anders gezegd:

- De zorg wordt te duur in vergelijking met de rest van het leven;
- Er zijn te weinig mensen om alle zorg te leveren die nodig is;
- Mensen worden ontevreden over de beschikbaarheid en kwaliteit van zorg en wat ze ervoor moeten betalen. Hierdoor daalt het vertrouwen in de overheid.

Landelijk zijn de belangrijkste oorzaken hiervan dubbele vergrijzing en technologische ontwikkeling (hierdoor leven mensen steeds langer). Voor de gemeente Veenendaal spelen hier ook de nadruk op langer thuis wonen, de discussies met het Rijk over financiën en de stijgende vraag naar jeugdhulp een grote rol. Ook in Veenendaal hebben we in het sociaal domein groter wordende problemen met betrekking tot financiën, personeel en draagvlak. De komende jaren willen we verder met deze uitdagingen aan de slag.

7.2 De beweging die we willen gaan maken

De drie genoemde grote uitdagingen worden de komende jaren steeds groter. We kunnen niet meer alles wat we misschien zouden willen. Maar we willen wel dat er goede ondersteuning beschikbaar blijft voor de inwoners die dat echt nodig hebben. Dat begint bij het verbeteren en efficiënter maken van onze eigen ondersteuning en processen. Wanneer we inwoners beter en sneller helpen blijft er meer tijd en capaciteit over om andere inwoners te helpen. We kunnen het niet alleen: we zullen samen met inwoners en partners de grote uitdagingen van de komende jaren aan moeten pakken.

Voor het vertrouwen dat inwoners hebben in de gemeente is communicatie over wat we wel en niet kunnen en doen essentieel. De samenleving moet (weer) meer zelf op gaan lossen en dat zullen we actief moeten uitdragen. We willen de sociale basis versterken en problemen vroeg signaleren en waar mogelijk voorkomen. Dat hebben we uitgewerkt bij maatschappelijk doel 1 en 2. Deze beide bewegingen dragen volop bij aan het toekomstbestendig houden van het sociaal domein in Veenendaal.

7.3 Maatschappelijk doel onderverdeeld

In de paragrafen hieronder geven wij een toelichting op de resultaten bij maatschappelijk doel 3.

| Maatschappelijk doel | Resultaten |
|--|---|
| Er blijft kwalitatief goede ondersteuning voor inwoners die dat nodig hebben | We verstevigen de samenwerking met onze partners |
| | We vergroten de efficiëntie en de kwaliteit van de ondersteuning. |
| | We vergroten het maatschappelijk draagvlak en het vertrouwen in de overheid |
| | We bestrijden tekorten personeel en vrijwilligers |

7.3.1 Subdoel 3.1 We verstevigen de samenwerking met onze partners

Voor goede ondersteuning aan inwoners is het belangrijk om op lokaal niveau de samenwerking tussen organisaties te bevorderen. Vanuit diverse bijeenkomsten met partners komt ook de vraag om als gemeente hier de regie in te nemen en dit te faciliteren. Het is essentieel dat mensen elkaar kennen. Dit kan bijvoorbeeld door aan te sturen op gedeelde verantwoordelijkheid en aansprakelijkheid⁶⁹. Samenwerking tussen hulpverleners kan gestimuleerd worden door aandacht te hebben voor gezamenlijke doelen en overkoepelende regie, en hiervoor de benodigde tijd en middelen ter beschikking te stellen. In sommige





samenwerkingen zullen we wat meer het voortouw nemen, in andere ligt de nadruk meer op het faciliteren. Onderstaand de belangrijkste thema's waar we de komende jaren de samenwerking (verder) willen verstevigen.

7.3.1.1 Ouder worden in Veenendaal

Inwoners van Veenendaal worden steeds ouder en blijven steeds langer thuis wonen. Hierdoor stijgt het aantal inwoners dat met een zorgvraag, waaronder dementie, thuis woont. Dit legt druk op de zorg en ondersteuning vanuit meerdere wetten en financiers, op mantelzorgers en vrijwilligers en op huisvesting. Dit heeft onder andere ook gevolgen voor de fysieke leefomgeving, zoals verwerkt is in de Woonvisie 2022-2025⁷⁰. Een lokale samenwerking met alle belangrijke partners is nodig. We nemen hier als gemeente de regie in.

7.3.1.2 Sociaal domein en GGZ

In de samenwerking tussen sociaal domein en GGZ hebben we de afgelopen jaren al (goede) stappen gezet, bijvoorbeeld door de brede aanpak verward gedrag en door het interventieteam. De samenwerking tussen het sociaal domein en de GGZ versterken we de komende jaren verder. Dat is nodig omdat zeker inwoners met complexere hulpvragen vaak te maken hebben met zorg en ondersteuning vanuit zowel de geestelijke gezondheidszorg als vanuit het sociaal domein. Door deze samenwerking te intensiveren kunnen we inwoners nog beter en sneller helpen.

7.3.1.3 Integraal Zorgakkoord

Vanuit het Integraal Zorgakkoord (IZA) gaan we samenwerken met regionale partners, de zorgverzekeraar en andere gemeenten in de regio om goede zorg in de toekomst toegankelijk en betaalbaar te houden voor inwoners die dat nodig hebben. Hierbij hebben we ook oog voor integrale dienstverlening aan inwoners.



7.3.1.4 Gezond en Actief Leven Akkoord

Het Gezond en Actief Leven Akkoord (GALA) kan alleen uitvoering krijgen in samenwerking met onze lokale partners en vraagt dat we over de domeinen heen samenwerken. We werken aan een stevige verbinding tussen medisch en sociaal domein. Zo werken we in Veenendaal nu al veel samen met Eerstelijns Samenwerking Veenendaal (ESV) en versterken we deze samenwerking in het kader van GALA verder door samen vorm te gaan geven aan de ketenaanpakken.

7.3.1.5 Regionaal veiligheidsteam jeugdhulp

In 2022 zijn we via een zogenaamde ‘Proeftuin’ gestart met een regionaal veiligheidsteam en in de komende jaren ontwikkelen we dit team samen met het CJG en andere partners in de proeftuin door om zoveel mogelijk veiligheidsproblematiek al in een preventief kader op te kunnen lossen. Daarmee voorkomen we waar mogelijk ondertoezichtstellingen en/of uithuisplaatsingen. Uitgangspunt daarbij is om gezinsgericht en domeinoverstijgend te kijken wat er nodig is om rust en stabiliteit in het gezin terug te brengen. We werken aan het voorkomen van veiligheidsproblematiek.

7.3.1.6 Jeugdhulp en onderwijs

We dragen bij aan een sterke samenwerking en heldere afstemming tussen scholen, samenwerkingsverbanden, CJG en jeugdhulppartners. Door ontmoeting leren we elkaar kennen en vinden. In gesprekken krijgen algemene begrippen als “normaliseren” en de-medicaliseren vorm en inhoud. In de Foodvalley is het uitvoeringsplan Focusagenda Onderwijs – Jeugdhulp besloten. Deze agenda omvat vijf thema’s gericht op aandacht voor kinderen met het streven naar een gezamenlijke visie voor gemeenten naar normalisering en naar meer inclusief onderwijs als een overkoepelend agendapunt.

7.3.1.7 Samenwerking met werkgevers

Van werkgevers vragen wij om een stageplek, werkervaringsplaats of een betaalde baan aan te bieden aan inwoners die ondersteuning nodig hebben. De gemeente heeft hierin een voorbeeldrol. Deze groep inwoners wordt steeds groter en meer divers en de bereidheid van werkgevers komt onder druk te staan, omdat de werkgever steeds meer tijd kwijt is met begeleiding. De komende jaren versterken wij de samenwerking door werkgevers meer te ondersteunen. Daarnaast stimuleren en faciliteren we meer samenwerking tussen scholen en het bedrijfsleven voor het volgen van stages in hun vertrouwde woonomgeving.

7.3.1.8 Veenendaalpas

Ook voor volwassenen zouden financiële belemmeringen geen reden moeten zijn om verminderd deel te nemen aan de samenleving. Middels de Veenendaalpas willen we een platform creëren dat van de samenleving is. Inwoners, van jong tot oud, met weinig geld kunnen deze gebruiken om deel te nemen aan sport, cultuur en overige hobby activiteiten op een manier die bij hen past. Samen met de sociale basis, ondernemers en verenigingen zorgen we voor een aanbod zodat ook inwoners met weinig geld mee kunnen doen⁷¹.

7.3.1.9 Waar zetten we de komende tijd op in, een paar voorbeelden

We organiseren bijeenkomsten om netwerken te versterken en samenwerking te bevorderen. We onderzoeken de mogelijkheden voor aanbieders om flexibeler om te gaan met de eisen aan personeel zodat lokale werkzoekenden zonder de juiste papieren maar met de juiste competenties, meer kans krijgen

7.3.2 Subdoel 3.2: We vergroten de efficiëntie en de kwaliteit van de ondersteuning.

We willen de efficiëntie en kwaliteit van de ondersteuning

vergroten. Dat doen we omdat we daardoor inwoners beter kunnen helpen. Maar ook om de zorg houdbaar te houden: door te investeren in efficiëntie en kwaliteit kunnen we meer mensen helpen met dezelfde hoeveelheid mensen en middelen.

De gemeentelijke organisatie

We vergroten de efficiëntie in onze eigen processen. Dat is nodig omdat ook bij de gemeente de krapte op de arbeidsmarkt merkbaar is. Bovendien hebben onze processen effect op het werk van hulpverleners. Daarom hebben we aandacht voor de administratieve lasten in processen en kijken we opnieuw of elke processtap opweegt tegen het werk dat die stap kost. Daarnaast kijken we naar de mogelijkheden van digitalisering. Uiteraard hebben we daarbij aandacht voor mensen voor wie digitalisering geen oplossing is. Ook willen we meer datagestuurd gaan werken. Waar dat kan willen wij over 4 jaar kunnen voorspellen in welke wijken welke vraagstukken zijn; gaan er bijvoorbeeld meer kinderen uitvallen op school, maken inwoners meer schulden, of hebben ze juist meer zorg nodig? Met deze data kunnen we de preventieve maatregelen en andere voorzieningen minder versnipperd en doelgroepgericht inzetten.

7.3.2.2 Samenwerkingspartners

We onderhouden de relaties met onze partners en gecontracteerde partijen en sturen op het nakomen van afspraken. Hierbij zoeken we zowel samenwerking als de zakelijke houding die past bij de grote bedragen waar het in het sociaal domein over gaat. Goed ingericht contractmanagement en toezichthouderschap is daarbij essentieel. Met aanbieders spreken we onder andere over hun relatieve en gewenste omvang in Veenendaal. We zoeken een balans tussen het aantal samenwerkingspartners waar een intensieve relatie mee mogelijk is en keuzevrijheid voor de inwoners.



We (blijven) sturen op instroom, doorstroom en uitstroom bij zorgaanbieders, zodat onze voorzieningen zo optimaal mogelijk ingezet worden voor degenen die dit echt nodig hebben.

7.3.2.3 Toezicht en handhaving

Op het gebied van handhaving hebben we te maken met twee typen partijen: inwoners en aanbieders. Vooraf moeten zaken helder zijn om toezicht te kunnen houden, te controleren en te handhaven.

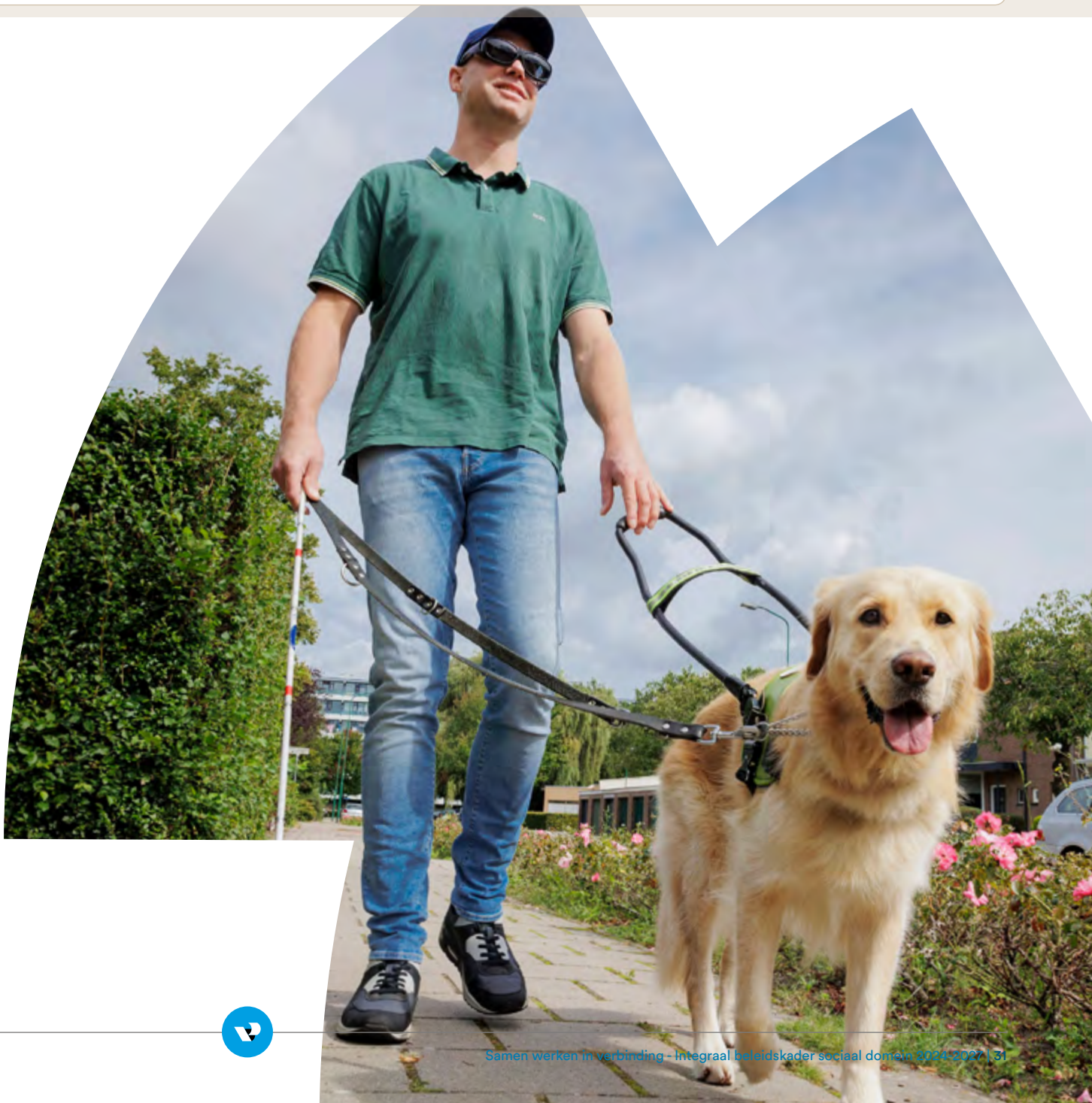
Bij inwoners hanteren we een menselijke maat. Daarbij wegen we altijd af of de inwoner de regels begrijpt, wat het doenvermogen is en hebben we empathie. Als het noodzakelijk is treden we uiteraard op bij geconstateerde fraude.

Aanbieders treden we meer zakelijk tegemoet. Wanneer er zorgen zijn over kwaliteit of rechtmatigheid van zorg of er vermoedens zijn van zorgfraude zetten we toezicht in. Hierbij zetten we in op de relatie, maar schuwen we verdergaande stappen niet.

7.3.2.4 Regie op casusniveau

Het is belangrijk dat zorgverleners samenwerken om de inwoner zo goed mogelijk te kunnen helpen. Hierbij gaat het zowel om samenwerking binnen de gemeente als daar buiten. Binnen de gemeente hebben we de uniforme toegang om een integraal plan van aanpak te kunnen maken als dat nodig is. Om de ondersteuning integraal te kunnen bieden kunnen we gebruik maken van casusregie. Vaak beleggen we dat bij een zorgaanbieder. Wanneer er sprake is van een veiligheidsvraagstuk kan het de ondersteuning integraal worden afgewogen en ingezet door middel van het interventieteam.

Bij complexe cases nemen we zelf een belangrijke rol in de procesregie. Dit doen we ook over vormen van ondersteuning waar de gemeente niet de financier van is, maar er wel een vorm van betrokkenheid van de gemeente



is. Dat is ook de opdracht die de gemeente krijgt vanuit de nieuwe Wet aanpak meervoudige problematiek sociaal domein (Wams). Op die manier verbeteren we de hulp aan inwoners.

7.3.2.5 Verbinding van ondersteuning met sport en cultuur
Waar dat kan verbinden we sport en cultuur aan de ondersteuning. In contracten met zorgaanbieders besteden we hier ook aandacht aan.

7.3.2.6 Lotgenotencontact en ervaringsdeskundigheid
We benutten lotgenotencontact en ervaringsdeskundigheid in het sociaal domein. Hierdoor willen we de kwaliteit van de ondersteuning verbeteren en tegelijkertijd inwoners motiveren om elkaar te helpen. Er zijn veel verschillende vormen van lotgenotencontact en ervaringsdeskundigheid. Sommige vormen zijn professioneel, andere vrijwillig. We maken een plan dat beschrijft wanneer we van welke vormen gebruik willen maken.

7.3.2.7 Burgerhulpverleners
Mede gezien de (dubbele) vergrijzing en het langer thuis wonen is het van belang dat Veenendaal een goed dekkend netwerk van AED's kent en er binnen Veenendaal aandacht en waardering is voor (voldoende) burgerhulpverleners.

7.3.2.8 Waar zetten we de komende tijd op in, een paar voorbeelden:

We onderzoeken welke rol digitalisering kan spelen in het ontlasten van medewerkers.

We onderzoeken welke vormen van lotgenotencontact en ervaringsdeskundigheid er al zijn en maken een plan op welke manier we dit kunnen inzetten.

7.3.3 Subdoel 3.3: We vergroten het maatschappelijk draagvlak

Om het maatschappelijk draagvlak te vergroten gaan we aan de slag met de afbakening van zorg en ondersteuning en het creëren van bewustwording. Hierdoor leveren we een bijdrage aan het vergroten van het vertrouwen in de overheid⁷².

De verschillende wetten schrijven voor wanneer inwoners zorg nodig hebben. Maar de gemeente kan ook zelf een aantal keuzes maken. Bij de tussenevaluatie van het Integraal Beleidskader 2020-2023 heeft de gemeenteraad aangegeven dat we de grenzen van de wet op mogen zoeken, maar er niet overheen mogen. Maar wat de wet voorschrijft zal niet altijd haalbaar zijn, onder andere doordat er te weinig personeel beschikbaar is. Dan moeten we kiezen welke inwoners het hardste zorg nodig hebben en zullen we mogelijk alsnog van de wet af moeten wijken. En soms willen we juist meer doen dan wat wettelijk gezien moet, bijvoorbeeld voor mantelzorgers. In de hervormingsagenda Jeugdhulp wordt aandacht besteed aan de afbakening van jeugdhulp. Discussies over afbakening en het afwijken van de wet voeren we altijd met de gemeenteraad.

7.3.3.1 Bewustwording en verwachtingsmanagement

We willen de samenleving voorbereiden op de grote uitdagingen van de komende jaren. We doen hierbij ook aan verwachtingsmanagement: de overheid kan niet alles oplossen. Door duidelijk te communiceren over wat inwoners wel en niet kunnen verwachten van de gemeente dragen we bij aan vertrouwen in de overheid.

7.3.3.2 Waar zetten we de komende tijd op in, een paar voorbeelden:

We gebruiken de publiekscampagne om bewustwording te creëren en inwoners aan te sporen om hun leven zelf en samen vorm te geven.

7.3.4 Subdoel 3.4: We bestrijden tekorten personeel en vrijwilligers

Nog meer dan beschikbare financiën gaat de beschikbaarheid van personeel bepalen hoeveel zorg en ondersteuning er mogelijk is. We pakken een actieve rol in het bestrijden van het personeelstekort in zorg en ondersteuning. Tegelijkertijd neemt ook de vraag naar vrijwilligers toe en ontstaan ook daar tekorten waar we actie op ondernemen.

7.3.4.1 Waar zetten we de komende tijd op in, een paar voorbeelden:

- Bij inkooptrajecten van zorg staat het beperken van administratieve lasten centraal;
- We stimuleren innovaties en e-Health;
- We maken afspraken met zorgaanbieders die hen helpen bij het vinden van meer personeel;
- We zetten regionaal middels de Human Capital Agenda met onderwijs en werkgevers in op scholing en werving van personeel in krapteberoepen zoals de zorg.



8 Randvoorwaarden

Met de opgenomen beoogde effecten en genoemde inspanningen als voorbeeld in dit IBK, willen we de komende jaren invulling geven aan de transformatie in het sociaal domein, zoals beoogd met de “Visie sociaal domein” en “Model Veenendaal 2020”. Als niet voldaan wordt aan deze randvoorwaarden kan dit een bedreiging vormen voor de gewenste inhoudelijke ontwikkeling.

| Randvoorwaarde | Toelichting |
|--|--|
| Ambitie versus middelen | Ambitie wordt voor een deel begrensd door financiële middelen. Nu is nog veel onbekend over de meerjarenperspectieven. Vooralsnog verwachten we dat de financiële mogelijkheden na 2026 fors teruglopen |
| Ambitie versus personeelstekorten | Er is een toenemende vraag naar vrijwilligers en er wordt meer en/ of andere deskundigheid verwacht |
| Uitvoeringsplannen samen met partners opstellen | Nadrukkelijk zoeken we verbinding met partners. Uitvoeringsplannen willen we gezamenlijk met relevante partners opstellen. Daarbij krijgen partners ook een rol in de uitvoering van de plannen. |
| Financiële en afwegingsruimte om de menselijke maat toe te kunnen passen. | Bespreekbaar maken van risicovoller besturen, waar ligt de grens. Meer maatwerk betekent een gedeeld denkkader waarbinnen we handelen. Meer maatwerk betekent ook meer interne overlegstructuren zodat domeinen niet tegenstrijdig adviseren maar samenwerken om daarmee de inwoner verder te helpen. Maatwerk betekent meer inzet en tijd van medewerkers. |
| Coördinatie uitvoering IBK | Het IBK wordt in november 2023 vastgesteld en kent tal van doelen, subdoelen en inspanningen. Uitvoering vindt plaats binnen de staande organisatie en met partners. Op basis van het IBK worden trajecten en projecten gestart. Jaarlijks wordt hierover gerapporteerd via een effectmonitor. Maak iemand binnen de organisatie verantwoordelijk voor de coördinatie daarvan. Hij/zij houdt de voortgang van de projecten in de gaten, stuurt waar nodig aan, initieert en rapporteert over de uitvoering van het IBK. Een beperkt “opgavebudget” kan helpen zaken vlot te trekken. |
| Beleidsvrijheid inrichting lokale teams | Landelijke ontwikkeling van standaardisering levert druk op de lokale beleidsvrijheid van de inrichting van lowwkale teams. |
| Flexibel in kunnen spelen op ontwikkelingen om snel en tijdig bij te kunnen sturen. | Als gemeente zijn we afhankelijk van onder andere inwoners, organisaties en het Rijk om de richting van het integraal beleidskader te kunnen realiseren. Ook economische ontwikkelingen zijn van invloed, evenals de inzet van werkgevers en ondernemers. Naast deze ontwikkelingen leven we in een snel veranderende samenleving. Robotisering, mondialisering en individualisering zijn van invloed op de ontwikkelingen in het sociaal domein. |
| Voor een uniforme werkwijze moeten we dezelfde ‘taal’ spreken | Dit vraagt om investering in gespreksvaardigheden, zelfde taal (leren) spreken en uniforme werkwijze uitwerken |
| Voor inwoners die dat nodig hebben blijft er kwalitatief goede zorg beschikbaar, ook als we af en toe van de wet moeten afwijken om dat te bereiken. | We zijn gehouden aan de wet. Daarbinnen moeten we opereren. De wet staat echter ook toe dat als strikte toepassing van wetten en beleidsregels tot onevenredige uitkomsten leidt, het bestuursorgaan in concrete gevallen van de regels dient af te wijken. |



Samenvatting Doelen

| Maatschappelijk doel | Subdoel |
|---|---|
| 1. We streven naar bestaanszekerheid voor alle inwoners | 1.1 We zetten in op het verkleinen van de effecten van inkomensongelijkheid |
| | 1.2 We zetten in op een zo passend mogelijke woonruimte |
| | 1.3 Iedereen doet mee naar vermogen |
| | 1.4 We zetten in op het bestrijden van gezondheidsverschillen. |
| | 1.5 Iedereen heeft een zo passend mogelijke dagbesteding |
| 2. We bevorderen zelfredzaamheid | 2.1 De sociale basis is (samen met onze partners) versterkt |
| | 2.2 Het aanbod in het sociaal domein is toegankelijk |
| | 2.3 De inzet van preventie is uitgebreid met een integrale aanpak |
| | 2.4 Normaliseren is de norm |
| 3. Er blijft kwalitatief goede ondersteuning voor inwoners die dat nodig hebben | 3.1 We verstevigen de samenwerking met partners |
| | 3.2 We vergroten de efficiëntie en de kwaliteit van de ondersteuning. |
| | 3.3 We vergroten het maatschappelijk draagvlak en het vertrouwen in de overheid |
| | 3.4 We bestrijden tekorten aan personeel en vrijwilligers |



Bijlage 1: afkortingen

| | | | |
|--------------|--|--------------|---|
| AOW | Algemene Ouderdomswet | Min. van SZW | Ministerie van Sociale zaken en werkgelegenheid |
| AP | Autoriteit Persoonsgegevens | NIBUD | Nationaal Instituut voor Budgetvoorlichting |
| AVG | Algemene verordening gegevensbescherming | Nza | Nederlands Zorgautoriteit |
| AWB | Algemene wet bestuursrecht | OOGO | Op Overeenstemming Gericht Overleg (betreft overleg met de SWV's) |
| BOSS | Bewegen, Ontmoeten, Sporten en Spelen | PGB | Persoonsgebonden budget |
| BRP | Basisregistratie Personen | PW | Participatiewet |
| BSN | Burger service nummer | ROB | Raad openbaar Bestuur |
| BSO | Buitenschoolse Opvang | RKC | Rekenkamer commissie |
| CAK | Centraal Administratie Kantoor | RMC | Regionale Meld- en Coördinatiefunctie voortijdig schoolverlaten |
| CBS | Centraal Bureau voor de Statistiek | SD | Sociaal Domein |
| CIZ | Centrum Indicatiestelling Zorg | SMART | Specifiek, Meetbaar, Acceptabel, Realistisch en Tijdgebonden |
| CJG | Centrum voor Jeugd en Gezin | SVB | Sociale verzekeringsbank |
| COA | Centraal Orgaan Opvang Asielzoekers | UWV | Uitvoeringsinstituut Werknemers Verzekeringen |
| CPB | Centraal Planbureau | Wajong | Wet werk en Arbeidsondersteuning jonggehandicapten |
| CR | Cliëntenraad | WBP | Wet bescherming persoonsgegevens |
| CVZ | College voor zorgverzekeringen | WIA | Wet werk en inkomen naar arbeidsvermogen |
| EB | Eigen bijdrage | WOO | Wet open overheid |
| GALA | Gezond en actief leven | WRR | Wetenschappelijke raad van regeringsbeleid |
| GGD | Gemeenschappelijke Gezondheidsdienst | WSNP | Wet schuldsanering natuurlijke personen |
| GZ | Gehandicaptenzorg | WW | Werkloosheidsuitkering |
| GGZ | Geestelijke GezondheidsZorg | SVMN | Samen Veilig Midden Nederland |
| IB | Inlichtingenbureau | SWV | Samenwerkingsverbanden passend onderwijs |
| IBK-SD | Integraal beleidskader sociaal domein | VNG | Vereniging Nederlandse Gemeenten |
| IKC | Integraal Kindcentrum | VSV | Voortijdig schoolverlaters |
| IKZ | informatieknoppunt zorgfraude | VVE | Voor- en Vroegschoolse Educatie |
| IPW | Instituut voor publieke waarden | WAMS | Wet aanpak meervoudige problematiek sociaal domein |
| IZA | Integraal Zorgakkoord | Wgs | Wet gemeentelijke schuldhulpverlening |
| LEA | Lokaal Educatieve Agenda | WI | wet inburgering |
| LIA | Lokale Inclusie Agenda | Wlz | Wet langdurige zorg |
| LKS | Loonkostensubsidie | Wmo | Wet maatschappelijke ondersteuning |
| LVG | Licht verstandelijke gehandicapten | WSP | Werkgevers Servicepunt regio FoodValley |
| MD | Maatschappelijk Doel | ZIN | Zorg in natura |
| Min. van VWS | Ministerie van volksgezondheid, welzijn en Sport | Zvw | Ziektekostenwet |

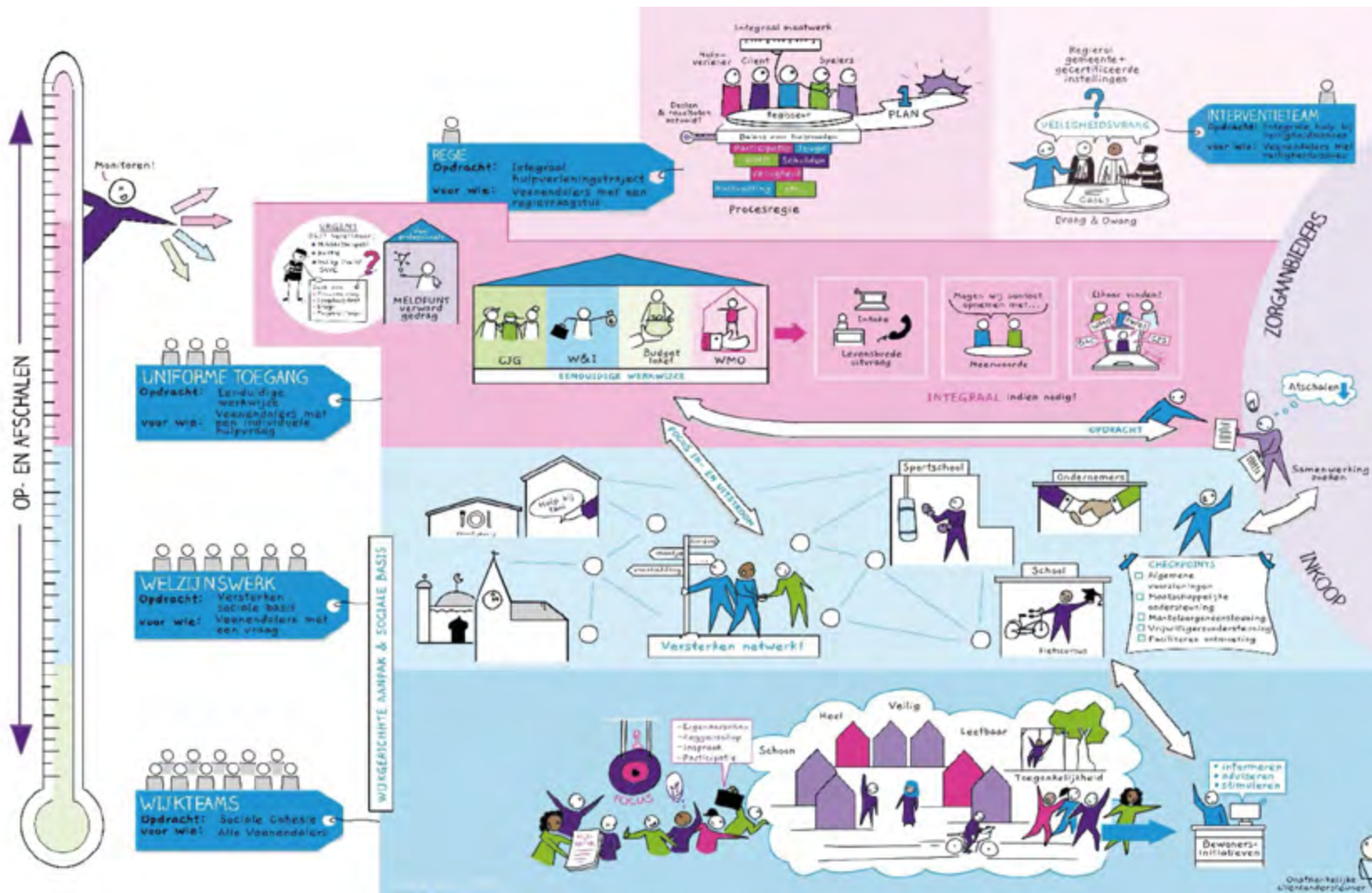


Eindnoten

- 1 Deze verplichtingen volgen uit de Jeugdwet (artikel 2.2), de Wet maatschappelijke ondersteuning (artikel 2.1.2), de Wet gemeentelijke schuldhulpverlening (artikel 2) en de Wet Publieke Gezondheid
- 2
- 3 In hoofdstuk 4 vindt u een uitleg van de termen normalisering en demedicalisering
- 4 zie WRR 2023: *Weten is nog geen doen. Een realistisch perspectief op redzaamheid* Naast denkvermogen is 'doenvermogen' minstens zo belangrijk om aan de hoge eisen van de participatiesamenleving te kunnen voldoen. De overheid verwacht van burgers steeds vaker dat ze zelfredzaam zijn op het gebied van gezondheid, persoonlijke financiën en de arbeidsmarkt. De WRR vraagt met dit rapport aandacht voor het belang van niet-cognitieve vermogens, zoals een doel stellen, in actie komen, volhouden en om kunnen gaan met verleiding en tegenslag.
- 5 Dit regiobeeld geeft inzicht in: 1. Prognoses van en ontwikkelingen in de zorgbehoefte en andere relevante informatie over de bevolking van de regio; en 2. De capaciteit en prestaties van zorg, sociaal domein en ondersteuning in de regio.
- 6 zie bijlage x voor de uitwerking van onze Lokale Inclusie Agenda Veenendaal 2022-2024 met betrekking tot de toegankelijkheid.
- 7 SMART betekent: Specifiek, Meetbaar, Acceptabel, Realistisch en Tijdgebonden
- 8 Theoretische benadering van armoede, SCP 2019.
- 9 CBS februari 2023.
- 10 De winst van het sociaal domein Een slimme investering in bestaanszekerheid, kansgelijkheid en gezondheid VNG/Divosa, maart 2021.
- 11 Rekenkamercommissie Veenendaal: Menselijke maat gewogen, 2023.
- 12 Kennisnetwerk Jeugd Haaglanden 2021: Normaliseren een nadere verklaring.
- 13
- 14 Maatschappelijke participatie: actief meedoen in de samenleving | Loketgezondleven.nl
- 15 <https://www.iph.nl/positieve-gezondheid/wat-is-het/>
- 16 Preventie | Wat is preventie? | Volksgezondheid en Zorg (vzinfo.nl)
- 17 Verweij-Jonker Instituut, *Leren sturen en verantwoorden in de sociale basis*, 2022
- 18 World Health Organization.
- 19 Zelfredzaamheidsmatrix, GGD 2017.
- 20 Hoff e.a., 2019)
- 21 Van den Muijsenbergh, 2019; Christoffels et al., 2016
- 22 Movisie, *Werken aan bestaanszekerheid*, 2022
- 23 Movisie, *Bestaanszekerheid onder druk*, 2022
- 24 Bregman, 2013; Vijlbrief & Van Mourik, 2020
- 25 Zie bijlage voor De Hervormingagenda Jeugd waarin staat dat we Jeugdhulp steviger verbinden aan aanpalende domeinen zoals het onderwijs, volwassenen-ggz en bestaanszekerheid
- 26 <https://dashboards.cbs.nl/v3/SchuldenproblematiekInBeeld/>. Er wordt gewerkt aan een lokale koppeling tussen het aantal inwoners met Jeugdzorg en schulden.
- 27 Het wetsvoorstel Wet aanpak meervoudige problematiek sociaal domein (Wams), waarbij wordt beoogd de knelpunten weg te nemen bij de aanpak van meervoudige problematiek, biedt kansen om deze problematiek integraal aan te pakken.
- 28 Centraal en cultureel planbureau, *The causal effects of employment on mental health and criminality for disabled workers*, 2021
- 29 Nationale Ombudsman, *Sociale minima in de knel*, 2022
- 30 Zie Bijlage Evaluatie Minimaregelingen 2020-2023
- 31 Nationale Ombudsman, *Ongelijke toegang tot de energietransitie*, 2022
- 32 Van Lanen, *Hoe je woonwijk je kansen bepaalt*, 2022
- 33 <https://www.loketgezondleven.nl/integraal-werken/succesfactoren/participatie/maatschappelijke-participatie>
- 34 Deze agenda heeft betrekking op zowel de fysieke als de sociale en digitale omgeving en heeft een looptijd van 2022-2024 waarna een vernieuwde versie zal worden opgesteld. Van 2024-2034 zal de gemeente aan diversiteit en inclusie werken volgens een gemeentebrede, integrale visie. Het doel van de visie is om het omgaan met diversiteit en het werken aan inclusie op alle vlakken te borgen zodat inwoners van Veenendaal geen maatschappelijke of fysieke belemmeringen voelen en waardoor iedereen onderdeel van de samenleving kan zijn, zonder uitsluiting. Zie bijlage.
- 35 Zie bijlage
- 36 Zie bijlage
- 37 Zie ook MD 2
- 38 Zie bijlage
- 39 Zie bijlage voor het Sportakkoord Veenendaal
- 40 Zie cultuurvisie bijlage
- 41 Zie bijlage
- 42 BOSS staat voor Bewegen, Ontmoeten, Sporten en Spelen
- 43 <https://www.iph.nl/kennisbank/wat-is-positieve-gezondheid/>
- 44 Zie Maatschappelijk Doel 2
- 45 Pharos 2021
- 46 Baigi et al., 2008; Shahidi et al., 2019; Van Gaalen & Kazemier, 2015; Løylund et al., 2011
- 47 Naper, 2009; Pharos2021; Marttila et al., 2010
- 48 Zie bijlage over GALA
- 49 Zie Bijlage Evaluatie minimaregelingen
- 50 Zie bijlage
- 51 Nationale Ombudsman, *Meedoen zonder beperkingen*, 2022
- 52 Sociaal en Cultureel Planbureau, *The causal effects of employment on mental health and criminality for disabled workers*, 2021
- 53 Zie bijlage Onderwijsachterstandenbeleid
- 54 Zie bijlage
- 55 Deze worden gefinancierd vanuit de geormerkte middelen 'gemeentelijk onderwijsachterstandenbeleid'
- 56 Hiermee bedoelen we een actieve en preventieve ondersteunende manier van werken met oog voor de menselijke maat.
- 57 Model Verweij-Jonker
- 58 WRR, *Weten is nog geen doen. Een realistisch perspectief op redzaamheid*, april 2017.
- 59 Taalniveau B1 staat voor eenvoudig Nederlands. De overgrote meerderheid van de bevolking begrijpt teksten op taalniveau B1. Ook mensen die geen (hoge) opleiding hebben gehad. Een tekst op B1-niveau bestaat uit makkelijke woorden die bijna iedereen gebruikt.
- 60 ROB, *Sturen of gestuurd worden* (2021)
- 61 *Een burger is geen dataset*. Ombudsvisie op behoorlijk gebruik van data en algoritmen door de overheid. Nationale Ombudsman. Maart 2021
- 62 Zie ook rapport ROB, *gezag herwinnen*, 2022. De Raad concludeert dat de overheid over steeds minder zaken iets te zeggen heeft en daar waar zij het voor het zeggen wil hebben niet kan rekenen op de vrijwillige aanvaarding van haar macht door burgers. Daarom is het volgens de Raad van belang dat de overheid haar gezag herwint door te investeren in haar eigen gezagswaardigheid, gedefinieerd door diens bekwaamheid, betrouwbaarheid en betrokkenheid
- 63 Doenvermogen tools. WRR september 2020.
- 64 Wetenschappelijk beleid voor het regeringsbeleid, *Samenleven in verscheidenheid*. Beleid voor de migratie samenleving, 2022
- 65 Zie bijlage LIA
- 66 stress-sensitief werken betekent dat je weet wat de impact van stress kan hebben op de inwoner. Je bent je bewust van de vooroordelen die je hebt. Cultuursensitief werken betekent dat je rekening houdt met de culturele achtergrond en waarden van de inwoner en daarop afgestemde ondersteuning biedt.
- 67 Bijvoorbeeld Wat is de Waardendriehoek en hoe gebruik ik het? — IPW's Doorbraakmethode
- 68 Het gaat om de ketenaanpakken: Welzijn op recept, Kansrijke Start, Valpreventie, Kind naar gezond gewicht en de Gecombineerde Leefstijl Interventie voor volwassenen.
- 69 Plaisier en Den Draak 2021
- 70 Zie bijlage?
- 71 Zie bijlage Evaluatie Minimaregelingen
- 72 Zie ook paragraaf 5.3.2



Bijlage 2: Model Veenendaal 2020



Bijlage 3:

Participatietraject Integraal beleidskader Sociaal Domein 2024 2027

| Raad | 12-4-'22 | 10-5-'22 | 8-11-'22 | 7-3-2023 | 23-3-2023 | 9-5-2023 | 1-6-2023 | 31-10-2023 | 16-11-2023 | 2024 |
|--|--------------------------|-----------------------|--------------------|----------------------|-----------|-----------------------------|------------------------------|----------------------------------|-----------------|------|
| Tussenevaluatie IBK '20-23 | Thema samenleving | Aftrapbijeenkomst IBK | Sociaal domein | statuutnie | | Op weg naar IBK 2024 | effectmonitor SD 2022 | IBK 2024-2027 | IBK 2024-2027 | |
| kennismaken evaluatie consultatie stellingen | informerend | beeldvormend | beeldvormend | besluitvorming | | consulteren | verantwoorden | beeldvormend | vaststellen | |
| | Introductie thema | Lezing SCP | | vaststellen: | | Proces toelichten | uitvoering SD 2022 | Casuïstiek Sociaal domein | Kennis nemen | |
| | deelsessies. | deelsessies: | deelsessie | afbakening | | deelsessie/begrippen | wensen 2024 ev | | start notitie | |
| | WMO/sociale basis | normaliseren | wmo-forum | focuspunten | | mens maat/normaliseren | | | uitvoeringsplan | |
| | jeugd en onderwijs | handhaving | onderzoekssyst. PW | | | zelfredzaamh./sociale basis | | | | |
| | Veiligheid | | werkwijze wmo | | | kansengelijkheid/preventie | | | | |
| | minima/schulddienstverl. | | | | | | | | | |
| Inwoners/breed | april '22 | | | januari 2023 | | | | | | |
| input raadsakkoord | | | | Input IBK | | | | | | |
| stadsgesprekken | | | | straat interviews | | | | | | |
| wijkgesprekken | | | | doelgroep interviews | | | | | | |
| online | | | | online | | | | | | |
| Intern | 14-6-2023 | januari/febr 2023 | | | | mei/juni 2023 | aug/sept 2023 | | | |
| | Heimiddag SD | input startnotitie | | | | input/meeschrijven IBK | opstellen uitvoeringsplannen | uitwerken uitvoeringsplannen | uitvoeren > | |
| | | | | | | teampannen | wijze van uitvoering | | | |
| Partners en contractpartijen | | | | 24-1-2023 | | 25-5-2023 | august | 21-sep | | |
| Veens | | | | dialogosessie Veens | | dialogosessie Veens | consultatie IBK | dialogosessie Veens | | |
| | | | | | | | input uitvoeringsplannen | | | |
| | | | | | | | input knersplan welzijn | | | |
| andere partners en uitvoerenden | | | | | | | consultatie IBK | | | |
| | | | | | | | input uitvoeringsplannen | uitwerken uitvoeringsplannen | uitvoeren > | |
| Adviesorganen | | januari | | maart | | juni | augustus | september | | |
| input tussen-evaluatie | | input startnotitie | | Input IBK | | input IBK | formeel adviestraject | reactie op advies college | | |
| formeel | | informeel | | thema's | | invullen begrippen | | interpreteren uitvoeringsplannen | | |



Bijlage 4: GALA

Wat is het GALA?

In het GALA (Gezond en Actief Leven Akkoord), dat op 3 februari jongstleden is ondertekend, hebben de Vereniging van Nederlandse Gemeenten (VNG), GGD GHOR Nederland, Zorgverzekeraars Nederland (ZN) en het ministerie van Volksgezondheid, Wetenschap en Sport gezamenlijk afspraken gemaakt op het gebied van gezondheid en welbevinden. Met als doel het bouwen van een fundament voor een gerichte lokale en regionale aanpak op het gebied van preventie, gezondheid en sociale basis. De stip op de horizon is een gezonde generatie in 2040, met weerbare, gezonde mensen die kunnen opgroeien, leven, werken en wonen in een gezonde leefomgeving met een sterke sociale basis. Waarin de fysieke en mentale gezondheid vanaf het prille begin, de eerste 1000 dagen, wordt bevorderd en behouden en waar speciale aandacht uitgaat naar mensen in kwetsbare situaties. Daarbij is het doel dat de uitvoering van GALA bijdraagt aan het betaalbaar houden van het zorgstelsel.

GALA zet in op de volgende gezondheidsdoelen:

1. Terugdringen gezondheidsachterstanden (waaronder Kansrijke Start)
2. Een gezonde fysieke leefomgeving die uitnodigt tot bewegen en ontmoeten
3. Het versterken van (de verbinding met) de sociale basis
4. Een gezonde leefstijl
5. Het versterken van de mentale weerbaarheid en mentale gezondheid
6. Vitaal ouder worden
7. Domeinoverstijgende inzet vanuit een regionale preventie-infrastructuur

Lokale uitvoering van het GALA

In Veenendaal werken we al langer aan deze gezondheidsdoelen middels de lokale nota Volksgezondheid, het Preventieakkoord, onze coalitie Kansrijke Start, Gezond in de Stad, sportakkoord en sportbeleid. Het gaat daarbij in grote mate over een samenhangende aanpak met partners zoals Stichting Sportservice Veenendaal, Veens Welzijn, Eerstelijns Samenwerking Veenendaal en GGD regio Utrecht. De lokale uitvoering van het GALA in Veenendaal bouwt hiermee voort op een solide basis.

In juli is het sportakkoord herijkt. Hierin leggen we de focus op zes landelijke thema's, welke we naar de lokale context hebben vertaald. Te weten:

- Inclusie en diversiteit
- Sociaal veilige sport
- Vitale sportaanbieders
- Vaardig in bewegen
- Ruimte voor sport en bewegen
- Maatschappelijke waarde van topsport

Vanaf 2024 hebben we geen aparte lokale nota Volksgezondheid meer. We hebben ervoor gekozen om het lokale volksgezondheidsbeleid integraal onderdeel te laten zijn van het Integraal Beleidskader Sociaal Domein (IBK). De thema's uit het GALA zijn daarmee ook onderdeel van het IBK, waardoor de lokale uitvoering onderdeel gaat uitmaken van het uitvoeringsplan van het IBK.

In het kort richt de lokale uitvoering van het GALA zich op:

- Het aanpassen van de Brede Regeling Combinatiefuncties naar de nieuwe bestuurlijke afspraken en het koppelen van de functionarissen aan doelen in het GALA.
- Het terugdringen van gezondheidsachterstanden en een Kansrijke Start middels een doorstart van de GIDS-projecten, inzet van laagdrempelige activiteiten gericht op ontmoeten, inzet erkende interventies zoals Stevig Ouderschap en Nu Niet Zwanger en voortgang van de coalitie Kansrijke Start.
- Een gezonde leefomgeving, in 2023 koppelen we dit aan het BOSS-beleid van de gemeente, in 2024 en verder zetten we in op een hitteplan en versterken van gezondheidskennis aan de Omgevingstafels.
- Versterken van de sociale basis middels inzet van de ABCD-methode, uitbreiding mantelzorgondersteuning door Veens Welzijn, onderzoek naar de mogelijkheden voor een coalitie of netwerk 'Eén tegen eenzaamheid' en uitbreiding van Welzijn op Recept naar meer praktijken in Veenendaal.
- Het vergroten van het mentaal welbevinden en verminderen van middelengebruik onder jongeren middels de interventie Opgroeien in een Kansrijke Omgeving (onder voorbehoud van politiek en bestuurlijk draagvlak).
- Het inrichten van een ketenaanpak overgewicht en obesitas voor volwassenen en kinderen.
- Het inrichten van een ketenaanpak valpreventie.



Bijlage 5: wettelijk kader

Binnen het sociaal domein zijn er verschillende wetten waarmee de gemeente werkt. In deze wetten zijn de opdrachten opgenomen waaraan gemeenten in ieder geval lokaal uitvoering moeten geven.

Het IBK-SD 2024-2027 geeft richting aan deze opgaven en dekt voor een groot deel de verplichtingen af. Daar waar het integraal beleidskader geen of onvoldoende duiding geeft, zijn de uitvoeringsplannen leidend. Omdat er meerdere wetten aan het IBK-SD 2024-2027 ten grondslag liggen, geven we in dit hoofdstuk een overzicht van een aantal belangrijke punten.

Jeugdwet

Het doel van de jeugdwet is dat jeugdigen gezond en veilig kunnen opgroeien. Op basis van de jeugdwet moeten gemeenten periodiek een beleidsplan maken voor de preventie en jeugdhulp, uitvoering van kindbeschermingsmaatregelen en jeugdreclassering. Dit beleid is ten minste gericht op (art. 2.1 en 2.2):

- Vroegsignaleren en preventie
- Bevorderen van het opvoedkundig klimaat in gezinnen en de sociale omgeving;
- Bevorderen van opvoedvaardigheden van ouders
- Versterken van de eigen mogelijkheden en het probleemoplossend vermogen van jeugdigen en hun sociale omgeving

- Bevorderen van veiligheid van jeugdigen in gezinnen
- Integrale hulp bij meervoudige problematiek, en
- Het tot stand brengen en uitvoeren van familiegroepsplannen.

Wet maatschappelijke ondersteuning (Wmo)

Meedoen aan het maatschappelijk leven is het doel van de Wmo. De gemeente stelt een periodiek beleidsplan op voor ondersteuning op het gebied van zelfredzaamheid, participatie, beschermd wonen en opvang. Hierin komt in ieder geval aan bod wat we doen dat gericht is op (art. 2.1.2):

De toegankelijkheid voor mensen met een beperking bevorderen en, in samenwerking met team Veiligheid, de leefbaarheid en veiligheid vergroten en huiselijk geweld voorkomen.

- Mantelzorgers en vrijwilligers faciliteren
- Vroegtijdig vaststellen van hulpvragen voor ondersteuning
- Voorkomen dat hulpvragen voor ondersteuning nodig zijn
- Algemene voorzieningen bieden voor ondersteuning
- Maatwerkvoorzieningen bieden voor mensen die niet de eigen kracht hebben om zelfredzaam te zijn of om te kunnen participeren
- Maatwerkvoorzieningen bieden voor mensen die beschermd wonen of opvang nodig hebben als gevolg van psychische problemen of die hun thuissituatie moeten hebben verlaten vanwege veiligheidsrisico's (bijvoorbeeld huiselijk geweld)
- Uitwerking van het VN-verdrag inzake de rechten van personen met een handicap

Participatiewet

De Participatiewet streeft naar het waarborgen van een bestaansminimum. Zo veel mogelijk mensen met of zonder arbeidsbeperking naar werk en het maatschappelijk leven begeleiden. De gemeente biedt daarbij ondersteuning aan inwoners die dat nodig hebben. Daarnaast biedt de gemeente ook inkomensondersteuning zoals de bijstand.

Wet publieke gezondheidszorg

Deze wet heeft als doel dat gemeenten maatregelen nemen om de gezondheid van inwoners te bevorderen en te beschermen. Dit is deels bevestigd bij de GGD regio Utrecht. Verder regelt de gemeente de uitvoering van de jeugdgezondheidszorg evenals, onder andere, het volgen en signaleren van de ontwikkelingen van jeugdigen, het inschatten van behoeften aan zorg, de preventie van bepaalde stoornissen en het geven van voorlichting en advies.

Wet Inburgering

De wet inburgering is in 2022 herzien. Het doel van de wet inburgering is zorg te dragen voor een snelle integratie van nieuwe inwoners uit andere landen. Inburgering is verplicht voor alle volwassen statushouders, gezinsmigranten en overige migranten. In de nieuwe wet inburgering hebben gemeenten een regierol en is er een aanbodplicht voor leerroutes om mensen snel te integreren.

Wet gemeentelijke schuldhulpverlening (Wgs)

De Wgs is in het leven geroepen om inwoners te ondersteunen bij financiële zelfredzaamheid. De gemeente stelt hierbij een plan op over de integrale schuldhulpverlening en de maatregelen die voorkomen dat mensen in de financiële problemen komen (art. 2).



Wettelijke verplichtingen in IBK

Met het IBK geven we uitvoering aan de wettelijke verplichting uit verschillende wetten dat de gemeenteraad periodiek een beleidsplan vaststelt. Het gaat hierbij om de

Wmo2015, de Jeugdwet, de Participatiewet, de wet op de publieke gezondheidszorg en de wet op de gemeentelijke schuldhulpverlening.

In deze wetten staan verschillende onderdelen die in een

dergelijk beleidsplan moeten staan. De meeste van deze onderdelen komen terug in het IBK-SD 2024-2027. Enkele onderdelen staan hier echter niet in. Deze onderdelen staan in deze bijlage.

Wet maatschappelijke ondersteuning 2015

| Wettelijke verplichting | Uitwerking |
|---|--|
| Het plan beschrijft de beleidsvoornemens inzake door het college te nemen besluiten of te verrichten handelingen die erop gericht zijn: (...) alsmede huiselijk geweld te voorkomen en te bestrijden (artikel 2.1.2 tweede lid onder a) | De handelingen die het college doet voor het voorkomen en bestrijden van huiselijk geweld staan in de Regiovisie Huiselijk Geweld. |
| Het plan beschrijft de beleidsvoornemens inzake door het college te nemen besluiten of te verrichten handelingen die erop gericht zijn: de participatie van ingezetenen die geestelijke gezondheidszorg nodig hebben, te versterken. (artikel 2.1.2 tweede lid onder i) | Dit doet het college op meerdere manieren, waaronder: <ul style="list-style-type: none">• Het realiseren van een doorlopende lijn van arbeidsparticipatie (simpel switchen);• Het begeleiden van inwoners naar vrijwilligerswerk of betaald werk;• Het bieden van zinvolle dagbesteding. |
| Het plan is erop gericht dat: cliënten die beschermd wonen of opvang ontvangen, een veilige woonomgeving hebben en, indien mogelijk, weer in staat zijn zich op eigen kracht te handhaven in de samenleving (artikel 2.1.2 derde lid onder b) | Dit is uitgewerkt in het uitvoeringsplan Beschermd Wonen. |
| In het plan wordt bijzondere aandacht gegeven aan: keuzemogelijkheden tussen aanbieders voor degenen aan wie een maatwerkvoorziening wordt verstrekt, waarbij rekening wordt gehouden met de godsdienstige gezindheid, de levensovertuiging en de culturele achtergrond van cliënten, in het bijzonder voor kleine doelgroepen (artikel 2.1.2 vierde lid onder c) | Hieraan geven we uitvoering door middel van het inkopen van immateriële ondersteuning. |
| In het plan wordt bijzondere aandacht gegeven aan: de wijze waarop ingezetenen worden geïnformeerd over de personen die kunnen optreden als vertegenwoordiger van een cliënt die niet in staat kan worden geacht tot een redelijke waardering van zijn belangen ter zake (artikel 2.1.2 vierde lid onder d) | Dit communiceren we in het persoonlijk contact met de inwoner of zijn of haar vertegenwoordiger. |
| In het plan wordt aangegeven: op welke wijze de gemeente artikel 2.1.7 (tegemoetkoming meerkosten chronisch zieken) toepast dan wel de reden om dat artikel niet toe te passen (artikel 2.1.2 vijfde lid) | De compensatie meerkosten chronisch zieken en gehandicapten is met de vaststelling van de Programmabegroting 2020 en de meerjarenraming 2021-2023 komen te vervallen. Bij de eerste wijziging van de Integrale Verordening Sociaal Domein is de regeling weer opgenomen en bij de tweede wijziging van deze verordening is de tegemoetkoming voor de duur van een jaar verhoogd. |
| In het plan wordt aangegeven: welke resultaten het gemeentebestuur in de door het plan bestreken periode wenst te behalen, welke criteria worden gehanteerd om te meten hoe deze resultaten zijn behaald en welke prestatie-indicatoren worden gehanteerd ten aanzien van aanbieders. | De prestatie-indicatoren ten aanzien van aanbieders komen terug in de contracten met de betreffende aanbieders. |



Wet gemeentelijke schuldhulpverlening (WGS)

| Wettelijke verplichting | Uitwerking |
|---|--|
| De gemeenteraad stelt een plan vast dat richting geeft aan de integrale schuldhulpverlening aan de inwoners van zijn gemeente. | Dit staat in het IBK-SD 2024-2027 |
| De gemeenteraad stelt het plan telkens voor een periode van ten hoogste vier jaren vast. Het plan kan tussentijds gewijzigd worden. | Het IBK-SD 2024-2027 heeft een looptijd van vier jaar |
| Het plan bevat de hoofdzaken van het door de gemeente te voeren beleid betreffende integrale schuldhulpverlening en het voorkomen dat inwoners schulden aangaan die ze niet kunnen betalen. | Dit staat in het IBK-SD 2024-2027 |
| In het plan wordt in ieder geval aangegeven: a. welke resultaten de gemeente in de door het plan bestreken periode wenst te behalen; b. welke maatregelen de gemeenteraad en het college nemen om de kwaliteit te borgen van de wijze waarop de integrale schuldhulpverlening wordt uitgevoerd; c. hoe de samenwerking met schuldeisers, waaronder verhuurders van tot bewoning bestemde onroerende zaken, zorgverzekeraars, water- en energiebedrijven, wordt vormgegeven; d. het maximaal aantal weken dat de gemeente nastreeft met betrekking tot de in artikel 4, eerste lid, genoemde periode, en e. hoe schuldhulpverlening aan gezinnen met inwonende minderjarige kinderen wordt vormgegeven. | a. Zie beoogde resultaten in het IBK-SD 2024-2027. b. De gemeente is HKZ gecertificeerd. c. Er zijn convenanten gesloten en werkafspraken gemaakt. Daarnaast vindt er regelmatig overleg plaats. d. 4 weken e. Er vindt binnen 14 dagen na aanmelding een intakegesprek plaats en overige doorlooptijden zijn zo kort mogelijk. e. De schuldhulpverlening aan gezinnen met inwonende minderjarige kinderen wijkt niet af van de reguliere aanpak en wordt indien nodig aan de hand van nieuwe inzichten anders ingericht. |
| In het plan kan de gemeenteraad aangeven onder welke voorwaarden het college de cliënt verplicht te beschikken over een basisbetaalrekening als bedoeld in artikel 1:1 van de Wet op het financieel toezicht. | Er gelden geen specifieke eisen. Als dit nodig is worden de voorwaarden alsnog opgesteld in een daarvan passende vorm. |



Wet Publieke Gezondheid

| Wettelijke verplichting | Uitwerking |
|---|--|
| Onze Minister stelt elke vier jaar een landelijke nota gezondheidsbeleid en een landelijk programma voor uitvoering van onderzoek vast op het gebied van de publieke gezondheid. | Dit is het IBK-SD 2024-2027. |
| De gemeenteraad stelt binnen twee jaar na openbaarmaking van de nota, bedoeld in het eerste lid, een nota gemeentelijk gezondheidsbeleid vast, waarin de raad in ieder geval aangeeft: a. wat de gemeentelijke doelstellingen zijn ter uitvoering van de in de artikelen 2, 5, 5a en 6 genoemde taken, b. welke acties in de bestreken periode worden ondernomen ter realisering van deze doelstellingen, c. welke resultaten de gemeente in die periode wenst te behalen, d. hoe het college van burgemeester en wethouders uitvoering geeft aan de in artikel 16 genoemde verplichting. | Dit staat vastgelegd in de gemeenschappelijke regeling de GGDrU. |
| De gemeenteraad neemt bij het vaststellen van de nota gemeentelijk gezondheidsbeleid in ieder geval de landelijke prioriteiten in acht, zoals opgenomen in de landelijke nota gezondheidsbeleid. | De vier gezondheidsvraagstukken die geschetst worden in de landelijke nota sluiten goed aan bij de thema's in het IBK-SD 2024-2027. De landelijke prioriteiten zijn op dit moment: gezondheid in de fysieke en sociale leefomgeving, gezondheidsachterstanden verkleinen, druk op het dagelijks leven bij jeugd en jongvolwassenen, vitaal ouder worden. |



Wet Publieke Gezondheid

| Wettelijke verplichting | Uitwerking |
|--|--|
| De gemeenteraad stelt periodiek een plan vast dat richting geeft aan de door de gemeenteraad en het college te nemen beslissingen betreffende preventie en jeugdhulp, de uitvoering van kindbeschermingsmaatregelen en jeugdreclassering (artikel 2.2 lid 1). | De beweging die we willen maken is vastgelegd in het IBK-SD 2024-2027. Deze richtingen zijn ook van toepassing op de uitvoering van de Jeugdwet. Per jaarlijks uitvoeringsplan wordt concreet aangegeven welke acties worden genomen. |
| Het plan bevat de hoofdzaken van het door de gemeente te voeren beleid betreffende preventie, jeugdhulp, de uitvoering van de kindbeschermingsmaatregelen en jeugdreclassering en geeft daarbij in ieder geval aan: | Dit staat in het IBK-SD 2024-2027. Dit is een integraal beleidskader, waarbij de beschreven richting ook geldt voor de manier waarop de preventie, jeugdhulp, uitvoering van kindbeschermingsmaatregelen en jeugdreclassering wordt uitgevoerd. Waar specifieke aansluiting ontbreekt verwijzen we ook naar de vastgestelde (regionale) visiedocumenten, zoals hieronder weergegeven. |
| wat de gemeentelijke visie en doelstellingen zijn van dit beleid (artikel 2.2 lid 2 onder a); | Dit staat in het IBK-SD 2024-2027. |
| hoe dit beleid zal worden uitgevoerd in samenhang met de verantwoordelijkheid van het college inzake Veilig Thuis en welke acties in de door het plan bestreken periode zullen worden ondernomen (artikel 2.2 lid 2 onder b); | Het beleid omtrent Veilig Thuis is door de raad vastgelegd in de Regiovisie Voor een Veilig Thuis regio Utrecht 2020. De hieruit voortvloeiende acties zijn vastgelegd in een uitvoeringsplan wat loopt van 2021 tot en met 2024. Hierna zal een nieuw uitvoeringsplan opgesteld worden. Voor de uitvoering van de Jeugdwet werken we samen in de jeugdhulpregio FoodValley. Hiertoe is een Regiovisie opgesteld (2020) die tot 2025 geldig is, waarin beschreven is wat onze regionale waarden zijn ten aanzien van Jeugd (en veiligheid), strategische uitgangspunten voor inkoop, cliëntenparticipatie, bovenregionale samenwerking. In het IBK-SD 2024-2027 is beschreven wat de lokale beweging is voor de komende jaren. In de uitvoeringsplannen zal concreet worden vertaald welke acties per jaar worden ingezet. Voor de uitvoering van de Jeugdwet wordt nauw samengewerkt met stichting Centrum Jeugd en Gezin Veenendaal. Verder werken vanuit Model Veenendaal 2020. |
| c. welke resultaten de gemeente in de door het plan bestreken periode wenst te behalen, hoe gemeten zal worden of deze resultaten zijn behaald en welke outcomecriteria gehanteerd worden ten aanzien van jeugdhulpaanbieders en gecertificeerde instellingen (artikel 2.2 lid 2 onder c); | De doelen in het IBK-SD 2024-2027 zullen worden vertaald in jaarlijkse uitvoeringsplannen. In de Regiovisie Jeugdhulpregio FoodValley staat beschreven welke outcome-indicatoren worden gehanteerd ten aanzien van jeugdhulpaanbieders en gecertificeerde instellingen. |
| d. hoe het college uitvoering zal geven aan, en hoe wordt gewaarborgd dat de jeugdhulpaanbieder voldoet aan de eisen inzake de verantwoordelijkheidstoedeling, gesteld bij of krachtens artikel 4.1.1, tweede lid, juncto 4.1.5, eerste lid (artikel 2.2 lid 2 onder d); | Dit is geborgd in onze contracten Jeugd, conform Kwaliteitskader Jeugd, waarin aanbieders verplicht zijn te werken met SKJ-geregistreerde professionals. Er wordt door regionaal contractmanagement inzicht verschaft in de wijze waarop aanbieders dit naleven. |



| Wettelijke verplichting | Uitwerking |
|---|---|
| e. op welke wijze de gemeenteraad en het college zich hebben vergewist van de behoeften van kleine doelgroepen (artikel 2.2 lid 2 onder e), en | Dit is gedaan door in het traject naar het IBK-SD 2024-2027 toe, ook jeugdhulpaanbieders en andere relevante lokale actoren uit te nodigen om te participeren in de totstandkoming van het daarvan. |
| f. hoe het college uitvoering zal geven aan het op 13 december 2006 te New York tot stand gekomen Verdrag inzake de rechten van personen met een handicap (Trb. 2007, 169) (artikel 2.2 lid 2 onder f). | Dit staat beschreven in alinea 2.5 van het IBK-SD 2024-2027 |
| g. Het plan wordt, voor zover het de afstemming van en effectieve samenwerking met het onderwijs betreft, niet vastgesteld dan nadat over een concept van het plan op overeenstemming gericht overleg heeft plaatsgevonden met het samenwerkingsverband, bedoeld in artikel 18a van de Wet op het primair onderwijs en het samenwerkingsverband, bedoeld in artikel 2.47 van de Wet voortgezet onderwijs 2020. Het overleg met deze samenwerkingsverbanden vindt plaats overeenkomstig een procedure, vastgesteld door het samenwerkingsverband en het college van de gemeente of gemeenten. De procedure bevat een voorziening voor het beslechten van geschillen (artikel 2.2 lid 2 onder g). | Het IBK-SD 2024-2027 is in het OOGO van juni 2023 gepresenteerd en is in het OOGO vastgesteld. |



Adres: Raadhuisplein 1
Veenendaal

Telefoon: (0318) 538 538

Postadres: Postbus 1100
3900 BC Veenendaal

Website: www.veenendaal.nl