



**BOOMINVENTARISATIE
BERTRAND RUSSEL COLLEGE
ERASMUSSTRAAT, KROMMENIE**

In verband met sloop en nieuwbouw

**BOOMINVENTARISATIE
BERTRAND RUSSEL COLLEGE
ERASMUSSTRAAT, KROMMENIE**

In verband met sloop en nieuwbouw

Opdrachtgever:

Gemeente Zaanstad
De heer T. Bosboom

Projectnummer : 24000114
Datum : 14 november 2024

Projectleider : T. van de Wiel
Controle : P.M.A. van der Wielen
Paraaf :



Postbus 36233
1020 ME AMSTERDAM
Telefoon: 088-4720555
E-mail: info@groenadviesamsterdam.nl



INHOUDSOPGAVE :

1	INLEIDING	3
2	ONDERZOEKSRESULTATEN.....	4
2.1	Het werkgebied	4
2.2	De bomen	4
3	KWALITEIT VAN DE BOMEN	6
3.1	Conditie en levensverwachting	6
3.2	Veiligheid	6
3.3	Adviezen	6
4	VERPLANTBAARHEID	7
4.1	Eisen aan te verplanten bomen	7
4.2	Potentieel verplantbaar	7

BIJLAGEN:

1	Overzichtstekening
2	Inventarisatielijst



1 INLEIDING



Gemeente Zaanstad werkt aan de voorbereiding van sloop en nieuwbouw van het Bertrand Russel college aan de Erasmusstraat in Krommenie. In dat kader is er nu behoefte aan informatie over de bomen op en rond het terrein van de school. In een later stadium zal een bomen effect analyse opgesteld worden om de effecten van het ontwerp op de bomen te beoordelen.

Werkwijze

Het veldwerk startte met de bovengrondse beoordeling van de 77 bomen binnen het op kaart aangegeven werkgebied.

De beoordeling is uitgevoerd volgens de VTA+ methodiek. Het verschil met de reguliere, alleen visuele methode is dat hierbij ook eenvoudig handgereedschap zoals prikpen en klophamer worden ingezet om verborgen holten en rottingen op te sporen.

Bij de bovengrondse keuring zijn voor bomen dikker dan 10 cm op borsthoogte gegevens verzameld over de soort (Nederlandse en wetenschappelijke naam), stamomtrek, kroon diameter, takvrije hoogte, groei- en vitaliteitskenmerken, kwaliteit van stam en takken, mate van opdruk van de verharding, aanwezigheid van ziekten en plagen en de van belang zijnde omgevingsfactoren. Aan de hand van deze informatie zijn de conditie, levensverwachting en potentiële verplantbaarheid bepaald. De gegevens van de individuele bomen zijn vermeld in de inventarisatielijst, uitgevoerd in Excel. Hiervoor zijn alle bomen genummerd en weergegeven op een plattegrond. Op de plattegrond wordt ook de kroon diameter weergegeven.

Bomen die niet op tekening stonden maar in het veld werden aangetroffen, zijn op kaart ingetekend en op dezelfde wijze opgenomen.

Leeswijzer

De rapportage beschrijft:

- de onderzoeksresultaten;
- de kwaliteit van de bomen - conditie en levensverwachting;
- aanwezigheid in de bomen van planten (varens), nesten, spleten, spechtengaten of andere mogelijke verblijfsplaatsen van dieren;
- de verplantbaarheid op basis van bovengrondse kenmerken.

2 ONDERZOEKSRESULTATEN

2.1 Het werkgebied

Het werkgebied behelst het terrein van het Bertrand Russelcollege aan de Erasmusstraat 1 in Krommenie en de tuin van het woonhuis ernaast, Erasmusstraat 2a.



Overzichtskartaal met in blauw de te beoordelen kadastrale percelen

2.2 De bomen

De geïnventariseerde bomen zijn weergegeven op bijlage 1, de overzichtstekening. In de inventarisatielijst in bijlage 2 zijn de gegevens per boom genoteerd.

Binnen het werkgebied zijn 77 bomen beoordeeld. Het boombestand is zeer divers qua aantal soorten. Het betreft 15 verschillende soorten en cultivars. Aan de noordzijde vallen vooral de solitaire essen (*Fraxinus excelsior*) op. Aan de zuid- en westzijde staan de bomen in een bosvak of verwilderde strook. Hierin vallen vooral de volgroeide schietwilgen (*Salix alba*) en elzen (*Alnus incana* en *A. glutinosa*) op. Tot slot zijn er nog elf bomen in de particuliere tuin aan de noordwestkant, waaronder zeven berken (*Betula pendula* en *B. utilis* 'Jacquemontii').

De scheutgroei van het merendeel van de bomen is redelijk. Eén derde van de bomen vertoonde een matige groei.

De aangetroffen gebreken zijn:

- essentaksterfte
- stambeschadigingen
- scheefstand
- dood hout in de kroon
- afgebroken stam

De ernst van de gebreken hangt samen met het risico op de locatie. In het bosvak aan de zuidzijde is dood hout in de kroon niet zo ernstig, tenzij het gebruik gaat veranderen.

Door klimop rond stam en stamvoet, is niet altijd goed te beoordelen of er gebreken aan de stam of stamvoet zijn.



Foto 1, boom 13 links en boom 12 rechts met kenmerkende twijgsterfte voor essentaksterfte

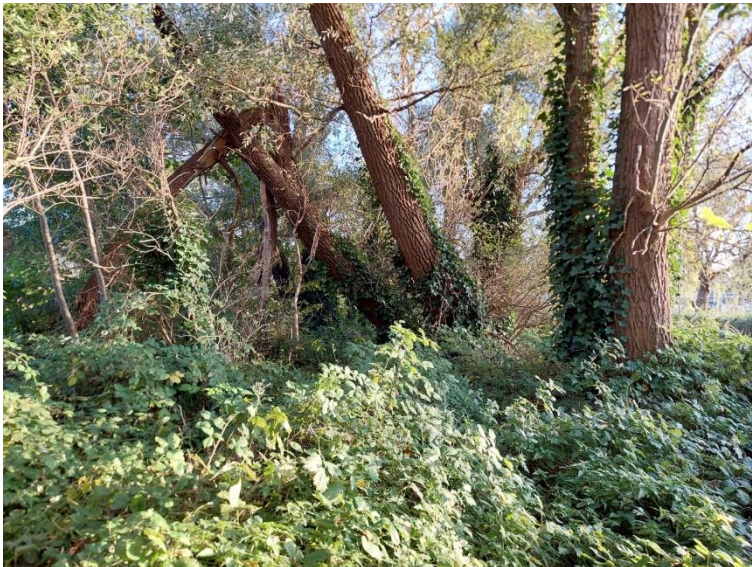


Foto 2, volgroeide wilgen aan zuidzijde, veelal met klimop begroeid. Op de achtergrond de afgebroken stam van boom 42



3 KWALITEIT VAN DE BOMEN

3.1 *Conditie en levensverwachting*

De kwaliteit van bomen wordt over het algemeen uitgedrukt in de conditie en de levensverwachting.

Conditie

De conditie is bepaald aan de hand van de groei, de aan- dan wel afwezigheid van scheut- en taksterfte, de knop- of bladbezetting en de mate van overgroeiing van snoei- en andere wonden. Onder de huidige omstandigheden:

- verkeren 65 bomen in een redelijke conditie
- verkeren 12 bomen in een matige conditie

Levensverwachting

De levensverwachting is bepaald aan de hand van de conditie in samenhang met de aangetroffen gebreken en de lokale groeiplaatsomstandigheden. **Uitgangspunt daarbij is dat de groeiplaatsomstandigheden niet wijzigen.**

De levensverwachting bedraagt voor:

- 65 bomen méér dan 10 jaar
- acht bomen 6 à 10 jaar
- drie bomen 1 à 5 jaar
- één boom minder dan 1 jaar

3.2 *Veiligheid*

Vanwege de openbare veiligheid adviseren we bij twee bomen het dode hout uit de kronen te snoeien. Het betreft de boomnummers 9 en 11. Boom 34 hangt in boom 33, we adviseren boom 34 te kappen voor het behoud van boom 33.

Bij gelijkblijvend gebruik van het terrein zijn er qua veiligheid verder geen adviezen. Als het terrein aan de zuidzijde intensiever gebruikt gaat worden, adviseren we de zes volgroeide wilgen aldaar (met een levensverwachting korter dan 10 jaar) te verwijderen. Deze takelen steeds verder af.

3.3 *Adviezen*

Als er invulling gegeven gaat worden aan de sloop- en nieuwbouwplannen dan adviseren we de bomen met een levensverwachting korter dan 10 jaar te verwijderen. De ervaring leert dat deze bomen, na een ingreep nog verder achteruit gaan.

Gezien het dichtbegroeide karakter van delen van het terrein is, als er ingrepen gaan plaatsvinden in deze delen, een quickscan flora en fauna aan te raden. Er zijn hier rust- en verblijfplaatsen van fauna te verwachten, een quickscan kan hierin duidelijkheid verschaffen.

In de VO fase kan behoefte ontstaan aan inzicht in de kwaliteit van de bodem, een analyse van de effecten op de bomen en/of de vervangingskosten van te kappen bomen. De rapportage van de inventarisatie kan te zijner tijd met deze gegevens worden aangevuld tot een volwaardige bomen effect analyse.

4 VERPLANTBAARHEID

4.1 *Eisen aan te verplanten bomen*

Om voor verplanting in aanmerking te kunnen komen moet een boom aan meerdere eisen voldoen. Zo moet de soort geschikt zijn voor verplanting. Soorten met een slecht regeneratievermogen (onder andere beuk en de meeste esdoorns) en soorten met erg vlezige, snel rottende wortels (zoals gouden regen en vleugelnoot) komen als halfwas en volgroeide bomen niet in aanmerking voor verplanting.

Bij het verplanten raakt een boom een aanzienlijk deel van zijn fijne beworteling kwijt en kan deze op een sterk afwijkende nieuwe groeiplaats terecht komen. Hierdoor ontstaat vrijwel altijd een 'verplantschok'. Dit leidt over het algemeen tot een periode van 1 tot 5 jaar waarin de boom dient te herstellen en aan de nieuwe locatie 'te wennen'. Om hiertoe in staat te zijn moet de boom in een minimaal redelijke conditie verkeren en vrij zijn van ernstige beschadigingen. Het overgroeien daarvan kost namelijk veel energie die beter in de vorming van nieuwe beworteling gestoken kan worden.

Naast deze eisen aan de bovengrondse delen, moeten ook aan de kluit meerdere eisen worden gesteld. De belangrijkste is dat deze voldoende samenhangend is; hij mag bij het optillen en verplaatsen niet uiteen vallen. Deze samenhang is afhankelijk van de bodem (klei- en organische stofgehalte) en de hoeveelheid fijne beworteling. Er moet zich dan ook veel fijne beworteling in de kluit bevinden. Dit bevordert ook het herstel na de verplanting. Ook mag er bij het rondsteken niet teveel beworteling verloren gaan. Een min of meer symmetrische kluit is belangrijk om na het verplanten voldoende stabiliteit te leveren. Een volgend punt is dat er geen kabels en leidingen door de kluit mogen lopen.

Naast deze boomtechnische eisen zijn er nog andere eisen die bij de afweging tot verplanten kunnen worden meegewogen. Het gaat daarbij om de bereikbaarheid, de kosten voor het verplanten, de beschikbaarheid van een nieuwe locatie voor de bomen en de route daar naar toe.

Om deze logistieke redenen leggen wij bij een stamdiameter vanaf circa 30 cm een grens aan de verplantbaarheid. De omvang van de verplantkluit en de boomkroon maken transport door de stad nauwelijks mogelijk. Bovendien wordt de kans op herstel van verplante oudere bomen kleiner. Dit wordt veroorzaakt door het grote wortelverlies bij de verplanting en de dikte van de af te steken wortels. De grote wonden vormen een invalspoort voor houtrotsschimmels, die na een aantal jaren een bedreiging voor het voortbestaan van de bomen zullen vormen.

Ook speelt de maatschappelijke verantwoording een rol; wegen de kosten van het verplanten inclusief het onderzoek, de voorbereiding en de nazorg op tegen de kosten die uit het gemeentelijke budget moeten komen. Zijn er overige/ politieke overwegingen aan de orde? Is de verplanting een (laatste?) middel om het verlies van groenwaarden te compenseren? Weegt een toezegging uit het verleden zwaarder dan hoge kosten? Al deze overwegingen zijn niet in onze afweging meegenomen maar kunnen wel een beslissende rol spelen. Het is zelfs denkbaar dat wordt besloten wegens één of meer van deze secundaire afwegingen, ons advies niet op te volgen.

4.2 *Potentieel verplantbaar*

In deze fase van het project is alleen gekeken naar de geschiktheid voor verplanten op basis van de bovengrondse beoordeling. Het betreft dan dus de soort, de leeftijd, eventuele gebreken en de locatie.

Op basis van deze gegevens is geen van de bomen beoordeeld als potentieel verplantbaar. De redenen zijn:

- Te hoge leeftijd/groot formaat
- Ongeschiktheid van de soort
- Ongeschiktheid van de locatie

Dit laatste punt geldt vooral voor de bomen in de bosvakken. De bomen zijn hier als kleine bomen geplant of als zaailing opgekomen. De wortelpakketten zijn met elkaar vergroeid. Bij deze bomen zijn geen samenhangende verplantkluiten te vormen. Daarnaast is de groeivorm matig.



Foto 3, boom 73, volgroeide veldesdoorn in particuliere tuin, dit formaat bomen heeft een kleine kans op een succesvolle verplanting

BIJLAGE 1

Overzichtstekening

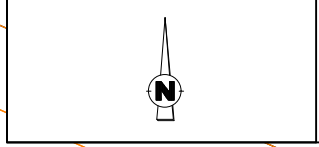
ERASMUSSTRAAT

BIJLAGE: 1

TEKENING: 1

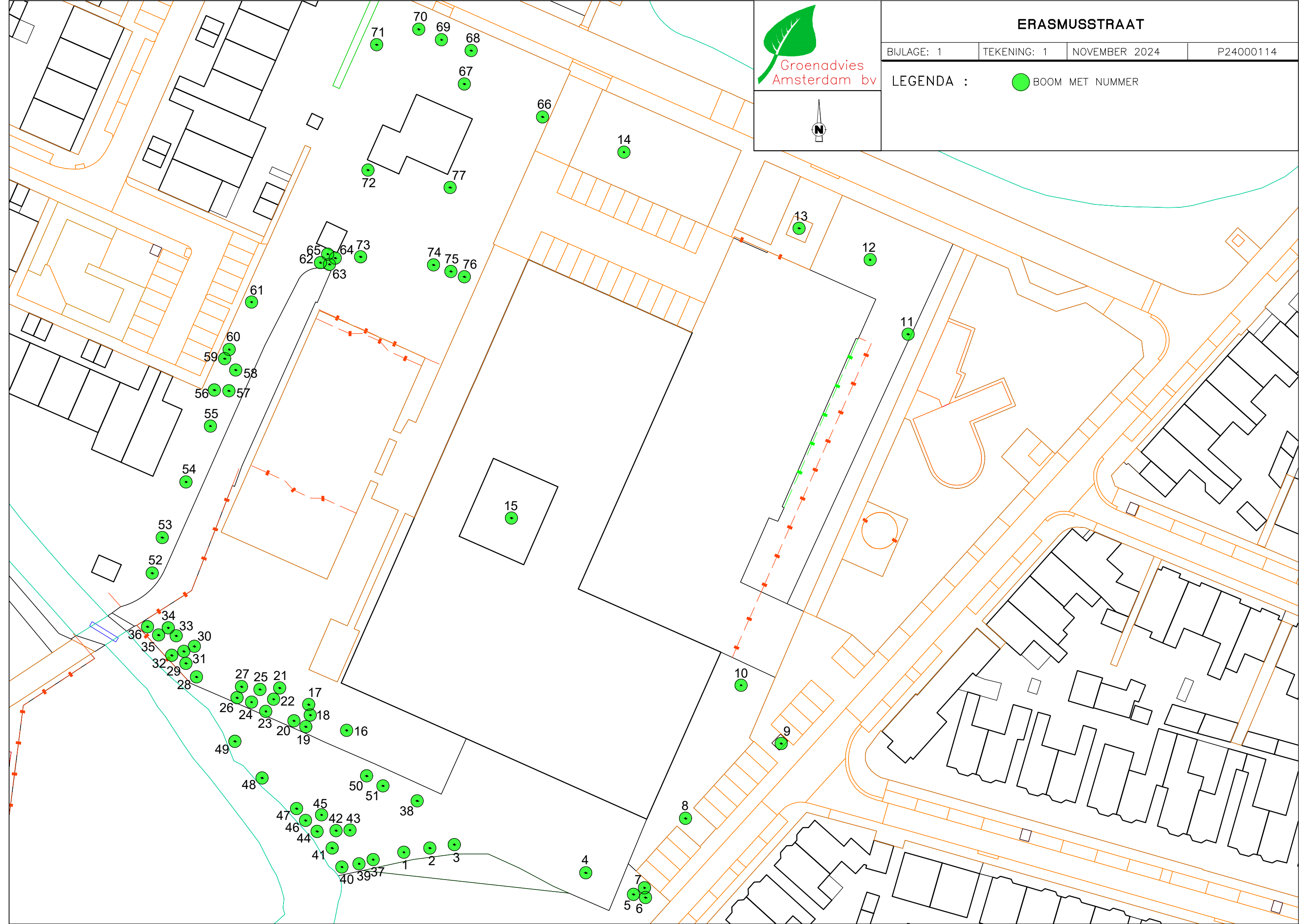
NOVEMBER 2024

P24000114



LEGENDA :

● BOOM MET NUMMER



BIJLAGE 2

Inventarisatielijst

INVENTARISATIELIJST



boom nummer	stam omvang in cm	kroon diameter in m	takvrije hoogte in m	leeftijd	groeit	boomsoort NL	boomsoort L	groeiplaats	kwaliteit verharding	conditie	bijzonderheden	levensverwachting	maatregel	potentieel verplantbaar
					goed			open grond; gras						
					redelijk			open grond; heestervak		goed				
								bosvak	niet opgedrukt	redelijk		<1 jaar		
				jong	matig			voetpad	licht opgedrukt	matig		1-5 jaar		
				halfwas	slecht			parkeerstrook	matig opgedrukt	slecht		6-10 jaar		ja
				volgroeid	stagnerend			halfverharding	zwaar opgedrukt	dood		>10 jaar		nee
1	85	6	1	halfwas	matig	zwarte els	<i>Alnus glutinosa</i>	bosvak	niet opgedrukt	redelijk	- tweestammig	>10 jaar		nee
2	80	6	3	halfwas	matig	zwarte els	<i>Alnus glutinosa</i>	bosvak	niet opgedrukt	redelijk	- klimop in kroon	>10 jaar		nee
3	90	7	2	halfwas	matig	zwarte els	<i>Alnus glutinosa</i>	bosvak	niet opgedrukt	redelijk		>10 jaar		nee
4	50	5	2	halfwas	matig	zwarte els	<i>Alnus glutinosa</i>	ruigte	niet opgedrukt	redelijk		>10 jaar		nee
5	104	8	4	volgroeid	matig	witte els	<i>Alnus incana</i>	gras	niet opgedrukt	redelijk	- licht scheef	>10 jaar		nee
6	107	8	4	volgroeid	matig	witte els	<i>Alnus incana</i>	gras	niet opgedrukt	redelijk	- twee stambeschadigingen - krom	>10 jaar		nee
7	108	8	4	volgroeid	matig	witte els	<i>Alnus incana</i>	gras	niet opgedrukt	redelijk	- krom - bloedingsvlek	>10 jaar		nee
8	128	10	4	volgroeid	matig	roodbladige Noorse esdoorn	<i>Acer platanoides</i> 'Crimson King'	gras	niet opgedrukt	redelijk		>10 jaar		nee
9	139	9	4	volgroeid	matig	zwarte els	<i>Alnus glutinosa</i>	voetpad	niet opgedrukt	redelijk	- krom - dood hout in de kroon - lichte twijgsterfte	6-10 jaar	snoei	nee
10	66	7	3	volgroeid	matig	kerspruim	<i>Prunus cerasifera</i>	gras	niet opgedrukt	redelijk	- licht scheef	>10 jaar		nee
11	201	17	2	volgroeid	redelijk	gewone es	<i>Fraxinus excelsior</i>	gras	niet opgedrukt	redelijk	- dood hout in de kroon - wurgwortel - stambeschadiging	>10 jaar	snoei	nee
12	189	15	4	volgroeid	matig	gewone es	<i>Fraxinus excelsior</i>	gras	niet opgedrukt	matig	- open kroon - essentaksterfte	6-10 jaar		nee
13	135	12	4	volgroeid	matig	gewone es	<i>Fraxinus excelsior</i>	gras	niet opgedrukt	matig	- lichte twijgsterfte	6-10 jaar		nee
14	146	12	3	volgroeid	matig	gewone es	<i>Fraxinus excelsior</i>	gras	niet opgedrukt	redelijk	- lichte twijgsterfte	>10 jaar		nee
15	82	6	2	volgroeid	slecht	bolacacia	<i>Robinia pseudoacacia</i> 'Umbraculifera'	voetpad	niet opgedrukt	matig	- twijg- en taksterfte	6-10 jaar		nee
16	98	16	2	volgroeid	redelijk	witte els	<i>Alnus incana</i>	bosvak	niet opgedrukt	redelijk	- licht scheef - tweestammig	>10 jaar		nee
17	165	18	3	volgroeid	redelijk	witte els	<i>Alnus incana</i>	bosvak	niet opgedrukt	redelijk	- scheef	>10 jaar		nee
18	51	6	2	halfwas	matig	veldesdoorn	<i>Acer campestre</i>	bosvak	niet opgedrukt	matig		>10 jaar		nee
19	94	8	2	volgroeid	redelijk	veldesdoorn	<i>Acer campestre</i>	bosvak	niet opgedrukt	redelijk		>10 jaar		nee
20	141	10	1	volgroeid	redelijk	veldesdoorn	<i>Acer campestre</i>	bosvak	niet opgedrukt	redelijk		>10 jaar		nee
21	102	6	4	volgroeid	redelijk	witte els	<i>Alnus incana</i>	bosvak	niet opgedrukt	redelijk	- scheef	>10 jaar		nee
22	157	12	4	volgroeid	redelijk	witte els	<i>Alnus incana</i>	bosvak	niet opgedrukt	redelijk		>10 jaar		nee
23	119	8	3	volgroeid	redelijk	witte els	<i>Alnus incana</i>	bosvak	niet opgedrukt	redelijk		>10 jaar		nee
24	53	6	2	halfwas	matig	veldesdoorn	<i>Acer campestre</i>	bosvak	niet opgedrukt	redelijk		>10 jaar		nee
25	142	10	3	volgroeid	redelijk	witte els	<i>Alnus incana</i>	bosvak	niet opgedrukt	redelijk		>10 jaar		nee
26	156	10	2	volgroeid	matig	haagbeuk	<i>Carpinus betulus</i>	bosvak	niet opgedrukt	matig		>10 jaar		nee

INVENTARISATIELIJST



boom nummer	stam omvang in cm	kroon diameter in m	takvrije hoogte in m	leeftijd	groei	boomsoort NL	boomsoort L	groeiplaats	kwaliteit verharding	conditie	bijzonderheden	levensverwachting	maatregel	potentieel verplantbaar
27	107	10	2	volgroeid	matig	witte els	<i>Alnus incana</i>	bosvak	niet opgedrukt	matig	- scheef	>10 jaar		nee
28	105	12	3	volgroeid	redelijk	zwarte els	<i>Alnus glutinosa</i>	bosvak	niet opgedrukt	redelijk	- scheef	>10 jaar		nee
29	73	8	2	halfwas	redelijk	zwarte els	<i>Alnus glutinosa</i>	bosvak	niet opgedrukt	redelijk		>10 jaar		nee
30	65	7	1	halfwas	redelijk	eenstijlige meidoorn	<i>Crataegus monogyna</i>	bosvak	niet opgedrukt	redelijk		>10 jaar		nee
31	51	5	5	halfwas	redelijk	zwarte els	<i>Alnus glutinosa</i>	bosvak	niet opgedrukt	redelijk		>10 jaar		nee
32	82	9	3	halfwas	redelijk	zwarte els	<i>Alnus glutinosa</i>	bosvak	niet opgedrukt	redelijk		>10 jaar		nee
33	194	16	2	volgroeid	redelijk	veldesdoorn	<i>Acer campestre</i>	bosvak	niet opgedrukt	redelijk		>10 jaar		nee
34	106	4	3	volgroeid	matig	hartbladige els	<i>Alnus cordata</i>	bosvak	niet opgedrukt	matig	- omgevallen hangt in boom 33	1-5 jaar	kap	nee
35	56	5	2	halfwas	redelijk	witte els	<i>Alnus incana</i>	bosvak	niet opgedrukt	redelijk	- groeit door hek	6-10 jaar		nee
36	87	12	1	volgroeid	redelijk	witte els	<i>Alnus incana</i>	bosvak	niet opgedrukt	redelijk	- tweestammig	>10 jaar		nee
37	62	7	2	halfwas	redelijk	eenstijlige meidoorn	<i>Crataegus monogyna</i>	bosvak	niet opgedrukt	redelijk		>10 jaar		nee
38	160	14	1	volgroeid	redelijk	zwarte els	<i>Alnus glutinosa</i>	bosvak	niet opgedrukt	redelijk	- tweestammig - klimop op stam	>10 jaar		nee
39	49	6	1	halfwas	redelijk	eenstijlige meidoorn	<i>Crataegus monogyna</i>	bosvak	niet opgedrukt	redelijk		>10 jaar		nee
40	52	5	1	halfwas	redelijk	eenstijlige meidoorn	<i>Crataegus monogyna</i>	bosvak	niet opgedrukt	redelijk		>10 jaar		nee
41	180	11	2	volgroeid	redelijk	schietwilg	<i>Salix alba</i>	bosvak	niet opgedrukt	redelijk	- kromme stamvoet - klimop op stam	6-10 jaar		nee
42	116	4	2	volgroeid	matig	schietwilg	<i>Salix alba</i>	bosvak	niet opgedrukt	matig	- stam afgebroken op 5 meter - klimop op stam	<1 jaar		nee
43	215	12	2	volgroeid	matig	schietwilg	<i>Salix alba</i>	bosvak	niet opgedrukt	matig	- scheef - tweestam - klimop op stam	1-5 jaar		nee
44	120	10	0	volgroeid	matig	schietwilg	<i>Salix alba</i>	bosvak	niet opgedrukt	matig	- driestammig - één stam afgebroken - klimop op stam	6-10 jaar		nee
45	190	6	2	volgroeid	matig	schietwilg	<i>Salix alba</i>	bosvak	niet opgedrukt	matig	- scheef - stam afgebroken op 5 meter - klimop op stam	1-5 jaar		nee
46	165	8	3	volgroeid	redelijk	schietwilg	<i>Salix alba</i>	bosvak	niet opgedrukt	matig	- scheef - klimop op stam	6-10 jaar		nee
47	170	12	2	volgroeid	redelijk	schietwilg	<i>Salix alba</i>	bosvak	niet opgedrukt	redelijk	- tweestammig - klimop op stam	>10 jaar		nee
48	31	5	1	halfwas	redelijk	haagbeuk	<i>Carpinus betulus</i>	bosvak	niet opgedrukt	redelijk		>10 jaar		nee
49	57	7	2	halfwas	redelijk	witte els	<i>Alnus incana</i>	bosvak	niet opgedrukt	redelijk		>10 jaar		nee
50	36	5	2	halfwas	redelijk	zwarte els	<i>Alnus glutinosa</i>	bosvak	niet opgedrukt	redelijk	- krom	>10 jaar		nee
51	34	5	1	halfwas	redelijk	zwarte els	<i>Alnus glutinosa</i>	bosvak	niet opgedrukt	redelijk	- krom	>10 jaar		nee
52	125	12	1	volgroeid	redelijk	veldesdoorn	<i>Acer campestre</i>	bosvak	niet opgedrukt	redelijk	- klimop in de kroon	>10 jaar		nee
53	90	10	2	volgroeid	matig	zwarte els	<i>Alnus glutinosa</i>	bosvak	niet opgedrukt	redelijk	- vierstammig	>10 jaar		nee
54	70	8	1	volgroeid	matig	eenstijlige meidoorn	<i>Crataegus monogyna</i>	bosvak	niet opgedrukt	redelijk	- klimop in de kroon	>10 jaar		nee
55	75	8	2	halfwas	matig	zwarte els	<i>Alnus glutinosa</i>	bosvak	niet opgedrukt	redelijk	- klimop in de kroon	>10 jaar		nee

INVENTARISATIELIJST



boom nummer	stam omvang in cm	kroon diameter in m	takvrije hoogte in m	leeftijd	groei	boomsoort NL	boomsoort L	groeiplaats	kwaliteit verharding	conditie	bijzonderheden	levensverwachting	maatregel	potentieel verplantbaar
56	120	11	1	volgroeid	redelijk	hartbladige els	<i>Alnus cordata</i>	bosvak	niet opgedrukt	redelijk	- tweestammig - klimop in de kroon	>10 jaar		nee
57	150	12	2	volgroeid	redelijk	hartbladige els	<i>Alnus cordata</i>	bosvak	niet opgedrukt	redelijk	- klimop in de kroon	>10 jaar		nee
58	75	10	1	volgroeid	redelijk	eenstijlige meidoorn	<i>Crataegus monogyna</i>	bosvak	niet opgedrukt	redelijk	- klimop in de kroon	>10 jaar		nee
59	35	5	2	halfwas	redelijk	eenstijlige meidoorn	<i>Crataegus monogyna</i>	bosvak	niet opgedrukt	redelijk	- groeit tegen hek - matige groeivorm	>10 jaar		nee
60	75	7	2	halfwas	redelijk	gewone es	<i>Fraxinus excelsior</i>	bosvak	niet opgedrukt	redelijk	- groeit tegen hek	>10 jaar		nee
61	40	6	1	halfwas	redelijk	eenstijlige meidoorn	<i>Crataegus monogyna</i>	bosvak	niet opgedrukt	redelijk	- klimop in de kroon	>10 jaar		nee
62	45	6	0	halfwas	redelijk	veldesdoorn	<i>Acer campestre</i>	bosvak	niet opgedrukt	redelijk		>10 jaar		nee
63	92	8	1	volgroeid	redelijk	veldesdoorn	<i>Acer campestre</i>	bosvak	niet opgedrukt	redelijk		>10 jaar		nee
64	61	5	2	halfwas	redelijk	veldesdoorn	<i>Acer campestre</i>	bosvak	niet opgedrukt	redelijk		>10 jaar		nee
65	45	4	1	halfwas	redelijk	ruwe berk	<i>Betula pendula</i>	bosvak	niet opgedrukt	redelijk	- tweestammig - groeit door hek	>10 jaar		nee
66	165	14	3	volgroeid	redelijk	gewone es	<i>Fraxinus excelsior</i>	gras	niet opgedrukt	redelijk		>10 jaar		nee
67	161	13	3	volgroeid	redelijk	gewone es	<i>Fraxinus excelsior</i>	gras	niet opgedrukt	redelijk		>10 jaar		nee
68	115	9	3	volgroeid	redelijk	ruwe berk	<i>Betula pendula</i>	gras	niet opgedrukt	redelijk		>10 jaar		nee
69	82	7	2	halfwas	redelijk	Himalaya berk	<i>Betula utilis</i> `Jacquemontii`	gras	niet opgedrukt	redelijk		>10 jaar		nee
70	134	9	3	volgroeid	redelijk	ruwe berk	<i>Betula pendula</i>	gras	niet opgedrukt	redelijk		>10 jaar		nee
71	101	7	2	volgroeid	redelijk	Himalaya berk	<i>Betula utilis</i> `Jacquemontii`	gras	niet opgedrukt	redelijk		>10 jaar		nee
72	60	2	6	halfwas	matig	Leylandcipres	<i>x Cupressocyparis leylandii</i>	voetpad	niet opgedrukt	redelijk		>10 jaar		nee
73	163	15	2	volgroeid	redelijk	veldesdoorn	<i>Acer campestre</i>	heestervak	niet opgedrukt	redelijk	- groeit tegen hek	>10 jaar		nee
74	105	8	3	volgroeid	redelijk	ruwe berk	<i>Betula pendula</i>	gras	niet opgedrukt	redelijk		>10 jaar		nee
75	147	9	3	volgroeid	redelijk	ruwe berk	<i>Betula pendula</i>	gras	niet opgedrukt	redelijk		>10 jaar		nee
76	85	7	2	volgroeid	redelijk	ruwe berk	<i>Betula pendula</i>	gras	niet opgedrukt	redelijk		>10 jaar		nee
77	160	12	4	volgroeid	redelijk	grove den	<i>Pinus sylvestris</i>	voetpad	matig opgedrukt	redelijk	- klimop in kroon	>10 jaar		nee