



Sociaal domein  
**Achterhoek**

Referentienummer: SDADEC20241

## Beschrijvend document ten behoeve van de SAS procedure:

### Jeugdhulp met verblijf

Ten behoeve van Sociaal Domein Achterhoek

17 december 2024

Samenwerkingsverband van de gemeenten:



gemeente Broekhorst



gemeente Oost Gelre



Oude IJsschreek





## Inhoudsopgave

### Begripsbepalingen 4

#### I Organisatie en aan te besteden opdracht 6

|         |  |    |
|---------|--|----|
| 1.1     | Inleiding                                      | 6  |
| 1.2     | Beschrijving organisatie aanbestedende dienst  | 6  |
| 1.3     | Aanleiding en doel van de Aanbesteding         | 7  |
| 1.4     | Beschrijving en omvang van de Opdracht         | 9  |
| 1.4.1   | Segmenten en producten .....                   | 9  |
| 1.4.2   | Doelstellingen.....                            | 13 |
| 1.4.3   | Opdeling in percelen .....                     | 14 |
| 1.4.3.1 | Benodigde en minimale capaciteit percelen..... | 14 |
| 1.4.4   | Uitleg percelen.....                           | 15 |
| 1.4.5   | Capaciteitsverdeling.....                      | 15 |
| 1.5     | Bekostiging van de Aanbesteding                | 16 |
| 1.6     | De Raamovereenkomst                            | 17 |
| 1.7     | Overgangsregeling                              | 17 |
| 1.8     | Rolverdeling                                   | 18 |

#### 2 Aanbestedingsprocedure 19

|        |   |    |
|--------|---|----|
| 2.1    | Aanbestedingsprocedure                                | 19 |
| 2.2    | Aanbestedingsplatform                                 | 19 |
| 2.3    | Aandachtspunten                                       | 19 |
| 2.4    | Globale planning                                      | 20 |
| 2.5    | Inlichtingenbijeenkomst                               | 20 |
| 2.6    | Nota van inlichtingen                                 | 21 |
| 2.7    | Klachten  | 22 |
| 2.8    | Informatie over verplichtingen Inschrijvers           | 22 |
| 2.9    | Inschrijfvoorwaarden                                  | 23 |
| 2.10   | Indienen van de Inschrijving                          | 24 |
| 2.11   | Vorm en inhoud van de Inschrijving                    | 24 |
| 2.12   | Storingen   | 26 |
| 2.13   | Beoordelingsprocedure                                 | 26 |
| 2.14   | Gunningsbeslissing                                    | 26 |
| 2.15   | Inschrijven in samenwerking met andere ondernemingen  | 27 |
| 2.15.1 | Aanmelden als samenwerkingsverband (combinatie) ..... | 28 |
| 2.15.2 | Aanmelden als hoofdaannemer met onderaannemer(s)..... | 28 |

#### 3 Uitsluitingsgronden en Geschiktheidseisen 30

|       |  |    |
|-------|--|----|
| 3.1   | Inleiding  | 30 |
| 3.2   | Uitsluitingsgronden                              | 30 |
| 3.3   | Geschiktheidseisen                               | 31 |
| 3.3.1 | Inschrijving Handels- en Beroepsregister .....   | 31 |
| 3.3.2 | Financiële en economische draagkracht .....      | 32 |
| 3.3.3 | Technische bekwaamheid - Kwaliteitsborging ..... | 33 |
| 3.3.4 | Technische bekwaamheid - Referentie .....        | 34 |

#### 4 Programma van Eisen 37

|     |                                  |    |
|-----|----------------------------------|----|
| 4.1 | Eisen aan de contractvoorwaarden | 37 |
|-----|----------------------------------|----|



|                 |  |           |
|-----------------|--|-----------|
| 4.1.1           | Concept Raamovereenkomst.....  | 37        |
| 4.1.2           | Algemene voorwaarden.....  | 37        |
| 4.1.3           | SROI.....  | 37        |
| <b>4.2</b>      | <b>Gunningscriterium</b>   | <b>39</b> |
| <b>4.3</b>      | <b>Sub-gunningscriterium GI Kwaliteit</b>  | <b>39</b> |
| <b>4.4</b>      | <b>Beoordeling kwaliteitscriteria</b>  | <b>41</b> |
| <b>4.5</b>      | <b>Beoordeling kwaliteitscriteria</b>  | <b>41</b> |
| <b>4.6</b>      | <b>Toekenningsmethodiek</b>  | <b>43</b> |
| <b>Bijlagen</b> | <b>44</b>  |           |
|                 | <b>Bijlage 1 Uniform Europees Aanbestedingsdocument</b>                                    | <b>44</b> |
|                 | <b>Bijlage 2 Referentieformulier</b>   | <b>44</b> |
|                 | <b>Bijlage 3 Productbeschrijvingen</b>   | <b>44</b> |
|                 | <b>Bijlage 4 Concept Raamovereenkomst</b>  | <b>44</b> |
|                 | <b>Bijlage 5 Programma van Eisen</b>   | <b>44</b> |
|                 | <b>Bijlage 6 Algemene inkoopvoorwaarden Achterhoekse gemeenten</b>                         | <b>44</b> |
|                 | <b>Bijlage 7 Tarievennotitie</b>   | <b>44</b> |
|                 | <b>Bijlage 8 Voorkeurspercelen, aangeboden capaciteit, doelgroepen en locatieoverzicht</b> | <b>44</b> |



## Begripsbepalingen

| Begrip                  | Definitie  |
|-------------------------|--|
| Aanbestedende dienst    | Sociaal Domein Achterhoek, bestaande uit de gemeenten Aalten, Berkelland, Bronckhorst, Doetinchem, Montferland, Oost Gelre, Oude IJsselstreek en Winterswijk. Te deze middels een mandaat en volmacht vertegenwoordigd door het college van burgemeester en wethouders van de gemeente Doetinchem.   |
| Aanbestedingsdocumenten | Alle documenten die door Sociaal Domein Achterhoek zijn opgesteld of vermeld ter omschrijving of bepaling van onderdelen van de aanbesteding, met inbegrip van de aankondiging van de Opdracht, het Beschrijvend document, de technische specificaties, de Nota('s) van Inlichtingen, de voorgestelde contractvoorwaarden, formats voor het aanbieden van documenten, informatie over algemeen toepasselijke verplichtingen en aanvullende documenten. |
| Aanbestedingswet 2012   | Wet van 1 november 2012, houdende regels omtrent aanbestedingen zoals in werking getreden op 1 april 2013 en herzien per 1 juli 2016, hierna aan te duiden als Aw.   |
| Beschrijvend document   | Dit document, zijnde het Beschrijvend document van Sociaal Domein Achterhoek ten behoeve van onderhavige aanbestedingsprocedure, met inbegrip van de bijlagen en van de Nota('s) van Inlichtingen.   |
| TenderNed               | Het elektronisch hulpmiddel dat gebruikt wordt in deze aanbesteding.   |
| Geschiktheidseisen      | Eisen waaraan de Inschrijver minimaal moet voldoen om voor gunning van de Opdracht in aanmerking te komen. Het gaat hierbij om eisen met betrekking tot financiële en economische draagkracht, technische en beroepsbekwaamheid en beroepsbevoegdheid.   |
| Inschrijver             | De Ondernemer of het samenwerkingsverband van ondernemers die een Inschrijving indient om in aanmerking te komen voor het uitvoeren van de Raamovereenkomst zoals beschreven in deze Beschrijvend document. Voor Inschrijver kan waar van toepassing ook Inschrijvers of een samenwerkingsverband van ondernemers worden gelezen.  |
| Inschrijving            | Alle door een Inschrijver ingediende documenten in het kader van de onderhavige aanbestedingsprocedure.  |



|  |  |
|--|--|
| Nota van Inlichtingen                        | Een schriftelijke reactie van Sociaal Domein Achterhoek op geanonimiseerde vragen en opmerkingen van geïnteresseerde ondernemers. De Nota van Inlichtingen maakt integraal onderdeel uit van het Beschrijvend document.  |
| Nadere opdracht                              | Het verstrekken van een opdracht onder de raamovereenkomst, waarin de daadwerkelijke cliënten toegewezen worden aan de Opdrachtnemer.  |
| Opdracht                                     | De dienst welke onderwerp is van de aanbestedingsprocedure zoals beschreven in deze Beschrijvend document.   |
| Opdrachtgever                                | De gemeenten Aalten, Berkelland, Bronckhorst, Doetinchem, Montferland, Oost Gelre, Oude IJsselstreek en Winterswijk gezamenlijk, met de gemeente Doetinchem als penvoerder.  |
| Opdrachtnemer                                | De Inschrijver met wie Opdrachtgever de Raamovereenkomst zal aangaan.  |
| Raamovereenkomst                             | De schriftelijke Raamovereenkomst met inbegrip van de bijlagen die als resultaat van deze aanbesteding met de Opdrachtnemer zal worden afgesloten voor de diensten.  |
| Programma van Eisen (PvE)                    | Het document waarin de dienstverlening staat beschreven en alle eisen en voorwaarden die daaraan gesteld worden, waaraan de Inschrijver gedurende de looptijd van de Raamovereenkomst moet voldoen, tenzij uit de eis volgt dat bij Inschrijving aan de eis moet worden voldaan.   |
| Uitsluitingsgronden                          | De verplichte gronden voor uitsluiting van een Inschrijver, zoals bedoeld in artikel 2.86 Aw, en de door de Aanbestedende dienst gehanteerde facultatieve Uitsluitingsgronden zoals bedoeld in artikel 2.87 Aw.  |
| Uniform Europees Aanbestedingsdocument (UEA) | Het Uniform Europees Aanbestedingsdocument, die ondernemers en Aanbestedende diensten op grond van de AW 2012 verplicht moeten gebruiken voor (Europese) aanbestedingsprocedures en zoals bedoeld in artikel 2.84, eerste lid, Aanbestedingswet 2012. In de UEA geeft een Inschrijver o.a. aan of Uitsluitingsgronden op hem van toepassing zijn en of hij voldoet aan de in de aankondiging of in de Aanbestedingsdocumenten gestelde Geschiktheidseisen. |

Verder zijn de definities zoals zijn omschreven in artikel 1.1 Aw van toepassing.



# I Organisatie en aan te besteden opdracht

## I.1 Inleiding

Voor u ligt het Beschrijvend document voor de Aanbesteding volgens de procedure voor sociale en andere specifieke diensten procedure (SAS-procedure) Jeugdhulp met verblijf ten behoeve van Sociaal Domein Achterhoek.

Onderstaande CPV code(s) is (zijn) van toepassing op onderhavige Aanbesteding:

- 85000000-9 Gezondheidszorg en maatschappelijk werk
- 85100000-0 Gezondheidsdiensten
- 85300000-2 Maatschappelijke en aanverwante diensten
- 85323000-9 Diensten voor maatschappelijke gezondheidszorg
- 85311000-2 Maatschappelijke dienstverlening waarbij onderdak wordt verschaft.

Voor deze Aanbestedingsprocedure wordt gebruik gemaakt van een elektronisch hulpmiddel, namelijk TenderNed. Communicatie met betrekking tot inhoudelijke aspecten en aspecten rond de Aanbestedingsprocedure dient te allen tijde elektronisch te geschieden via dit platform.

## I.2 Beschrijving organisatie aanbestedende dienst

Sociaal Domein Achterhoek is een samenwerking tussen de gemeenten Aalten, Berkelland, Bronckhorst, Doetinchem, Montferland, Oost Gelre, Oude IJsselstreek en Winterswijk. De samenwerking richt zich op met name op de Wet maatschappelijke ondersteuning 2015 (Wmo) en Jeugdhulp. Een beschrijving van de aanbestedende diensten is terug te vinden op de websites van de verschillende gemeenten:

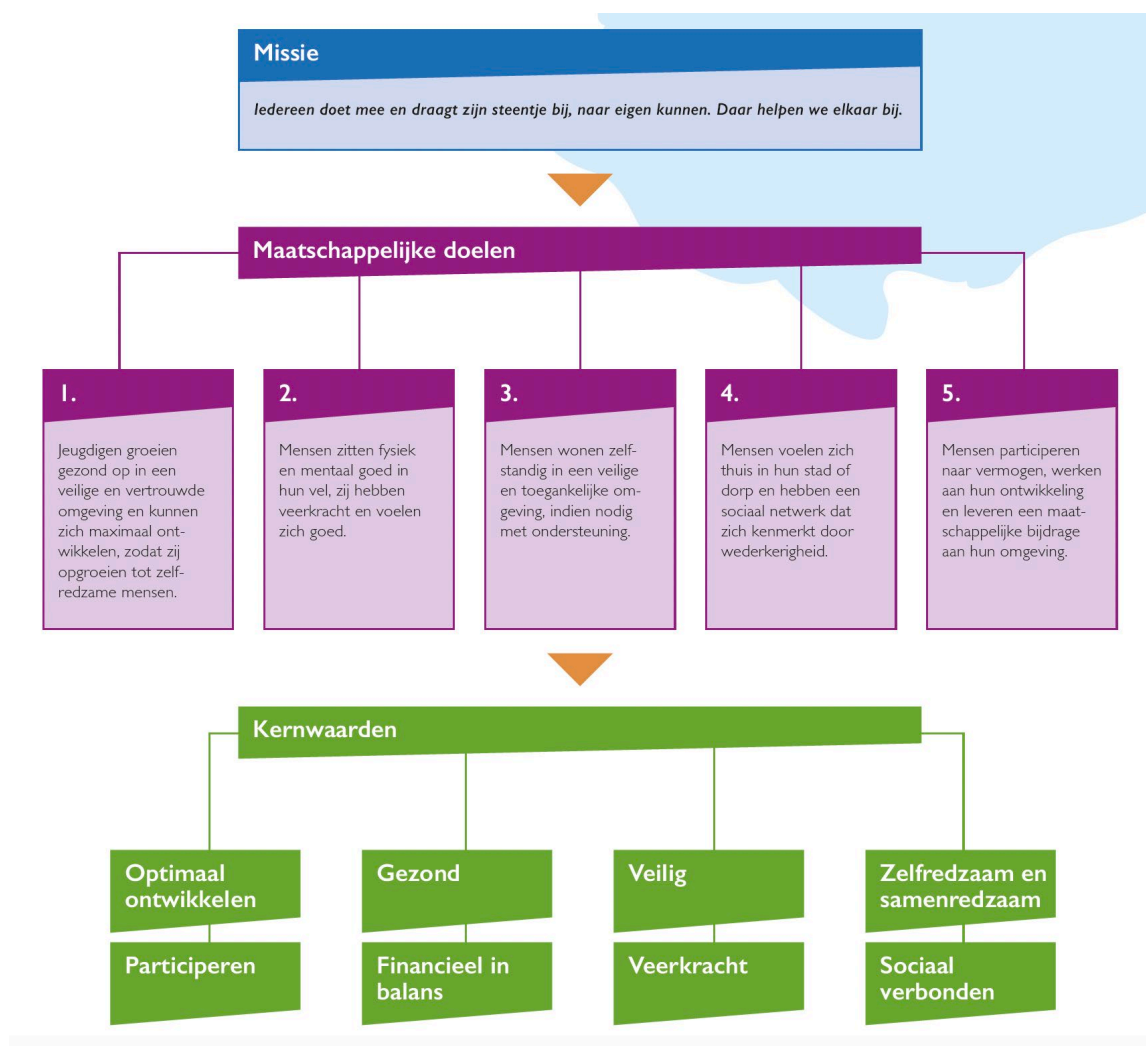
- [www.aalten.nl](http://www.aalten.nl)
- [www.gemeenteberkelland.nl](http://www.gemeenteberkelland.nl)
- [www.bronckhorst.nl](http://www.bronckhorst.nl)
- [www.doetinchem.nl](http://www.doetinchem.nl)
- [www.montferland.info](http://www.montferland.info)
- [www.oostgelre.nl](http://www.oostgelre.nl)
- [www.oude-ijsselstreek.nl](http://www.oude-ijsselstreek.nl)
- [www.winterswijk.nl](http://www.winterswijk.nl)

Het college van burgemeester en wethouders van de gemeente Doetinchem is voor deze Aanbesteding middels een mandaat en volmacht penvoerder van deze aanbesteding en enig tekenende aanbestedende dienst, ook wanneer het betreffende perceel geen dienstverlening voor de gemeente Doetinchem betreft.

### 1.3 Aanleiding en doel van de Aanbesteding

In het visiedocument 'Samenwerken om elkaar te versterken: visie op het sociaal domein en op de samenwerking binnen de Achterhoek' hebben de Achterhoekse gemeenten de missie bepaald: 'Iedereen doet mee en draagt zijn steentje bij naar eigen kunnen. Daar helpen we elkaar bij.' Om deze missie te bereiken formuleerden zij een aantal maatschappelijke doelen met daarbij een aantal kernwaarden voor de uitvoering daarvan. Dit is nog steeds de basis vanuit waar de Achterhoekse gemeenten samenwerken binnen het sociaal domein.

Hieronder staat dit schematisch weergegeven.





In het kader van de Aanbesteding, hebben de Achterhoekse gemeenten enkele hoofddoelstellingen vastgesteld. Deze doelstellingen zijn afgeleid uit de vastgestelde visie(s) en houden rekening met de basisprincipes van het inkoopproces.

De hoofddoelstellingen luiden als volgt:

- De inzet van ondersteuning en zorg is tijdig en gericht op een passend, duurzaam resultaat in een veilige vertrouwde omgeving;
- Verbeteren van de beleving dat je leven zinvol is, geredeneerd vanuit positieve gezondheid;
- De inwoner participeert maximaal naar vermogen in de samenleving;
- De ondersteuning is flexibel, gericht op samenwerking en ambulantisering. Waar mogelijk schalen aanbieders (zo snel mogelijk) af. Indien mogelijk naar de sociale basis;
- Jeugdhulp- en Wmo-aanbieders werken actief samen bij de overgang van 18- naar 18+ zorg. Als zorg nodig blijft, is continuïteit gegarandeerd.

De missie en hoofddoelstellingen zijn vertaald in zes uitgangspunten voor de inkoop:

1. Inwonerperspectief
  - a. Inwoner staat centraal
  - b. Inwoner altijd betrekken bij hoe ondersteuning er uit komt te zien
  - c. Passende keuzes qua hulp en ondersteuning, indien mogelijk gericht op het versterken van eigen kracht
2. Dekkend aanbod
  - a. Benodigde hulp en ondersteuning voor alle doelgroepen
  - b. Voldoende capaciteit voor iedere deelnemende gemeente
  - c. Voldoende keuze voor inwoners
  - d. Geografische dekking: zo dicht bij mogelijk
3. Kwaliteitsverbetering
  - a. Ondersteuning/zorg aanbieden gericht op het behalen van resultaten
  - b. Lange termijn resultaten maken waar mogelijk en zinvol
  - c. Ruimte voor de professional
4. Sturing op kwaliteit en innovatie
  - a. Intensiever samenwerken met aanbieders
  - b. Betere afstemming en samenwerking tussen aanbieders (kwaliteit, werkwijze)
  - c. Duidelijke, schriftelijke en zakelijke afspraken maken tussen Opdrachtgever en Opdrachtnemer
5. Transformatie in gezamenlijkheid
  - a. Daar waar het kan zoveel mogelijk normaliseren en afschalen
  - b. Nauwere samenwerking tussen gecontracteerd en voorliggend veld
  - c. Aansluiting op de sociale basis
6. Financiële doelen
  - a. Betere voorspelbaarheid en daarmee beheersbaarheid van de uitgaven
  - b. Per segment passend bekostigingsinstrument



Voor meer informatie over de missie, visie, doelstelling en andere uitgangspunten van Sociaal Domein Achterhoek, zie: [www.sociaaldomeinachterhoek.nl](http://www.sociaaldomeinachterhoek.nl).

## 1.4 Beschrijving en omvang van de Opdracht

De acht Achterhoekse gemeenten willen met de Aanbesteding van Jeugdhulp met verblijf komen tot een toegankelijk, kwalitatief goed en betaalbaar systeem van zorg in Jeugdhulp met verblijf. Vanuit de transformatiegedachte willen de gemeenten met aanbieders de aanpak optimaliseren voor gezinsvormen, waarbij jeugdigen zo thuis mogelijk opgroeien. Met de juiste aanvullende zorg en zo doelmatig mogelijk ingericht.

Jeugdhulp met verblijf betreft verschillende vormen van verblijf. Deze zijn onder te verdelen in zes segmenten met binnen de segmenten een aantal producten. Deze worden hieronder nader uiteengezet. De gemeenten gaan ervan uit dat de dienstverlening wordt ingezet wanneer de thuissituatie geen veilige of passende woonomgeving voor een jeugdige vormt. Er moet een alternatieve passende woonvorm worden gevonden, die zo lang als nodig als thuis fungeert. Binnen het segment Jeugdhulp met verblijf wordt samen met de jeugdige, het gezin en de aanbieders gekeken naar de best passende woonplek. Met een duurzaam (langdurig) perspectief waar nodig. Daarbij werkt de Opdrachtnemer gezins- en netwerkgericht, waardoor er een continue verbinding is tussen de jeugdigen, hun gezin, het netwerk, de naaste omgeving en de aanbieder. Daarnaast wordt onderwijs, werk of arbeidsmatige dagbesteding gerealiseerd voor de jeugdige. De Opdrachtnemer bepaalt dit samen met de jeugdige/ouders of wettelijk vertegenwoordiger.

Bij een crisissituatie wordt altijd eerst gekeken of een ambulante aanpak volstaat, met de mogelijkheid van een crisisplaatsing in het eigen netwerk. Alleen als dat niet mogelijk blijkt, kan er Jeugdhulp met verblijf of Crisis jeugd worden ingezet binnen een crisissituatie. Deze laatste vorm wordt separaat aanbesteed en valt daarom expliciet buiten de scope van deze Aanbesteding. Ook de essentiële jeugdhulpfuncties (bijv. jeugdzorgPlus, driemilieuvoorzieningen) zijn apart gecontracteerd en vallen buiten de scope van deze aanbesteding.

Parallel aan deze Aanbesteding lopen er ook aanbestedingen voor ambulante jeugdhulp en crisis jeugdhulp. Aanbestedende dienst attendeert u hier graag op. Indien u meerdere segmenten bedient en delen van uw dienstverlening niet binnen onderstaande opdrachtomschrijving vallen, is het goed mogelijk dat deze onder een van de andere aanbestedingen vallen.

### 1.4.1 Segmenten en producten

Deze Opdracht betreft het aanbesteden van de segmenten en de onder die segmenten vallende producten<sup>1</sup>:

- Pleegzorg
  - Voltijd

---

<sup>1</sup> Indien het onderliggend product onder het segment dezelfde naam heeft als het segment en er geen andere producten onder het segment vallen, is deze niet nogmaals opgenomen in de opsomming.



- Deeltijd
- Gezinshuizen
  - Licht
  - Middel
  - Zwaar
- Logeren
- Verblijf GGZ
  - Reguliere bedden (niet zijnde verslavingszorg) prestatie A
  - Reguliere bedden (niet zijnde verslavingszorg) prestatie B
  - Reguliere bedden (niet zijnde verslavingszorg) prestatie C
- Verblijf Groep
  - Verblijf groep 8 bedden
  - Verblijf Groep 6 bedden
  - Verblijf Groep 4 bedden
- Moeder/ouder-kind huis

Hieronder volgt een korte toelichting per segment. De producten zijn nader omschreven in de productomschrijvingen, welke als bijlage 3 is toegevoegd aan dit Beschrijvend document.

1. **Pleegzorg** houdt in een normale gezinssituatie buiten het eigen gezin, begeleid door een professional(s). De jeugdhulpaanbieder biedt het pleeggezin, de ouders en de jeugdige begeleiding en ondersteuning. Doel van pleegzorg is de realisatie van een veilige opvoedingssituatie, waarbinnen de jeugdige optimale ontwikkelingsmogelijkheden heeft. Indien de situatie in het gezin van herkomst het toelaat, wordt gestreefd naar terugkeer van de jeugdige naar biologische ouders/het gezin van herkomst. Heeft de jeugdige geen uitzicht meer op terugkeer naar het gezin van herkomst, dan is het doel een continue en veilige opvoedingssituatie te bieden waar de jeugdige optimale ontwikkelingsmogelijkheden heeft en zo 'gewoon' mogelijk kan opgroeien. Pleegzorg kan plaatsvinden in netwerkgezinnen (bekenden van het gezin of de jeugdige) en bestandsgezinnen (gezinnen die zich bij een aanbieder hebben aangemeld). Netwerkpleegzorg verdient de voorkeur boven pleegzorg vanuit bestandsgezinnen. Als netwerkpleegzorg niet mogelijk blijkt, wordt gezocht naar een pleeggezin uit het bestand van de pleegzorgaanbieder. Pleegzorg kan bestaan uit voltijdpleegzorg of deeltijdpleegzorg. Binnen pleegzorg is specifiek aandacht voor werving, selectie, borging en nazorg.
2. **Gezinshuizen** betreft wonen en begeleiding in een gezinsvorm. In een gezinshuis wonen gezinshuisouders met meerdere geplaatste jeugdigen en soms met eigen kinderen. Gezinshuisouders zijn vaste professionele opvoeders. Ze oefenen zeven dagen per week 24 uur per dag hun beroep uit en zijn ook 24/7 beschikbaar. Een gezinshuis biedt een vervangende gezinssituatie en een veilige, stabiele opvoed- en opgroeiomgeving. Dit betekent professionele zorg en ondersteuning. Het verblijf in een gezinshuis draagt bij aan het oplossen van ontstane problemen in de eigen omgeving van de jeugdige. Plaatsing in een gezinshuis is altijd gericht op perspectief. Indien de situatie het toelaat, wordt gestreefd naar terugkeer van de jeugdige naar de biologische ouders/het gezin van herkomst. Blijkt dit niet mogelijk, dan is het van belang om zo dicht mogelijk aan te sluiten bij een continue en veilige



opvoedingssituatie. Dit is een situatie waarbij de jeugdige optimale ontwikkelingsmogelijkheden heeft en zo 'gewoon' mogelijk kan opgroeien.

3. **Logeren** betreft het logeren (kortdurend verblijf of respijtzorg) in een accommodatie van een Instelling of in een logeergezin met als doel het tijdelijk ontlasten van de mantelzorger en/of de omgeving. Dagingvulling is onderdeel van logeren.
4. **Verblijf GGZ** omvat de klinische GGZ voor jeugdigen met ernstige psychische, psychosociale of psychiatrische problemen die voor intensieve behandeling worden opgenomen in een kliniek (zowel op vrijwillige als op gedwongen basis).
5. **Verblijf groep** betreft het bieden van een veilige en stabiele opgroeiomgeving, wanneer daar in de thuissituatie geen invulling aan kan worden gegeven. De plaatsing is gericht op continuïteit en het voorkomen van breuken (overplaatsingen) in het leven van de jeugdige. Daarbij werkt de Opdrachtnemer gezins- en netwerkgericht, waardoor er een continue verbinding is tussen de jeugdigen, hun gezin, het netwerk, onderwijs, de leefgroep en de naaste omgeving. Binnen het verblijf is sprake van een positief, veilig, open en ontwikkelgericht leefklimaat. Het verblijf op de groep wordt zo gezinsgericht mogelijk vormgegeven. De opvang wordt aangeboden op de locatie van de jeugdhulpaanbieder, met een passende groepsgrootte. Het verblijf bestaat uit verzorging, dagelijkse opvoeding en begeleiding van de jeugdige. Dit gebeurt binnen een goed pedagogisch klimaat in een kindvriendelijke omgeving. De begeleiding is afgestemd op de behoefte, competenties en ontwikkeling van de jeugdige. Onderdeel van de dienstverlening kunnen ook individuele interventies zijn, deels uitgevoerd of onder supervisie van een gedragswetenschapper. Wanneer de situatie het toelaat, is deze woonvoorziening zo dicht mogelijk bij de leefomgeving van de jeugdige. Plaatsing is altijd gericht op perspectief. Indien mogelijk, gaat een jeugdige zo snel als kan terug naar biologische ouders/ het gezin van herkomst. Blijkt dit niet mogelijk, dan is het van belang om zo dicht mogelijk aan te sluiten bij een continue en veilige opvoedingssituatie, waarbij de jeugdige optimale ontwikkelingsmogelijkheden heeft en zo 'gewoon' mogelijk kan opgroeien.
6. **Moeder/ouder - kind huis** betreft een vorm van Jeugdhulp met verblijf waarin moeders en/of gezinnen in korte tijd worden begeleid in opvoedvaardigheden. Met als doel om uiteindelijk zelfstandig met hun gezin te kunnen wonen. In een moederkind-huis leren moeders basisvaardigheden aan om uiteindelijk zelfstandig voor hun kind te kunnen zorgen. Dit gaat over opvoedvaardigheden maar bijvoorbeeld ook over geldzaken, hoe om te gaan met andere mensen, hoe run je zelfstandig een huishouden etc. In een ouderkind-huis wordt gewerkt naar meer zelfstandigheid. Wanneer moeder voorheen niet in een moeder-kindhuis heeft gezeten maar wel één of meerdere kinderen heeft en hulp nodig heeft in opvoedvaardigheden, is een ouderkind-huis ook een juiste plek. In een ouderkind-huis kunnen partners bij het gezin wonen. Zij worden begeleid in versterken van opvoedvaardigheden en basisvaardigheden op het gebied van bijvoorbeeld financiën, normen en waarden etcetera.

Indien een Inschrijver een Inschrijving indient voor een van de segmenten, dient de Inschrijver alle onder het segment vallende typen dienstverlening te kunnen leveren. Met uitzondering van het segment verblijf groep 4, 6 of 8 bedden, hiervoor geldt dat Inschrijver minimaal 1 groepsgrootte moet kunnen bieden.



Het aantal te contracteren Opdrachtnemers is afhankelijk van de door de verschillende Inschrijvers aangeboden capaciteit. Inschrijver wordt bij inschrijving gevraagd de capaciteit voor het betreffende perceel waarop men inschrijft aan te geven. Opdrachten worden op basis van hoogste kwaliteit score toebedeeld, per perceel wordt er op basis van de kwaliteit score net zo lang door gecontracteerd tot de benodigde capaciteit voor het perceel vervuld is dan wel of er geen Inschrijvers meer zijn. Er wordt binnen een segment geen onderscheid gemaakt tussen de producten met betrekking tot de aangeboden capaciteit. Deze wijze van gunning wordt verder op in dit document nog nader toegelicht.

De Aanbesteding moet een dekkend zorglandschap opleveren met specialismen gericht op:

- Psychiatrische stoornissen
- Psychische problemen: emotionele en/of gedragsproblemen
- Suïcidaliteit
- Hechting
- Trauma
- Verslaving
- Hoogbegaafdheid
- Achterstand in de functieontwikkeling/licht verstandelijke beperking
- Crimineel gedrag
- Voortijdige of langdurige schooluitval
- Adoptie
- Zorgmijding
- Diversiteitsvraagstukken, waaronder:
  - Culturele, religieuze en etnische achtergronden
  - LHBTQ+ (*dat omvat zowel genderdiversiteit als seksuele oriëntatie*)
  - Ondersteuning voor nieuwkomers
  - Sociaal-economische achtergronden

Specialismen gericht op problemen van het gezin:

- Opvoedingsproblemen
- Hechtingsproblematiek
- Complexe echtscheiding
- Zorgmijding
- Huiselijk geweld, kindermishandeling en verwaarlozing
- Intergenerationeel trauma
- Verlies en rouw
- Financiële problemen, beperkte bestaanszekerheid
- Psychische en psychiatrische problemen, verslaving, verstandelijke beperking, overmatige stress en/of chronische ziekte

Specialismen gericht op meervoudige problematiek

- Co-morbiditeit
- Multiprobleemgezinnen



- Zorgmijding
- Het strafrechtelijk kader en gedwongen kader waarin hulp wordt verleend
- Het handelen bij crises

### 1.4.2 Doelstellingen

De geformuleerde doelstellingen en het realiseren hiervan staan centraal bij de begeleiding van cliënten alsmede het maken van afspraken tussen gemeenten en gegunde aanbieders en zijn overkoepelend opgesteld voor de onderhavige Aanbesteding maar ook de in het voorgaande alinea genoemde aanbestedingen.

Doelstellingen jeugd:

1. Meer jeugdigen krijgen steun in de sociale basis. Oftewel, minder kinderen met jeugdhulp.
2. Jeugdigen/gezinnen ervaren:
  - a. Een verbetering van hun dagelijks functioneren en kwaliteit van leven;
  - b. Meer controle over het zorgproces;
  - c. Een goede samenwerking tussen hulpverleners;
  - d. Gelijkwaardig contact met de hulpverlener.
3. Jeugdigen groeien zo thuis mogelijk op. De gemeenten willen de volgende beweging zien:
  - a. Van de jeugdigen met jeugdzorg krijgen de meeste kinderen ondersteuning vanuit de Ambulante Jeugdhulp;
  - b. Verschuiving van ondersteuning vanuit de essentiële jeugdhulp functies naar jeugdhulp met verblijf en/of de Ambulante Jeugdhulp;
  - c. Ondersteuning vindt plaats in de omgeving van het kind (gezin, school, woonplaats, regio);
  - d. Uithuisplaatsingen en overplaatsingen worden zoveel mogelijk voorkomen;
  - e. Crisissituaties worden voorkomen.
4. Jeugdigen groeien op tot zelfstandige volwassenen. Minder kinderen met jeugdhulp stromen door naar voorzieningen voor volwassenen (begeleiding, beschermd wonen, uitkering).
5. Continuïteit van hulpverlening voor jongeren die nog ondersteuning nodig hebben na hun 18e (of 21e) is geborgd.
6. Vergroten uitstroom naar sociale basis door aansluiting/samenwerking met de sociale basis.
7. Er is controle over het zorgproces, een goede samenwerking tussen hulpverleners en gelijkwaardig contact.
8. Voorkomen van (langdurige) inzet zorg in jeugdhulp met verblijf en/of de essentiële jeugdhulpfuncties.
9. Minder uithuisplaatsingen en crises zoveel mogelijk voorkomen.
10. Stimuleren van doorstroom jeugdigen uit jeugdhulp met verblijf en de essentiële jeugdhulpfuncties naar de Ambulante Jeugdhulp.
11. Begeleiding en ondersteuning binnen de Ambulante Jeugdhulp wordt op een zodanige manier ingezet, dat hulp na het 18e levensjaar niet nodig is.
12. Gemeenten, jeugdhulpaanbieders en Wmo-aanbieders werken actief samen bij de overgang van 18- naar 18+ zorg.



### 1.4.3 Opdeling in percelen

Sociaal Domein Achterhoek heeft ervoor gekozen deze geclusterde Opdracht op te delen in percelen. De Opdracht wordt opgedeeld in de volgende percelen:

|           |  |
|-----------|--|
| Perceel 1 | pleegzorg SDA regionaal                                    |
| Perceel 2 | gezinshuizen SDA regionaal                                 |
| Perceel 3 | logeren SDA regionaal excl. Oude IJsselstreek <sup>2</sup> |
| Perceel 4 | verblijf GGZ SDA regionaal                                 |
| Perceel 5 | verblijf groep SDA regionaal                               |
| Perceel 6 | moeder/ouder kindhuis SDA regionaal                        |

Inschrijver kan inschrijven voor meerdere percelen. Inschrijver dient bij de Inschrijving naast het perceel/de percelen voor welke men in wenst te schrijven ook een capaciteit per perceel in te dienen (dit geldt ook wanneer er op één perceel ingeschreven wordt) en hierbij per perceel aan te geven welke specialismen in voorzien wordt door Inschrijver, dit volgens bijlage 8. De werking hiervan wordt onder 1.4 en de daar onder vallende subhoofdstukken toegelicht. Daarnaast vragen gemeenten aanbieders bij inschrijving aan te geven vanuit welke specialismen ze passende jeugdhulp kunnen inzetten. Deze lijst gebruiken gemeenten om te bepalen of er een dekkend aanbod ontstaat.

#### 1.4.3.1. Benodigde en minimale capaciteit percelen

Per perceel is de volgende benodigde capaciteit bepaald. Om een dekkend zorglandschap en de keuzevrijheid van de inwoners te garanderen, is er een minimum aantal leveranciers per segment opgenomen.

| Perceel   | Benodigde capaciteit aantal cliënten <sup>3</sup> | Minimaal aantal te contracteren aanbieders |
|---|---|--|
| Perceel 1 pleegzorg SDA regionaal                       | 269   | 4  |
| Perceel 2 gezinshuizen SDA regionaal                    | 154   | 6  |
| Perceel 3 logeren SDA regionaal excl. Oude IJsselstreek | 191   | 6  |
| Perceel 4 verblijf GGZ SDA regionaal                    | 10  | 4  |
| Perceel 5 verblijf groep SDA regionaal                  | 155   | 10   |
| Perceel 6 moeder/ouder kindhuis SDA regionaal           | 5   | 3  |

Er wordt op basis van de BPKV-rangorde door gecontracteerd tot de benodigde capaciteit gecontracteerd is en het benodigde aantal leveranciers per perceel bereikt is, waarbij de tarieven voorgeschreven worden door de Opdrachtgever. Dit wordt nader toegelicht onder 1.4.5.

<sup>2</sup> De gemeente Oude IJsselstreek geldt in perceel 3 als secundaire aanbestedende dienst. De gemeente Oude IJsselstreek is bij aanvang niet als partij betrokken, maar heeft de mogelijkheid om gedurende de looptijd ervan alsnog tot dit perceel toe te treden als de wetgeving die volgt op de Hervormingsagenda hiertoe verplicht.

<sup>3</sup> Bron: aantal cliënten in 2023



#### 1.4.4 Uitleg percelen

De onderhavige Aanbesteding is op verschillende manieren opgedeeld in percelen. Binnen de Aanbesteding zijn verschillende segmenten opgenomen. Alle in deze Aanbesteding opgenomen segmenten worden regionaal gecontracteerd, met als enige verschil dat voor perceel 3 (logeren) Oude IJsselstreek bij aanvang geen deelnemende gemeente is aangezien zij dit reeds gecontracteerd hebben. Aanbieders schrijven per perceel in. Dat betekent dat een aanbieder bij Inschrijving op een segment melding maakt van de percelen waarvoor hij in aanmerking wenst te komen.

#### 1.4.5 Capaciteitsverdeling

Capaciteit wordt gemeten in het aantal cliënten. Een aanbieder dient een perceelscapaciteit op te geven per perceel waarop de aanbieder inschrijft. Per perceel is sprake van een te contracteren capaciteit. Op basis van de rangorde van alle Inschrijvingen en van de aanbieders wordt die capaciteit ingevuld. De aanbieder die het hoogste in de rangorde staat krijgt als eerste capaciteit gegund, totdat de totale segmentcapaciteit of zijn perceelscapaciteit voor het betreffende perceel is bereikt. De aanbieder die op de volgende plaats in de rangorde is geëindigd krijgt vervolgens capaciteit gegund in het perceel, wederom totdat de segments- of perceelscapaciteit is bereikt. Dit proces gaat door totdat de te contracteren capaciteit is bereikt en er in alle specialismen voorzien wordt.

Deze Aanbesteding kent geen minimale inschrijfgrootte aan capaciteit.

Om een keuzevrijheid voor cliënten te garanderen zal per perceel een minimaal aantal aanbieders worden gecontracteerd. Als de te contracteren capaciteit is bereikt, voordat ten minste het minimale aantal aanbieders is gecontracteerd, wordt meer dan de te contracteren capaciteit gecontracteerd. In dat geval wordt aan het aantal Inschrijvers wat benodigd is voor het minimaal aantal aanbieders voor het betreffende perceel de totale aangeboden capaciteit gegund. Opdrachtgever is zich er van bewust dat hiermee mogelijk een overcapaciteit gecontracteerd wordt, maar kiest hier voor om te voorkomen dat er een ingewikkelde capaciteitstoewijzing gebruikt moet worden die voor de consulenten in de uitvoering van de Opdracht veel problemen op zou leveren.

N.B.: als op deze wijze meer dan de te contracteren capaciteit wordt gegund, dan betekent dat (uiteraard) niet dat de verwachting van de ondersteunings-/zorgbehoefte is toegenomen, zodat aanbieders er rekening mee moeten houden dat de kans toeneemt dat hun capaciteit in dat geval niet volledig wordt ingevuld.

Na contractering zal capaciteit als volgt een rol spelen in de verdeling van cliënten (en jeugdigen) onder aanbieders binnen een perceel.

1. Voorop staat de keuzevrijheid van cliënten. In gesprek met de gemeente kiest een cliënt voor een aanbieder.
2. In dat gesprek biedt de gemeente met nadruk de passende aanbieders aan van wie de gegunde capaciteit nog niet volledig is benut. Een aanbieder wiens capaciteit wel al volledig is benut wordt niet meer nadrukkelijk aangeboden, hetgeen onverlet laat dat voor die aanbieder wel kan worden gekozen, bijvoorbeeld als de cliënt daarvoor zelf een voorkeur uit die niet onredelijk is. Niet onredelijk zijn in ieder geval voorkeuren vanwege (1) een



bestaande relatie tussen cliënt en aanbieder door een lopende of afgelopen dienstverlening of (2) een bestaande relatie tussen gezinsleden van de cliënt en de aanbieder.

3. Verwijzingen van derden (artsen, gecertificeerde instellingen – waar van toepassing) naar een specifieke aanbieder worden als uitgangspunt ook gevolgd, al staat het gemeenten vrij om aan deze verwijzers voor te houden dat vanwege toegekende capaciteiten eerst aan andere aanbieders moet worden gedacht, of om (zo mogelijk in goed overleg met de verwijzer) van een verwijzing naar een specifieke aanbieder af te wijken.

Een aanbieder kan in geen geval toekenning van een cliënt afdwingen. De capaciteit die hem voor een perceel gegund wordt bepaalt de reikwijdte van zijn acceptatieplicht en kan ook verder zoals hierboven beschreven van invloed zijn op de verdeling van cliënten onder aanbieders, maar geeft onder geen beding een ten opzichte van gemeenten afdwingbaar recht op cliënten en geeft evenmin een omzetgarantie.

## 1.5 Bekostiging van de Aanbesteding

Voor de bekostiging van deze Aanbesteding maakt Aanbestedende dienst gebruik van een inspanningsgerichte bekostiging en werkwijze. Bij deze werkwijze hoort dat voor alle vormen van ondersteuning een reëel tarief (zoals bepaald in de AMvB Reële Tarieven wordt vastgesteld, gekoppeld aan de tijdseenheid waarin de indicatie wordt uitgedrukt.

De tarieven die in deze Aanbesteding worden voorgesteld voor 2026 (zie bijlage 7) zijn gebaseerd op onafhankelijk onderzoek door bureau HHM en voldoen aan de AmvB reële tarieven, waardoor continuïteit van goede en betaalbare hulp en ondersteuning gewaarborgd wordt. Voor de jaren daarna wordt gewerkt met indexering.

Ook bij deze inspanningsgerichte werkwijze staan resultaten centraal. De Gemeenten zullen bij de indicaties voor maatwerkvoorzieningen blijven aangeven welke resultaten bij de inwoner gewenst en verwacht zijn. De Aanbieder zal derhalve ook over de bereikte resultaten verantwoording afleggen.

SDA heeft een tarief opgesteld waarbij indirect cliëntgebonden tijd is opgenomen in het tarief. Alleen de “cliënt-contact-tijd” (direct cliëntgebonden tijd) kan door Opdrachtnemer gefactureerd worden. De CRvB heeft herhaaldelijk uitgesproken dat ‘resultaatgestuurde’ beschikkingen in strijd zijn met de wet. Het is voor de rechtsbescherming van cliënten noodzakelijk dat zij op basis van de indicatie weten waarop zij aanspraak hebben. Daarom dient in de beschikking te zijn aangegeven hoeveel uren/dagdelen/etmalen de cliënt ondersteuning kan verwachten. Er is derhalve een juridische plicht tot het werken met cliënt-contact-tijd. Door alleen de cliënt contact tijd declarabel te maken, wordt het eenvoudiger om declaraties te toetsen. Alle gefactureerde uren zijn immers besteed in contact met de cliënt (face-to-face, ear-to-ear, screen-to-screen<sup>4</sup>). Het werken met de cliënt-contact-tijd faciliteert het toezicht op de uitvoering van de Jeugdwet en de Wmo.

---

<sup>4</sup> Onder screen-to-screen wordt ook contact via e-mail en WhatsApp of vergelijkbare communicatievormen verstaan.



## 1.6 De Raamovereenkomst

De uitvoering van de Opdracht vangt aan met ingang van 1 januari 2026 tot en met datum 31 december 2029, met een optie tot eenzijdige verlenging door Sociaal Domein Achterhoek van twee (2) maal twee (2) jaar. Voor de verlenging geldt dat elke gemeente afzonderlijk kan bepalen of zij al dan niet wenst te verlengen.

Er is gekozen voor een langere looptijd inclusief verlengingen dan de gebruikelijke vier jaar aangezien de kwaliteit van de te leveren zorg en de te ontwikkelen partnerschap en samenwerking tussen Sociaal Domein Achterhoek in grote mate profiteert van een langdurige samenwerking. Daarnaast is het ook vanuit het perspectief van de cliënt gezien wenselijk zo min mogelijk veranderingen van zorginstanties te ervaren, zeker voor trajecten met een meerjarig en intensief karakter.

De maximale contractwaarde is gebaseerd op het historisch aantal cliënten per perceel maal het vastgestelde tarief plus een marge voor mogelijke toename in aantal cliënten. De maximale contractwaarde zal jaarlijks conform het indexcijfer uit de Raamovereenkomst meestijgen met de eventuele wijzigingen van de tarieven voor het betreffende perceel. Voor nu zijn deze maximale contractwaarden voor de percelen vastgesteld op:

| Perceel  | Contractwaarde |
|--|----------------|
| Perceel 1 Pleegzorg SDA regionaal                      | € 4.000.000    |
| Perceel 2 Gezinshuizen SDA regionaal                   | € 9.250.000    |
| Perceel 3 Logeren SDA regionaal excl.Oude IJsselstreek | € 1.100.000    |
| Perceel 4 Verblijf GGZ SDA regionaal                   | € 500.000      |
| Perceel 5 Verblijf groep SDA regionaal                 | € 12.500.000   |
| Perceel 6 Moeder/ouder-kindhuis SDA regionaal          | € 400.000      |

Bovenstaande waarden gelden per jaar, de totale maximale waarde per perceel betreft de jaarwaarde maal de looptijd.

Voor het verstrekken van Nadere opdrachten geldt dat de cliënten keuzevrijheid hebben binnen de gecontracteerde partijen per perceel, passend bij de indicatie. De consultant van Opdrachtgever speelt hierin een adviserende rol. Indien de voorkeurspartij geen capaciteit beschikbaar heeft of de cliënt geen voorkeur heeft, wordt op basis van de rangorde voor het betreffende perceel begonnen bij de Inschrijving met de Beste Prijs Kwaliteit Verhouding (BPKV), als die geen plek heeft degene met op de tweede plaats, en zo verder tot er een partij is met beschikbare capaciteit.

## 1.7 Overgangsregeling

Naar verwachting zijn er vanaf 1 januari 2026 cliënten die een overstap moeten maken van een niet-gecontracteerde aanbieder naar een gecontracteerde aanbieder. Voor dit proces hebben de gemeenten enkele uitgangspunten geformuleerd:

- Zorgcontinuïteit en zorgvuldigheid staan centraal. Het perspectief van cliënten is leidend voor het bepalen van de overgangsperiode en eventuele overdracht.



- Nieuwe cliënten zijn vanaf 1 januari 2026 in te delen in twee groepen:
  - Cliënten die 'nieuw' zijn, vallen vanaf 1 januari 2026 direct onder de nieuwe afspraken.
  - Bestaande cliënten waarvan de indicatie na 1 januari 2026 afloopt, vallen na afloop van hun indicatie direct onder de nieuwe afspraken.

## 1.8 Rolverdeling

Er is een duidelijke scheiding in de rollen en verantwoordelijkheden van Opdrachtgever en Opdrachtnemer. De gemeenten zijn Opdrachtgever en de aanbieders van zorg en ondersteuning zijn Opdrachtnemer. Deze relatie wordt gekenmerkt door een groeiende basis van vertrouwen en een gevoel van samen verantwoordelijk zijn voor het behalen van de geformuleerde doelstellingen, resultaten en financiële opgave. Uiteraard iedereen vanuit de eigen rol en verantwoordelijkheid.

Om de beoogde doelstellingen en transformatie te realiseren, is het noodzakelijk om het 'speelveld' opnieuw in te richten met de volgende ambitie:

- Gemeenten, aanbieders van zorg en ondersteuning en maatschappelijke partners voelen zich en zijn gezamenlijk verantwoordelijk voor het bieden van passende zorg en ondersteuning aan inwoners binnen de vastgestelde financiële kaders. Ieder vanuit zijn eigen rol en verantwoordelijkheid.
- Gemeenten en aanbieders willen op basis van vertrouwen en partnerschap een duurzame samenwerking aangaan die ruimte biedt voor (gezamenlijke) ontwikkeling;
- Gemeenten richten een overzichtelijk maar dekkend zorglandschap Jeugdhulp en Wmo in, waarbij het aantal aanbieders passend is voor de ingekochte maatwerkdienst. Aanbieders worden geselecteerd op basis van kwaliteitscriteria die passend zijn voor de betreffende maatwerkdienst.
- Gemeenten voeren regie over het 'speelveld' en zijn Opdrachtgever voor het bieden van begeleiding en ondersteuning aan inwoners.

Vanuit de maatschappelijke doelen hebben de partners binnen het sociaal domein een eigen rol:

*Aanbieders* worden uitgedaagd om hun expertise in te zetten. Zowel in het kader van de begeleiding en ondersteuning die ze vanuit hun eigen organisatie aan cliënten leveren, als in de samenwerking om de keten van zorg en ondersteuning te versterken en te optimaliseren.

*Gemeenten* stimuleren aanbieders om (beter) samen te werken. Om zodoende meer samenhang aan te brengen in het aanbod van zorg en ondersteuning (ontschotting), om sneller te kunnen op- en afschalen en om het aantal overdrachtsmomenten te beperken.

*Gemeenten* dragen aanbieders op om (gezamenlijk) nieuwe maatwerkdiensten te ontwikkelen die de integrale keten van Jeugdhulp en Wmo ondersteuning versterken en optimaliseren.



## 2 Aanbestedingsprocedure

### 2.1 Aanbestedingsprocedure

De Aanbesteding wordt uitgevoerd onder werking van de Aanbestedingswet 2012. De Opdracht wordt aanbesteed door middel van een SAS procedure. Het contracteren van de Opdracht valt onder 'sociale en andere specifieke diensten', om die reden zijn uitsluitend de paragrafen 2.3.1.2, 2.3.2.1, 2.3.2.2 en 2.3.3.1, afdeling 2.3.4 en paragraaf 2.3.8.9 van hoofdstuk 2.3. van de Aanbestedingswet 2012 van toepassing.

De openbare procedure houdt in dat de kwalificatie en gunning in één fase plaatsvindt, zij het dat er binnen deze procedure wel sprake is van verschillende verrichtingen (toetsen op het niet van toepassing zijn van Uitsluitingsgronden, het voldoen aan de minimum Geschiktheidseisen en het beoordelen van de Inschrijvingen), daarbij rekening houdend met de afwijkende vereisten aan sociale en andere specifieke diensten ten opzichte van een niet onder dat regime vallende aanbesteding.

In deze Aanbesteding speelt prijs als gunningscriterium geen rol, aangezien de tarieven per product vanuit de Aanbestedende dienst voorgeschreven worden.

### 2.2 Aanbestedingsplatform

De aanbestedingsprocedure verloopt via TenderNed. In het geval van verschillen tussen de informatie uit het systeem van TenderNed en dit Beschrijvend document, gaat de tekst in het Beschrijvend document voor.

Voor vragen die uitsluitend betrekking hebben op de functionaliteit of techniek van TenderNed, kunt u contact opnemen met de servicedesk van TenderNed. Sociaal Domein Achterhoek zal deze vragen en antwoorden niet opnemen en beantwoorden in de Nota van Inlichtingen.

Communicatie met betrekking tot de inhoudelijke aspecten rond de aanbestedingsprocedure dienen te allen tijde elektronisch te geschieden via de vraag & antwoordmodule van TenderNed. Het is niet toegestaan om over deze aanbestedingsprocedure direct dan wel indirect (vertegenwoordigers van) Sociaal Domein Achterhoek te benaderen.

### 2.3 Aandachtspunten

Van de Inschrijver wordt een proactieve houding verwacht. Dit betekent dat:

- a. Indien enig door Sociaal Domein Achterhoek verstrekte documenten volgens Inschrijver tegenstrijdigheden, onjuistheden of onduidelijkheden bevat, de Inschrijver dit bij de vragenronde(n) kenbaar dient te maken. Indien de Inschrijver dit nalaat, heeft dat de consequentie dat Inschrijver, voor zo ver dit niet in strijd is met het proportionaliteitsbeginsel, zijn rechten ter zake de tegenstrijdigheid, onjuistheid of onduidelijkheid heeft verwerkt.
- b. Indien de Inschrijver van mening is dat er voor onderdelen in dit Beschrijvend document verbeteringen en/of alternatieven mogelijk zijn, dan is het van belang dat de Inschrijver dit bij de vragenronde aan de orde stelt. Sociaal Domein Achterhoek zal vervolgens bepalen of deze verbeteringen/alternatieven acceptabel zijn.



- c. Sociaal Domein Achterhoek behoudt zich het recht voor alle verstrekte gegevens op juistheid te controleren. Uitdrukkelijk wordt gemeld dat het bewust verstrekken van onjuiste gegevens en het bewust niet of niet volledig verstrekken van gevraagde gegevens leidt tot uitsluiting van de Aanbesteding.

## 2.4 Globale planning

De beoogde planning van deze Aanbesteding is als volgt:

| Activiteiten   | Datum                                      |
|--|--|
| Publicatie Beschrijvend document                           | 17 december 2024                           |
| Inlichtingenbijeenkomst                                    | 21 januari 2025 van 10.00 -12.30 uur       |
| Uiterste gelegenheid tot het indienen van vragen           | 24 januari 2025, uiterlijk voor 12:00 uur  |
| Verzenden Nota van Inlichtingen                            | 7 februari 2025 (streefdatum)              |
| Uiterste gelegenheid tot het indienen van vragen - ronde 2 | 21 februari 2025, uiterlijk voor 12.00 uur |
| Verzenden Nota van Inlichtingen 2                          | 7 maart 2025 (streefdatum)                 |
| Uiterste inleverdatum Inschrijvingen                       | 21 maart 2025, uiterlijk voor 12.00 uur    |
| Mededeling voornemen tot gunning                           | 11 april 2025 (streefdatum)                |
| Einde bezwaartermijn en definitieve gunning                | 25 april 2025                              |
| Implementatieperiode                                       | 28 april 2025 t/m 31 december 2025         |
| Ingangsdatum Raamovereenkomst                              | 1 januari 2026                             |

Sociaal Domein Achterhoek behoudt zich het recht voor de beoogde tijdsplanning te wijzigen. In geval Sociaal Domein Achterhoek overgaat tot wijziging van de beoogde planning wordt dit naar alle betrokkenen gecommuniceerd. Inschrijvers kunnen geen rechten ontleen aan deze beoogde planning. De in dit (of het gewijzigde) tijdschema genoemde data aangaande het indienen van vragen en het indienen van Inschrijvingen gelden als fatale termijnen.

## 2.5 Inlichtingenbijeenkomst

Sociaal Domein Achterhoek biedt de mogelijkheid aan Inschrijvers om een inlichtingenbijeenkomst bij te wonen. Tijdens deze bijeenkomst wordt het proces van deze en de gelijktijdig gepubliceerde andere aanbestedingen van Sociaal Domein Achterhoek uitgelegd en worden een aantal specifieke elementen zoals de werking van de percelen, in te dienen stukken en belangrijke regels toegelicht. Het betreft een algemene uitleg voor alle mogelijke geïnteresseerden. Tijdens deze inlichtingenbijeenkomst is er de mogelijkheid om vragen van algemene aard te stellen. Aan de gegeven antwoorden kunnen echter geen rechten worden ontleend. Om hier rechten aan te kunnen ontleen dient u de vraag tevens schriftelijk in te dienen via de vraag & antwoord module zodat deze beantwoord kan worden in de Nota van Inlichtingen.

Vragen over de specifieke segmenten, producten en overige inhoudelijke vragen worden die dag niet behandeld, deze dienen ingediend te worden via de vraag & antwoord module en worden beantwoord in de Nota van Inlichtingen voor het betreffende segment of product.



De inlichtingenbijeenkomst vindt plaats op:

| Locatie           | Dag             | Tijdstip        | Adres             |
|-------------------|-----------------|-----------------|-------------------|
| DRU Industriepark | 21 januari 2025 | 10.00-12.30 uur | Hutteweg 24, Ulft |

U dient zich hiervoor aan te melden via de berichtenfunctionaliteit van het Aanbestedingsplatform. In uw bericht dient u de naam van uw organisatie en het aantal aanwezigen te vermelden.

## 2.6 Nota van inlichtingen

Sociaal Domein Achterhoek heeft tijdens de inschrijvingstermijn twee vragenrondes voorzien. Alle tijdig en op de juiste wijze ingediende verzoeken tot nadere informatie zullen door Sociaal Domein Achterhoek geanonimiseerd worden beantwoord en uiterlijk op genoemde data aan alle Inschrijvers beschikbaar worden gesteld door publicatie van een Nota van Inlichtingen via TenderNed. Na de data zoals genoemd in de planning heeft de Inschrijver zijn recht ten aanzien van het inwinnen van informatie of het doen van voorstellen verwerkt.

De tijdens de aanbestedingsprocedure aan Inschrijver verstrekte informatie in de vorm van brieven, documenten, verslagen en Nota('s) van inlichtingen maakt integraal deel uit van dit Beschrijvend document. In geval van strijdigheid van de Nota van Inlichtingen met het Beschrijvend document heeft de Nota van Inlichtingen voorrang. Een later uitgevaardigde Nota van Inlichtingen heeft voorrang op een eerder uitgevaardigde Nota van Inlichtingen.

Een Inschrijver kan Sociaal Domein Achterhoek verzoeken om bepaalde informatie niet in de Nota van Inlichtingen op te nemen, indien openbaarmaking van deze informatie schade zou toebrengen aan de gerechtvaardigde economische belangen van de Inschrijver. Inschrijver kan voornoemde vragen stellen middels de reguliere momenten voor vragen en dient te motiveren waarom deze vragen commercieel vertrouwelijk zijn. In het geval dat Sociaal Domein Achterhoek van oordeel is dat de vragen commercieel vertrouwelijk zijn, zal zij aan Inschrijver individuele inlichtingen verstrekken mits hier geen informatie verstrekt wordt die voor andere partijen ook relevant is. Wanneer deze beantwoording de individuele Inschrijver een voordeel zou geven op ander Inschrijvers, zal Aanbestedende dienst in overleg met Inschrijver een plenair antwoord verstrekken

Sociaal Domein Achterhoek zal in de Nota van Inlichtingen vermelden dat er individuele inlichtingen zijn verstrekt. Indien beide opties niet mogelijk zijn, wordt dit vermeld en wordt de vraag niet verder behandeld.

Inschrijver kan geen rechten ontleen aan mondeling gedane uitspraken van Sociaal Domein Achterhoek.

Voor de tweede vragenronde geldt dat Inschrijver enkel gerechtigd is om vragen stellen over de door Sociaal Domein Achterhoek bij de eerste Nota van Inlichtingen verstrekte antwoorden. Nieuwe vragen worden enkel als dit proportioneel en noodzakelijk wordt geacht beantwoord, het bepalen van de noodzaak of proportionaliteit is ter discretie van de Aanbestedende dienst.



Vragen die na de uiterste gelegenheid tot het indienen van vragen door Inschrijver worden gesteld, worden niet door Sociaal Domein Achterhoek in behandeling genomen. Zij behoudt zichzelf echter het recht voor om vragen die na de uiterste gelegenheid tot het indienen van vragen, indien proportioneel en zulks ter beoordeling van Sociaal Domein Achterhoek, alsnog te beantwoorden. De te laat gestelde vragen en mogelijk daarop gegeven antwoorden hebben geen opschortende werking voor de aanbestedingsprocedure.

## 2.7 Klachten

Iedere Inschrijver heeft de gelegenheid om vragen te stellen over deze aanbestedingsprocedure. Sociaal Domein Achterhoek zal deze vragen op basis van haar ervaring en deskundigheid beantwoorden. Indien de vragensteller het niet eens is met het antwoord en dit kenbaar wil maken in de vorm van een klacht of indien een belanghebbende anderszins een klacht heeft over de aanbestedingsprocedure, zijn de volgende acties mogelijk:

1. Klager kan zijn klacht kenbaar maken bij de gemeente Doetinchem via [gemeente@doetinchem.nl](mailto:gemeente@doetinchem.nl). De klachtenprocedure voor inkoop en aanbestedingen Achterhoekse gemeenten is van toepassing. Deze klachtenregeling kan op verzoek worden toegezonden en is op te vragen via het e-mailadres [gemeente@doetinchem.nl](mailto:gemeente@doetinchem.nl), t.a.v. team inkoop.
2. Indien klager het niet eens is met de uitspraak van de gemeente, kan klager zich wenden tot de Commissie van Aanbestedingsexperts. Als bij deze Commissie van Aanbestedingsexperts een klacht m.b.t. deze aanbestedingsprocedure wordt ingediend, wordt klager verzocht hiervan een afschrift te zenden aan de gemeente Doetinchem.

Een onder punt 1 en 2 ingediende klacht heeft geen opschortende werking voor deze aanbestedingsprocedure. Een uitspraak van de Commissie van Aanbestedingsexperts is niet bindend voor Sociaal Domein Achterhoek. Uitsluitend een rechterlijke uitspraak is bindend voor Sociaal Domein Achterhoek.

## 2.8 Informatie over verplichtingen Inschrijvers

Informatie over de verplichtingen ten aanzien van de bepalingen inzake belastingen, milieubescherming, arbeidsbescherming en arbeidsvoorwaarden die gelden in Nederland en die gedurende de looptijd van de Raamovereenkomst op de verrichtingen van Inschrijver van toepassing zijn, zijn verkrijgbaar bij:

- Voor bepalingen inzake belastingen: de Belastingdienst; [www.belastingdienst.nl](http://www.belastingdienst.nl)
- Voor bepalingen inzake milieubescherming: het ministerie van Infrastructuur en Milieu; [www.rijksoverheid.nl](http://www.rijksoverheid.nl)
- Voor bepalingen inzake arbeidsbescherming en arbeidsvoorwaarden: het ministerie van Sociale Zaken en Werkgelegenheid; [www.rijksoverheid.nl](http://www.rijksoverheid.nl)



## 2.9 Inschrijvoorwaarden

De Inschrijving dient, naast de overige in dit document opgenomen voorwaarden, te voldoen aan de volgende aspecten:

- a. Inschrijver dient zijn Inschrijving minimaal 90 dagen vanaf de opening van de Inschrijving gestand te doen.
- b. De Inschrijving dient volledig te zijn. Dit houdt in dat in de Inschrijving alle stukken op de in dit Beschrijvend document voorgeschreven wijze zijn opgenomen. Een onvolledige Inschrijving wordt uitgesloten van de verdere beoordelingsprocedure, tenzij Sociaal Domein Achterhoek het ontbreken van bepaalde informatie aanmerkt als een kennelijk materiële fout of de inschrijving een eenvoudige precisering behoeft. Het ontbreken van documenten in het kader van de gunningscriteria wordt niet aangemerkt als een kennelijke materiële fout of een fout die eenvoudige precisering behoeft.
- c. De Inschrijving dient geldig te zijn. Dit houdt in dat Inschrijver een onvoorwaardelijke Inschrijving heeft ingediend en dat alle documenten, daar waar gevraagd, rechtsgeldig zijn ondertekend. Het is niet toegestaan vaste tekst van standaardformulieren te wijzigen. Een ongeldige Inschrijving zal terzijde worden gelegd en uitgesloten worden van verdere beoordeling.
- d. De Inschrijving dient aan alle eisen, zoals opgenomen in het programma van eisen te voldoen dan wel dienen alle eisen onvoorwaardelijk geaccepteerd te zijn. Een Inschrijving die hier niet aan voldoet zal terzijde worden gelegd en uitgesloten worden van verdere beoordeling.
- e. Eventuele aangeboden meerwaarde onder het kwaliteitscriterium dient eveneens gerealiseerd te kunnen worden binnen de voorgeschreven tarieven. Indien de kosten voor de uitvoering van het kwaliteitscriterium niet binnen de tarieven uit te voeren zijn, kunnen er geen punten aan (dat deel van) het kwaliteitscriterium toegekend worden.
- f. Varianten zijn niet toegestaan.
- g. Een natuurlijk persoon, rechtspersoon en/of vennootschap kan slechts éénmaal (hetzij individueel, hetzij in combinatie met andere natuurlijke personen, rechtspersonen en/of vennootschappen) een Inschrijving indienen.
- h. Van een concern mogen slechts meerdere ondernemingen zich inschrijven, indien zij ieder de Inschrijving zelfstandig en onafhankelijk van de andere Inschrijvers (waaronder de Inschrijvers die deel uitmaken van hetzelfde concern) hebben opgesteld, daarbij de eerlijke mededinging volledig hebben geëerbiedigd en de vertrouwelijkheid hierbij in acht hebben genomen.
- i. Sociaal Domein Achterhoek behoudt zich het recht voor om in geval van vroegtijdige beëindiging van de Raamovereenkomst, de Raamovereenkomst alsnog te gunnen aan de opvolgende Inschrijver indien deze Inschrijver bereid is zijn Inschrijving gestand te doen. Indien alleen de eerstvolgende partij niet voldoende capaciteit biedt voor het betreffende perceel, dan wordt ook de partij na de eerstvolgende partij gecontracteerd, en zo verder tot de benodigde capaciteit vervuld wordt.
- j. Inschrijver dient tijdens de Aanbestedingsprocedure in de mondelinge en schriftelijke communicatie met Sociaal Domein Achterhoek uitsluitend de Nederlandse taal te gebruiken.
- k. Sociaal Domein Achterhoek vergoedt geen kosten voor het opstellen en uitbrengen van een Inschrijving, met inbegrip van eventueel te verstrekken nadere inlichtingen.
- l. Sociaal Domein Achterhoek behoudt zich het recht voor om tot het moment van ondertekening van de beoogde Raamovereenkomst de Aanbesteding geheel of gedeeltelijk, tijdelijk of definitief te stoppen.



- m. Eventuele kosten en/of schade welke (kunnen) ontstaan door het niet gunnen van deze Aanbesteding (aan Inschrijver) zijn voor risico van de Inschrijver, tenzij de aard van de Aanbesteding, de kosten die Inschrijver reeds gemaakt heeft én de omstandigheden waaronder de intrekking heeft plaatsgevonden voor Sociaal Domein Achterhoek aanleiding zijn anders te doen besluiten.
- n. Een tenderkostenvergoeding bij het intrekken van de Aanbestedingsprocedure zal alleen worden uitgekeerd als Sociaal Domein Achterhoek daartoe op grond van het proportionaliteitsbeginsel is verplicht.

Door het indienen van een Inschrijving verklaart de Inschrijver zich akkoord met deze bepalingen en voorschriften en alle overige in dit Beschrijvend document genoemde voorwaarden.

## 2.10 Indienen van de Inschrijving

De sluitingsdatum voor het indienen van de Inschrijving is opgenomen in de planning. Na de sluitingstermijn is het technisch gezien niet meer mogelijk om een Inschrijving in te dienen. Er wordt dringend geadviseerd om niet tot het laatste moment te wachten met het indienen van een Inschrijving.

Uitsluitend digitale Inschrijvingen die voor of op de uiterste Inschrijvingstermijn zijn ingediend in TenderNed, worden door Sociaal Domein Achterhoek verder in behandeling genomen, behoudens de situatie als omschreven in artikel 2.109a Aw. Overige Inschrijvingen worden terzijde gelegd en van de beoordeling van de Inschrijvingen uitgesloten. Inschrijvingen mogen dus ook niet per e-mail of in hardcopy worden ingediend.

Het risico van te late indiening van uw Inschrijving en/of indiening van een onvolledige Inschrijving ligt bij Inschrijver. De sluitingstijd voor het indienen van Inschrijvingen, die wordt getoond in TenderNed, is leidend en gaat boven alle andere tijdsaanduidingen. Indien de planning wordt gewijzigd, wordt deze ook enkel in TenderNed gewijzigd en niet in de documenten.

Sociaal Domein Achterhoek is verantwoordelijk noch aansprakelijk voor de gevolgen die Inschrijver ondervindt van een te laat, incorrect of onvolledig ingediende Inschrijving.

## 2.11 Vorm en inhoud van de Inschrijving

De Inschrijving dient onderstaande te bevatten:

| Nr. | Omschrijving | Betreft<br>gevraagd in | Toelichting |
|-----|--------------|------------------------|-------------|
|-----|--------------|------------------------|-------------|



|    |  |                 |   |
|----|--|-----------------|---|
| 1. | Een uittreksel uit het handelsregister, dat op het tijdstip van het indienen van de Inschrijving niet ouder is dan zes maanden | Paragraaf 3.3.1 | Uit het uittreksel dient de vertegenwoordigingsbevoegdheid van de ondertekenaar te blijken. Indien het uittreksel niet verwijst naar de persoon die de inschrijving heeft ondertekend, maar een bedrijf, dan moeten de/het opvolgende uittreksel(s) ook worden ingediend. |
| 2. | Ingevuld 'Uniform Europees Aanbestedingsdocument*' (UEA)   | Bijlage 1       | In geval van een samenwerkingsverband of beroep op een derde, een exemplaar van elke deelnemer/onderaannemer. Zie paragraaf 3.1. Dit document moet worden ondertekend.  |
| 3. | Verklaring van de 'moedermaatschappij/ holding'  | Paragraaf 3.3.2 | Alleen indienen indien er met betrekking tot de financieel-economische draagkracht gebruik wordt gemaakt van de gegevens van de 'moedermaatschappij/holding'  |
| 4. | Ingevulde referentieverklaring(en)   | Bijlage 2       | Zie paragraaf 3.3.4.  |
| 5. | Ingevuld formulier voorkeurspercelen en capaciteit   | Bijlage 8       | Zie paragraaf 1.4.3   |
| 6. | Reactie op sub-subgunningscriterium G1.1 – Kwaliteit van dienstverlening   | Paragraaf 4.3   | Uitwerking G1.1 van maximaal 5 A4-pagina's, lettergrootte Arial 10, normale marges.   |
| 7. | Reactie op sub-subgunningscriterium G1.2 – Samenwerking en beweging in de keten  | Paragraaf 4.3   | Uitwerking G1.1 van maximaal 2 A4-pagina's, lettergrootte Arial 10, normale marges.   |

Indien Inschrijver op meerdere percelen inschrijft, hoeft Inschrijver de uit bovenstaande lijst genummerde documenten met nummers 1 tot en met 5 maar één keer in te vullen.

De uitwerking van de overige documenten uit de lijst dient u per perceel in te dienen. De uitwerking van G1 kan perceel-overstijgend zijn, in het geval Inschrijver hier geen onderscheid in maakt voor de verschillende percelen kan er volstaan worden hetzelfde document meerdere malen in te dienen. Graag verzoekt Aanbestedende dienst u in dat geval in het Plan van Aanpak aan te geven dat dit het geval is.

Voor het invullen van het 'Uniform Europees Aanbestedingsdocument' dient deze te zijn geopend met Acrobat Reader. Openen en invullen met gebruik van een ander programma kan leiden tot onjuiste weergave van de ingevulde gegevens na het digitaal versturen van het document, waardoor



de inhoud een andere kan worden dan is bedoeld. De eventuele gevolgen van het openen en invullen van het 'Uniform Europees Aanbestedingsdocument' in een ander programma, zijn voor Inschrijver.

## 2.12 Storingen

Wanneer een Inschrijver zijn Inschrijving niet tijdig kan indienen door storing van het elektronisch systeem waarmee de Inschrijving dient te worden ingediend (TenderNed), wordt een Inschrijving aangemerkt als tijdig ingediend, indien zich de situatie voordoet zoals hier onder omschreven:

“In geval van een storing van het elektronische systeem door middel waarvan de Inschrijving ingediend moet worden, waardoor het indienen van de Inschrijving kort voor het verstrijken van de uiterste termijn niet mogelijk is, wordt een Inschrijving aangemerkt als tijdig te zijn ingediend, indien:

- a. de Inschrijver vóór het verstrijken van de inschrijvingstermijn een versleutelde waarde van zijn Inschrijving en een beschrijving van de objectieve wijze waarop deze is berekend, indient bij de aanbesteder en de Inschrijving zodanig versleutelt dat de aanbesteder de inhoud van de Inschrijving niet kan achterhalen,
- b. de Inschrijver de inschrijving na het verstrijken van de inschrijvingstermijn en binnen één werkdag na het verstrijken van die termijn indient bij de aanbesteder, en
- c. de aanbesteder vaststelt dat de versleutelde waarde van de Inschrijving als bedoeld in onderdeel a identiek is aan de versleutelde waarde van de inschrijving als bedoeld in onderdeel b.

Voor het indienen van de Inschrijving als bedoeld in onderdelen a en b kan de Inschrijver andere dan elektronische middelen gebruiken.”

Indien Sociaal Domein Achterhoek besluit de termijn te verlengen dan zal zij alle geïnteresseerden hiervan op de hoogte stellen. De Inschrijvers die reeds tijdig een Inschrijving hebben ingediend, krijgen dan de gelegenheid om hun Inschrijving binnen de gestelde verlengingsperiode te wijzigen of aan te vullen.

## 2.13 Beoordelingsprocedure

De ingediende Inschrijvingen worden in vier stappen beoordeeld:

- |                |   |
|----------------|---|
| <u>Stap 1:</u> | Controle op volledigheid en geldigheid.               |
| <u>Stap 2:</u> | Beoordelen Uitsluitingsgronden en Geschiktheidseisen. |
| <u>Stap 3:</u> | Beoordelen voldoen aan het Programma van Eisen.       |
| <u>Stap 4:</u> | Beoordeling op het gunningscriterium.                 |

Sociaal Domein Achterhoek kan gedurende de gehele beoordelingsprocedure besluiten om, in het kader van verificatie, vragen te stellen dan wel nadere bewijsmiddelen te laten overleggen.

## 2.14 Gunningsbeslissing

Gelijktijdig met het bekendmaken van de gunningsbeslissing aan degenen met wie Sociaal Domein Achterhoek voornemens is de Raamovereenkomst te sluiten, zullen de afgewezen Inschrijvers van die



beslissing schriftelijk in kennis worden gesteld. Zij ontvangen daarover een mededeling met een motivering voor de reden van afwijzing, de verschillen ten opzichte van de uitgekozen Inschrijvingen en de naam van de begunstigden.

De mededeling van de gunningsbeslissing houdt geen aanvaarding in van een aanbod van de Inschrijver. Gedurende een periode van 14 kalenderdagen na elektronische verzending van de mededeling van de gunningsbeslissing, is het Sociaal Domein Achterhoek niet toegestaan de Opdracht te gunnen en een Raamovereenkomst aan te gaan met de winnende Inschrijvers.

Als binnen bovengenoemde termijn een voorlopige voorziening is gevraagd, zal de uitspraak in kort geding in eerste aanleg worden afgewacht en (vooralsnog) niet tot definitieve gunning worden overgegaan. De uitspraak in kort geding vormt vervolgens de basis voor verdere besluitvorming van Sociaal Domein Achterhoek omtrent de gunning.

Iedere belanghebbende die het, ondanks een eventuele nadere (mondelijke) toelichting door Sociaal Domein Achterhoek niet met de mededeling van de gunningsbeslissing eens is, kan hierover een voorlopige voorziening vragen bij de bevoegde civiele rechter te Arnhem. Belanghebbende dient hiertoe over te gaan binnen 14 kalenderdagen na elektronische verzending van de mededeling van de gunningsbeslissing. Deze termijn is een vervaltermijn. Ingeval belanghebbende een voorlopige voorziening vraagt dient hij, in het belang van een snelle en goede voortgang, de contactpersoon, vermeld in paragraaf 2.3, hiervan tijdig op de hoogte te stellen door het opsturen van de kopie dagvaarding.

Ingeval tegen de mededeling van de gunningsbeslissing een civiel kort geding aanhangig wordt gemaakt, zal Sociaal Domein Achterhoek de Inschrijvers hiervan op de hoogte brengen. De Inschrijvers dienen in dat geval hun Inschrijving in ieder geval gestand te doen tot vier weken na uitspraak in kort geding in eerste instantie.

Een Inschrijver die een belang bij een uitspraak in een aanhangig gemaakt kort geding wil doen gelden, kan dit slechts doen door middel van tussenkomst of voeging in dat kort geding en zal derhalve niet separaat een kort geding of een andere gerechtelijke procedure aanhangig maken.

De winnende Inschrijver is verplicht tussen te komen of zich te voegen aan de kant van Sociaal Domein Achterhoek in de procedure die door een verliezende Inschrijver aanhangig is gemaakt.

Als er geen beletselen zijn (er is geen voorlopige voorziening gevraagd, de bewijsmiddelen zijn tijdig overgelegd én ze voldoen) zal in beginsel de Opdracht aan de winnende Inschrijver definitief worden gegund.

## 2.15 Inschrijven in samenwerking met andere ondernemingen

Indien Inschrijver niet zelfstandig in de uitvoering van de Opdracht kan voorzien, is de mogelijkheid aanwezig om in te schrijven in samenwerking met andere ondernemingen.

Inschrijven in samenwerking met andere ondernemingen kan op twee manieren:



- Ofwel als samenwerkingsverband ('combinatie') waarbij elke deelnemer aan het samenwerkingsverband ieder voor zich en gezamenlijk hoofdelijk aansprakelijk is voor de gestanddoening van de verplichtingen die voortvloeien uit de Inschrijving alsmede de eventuele uitvoering van de Raamovereenkomst. In de bijlage 'Uniform Europees Aanbestedingsdocument' dient te worden aangegeven wie de leiding (penvoerder) van het samenwerkingsverband heeft en als verantwoordelijk gemachtigde jegens Sociaal Domein Achterhoek mag optreden;
- Ofwel als hoofdaannemer-onderaannemer constructie waarbij de hoofdaannemer optreedt als contractpartij en aansprakelijk is voor het nakomen van alle verplichtingen dus inclusief de verplichtingen die in onderaanneming worden gegeven.

Voor rechtspersonen die binnen dezelfde holding vallen geldt dat slechts één onderneming van de holding waartoe zij behoort zich kan aanmelden, tenzij de betreffende ondernemingen kunnen aantonen dat een eventuele offerte volgend op de aanmelding, volledig onafhankelijk van de andere Inschrijvers (waaronder zij die deel uitmaken van de holding) wordt opgesteld, in vrije concurrentie tot stand komt, en er vertrouwelijkheid in acht wordt genomen. Indien dit niet kan worden aangetoond, leidt dit tot uitsluiting van verdere deelname voor alle Inschrijvers uit die holding.

#### *2.15.1 Aanmelden als samenwerkingsverband (combinatie)*

Indien een Inschrijving wordt ingezonden door een samenwerkingsverband dient:

- iedere deelnemer van het samenwerkingsverband de bijlage 'Uniform Europees Aanbestedingsdocument' rechtsgeldig te ondertekenen waarbij alle tot dat samenwerkingsverband behorende ondernemingen ieder voor zich en gezamenlijk hoofdelijke aansprakelijkheid aanvaarden voor de gestanddoening van de verplichtingen voortvloeiend uit de Inschrijving, alsmede voor de eventuele uitvoering van de Raamovereenkomst, en
- in het 'Uniform Europees Aanbestedingsdocument' (Deel II C) te worden aangegeven wie de overige deelnemer(s) in het samenwerkingsverband is/zijn, welke onderneming namens het samenwerkingsverband penvoerder is en als verantwoordelijk gemachtigde jegens Sociaal Domein Achterhoek mag optreden en voor welke Geschiktheidseisen een beroep op de onderneming van de ondergetekende wordt gedaan.

#### *2.15.2 Aanmelden als hoofdaannemer met onderaannemer(s)*

In deze constructie is de hoofdaannemer de Inschrijver. Indien wordt aangemeld als hoofdaannemer dient:

- in de bijlage 'Uniform Europees Aanbestedingsdocument' (Deel II D) te worden aangegeven voor welke Geschiktheidseisen Inschrijver een beroep doet op een onderaannemer (derde) en wie de onderaannemers (derden) zijn. Zowel de hoofdaannemer als de onderaannemer(s) op wie een beroep wordt gedaan, dienen het 'Uniform Europees Aanbestedingsdocument' in te vullen en rechtsgeldig te ondertekenen.

De hoofdaannemer is bij deze constructie volledig aansprakelijk voor de gestanddoening van de verplichtingen voortvloeiend uit de Inschrijving alsmede de eventuele uitvoering van de



Raamovereenkomst. De hoofdaannemer is ook aansprakelijk voor de nakoming van de verplichtingen van de door hem ingeschakelde onderaannemer(s).

Indien Inschrijver een beroep doet op de financiële en economische draagkracht van een andere natuurlijke persoon of rechtspersoon (onderaannemer), is zowel de hoofdaannemer als de onderaannemers(s) op wie een beroep wordt gedaan hoofdelijk aansprakelijk voor de uitvoering van de opdracht.



## 3 Uitsluitingsgronden en Geschiktheidseisen

### 3.1 Inleiding

Om beoordeeld te worden conform het gestelde Gunningscriterium (hoofdstuk 5) en om daarmee in aanmerking tot komen voor het sluiten van de Raamovereenkomst dient de Inschrijver allereerst niet te verkeren in de gestelde Uitsluitingsgronden én te voldoen aan de gestelde Geschiktheidseisen. Het niet voldoen aan een of meerdere eisen betekent dat de betreffende Inschrijver niet in aanmerking komt voor het sluiten van de Raamovereenkomst. De Inschrijving zal dan terzijde worden gelegd en niet verder worden beoordeeld. Tenzij Sociaal Domein Achterhoek van opvatting is dat sprake is van een situatie als bedoeld in de artikelen 2.87a en 2.88 Aw.

### 3.2 Uitsluitingsgronden

Op de Inschrijver zijn niet van toepassing, de omstandigheden zoals verwoord in de verplichte en facultatieve Uitsluitingsgronden.

Door het invullen en uploaden van de bijlage 'Uniform Europees Aanbestedingsdocument' gaat Inschrijver akkoord met:

- de verplichte Uitsluitingsgronden in Deel III A en B van het 'Uniform Europees Aanbestedingsdocument' zijn opgenomen;
- de facultatieve Uitsluitingsgronden die in Deel III C van het 'Uniform Europees Aanbestedingsdocument' zijn aangevinkt. Facultatieve Uitsluitingsgronden die gelden ten behoeve van deze Aanbesteding zijn:
  - a. Schending verplichting o.b.v. milieu-, sociaal- of arbeidsrecht;
  - b. Faillissement, insolventie of gelijksoortig;
  - c. Ernstige beroepsfout;
  - d. Vervalsing van de mededinging;
  - e. Belangenconflict;
  - f. Betrokken bij de voorbereiding;
  - g. Prestaties uit het verleden;
  - h. Valse verklaring;
  - i. Onrechtmatige beïnvloeding.

Inschrijver dient het ingevulde 'Uniform Europees Aanbestedingsdocument' aan haar Inschrijving toe te voegen. Let op: het formulier vult meerdere keren automatisch de voor de Inschrijver positieve antwoorden in. Het blijft de verantwoordelijkheid van de Inschrijver om te verifiëren of dit klopt. In geval van een samenwerkingsverband of hoofdaannemer/onderaannemer(s) dienen alle deelnemers te voldoen aan de Uitsluitingsgronden (en dit aan te tonen door middel van een ingevuld UEA, zie paragraaf 2.15).

Bewijsmiddelen die op verzoek van Aanbesteder overlegd dienen te worden moeten binnen 10 werkdagen na dit verzoek door Inschrijver worden overgelegd.



### **Bewijsmiddelen in het kader van de Uitsluitingsgronden**

Indienen bij Inschrijving:

- Uniform Europees Aanbestedingsdocument (UEA)
- Een uittreksel uit het handelsregister, dat op het tijdstip van het indienen van de Inschrijving niet ouder is dan zes maanden.

Niet indienen bij Inschrijving (pas na verzoek hiertoe verstrekken):

- Een gedragsverklaring aanbesteden (<https://www.justis.nl/producten/gva/>), die op het tijdstip van indienen van de Inschrijving niet ouder is dan twee jaar.
- Een verklaring van de belastingdienst (Verklaring betalingsgedrag nakoming fiscale verplichtingen), die op het tijdstip van het indienen van de Inschrijving niet ouder is dan zes maanden.

### **3.3 Geschiktheidseisen**

Via het stellen van Geschiktheidseisen moet blijken of de Inschrijver naar het oordeel van Sociaal Domein Achterhoek geschikt is om de Opdracht uit te voeren. Door het beantwoorden van de vraag in Deel IV met “ja” en het ondertekenen van de bijlage ‘Uniform Europees Aanbestedingsdocument’ gaat Inschrijver akkoord met de Geschiktheidseisen beschreven in deze paragraaf.

#### **Hoofdaannemer-onderaannemer(s)**

Sociaal Domein Achterhoek kan van de winnende Inschrijver(s) verlangen dat zij, indien zij gebruik maakt van een of meer onderaannemers om zich te kwalificeren voor de Raamovereenkomst, de bewijsstukken overlegt waaruit blijkt dat zij bij de uitvoering van de Opdracht ook werkelijk gebruik kan maken van de betreffende onderaannemer(s) en welk gedeelte van de onderhavige Opdracht zij (eventueel) in onderaanneming wil geven. Tevens kan Sociaal Domein Achterhoek verlangen dat de winnende Inschrijver(s), per onderaannemer, een verklaring van de betreffende onderaannemer overlegt waarin deze aangeeft bereid te zijn de genoemde werkzaamheden uit te voeren.

Indien de eisen met betrekking tot de technische en beroepsbekwaamheid onderwijs- en beroepskwalificaties betreffen als bedoeld in bijlage XII, deel II, onder f, van richtlijn 2014/24/EU, of betrekking hebben op relevante beroepservaring mag een ondernemer zich slechts beroepen op de bekwaamheid van een andere natuurlijke persoon of rechtspersoon indien laatstgenoemde de werken of diensten waarvoor die bekwaamheid is vereist, zal verrichten.

#### **3.3.1 Inschrijving Handels- en Beroepsregister**

Om de rechtsgeldigheid van de ondertekende verklaringen en bewijsmiddelen te kunnen vaststellen is het noodzakelijk dat Inschrijver een (kopie van) bewijs van inschrijving in het handels- en/of beroepenregister van de Kamer van Koophandel toevoegt aan de Inschrijving van maximaal 6 maanden oud, te rekenen vanaf sluitingsdatum voor het indienen van de Inschrijving.



Uit deze inschrijving in het handels- en/of beroepenregister dient de tekeningsbevoegdheid te blijken voor tenminste de Inschrijvingsom voor deze Opdracht van degene die de Inschrijving heeft getekend. Mocht degene die het UEA en bewijsstukken heeft ondertekend, niet voorkomen op het uittreksel, dan dient uit een door de degene die wel op het uittreksel voorkomt bij wijze van volmacht opgestelde verklaring te blijken dat de ondertekenaar bevoegd is de Inschrijver rechtsgeldig te binden op het moment van ondertekening.

Ingeval in samenwerkingsverband (combinatie) wordt ingeschreven, dient iedere deelnemer aan het samenwerkingsverband afzonderlijk bovenstaande in te dienen. In het geval van een hoofdaannemer die een beroep doet op onderaannemer(s) dienen zowel de hoofdaannemer als de onderaannemer(s) het bovenstaande in te dienen.

#### **Bewijsmiddel** (indienen bij Inschrijving).

Een recent en actueel (**maximaal zes maanden oud**, terug te rekenen vanaf de sluitingsdatum voor het indienen van de Inschrijving) uittreksel(s) uit het Handelsregister of een soortgelijke organisatie.

#### *3.3.2 Financiële en economische draagkracht*

Door het ondertekenen van het 'Uniform Europees Aanbestedingsdocument' verklaart Inschrijver:

- dat hij adequaat (tenminste voor €1.500.000,- per gebeurtenis met een minimaal 2 gebeurtenissen per jaar verzekerd is (beroeps- en wettelijke aansprakelijkheidsverzekering) voor de uitvoering van de Opdracht en dat hij zich, indien de Raamovereenkomst met hem wordt gesloten, gedurende de duur van de uitvoering van de Opdracht(en) adequaat verzekerd houdt.
- De financiële en economische draagkracht van de aanbieder is zodanig dat de continuïteit van de dienstverlening gedurende de looptijd van de Opdracht niet in gevaar komt. Die continuïteit moet blijken uit een door een onafhankelijke accountant goedkeurende verklaring ten aanzien van de jaarrekening, zonder 'continuïteitsparagraaf'.

Een controleverklaring met beperking kan eveneens als gelijkwaardig bewijsmiddel worden geaccepteerd indien de beperking aantoonbaar niet van invloed is op de continuïteit van de dienstverlening. In plaats van een controleverklaring zonder 'continuïteitsparagraaf' wordt ook een controleverklaring mét een continuïteitsparagraaf aanvaard mits die verklaring wordt aangevuld met een verklaringen in de zin van artikel 2:362, lid 6, tweede zin BW waaruit blijkt dat géén sprake meer is van materiële onzekerheid over de continuïteit (van het bestuur alsmede een goedkeurende accountantsverklaring zonder voorbehoud).

Bij inschrijving dient een Inschrijver een digitale kopie te overleggen van een goedkeurende controleverklaring, door een onafhankelijk accountant, afgegeven bij de meest recente jaarrekening van de onderneming van Inschrijver. Indien de controleverklaring een continuïteitsparagraaf bevat,



dienen daarbij, eveneens bij inschrijving, de voornoemde verklaringen in de zin van artikel 2:362, lid 6, tweede zin BW te worden gevoegd.

Indien de Inschrijver niet verplicht is tot controle van zijn jaarrekening door een accountant, mag hij in plaats van deze controleverklaring een kopie overleggen van de samenstellingsverklaringen en/of goedkeurende beoordelingsverklaringen, door een onafhankelijk accountant afgegeven bij de afgelopen drie (3) vastgestelde boekjaren. Hierin mag geen voorbehoud worden gemaakt of zorg worden geuit met betrekking tot de continuïteit van bedrijfsvoering. De samenstellingsverklaringen en/of beoordelingsverklaringen dienen te zijn opgesteld volgens algemeen aanvaarde grondslagen voor financiële verslaglegging en dienen te voldoen aan de daarvoor geldende wettelijke bepalingen. Indien wél enig voorbehoud is gemaakt ten aanzien van de continuïteit, dient bij inschrijving een verklaring te worden ingediend van de onafhankelijke accountant waaruit blijkt dat ten tijde van inschrijving géén sprake (meer) is van continuïteitsonzekerheid.

In geval van inschrijving als samenwerkingsverband, dienen iedere deelnemer afzonderlijk aan deze geschiktheidseis te voldoen. Een onderaannemer op wie een beroep wordt gedaan dient eveneens aan deze geschiktheidseis te voldoen.

#### **Bewijsmiddelen** (niet indienen bij Inschrijving. Pas na verzoek hiertoe verstrekken)

- a. een geldige verzekeringpolis of bewijs van verzekering, welke voldoet aan bovenstaande eisen;
- b. accountantsverklaring (of in voorkomend geval een beoordelings- of samenstellingsverklaring) zonder zogenoemde 'continuïteitsparagraaf'

Indien met betrekking tot de financieel-economische draagkracht gebruik wordt gemaakt van de gegevens van de 'moedermaatschappij/holding', dient de Inschrijver een verklaring van de 'moedermaatschappij/holding' te verstrekken waarin wordt verklaard dat de moedermaatschappij/holding zich onvoorwaardelijk garant stelt voor de door de dochtermaatschappij op zich te nemen verplichtingen en de eventuele schulden die uit de Raamovereenkomst voortvloeien. De verklaring van de moedermaatschappij/holding dient te zijn ondertekend door een daartoe gemachtigde.

### **3.3.3 Technische bekwaamheid - Kwaliteitsborging**

Door het ondertekenen van het 'Uniform Europees Aanbestedingsdocument' verklaart Inschrijver:

- dat hij een kwaliteitssystem heeft dat gecertificeerd is conform de ISO 9001 norm (of een gelijkwaardige internationale standaard) of een kwaliteitssystem heeft dat voldoet aan de volgende kenmerken:
  - kwaliteitszorg is organisatie breed verankerd (in beleid), geadopteerd door de verantwoordelijke directie en uitgedragen door deze directie (b.v. middels kwaliteitshandboek). De directie draagt ook de verantwoordelijkheid voor correcte opzet, uitvoering en beheersing van het kwaliteitsbeleid;



- aanwezigheid en organisatie brede uitvoering van relevante procedures met betrekking tot dienstverlening/eindproducten en beheer van middelen en documenten, waarbij continue verbetering een belangrijk aandachtspunt is;
- aanwezigheid van de interne kwaliteitscyclus: meting, analyse en verbetering van kwaliteitsniveaus;
- aanwezigheid van een periodieke onafhankelijke, deskundige audit op naleving van de kwaliteitsprocedures;
- klant gerelateerde processen: er is een systeem om ervoor te zorgen dat (vanuit het perspectief van de klant) helder wordt gemaakt wat de behoefte van de klant is en dat deze behoefte verwerkt wordt in uw bedrijfsprocessen.

Ingeval er in samenwerkingsverband (combinatie) wordt ingeschreven, dient iedere deelnemer aan dit samenwerkingsverband afzonderlijk aan de vereisten inzake de kwaliteitszorg te voldoen.

**Bewijsmiddelen** (niet indienen bij Inschrijving. Pas na verzoek hiertoe verstrekken)

Het voldoen aan de vereisten van de kwaliteitszorg kan worden aangetoond door middel van: een beschrijving (maximaal 2 A4) van het kwaliteitszorgsysteem dat u heeft waarin in ieder geval alle bovenstaande punten terug komen of een certificering van het kwaliteitsmanagementsysteem die voldoet aan bovenstaande eisen.

### 3.3.4 Technische bekwaamheid - Referentie

Sociaal Domein Achterhoek heeft de volgende kerncompetenties vastgesteld die overeenkomen met ervaring op essentiële punten van de Opdracht. Voor wat er verstaan wordt onder de uitgevoerde dienstverlening verwijst Aanbestedende dienst naar de productomschrijvingen:

#### Pleegzorg:

- Kerncompetentie I: Inschrijver heeft aantoonbaar ervaring, opgedaan in de afgelopen drie (3) jaar, met het uitvoeren van pleegzorg met een capaciteit van minimaal 60% van de door Inschrijver aangeboden capaciteit.

#### Gezinshuizen:

- Kerncompetentie I: Inschrijver heeft aantoonbaar ervaring, opgedaan in de afgelopen drie (3) jaar, met het uitvoeren van gezinshuizen met een capaciteit van minimaal 60% van de door Inschrijver aangeboden capaciteit.

#### Logeren:

- Kerncompetentie I: Inschrijver heeft aantoonbaar ervaring, opgedaan in de afgelopen drie (3) jaar, met het uitvoeren van logeren met een capaciteit van minimaal 60% van de door Inschrijver aangeboden capaciteit.

#### Verblijf GGZ:



- Kerncompetentie I: Inschrijver heeft aantoonbaar ervaring, opgedaan in de afgelopen drie (3) jaar, met het uitvoeren van verblijf GGZ met een capaciteit van minimaal 60% van de door Inschrijver aangeboden capaciteit.

#### Verblijf groep:

- Kerncompetentie I: Inschrijver heeft aantoonbaar ervaring, opgedaan in de afgelopen drie (3) jaar, met het uitvoeren van verblijf groep met een capaciteit van minimaal 60% van de door Inschrijver aangeboden capaciteit.

#### Moeder/ouder-kind huis

- Kerncompetentie I: Inschrijver heeft aantoonbaar ervaring, opgedaan in de afgelopen drie (3) jaar, met het uitvoeren van moeder/ouder/kind huizen met een capaciteit van minimaal 60% van de door Inschrijver aangeboden capaciteit.

Inschrijver dient enkel een referentie aan te leveren voor het segment waarop Inschrijver wenst in te schrijven.

Door het ondertekenen van het 'Uniform Europees Aanbestedingsdocument' verklaart Inschrijver per hierboven vermelde kerncompetentie maximaal één referentie te hebben die voldoet aan de volgende eisen:

- de referentieopdracht dient in de drie (3) jaren voorafgaand aan de sluitingsdatum voor de Inschrijving te zijn uitgevoerd of nog in uitvoering te zijn. Indien de Opdracht die als referentie opgevoerd wordt nog in uitvoering is, dient er minimaal één (1) volledig jaar dienstverlening geleverd te zijn door Inschrijver;
- de referentie is voorzien van een schriftelijke tevredenheidsverklaring van de Referent;
- de voor deze referentie uitgevoerde Opdracht valt onder de reikwijdte van de hierboven benoemde kerncompetenties; én
- de voor deze referentie uitgevoerde Opdracht is/wordt succesvol en naar tevredenheid van deze referent uitgevoerd.

Het is Inschrijver toegestaan om een beroep te doen op de bekwaamheid van derden om zo aan de hierboven gestelde eis te voldoen. Indien de Inschrijver hiervan gebruik maakt dan dient hij dit aan te geven op het "Uniform Europees Aanbestedingsdocument" (Bijlage I) onder Deel II C en D.

Het is niet toegestaan om de referentie aan te vullen of te wijzigen, deze dient direct juist ingediend te worden.

Tips voor het indienen van een volledige en heldere referentie: in de referentie eis staan een aantal kernelementen, laat deze terug komen in de toelichting. Wees concreet in de toelichting, het is aan Inschrijver toe te lichten op welke wijze aan de referentie eis wordt voldaan.



**Bewijsmiddelen** (indienen bij Inschrijving).

Ten einde aan te tonen te beschikken over de voornoemde kerncompetentie levert Inschrijver per gevraagde kerncompetentie maximaal één referentie aan welke aan bovenvermelde eisen voldoet. Indien in één referentie meerdere kerncompetenties tot uiting komen die voldoen aan de gestelde eisen, mag u voor die kerncompetenties dezelfde referentie gebruiken.

Gebruik hiervoor Bijlage 2 - 'Referentieformulier'.

De tevredenheidsverklaring mag in vrij format bijgevoegd worden aan de referenties, mits duidelijk de Opdrachtgever te herleiden is uit bijv. het briefpapier, de emailheaders, etc.

Sociaal Domein Achterhoek behoudt zich het recht voor zo nodig referenties op juistheid en volledigheid te controleren en zonder tussenkomst en/of toestemming van Inschrijver contact op te nemen met een of meer referenties.



## 4 Programma van Eisen

De eisen die Sociaal Domein Achterhoek stelt aan de gevraagde dienstverlening zijn als bijlage 5 aan dit Beschrijvend document toegevoegd. Aan deze eisen moet bij uitvoering van de Raamovereenkomst worden voldaan, tenzij uit de eis volgt dat bij Inschrijving aan de eis moet worden voldaan. Het niet voldoen aan een of meerdere eisen betekent uitsluiting van verdere beoordeling.

Door indienen van een Inschrijving gaat Inschrijver onverwijld akkoord met het Programma van Eisen en alle overige van toepassing zijnde eisen, voorwaarden, bepalingen en dergelijke.

### 4.1 Eisen aan de contractvoorwaarden

#### 4.1.1 Concept Raamovereenkomst

In de conceptraamovereenkomst (bijlage 4) zijn de randvoorwaarden en bepalingen voor deze Opdracht opgenomen. Indien bepalingen in de conceptraamovereenkomst strijdig zijn met de van toepassing verklaarde algemene voorwaarden, geldt dat de bepalingen uit de Raamovereenkomst leidend zijn. Door het indienen van een Inschrijving gaat Inschrijver uitdrukkelijk akkoord met de inhoud van de Raamovereenkomst.

#### 4.1.2 Algemene voorwaarden

Sociaal Domein Achterhoek wijst de algemene voorwaarden van Inschrijver nadrukkelijk van de hand. Inschrijver gaat ermee akkoord dat de normaliter door zijn onderneming gehanteerde voorwaarden niet van toepassing zijn. Uitsluitend de Algemene Inkoopvoorwaarden Achterhoekse Gemeenten welke als Bijlage 6 zijn bijgevoegd, zullen van toepassing zijn. Door het indienen van een Inschrijving gaat Inschrijver uitdrukkelijk akkoord met deze voorwaarden.

#### 4.1.3 SROI

De aanbestedende dienst hecht waarde aan maatschappelijk verantwoord ondernemen. In dat kader is sociaal aanbesteden en daarmee Social Return onderdeel van het duurzame inkoopbeleid, waarbij voor deze Aanbesteding een ondergrens van 2% van de contractwaarde wordt gehanteerd. Wij vragen aan inschrijvers om hier, in haar Opdracht voor de gemeenten, een bijdrage aan te leveren.

Arbeidsparticipatie is het uitgangspunt bij invulling van Social Return. Als arbeidsparticipatie niet haalbaar is omdat (een deel van) de uitvoering van de Opdracht daar niet geschikt voor is of bijvoorbeeld de Social Return component te laag is, mag de ondernemer sociaal inkopen of een maatschappelijke activiteit inzetten als sociaal rendement (de beoordeling daarvan wordt gedaan door de adviseur SROI van het Werkgeversservicepunt Achterhoek). Een combinatie van deze mogelijkheden voor de inzet van Social Return is ook toegestaan.

De nadere invulling van de Social Return verplichting is binnen de beschreven mogelijkheden vrij en vindt altijd plaats in overleg met de adviseur SROI van het Werkgeversservicepunt Achterhoek (WSPA). Binnen zeven kalenderdagen na definitieve gunning van de Opdracht moet de



Opdrachtnemer contact op nemen met de adviseur SROI. De contactgegevens worden direct na gunning verstrekt.

Gedurende de uitvoering van de Opdracht gelden de volgende bouwblokken voor het bepalen van de waarde van de SROI voor Opdrachtnemer:

| Bouwblok   | SROI-waarde per jaar/l fte                        | Duur van meetellen     |
|--|---|------------------------|
| Participatiewet < 2 jaar   | € 30.000  | 2 jaar                 |
| Participatiewet > 2 jaar   | € 40.000  | 2 jaar                 |
| Participatiewet (doelgroepregister)<br>Wajong (doelgroepregister) en WIA/WAO<br>WSW (in dienst nemen: doelgroepregister) | € 40.000  | Altijd                 |
| WW < 1 jaar  | € 10.000  | 1 jaar                 |
| WW > 1 jaar  | € 15.000  | 1 jaar                 |
| Niet Uitkeringsgerechtigde (NUG)   | € 10.000  | 2 jaar                 |
| Werkervaringsplek <sup>0</sup>   | € 750 per maand                                   | Overeengekomen periode |
| Leerling BBL (leerbaan), niveau 1 en 2   | € 20.000 per leerwerkjaar                         | Opleidingsperiode      |
| Leerling BBL (leerbaan), niveau 3 en 4   | € 15.000 per leerwerkjaar                         |                        |
| Leerling BOL (stage), niveau 1 en 2  | € 7.500 per stage                                 | Opleidingsperiode      |
| Leerling BOL (stage), niveau 3 en 4  | € 5.000 per stage                                 |                        |
| Leerling VSO/Praktijkonderwijs   | € 5.000 per stage                                 | Opleidingsperiode      |
| Leerling VSO/Praktijkonderwijs tot 18 jaar<br>(werkplek na uitstroom)  | € 25.000  | Enmalig                |
| MVO-activiteiten <sup>1</sup>  | € 100/uur en/of<br>factuurwaarde                  |                        |
| WSW (detachering en/of diensten), Sociale<br>inkoop <sup>2</sup>   | € factuurwaarde                                   |                        |
| <b>Extra op bovenstaande bedragen</b>  |   | <b>Bedragen tellen</b> |
| Leeftijd ≥ 50 jaar   | € 5.000   | Enmalig/naar rato      |
| Vast dienstverband   | € 10.000  | Enmalig/naar rato      |
| Statushouder   | € 5.000   | Enmalig/naar rato      |
| PSO-ladder <sup>3</sup> : trede 1, trede 2, trede 3  | Korting op de SROI-verplichting:<br>10%, 25%, 50% | Enmalig/naar rato      |
| PSO-ladder <sup>3</sup> , 30+  | Vrijstelling SROI-verplichting                    | Enmalig/naar rato      |



I.g.v. overlap telt de hoogste waarde. WSW en Wajong: wetgeving van voor 01-01-2015. Tarieven zijn all-inclusive, incl. begeleidingskosten en werkgeverslasten.

Als SROI-activiteit telt alles mee wat u doet om mensen uit de doelgroepen verder te helpen op - of richting - de arbeidsmarkt. Dat kan gaan om betaald werk, maar bijvoorbeeld ook om (meeloop)stages, werkervaringsplekken, het bieden van opleidingsmogelijkheden, of andere vormen van begeleiding of support.

0. **Werkervaringsplek:** Met toestemming van de uitkerende instantie (gemeente)  
**Proefplaatsing:** Met toestemming van het UWV. Proefplaatsingen tellen alleen mee voor SROI wanneer er een betaald dienstverband van minimaal 6 maanden op volgt. In dat geval mag 50% van de periode van de proefperiode worden meegeteld.
1. **MVO-activiteiten:** omvat een scala aan activiteiten. Voorwaarde is dat deze activiteit een relatie heeft met de arbeidsmarkt en/of het onderwijs.
2. **Sociale inkoop betreft dienstenafname van:**
  - Een sociale werkvoorziening, een sociale onderneming of een PSO-30+ gecertificeerde organisatie.
  - Indien niet gecertificeerd dient minimaal 30% van de werknemers van een dergelijke onderneming gehandicapt of kansarm te zijn, zie art. 20 lid 1 van de aanbestedingsrichtlijn 2014/24.
3. **Korting geldt alleen voor de Opdrachtnemer, niet voor de onderaannemer(s).**

## 4.2 Gunningscriterium

Er zal worden gegund aan de voor Sociaal Domein Achterhoek Economisch Meest Voordelige Inschrijving, aan de hand van de hoogste kwaliteitsscore. De Inschrijvingen die in voorgaande beoordelingsstappen zijn uitgesloten van verdere beoordeling/deelname en door Sociaal Domein Achterhoek terzijde zijn gelegd, worden niet verder beoordeeld en kunnen niet als Economisch Meest Voordelige Inschrijving worden aangemerkt.

Alle sub-sub gunningscriteria gelden voor alle percelen en dienen per perceel ingediend te worden. In het geval een uitwerking voor meerdere percelen gelijk is, dient Inschrijver dit duidelijk te vermelden. In dat geval wordt het ingediende plan één keer beoordeeld en geldt de score voor meerdere percelen.

Wanneer na beoordeling of na het voornemen tot gunnen blijkt dat de Inschrijving die als nummer 1 is geëindigd ongeldig is, wordt de daaropvolgend geëindigde Inschrijving als nummer 1 aangemerkt en wordt er verder niet her beoordeeld.

| Sub-gunningscriteria | Maximaal te behalen punten |
|----------------------|----------------------------|
| GI Kwaliteit         | 100                        |
| TOTAAL               | 100                        |

## 4.3 Sub-gunningscriterium GI Kwaliteit

GI Kwaliteit is onderverdeeld in de volgende sub-subgunningscriteria:

| Sub-subgunningscriteria | Maximaal te behalen punten |
|-------------------------|----------------------------|
|-------------------------|----------------------------|



|   |     |
|---|-----|
| GI.1 Kwaliteit van dienstverlening        | 70  |
| GI.2 Samenwerking en beweging in de keten | 30  |
| TOTAAL                                    | 100 |

De kwalitatieve sub-subgunningscriteria worden hieronder nader toegelicht:

### **GI.1 Kwaliteit van dienstverlening**

Sociaal Domein Achterhoek heeft in hoofdstuk I van dit Beschrijvend document een aantal pijlers en doelstellingen opgenomen omtrent de taken binnen de deelnemende gemeenten. Verder zijn voor de segmenten en producten eisen opgenomen in het Programma van Eisen. Hier rekening mee houdend wordt Inschrijver gevraagd een Plan van Aanpak op te stellen voor de uitvoering van de dienstverlening en de meerwaarde die Inschrijver denkt te leveren ten opzichte van de gestelde eisen en kaders.

Inschrijver dient een Plan van Aanpak in te dienen van maximaal 5 A4 (lettertype Arial 10) in een vrij format. In dit Plan van Aanpak dient Inschrijver in ieder geval in te gaan op de volgende elementen:

- Hoe Inschrijver de door haar geleverde dienstverlening uitvoert in de praktijk en hoe wordt tijdige en passende hulp gegarandeerd, aansluitend op de specifieke situatie van iedere jeugdige;
- Hoe Inschrijver aansluit bij de doelstellingen, missie en visie van Sociaal Domein Achterhoek en de doelstellingen van het segment;
- In welke mate Inschrijver de dienstverlening aan laat sluiten bij de ontwikkelingen en thema's uit de Hervormingsagenda zoals normaliseren en domeinoverstijgende samenwerking;
- Hoe Inschrijver ongewenste doorplaatsingen voorkomt;
- Op welke manier Inschrijver werkt met een perspectiefplan en hoe daarmee een bijdrage geleverd wordt aan het vergroten van de zelfstandigheid, zelfredzaamheid en ontwikkeling naar volwassenheid van cliënt;
- Hoe Inschrijver de kwaliteit van haar dienstverlening meet, garandeert en borgt;
- Hoe Inschrijver de cliënt centraal stelt;
  - Licht toe op welke wijze het netwerk van de cliënt wordt betrokken in de ondersteuning en hulpverlening.
  - Beschrijf hoe de hulp optimaal aansluit op de hulpvraag en leefwereld van de cliënt (en/of haar/zijn opvoeder)

### **GI.2 Samenwerking en beweging in de keten**

De Achterhoekse gemeenten hebben samenwerking tussen verschillende partners hoog in het vaandel staan. Dit om de keten van hulp en ondersteuning rondom de cliënt te versterken en te optimaliseren. Ook wordt er veel waarde gehecht aan innovatie en het meewerken aan de doelstellingen van het verschuiven van de hulp en ondersteuning naar lichtere vormen en het faciliteren van passende uitstroom. Hier rekening mee houdend wordt Inschrijver gevraagd een Plan van Aanpak op te stellen met bovenstaand gedachtegoed in het achterhoofd.

Inschrijver dient een Plan van Aanpak in te dienen van maximaal 2 A4 (lettertype Arial 10) in een vrij format. In dit Plan van Aanpak dient Inschrijver in ieder geval in te gaan op de volgende elementen:



- Hoe Inschrijver de samenwerking vormgeeft en heeft vormgegeven met ketenpartners, zoals de gemeentelijke toegang, woningcorporaties, andere aanbieders en voorzieningen in de sociale basis en hoe deze samenwerking bijdraagt aan de dienstverlening voor de cliënt;
- Hoe Inschrijver Integrale hulp aan gezinnen biedt: Eén gezin, één plan, één aanspreekpunt.
- Hoe Inschrijver de uitstroom faciliteert en de inzet van zwaardere naar lichtere vormen van ondersteuning realiseert en zo mogelijk uitstroom naar voorzieningen in de sociale basis.

#### 4.4 Beoordeling kwaliteitscriteria

GI.1. en GI.2.

Het sub-subgunningscriterium GI.1 'Plan van Aanpak' en GI.2. 'Samenwerking en beweging in de keten' worden op een gelijke wijze beoordeeld. De sub-subgunningscriteria worden door ieder lid van de beoordelingscommissie (bestaande uit vertegenwoordigers met functies als: medewerker toegang, beleidsadviseur, contract- en leveranciersmanager en kwaliteitsmedewerker, individueel beoordeeld. De beoordelingscommissie zal uiteindelijk in een plenaire beoordelingssessie, op basis van consensus, tot een definitieve score komen.

Voor het toekennen van de score (inclusief bijbehorend aantal punten) wordt gebruik gemaakt van de schaalverdeling uit paragraaf 4.5 van het Beschrijvend Document, die hieronder wordt weergegeven:

#### 4.5 Beoordeling kwaliteitscriteria

Het sub-subgunningscriterium GI.1 Kwaliteit van Dienstverlening en GI.2. Samenwerking en beweging in de Keten worden op een gelijke wijze beoordeeld. De sub-subgunningscriteria worden door ieder lid van de beoordelingscommissie (bestaande uit vertegenwoordigers met functies als: medewerker toegang, beleidsadviseur, contract- en leveranciersmanager en kwaliteitsmedewerker, individueel beoordeeld. De beoordelingscommissie zal uiteindelijk in een plenaire beoordelingssessie, op basis van consensus, tot een definitieve score komen.

Voor het toekennen van de score (inclusief bijbehorend aantal punten) wordt gebruik gemaakt van onderstaande schaalverdeling:

| Kwaliteit van de uitwerking   | Score | Aantal punten <sup>5</sup> |
|---|-------|----------------------------|
| <b>Uitmundend</b><br>Naar het oordeel van de beoordelaar heeft de Inschrijver een uitmundend inhoudelijk relevant, toepasselijk en volledig antwoord gegeven in relatie tot de beschreven beoordelingsaspecten bij het betreffende criterium, het beoogde resultaat en alle uitgangspunten uit hoofdstuk 1 en 4. Er is sprake van een positief onderscheidend vermogen en het antwoord overtreft de verwachtingen van de Opdrachtgever. | 10    | 100%                       |

<sup>5</sup> Het percentage heeft betrekking op de genoemde maximale punten van GI.1. en GI.2., bijv. 100% van 60 punten voor GI.1 en 100% van de 40 punten voor GI.2.



|   |             |     |
|---|-------------|-----|
| <p>De Inschrijving is compleet en biedt zeer veel toegevoegde waarde op de beoordelingscriteria. Het plan van aanpak is zeer gedetailleerd, biedt maatwerk en sluit uitstekend aan op de wensen en behoeften van SDA. Hetgeen is aangeboden is zeer realistisch en goed uitvoerbaar in de praktijk.</p>   |             |     |
| <p><b>Goed</b><br/>         Naar het oordeel van de beoordelaar heeft de Inschrijver een goed inhoudelijk relevant, toepasselijk en volledig antwoord gegeven in relatie tot de beschreven beoordelingsaspecten bij het betreffende criterium, het beoogde resultaat en alle uitgangspunten uit hoofdstuk I en 4.</p> <p>De Inschrijving is compleet, gedetailleerd en biedt veel toegevoegde waarde. Het plan is realistisch en uitvoerbaar, maar biedt minder innovatieve benaderingen dan bij het 'Uitmuntend' niveau. De Inschrijving geeft Opdrachtgever veel vertrouwen in een goede uitvoering van de dienstverlening.</p>   | 8           | 75% |
| <p><b>Voldoende</b><br/>         Naar het oordeel van de beoordelaar heeft de Inschrijver op veel punten een voldoende inhoudelijk relevant, toepasselijk en volledig antwoord gegeven in relatie tot de beschreven beoordelingsaspecten bij het betreffende criterium, het beoogde resultaat en alle uitgangspunten uit hoofdstuk I en 4. Er is op enkele punten nog verbetering nodig.</p> <p>De Inschrijving is compleet en biedt toegevoegde waarde op de beoordelingscriteria. Het plan van aanpak is algemeen beschreven, en gaat in op alle onderdelen. Het plan mist details. Hetgeen is aangeboden is realistisch en uitvoerbaar in de praktijk. De Inschrijving geeft Opdrachtgever vertrouwen in een goede uitvoering van de dienstverlening</p> | 6           | 50% |
| <p><b>Matig</b><br/>         Naar het oordeel van de beoordelaar heeft de Inschrijver een matig inhoudelijk relevant, niet volledig toepasselijk en op significante punten onvolledig antwoord gegeven in relatie tot de beschreven beoordelingsaspecten bij het betreffende criterium, het beoogde resultaat en alle uitgangspunten uit hoofdstuk I en 4. De wijze van invulling is niet overtuigend en/of laat openingen over.</p> <p>De Inschrijving is beknopt en biedt geen toegevoegde waarde op de beoordelingscriteria. Het plan van aanpak is oppervlakkig en mist onderdelen, zoals vermeld in hoofdstuk I en 4. Hetgeen is aangeboden is beperkt realistisch en beperkt uitvoerbaar in de praktijk.</p>  | 4           | 25% |
| <p><b>Onvoldoende</b><br/>         Inschrijver geeft naar het oordeel van de beoordelaar onvoldoende of geen inhoudelijk antwoord in relatie tot de beschreven</p>  | <b>Geen</b> |     |



beoordelingsaspecten bij het betreffende criterium en het beoogde resultaat of heeft de vraag in zijn geheel overgeslagen. De Inschrijving is niet compleet of sluit niet aan bij hetgeen gevraagd. De Inschrijving wordt terzijde gelegd en niet verder meegenomen in de beoordeling.

Bij het beoordelen van de inschrijvingen aan de hand van bovenstaand kader wordt, naast de reeds beschreven punten van G1.1 en G1.2, op het volgende gelet door de beoordelingscommissie:

Is hetgeen wat Inschrijver heeft beschreven:

- in lijn met de gedeelde visie van Sociaal Domein Achterhoek op onderwerpen als het verschuiven naar het voorliggend veld;
- realistisch en haalbaar onder andere in relatie tot het Programma van Eisen en de tarieven, de gegeven tijdseenheden en andere (al dan niet wettelijke) kaders;
- concreet is beschreven, onderbouwd is en blijkt geeft van proactiviteit en oplossingsgerichtheid;
- van toegevoegde waarde voor het realiseren van de in dit document beschreven doelstellingen op segment- en productniveau.

#### 4.6 Toekenningsmethodiek

Sociaal Domein Achterhoek rondt de definitieve totale eindscore van Inschrijvers af tot twee cijfers achter de komma. De definitieve totale eindscore van een Inschrijver bepaalt de positie van de Inschrijver in de rangorde. In het geval de hoogst scorende Inschrijvers gelijke scores hebben behaald, wordt er gekeken naar de hoogste score op G1.1. Indien er dan nog steeds sprake is van een gelijke score, zal er middels loting worden bepaald welke van de Inschrijvers met een gelijke score voor de ander in de rangorde eindigen.



## **Bijlagen**

De volgende bijlagen maken integraal onderdeel uit van dit Beschrijvend document. Zij zijn separaat met het Beschrijvend document gepubliceerd.

**Bijlage 1 Uniform Europees Aanbestedingsdocument**

**Bijlage 2 Referentieformulier**

**Bijlage 3 Productbeschrijvingen**

**Bijlage 4 Concept Raamovereenkomst**

**Bijlage 5 Programma van Eisen**

**Bijlage 6 Algemene inkoopvoorwaarden Achterhoekse gemeenten**

**Bijlage 7 Tarievennotitie**

**Bijlage 8 Voorkeurspercelen, aangeboden capaciteit, doelgroepen en locatieoverzicht**