

Bijlage 1: Omvang SMP Gemeente Nieuwkoop

Inleiding

De gemeente Nieuwkoop wil een soortenmanagementplan (SMP) laten opstellen. Enerzijds om met dit plan een omgevingsvergunning flora- en fauna-activiteit aan te vragen bij de provincie Zuid-Holland voor de gebouwde omgeving in gemeente Nieuwkoop, anderzijds om beschermde diersoorten te monitoren, te voorkomen dat beschermde diersoorten verder in het nauw komen en de leefgebieden (en zo de populatie) van de beschermde soorten te versterken. Wanneer de omgevingsvergunning wordt toegekend, geldt een gebiedsontheffing voor de onderzoeksplicht voor woningcorporaties en andere gebouw- en woningeigenaren binnen gebieden die zijn opgenomen in het SMP, is voor 5 jaar van toepassing en kan daarna in veel gevallen met 5 jaar worden verlengd.

Met het SMP en de omgevingsvergunning Flora- en Fauna-activiteit kunnen zowel diersoorten worden beschermd én gebouwverduurzaminginspanningen en sloop-nieuwbouw-trajecten worden versneld. Daarom wil de gemeente een integraal SMP op laten stellen voor de gebouwde omgeving dat handvaten geeft om de diersoorten te beschermen en voor de diverse doeleinden gebruikt kan worden.

Voor de meeste gebieden waarvoor de gemeente Nieuwkoop een SMP wil opstellen is al een ecologische quickscan (verkennend onderzoek) uitgevoerd waarin aanwezige beschermde soorten in kaart werden gebracht. Hieruit zijn aanbevelingen overgenomen in deze uitvraag. De rapportage met resultaten behorend bij het verkennend onderzoek zijn in bijlage 7 (quickscan) toegevoegd. De volgende stappen om het basisonderzoek te vervolmaken en te komen tot een nulmeting, betreft gebiedsdekkend soortgericht onderzoek en de effectenanalyse. Hierin worden waargenomen gebouwgebonden beschermde soorten binnen de bebouwde kom verder onderzocht.

Opstellen SMP, omgevingsvergunning flora- en fauna- activiteiten, pré-SMP

Opstellen SMP

De uitvraag van het opstellen van een SMP voor de gemeente Nieuwkoop bestaat uit verschillende onderdelen:

- 1. Het ecologisch basisonderzoek**

Vervolgstappen in het basisonderzoek om te komen tot een nulmeting, bestaande uit gebiedsdekkend soortgericht onderzoek (veldwerk op locatie) en de effectbepaling voor de 9 dorpskernen die de gebouwde omgeving van de gemeente Nieuwkoop vormen. Voor deze kernen is reeds een quickscan (het verkennend onderzoek) uitgevoerd (Resultaten in bijlage 7). Opdrachtgever vraagt opdrachtnemer om het ecologisch basisonderzoek conform richtlijn soortenmanagementplannen Zuid-Holland (bijlage 6) uit te voeren.

- 2. Het mitigatie- en compensatieplan***

In het mitigatieplan staan maatregelen omschreven die ervoor zorgen dat beschermde diersoorten voldoende nabijgelegen voorzieningen voor verblijf, voedsel en water blijven houden wanneer gebouwen worden na-geïsoleerd of verbouwd of sloop-nieuwbouw plaatsvindt. Zeker bij particuliere woningen is dit een meerwaarde, omdat woningeigenaren vaak niet op de hoogte zijn dat zij de

Omgevingswet overtreden wanneer zij zelf hun dak of spouwmuur isoleren of, wanneer zij hier wel van op de hoogte zijn, het een drempel opwerpt om zo'n maatregel uit te voeren. Met concrete stappen in dit plan wordt duidelijk op welke manier het mogelijk is om natuurvriendelijk te isoleren en diersoorten te beschermen. Opdrachtgever vraagt opdrachtnemer om het mitigatie- en compensatieplan conform richtlijn soortenmanagementplannen Zuid-Holland (bijlage 6) uit te voeren.

3. **Monitoringsplan***

Met het monitoren van de beschermde diersoorten wordt nagegaan of de maatregelen uit het mitigatie- en compensatie-plan effect hebben en hoe het de populaties van de verschillende soorten en hun leefgebieden vergaat. In het plan – opstellen ervan is onderdeel van deze uitvraag – wordt omschreven welke methoden voor monitoring wordt toegepast en hoe dit wordt geadmistreerd. Onderdeel van de opdracht is om samen met gemeente, bevoegd gezag en andere stakeholders overeenstemming te bereiken over het inrichten van de monitoring. Het monitoringsplan wordt door de gemeente gebruikt voor het monitoren van de verschillende soorten en hun leefgebied.

Aanvraag omgevingsvergunning flora- en fauna-activiteit

4. **Opstellen SMP en aanvraag 'omgevingsvergunning flora- en fauna-activiteit'**

Onderdeel van de uitvraag is het opstellen van een samenhangend SMP conform voorwaarden in document 'Richtlijn soortenmanagementplannen Provincie Zuid-Holland – versie 2.0' (Bijlage 6). In het managementplan komen vorige onderdelen samen en wordt daarnaast vastgelegd welke actoren samenwerken (afspraken, taakverdeling, verantwoordelijkheden) en worden werkprocessen gedefinieerd. Met het SMP vraagt de opdrachtnemer de 'omgevingsvergunning flora- en fauna-activiteit' aan bij bevoegd gezag provincie Zuid-Holland (of gemachtigde) voor de gebieden opgenomen in het SMP. Onderdeel van deze aanvraag is een juridische onderbouwing hoe aan gestelde verplichtingen uit de Wet Natuurbescherming wordt voldaan en mag worden verwacht dat de opdrachtgever een omgevingsvergunning verleend krijgt. Na verlening van de omgevingsvergunning wordt deze via een machtiging gedeeld met de woningcorporaties die actief zijn binnen de onderzochte gebieden.

Gebruikmaken pré-SMP-regeling provincie Zuid-Holland

5. Het bevoegd gezag is voornemens een Pré-SMP-regeling te lanceren waarbij gemeenten een tijdelijke omgevingsvergunning kunnen aanvragen voor gebieden waarvoor een SMP wordt opgesteld. Onderdeel van deze opdracht is om, op het moment dat deze regeling is gelanceerd, aan voorwaarden te voldoen waarmee en namens de gemeente de aanvraag bij het bevoegd gezag te doen waardoor de gemeente van deze regeling voor de gebieden binnen de gebouwde kom gebruik kan maken.

*Nota Bene: Het uitvoeren van zowel de mitigatie- en compensatiemaatregelen als de monitoring zijn geen onderdeel van deze opdracht. Het gaat om het maken van de plannen waarmee de gemeente de uitvoering en monitoring vormgeeft, dan wel via een nieuwe opdracht uitbesteed.

Omvang gebieden uitvraag

Omvang gebieden uitvraag

De gemeente houdt in de gebiedselectie van deze uitvraag zo veel mogelijk rekening met de praktische uitvoering van gebiedsdekkend soortgericht onderzoek. Zo is gekozen het SMP op te stellen voor bebouwde kom en daarin rekening te houden met gebouwgebonden beschermde soorten. Zo zijn beperkt toegankelijke terreinen, vrijstaande boerderijen, lintbebouwing en industrie- en kassengebieden met lage dichtheid aan gebouwen en beperkte nestmogelijkheden zo veel mogelijk uitgesloten van het SMP. Binnen de kernen zijn geen delen die uitgesloten kunnen worden. Ongeschikte bebouwing is hiervoor in onvoldoende mate beschikbaar.

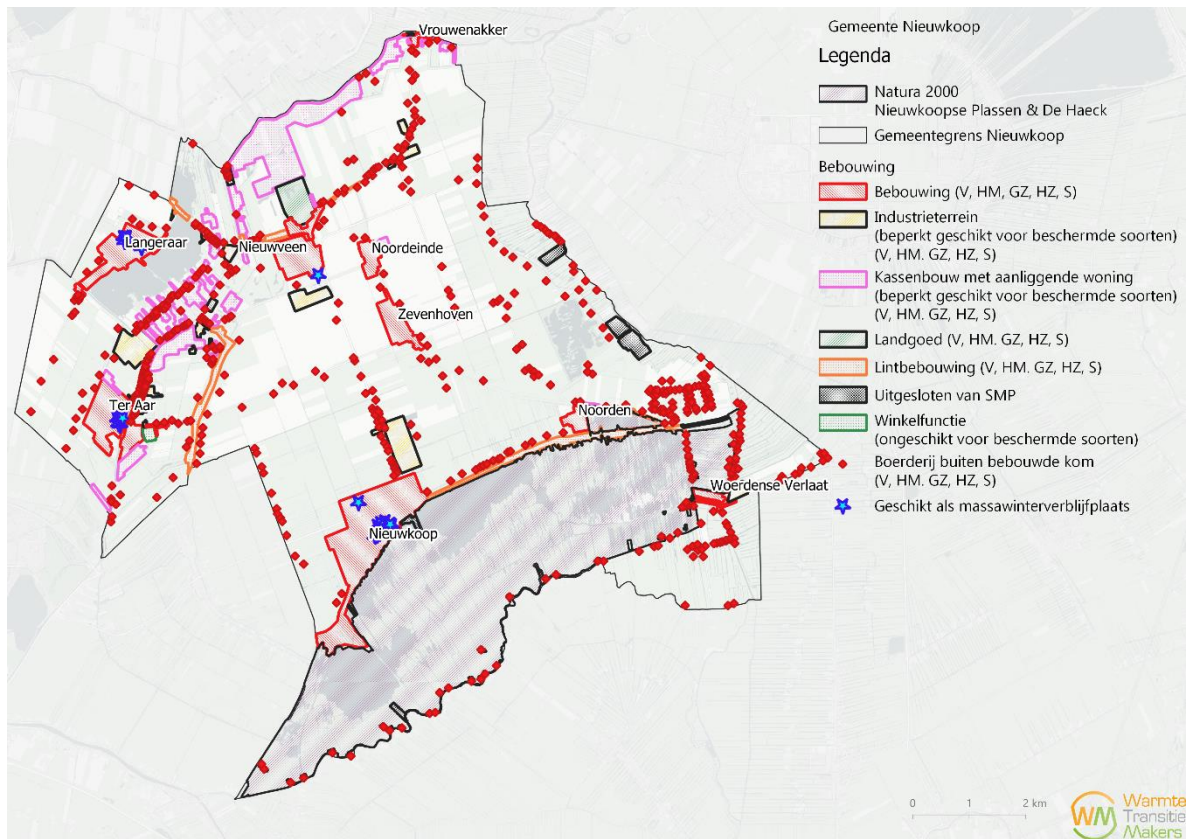
Deze uitvraag richt zich op het ontwikkelen van het SMP voor de gebouwde omgeving in de gemeente Nieuwkoop: de bebouwde kom van de dorpskernen

1. Langeraar
2. Nieuwkoop
3. Nieuwveen
4. Noordeinde
5. Noorden
6. Ter Aar
7. Woerdens Verlaat
8. Zevenhoven
9. Vrouwenakker

Zie kaarten onder '*indicatieve geografische gebiedsafbakening & informatie per dorpskern*' voor de indicatie van de afbakening van de 9 dorpskernen. Aangrenzend aan enkele gebieden bevindt zich bebouwing (ca. 3% bovenop het weergegeven onderzoeksgebied) (potentiële sloop-nieuwbouw) dat de Opdrachtgever graag toevoegt aan het te onderzoeken gebied. Binnen de verschillende kernen bevinden zich sloop-nieuwbouw-locaties. Bij aanvang van de opdracht wordt de precieze afbakening van de gebieden tussen Opdrachtgever en Opdrachtnemer afgestemd en sloop-nieuwbouwlocaties gedeeld.

Wanneer opdrachtnemer gebruik wenst te maken van de mogelijkheid om de 9 gebieden waarin de vervolgstappen van het basisonderzoek, het opstellen van het SMP en het aanvragen van de omgevingsvergunning over 2 jaar te verdelen (zie voor precieze omschrijving en voorwaarden in aanbestedingsleidraad paragraaf 2.7), zijn gebieden 1, 2, 6 en 8 de gebieden die tenminste in jaar 1 dienen te worden meegenomen.

In een ecologische quickscan (verkennend onderzoek) is middels potentiekaarten en verzamelde verspreidingsgegevens voor de gemeente en per dorpskern inzichtelijk gemaakt welke beschermde gebouwgebonden soorten voorkomen. Resultaten hiervan in bijlage 7 (quickscan).

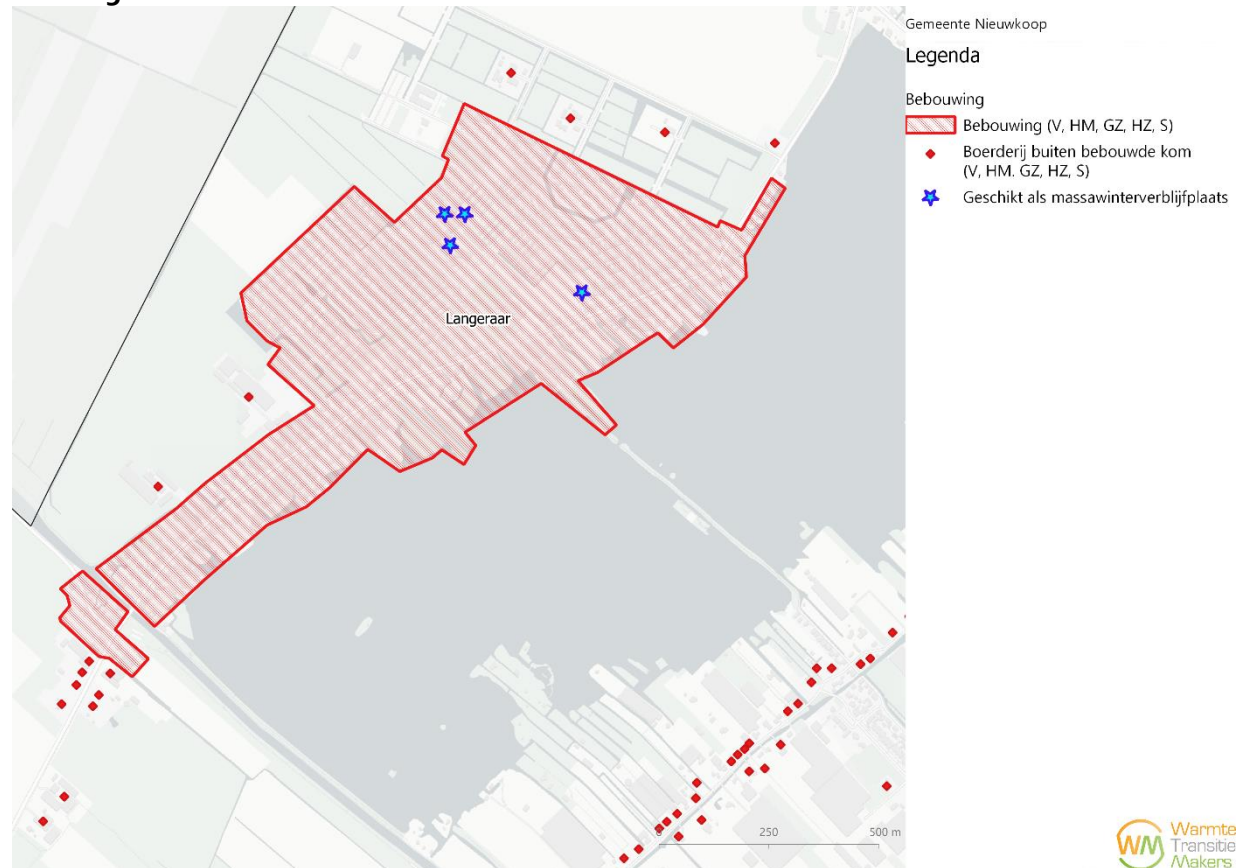


Afbeelding 1 – Overzichtkaart gemeente Nieuwkoop (bron: bijlage 7. Verkennend onderzoek – gebiedsgerichte quickscan gemeente Nieuwkoop).

Indicatieve geografische afbakening & informatie per dorpskern

De uitvraag richt zich op bebouwde kom van de 9 dorpskernen. Hieronder per dorp in het rood gearceerd weergegeven.

1. Langeraar



Afbeelding 2 – Langeraar indicatieve geografische afbakening

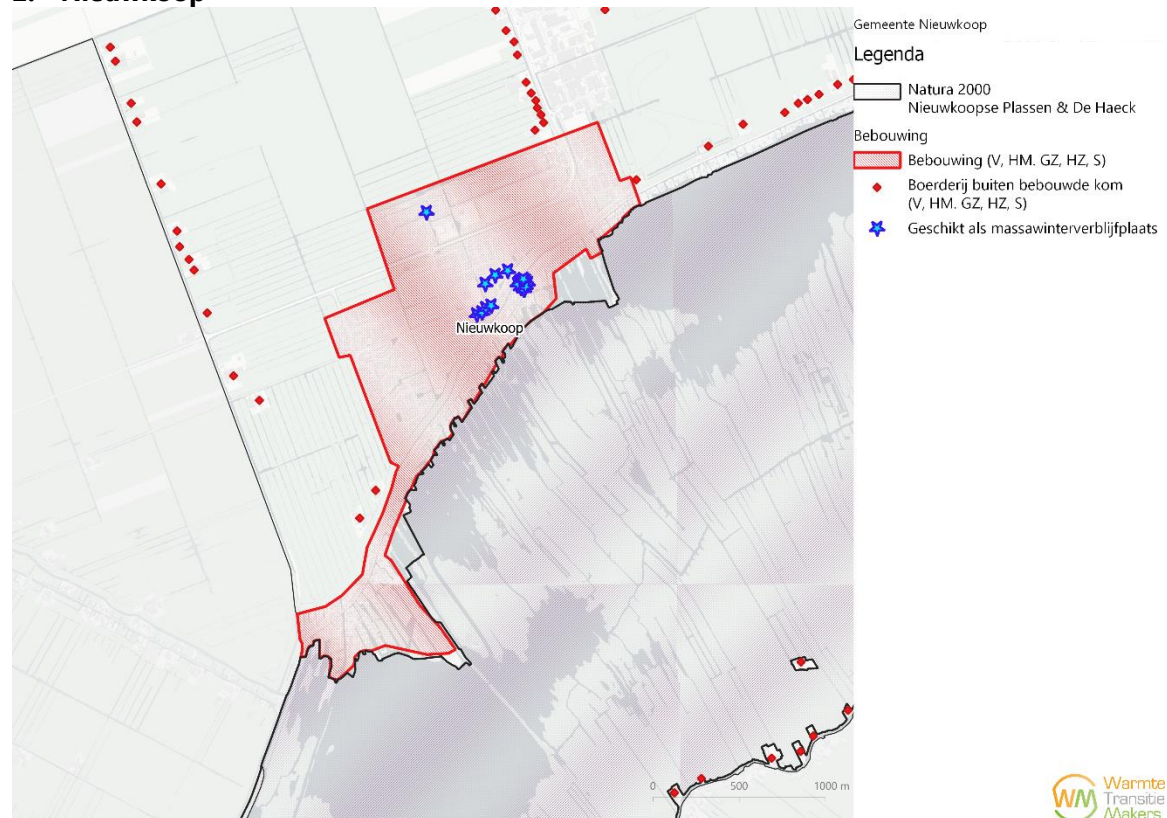
Informatie over kern

- Oppervlakte 638.936 m²
- Geasfalteerde straat 3,9 km
- Hoeveelheid gebouwen: 1.671
- Waarvan woningen: 1.188

Opvallende kenmerken van de dorpskern

- Veel waterovergangen

2. Nieuwkoop



Afbeelding 3 – Nieuwkoop indicatieve geografische afbakening

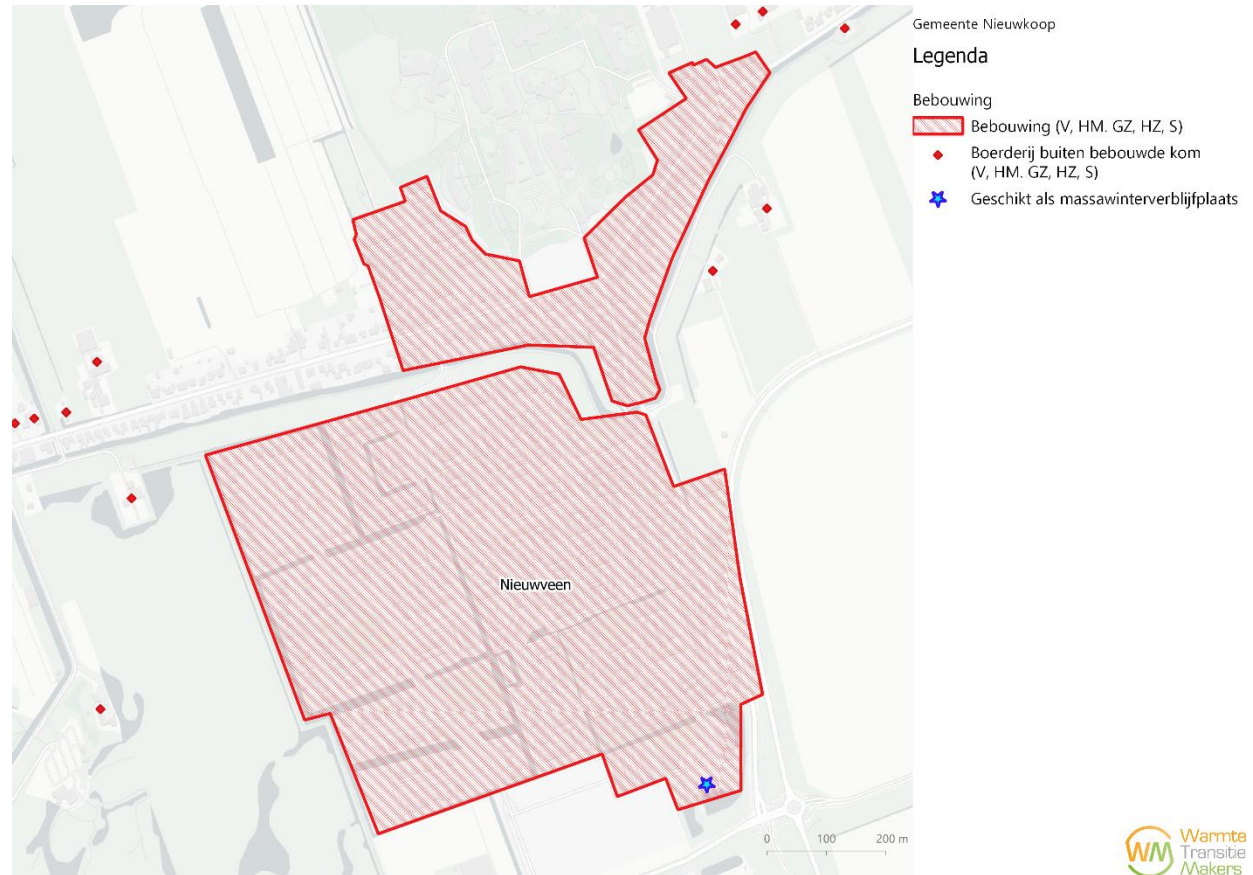
Informatie over kern

- Oppervlakte 2.091.491 m²
- Geasfalteerde straat 16,7 km
- Hoeveelheid gebouwen: 5.901
- Waarvan woningen: 3.800

Opvallende kenmerken van de dorpskern

- Smalle zijstraten waarop rijwoningen zijn aangesloten
- Deels een bloemkoolwijk met smalle straten

3. Nieuwveen



Afbeelding 4 – Nieuwveen indicatieve geografische afbakening

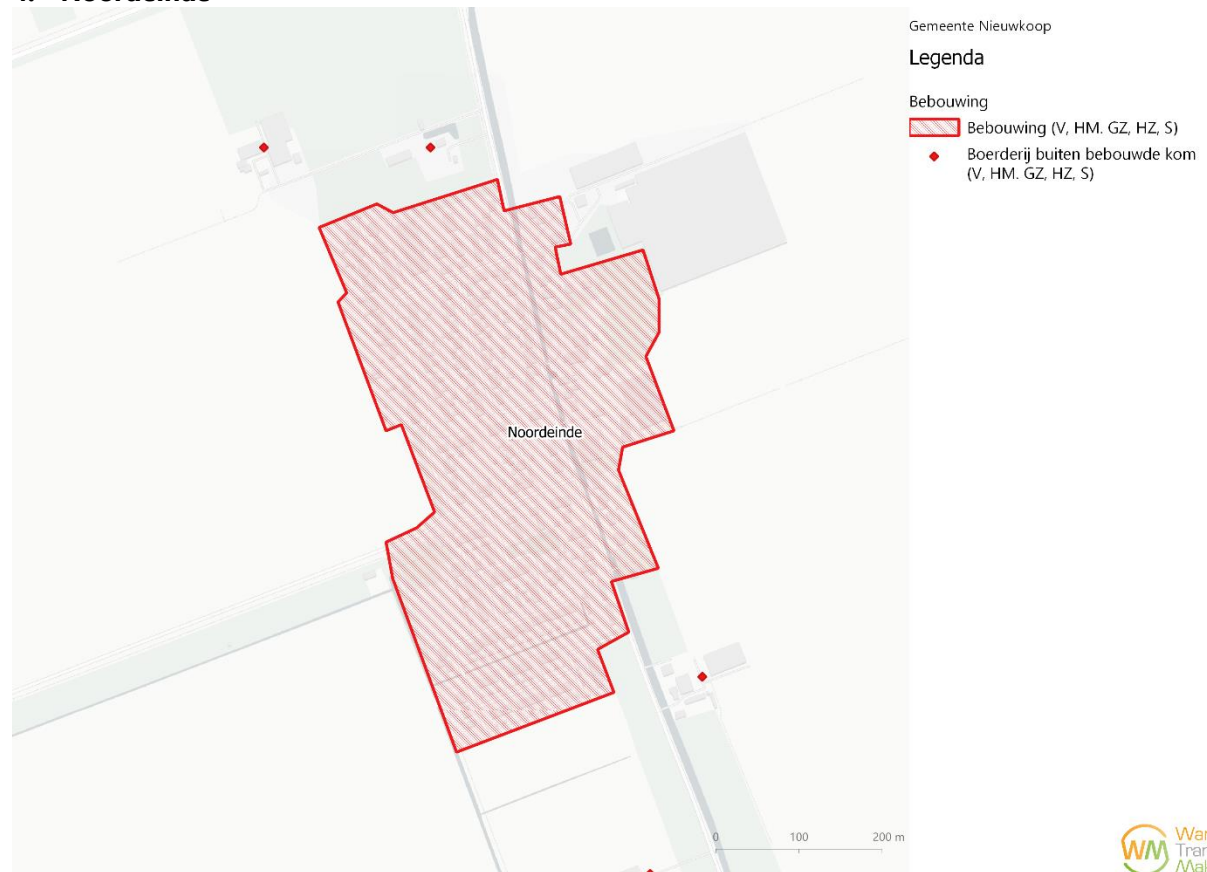
Informatie over kern

- Oppervlakte 643.320 m²
- Geasfalteerde straat 8,8 km
- Hoeveelheid gebouwen: 2.098
- Waarvan woningen: 1.280

Opvallende kenmerken van de dorpskern

- Aantal smalle waterovergangen wat delen van Nieuwveen met elkaar verbindt.

4. Noordeinde

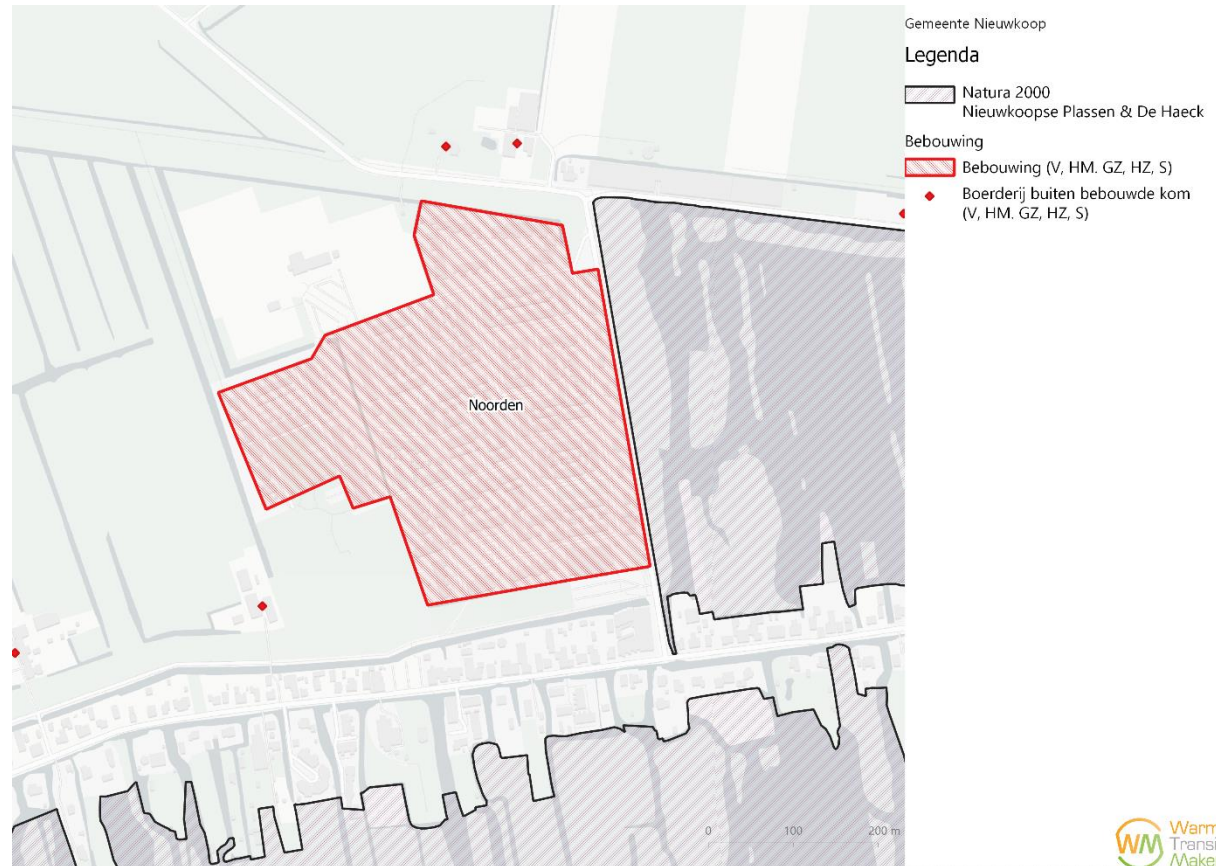


Afbeelding 5 – Noordeinde indicatieve geografische afbakening

Informatie over kern

- Oppervlakte 182.585 m²
- Geasfalteerde straat 3,4 km
- Hoeveelheid gebouwen: 502
- Waarvan woningen: 277

5. Noorden

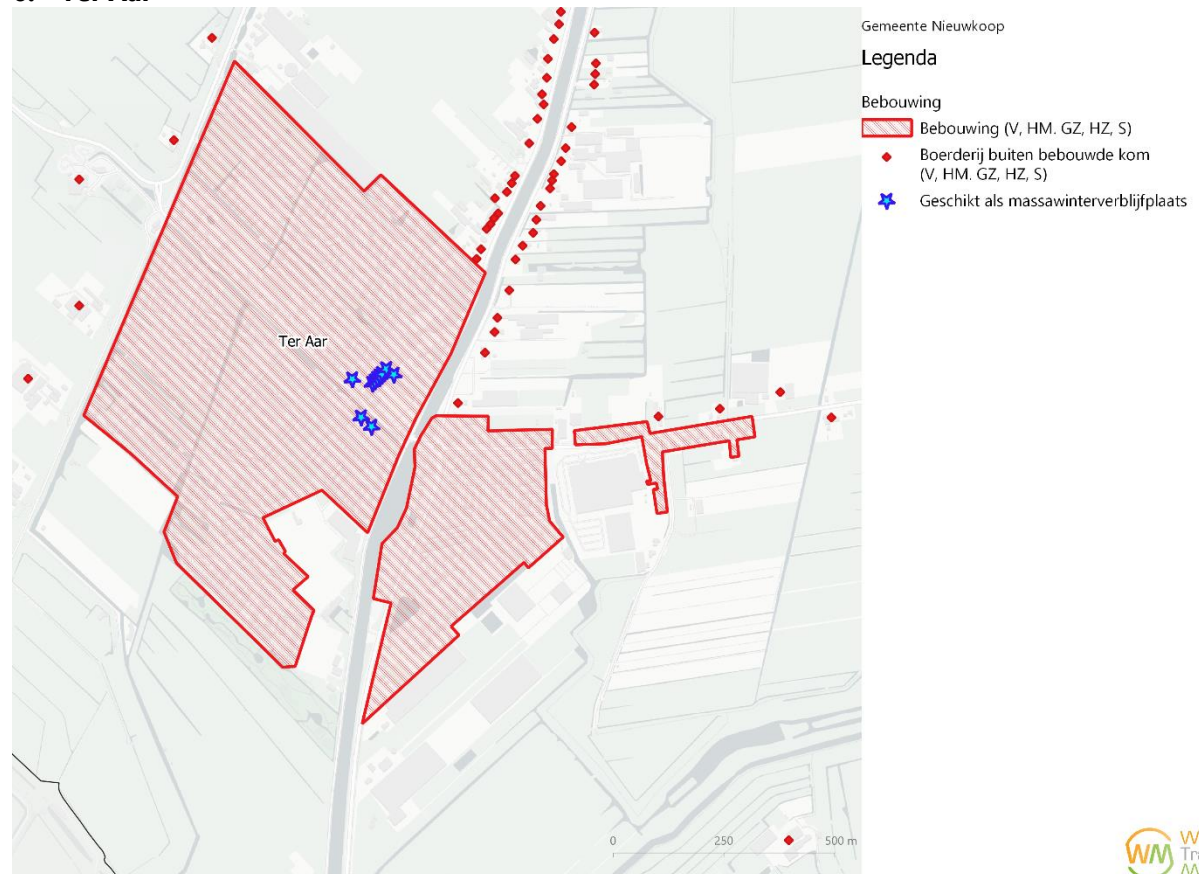


Afbeelding 6 – Noorden indicatieve geografische afbakening

Informatie over kern

- Oppervlakte 142.454 m²
- Geasfalteerde straat 0,5 km
- Hoeveelheid gebouwen: 705
- Waarvan woningen: 400

6. Ter Aar



Afbeelding 7 – Ter Aar indicatieve geografische afbakening

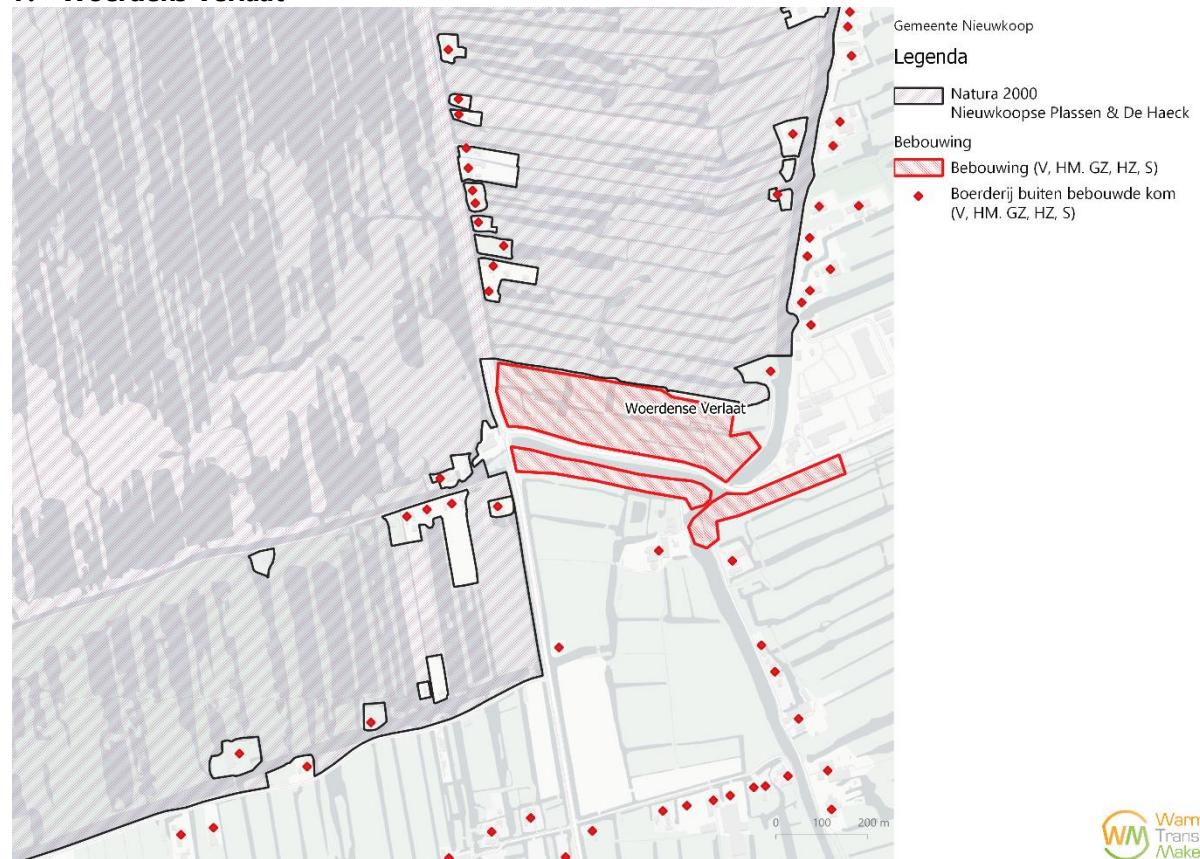
Informatie over kern

- Oppervlakte in bebouwde kom (rood gearceerd): 796.088 m²
 - o De bebouwing in de groene arcering (beoogde sloop-nieuwbouw) is ook onderdeel van de opdracht: basisonderzoek, SMP en omgevingsvergunning
- Geasfalteerde straat 10,7 km
- Hoeveelheid gebouwen: 2.938
- Waarvan woningen: 1.974

Opvallende kenmerken van de dorpskern

- Smalle zijstraten waar rijwoningen op aangesloten zijn.

7. Woerdens Verlaat



Afbeelding 8 – Woerdens Verlaat indicatieve geografische afbakening

Informatie over kern

- Oppervlakte 110.424 m²
- Geasfalteerde straat 1,8 km
- Hoeveelheid gebouwen: 252
- Waarvan woningen: 172

Opvallende kenmerken van de dorpskern

- Veel waterovergangen

Zevenhoven

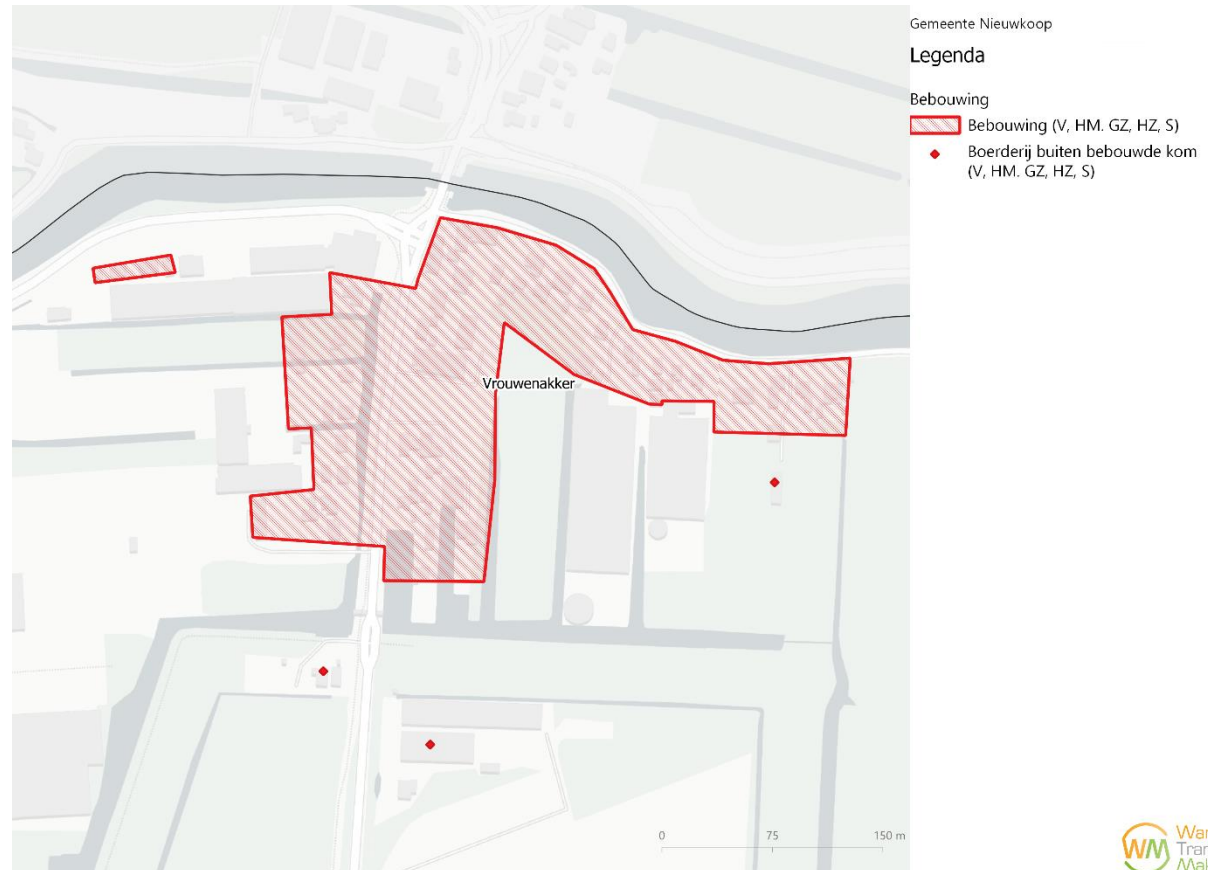


Afbeelding 9 – Zevenhoven indicatieve geografische afbakening

Informatie over kern

- Oppervlakte 328.643 m²
- Geasfalteerde straat 6,2 km
- Hoeveelheid gebouwen: 1.184
- Waarvan woningen: 678

8. Vrouwenakker



Afbeelding 10 – Vrouwenakker indicatieve geografische afbakening

Informatie over kern

- Oppervlakte 42.074 m²
- Geasfalteerde straat 0,6 km
- Hoeveelheid gebouwen: 72
- Waarvan woningen: 39

Te onderzoeken soorten

De bebouwing in de gemeente Nieuwkoop is veelal geschikt om te worden benut door de verschillende gebouwgebonden soorten. In bijlage 7 (quickscan) worden de volgende beschermde, gebouwgebonden soorten benoemd om in het gebiedsdekkend soortgericht onderzoek en vervolgens het SMP op te nemen;

- Huismus;
- Gierzwaluw;
- Huiszwaluw*;
- Spreeuw*;
- Gewone dwergvleermuis;
- Ruige dwergvleermuis;
- Kleine dwergvleermuis;
- Laatvlieger;
- Meervleermuis;
- Tweekleurige vleermuis;
- Baardvleermuis.

Niet elke soort komt voor in elk van de 9 dorpskernen. In bijlage 7 (quickscan) zijn potentiekaarten en verzamelde verspreidingsgegevens te vinden van gebouwgebonden soorten die als basis dienen voor de voortzetting van het basisonderzoek. De inschrijver kan hierin zien welk soort per kern is waargenomen. De gemeente vraagt de inschrijver in het plan van aanpak weer te geven welke soorten per dorpskern worden onderzocht.

*Categorie 5 van vogels met een jaarrond beschermde nest: voor zowel spreeuw als huiszwaluw geldt dat de landelijke staat van instandhouding is beoordeeld als 'Zeer ongunstig'. Afgaande op de resultaten uit de literatuurstudie blijkt dat ook op lokaal niveau de betreffende soorten onder druk staan (bron: Bijlage 7: verkennend onderzoek). Zo zijn deze soorten als te onderzoeken soorten opgenomen in deze uitvraag. De gemeente vraagt de inschrijver in het plan van aanpak bij het onderdeel basisonderzoek te omschrijven of, en zo ja waarom, inschrijver het opnemen van deze soorten op grond van het verkennend onderzoek ondersteunt.

Onderzoeksmethoden

De gemeente vraagt de inschrijver om in het plan van aanpak aan de hand van de potentiekaarten (Figuur 2 en 3 bijlage 7. Verkennend onderzoek) in combinatie met de verzamelde verspreidingsgegevens (pagina 24 t/m33 uit bijlage 7) het volgende op te nemen:

- De door de inschrijver geselecteerde onderzoeksmethoden per soort(categorie) om zo doelmatig mogelijk te komen tot een gebiedsdekkend soortgericht onderzoek;
- De keuze voor bepaalde onderzoeksmethoden voor soorten waar nog geen onderzoeksmethode voor is voorgesteld en de onderbouwing waarom deze onderzoeksmethoden zijn gekozen;
- Een overzichtelijke weergave van de gebouwgebonden soorten, onderzoeksmethodes en -inspanning en clustergrootte per gebied die de inschrijver voorstelt om te komen tot een gebiedsdekkend soortgericht onderzoek.

Type verblijfplaats en leefgebied

Voorgestelde te onderzoeken type verblijfplaatsen zijn voor vogels nest- en verblijfplaatsen.

Voor vleermuizen zijn dat zomer-, paar-, kraam- en winterverblijfplaatsen (en voor de gewone dwergvleermuis ook massawinterverblijfplaatsen). Daarnaast stellen we voor vleermuizen om

groenblauwe structuren die voor vleermuizen als essentiële vliegroute of essentieel foerageergebied kunnen fungeren, te onderzoeken.

Onderzoeksmethoden

Mogelijke onderzoeksmethoden per categorie soort.

Vleermuissoorten

- Grote gebieden vleermuisprotocol voor de gewone en ruige dwergvleermuis en de laatvlieger
- Overige vleermuissoorten: maatwerkmethodes, bijvoorbeeld
 - o vangonderzoek (vangen, zenderen, verblijfplaats traceren)
 - o audiomonitoring: ultrasone echo- en geluidsmeting (*bat detectors*) in gebieden waar vleermuizen zijn waargenomen, of ecologische geluidsoptnamen in de buurt van verblijfplaatsen
 - o gebruik van camera's: met infraroodcamera's locaties monitoren waarop waarnemingen hebben plaatsgevonden.
- Onderzoek groenblauwe structuren: bijvoorbeeld met methodes als
 - o habitat- en landschapsanalyse: middels kaart- en GIS-analyse groenblauwe structuren identificeren en het ecologische netwerk in kaart brengen
 - o audiomonitoring: echometing (*bat detectors*) of geluidsoptname voor in kaart brengen vliegpatronen
 - o gebruik van camera(vallen): met infraroodcamera's groenblauwe structuren monitoren
 - o Voedselbronnenonderzoek als insectenmonitoring

Vogelsoorten

- Grote gebiedenprotocol voor de gierzwaluw.
- Overige vogelsoorten: maatwerkmethodes, bijvoorbeeld
 - o visuele observatie en telling
 - o vangonderzoek (vangen, zenderen, verblijfplaats traceren)
 - o audiomonitoring: ecologische geluidsoptnamen op strategische plekken in de buurt van verblijfplaatsen
 - o nestkastmonitoring en -inspectie
 - o gebruik van camera(vallen):