



Selectieleidraad

Europese niet-openbare procedure Werkzaamheden vernieuwbouw MFC De Wanmolen te Zetten

Gemeente Overbetuwe

12 december 2024

Inhoudsopgave

| | | |
|-------|---|----|
| 1. | Inleiding | 4 |
| 1.1 | Inleiding | 4 |
| 1.2 | Doel selectieleidraad | 4 |
| 1.3 | Informatie aanbestedende dienst | 4 |
| 1.4 | Toepasselijke procedure en voorwaarden | 5 |
| 1.5 | Contractvorm | 5 |
| 1.6 | Omvang van de opdracht | 5 |
| 1.7 | Opdracht in één perceel | 5 |
| 1.8 | Vorbehouden | 6 |
| 1.9 | Op de opdracht toepasselijk recht | 6 |
| 1.10 | Definities | 6 |
| 2. | Omschrijving van de opdracht | 8 |
| 2.1 | Aard en omschrijving van de opdracht | 8 |
| 2.2 | Locatie | 10 |
| 2.3 | Planning project | 11 |
| 2.4 | Projectfasering | 11 |
| 2.4.1 | Aanbestedingsfase | 11 |
| 2.4.2 | Bouwvoorbereidingsfase | 11 |
| 2.4.3 | Circulaire sloop en oogsten materialen | 11 |
| 2.4.4 | Realisatiefase | 11 |
| 2.5 | Specifieke eisen voor aanbesteding en inkoop | 12 |
| 2.5.1 | Wijzigingen | 12 |
| 2.5.2 | Social Return | 12 |
| 2.5.3 | Maatschappelijk verantwoord inkopen: internationale sociale voorwaarden | 12 |
| 2.6 | Vergunningen en netcongestie | 12 |
| 2.6.1 | Omgevingsvergunning | 12 |
| 2.6.2 | Netcongestie | 12 |
| 3. | Procedurele voorschriften | 13 |
| 3.1 | Algemene aspecten | 13 |
| 3.1.1 | Contactgegevens communicatie | 13 |
| 3.1.2 | Verantwoordelijkheid Gegadigde | 13 |
| 3.2 | Communicatie met betrekking tot de aanbesteding | 13 |
| 3.3 | Geheimhouding/vertrouwelijkheid | 13 |
| 3.4 | Kosten aanmelding | 13 |
| 3.5 | Taal aanmelding | 14 |
| 3.6 | Aanmelding in Combinatie of met beroep op (een) Derde(n) | 14 |
| 3.6.1 | Aanmelden als zelfstandig Gegadigde | 14 |
| 3.6.2 | Aanmelding door samenwerkingsverband (Combinatie) | 14 |
| 3.6.3 | Aanmelden met een beroep op (een) Derde(n) | 15 |
| 3.7 | Eénmalig aanmelden | 15 |
| 3.8 | Uniform Europees Aanbestedingsdocument | 16 |
| 3.9 | Indienen bewijsstukken | 16 |
| 3.10 | Onjuistheden of onduidelijkheden | 16 |
| 4. | Aanbestedingsprocedure | 18 |
| 4.1 | Procedure aanmelding als Gegadigde | 18 |
| 4.1.1 | Werkwijze beoordeling Gegadigden | 18 |
| 4.2 | Planning aanbestedingsprocedure | 18 |
| 4.3 | Inlichtingen, vragen en aanpassingsvoorstellen | 19 |

| | | |
|------------|---|----|
| 4.4 | Rangorde aanbestedingsdocumenten | 20 |
| 4.5 | Indiening aanmelding als Gegadigde | 20 |
| 4.5.1 | Wijze van aanmelding | 20 |
| 4.6 | Overzicht in te dienen bescheiden | 21 |
| 4.7 | Ontvangstbevestiging | 21 |
| 4.8 | Opening van de digitale kluis met Aanmeldingen | 21 |
| 4.9 | Beoordelingscommissie | 22 |
| 4.10 | Selectiebeslissing, bezwaar en verificatie | 22 |
| 5. | Selectiefase | 23 |
| 5.1 | Uitsluitingsgronden | 23 |
| 5.1.1 | Verplichte en facultatieve uitsluitingsgronden | 23 |
| 5.1.2 | Bewijsstukken uitsluitingsgronden | 23 |
| 5.1.3 | Landelijk bureau BIBOB | 24 |
| 5.2 | Geschiktheidseisen | 24 |
| 5.2.1 | Financiële en economische draagkracht | 24 |
| 5.2.2 | Technische bekwaamheid en beroepsbevoegdheid | 25 |
| 5.3 | Nadere selectiecriteria | 27 |
| 6. | Vooruitblik gunningsfase | 32 |
| 6.1 | Gunningsleidraad | 32 |
| 6.2 | Gunningscriterium | 32 |
| 6.3 | Technisch Ontwerpdocumenten | 33 |
| 6.4 | Prebid-meeting | 33 |
| 6.5 | Dialoogronde | 33 |
| 6.6 | Inschrijfvergoeding | 33 |
| 6.7 | Beoordelingscommissie gunningsfase | 33 |
| 6.8 | Voorlopige gunning | 33 |
| 6.9 | Aannemingsovereenkomst | 33 |
| Bijlage 1 | Inhoud aanmelding | 35 |
| Bijlage 2 | Uniform Europees Aanbestedingsdocument | 36 |
| Bijlage 3 | Model Verklaring Derden | 37 |
| Bijlage 4 | Model bankverklaring | 38 |
| Bijlage 5 | Model voor opgave financiële kengetallen | 39 |
| Bijlage 6 | Format Kerncompetentie 1: Bouwen van Maatschappelijk Vastgoed | 40 |
| Bijlage 7 | Format Nadere selectie criterium 1: Ervaring met circulair slopen en oogsten materialen | 41 |
| Bijlage 8 | Format Nadere selectie criterium 2: Ervaring met circulair en duurzaam bouwen | 43 |
| Bijlage 9 | Format Nadere selectie criterium 3: Duurzaamheid onderneming | 44 |
| Bijlage 10 | Format Nadere selectie criterium 4: Kostenbewust bouwen Maatschappelijk Vastgoed | 46 |
| Bijlage 11 | Verklaring van geen-Russische betrokkenheid | 47 |
| Bijlage 12 | Invulling SROI | 48 |
| Bijlage 13 | Presentatie Definitief Ontwerp | 51 |

1. Inleiding

1.1 Inleiding

De gemeente Overbetuwe is voornemens het Project “vernieuwbouw Multifunctioneel Centrum De Wanmolen” in Zetten te gaan realiseren. De gemeente volgt voorafgaand aan de contractering een “niet-openbare” Europese aanbesteding in de zin van de ARW 2016. De gemeente kiest voor deze procedure omdat deze passend is bij de opdrachtwaarde van deze werkzaamheden voor het totale project. De waarde overschrijdt het drempelbedrag voor Europese aanbestedingen en derhalve dient de Europese procedure gevolgd te worden. Daarnaast is de complexiteit van de uitvraag en de daarmee samenhangende lasten voor de inschrijvers en de gemeente reden voor toepassing van de niet-openbare procedure. Van de Inschrijvers zal in de inschrijffase een substantiële inspanning worden gevraagd. Dat brengt tevens met zich mee dat de inhoudelijke beoordeling van de inschrijvingen arbeidsintensief zal zijn. Dit rechtvaardigt dat het aantal partijen dat wordt toegelaten tot de gunningsfase wordt beperkt.

Ondernemers die aan de minimumeisen zoals omschreven in deze selectieleidraad kunnen voldoen, al dan niet in de vorm van een samenwerkingsverband of door een beroep te doen op derden, worden in deze selectiefase van harte uitgenodigd als gegadigde een aanmelding in te dienen.

1.2 Doel selectieleidraad

Deze selectieleidraad heeft betrekking op de Europese niet-openbare aanbestedingsprocedure. Dit type aanbesteding is verdeeld in twee fasen: 1. de Selectiefase en 2. de Gunningfase. In de selectiefase kunnen geïnteresseerde partijen zich aanmelden als Gegadigde. Doel van de selectieleidraad is om:

- Geïnteresseerde partijen een beeld te geven van het project;
- Duidelijk te maken op welke wijze geïnteresseerde partijen een Aanmelding kunnen doen als Gegadigde;
- Inzicht te geven wanneer welke gegevens moeten worden overlegd, en de wijze waarop de selectie plaatsvindt;
- Na beoordeling van de Aanmeldingen op basis van de selectiecriteria te komen tot uitnodiging van maximaal vijf Gegadigden die een inschrijving tijdens de Gunningfase mogen uitbrengen;

In deze selectieleidraad is vermeld aan welke eisen Gegadigden minimaal moeten voldoen om tot de Selectiefase te worden toegelaten door middel van uitsluitingsgronden en geschiktheidseisen. Mochten er meer dan vijf geldige Aanmeldingen worden ingediend, dan is vastgelegd op welke nadere selectiecriteria de Aanmeldingen beoordeeld worden om tot maximaal vijf Gegadigden te komen. Tenslotte wordt een doorkijk gegeven naar de gunningsfase, met het gunningscriterium welke de Aanbestedende dienst gaat hanteren.

Opbouw selectieleidraad

Deze selectieleidraad is als volgt opgebouwd:

| | |
|-------------|---------------------------------|
| Hoofdstuk 1 | : Inleiding; |
| Hoofdstuk 2 | : Omschrijving van de opdracht; |
| Hoofdstuk 3 | : Procedurele voorschriften; |
| Hoofdstuk 4 | : Aanbestedingsprocedure; |
| Hoofdstuk 5 | : Selectiefase; |
| Hoofdstuk 6 | : Vooruitblik gunningsfase. |
| Bijlagen | : 1 t/m 12 |

1.3 Informatie aanbestedende dienst

Als aanbestedende dienst treedt op:

- Gemeente Overbetuwe
- Dorpsstraat 67 6661 EH Elst
- www.overbetuwe.nl

De gemeente Overbetuwe ligt in Gelderland, midden in het gebied van de stadsregio Arnhem-Nijmegen. Het oostelijk deel van de gemeente is een dynamisch gebied tussen Arnhem en Nijmegen; een gebied waar veranderingen zich relatief snel opvolgen met functies voor de gehele stadsregio, zoals wonen, werken, cultuur en recreatie. Het westelijk deel van de gemeente is een gebied met een meer landelijk karakter. Zie ook www.overbetuwe.nl

1.4 Toepasselijke procedure en voorwaarden

De onderhavige aanbestedingsprocedure betreft een Europese aanbesteding volgens de niet-openbare procedure, zoals beschreven in ARW 2016, hoofdstuk 3 (aanbesteding met voorafgaande selectie). Door het inzenden van een aanvraag tot deelneming stemt de Gegadigde in met de proceduregang zoals in deze Selectieleidraad is bepaald. Na voltooiing van de aanbestedingsprocedure zal met de gegunde inschrijver een contract worden afgesloten op basis van de UAV-2012.

1.5 Contractvorm

Het Project zal middels een UAV-2012 aannemingsovereenkomst worden opgedragen, waarbij op de te gunnen opdracht de Uniforme Administratieve Voorwaarden 2012 (UAV-2012) van toepassing zullen zijn. Algemene voorwaarden van gegadigden, hoegenaamd en op welk moment dan ook, worden door de gemeente uitdrukkelijk van de hand gewezen.

1.6 Omvang van de opdracht

De verwachte financiële omvang van de opdracht bedraagt circa 8,5 à 9,0 miljoen exclusief btw.

1.7 Opdracht in één perceel

Voor de Europese aanbesteding is sprake van één omvattend perceel voor de bouwkundige-, constructieve-, installatietechnische- en circulaire sloopwerkzaamheden. De gemeente Overbetuwe kiest ervoor de opdracht niet te verdelen in percelen. De reden hiervoor is de volgende:

Naar de mening van de gemeente is er sprake van complexiteit en integraliteit tussen de circulaire sloop, hergebruik van geogoste materialen, vernieuwbouw en installatietechnische werkzaamheden, wat een hoge mate van integrale samenwerking en aansturing vraagt. Om deze reden wenst de gemeente het Werk als één perceel in de markt te zetten en de opdracht aan één bouwkundig hoofdaannemer te gunnen. Deze hoofdaannemer selecteert zelf de elektrotechnisch- en werktuigkundig installateur als zijn onderaannemers, die hij deze gezamenlijke integrale uitvoering toevertrouwt. Ook de circulaire sloopwerkzaamheden en het oogsten van materialen maken onderdeel uit van dit perceel, waarbij de hoofdaannemer ook verantwoordelijk is voor de partij die de circulaire sloop uitvoert. Belangrijk is dat bij gunning de partij die door Opdrachtnemer voorgesteld is in de selectie- en gunningsfase voor het circulaire slopen en oogsten, direct gecontracteerd wordt door Opdrachtnemer, zodat het circulaire slopen en oogsten integraal uitgewerkt kan gaan worden met de beoogde uitvoeringswijze vernieuwbouw.

Door het als één perceel in de markt te zetten kan de aannemer zelf zijn onderaannemers selecteren en voor partijen kiezen waar hij vaker mee heeft samengewerkt en er daardoor onderling vertrouwen is. Zoals bovenstaand al benoemd is bijkomend voordeel dat de hoofdaannemer verantwoordelijk is voor één integrale uitvoeringsplanning waarin alle betrokken partijen tijdig en integraal hun werkzaamheden uitvoeren, en de opdrachtgever één aanspreekpunt heeft. Door de verantwoordelijkheid bij de hoofdaannemer neer te leggen kan deze het afstemmingsrisico beter voorkomen en uiteindelijk een betere prijs / kwaliteit verhouding realiseren.

Onderdeel van de Europese aanbesteding vormen de Technisch Ontwerp-documenten waarin het bouwkundig-, constructief- en installatietechnisch ontwerp. De materialisatie, kwaliteitseisen en de algemene voorwaarden zijn onder andere omschreven in het bouwkundig- en installatietechnisch bestek. Ook de omschrijving van de circulaire sloop en het oogsten van materialen zijn onderdeel van deze Technisch Ontwerp documenten.

Dit betekent dat opdrachtgever het ontwerp uitwerkt tot een Technisch Ontwerp, en vervolgens de uitvoeringswerkzaamheden van het project als opdracht wordt aanbesteed. Als bijlage van de gunningsleidraad wordt de specifieke uitwerking hiervan verstrekt.

1.8 Voorbehouden

De aanbestedende dienst behoudt zich, naast de in het ARW2016 genoemde situaties, zonder meer en zonder tot enigerlei schadevergoeding te zijn gehouden, in ieder geval (dus niet limitatief) het recht voor om:

- De aanbestedingsprocedure tussentijds tijdelijk stop te zetten dan wel definitief af te breken;
- De tijdsplanning van de aanbestedingsprocedure te wijzigen (waarbij de aanbestedende dienst de minimumtermijnen op grond van het ARW2016 in acht neemt);
- De opdracht geheel of gedeeltelijk niet te gunnen.

1.9 Op de opdracht toepasselijk recht

Op de te gunnen opdracht zal het Nederlands recht van toepassing zijn.

1.10 Definities

In deze selectieleidraad en overigens ook gedurende de aanbestedingsprocedure wordt aan de volgende met hoofdletter aangeduide begrippen de hieronder genoemde betekenis gehecht.

| Begrip | Betekenis |
|-------------------------|---|
| Aanbestedende dienst | De gemeente Overbetuwe; in deze leidraad ook aangeduid als 'gemeente'. |
| Aanmelding | Verzoek tot deelname aan selectiefase |
| ARW 2016 | Aanbestedingsreglement Werken 2016 |
| Biobased materialen | Materialen gemaakt van hernieuwbare grondstoffen en compleet of gedeeltelijk bestaan uit biologische materialen die ecologisch verantwoord geteeld, geoogst, gebruikt en hergebruikt worden. |
| Bouwen | Het realiseren van een gebouw in de rol van bouwkundig aannemer waarbij deze ook daadwerkelijk de coördinatie op de bouw verzorgt. |
| BVO | Bruto vloeroppervlak. |
| Combinatie | Samenstel van aanmeldende partijen die tezamen worden aangemerkt als 'gegadigde'. |
| Circulair | Een kringloop van materialen. Grondstoffen, onderdelen en producten worden na hun levensduur opnieuw ingezet waardoor de waarde behouden blijft. |
| Cradle to cradle | Onder Cradle to Cradle wordt verstaan het toepassen van grondstoffen die volledig hergebruikt kunnen worden, zonder hun waarde te verliezen. |
| Duurzame materialen | <ul style="list-style-type: none"> ➤ Hernieuwbare Materialen, en/of ➤ materialen die aantoonbaar circulair zijn gedolven of anderszins hergebruikt, en/of ➤ materialen met aantoonbaar geen, althans een lage toxiciteit, en/of ➤ materialen die aantoonbaar losmaakbaar en herbruikbaar zijn op een zo hoogwaardig mogelijke manier en/of ➤ materialen die uit secundaire grondstoffen bestaan. |
| Eigen Verklaring | Het volledig ingevulde en rechtsgeldig ondertekende model Uniform Europees Aanbestedingsdocument, zoals opgenomen in bijlage 2. |
| Gegadigde | Een partij of de partijen die zich alleen of gezamenlijk (in "combinatie") hebben aangemeld voor deelname aan deze aanbesteding. |
| Geselecteerde gegadigde | Een partij, die is geselecteerd voor deelname aan de gunningsfase. |
| Gunningsleidraad | Document welke na de Selectiefase, bij de Uitnodiging tot Inschrijving, beschikbaar wordt gesteld op basis waarvan de Geselecteerde Gegadigden hun Inschrijving doen. |
| Gunningsfase | De tweede fase van de niet-openbare aanbesteding, waarin de door Aanbestedende dienst Geselecteerde partijen worden uitgenodigd tot inschrijven. |

| | |
|--------------------------|--|
| Inschrijving | Contractdocument waarmee de Opdrachtnemer te kennen heeft gegeven het Werk te willen realiseren conform het bepaalde in de Overeenkomst tegen betaling van de in de Basisovereenkomst vastgelegde prijs. |
| Maatschappelijk Vastgoed | Een gebouw met een publieke functie, gefinancierd uit publieke middelen. Voorbeelden zijn scholen, culturele centra, bibliotheken, theaters, opvangtehuizen, gezondheidscentra, buurthuizen en sportaccommodaties |
| Materialenbank | Gedemonteerde gebruikte materialen en producten kunnen een nieuwe bestemming krijgen via een materialenbank |
| Opdracht | Het Werk in het kader van deze aanbesteding wordt gegund aan de Opdrachtnemer door middel van een Basisovereenkomst gebaseerd op de UAV-2012. |
| Opdrachtgever | Gemeente Overbetuwe |
| Opdrachtnemer | Inschrijver aan wie onderhavige Opdracht wordt gegund. |
| Paris Proof | Is een gebouwde omgeving die past binnen de doelstellingen van het Klimaatakkoord van Parijs |
| Project | Het werk "vernieuwbouw multifunctioneel centrum De Wanmolen" zoals op hoofdlijnen omschreven in hoofdstuk 2 van deze selectieleidraad. |
| Selectiefase | De eerste fase van de niet-openbare aanbesteding, waarin een partij de gelegenheid wordt geboden zich aan te melden en daarmee zijn belangstelling voor deelname aan de aanbesteding kenbaar maakt. |
| UAV-2012 | De Uniforme Administratieve Voorwaarden voor de uitvoering van werken en van technische installatiewerken 2012. |
| Utiliteitsbouw | Utiliteitsbouw beslaat alle gebouwen die geen woonbestemming hebben. Enkele voorbeelden: <ul style="list-style-type: none"> ➤ Gebouwen om in te werken zoals kantoren; ➤ Gebouwen om in te leren zoals scholen; ➤ Verzorgingsinstellingen zoals ziekenhuizen; ➤ Recreatievoorzieningen zoals bioscopen, vakantieoord en sportgebouwen; ➤ Gebouwen voor commerciële dienstverlening zoals winkels en garages. |

2. Omschrijving van de opdracht

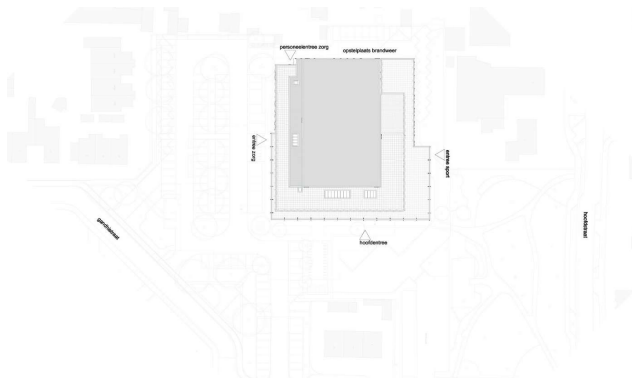
In dit hoofdstuk wordt een beschrijving gegeven van de aan te besteden opdracht en de omvang van de werkzaamheden.

2.1 Aard en omschrijving van de opdracht

Het huidige sport- en zalencentrum De Wanmolen en Bibliotheek Zetten in Zetten wordt vervangen door een vernieuwd Multifunctioneel Centrum (MFC) op de locatie van de huidige Wanmolen. Het vernieuwde MFC wordt een accommodatie waar iedereen welkom is en waar leren, bewegen, ontmoeten en zorg centraal staan. Het nieuwe MFC wordt een aantrekkelijke en laagdrempelige voorziening voor de inwoners van Zetten en omliggende gemeenten. Een multifunctioneel centrum is belangrijk voor de vitaliteit van het dorp en de regio. In de Wanmolen ontmoeten mensen elkaar, in georganiseerd verband én spontaan. Nieuwe inwoners treffen er diegenen die al lang woonachtig zijn in Zetten en omstreken. Mensen besteden er hun vrije tijd in verenigingsverband (voor sport of andere activiteiten). Ze halen er boeken of andere informatie bij de bibliotheek. Ze vinden er een luisterend oor als in een dorpscafé, horen en zien er meer over de geschiedenis van de regio of komen in contact met kunstenaars uit de regio met hun exposities. De Wanmolen is niet alleen een plek voor ontmoeting maar ook een plek voor sport, zorg en welzijn. We brengen een steeds groter deel van onze tijd "zittend" door, en veel mensen krijgen onvoldoende beweging. De Wanmolen biedt faciliteiten voor sport en bewegen. Door samenwerking tussen de partners kan het aanbod op dit vlak verder worden versterkt en uitgebreid. denk b.v. aan valpreventie voor ouderen, nieuw sportaanbod voor jongeren etc.)

Het nieuwe multifunctionele centrum bestaat daarom uit: een huiskamer/café, bibliotheek, evenementenruimten, ruimte voor verenigingen, jongerenruimte, sporthal en de eerstelijnszorgpartijen het huisartsencentrum Zetten, Apotheek Midden-Betuwe, Verloskundigenpraktijk Buik Baby Borst en het consultatiebureau, later nog uitgebreid met andere zorgpartners.

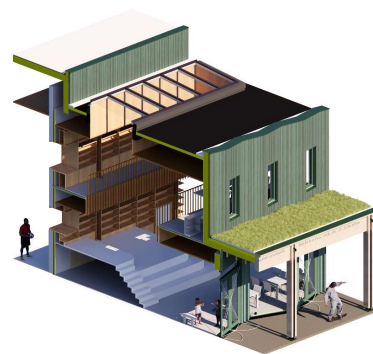
Nieuwe situatie MFC Wanmolen:



Isometrie nieuwe situatie:



Gevelaanzicht:





De nieuwe Wanmolen moet een voorbeeldproject worden met betrekking tot duurzaam bouwen, zowel in de fase vóór ingebruikname, tijdens de beheer- en exploitatiefase en na de levensduur van het gebouw. Het doel is om een circulair en losmaakbaar gebouw te realiseren, en is in het ontwerpproces gestuurd op het minimaliseren van de milieu impact van materialen. Deze ambitie wordt nu door het ontwerpteam onder leiding van krft architecten verder uitgewerkt in de Technisch Ontwerpfase.

De gemeente zet breed in op duurzaamheid, door delen van het bestaande gebouw te behouden, door circulair te slopen en de geogste materialen her te gebruiken en door het toepassen van biobased materialen. Daarnaast wordt de milieu en operationele impact geminimaliseerd dankzij het verminderen van de energievraag door een energieneutraal gebouw te bouwen en gebruik van natuurlijke bronnen. Naast de duurzaamheidsambitie wil Opdrachtgever met het MFC bewustzijn creëren bij de gemeenschap over de noodzaak van toekomstbestendig bouwen.

De hoge duurzaamheidsambitie wordt o.a. behaald door:

- Circulair slopen en oogsten bestaande materialen;
- Hergebruik van de sportzaal;
- Hergebruik van geogste bouwmaterialen;
- Toepassen van biobased materialen;
- Restwaarde door demontabel bouwen;
- Lokaal materiaalgebruik;
- Adaptief, klimaatbestendig en modulair bouwen;
- Energieprestatie van BENG naar ENG (zonder netcongestie).

*vanwege de netcongestie is het niet mogelijk om de bestaande elektra aansluiting te vergroten. Er zal een overgangperiode plaatsvinden waarbij de bestaande gasaansluiting deels zal worden gebruikt voor het functioneren van het gebouw.

De opdracht betreft op hoofdlijnen:

- Gedeeltelijk behoud van een deel van het bestaande gebouw;
- Circulair slopen van de bestaande Wanmolen, waaronder het oogsten van materialen voor hergebruik binnen het nieuwe MFC, dan wel aanleveren ervan aan een materialenbank;
- De bouwkundige werkzaamheden, inclusief de vaste inrichting en de losse inventaris van de sportzaal;
- De elektrotechnische en werktuigkundige werkzaamheden;
- De terreinwerkzaamheden tot één meter uit de gevels en/of de kolommen t.b.v. de luifel;

- De coördinatie van de nutspartijen (aanvragen zijn door opdrachtgever ingediend) inclusief realiseren van de aansluitingen op de NUTS-voorzieningen (o.a. water, elektra, gas en riolering).

Als onderdeel van de uitvraag wordt na gunning optioneel de mogelijkheid geboden om tijdens de realisatiefase tevens in opdracht te verkrijgen:

- Terreinwerkzaamheden;
- Overige vaste inrichting.

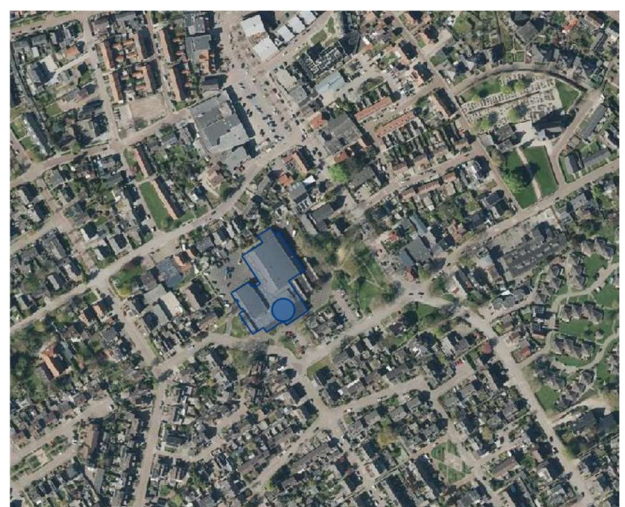
De omvang van het project bedraagt 3.690 m² bvo. In het MFC participeren de onderstaande partijen:

| Gebruiker | Functie | omvang |
|---|---|--|
| Gemeente Overbetuwe / Bewegingsonderwijs / Gymnastiekvereniging Excelsior / Badmintonclub Zetten / Volleybalvereniging Xanthos | Sporthal | 1.712 m ² |
| Gemeente Overbetuwe / Bibliotheek Zetten (OBGZ - Bibliotheek Gelderland Zuid) / Inwoners Zetten / Inwoners Zetten / Zicht op Zetten / Forte Welzijn | Huiskamer / café, Bibliotheek, Verenigingsruimte, Jongerenruimte en gemengd programma | 960,5 m ² + 118,5 m ² gemengd programma / verkeersruimten e.d. |
| Huisartsencentrum Zetten | Huisartsencentrum Zetten | 514,5 m ² |
| Apotheek Midden-Betuwe | Apotheek Midden-Betuwe | 221,4 m ² |
| Verloskundigenpraktijk Buik Baby Borst | Verloskundigenpraktijk Buik Baby Borst | 61 m ² |
| Gemeente Overbetuwe / Consultatiebureau Zetten en toekomstige zorgpartners | Consultatiebureau Zetten en ruimten voor zorgprofessionals, bv. fysiotherapie | 103,3 m ² |

2.2 Locatie

Het nieuwe MFC Zetten wordt gebouwd op de locatie van de huidige Wanmolen, een geliefde plek van veel Zettenaren. De huidige Wanmolen is ingebouwd en grenst aan verschillende achterkanten van woningen. Het nieuwe MFC Zetten zal een compacter gebouw vormen dan de huidige Wanmolen en hierdoor meer lucht geven aan de locatie. Het Schweitzerpark zal in de toekomst vergroot worden.

Figuur 1: Locatie Wanmolen, Schweitzerpark 2 ZETTEN



2.3 Planning project

De indicatieve overallplanning voor het project is als volgt:

- Selectiefase aanbestedingsprocedure: december 2024 – medio februari 2025
- Vaststelling Technisch Ontwerp: januari 2025
- Gunningsfase aanbestedingsprocedure: medio februari – medio mei 2025
- Opdrachtverlening: eind mei 2025
- Bouwvoorbereidingsfase: vanaf juni 2025
- Circulaire sloop en oogsten materialen: vanaf september 2025
- Realisatiefase vernieuwbouw MFC: vanaf oktober 2025
- Oplevering MFC: eind 2026
- Onderhoudstermijn: bouwkundig 12 maanden, installaties 24 maanden vanaf oplevering.

2.4 Projectfasering

De aanbestedende dienst besteedt na voorafgaande selectie het realiseren van het project in één perceel aan, waarbij achtereenvolgens de onderstaande fasen worden doorlopen:

2.4.1 Aanbestedingsfase

In deze fase wordt vastgesteld aan welke Gegadigde de opdracht wordt gegund. De aanbestedingsprocedure bestaat uit twee fasen, te weten de selectiefase en de gunningsfase.

Selectiefase

De aanbestedingsfase vangt aan met een publicatie van de opdracht, gevolgd met een selectiefase. Uit de aanmeldingen van de Gegadigden vindt een voorselectie plaats. Bij voldoende aanmeldingen worden de vijf (5) hoogst scorende Gegadigden geselecteerd en uitgenodigd om een Inschrijving in te dienen tijdens de gunningsfase.

Gunningsfase

De Geselecteerde Gegadigden worden in de gunningsfase gevraagd om een Inschrijving te doen op basis van het vastgestelde Technisch Ontwerp (onder andere bouwkundig-, constructief- en installatietechnisch ontwerp inclusief technische omschrijvingen) te maken. De Inschrijvingen worden op basis van een kwalitatieve vergelijking beoordeeld op de criteria als vermeld in de gunningsleidraad. Vervolgens vindt gunning plaats op basis van de economisch meest voordelige inschrijving (beste prijs-kwaliteit verhouding).

2.4.2 Bouwvoorbereidingsfase

Na gunning van de opdracht aan de Gegadigde die de economisch meest voordelige inschrijving heeft gedaan, wordt de realisatie van het project voorbereid. Op basis van een UAV-2012 overeenkomst tussen de gemeente (Opdrachtgever) en de gecontracteerde hoofdaannemer (Opdrachtnemer) wordt gewerkt binnen de contractvoorwaarden, aan de verdere uitwerking van het Technisch Ontwerp naar het Uitvoeringsgereed Ontwerp, ter voorbereiding van de daadwerkelijke realisatie. Het vervolgens vastgestelde Uitvoeringsgereed Ontwerp is leidend voor de realisatiefase.

2.4.3 Circulaire sloop en oogsten materialen

Na overdracht van het bestaande MFA De Wanmolen aan de gecontracteerde hoofdaannemer, wordt de circulaire sloop en het oogsten van bestaande materialen opgestart, waarbij een deel van de sporthal wordt behouden, als onderdeel van de vernieuwbouw van het MFC.

2.4.4 Realisatiefase

Na toetsing en vaststelling van het Uitvoeringsgereed Ontwerp en afronding van de circulaire sloop, wordt de realisatie opgestart. In deze fase realiseert de Opdrachtnemer het MFC en levert het gebouw na afronding van alle contractueel overeengekomen uitvoeringswerkzaamheden op aan de Opdrachtgever. Na acceptatie van het MFC door de Opdrachtgever, draagt de opdrachtgever het gebouw over aan zijn gebruikers, en start de beheer- en exploitatiefase. Tijdens deze fase geldt er een

onderhoudstermijn van 12 maanden voor alle bouwkundige werkzaamheden, en 24 maanden voor alle installatie-technische werkzaamheden, uitgevoerd door de opdrachtnemer.

2.5 Specifieke eisen voor aanbesteding en inkoop

2.5.1 Wijzigingen

Aanbestedende dienst heeft in tegenstelling tot wat is aangegeven in artikel 17.2.1 van de ARW2016 de mogelijkheid binnen de overeenkomst wijzigingen tot en met 25% van de opdrachtwaarde op te kunnen dragen. Dit hoge percentage is met name gestoeld op het feit dat onderdeel van de werkzaamheden zijn circulaire sloop en hergebruik van materialen én Opdrachtgever mogelijk de terreininrichting en vaste inrichting wil opdragen aan Opdrachtnemer. De architect levert als onderdeel van de technisch ontwerpdocumenten een materialeninventarisatie van mogelijk her te gebruiken materialen. Na circulaire sloop dient het hergebruik nader beoordeeld te worden.

2.5.2 Social Return

Aanbestedende dienst heeft als doelstelling dat een investering door de gemeente, naast het 'gewone' rendement ook een concrete sociale winst (return) moet opleveren. In de gunningsleidraad wordt dit in verder uitgewerkt. Voor deze aanbesteding geldt een Social Return verplichting van 5% van de aanneemsom van de opdracht op basis van een 'bouwblokken' methoden. Zie hiervoor de bijlage 12 "Invulling SROI".

2.5.3 Maatschappelijk verantwoord inkopen: internationale sociale voorwaarden

De gemeente wil zich inzetten voor betere internationale arbeidsvoorwaarden, het uitbannen van kinderarbeid, hongerlonen en onmenselijke werkomstandigheden in de gehele productieketen. Daarom worden de zogenaamde internationale sociale voorwaarden toegepast op deze aanbesteding. Deze vereisen dat de uiteindelijke opdrachtnemer analyseert of hij risico's voor de arbeidsnormen en mensenrechten in de keten voorziet. Is dat het geval, dan moet deze zich inspannen om deze risico's te voorkomen of te verkleinen. Gegadigden conformeren zich hier met het indienen van een aanmelding aan.

2.6 Vergunningen en netcongestie

2.6.1 Omgevingsvergunning

Tijdens de Technisch Ontwerpfase is door de architect de omgevingsvergunning aangevraagd. De verwachting is dat deze bij de start van de gunningsfase verleend zal zijn. Opdrachtgever is verantwoordelijk voor dit proces.

2.6.2 Netcongestie

De gemeente heeft afspraken gemaakt met Liander voor het tijdig leveren van de benodigde E-aansluiting voor het vernieuwde MFC. Opdrachtgever is verantwoordelijk voor dit proces.

3. Procedurele voorschriften

In dit hoofdstuk is een beschrijving opgenomen van de algemeen geldende voorschriften en de voorschriften specifiek voor dit project.

3.1 Algemene aspecten

3.1.1 Contactgegevens communicatie

Namens de gemeente Overbetuwe begeleidt Synarchis deze aanbestedingsprocedure tijdens de selectie- en gunningsfase.

Contactgegevens:

- Synarchis B.V.
- De heer ing. J.H. Carlier
- Communicatie alleen via TenderNed (zie 3.2)

3.1.2 Verantwoordelijkheid Gegadigde

In deze aanbesteding wordt er met nadruk op gewezen dat de Gegadigde zelf verantwoordelijk is voor de volledigheid en juistheid van zijn aanmelding als Gegadigde en zijn Inschrijving. De aanbestedende dienst is gerechtigd, maar niet verplicht, om Gegadigden om aanvulling van hun aanmelding of andere informatie te vragen. De aard van deze aanmelding kan hierdoor niet wijzigen.

3.2 Communicatie met betrekking tot de aanbesteding

Tijdens de aanbestedingsprocedure verloopt alle communicatie en correspondentie via TenderNed (www.tenderned.nl). Dit betekent dat:

- Aanbestedingsstukken in beide fases van de aanbesteding digitaal ter beschikking worden gesteld via TenderNed;
- Het stellen van vragen en verstrekken van eventuele Nota's van Inlichtingen plaatsvindt via TenderNed;
- Aanmeldingen (selectiefase) en inschrijvingen (gunningsfase) uitsluitend via TenderNed kunnen worden ingediend;
- Ook alle verdere correspondentie in beginsel plaatsvindt via TenderNed.

Indien gegadigden technische problemen ervaren of vragen hebben over de werking van TenderNed, dan dient contact opgenomen te worden met de servicedesk van TenderNed. Mede vanwege de bereikbaarheid van de helpdesk (tijdens kantooruren) wordt aangeraden tijdig te beginnen met de benodigde acties in TenderNed, in het bijzonder het stellen van vragen en het indienen van de aanmelding en Inschrijving.

Het is niet toegestaan medewerkers van de gemeente Overbetuwe, dan wel eventueel bij dit project betrokken adviesbureaus (in)direct te benaderen in het kader van onderhavige aanbesteding, op straffe van uitsluiting. Ook leidt elke positieve of negatieve beïnvloeding, op welke manier dan ook, van de bij de aanbesteding betrokken medewerk(st)ers tot uitsluiting van deelneming.

3.3 Geheimhouding/vertrouwelijkheid

De Gegadigde neemt strikte vertrouwelijkheid in acht ter zake van alle vertrouwelijke informatie welke hen bekend is of wordt van de aanbestedende dienst. De informatie welke hem ter beschikking staat, zal hij niet aan derden ter beschikking stellen en aan zijn personeel slechts bekend maken voor zover dit nodig is voor het doen van de Inschrijving.

3.4 Kosten aanmelding

De kosten die een Gegadigde maakt om zich aan te melden worden niet vergoed door de aanbestedende dienst. De aanbestedende dienst vergoedt geen kosten, schade of gederfde winst ter zake het uitbrengen van een aanmelding, ook niet indien de aanbestedende dienst de aanbesteding tijdelijk stillegt dan wel vroegtijdig beëindigd.

3.5 Taal aanmelding

De aanmelding met bijbehorende gegevens dient in de Nederlandse taal te zijn opgesteld. De Inschrijving tijdens de gunningsfase en alle verdere communicatie en correspondentie, met inbegrip van de communicatie en correspondentie die gedurende de looptijd van de overeenkomst plaatsvindt, dient tevens te geschieden in de Nederlandse taal.

3.6 Aanmelding in Combinatie of met beroep op (een) Derde(n)

Er zijn verschillende manieren om aan te melden voor een Europese aanbesteding:

- Als zelfstandig Gegadigde;
- Als Combinatie of;
- Als Gegadigde met een beroep op (een) Derde(n).

Indien er sprake is van aanmelding door meerdere vennootschappen uit één groepsmaatschappij (concern, holding etc.) mag slechts één vennootschap van de groepsmaatschappij zich aanmelden. Andere vennootschappen van dezelfde groepsmaatschappij kunnen slechts als onderaannemer van of in combinatie met die vennootschap deelnemen aan de aanbesteding. Een natuurlijk persoon, rechtspersoon en/of vennootschap kan zich slechts éénmaal (hetzij individueel hetzij in combinatie met andere natuurlijke personen, rechtspersonen en vennootschappen) aanmelden. Voor de toepassing van deze bepaling worden in elk geval rechtspersonen en/of vennootschappen die voldoen aan de onderstaande voorwaarden als één rechtspersoon of vennootschap beschouwd:

- Rechtspersonen en/of vennootschappen die aan elkaar zijn gelieerd op een wijze als bedoeld in artikel 2:24a Burgerlijk Wetboek;
- Of rechtspersonen en/of vennootschappen die met elkaar zijn verbonden in een groep als bedoeld in artikel 2:24b Burgerlijk Wetboek;
- Of rechtspersonen en/of vennootschappen die aan elkaar zijn gelieerd in aan sub 1 of sub 2 vergelijkbare rechtsvormen naar buitenlands recht.

Bij aanmelding in strijd met deze bepalingen, stelt de aanbestedende dienst de betreffende rechtspersonen en/of vennootschappen in de gelegenheid om aan te tonen met alle middelen die zij daarvoor dienstig achten en ten genoegen van de aanbestedende dienst, dat hun aanmeldingen en inschrijvingen onafhankelijk van elkaar tot stand zijn gekomen. Naar het oordeel van de aanbestedende dienst is in principe geen sprake van het onafhankelijk tot stand (kunnen) komen van inschrijvingen indien (leden van) de directie of het toezichthoudend orgaan van de betrokken (rechts)personen (al dan niet via tussengelegende rechtspersonen) dezelfde zijn. Indien zij kunnen aantonen dat zij onafhankelijk van elkaar hebben aangemeld en zullen inschrijven, worden beide rechtspersonen en/of vennootschappen toegelaten tot de verdere procedure.

3.6.1 Aanmelden als zelfstandig Gegadigde

Ingeval van Aanmelding als zelfstandig Gegadigde voldoet de Gegadigde zelf aan alle gestelde eisen. Deze Gegadigde is de enige contractpartij. Indien Gegadigde niet zelfstandig aan de in dit Aanbestedingsdocument gestelde eisen voldoet, is het mogelijk om in te schrijven in Combinatie of met een beroep op (een) Derde(n). In dat geval geldt het hieronder in 3.7.2 en 3.7.3 bepaalde. Bij de Aanmelding dient van de Gegadigde een volledig ingevuld exemplaar van het UEA te worden ingediend.

3.6.2 Aanmelding door samenwerkingsverband (Combinatie)

Aanmelding door een samenwerkingsverband van Ondernemers (Combinatie) is toegestaan. De Combinatie dient gezamenlijk te voldoen aan de geschiktheidseisen ten aanzien van de technische en beroepsbekwaamheid en financiële en economische draagkracht, dan wel afzonderlijk indien dit uitdrukkelijk als zodanig is gevraagd.

Indien ingeschreven wordt in Combinatie gelden de volgende voorwaarden:

- Door de Aanbestedende Dienst worden geen bijzondere eisen gesteld met betrekking tot de rechtsvorm van de Combinatie;
- Ieder lid van de Combinatie is hoofdelijk aansprakelijk voor de nakoming van alle verplichtingen uit de aanbestedingsprocedure en de overeenkomst;

- ➔ De Combinatie benoemt één lid van de Combinatie tot vertegenwoordiger en penvoerder van de Combinatie. Deze persoon dient te worden aangegeven op het UEA bij de vraag "Vermeld de rol van de ondernemer binnen de Combinatie (leider, verantwoordelijk voor specifieke taken enz.);"
- ➔ De Combinanten in de Combinatie mogen na Aanmelding niet worden gewijzigd.

Bij de Aanmelding dient van elke Combinant een volledig ingevuld exemplaar van het UEA te worden ingediend. Iedere Combinant dient afzonderlijk de gegevens die specifiek op hemzelf betrekking hebben te overleggen, waarbij iedere Combinant in het UEA dient aan te geven voor welke geschiktheidseisen een beroep wordt gedaan op zijn onderneming.

3.6.3 Aanmelden met een beroep op (een) Derde(n)

Het is toegestaan om een beroep te doen op de financieel economische draagkracht, technische bekwaamheid of beroepsbekwaamheid van (een) Derde(n) om zodoende aan de in deze leidraad gestelde eisen te voldoen.

Indien een Gegadigde een beroep op (een) Derde(n) doet (een moedermaatschappij, holding, zustermaatschappij daaronder begrepen), dient dit te worden vermeld in deel IIC van het UEA. Hierbij dient een ieder van de betrokken entiteiten een afzonderlijk UEA in met de informatie die gevraagd wordt in de afdelingen A en B van Deel II en Deel III. Dit UEA moet door de betrokken entiteiten naar behoren worden ingevuld en ondertekend. Zie voor een nadere toelichting hierop deel IIC van het UEA.

Tevens dient de Derde, waarop een beroep wordt gedaan door de Gegadigde, ook zelf de UEA in te vullen (afdeling II A en B en Deel III).

Wanneer een beroep wordt gedaan op (een) Derde(n), dient op verzoek aangetoond te worden dat bij de uitvoering van de opdracht de Gegadigde daadwerkelijk kan beschikken over de middelen/inzet van de Derde(n). De Gegadigde dient 7 kalenderdagen na een daartoe strekkend verzoek van de Aanbestedende Dienst aan te tonen dat hij kan beschikken over de voor uitvoering van de overheidsopdracht noodzakelijke middelen van die natuurlijke personen of rechtspersonen:

1. Wanneer de Gegadigde een beroep doet op de financiële en economische draagkracht van (een) Derde(n): een gedateerde en ondertekende verklaring waarin wordt aangetoond dat deze Derde hoofdelijke aansprakelijkheid aanvaardt voor de nakoming van de eventueel te sluiten overeenkomst (conform bijlage 3);
2. Wanneer de Gegadigde een beroep doet op de technische bekwaamheid of beroepsbekwaamheid van (een) Derde(n): een verklaring van de Derde of een overeenkomst waaruit blijkt dat de Derde het betreffende onderdeel van de opdracht zal uitvoeren (conform bijlage 3).

Als een Gegadigde een beroep doet op de financieel economische draagkracht of technische bekwaamheid van een zuster of moedermaatschappij, dient eveneens gebruik te worden gemaakt van de beschikkingsverklaring voor Derden (conform bijlage 3).

Indien een Gegadigde geen eigen omzetgegevens heeft, dienen de omzetgegevens van de moedermaatschappij aangeleverd te worden en dient de Model verklaring Derden (conform bijlage 3) te worden ingevuld en verstrekt.

De Derde(n) op wiens bekwaamheid de Gegadigde zich beroept mag/mogen na de Aanmelding niet meer worden gewijzigd.

3.7 Eénmalig aanmelden

Rechtspersonen en vennootschappen kunnen zich slechts eenmaal zelfstandig (c.q. als hoofdopdrachtnemer) of als lid van een combinatie aanmelden. De gemeente Overbetuwe behoudt zich het recht voor Gegadigden uit te sluiten, indien de Gegadigden niet aannemelijk kunnen maken dat de mededinging niet wordt vervalst door hun deelnemingen. Van vervalsing van de mededinging wordt bijvoorbeeld vermoed sprake te zijn bij verschillende Gegadigden die onderdeel uitmaken van dezelfde groep in de zin van artikel 2:24b BW. Ook wordt vermoed van vervalsing van de mededinging sprake te zijn bij een organisatie of onderneming die zich zelfstandig of als lid van een combinatie, heeft aangemeld en tevens als derde bij een andere Gegadigde heeft aangemeld.

3.8 Uniform Europees Aanbestedingsdocument

Elke Gegadigde, een Derde(n), waarop door Gegadigde een beroep wordt gedaan en Combinant dient het Uniform Europees Aanbestedingsdocument in te vullen. Deze is als bijlage 2 gevoegd bij deze selectieleidraad.

Principe van het Uniform Europees Aanbestedingsdocument is dat in eerste aanleg niet om bewijsstukken wordt gevraagd, maar wordt gevraagd de Gegadigden te laten verklaren of de uitsluitingsgronden op hem van toepassing zijn en of voldaan wordt aan de geschiktheidseisen (artikel 3.22.2 en 3.22.4 ARW2016).

Nadere bewijsmiddelen komen pas aan bod als er sprake is van een voornemen om een Gegadigde voor Inschrijving uit te nodigen (zie artikel 3.22.5 ARW 2016). De gemeente zal in beginsel dus pas na voorlopige selectie verzoeken de nadere bewijsmiddelen te overleggen die erop gericht zijn hetgeen door middel van het Uniform Europees Aanbestedingsdocument is verklaard te verifiëren. Dit neemt niet weg dat de gemeente hier op elk moment eerder in de procedure aan gegadigden om kan verzoeken indien dit naar het oordeel van de gemeente noodzakelijk is voor het goede verloop van de procedure. De bewijsmiddelen dienen vervolgens binnen 7 kalenderdagen in het bezit van de gemeente te zijn. Indien de inhoud van deze bewijsmiddelen niet overeenkomt met hetgeen is verklaard, dan wordt de gegadigde uitgesloten van deelname.

Het Uniform Europees Aanbestedingsdocument (UEA) dient te worden ingevuld en rechtsgeldig ondertekend bij de aanmelding te worden gevoegd. Met ondertekening van het Uniform Europees Aanbestedingsdocument verklaart een bij de aanmelding betrokken ondernemer onvoorwaardelijk en zonder enig voorbehoud dat alles wat in het Uniform Europees Aanbestedingsdocument genoemd staat volledig geldt voor de ondernemer op het moment van aanmelding. De gemeente hanteert de aanwezigheid van de door gegadigde ingevulde, rechtsgeldig ondertekende Uniform Europees Aanbestedingsdocument als minimumeis.

De rechtsgeldigheid van de ondertekening dient na voorlopige selectie te blijken uit het/de uittreksel(s) van de inschrijving in het nationale handelsregister. De handtekeningen kunnen de vorm van een gekwalificeerde digitale handtekening hebben of op papier zijn gezet waarna de stukken zijn gescand. De rechtsgeldige ondertekening van het Uniform Europees Aanbestedingsdocument staat voor de rechtsgeldige ondertekening van de gehele aanmelding. De in de aanbestedingsstukken, inclusief bijlagen en nota's van inlichtingen, verstrekte informatie geldt als minimumeis, tenzij specifiek anders is aangegeven. Met het indienen van een aanmelding geeft gegadigde aan onvoorwaardelijk akkoord te gaan met de volledige inhoud van de aanbestedingsstukken in de selectiefase, waaronder begrepen de nota('s) van inlichtingen.

De gemeente heeft onder Deel I en Deel III van het Uniform Europees Aanbestedingsdocument alles ingevuld wat van toepassing is en door haar moet worden ingevuld. De gegadigde moet alle overige, van toepassing zijnde velden invullen.

3.9 Indienen bewijsstukken

De aanbestedende dienst beoogt dat alleen die Gegadigde die de aanbestedende dienst voornemens is uit te nodigen voor de gunningsfase de gevraagde bewijsstukken binnen 7 kalenderdagen dient aan te leveren.

3.10 Onjuistheden of onduidelijkheden

De selectieleidraad met bijbehorende documenten is met de grootst mogelijke zorgvuldigheid opgesteld. Desondanks kunnen er toch onduidelijkheden/ onvolkomenheden in deze documenten voorkomen. De aanbestedende dienst verwacht een proactieve houding van de Gegadigden die hun belangstelling voor deelname aan de selectiefase kenbaar maken, wat betekent dat de Gegadigden eventuele onduidelijkheden/onvolkomenheden in de aanbestedingsdocumenten zo spoedig mogelijk aan de aanbestedende dienst moeten melden en wel op een zodanig moment dat deze onduidelijkheden/ onvolkomenheden nog ongedaan kunnen worden gemaakt. Na het verstrijken van de uiterste termijn waarbinnen de aanmeldingen voor de selectiefase moeten zijn ingediend kunnen de Gegadigden geen bezwaar meer maken tegen eventuele onduidelijkheden/ onvolkomenheden in de selectieleidraad met bijbehorende documenten. Daardoor verliezen de deelnemers aan de selectiefase hun recht om na de selectie alsnog bezwaar te maken tegen (de gevolgen van) eventuele schendingen van het (aanbestedings)recht, voor zover daarvan sprake zou zijn in de selectieleidraad en bijbehorende documenten en worden de deelnemers aan de selectiefase geacht onverkort en onvoorwaardelijk met de inhoud van die documenten te hebben ingestemd.

Ingeval een Gegadigde wel tijdig melding doet bij de aanbestedende dienst, maar de aanbestedende dienst er blijk van geeft niet van mening te zijn dat er sprake is van een onvolkomenheid en/of tegenstrijdigheid althans de aanbestedende dienst terzake geen aanpassingen respectievelijk wijzigingen verricht, is de Gegadigde verplicht, uiterlijk 5 dagen voor sluitingsdatum van de aanmelding actie (door middel van een kort geding) te ondernemen op straffe van (wederom) verval van recht om over deze (eventuele) tegenstrijdigheid en/of onvolkomenheid (na inschrijving) in rechte te klagen.

Door het indienen van een verzoek tot deelneming verklaart een Gegadigde akkoord te gaan met alle voorwaarden en andere bepalingen opgenomen in deze Selectieleidraad inclusief alle bijlagen.

De aanbestedende dienst is op geen enkele wijze aansprakelijk voor de gevolgen van eventuele onduidelijkheden/ onvolkomenheden in de selectieleidraad met bijbehorende documenten.

4. Aanbestedingsprocedure

In dit hoofdstuk is een beschrijving van de organisatie en planning van de aanbestedingsprocedure opgenomen.

4.1 Procedure aanmelding als Gegadigde

Het doel van de Selectiefase van de aanbesteding is te komen tot de selectie van vijf Gegadigden die worden uitgenodigd voor het uitbrengen van een Inschrijving tijdens de gunningsfase. De aanbestedende dienst beoordeelt de aanmeldingen en de inschrijvingen op een objectieve, non-discrimatoire en transparante wijze. De ontvangen aanmeldingen worden beoordeeld op uitsluitingsgronden, geschiktheidseisen en selectiecriteria (zie hoofdstuk 5).

Indien er meer dan vijf Gegadigden een geldige aanmelding hebben ingediend, toetst de aanbestedende dienst op de nadere selectiecriteria, en brengt de aanbestedende dienst een rangorde aan tussen de Gegadigden. Alleen de vijf hoogst scorende Gegadigden worden door de aanbestedende dienst vervolgens geselecteerd voor de volgende fase, de Gunningfase. Indien één van deze vijf Gegadigden om één of andere reden afvalt, dan behoudt de aanbestedende dienst zich het recht voor de eerstvolgende in de rangorde uit te nodigen voor deelneming. Of de aanbestedende dienst van deze mogelijkheid gebruik maakt, is onder meer afhankelijk van het tijdstip waarop dit gebeurt en of dit geen gevolgen heeft voor de planning, zulks ter beoordeling aan de aanbestedende dienst.

4.1.1 Werkwijze beoordeling Gegadigden

Bij de beoordeling van de Gegadigden wordt de volgende werkwijze gehanteerd:

Toets op compleetheid

De door de Gegadigden ingediende Aanmeldingen worden eerst getoetst op compleetheid. De Aanbestedende dienst zal onjuist of niet volledig ingevulde Aanmeldingen, of Aanmeldingen die niet zijn voorzien van de juiste bijlagen of bewijsstukken, als ongeldig terzijde leggen.

Toetsing aan uitsluitingsgronden en geschiktheidseisen

Alle aanmeldingen worden allereerst getoetst aan de uitsluitingsgronden en geschiktheidseisen. Gegadigden waarop de uitsluitingsgronden van toepassing zijn en/of die niet voldoen aan de geschiktheidseisen worden uitgesloten van verdere deelname aan de aanbesteding.

Toetsing aan nadere selectiecriteria

Indien er meer dan vijf geldige aanmeldingen zijn die niet zijn uitgesloten op basis van de toetsing van de uitsluitingsgronden en geschiktheidseisen, worden deze beoordeeld op de nadere selectiecriteria. Dit laatste geschiedt door het toekennen van punten voor elk nadere selectiecriteria (§ 5.3). De toegekende punten bepalen de rangorde tussen de Gegadigden van het perceel. De vijf Gegadigden met de hoogste rangorde worden uitgenodigd in de volgende fase, de gunningsfase, tot het doen van een Inschrijving.

Loting bij gelijke beoordeling

Indien de eerste vijf plaatsen worden ingenomen door meer dan vijf Gegadigden, doordat er na toetsing aan de Nadere selectiecriteria Gegadigden zijn met een gelijke score, zal de Gegadigde met de hoogste score op nadere selectiecriteria 3 “duurzaamheid onderneming” doorslaggevend zijn. Mochten inschrijvers ook hier gelijk scoren zal er een loting plaatsvinden. De inschrijvers die het betreft worden uitgenodigd om hier bij aanwezig te zijn. Aanwezigheid is niet verplicht.

4.2 Planning aanbestedingsprocedure

De volgende indicatieve planning wordt voorzien voor de aanbesteding van de opdracht. Bij de planning is ervan uitgegaan dat alle informatie van de aanbestedende dienst digitaal via TenderNed wordt aangeboden. Bij mogelijke wijzigingen in de planning, is de planning op TenderNed leidend.

| SELECTIEFASE | | datum / tijdstip |
|------------------------------------|---|---|
| 1 | Publicatie aankondiging opdracht op TenderNed | Uiterlijk week 50 |
| 2 | Uiterste datum en tijdstip binnenkomst vragen ten behoeve van de Nota van Inlichtingen Selectiefase | Vrijdag 10 januari 2025 voor 12.00 uur |
| 3 | Publicatie Nota van Inlichtingen selectiefase | Vrijdag 17 januari 2025 voor 12.00 uur |
| 4 | Uiterste datum en tijdstip: Indienen aanmelding als Gegadigde | Woensdag 29 januari om 12.00 uur |
| 5 | Bekendmaken voornemen uitnodiging tot Inschrijving | Woensdag 5 februari 2025 |
| 6 | Uiterste datum indienen bewijsstukken Gegadigden | Woensdag 12 februari 2025 voor 12.00 uur |
| 7 | Uiterste datum bezwaar en beroep naar aanleiding van uitslag selectiefase | Woensdag 12 februari 2025 |
| 8 | Definitieve selectiebeslissing | Vrijdag 14 februari 2025 |
| GUNNINGSFASE (planning indicatief) | | datum / tijdstip |
| 9 | Uitnodiging tot Inschrijving en publicatie gunningsleidraad op TenderNed | Woensdag 19 februari 2025 |
| 10 | Bevestiging deelname aan gunningsfase en aanmelden deelname prebid-meeting | Uiterlijk vijf werkdagen na publicatie gunningsleidraad |
| 11 | Prebid meeting op locatie De Wanmolen te Zetten | Woensdag 5 maart 2025 |
| 12 | Uiterste datum indienen vragen 1 ^e Nota van Inlichtingen | Vrijdag 7 maart 2025 voor 12.00 uur |
| 13 | Aanmelden deelname dialoogronde | Uiterlijk vrijdag 7 maart 2025 |
| 14 | Publicatie 1 ^e Nota van Inlichtingen gunningsfase | Vrijdag 14 maart 2025 |
| 15 | Dialoogrondes | Dinsdag 18 maart 2025 |
| 16 | Uiterste datum vragen 2 ^e Nota van Inlichtingen | Vrijdag 21 maart 2025 voor 12.00 uur |
| 17 | Publicatie 2 ^e Nota van Inlichtingen gunningsfase | Vrijdag 28 maart 2025 |
| 18 | Uiterste datum en tijdstip: Indienen Inschrijving | Woensdag 9 april 2025 om 12.00 uur |
| 19 | Presentatie inschrijvers aan beoordelingscommissie | Woensdag 16 april 2025 |
| 20 | Bekendmaking voorgenomen gunning | Eind april 2025 |
| 21 | Verificatiefase | April / mei 2025 |
| 22 | Uiterste datum bezwaartermijn | Aansluitend |
| 23 | Bekendmaking definitieve gunning | Aansluitend |
| 24 | Ondertekenen aannemingsovereenkomst | Aansluitend |

Tabel 1: Planning procedure

4.3 Inlichtingen, vragen en aanpassingsvoorstellen

Vragen of aanpassingsvoorstellen met betrekking tot de Selectieleidraad, Bijlagen en eventuele aanvullende stukken kunnen tot en met de in de planning genoemde deadline voor de eerste Nota van Inlichtingen schriftelijk en geanonimiseerd worden gesteld via de vragenmodule van deze aanbesteding op TenderNed. Let op: vragen die op andere wijze dan de vragenmodule op TenderNed worden gesteld, zoals bijvoorbeeld via de berichtenmodule of per e-mail, worden niet in behandeling genomen. Alle vragen worden door Aanbestedende dienst in beginsel als algemene vraag aangemerkt tenzij de vragensteller verzoekt de vraag individueel te beantwoorden. Het is ter beoordeling van Aanbestedende dienst of de beantwoording hiervan, in het kader van het gelijkheidsbeginsel, ook als zodanig plaatsvindt. Aanbestedende dienst behoudt zich het recht voor individuele vragen af te wijzen.

Het proces van inlichten is erop gericht om onduidelijkheden in de Selectieleidraad weg te nemen en onjuiste interpretaties van dit document te voorkomen. Gegadigden hebben de mogelijkheid vragen te stellen over de Selectieleidraad. Vanaf de datum van aankondiging tot uiterlijk het onder paragraaf 3.4 genoemde tijdstip, is er voor de Gegadigden gelegenheid tot het stellen

van schriftelijke vragen aan de Aanbestedende dienst. Deze vragen kunnen uitsluitend digitaal gesteld worden middels TenderNed.

Bij iedere vraag dient nadrukkelijk te worden aangegeven op welke paragraaf van welk document of bijlage de vraag betrekking heeft. Tevens in de vraag de achtergrond van de vraag of een toelichting aangeven zodat een juist antwoord kan worden gegeven.

De datum waarop de aanbestedende dienst de vragen ontvangt, is leidend. Te laat ingediende vragen worden niet beantwoord. Dit is enkel anders indien aanbestedende dienst van mening is dat de vraag dermate essentieel is dat deze beantwoording noodzakelijk is voor alle gegadigden. Voor de sluitingsdata voor het stellen van vragen verwijzen wij u naar de planning zoals weergegeven in deze selectieleidraad.

Aanbestedende dienst hanteert bij deze aanbesteding een zogenaamde dynamische nota van inlichtingen.

De antwoorden op de gestelde vragen worden doorlopend geanonimiseerd gepubliceerd op TenderNed met als uiterste datum de in de planning hierboven genoemde datum. Aanbestedende dienst streeft ernaar de gestelde vragen zo spoedig mogelijk te beantwoorden.

Van de antwoorden op vragen of aanpassingsvoorstellen worden door de Aanbestedende Dienst één of meerdere Nota's van Inlichtingen opgemaakt. Inlichtingen zijn alleen bindend voor zover deze in een Nota van Inlichtingen zijn vastgelegd. Nota's van Inlichtingen maken integraal deel uit van het Aanbestedingsdossier.

Eventuele wijzigingen en aanvullingen op deze offerteaanvraag in de nota('s) van inlichtingen dient de gegadigde onvoorwaardelijk te accepteren, evenals het gegeven dat deze wijzigingen en aanvullingen prevaleren boven de bepalingen in deze offerteaanvraag.

4.4 Rangorde aanbestedingsdocumenten

Bij strijdigheid tussen de inhoud van de selectieleidraad en de nota('s) van Inlichtingen, gaat de inhoud van de nota('s) van Inlichtingen voor. Bij strijdigheid tussen de nota's van inlichtingen onderling, gaat de inhoud van de meest recente nota van inlichtingen voor.

4.5 Indiening aanmelding als Gegadigde

Aan de Gegadigden wordt gevraagd aan te melden overeenkomstig deze selectieleidraad.

4.5.1 Wijze van aanmelding

De Aanmelding geschiedt door indiening van de gevraagde documenten. Uw verzoek tot deelneming dient als volgt te worden ingediend:

- Aanmeldingen dienen door middel van een juist TenderNed account (zie hierna) te worden ingediend via TenderNed (www.tenderned.nl).
- De Aanmelding moet voldoen aan de voorschriften en voorwaarden zoals opgenomen in deze Selectieleidraad en Bijlagen.
- Alle gevraagde documenten dienen digitaal ingediend te worden (uploaden) via www.tenderned.nl. In te dienen documenten behoren middels een handtekening te zijn ondertekend. Inschrijvers printen hiertoe de documenten uit, de bevoegde personen ondertekenen de documenten, vervolgens worden ze gescand en weer in TenderNed geüpload.
- De Aanmelding dient uiterlijk op de in de planning (zie hiervoor paragraaf 4.2) in de digitale kluis van TenderNed te zijn geüpload.
- Let op! Een Gegadigde draagt het risico van het juist en tijdig indienen van zijn Aanmelding in de digitale kluis van TenderNed. De Aanmelding is pas definitief op het moment dat de SMS-transactiecode is ingevoerd en verstuurd via het systeem TenderNed en TenderNed deze SMS code heeft verwerkt. Gegadigde dient rekening te houden met de verwerkingstijd.
- Er is pas sprake van een Aanmelding als deze daadwerkelijk in de digitale kluis van TenderNed wordt aangetroffen.

Let op! Om ongewenste uitsluiting te voorkomen dient u bij het gebruik van TenderNed gebruik te maken van een juist TenderNed account: dat betekent dat het account ook daadwerkelijk op naam moet zijn gesteld van de onderneming die het verzoek tot deelname indient, zoals ook vermeld in de UEA en overeenstemmend met het betreffende KVK nummer. Het gebruik maken

van het TenderNed account van een feitelijk andere onderneming leidt tot onder andere tot een verkeerde berichtgeving bij de kluisopening en daarmee ook mogelijk tot problemen bij gunning aan deze onderneming.

De hiervoor vermelde datum en tijdstip betreffen fatale termijnen. TenderNed sluit op aangegeven moment de kluis. Op dat moment dient het gehele aanmeldproces in TenderNed te zijn afgerond. Het risico van vertraging m.b.t. de digitale verzending en/of de feitelijke indiening van de Aanmelding is geheel voor rekening van de betreffende Gegadigde. Het niet tijdig en/of niet volledig indienen leidt tot uitsluiting, tenzij er sprake is van een storing bij TenderNed. In dat geval kan Aanbestedende dienst besluiten om de Aanmelding toch toe te laten tot de aanbestedingsprocedure voor zover dit niet in gelijk komt met het gelijkheidsbeginsel, zulks ter discretionaire beoordeling van Aanbestedende dienst.

De uiterste inleverdatum van de aanmelding van deze aanbesteding, is vastgesteld op **woensdag 29 januari 2025, vóór 12.00 uur (Nederlandse tijd)**.

Datum en tijdstip dienen als een fatale termijn te worden beschouwd. Het risico van indienen via TenderNed is geheel voor rekening en risico van de Gegadigde. Aanmeldingen die niet volgens de beschreven procedure tijdig in het bezit zijn van de gemeente Overbetuwe worden van de beoordeling uitgesloten. Wij adviseren u dan ook tijdig te starten met het indienen van uw Inschrijving.

4.6 Overzicht in te dienen bescheiden

Een Gegadigde die zich wenst aan te melden dient de bescheiden in te dienen conform onderstaande nummering die in onderstaande tabel staan genoemd:

| Nr.: | In te dienen bescheiden: |
|------|---|
| 02. | Een volledig ingevuld en rechtsgeldig ondertekende Uniforme Eigen Verklaring Aanbestedingen |
| 03. | Model verklaring derden (indien van toepassing) |
| 04. | Bankverklaring |
| 05. | Model voor opgave financiële kengetallen |
| 06. | Ingevulde format referenties ten behoeve van Kerncompetentie 1 |
| 07. | Ingevulde format referenties ten behoeve van Nadere selectiecriteria 1 |
| 08. | Ingevulde format referenties ten behoeve van Nadere selectiecriteria 2 |
| 09. | Ingevulde format referenties ten behoeve van Nadere selectiecriteria 3 |
| 10. | Ingevulde format referenties ten behoeve van Nadere selectiecriteria 4 |
| 11. | Verklaring van geen-Russische betrokkenheid |

4.7 Ontvangstbevestiging

Na het indienen van uw aanmelding ontvangt u een TenderNed-bericht met de bevestiging. Indien dit uitblijft wordt aangeraden contact op te nemen met de servicedesk van TenderNed.

4.8 Opening van de digitale kluis met Aanmeldingen

De Aanbestedende Dienst opent de Aanmeldingen direct aansluitend op het tijdstip van de sluitingstermijn van de Aanmeldingen. Gegadigden worden niet in de gelegenheid gesteld het openen van de digitale kluis bij te wonen.

Bij de opening van de kluis wordt slechts gekeken naar 2 punten:

- Hoeveel Aanmeldingen er zijn ontvangen;
- Van wie er Aanmeldingen zijn ontvangen.

Verdergaande (inhoudelijke) toetsing vindt op dat moment nog niet plaats. Van de opening van de Inschrijvingen wordt een Proces-verbaal van Opening opgemaakt. De Gegadigden ontvangen van dit proces-verbaal een afschrift via TenderNed.

4.9 Beoordelingscommissie

Voor de beoordeling van de aanmeldingen in de Selectiefase zal de samenstelling van de beoordelingscommissie bestaan uit:

- De projectleider vastgoed gemeente Overbetuwe;
- De projectleider MFC Wanmolen gemeente Overbetuwe;
- De projectarchitect en projectleider vanuit Krft architecten;
- De project installatie adviseur (op afroep);
- De aanbestedingsdeskundige vanuit Synarchis.

4.10 Selectiebeslissing, bezwaar en verificatie

Op grond van alle beschikbare informatie komt de gemeente tot een keuze voor de te selecteren gegadigden. De Gegadigden die vooralsnog niet voor selectie in aanmerking komen, worden gelijktijdig geïnformeerd over hun afwijzing. Voor deze gegadigden bestaat de mogelijkheid een kort geding tegen de selectiebeslissing aanhangig te maken. De termijn hiervoor is 7 kalenderdagen na verzending van voornoemd bericht. Dit betreft een fatale termijn.

De bevoegde rechter is de voorzieningenrechter van de Rechtbank Gelderland, gevestigd te Arnhem. Indien de afgewezen Gegadigden niet tijdig of niet correct een kort geding aanhangig maken dan worden zij geacht uitdrukkelijk afstand te hebben gedaan van hun recht om de rechtmatigheid van de gemaakte selectie en/of de gevoerde selectieprocedure door de rechter te laten toetsen en zijn zij niet-ontvankelijk in hun vorderingen indien zij alsnog een kort geding aanhangig maken.

De Gegadigde die een kort geding aanhangig maakt dient de Rechtbank te vragen de mondelinge behandeling van het kort geding zo spoedig mogelijk te laten plaatsvinden.

De beoogde inschrijvers krijgen bericht van het voornemen tot selectie en worden verzocht bewijsstukken aan te leveren ter nadere toetsing op de uitsluitingsgronden, geschiktheidseisen en conformiteit met de gestelde voorwaarden et cetera, zoals benoemd in de aanbestedingsstukken die gehanteerd zijn gedurende de selectiefase.

Gegadigde is gehouden om aan (onaangekondigde) referentiebezoeken zijn onvoorwaardelijke medewerking te verlenen, bij gebreke waarvan de Aanbestedende Dienst kan besluiten deze Aanmelding buiten beschouwing te laten.

In het geval de ongeldigheid van een Aanmelding pas later aan het licht komt, vindt zo nodig herbeoordeling van de overgebleven Aanmeldingen plaats, om te voorkomen dat de score van een ongeldige Aanmelding van invloed is op de uitkomst van de aanbesteding.

Indien de toets van de bewijsmiddelen of verificatie anderszins niet slaagt, wordt de aanmelding van betreffende gegadigde ongeldig verklaard, ter zijde gelegd en wordt een nieuwe selectiebeslissing genomen. De alsnog afgewezen gegadigde krijgt eveneens tot 7 kalenderdagen na verzending van die beslissing de tijd om een kort geding aanhangig te maken.

De betreffende gegadigde valt uit de rangschikking weg, waarna de oorspronkelijk lager gerangschikte gegadigden een plaats opschuiven. Op basis van deze verschuiving wordt, indien opportuun, de gegadigde die hiervoor in aanmerking komt alsnog geselecteerd. Indien hier sprake van is, wordt de aanmelding van deze gegadigde geverifieerd, et cetera.

5. Selectiefase

In dit hoofdstuk zijn de uitsluitingsgronden, geschiktheidseisen en selectiecriteria beschreven. Aan de hand van deze criteria wordt bepaald in hoeverre de Gegadigde naar de mening van de aanbestedende dienst geschikt is om de betreffende werkzaamheden uit te voeren. Deze criteria hebben betrekking op de Aanmelding als Gegadigde.

5.1 Uitsluitingsgronden

In deze paragraaf worden de uitsluitingsgronden beschreven en aangegeven hoe Gegadigden kunnen aantonen dat deze niet op hen van toepassing zijn. Wanneer op een Gegadigde een of meer van de uitsluitingsgronden van toepassing zijn en/of een Gegadigde niet aan een of meer van deze geschiktheidseisen voldoet, is de aanmelding ongeldig en wordt deze uitgesloten van verdere beoordeling (knock-outcriteria).

5.1.1 Verplichte en facultatieve uitsluitingsgronden

De wet kent boven de Europese aanbestedingsdrempels twee soorten uitsluitingsgronden, te weten verplichte en facultatieve uitsluitingsgronden:

- Verplichte uitsluitingsgronden hebben betrekking op deelname aan een criminele organisatie, omkoping, fraude, witwassen, terroristische misdrijven, kinderarbeid, en betrokkenheid bij een rechterlijke veroordeling;
- Facultatieve uitsluitingsgronden zijn: Schending verplichtingen o.b.v. milieu-, sociaal- of arbeidsrecht, staat van faillissement, integriteit, vervalsing van mededinging, voortdurende tekortkomingen bij eerdere opdrachten, valse verklaringen, onrechtmatige beïnvloeding;

Daarnaast is er aanvullend onderstaande uitsluitingsgrond:

- Verklaring van geen-Russische betrokkenheid.

De verplichte uitsluitingsgronden zijn vanzelfsprekend van toepassing voor zowel de Gegadigde als eventuele Derde(n) waarop door de Gegadigde een beroep wordt gedaan.

Het betreft een project met groot financieel en maatschappelijk belang dat ook gedurende een ruime periode een grote inspanning en investering van de te contracteren onderneming vergt. De Gegadigde dient in het Uniform Europees Aanbestedingsdocument (zie onder) te verklaren dat:

- De verplichte uitsluitingsgronden als daarin genoemd niet op de Gegadigde van toepassing zijn;
- De facultatieve uitsluitingsgronden als daarin aangekruist en in deze selectieleidraad zijn beschreven niet op de Gegadigde van toepassing zijn.

Deel III van het Uniform Europees Aanbestedingsdocument bevat de verplichte en facultatieve uitsluitingsgronden boven de Europese aanbestedingsdrempel. Alle verplichte en facultatieve wettelijke uitsluitingsgronden voor aanbestedingen boven de Europese drempels zijn van toepassing en weergegeven onder Deel IIIA, B en C van het Uniform Europees Aanbestedingsdocument. De gemeente kiest hiervoor omdat zij geen zaken wil doen met een gegadigde op wie één van deze omstandigheden van toepassing is. Uitsluitingsgronden zijn van toepassing op alle ondernemers die bij de aanmelding, Inschrijving of de uitvoering van de opdracht worden betrokken. Mede gezien haar publieke verantwoordelijkheid wenst de gemeente ook niet indirect zaken te doen met ondernemers waarop uitsluitingsgronden van toepassing zijn.

Door het invullen van Deel III en rechtsgeldig ondertekenen van het Uniform Europees Aanbestedingsdocument (Deel VI) geeft een ondernemer aan dat bepaalde omstandigheden niet op de onderneming van toepassing zijn.

5.1.2 Bewijsstukken uitsluitingsgronden

Na selectie dienen door de voorlopig geselecteerde gegadigden, met betrekking van alle bij de aanmelding betrokken ondernemers, de volgende bewijsmiddelen voor de volgende uitsluitingsgronden die in het Uniform Europees Aanbestedingsdocument worden benoemd te kunnen worden overlegd:

- Een uittreksel uit het handelsregister, dat op het tijdstip van het indienen van het verzoek tot deelneming niet ouder is dan 6 maanden (inzake art. 3.13.9 sub a ARW2016);
- Een gedragsverklaring aanbesteden, die op het tijdstip van indienen niet ouder is dan 2 jaar, voor zover het een onherroepelijke beschikking wegens overtreding van mededingingsregels betreft (inzake art. 3.13.9 sub b ARW2016);
- Een verklaring van de belastingdienst die op het tijdstip van het indienen van het verzoek niet ouder is dan 6 maanden (inzake art. 3.13.9 sub c ARW2016).

Het opvragen van deze stukken bij de betreffende instanties kan meer dan 7 dagen duren. De aanbestedende dienst adviseert dan ook deze al aan te vragen voor de indiening van uw Inschrijving om vertraging bij het aanleveren van de bewijsstukken na selectie te voorkomen.

5.1.3 Landelijk bureau BIBOB

De gemeente Overbetuwe behoudt zich het recht voor advies te vragen aan het Landelijk bureau BIBOB (zie artikel 8 van de Wet Bevordering Integriteitsbeoordelingen door het Openbaar Bestuur (Wet BIBOB). De Gegadigde, Combinant of de derde waarop een beroep wordt gedaan over wie advies is gevraagd, wordt door de gemeente Overbetuwe over de inhoud van dat advies geïnformeerd.

5.2 Geschiktheidseisen

Geschiktheidseisen zijn eisen waaraan een Gegadigde moet voldoen om voor de desbetreffende opdracht in aanmerking te komen. Zij bepalen of de Gegadigde geschikt, dan wel ongeschikt, is. Indien de Gegadigde niet voldoet aan de geschiktheidseisen wordt hij uitgesloten van verdere deelneming aan de procedure. Indien in het Uniform Europees Aanbestedingsdocument een motivering wordt gegeven waarom de Gegadigde niet voldoet is de geschiktheid ter beoordeling van de aanbestedingscommissie.

Gegadigde geeft door het invullen en rechtsgeldig ondertekenen van het Uniform Europees Aanbestedingsdocument, onder Deel IV, aan te voldoen aan de hieronder genoemde geschiktheidseisen met betrekking tot financieel-economische draagkracht, technische en beroepsbekwaamheid en beroepsbevoegdheid. Indien hieraan niet wordt voldaan, wordt gegadigde uitgesloten van deelname.

5.2.1 Financiële en economische draagkracht

Kredietwaardigheid

De Gegadigde dient aan te tonen over zodanige financiële draagkracht te beschikken dat de overeenkomst kan worden uitgevoerd. Bij voornemen om de Gegadigde tot Inschrijving uit te nodigen dient de Gegadigde de volgende bewijsstukken te overleggen:

- Bereidheidverklaring bankgarantie conform het model in bijlage 4.
De bereidheidverklaring bankgarantie dient te worden verstrekt door een financiële instelling die is gevestigd binnen een der lidstaten van de EU én die is opgenomen in het register voor kredietinstellingen en financiële instellingen van De Nederlandsche Bank. De waarde van de te stellen zekerheid is gelijk aan 5% van de aanneemsom vanaf opdracht-verstrekking tot en met de oplevering.

Jaaromzet

De Gegadigde dient in de boekjaren 2021 t/m 2023 een omzet te hebben behaald van tenminste € 9.3 miljoen (exclusief btw) per jaar. De omzeteis wordt gevraagd als middel om voldoende zekerheid te verkrijgen dat de verwachting gerechtvaardigd is, dat de organisatie van Gegadigde voldoende groot is om het project tot een goed einde te kunnen brengen.

Bij het voornemen tot selecteren dient de gegadigde de volgende bewijsstukken te overleggen:

- Een ingevulde tabel conform het model in bijlage 5;
- Een accountantsverklaring op grond waarvan bovengenoemde gegevens kredietwaardigheid en jaaromzet door de aanbestedende dienst geverifieerd kan worden, bijvoorbeeld (kopieën van de betreffende pagina's van) de jaarrekeningen of

balansen, of bijvoorbeeld verklaring(en) van een registeraccountant evenals (kopieën van) de goedkeurende verklaring van een registeraccount van de jaarstukken.

Verzekeringen

Gegadigden dienen adequaat verzekerd te zijn tegen bedrijfsaansprakelijkheid en beroepsaansprakelijkheid en na selectie een recente polis of kopie van een polis te overleggen. Voor bedrijfsaansprakelijkheidsverzekering is de Opdrachtgever ingevolge paragraaf 43b van de UAV als medeverzekerde opgenomen. De verzekering dient een minimale dekking te hebben van € 2.500.000,- per gebeurtenis, gedurende de looptijd van de overeenkomst. Overigens volstaat ook een origineel certificaat van verzekering, afgegeven door de verzekeringsmaatschappij. Deze eis geldt voor alle eventuele deelnemers aan een samenwerkingsverband. Het eigen risico van Opdrachtnemer bedraagt voor de bedrijfsaansprakelijkheidsverzekering maximaal € 5.000,- per aanspraak.

De door Opdrachtnemer te sluiten verzekering biedt primaire dekking voor de uit deze overeenkomst volgende aansprakelijkheid. De verzekering wordt aangegaan met een verzekeraar die voldoet aan de redelijkerwijs te stellen eisen van solvabiliteit. De verzekering dekt mede de burgerrechtelijke aansprakelijkheid voor handelingen en nalatigheden van personen die onder verantwoordelijkheid van Opdrachtnemer werkzaam zijn. Opdrachtnemer zal het verzekerde bedrag en polisvoorwaarden gedurende de looptijd van deze overeenkomst niet ten nadele van Opdrachtgever wijzigen.

Bij voornemen om de Gegadigde tot Inschrijving uit te nodigen dient de Gegadigde de volgende bewijsstukken binnen 7 kalenderdagen te overleggen:

- Een kopie van de polis van de bedrijfsaansprakelijkheidsverzekering van de Gegadigde geldig op het moment van aanmelden.

Indien Gegadigde op dat moment nog niet beschikt over een dergelijke verzekering dan dient de Gegadigde tenminste een schriftelijke verklaring in te dienen, waarin de verzekeraar aangeeft bereid te zijn de gevraagde verzekering af te sluiten indien de opdracht aan de Gegadigde wordt gegund.

Ten aanzien van de uitvoering dient door de Opdrachtnemer een CAR-verzekering te worden afgesloten, welke minimaal dekt:

- Schade aan het bouwwerk dat wordt gebouwd of verbouwd;
- Schade aan bouwmaterialen;
- Schade door bouwwerkzaamheden aan omliggende gebouwen;
- Schade aan materiaal van de opdrachtgever;
- Schade aan steigers, gereedschap, bouwketen;
- Schade aan het bouwwerk tijdens de onderhoudstermijn.
- Materiële schade van alle bij de bouw betrokken partijen. Ook de opdrachtgever en eventuele andere betrokken partijen dienen als mede-verzekerde te worden aangemerkt.

Het eventuele eigen risico is voor rekening van de Opdrachtnemer.

5.2.2 Technische bekwaamheid en beroepsbevoegdheid

Nederlandse taal

De contactperso(o)(n)(en) van Gegadigde en de met de uitvoering van de dienstverlening belaste personeelsleden moet(en) de Nederlandse taal in woord en geschrift in voldoende mate beheersen voor zover relevant voor de uitvoering van de onderhavige werkzaamheden en de contractuele verplichtingen. Hetzelfde geldt ten aanzien van (personeel van) eventuele samenwerkingsverbanden en onderaannemers (derden).

Kwaliteitsborging

De Gegadigde dient gecertificeerd te zijn volgens ISO-9001:2008/15, dan wel kan het werk uitvoeren op grond van een kwaliteitsplan op het niveau van de NEN-EN-ISO 9001:2015-serie of daarmee gelijkwaardig. In geval van een combinatie dient iedere deelnemer die belast zal zijn met de uitvoering van het project aan deze eis te voldoen.

Bij voornemen om de Gegadigde tot Inschrijving uit te nodigen dient de Gegadigde de volgende bewijsstukken binnen 7 kalenderdagen te overleggen:

- Een kopie van het ISO-9001 versie 2015 certificaat (of gelijkwaardig) van de Gegadigde dat op het moment van inschrijven geldig is.

Als gelijkwaardig wordt erkend een ander keurmerk en/of een verklaring, uitgebracht door een onafhankelijke instantie die voldoet aan de Europese normenreeks voor certificering, waarmee de gegadigde aantoont volledig te voldoen aan de gestelde eisen die ten grondslag ligt aan het gevraagde certificaat.

Kerncompetentie

De Opdrachtgever vraagt vanwege de omvang en de complexiteit van de Opdracht ervaring met soortgelijke projecten.

Bekwaamheidseisen zeggen iets over de mate waarin inschrijvers in staat geacht mogen worden de feitelijke activiteiten naar behoren te verrichten, op basis van het aantonen van soortgelijke technische- en beroepsbekwaamheid.

De vernieuwbouw van het MFC De Wanmolen wordt gekenmerkt door o.a. circulair slopen, oogsten en hergebruik van materialen, het demontabel engineeren van het gebouw, en o.a. de toepassing van biobased materialen, klimaat adaptieve en natuurinclusieve duurzaamheidsmaatregelen. Om bovenstaande redenen is onderstaande kerncompetentie als selectiecriteria benoemd, waarbij de gegadigde zijn ervaring op gelijkwaardig uitgevoerde werkzaamheden moet kunnen aantonen.

Onder soortgelijke projecten wordt verstaan projecten die voldoen aan de gestelde kerncompetentie en de eisen voor de referentie, zoals beschreven in deze paragraaf.

Opdrachtgever vraagt hiertoe één (1) referentie voor onderstaande kerncompetentie op te geven.

Gegadigde kan zich beroepen op een referentie van een combinatie waarin Gegadigde als Combinant heeft deelgenomen, voor zover het werkzaamheden betreft die hij daadwerkelijk en concreet zelf heeft uitgevoerd. Een Gegadigde verwerft daadwerkelijk ervaring, niet louter door lid te zijn van een combinatie van ondernemingen, ongeacht zijn bijdrage daaraan, maar alleen door rechtstreeks deel te nemen aan de uitvoering van de betreffende werkzaamheden. Dit betekent dat een Gegadigde met betrekking tot de voor onderhavige opdracht vereiste ervaring geen beroep mag doen op de door de overige leden van de combinatie van ondernemingen verrichte prestatie waaraan hij niet daadwerkelijk en concreet heeft deelgenomen bij de uitvoering van deze opdracht.

De referentie die aangeleverd wordt om te voldoen aan de kerncompetentie mag niet uit meerdere/afzonderlijke opdrachten bestaan, maar moeten bestaan uit één opdracht.

De over te leggen referentie dient werkzaamheden te betreffen waarvoor de Gegadigde zelf qua uitvoering verantwoordelijk is geweest. In geval van uitvoering in combinatie, mag alleen het eigen aandeel worden opgevoerd.

Opdrachtgever behoudt zich het recht voor alle door de Gegadigde opgegeven referentie te benaderen. De Gegadigde heeft hiertegen geen bezwaar en verleent hieraan zijn medewerking.

Kerncompetentie in verband met deze opdracht zijn:

Kerncompetentie 1: Bouwen van maatschappelijk vastgoed

Onderstaande kerncompetentie ten behoeve van eerste selectie, moet worden aangetoond middels een referentieproject:

De Gegadigde heeft in de periode van vijf jaar voorafgaande aan de datum van de publicatie van deze aanbesteding onder zijn verantwoordelijkheid gerealiseerd:

- Een Maatschappelijk Vastgoed gebouw gerealiseerd met een minimale omvang van 2.000 m² bvo.
- Het gebouw moet opgeleverd zijn;
- Het gebouw moet minimaal aan de BENG-eisen voldoen voor "bijeekomstfunctie, andere gebouwen";
- Het gebouw heeft aantoonbaar minimaal twee kenmerken van onderstaande duurzaamheidsmaatregelen:

- Het toepassen/verwerken van circulair geogoste materialen;
 - Het toepassen/verwerken van biobased materialen;
 - Het toepassen/verwerken van cradle to cradle materialen;
 - Het toepassen van klimaat-adaptieve voorzieningen;
 - Het toepassen van natuur-inclusieve maatregelen;
- Toegevoegd moet zijn maximaal 2xA4 tekst (inclusief beeldmateriaal). Van dit referentieproject dienen de volgende kenmerken te worden overgelegd:
- Algemene gegevens project (gegevens opdrachtgever en contactpersoon, plaats van uitvoering, bruto vloeroppervlak);
 - De gebruiksfunctie en de aard van het project;
 - De datum waarop het project in uitvoering is genomen;
 - De datum waarop het project is opgeleverd;
 - De BENG-berekening;
 - Omschrijving inclusief foto's van de duurzaamheidsmaatregelen toegepast op het project;
 - Beschrijving van de uitgevoerde werkzaamheden c.q. opdracht door de Gegadigde;
 - Totale bouwkosten conform definitie NEN 2634:2002 (exclusief BTW);
- Van het referentieproject dient een tevredenheidsverklaring opdrachtgever te worden toegevoegd, waaruit blijkt dat het referentieproject naar tevredenheid van de opdrachtgever is uitgevoerd en opgeleverd. De tevredenheidsverklaring is vormvrij.

Bij de Aanmelding dient Gegadigde een ingevulde en rechtsgeldig ondertekende "Format kerncompetentie 1" zoals bijgevoegd in bijlage 6 in te dienen.

Opgave van geschiktheidseisen waarvoor een beroep wordt gedaan op een derde.

Indien Gegadigde betreffende geschiktheidseisen een beroep doet op een derde dient hij bij aanmelding te vermelden voor welke geschiktheidseisen een beroep wordt gedaan op een derde.

In de UEA van de Gegadigde dient aangegeven te worden op welke derde een beroep wordt gedaan. Van iedere derde dient tevens een afzonderlijke UEA te worden ingediend,

Bij voornemen om de Gegadigde tot Inschrijving uit te nodigen dient de Gegadigde de volgende bewijsstukken binnen 7 kalenderdagen te overleggen:

- Een verklaring van de derde waaruit blijkt dat de Gegadigde daadwerkelijk kan beschikken over de financieel economische draagkracht of technische bekwaamheid van de derde behorende bij de geschiktheidseis waarop hij zich beroept;
- De in dit hoofdstuk genoemde bewijsstukken behorende bij de geschiktheidseis, waaruit blijkt dat de derde aan de geschiktheidseis voldoet (door middel Uniform Europees Aanbestedingsdocument bij de aanmelding).

5.3 Nadere selectiecriteria

Indien er minder dan, of exact 5 aanmeldingen resteren na de toets aan de vormvereisten, uitsluitingsgronden en geschiktheidseisen, worden alle gegadigden die een aanmelding hebben ingediend die aan de minimumeisen voldoen, geselecteerd voor de gunningsfase, indien de gemeente besluit de aanbesteding voort te zetten.

Bij meer dan vijf geldige aanmeldingen door gegadigden wordt een nadere selectie gehanteerd op basis van onderstaande criteria. Aanbestedende dienst wil partijen selecteren die in staat zijn maximale invulling te geven aan de projectdoelstellingen.

Om die reden kent zij een waardering toe aan Gegadigden die beschikken over:

- Specifieke ervaring met het zelf circulair slopen van een Utiliteitsgebouw en oogsten en hergebruiken van duurzame materialen (nadere selectie criterium 1);
- Specifieke ervaring met het circulair en duurzaam bouwen van een Maatschappelijk Vastgoed gebouw (nadere selectie criterium 2);
- Een aantoonbare bedrijfsvoering die gericht is op het beleidsmatig toepassen van duurzaamheid, circulariteit en milieubewustheid vanuit de organisatie (nadere selectie criterium 3);
- Aantoonbare ervaring hebben met kostenbewust bouwen (nadere selectie criterium 4).

Gegadigde kan zich beroepen op een referentie van een combinatie waarin Gegadigde als Combinant heeft deelgenomen, voor zover het werkzaamheden betreft die hij daadwerkelijk en concreet zelf heeft uitgevoerd. Een Gegadigde verwerft daadwerkelijk ervaring, niet louter door lid te zijn van een combinatie van ondernemingen, ongeacht zijn bijdrage daaraan, maar alleen door rechtstreeks deel te nemen aan de uitvoering van de betreffende werkzaamheden. Dit betekent dat een Gegadigde met betrekking tot de voor onderhavige opdracht vereiste ervaring geen beroep mag doen op de door de overige leden van de combinatie van ondernemingen verrichte prestatie waaraan hij niet daadwerkelijk en concreet heeft deelgenomen bij de uitvoering van deze opdracht.

Referentieprojecten ten behoeve van nadere selectie

Op de “Nadere selectiecriteria 1” kan door de Gegadigde voor elk subcriterium één referentieproject worden ingediend, met een maximum van totaal drie referentieprojecten voor nadere selectiecriteria 1.

Op de “Nadere selectiecriteria 2 en 4” mag door de Gegadigde maximaal één referentieproject worden overgelegd. Het referentieproject kan ook ingediend zijn t.b.v. kerncompetentie 1 (zie 5.2.2).

Toegevoegd moet zijn maximaal 2x A4 tekst (inclusief beeldmateriaal) per referentie nadere selectie, conform de formats in de bijlagen 7, 8, 9 en 10.

Er kan als volgt gescoord worden:

Nadere selectiecriteria 1: Ervaring met circulair slopen en hergebruik van geoogste materialen

De Gegadigde heeft in de periode van vijf jaar voorafgaande aan de datum van de publicatie van deze aanbesteding onder zijn verantwoordelijkheid een Utiliteitsgebouw circulair gesloopt op een zodanige manier dat bij het slopen, ontmantelen en/of demonteren vrijgekomen materialen geoogst en aangeleverd konden worden aan een Materialenbank, of toegepast konden worden door Gegadigde in hetzelfde project, dan wel andere gerealiseerde bouwprojecten, waarbij tevens sprake was van:

- Een omvang van ten minste 1.000 m² bvo;
- De (gedeeltelijke) circulaire sloopwerkzaamheden geheel afgerond zijn.
- Toegevoegd mogen worden maximaal drie referenties, met voor elke referentieproject maximaal 2x A4 tekst (inclusief beeldmateriaal). Van dit referentieproject dienen de volgende kenmerken te worden overgelegd:
 - Algemene gegevens project (gegevens opdrachtgever met contactpersoon, plaats van uitvoering, bruto vloeroppervlak);
 - De gebruiksfunctie en de aard van het project;
 - Beschrijving waarmee de werkzaamheden verricht door Gegadigde (te weten slopen, ontmantelen/demonteren, oogsten, hergebruiken, dan wel aanleveren aan Materialenbank) aangetoond worden;
 - De datum waarop de werkzaamheden in uitvoering is genomen;
 - De datum waarop de werkzaamheden zijn afgerond;

| Waardering (maximaal totaal te behalen punten: 70) | Maximaal te behalen punten |
|--|------------------------------|
| <ul style="list-style-type: none"> ➤ Gegadigde beschikt over een referentie waaruit blijkt dat Gegadigde onder zijn verantwoordelijkheid een Utiliteitsgebouw circulair gesloopt heeft, op een zodanige manier dat bij het slopen, ontmantelen en/of demonteren specifieke materialen geoogst konden worden, en aantoonbaar aangeleverd zijn aan een Materialenbank. ➤ 1 specifiek materiaal; ➤ 2 tot 4 specifieke, in eigenschappen verschillende materialen; ➤ > 4 specifieke, in eigenschappen verschillende materialen. | <p>5</p> <p>10</p> <p>15</p> |
| <ul style="list-style-type: none"> ➤ Gegadigde beschikt over een referentie waaruit blijkt dat Gegadigde onder zijn verantwoordelijkheid een Utiliteitsgebouw circulair gesloopt heeft, waarbij essentiële onderdelen van het circulair te slopen gebouw behouden bleven en onderdeel werden van het op dezelfde locatie nieuw te realiseren project; | 20 |

| | |
|--|----|
| <ul style="list-style-type: none"> ➤ Gegadigde beschikt over een referentie waaruit blijkt dat Gegadigde onder zijn verantwoordelijkheid circulair geogoste materialen aantoonbaar weer hergebruikt heeft in een door Gegadigde elders gerealiseerd Utiliteitsgebouw: | 20 |
|--|----|

Nadere selectie criterium 2: Ervaring met circulair en duurzaam bouwen

De Gegadigde heeft in de periode van vijf jaar voorafgaande aan de datum van de publicatie van deze aanbesteding onder zijn verantwoordelijkheid zelf een Maatschappelijk Vastgoed gebouw gerealiseerd met onderstaand genoemde duurzaamheidsambities, waarbij tevens sprake was van:

- Een omvang van ten minste 2.000 m² bvo;
- Het gebouw is opgeleverd.
- Toegevoegd moet zijn maximaal 2xA4 tekst (inclusief beeldmateriaal). Van dit referentieproject dienen de volgende kenmerken te worden overgelegd:
 - Algemene gegevens project (gegevens opdrachtgever met contactpersoon, plaats van uitvoering, bruto vloeroppervlak);
 - De gebruiksfunctie en de aard van het project;
 - Beschrijving van het referentieproject, waarop de financiële omstandigheden, waaruit blijkt de aantoonbare rol van Gegadigde tot kostenbewust bouwen van het project, waarmee het project maakbaar en haalbaar werd gemaakt binnen het beschikbaar budget;
 - De datum waarop het project in uitvoering is genomen;
 - De datum waarop het project is/wordt opgeleverd;
 - Beschrijving van de uitgevoerde werkzaamheden;
 - Totale bouwkosten conform definitie NEN 2634:2002 (exclusief BTW);

Van het referentieproject dient een tevredenheidsverklaring opdrachtgever te worden toegevoegd, waaruit blijkt dat de Gegadigde onderstaande duurzaamheidsambities naar tevredenheid opdrachtgever heeft uitgevoerd en/of aangeleverd. E.e.a. zoals in onderstaande criteria verder benoemd. De tevredenheidsverklaring is vormvrij.

| Waardering (maximaal te behalen punten: 70) | Maximaal te behalen punten |
|--|----------------------------|
| <ul style="list-style-type: none"> ➤ Gegadigde beschikt over een referentieproject waaruit blijkt dat Gegadigde onder zijn verantwoordelijkheid aantoonbaar heeft gerealiseerd een Maatschappelijk Vastgoed gebouw met duurzaamheidsambities op het gebied van: <ul style="list-style-type: none"> ➤ Toepassing van drie of meer biobased en/of cradle to cradle materialen; ➤ Circulair bouwen, waaronder aantoonbaar losmaakbaar/demontabel bouwen; ➤ Toepassing van klimaat-adaptieve voorzieningen; ➤ Toepassing van natuur-inclusieve maatregelen; Scoring: <ul style="list-style-type: none"> • Twee van de 4 bovengenoemde duurzaamheidsambities; • Drie van de 4 bovengenoemde duurzaamheidsambities; • Vier van de 4 bovengenoemde duurzaamheidsambities | 5 10 20 |
| <ul style="list-style-type: none"> ➤ Gegadigde beschikt over een referentieproject waaruit blijkt dat Gegadigde onder zijn verantwoordelijkheid aantoonbaar heeft gerealiseerd een Maatschappelijk Vastgoed gebouw met een aantoonbaar gemiddelde Milieu Prestatie Gebouwen (MPG) van: <ul style="list-style-type: none"> ➤ Tussen 1,0 en 0,8 ➤ Beter dan 0,8 | 5 10 |
| <ul style="list-style-type: none"> ➤ Gegadigde beschikt over een referentieproject waaruit blijkt dat Gegadigde onder zijn verantwoordelijkheid aantoonbaar heeft gerealiseerd een Maatschappelijk Vastgoed gebouw, waarvan een BIM-model met materialenpaspoort beschikbaar gesteld is aan opdrachtgever bij oplevering: | 20 |

Nadere selectiecriteria 3: Duurzaamheid onderneming

De gemeente Overbetuwe streeft met de vernieuwbouw van het MFC Zetten een hoge duurzaamheidsambitie na, zowel in de fase vóór ingebruikname (ontwerp- en realisatiefase), tijdens de beheer- en exploitatiefase als ook na de levensduur van het gebouw. De gemeente is om deze reden op zoek naar een Gegadigde die goed invulling kan geven aan deze opdracht en zijn bedrijfsvoering aantoonbaar ingericht heeft op de ambities van het project. In dit criterium ziet dat vooral op het toepassen van duurzaamheid, circulariteit en milieubewustheid vanuit de organisatie. Bij elk criteria waarop Gegadigde wenst te scoren, dient Gegadigde te beschrijven op welke wijze hieraan voldaan wordt door de onderneming (zie format Nadere selectiecriteria 3). Opdrachtgever kan Gegadigde verzoeken dit aan te tonen bij voorlopige selectie tot de gunningsfase.

| Waardering (maximaal te behalen punten: 105) | Maximaal te behalen punten |
|---|-----------------------------|
| <ul style="list-style-type: none"> ➤ Ondernemer beschikt reeds over een eigen materialenbank of heeft reeds een samenwerking met een externe materialenbank; | Ja 20 punten / nee 0 punten |
| <ul style="list-style-type: none"> ➤ Ondernemer heeft een vastgelegde werkwijze waarin beschreven staat hoe omgegaan wordt met vrijgekomen en/of circulair geogoste materialen tijdens de bouw (hergebruik van circulair geogoste materialen); | Ja 20 punten / nee 0 punten |
| <ul style="list-style-type: none"> ➤ Ondernemer beschikt over een (eigen) werkplaats waar vrijgekomen en/of circulair geogoste materialen verwerkt kunnen worden; | Ja 20 punten / nee 0 punten |
| <ul style="list-style-type: none"> ➤ Ondernemer heeft een medewerker die zich richt op circulariteit en duurzaamheid binnen de organisatie; | Ja 10 punten / nee 0 punten |
| <ul style="list-style-type: none"> ➤ Ondernemer heeft een vastgelegde werkwijze waarin beschreven staat hoe afvalmateriaal zoveel als mogelijk voorkomen wordt; | Ja 10 punten / nee 0 punten |
| <ul style="list-style-type: none"> ➤ Ondernemer beschikt over een actuele, door de directie ondertekende, milieubeleidsverklaring; | Ja 5 punten / nee 0 punten |
| <ul style="list-style-type: none"> ➤ Ondernemer beschikt over een milieuprogramma of actieplan waarin staat welke maatregelen de organisatie gaat nemen om milieubelasting te reduceren; | Ja 5 punten / nee 0 punten |
| <ul style="list-style-type: none"> ➤ Ondernemer beschikt over een plan waaruit blijkt dat het personeel wordt geschoold in milieuvriendelijk gedrag (inclusief controle hierop); | Ja 5 punten / nee 0 punten |
| <ul style="list-style-type: none"> ➤ Ondernemer beschikt over een (milieu)verslag waarin gerapporteerd wordt over milieumaatregelen en behaalde resultaten; | Ja 5 punten / nee 0 punten |
| <ul style="list-style-type: none"> ➤ Ondernemer beschikt over ter zake relevante certificeringen, onder andere ISO 14001 of aantoonbaar gelijkwaardig milieumanagementsysteem; | Ja 5 punten / nee 0 punten |

Nadere selectiecriteria 4: Kostenbewust bouwen van Maatschappelijk Vastgoed

De gemeente Overbetuwe ziet een fluctuerende aanbestedingsmarkt, waarbij financiële inschrijvingen regelmatig hoger zijn dan de directieraming, doordat de bouw- en installatiekosten onderhevig zijn aan prijsconsequenties als gevolg van inflatie, oorlogen en/of schaarste aan grondstoffen en/of energie. In dit criterium is opdrachtgever op zoek naar een meedenkend aannemer die aantoonbaar invulling heeft gegeven aan het kostenbewust bouwen, door met respect voor architectuur en kwaliteit, een project maakbaar en haalbaar te maken binnen het beschikbare budget. Het project heeft de volgende kenmerken:

- Het betreft Maatschappelijk Vastgoed;
- Een omvang van ten minste 2.000 m² bvo;
- Het gebouw is opgeleverd, of wordt in 2025 opgeleverd.
- Toegevoegd moet zijn maximaal 2xA4 tekst (inclusief beeldmateriaal). Van dit referentieproject dienen de volgende kenmerken te worden overgelegd:
 - Algemene gegevens project (gegevens opdrachtgever met contactpersoon, plaats van uitvoering, bruto vloeroppervlak);
 - De gebruiksfunctie en de aard van het project;
 - Beschrijving van de financiële omstandigheden, waaruit blijkt de aantoonbare rol van Gegadigde tot kostenbewust bouwen van het project, waarmee het project maakbaar en haalbaar werd gemaakt binnen het beschikbaar budget;
 - De datum waarop het project in uitvoering is genomen;
 - De datum waarop het project is/wordt opgeleverd;

- Beschrijving van de uitgevoerde werkzaamheden;
- Totale bouwkosten conform definitie NEN 2634:2002 (exclusief BTW);

Van het referentieproject dient een tevredenheidsverklaring opdrachtgever te worden toegevoegd, waaruit blijkt dat de Gegadigde een aantoonbare rol heeft gehad in het binnen het beschikbare budget haalbaar en maakbaar maken van het project, en tot een goed einde is gebracht, dan wel naar tevredenheid van opdrachtgever wordt uitgevoerd.. E.e.a. zoals in onderstaande criteria verder benoemd. De tevredenheidsverklaring is vormvrij.

| Waardering (maximaal te behalen punten: 40) | Maximaal te behalen punten |
|--|----------------------------|
| ➤ De Gegadigde als meedenkend aannemer aantoonbaar invulling heeft gegeven aan het kostenbewust bouwen, door met respect voor architectuur en kwaliteit, een project maakbaar en haalbaar te maken binnen het beschikbare budget, door het binnen zijn inschrijving afprijzen van een door de opdrachtgever verstrekte optimalisatie-/bezuinigingenlijst, waarop vervolgens aan Gegadigde de opdracht gegund werd; | 10 |
| ➤ De Gegadigde als meedenkend aannemer aantoonbaar invulling heeft gegeven aan het kostenbewust bouwen, door met respect voor architectuur en kwaliteit, een project maakbaar en haalbaar te maken binnen het beschikbare budget, door het binnen de gunningsfase door Gegadigde inbrengen van optimalisatie-/bezuinigingsvoorstellen, waarop vervolgens aan Gegadigde de opdracht gegund werd. | 20 |
| ➤ De Gegadigde een eigen calculator/calculatie-afdeling op het gebied van bouwkosten heeft. | 10 |

6. Vooruitblik gunningsfase

In dit hoofdstuk wordt een vooruitblik gegeven op de gang van zaken na de selectiefase. Beschrijvingen zijn indicatief en kunnen nog wijzigen gedurende de periode tot verstrekking van de gunningsleidraad.

6.1 Gunningsleidraad

Voor de gunningsfase wordt een separate Gunningsleidraad opgesteld. De geselecteerde Gegadigden die uitgenodigd worden om in te schrijven ontvangen de Gunningsleidraad en de Technisch Ontwerpdocumenten van het Project nadat de selectiefase is afgerond. Vragen over de Gunningsleidraad kunnen in de gunningsfase worden gesteld.

De Aanbestedende dienst is voornemens de uitnodigingen tot Inschrijving conform de in paragraaf 4.2 genoemde datum te verzenden. De Aanbestedende dienst is gerechtigd genoemde verzenddatum uit te stellen of te vervroegen.

Een Geselecteerde gegadigde die is uitgenodigd tot Inschrijving dient binnen 5 (vijf) werkdagen na het beschikbaar stellen van de gunningsleidraad via TenderNed voor deze aanbestedingsprocedure schriftelijk te bevestigen dat zij zullen deelnemen aan de Gunningsfase.

Indien één van de Geselecteerde gegadigde die is uitgenodigd tot Inschrijving:

- Om welke reden dan ook wordt uitgesloten van (verdere) deelname aan de aanbestedingsprocedure;
- Zichzelf om wat voor reden dan ook terugtrekt uit de aanbestedingsprocedure, bijvoorbeeld door bekend te maken dat geen Inschrijving zal worden ingediend, en/of;
- Om wat voor andere reden dan ook niet langer aan de aanbestedingsprocedure deelneemt

dan zullen alle Gegadigden die in de selectiefase lager in rangorde waren geëindigd dan de Geselecteerde gegadigde, die op grond van het bovenstaande niet langer meer deelneemt aan de aanbestedingsprocedure, één plaats in rangorde stijgen. De gemeente Overbetuwe heeft het recht, maar nadrukkelijk niet de verplichting, om de Gegadigde die als gevolg van deze stijging de vijfde positie verwerft in de rangorde, uit te nodigen tot Inschrijving en brengt in dat geval de overige Geselecteerde Gegadigde daarvan schriftelijk op de hoogte. Deze regel vindt toepassing zo vaak als een van de Geselecteerde gegadigden wegvalt.

6.2 Gunningscriterium

De gemeente Overbetuwe wenst één partij te selecteren die het project op basis van het Technisch Ontwerp verder kan realiseren. Het Technisch Ontwerp beschrijft de kwaliteit van het Werk. Hieraan dient de inschrijving van de Geselecteerde Gegadigde minimaal te voldoen. Het gunningscriterium op grond waarvan wordt bepaald aan welke Gegadigde gegund wordt, is economisch meest voordelige inschrijving (EMVI).

Voor het uitvoeren van het Werk wordt mogelijk een Vaste Prijs meegegeven.

De Geselecteerde Gegadigde wordt op de volgende gunningscriteria beoordeeld:

- De financiële inschrijving.
- Het realiseren van optimalisaties binnen de Vaste Prijs. De optimalisaties worden vooraf door de opdrachtgever in overleg met het ontwerpteam bepaald. Deze optimalisaties zijn erop gericht om extra kwaliteit binnen de financiële inschrijving gerealiseerd te krijgen, zoals aanvullende duurzaamheidsambities, extra voorzieningen etc.. De Geselecteerde Gegadigde kan scoren door één of meerdere optimalisaties binnen zijn Inschrijving op te nemen.
- Het realiseren van kwalitatief gelijkwaardige alternatieven op voorstel van de inschrijvende partij. Daarmee heeft de inschrijvende partij de mogelijkheid om binnen de Vaste Prijs een zo scherp mogelijke Inschrijving te kunnen uitbrengen. Middels een te houden dialoogronde per inschrijvende partij met vertegenwoordiging vanuit de beoordelingscommissie, kunnen voorstellen voor gelijkwaardige alternatieven voorgesteld worden, waarop de beoordelingscommissie besluit of deze wel dan niet toepasbaar zijn binnen het Project.
- Het aanleveren van een Plan van Aanpak. Het Plan van Aanpak moet inzicht verlenen in hoe de Geselecteerde Gegadigde zijn projectorganisatie inricht, en invulling geeft aan zowel het bouwplaatsmanagement als ook het omgevingsmanagement. Binnen de huidige aanbestedingswetgeving is het niet mogelijk regionale partijen voorkeur te geven. Wel zal mogelijk als één van de gunningscriteria waarop gescoord kan worden, gevraagd worden in een Plan van Aanpak invulling te geven

aan het gebruiken van een lokaal netwerk van bedrijven rondom Overbetuwe, met als doel het beperken van onnodig CO₂ uitstoot.

- Het aanleveren van een uitvoeringsplanning. Middels het aanleveren van deze uitvoeringsplanning bij de Inschrijving doet de Gegadigde de gewenste uitvoeringstijd met een oplevering eind 2026/begin 2027 aantoonbaar gestand.

Nadere uitwerking van deze gunningscriteria en de wijze van beoordeling zal in de gunningsleidraad verder worden toegelicht.

Om in aanmerking te komen voor de opdracht van het werk, moet de inschrijver een Inschrijving doen, welke naar verwachting zal bestaan uit:

- Inschrijfbiljet inclusief open begroting;
- Plan van Aanpak realisatiefase;
- Overall planning;

6.3 Technisch Ontwerpdocumenten

De Inschrijving dient volledig te voldoen aan de stukken volgens de bij de Gunning leidraad gevoegde Technisch Ontwerpdocumenten. De inhoudsopgave van deze documenten volgt bij de Gunning leidraad.

6.4 Prebid-meeting

Als start van de gunningsfase zal de opdrachtgever een Prebid-meeting organiseren op de huidige locatie De Wanmolen. Daardoor is het voor alle Gegadigden mogelijk kennis te nemen van het bestaande gebouw De Wanmolen. Eventuele door de gegadigde gestelde schriftelijke vragen naar aanleiding van deze Prebid-meeting zullen in de 1^e Nota van Inlichtingen worden beantwoord.

6.5 Dialoogronde

Omdat het voor een inschrijvende partij van belang is in contact te zijn met de Opdrachtgever bij het goed interpreteren van de benoemde optimalisaties, én mogelijk voorstellen tot kwalitatief gelijkwaardige alternatieven vanuit de inschrijvende partij, kiest de gemeente ervoor om een dialoogronde met elke Geselecteerde Gegadigde te organiseren. Tijdens deze dialoogrondes krijgen alle inschrijvers, onafhankelijk van elkaar, de mogelijkheid de opdrachtgever te bevragen.

Dit biedt de inschrijvers ruimte om de opdrachtgever te bevragen en draagt bij aan een kwalitatief betere Inschrijving. Iedere inschrijver ontvangt bij het verzenden van de aanbestedingsdocumenten een uitnodiging waarin het tijdstip en de locatie aan hem bekend wordt gemaakt. Doel van het dialooggesprek is de inschrijvers de mogelijkheid te geven te verifiëren of zijn interpretatie van de gunningsleidraad en daarbij horende bijlagen (waaronder het Technisch Ontwerp en de optimalisatielijst) juist is en te verifiëren of kwalitatief gelijkwaardige alternatieven toegepast mogen worden binnen zijn Inschrijving.

6.6 Inschrijfvergoeding

Er is geen sprake van een inschrijfvergoeding.

6.7 Beoordelingscommissie gunningsfase

De beoordelingscommissie voor de gunningsfase zal voornamelijk gelijk zijn aan die van de selectiefase.

6.8 Voorlopige gunning

Wanneer het aanbestedingsresultaat past binnen het gestelde financiële kader zal er over worden gegaan tot voorlopige gunning aan de inschrijvende partij met de Economisch Meest Voordelige Inschrijving (EMVI). Vervolgens worden de betrokken gegadigden geïnformeerd. Binnen 15 dagen dient de aanbestedende dienst de afgewezen gegadigde in kennis te stellen van de redenen voor de afwijzing. De bezwaartermijn periode bedraagt minimaal 20 dagen.

6.9 Aannemingsovereenkomst

Met de inschrijver met de Economisch Meest Voordelige Inschrijving (EMVI) wordt de verificatiefase gestart, waarbij de Inschrijving beoordeeld wordt op de uitvraag. Bij eventuele onduidelijkheden wordt de Gegadigde gevraagd deze te verduidelijken, en

bij voldoende beantwoording kan de verificatie met een positief advies aan het College worden voorgelegd. Het College besluit op basis van dit advies om tot opdrachtverstrekking aan deze Gegadigde over te gaan. Vervolgens kan de aannemingsovereenkomst worden ondertekend, als afronding van de aanbestedingsprocedure.

Bijlage 1 Inhoud aanmelding

De aanmelding dient te bestaan uit de onderstaande documenten. Alle gevraagde documenten dienen met de juiste nummering te worden aangeboden in pdf-format.

- 2 Uniform Europees Aanbestedingsdocument (bijlage 2)
Gegadigde
Combinant (indien van toepassing, zie paragraaf 3.6)
- 3 Derden (indien van toepassing, zie paragraaf 3.6)
- 4 Model bankverklaring
- 5 Model voor opgave financiële kengetallen

Kerncompetenties (§ 5.2.2)
- 6 Kerncompetentie 1: Duurzaam bouwen van maatschappelijk vastgoed (bijlage 6)

Nadere selectiecriteria (§ 5.3)
- 7 Nadere selectie criterium 1: ervaring met circulair slopen en hergebruik van geogoste materialen (bijlage 7)
- 8 Nadere selectie criterium 2: Ervaring met circulair en duurzaam bouwen (bijlage 8)
- 9 Nadere selectie criterium 3: Duurzaamheid onderneming (bijlage 9)
- 10 Nadere selectie criterium 4: Kostenbewust bouwen van maatschappelijk vastgoed (bijlage 10)
- 11 Verklaring van geen-Russische betrokkenheid

Bijlage 2 Uniform Europees Aanbestedingsdocument

Bijlage staat separaat op TenderNed.

Bijlage 3 Model Verklaring Derden

Ter zake de opdracht aangaande de UAV-2012 Aannemingsovereenkomst voor de realisatie van het MFC te Zetten, gemeente Overbetuwe.

Ondergetekenden:

I [bedrijfsnaam Gegadigde], statutair gevestigd te [...], kantoorhoudende te [...], ingeschreven bij de Kamer van Koophandel te [...] onder nummer [...], te dezen rechtsgeldig vertegenwoordigd door [naam vertegenwoordiger], in zijn hoedanigheid van [invullen functie]

en

II [bedrijfsnaam Derde], statutair gevestigd te [...], kantoorhoudende te [...], ingeschreven bij de Kamer van Koophandel te [...] onder nummer [...], te dezen rechtsgeldig vertegenwoordigd door [naam vertegenwoordiger], in zijn hoedanigheid van [invullen functie]

verklaren hiermee in het kader van de deelname van [naam Gegadigde] aan de selectiefase van voormelde opdracht als volgt:

1. [naam Gegadigde] beroept zich, ten einde te voldoen aan de eisen zoals die vermeld staan in paragraaf 5.3.1 van de Selectieleidraad, op de financieel economische draagkracht van [naam Derde].

[naam Derde] aanvaardt door ondertekening van deze verklaring hoofdelijke aansprakelijkheid voor de nakoming van de overeenkomst indien [naam Gegadigde] de aanbestede opdracht krijgt opgedragen en verklaart dat [naam Gegadigde] daadwerkelijk over de noodzakelijke middelen kan beschikken zolang dit voor een goede uitvoering van de opdracht is vereist.

2. [naam Gegadigde] beroept zich voor de eisen zoals die vermeld staan in paragraaf 5.3.2 van de Selectieleidraad op de technische bekwaamheid of beroepsbekwaamheid van [naam Derde].

[naam Gegadigde] zal de betreffende ervaring, kennis, knowhow en middelen van [naam Derde] daadwerkelijk inzetten ten behoeve van de uitvoering van het onderhavige project.

[naam Derde] verklaart dat hij de uitvoering van het onderdeel van de opdracht waarop de hierboven genoemde eis betrekking heeft zal uitvoeren indien [naam Gegadigde] de aanbestede opdracht krijgt opgedragen.

Ondertekend te [plaats] op [datum]

[Gegadigde]

[Derde]

Bijlage 4 Model bankverklaring

| | |
|-----------------------|--|
| Naam bank | |
| Gevestigd te | |
| Verklaart hiermee dat | |
| Naam bedrijf | |
| Gevestigd te | |

Over zodanige financiële draagkracht beschikt, dat de overeenkomst _____ voor _____ kan worden uitgevoerd. Alle verplichtingen dienaangaande de bank en voor zover wij kunnen nagaan jegens derden, worden nagekomen.

Wij menen dat het bedrijf in een goede financiële positie verkeert en hebben vertrouwen dat het bedrijf geen opdrachten zal aannemen die de financiële draagkracht te boven gaan.

Deze verklaring is uitsluitend bestemd voor de Opdrachtgever ten behoeve van de Inschrijving door _____ en kan daarom niet door enig ander persoon dan wel voor enig ander doel worden gebruikt.

Deze verklaring wordt verstrekt naar beste weten, onder uitsluiting van iedere aansprakelijkheid of verplichting van de bank jegens derden.

Naar waarheid ingevuld,

| | |
|----------------------------------|--|
| Naam bank | |
| Naam rechtsgeldige ondertekenaar | |
| Functie ondertekenaar | |
| Datum | |
| Handtekening | |

Bijlage 5 Model voor opgave financiële kengetallen

| Kengetal | 2021 | 2022 | 2023 |
|---|------|------|------|
| Omzet | | | |
| Gegadigde verklaart dat bovenstaande financiële kengetallen op hem / haar van toepassing zijn. Tevens voldoet de gegadigde aan de minimumnorm ten aanzien van financiële kengetallen. | | | |
| Aldus rechtsgeldig ondertekend en gegevens naar waarheid verstrekt, plaats: datum: naam: functie: handtekening: | | | |

Bijlage 6 Format Kerncompetentie 1: Bouwen van Maatschappelijk Vastgoed

| Referentieproject: | |
|---------------------------------|---|
| Naam & plaats referentie | |
| Opdrachtgever | |
| Adres | |
| Postcode en plaats | |
| Naam contactpersoon | |
| Functie | |
| Telefoonnummer | |
| Aard en omvang | |
| Soort project / gebruiksfunctie | |
| Omvang in m ² bvo | |
| Datum start project | |
| Datum eind project | |
| Waarde in € | |
| Rol Gegadigde | |
| Aard van de opdracht | |
| - Omschrijving project: | Omschrijving van het project; |
| - toevoegen BENG-berekening | Duurzaamheidsmaatregelen toegepast op het project: - Het toepassen/verwerken van circulair geogoste materialen: Ja/nee - Het toepassen/verwerken van biobased materialen: Ja/nee - Het toepassen/verwerken van cradle to cradle materialen: Ja/nee - Het toepassen van klimaat-adaptieve voorzieningen: Ja/nee - Het toepassen van natuur-inclusieve maatregelen: Ja/nee |

Gegadigde verklaart bovenstaande projecten op een vakkundige en regelmatige wijze te hebben uitgevoerd en deze verklaring naar waarheid te hebben ingevuld.

| | |
|-----------------|--|
| Naam | |
| Functie | |
| Bedrijf | |
| Handtekening | |
| Plaats en datum | |

Bijlage 7 Format Nadere selectiecriteria 1: Ervaring met circulair slopen en oogsten materialen

| Referentie 1: | |
|---|---|
| Naam referentie: | |
| Opdrachtgever: | |
| Adres: | |
| Postcode en plaats: | |
| Naam contactpersoon: | |
| Functie: | |
| Telefoonnummer: | |
| Aard en omvang | |
| Soort project / gebruiksfunctie: | |
| Omvang in m ² bvo: | |
| Datum start project: | |
| Datum eind project: | |
| Waarde in € | |
| Rol Gegadigde: | |
| Aard van de opdracht: | |
| Vragen: | |
| <p>- Gegadigde beschikt over een referentie waaruit blijkt dat Gegadigde onder zijn verantwoordelijkheid een Utiliteitsgebouw circulair gesloopt heeft, op een zodanige manier dat bij het slopen, ontmantelen en/of demonteren aantoonbaar een significant deel van de materialen geoogst konden worden, en aangeleverd zijn aan een materialenbank:</p> <ul style="list-style-type: none"> • 1 specifiek materiaal; • 2 tot 4 specifieke, in eigenschappen verschillende materialen; • > 4 specifieke, in eigenschappen verschillende materialen. | <p>Maximaal</p> <p>5 punten 10 punten 15 punten</p> |
| Omschrijving: | |
| Referentie 2: | |
| Naam referentie: | |
| Opdrachtgever: | |
| Adres: | |
| Postcode en plaats: | |
| Naam contactpersoon: | |
| Functie: | |
| Telefoonnummer: | |
| Aard en omvang | |
| Soort project / gebruiksfunctie: | |
| Omvang in m ² bvo: | |
| Datum start project: | |
| Datum eind project: | |
| Waarde in € | |
| Rol Gegadigde: | |
| Aard van de opdracht: | |
| Vraag: | |
| <p>- Gegadigde beschikt over een referentie waaruit blijkt dat Gegadigde onder zijn verantwoordelijkheid een Utiliteitsgebouw circulair gesloopt heeft, waarbij een significant deel van het circulair te slopen gebouw behouden bleef en een nieuwe gebouwfunctie verkreeg binnen het ver-nieuwbouwproject:</p> | <p>Maximaal 20 punten</p> |

| | |
|---|--------------------|
| Omschrijving: | |
| Referentie 3: | |
| Naam referentie: | |
| Opdrachtgever: | |
| Adres: | |
| Postcode en plaats: | |
| Naam contactpersoon: | |
| Functie: | |
| Telefoonnummer: | |
| Aard en omvang | |
| Soort project / gebruiksfunctie: | |
| Omvang in m ² bvo: | |
| Datum start project: | |
| Datum eind project: | |
| Waarde in € | |
| Rol Gegadigde: | |
| Aard van de opdracht: | |
| Vraag: | |
| - Gegadigde beschikt over een referentie waaruit blijkt dat Gegadigde onder zijn verantwoordelijkheid circulair geoogste materialen aantoonbaar weer hergebruikt heeft in een door Gegadigde gerealiseerd Utiliteitsgebouw: | Maximaal 20 punten |
| Omschrijving: | |

Gegadigde verklaart deze verklaring naar waarheid te hebben ingevuld.

| | |
|-----------------|--|
| Naam | |
| Functie | |
| Bedrijf | |
| Handtekening | |
| Plaats en datum | |

Bijlage 8 Format Nadere selectie criterium 2: Ervaring met circulair en duurzaam bouwen

| Referentieproject (maximaal één): | |
|---|---|
| Naam referentie: | |
| Opdrachtgever: | |
| Adres: | |
| Postcode en plaats: | |
| Naam contactpersoon: | |
| Functie: | |
| Telefoonnummer: | |
| Aard en omvang | |
| Soort project : | |
| Omvang in m ² bvo: | |
| Datum start project: | |
| Datum eind project: | |
| Waarde in € | |
| Rol Gegadigde: | |
| Aard van de opdracht: | |
| <p>- Gegadigde beschikt over een referentieproject waaruit blijkt dat Gegadigde onder zijn verantwoordelijkheid aantoonbaar heeft gerealiseerd een Maatschappelijk Vastgoed gebouw met duurzaamheidsambities op het gebied van:</p> <ol style="list-style-type: none"> 1) Toepassen van biobased en/of cradle to cradle materialen; 2) Circulair bouwen, waaronder aantoonbaar losmaakbaar/demontabel bouwen; 3) Toepassen van klimaat-adaptieve voorzieningen; 4) Toepassen van natuur-inclusieve maatregelen; <p>Scoring:</p> <ul style="list-style-type: none"> • Twee van de 4 bovengenoemde duurzaamheidsambities; • Drie van de 4 bovengenoemde duurzaamheidsambities; • Vier van de 4 bovengenoemde duurzaamheidsambities | <p>5 punten 10 punten 20 punten</p> |
| <p>- Gegadigde beschikt over een referentieproject waaruit blijkt dat Gegadigde onder zijn verantwoordelijkheid aantoonbaar heeft gerealiseerd een Maatschappelijk Vastgoed gebouw met een aantoonbaar gemiddelde Milieu Prestatie Gebouwen (MPG) van:</p> <ol style="list-style-type: none"> 1) Tussen 1,0 en 0,8 2) Beter dan 0,8 | <p>5 punten 10 punten</p> |
| <p>- Gegadigde beschikt over een referentieproject waaruit blijkt dat Gegadigde onder zijn verantwoordelijkheid aantoonbaar heeft gerealiseerd een Maatschappelijk Vastgoed gebouw, waarvan een BIM-model met materialenpaspoort beschikbaar gesteld is aan opdrachtgever bij oplevering:</p> | <p>20 punten</p> |
| - Omschrijving: | |

Gegadigde verklaart deze verklaring naar waarheid te hebben ingevuld.

| | |
|-----------------|--|
| Naam | |
| Functie | |
| Bedrijf | |
| Handtekening | |
| Plaats en datum | |

Bijlage 9 Format Nadere selectiecriteria 3: Duurzaamheid onderneming

| Referentie: | |
|---|-----------------------------|
| Naam bedrijf: | |
| Adres: | |
| Postcode en plaats: | |
| Naam contactpersoon: | |
| Functie: | |
| Telefoonnummer: | |
| | |
| Vragen: | |
| Onderstaande vragen dient u met ja of nee te beantwoorden: | |
| ➤ Ondernemer beschikt reeds over een eigen materialenbank of heeft reeds een samenwerking met een externe materialenbank; | Ja 20 punten / nee 0 punten |
| ➤ Dit wordt aangetoond door: <Invullen Gegadigde> | |
| ➤ Ondernemer heeft een vastgelegde werkwijze waarin beschreven staat hoe omgegaan wordt met vrijgekomen en/of circulair geogste materialen tijdens de bouw (hergebruik van circulair geogste materialen); | Ja 20 punten / nee 0 punten |
| ➤ Dit wordt aangetoond door: <Invullen Gegadigde> | |
| ➤ Ondernemer beschikt over een (eigen) werkplaats waar vrijgekomen en/of circulair geogste materialen verwerkt kunnen worden; | Ja 20 punten / nee 0 punten |
| ➤ Dit wordt aangetoond door: <Invullen Gegadigde> | |
| ➤ Ondernemer heeft een medewerker die zich richt op circulariteit en duurzaamheid binnen de organisatie; | Ja 10 punten / nee 0 punten |
| ➤ Dit wordt aangetoond door: <Invullen Gegadigde> | |
| ➤ Ondernemer heeft een vastgelegde werkwijze waarin beschreven staat hoe afvalmateriaal zoveel als mogelijk voorkomen wordt; | Ja 10 punten / nee 0 punten |
| ➤ Dit wordt aangetoond door: <Invullen Gegadigde> | |
| ➤ Ondernemer beschikt over een actuele, door de directie ondertekende, milieubeleidsverklaring; | Ja 5 punten / nee 0 punten |
| ➤ Dit wordt aangetoond door: <Invullen Gegadigde> | |
| ➤ Ondernemer beschikt over een milieuprogramma of actieplan waarin staat welke maatregelen de organisatie gaat nemen om milieubelasting te reduceren; | Ja 5 punten / nee 0 punten |
| ➤ Dit wordt aangetoond door: <Invullen Gegadigde> | |
| ➤ Ondernemer beschikt over een plan waaruit blijkt dat het personeel wordt geschoold in milieuvriendelijk gedrag (inclusief controle hierop); | Ja 5 punten / nee 0 punten |
| ➤ Dit wordt aangetoond door: <Invullen Gegadigde> | |
| ➤ Ondernemer beschikt over een (milieu)verslag waarin gerapporteerd wordt over milieumaatregelen en behaalde resultaten; | Ja 5 punten / nee 0 punten |
| ➤ Dit wordt aangetoond door: <Invullen Gegadigde> | |

| | |
|---|----------------------------|
| ➤ Ondernemer beschikt over ter zake relevante certificeringen, onder andere ISO 14001 of aantoonbaar gelijkwaardig milieumanagementsysteem; | Ja 5 punten / nee 0 punten |
| ➤ Dit wordt aangetoond door: <Invullen Gegadigde> | |

Gegadigde verklaart deze verklaring naar waarheid te hebben ingevuld.

| | |
|-----------------|--|
| Naam | |
| Functie | |
| Bedrijf | |
| Handtekening | |
| Plaats en datum | |

Bijlage 10 **Format Nadere selectiecriteria 4: Kostenbewust bouwen Maatschappelijk Vastgoed**

| Referentieproject (maximaal één): | |
|---|--------------------|
| Naam referentie: | |
| Opdrachtgever: | |
| Adres: | |
| Postcode en plaats: | |
| Naam contactpersoon; | |
| Functie: | |
| Telefoonnummer: | |
| Aard en omvang | |
| Soort project: | |
| Omvang in m ² bvo: | |
| Datum start project: | |
| Datum eind project: | |
| Waarde in € | |
| Rol Gegadigde: | |
| Aard van de opdracht: | |
| Vragen: | |
| <p>→ De Gegadigde als meedenkend aannemer aantoonbaar invulling heeft gegeven aan het kostenbewust bouwen, door met respect voor architectuur en kwaliteit, een project maakbaar en haalbaar te maken binnen het beschikbare budget, door het binnen zijn inschrijving afprijzen van een door de opdrachtgever verstrekte optimalisatie-/bezuinigingenlijst, waarop vervolgens aan Gegadigde de opdracht gegund werd;</p> | Maximaal 10 punten |
| Omschrijving: | |
| <p>→ De Gegadigde als meedenkend aannemer aantoonbaar invulling heeft gegeven aan het kostenbewust bouwen, door met respect voor architectuur en kwaliteit, een project maakbaar en haalbaar te maken binnen het beschikbare budget, door het binnen de gunningsfase door Gegadigde inbrengen van optimalisatie-/bezuinigingsvoorstellen, waarop vervolgens aan Gegadigde de opdracht gegund werd.</p> | Maximaal 20 punten |
| Omschrijving: | |
| <p>→ De Gegadigde een eigen calculator/calculatie-afdeling op het gebied van bouwkosten heeft.</p> | Maximaal 10 punten |
| Omschrijving: | |
| | |

Gegadigde verklaart deze verklaring naar waarheid te hebben ingevuld.

| | |
|-----------------|--|
| Naam | |
| Functie | |
| Bedrijf | |
| Handtekening | |
| Plaats en datum | |

Bijlage 11 Verklaring van geen-Russische betrokkenheid

Hierbij verklaart ondergetekende naar eer en geweten dat er geen sprake is van Russische betrokkenheid bij de uitvoering van onderhavige Opdracht (die de drempels van artikel 5 duodecies van EU Verordening (EU) 833/2014 van 31 juli 2014, betreffende de beperkende maatregelen naar aanleiding van de acties van Rusland die de situatie in Oekraïne destabiliseren, zoals gewijzigd bij Verordening 2022/578 van 8 april 2022, overschrijdt).

Ondertekende verklaart in het bijzonder dat:

a) de organisatie (inclusief de onderdelen van een eventueel betrokken consortium) die door ondergetekende wordt vertegenwoordigd een (rechts)persoon (natuurlijke persoon, bedrijf, entiteit of orgaan) is die geen Russische nationaliteit heeft en/of niet in Rusland gevestigd is;

b) de organisatie (inclusief de onderdelen van een eventueel betrokken consortium) die door ondergetekende wordt vertegenwoordigd een (rechts)persoon (natuurlijke persoon, bedrijf, entiteit of orgaan) is, die niet voor meer dan 50% eigendom is van een (rechts)persoon zoals onder a) genoemd;

c) ondergetekende en/of de organisatie die door ondergetekende wordt vertegenwoordigd een (rechts)persoon (natuurlijke persoon, bedrijf, entiteit of orgaan) is die niet handelt in belang en/of op aanwijzing van een partij, zoals bedoeld onder a) en b);

d) er door de organisatie die door ondergetekende wordt vertegenwoordigd voor de uitvoering van deze overeenkomst geen onderaannemers, leveranciers of ondernemingen die een aandeel hebben van meer dan 10% van de contractwaarde worden ingeroepen waarbij zich een situatie als onder a) t/m c) voordoet.

Aldus naar waarheid ondertekend op d.d. (datum), te

..... (plaats),

door (naam tekenbevoegde functionaris)

in de functie van

bij(organisatie/bedrijf),

..... (handtekening)

Bijlage 12 Invulling SROI

Inleiding

De gemeenten in arbeidsmarktregio Midden-Gelderland hebben als doelstelling om met hun inkoopbeleid invulling te geven aan het sociaal beleid door speciale voorwaarden, eisen en wensen op te nemen in de inkoopovereenkomsten met bedrijven en instellingen.

Deze invulling bestaat uit het duurzaam aan het werk krijgen van mensen met een afstand tot de arbeidsmarkt, of de ondersteuning bij de realisatie van dat doel, als ook jongeren die ondersteuning nodig hebben bij het vinden van een stageplaats of reguliere baan. Verder biedt Social Return de kans om een bijdrage te leveren aan de doelstellingen van de gemeente t.a.v. welzijn, zorg en burgerparticipatie.

Getracht wordt om de lokale situatie van de opdrachtgever en de expertise van de opdrachtnemer als uitgangspunt te nemen, zodat maatwerk geleverd kan worden en de Social Returnverplichting direct bijdraagt aan de lokale maatschappelijke puzzel, zoals specifieke doelgroepen en/of sociale initiatieven. Creativiteit van de opdrachtnemer wordt daarbij op prijs gesteld. Desondanks wordt aangeraden om creatieve invullingen te allen tijden vooraf te bespreken met het steunpunt.

Proces

Gezien de ingeschatte opdrachtwaarde en de looptijd van de overeenkomst, heeft de gemeente bij deze aanbesteding gekozen om daarin een Social Returnverplichting op te nemen. Dit houdt in dat de opdrachtnemer zich bij inschrijving committeert aan het afgesproken percentage of bedrag. Wanneer het een variabele opdrachtwaarde betreft, zoals bijvoorbeeld bij een raamovereenkomst, wordt in overleg met de opdrachtgever een schatting gemaakt van de opdrachtwaarde. Deze wordt gedurende de looptijd van de overeenkomst gemonitord.

1. De opdrachtgever of inkoopadviseur van de gemeente meldt de definitieve gunning aan bij het Steunpunt SROI Midden Gelderland.
2. De opdrachtnemer neemt uiterlijk één week (7 dagen) na de definitieve gunning contact op met het Steunpunt SROI via socialreturn@wsp-mg.nl
 - a. In dit gesprek wordt een coördinator toegewezen.
 - b. De opdrachtnemer krijgt toegang tot het online monitoringssysteem WIZZR.
3. De coördinator plant een gesprek in met de opdrachtnemer. In dit gesprek worden afspraken gemaakt over de invulling van SROI, tussentijdse meetmomenten en de rol van de opdrachtgever. Deze afspraken worden vastgelegd in WIZZR. Aanvullend kan aan de opdrachtnemer gevraagd worden om een Plan van Aanpak aan te leveren. Deze wordt door de coördinator beoordeeld.
4. De opdrachtnemer rapporteert de SROI-invullingen in WIZZR.
5. Aan het einde van de looptijd krijgt zowel de opdrachtnemer als de opdrachtgever van de coördinator een bevestiging wanneer aan de Social Returnverplichting is voldaan.

De waarde van de invulling

De (fictieve) waarde van invullingen is in het *Uniform Bouwblokkenmodel Oost Nederland* weergegeven. Elk bouwblok vertegenwoordigt de mogelijke achtergrond van de kandidaat. Het genoemde bedrag geldt bij een fulltime arbeidsovereenkomst. Kandidaten worden uniek voor deze overeenkomst opgevoerd. Het is dan ook niet toegestaan kandidaten tegelijkertijd op te voeren bij andere opdrachten bij andere opdrachtgevers waar ook moet worden voldaan aan een Social Return verplichting.

Aanvullende informatie

De opdrachtnemer is te allen tijde verantwoordelijk voor de uitvoering van de Social Return verplichting. Indien de opdrachtnemer dit wenst kan gebruik gemaakt worden van het netwerk van het Steunpunt en kan het Werkgeversservicepunt Midden Gelderland (WSP-MG) ondersteunen bij het vinden van geschikte kandidaten.

Verantwoording

Gedurende looptijd van de overeenkomst worden de voortgang en resultaten verantwoord door vastlegging in WIZZR. De coördinator geeft na gunning uitleg over de werkwijze en de opdrachtnemer ontvangt dan de benodigde gegevens om gebruik te maken van deze 'web based tool'. Aan het gebruik zijn voor de opdrachtnemer geen kosten verbonden.

Boeteclausule

Indien de opdrachtnemer zijn verplichtingen aangaande het te besteden bedrag c.q. rapportages niet of niet volledig nakomt, vindt een inhouding van het (procentuele) niet nagekomen deel plaats, vermeerderd met een boete van 10% boete over het niet nagekomen deel. De bewijslast dat er aan de Social Return verplichtingen wordt voldaan, berust bij de opdrachtnemer.

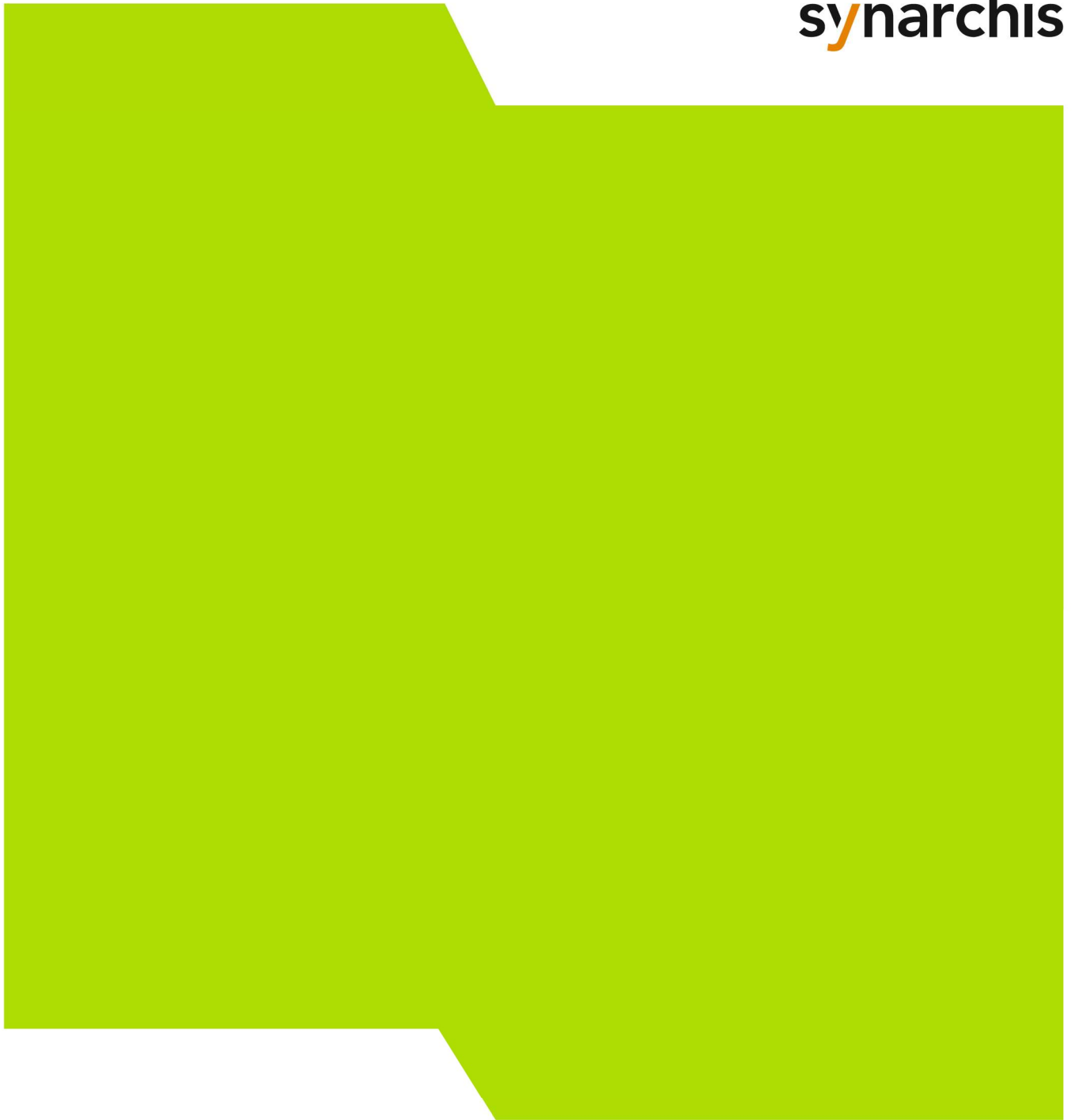
Uniform bouwblokkenmodel Oost-Nederland

| | Bouwblokken | SROI-waarde | Duur van meetellen |
|----|---|---|--|
| 1 | Participatiewet < 2 jaar | € 30.000 per jaar | 2 jaar; naar rato, omvang én arbeidsduur |
| 2 | Participatiewet > 2 jaar | € 40.000 per jaar | 2 jaar; naar rato, omvang én arbeidsduur |
| 3 | Participatiewet en Wajong (doelgroep register), WIA/WAO, WSW en Beschut Werk (in dienstnemen: doelgroep register) | € 40.000 per jaar | Altijd; naar rato, omvang én arbeidsduur |
| 4 | WW < 1 jaar | € 10.000 per jaar | 1 jaar; naar rato, omvang én arbeidsduur |
| 5 | WW > 1 jaar | € 15.000 per jaar | 1 jaar; naar rato, omvang én arbeidsduur |
| 6 | Niet Uitkeringsgerechtigde (NUG) | € 10.000 per jaar | 1 jaar; naar rato, omvang én arbeidsduur |
| 7 | Werkervaringsplek/proefplaatsing ¹ | € 750 per maand | Afgesproken periode |
| 8 | Leerling BBL (leerbaan), niveau 1 en 2 | € 20.000 per leerwerkjaar | Opleidingsperiode, naar rato omvang en arbeidsduur |
| 9 | Leerling BBL (leerbaan), niveau 3 en 4 | € 15.000 per leerwerkjaar | Opleidingsperiode, naar rato omvang en arbeidsduur |
| 10 | Leerling BOL (stage), niveau 1 en 2 | € 7.500 per stage | Stageperiode |
| 11 | Leerling BOL (stage), niveau 3 en 4 | € 5.000 per stage | Stageperiode |
| 12 | Stage HBO/WO | € 5.000 per stage | Stageperiode |
| 13 | Leerling VSO/Praktijkonderwijs | € 5.000 per stage | Stageperiode |
| 14 | Werkplek na uitstroom Leerling VSO/Praktijkonderwijs tot 18 jaar | € 25.000 (eenmalig) | Eenmalig |
| 15 | WSW; Detachering, Diensten, Beschut Werk en Sociale Inkoop ² | € Factuurwaarde (excl. BTW) | |
| 16 | MVO-activiteiten ³ | € 100 per uur en/of factuurwaarde (excl. BTW) | In overleg met SR-verantwoordelijke |
| | Bonus/overig | SROI-waarde | Duur van meetellen |

| | | | |
|----|--|---|--|
| 17 | Leeftijd \geq 50 jaar ⁴ | € 5.000 per jaar (naar rato omvang en arbeidsduur) | Binnen de duur van meetellen (bouwblok) |
| 18 | Bijzondere doelgroepen ⁵ werkzoekenden met als gemeenschappelijk kenmerk het in (ver)minder(d)e mate in staat zijn tot (arbeid)participatie | € 5.000 per jaar (naar rato omvang en arbeidsduur) | In overleg met SR-verantwoordelijke |
| 19 | Vast dienstverband (onbepaalde tijd) | € 10.000 (eenmalig) | Aansluitend of binnen de duur van meetellen (bouwblok) |
| 20 | PSO-ladder ⁶ : trede 1, trede 2 en trede 3 | Korting op SR-verplichting: 10%, 25%, 50% | |
| 21 | -PSO-ladders: trede 3-30+ -Opdrachtnemers die zijn opgenomen in het register Code Sociale Ondernemingen | Vrijstelling SROI-verplichting | |
| 22 | Inkoop facturen van PSO-gecertificeerde bedrijven ⁷ : trede 1, trede 2, trede 3 en trede 3-30+ | Waarde volgens trede van 10%, 20%, 30% of 100% van de factuur (excl. BTW) | |

1. Werkervaringsplek/proefplaatsing:
NB: Bij een werkervaringsplek telt de bonuswaarde voor leeftijd \geq 50 jaar en de bijzonder doelgroep niet.
Er kan sprake zijn van het ondersteunen van andere doelgroepen te weten, vrijwilligers, hoogopgeleide statushouders, taalstages i.h.k. van inburgering en zo meer. Wanneer deze groep groei en ontwikkeling geboden wordt zal in overleg met de SR-verantwoordelijke een waarde worden toegekend.
2. Sociale inkoop betreft dienstenaafname van:
 - Sociale werkvoorziening (SW-bedrijven of ook wel de sociale werkplaats genoemd).
 - Sociale ondernemingen, zij streven primair en expliciet een maatschappelijk doel na.
Daarnaast zijn zij financieel zelfvoorzienend en sociaal in de wijze waarop de onderneming wordt gevoerd. De sociale onderneming moet deelnemer zijn van, Code Sociale Ondernemingen of lid zijn van Social Enterprise NL.
www.codesocialeondernemingen.nl/www.social-enterprise.nl
 - PSO-30+ gecertificeerde organisatie. Indien niet gecertificeerd, dan dient minimaal 30% van de werknemers van een dergelijke onderneming gehandicapt of kansarm te zijn, (art. 20 lid 1 van de aanbestedingsrichtlijn 2014/24).**Facturen:**
 - SW-bedrijf, Code Sociale Ondernemingen, PSO 30+ (factuurwaarde 100%)
 - Social Enterprise NL (factuurwaarde 50%).
 - Inkoop-Facturen PSO gecertificeerde bedrijven (trede 1, 2, 3 en 30+) waarde berekenen conform de PSO-trede, zie ook punt 7.
3. MVO-activiteiten: omvat een scala aan activiteiten. Voorwaarde is dat de activiteit een relatie heeft met groei/kennis en ontwikkeling, het verkleinen van de afstand tot de arbeidsmarkt en/of onderwijs. Denk bijv. aan het geven van gastcolleges bij scholen, de sponsoring van een beroepsgerichte opleiding van iemand uit de doelgroep, buddy, geldfittrajecten, vitaliteit-vraagstukken enz.
4. Bonus voor leeftijd \geq 50 jaar, telt enkel bij betaald dienstverband (niet bij stages/werkervaringsplekken).
5. Bonus voor bijzondere doelgroep in overleg met de SR-verantwoordelijke. Voorbeelden bijzondere doelgroep; statushouders, Oekraïense vluchtelingen en ex-gedetineerden, telt enkel bij betaald dienstverband (niet bij stages/werkervaringsplekken).
6. Trede op PSO-ladder: Korting geldt alleen voor de Opdrachtnemer, niet voor de onderaannemer(s).
7. De facturen van inkoop bij PSO-gecertificeerde bedrijven mogen met dezelfde waarde van de trede 1, 2, 3 en 30+ (10%, 20%, 30% en 100% van de factuur) worden gewaardeerd.
8. I.g.v. overlap telt de hoogste waarde. WSW en Wajong: wetgeving van voor 01-01-2015.
Tarieven zijn incl. begeleidingskosten en werkgeverslasten.

Bijlage 13 Presentatie Definitief Ontwerp



**beleidsontwikkeling &
marketing**



**beheer &
exploitatie**



**huisvesting &
programmamanagement**



**aanbesteden &
projectmanagement**