

Beheerplan Jagersveld 2020-2024

Wijkbeheer & Onderhoud



Inhoudsopgave

| | |
|---|----|
| 1. Inleiding | 3 |
| 2. Gebiedsbeschrijving | 3 |
| 2.1 Ligging en historie | 3 |
| 2.2 Zonering | 4 |
| 3. Beheeruitgangspunten | 6 |
| 3.1 Algemeen | 6 |
| 3.2 Beheeruitgangspunten zone I Intensief recreatief gebruik | 6 |
| 3.3 Beheeruitgangspunten zone II Extensief recreatief gebruik | 7 |
| 3.4 Beheeruitgangspunten zone III Natuurfunctie | 8 |
| 3.5 Inventarisatie flora en fauna | 9 |
| 3.6 Invasieve exoten | 10 |
| 3.7 Nieuwe Natuurwet (Wet Natuurbescherming) | 12 |
| 3.8 Blauwalg en E-colibacteriën op zwemlocaties Jagersveld | 14 |
| 3.9 Sanitaire voorzieningen | 15 |
| 4. Beheermaatregelen | 16 |
| 4.1 Recreatie en wegen | 16 |
| 4.2 Groenblauwe infrastructuur | 19 |
| 4.3 Natuur | 20 |
| 5. Uitvoering | 23 |
| 5.1 Werkplanning jaarlijks | 23 |
| 5.2 Werkplanning natuurlijk deel (zone III) | 24 |
| 5.3 Speciale maatregelen onderhoud bosplantsoen | 26 |
| 5.4 Speciale maatregelen onderhoud struweel | 27 |
| 5.5 Werkplanning specifieke maatregelen | 27 |
| 6. Financiën, inspectie en inzet personeel | 28 |
| 7. Aanbevelingen en opmerkingen | 28 |

Bijlage 1: Beheertekening

Bijlage 2: Draaiboek hoe te handelen bij Blauwalg en E-colibacteriën Jagersplas

Bijlage 3: Groen & Waterplan Zaanstad

Opsteller: Arjan Schreuder (Beheerder Groen)

Bronnen:

Zaanse Natuuratlas

Groen & Waterplan Zaanstad

Beheervisie Jagersveld 2003

1 Inleiding

De openbare ruimte is de laatste tijd aan een sterke ontwikkeling onderhevig. De beleving en invulling van de openbare ruimte en zeker van parken en recreatiegebieden staat steeds meer in de belangstelling bij de bewoners van de gemeente. Het is daarom van belang de kwaliteit van het openbaar groen op peil te houden en te zorgen dat bewoners nu en in de toekomst een goed verzorgde en aangename leef- en recreëromgeving tot hun beschikking hebben.

Het recreatiegebied Jagersveld is een 109 hectare groot terrein ten noordoosten van Zaandam. In het gebied ligt een plas met een grootte van ca. 29 hectare die in de zestiger jaren, als gevolg van zandwinning, is ontstaan. Sinds de zeventiger jaren doet het Jagersveld dienst als recreatieterrein waar verschillende vormen van recreatie plaatsvindt (zwemmen, surfen, fietsen, wandelen, joggen etc.). Een gedeelte van het Jagersveld is ingericht als natuurterrein. Hier vormen de wilde planten en inheemse struiken de basis van de beplanting. Door het gevoerde beheer is het gebied uitgegroeid tot een van de meest waardevolle natuurgebieden voor de gemeente Zaanstad. Het gebied kent een keur van unieke soorten, waaronder een aantal soorten die vrij zeldzaam zijn, zoals noordse woelmuis, diverse broedvogels, koningsvaren, rietorchis, welriekende nachtorchis, bijenorchis en moeraswespenorchis (grootste populatie moeraswespenorchis in midden Noord-Holland).

Om inzichtelijk te maken hoe dit terrein het beste kan worden onderhouden voor nu en de toekomst is dit beheerplan door team ondersteuning van Wijkbeheer & Onderhoud opgesteld. Het plan vormt samen met de bijbehorende beheertekening en werkomschrijvingen de leidraad voor de komende jaren. Het boom en waterbeheer wordt in dit plan wel genoemd, maar hiervoor worden aparte beheerplannen uitgeschreven

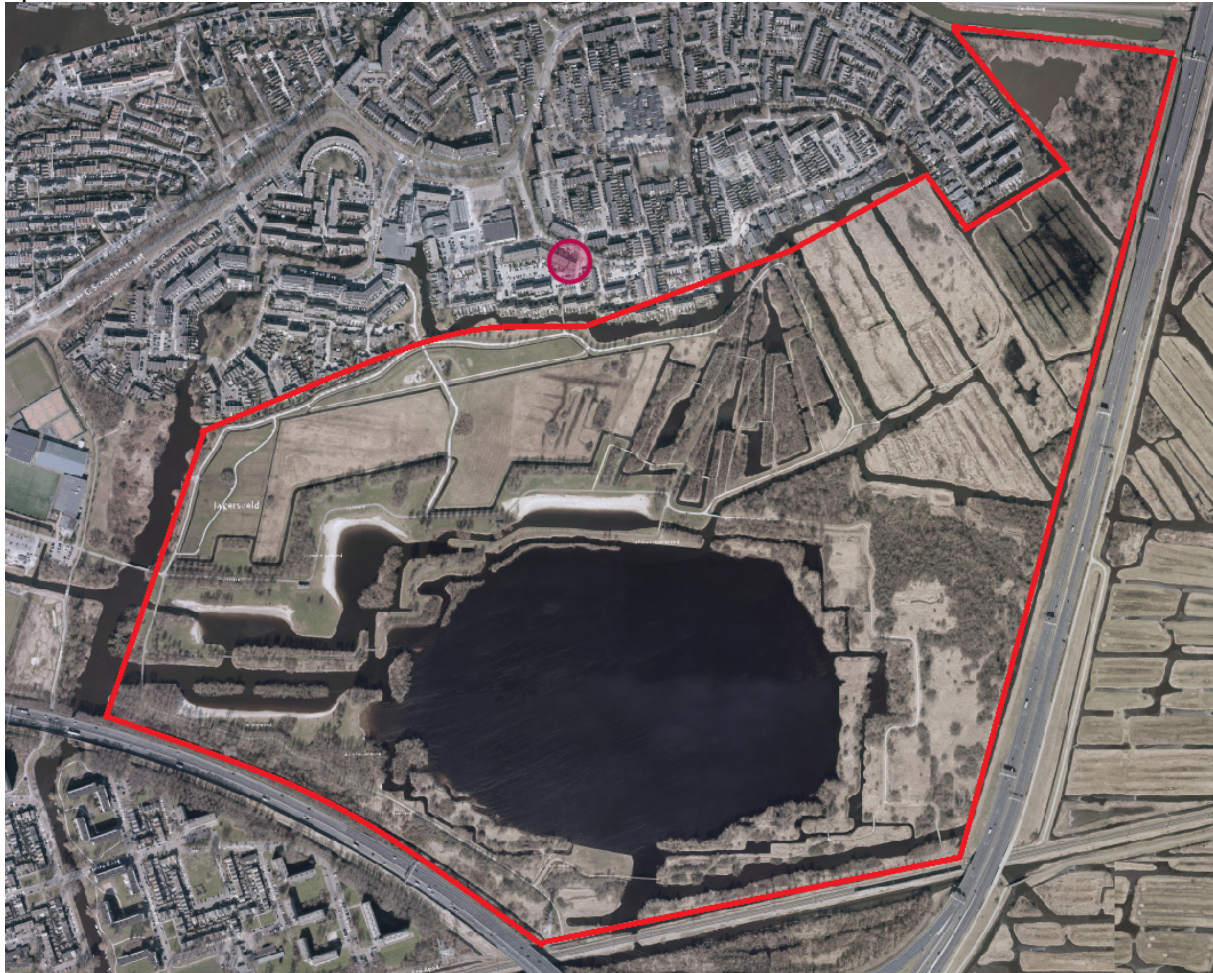
Het beheerplan is als volgt opgebouwd. Hoofdstuk 2 geeft de gebiedsbeschrijving en een terugblik op het onderhoud. De beheeruitgangspunten zijn opgenomen in hoofdstuk 3. Daaronder valt de visie, de eisen van de Nieuwe Natuurwet, de flora- en fauna inventarisatie, invasieve exoten en blauwalg en e-colibacteriën op zwemlocaties. In hoofdstuk 4 zijn de beheermaatregelen uitgesplitst per beheertype. Hierbij zijn ook de kwaliteitsniveaus uit het handboek 'Kwaliteit beheer openbare ruimte' van de gemeente Zaanstad benoemd. In hoofdstuk 5 zijn de uitvoeringsmaatregelen weergegeven. In hoofdstuk 6 worden de hoeveelheden en kostenplaatsen benoemd. Tot slot zijn er in hoofdstuk 7 een aantal aanbevelingen voor de toekomst opgenomen. Onderdeel van dit plan zijn tevens de bijbehorende beheertekeningen.

2. Gebiedsbeschrijving

2.1 Ligging en historie

Het recreatiegebied Jagersveld ligt tussen de woonwijken Kogerveld en het Kalf (zie figuur 1) Het gebied is een 109 hectare groot terrein ten noordoosten van Zaandam. Veel bewoners van de omliggende wijken maken gebruik van het Jagersveld. Centraal in het recreatiegebied ligt de Jagersplas met een grote van ca. 29 hectare en een diepte van 30 meter. Deze plas ontstond in de zestiger jaren na een grote zandwinningoperatie voor de Coentunnelweg. In de zeventiger jaren ontstond de behoefte aan een recreatieterrein. Er zijn destijds rond de plas diverse stranden voor zwemmers aangelegd. Een aantal is geschikt gemaakt voor surfers en het aanmeren van boten. Het gebied is voor de wijkbewoners via autovrije wandel- en fietspaden op loop- en fietsafstand. Er zijn ook mensen die met een kano of bootje vanuit de woonwijk via het water het recreatiegebied in trekken. In de zomer heeft het Jagersveld ook een duidelijke aantrekkende werking op mensen van buiten de wijk.

Naast het recreatieve gedeelte van het Jagersveld bezit het terrein één van de meest waardevolle natuurgebieden voor schraal hoogland binnen de gemeente Zaanstad. Er wordt hier al jaren een gericht maaibeheer uitgevoerd om dit natuurgebied te versterken en in stand te houden. In het Groen & Waterplan wordt het Jagersveld gezien als een groene zone die zorgt voor afwisseling binnen de bebouwing waar bewoners dicht bij huis van het landschap kunnen genieten, zonder de kwetsbare natuur te verstoren. Verder worden de natuurwaarden in het gebied (orchidee rijk, schraalland, moerasnatuur) hoog gewaardeerd op de natuurwaardenkaart van Zaanstad.



Figuur 1: Overzicht Jagersveld

2.2 Zonering

Het gebied heeft op een relatief kleine oppervlakte een grote verscheidenheid in gebruik, met elk hun eigen vorm van beheer. Het terrein is daarom opgedeeld in een drie zones. Het terrein is opgedeeld in een deelgebied met een intensief recreatief gebruik; een deelgebied met een extensief recreatief gebruik en een deelgebied met een natuurfunctie. Een goede zonering maakt het mogelijk de verschillende recreatie- en natuurvormen tot hun recht te laten komen. Daarnaast geeft het meer overzicht bij het uitzetten van werkzaamheden voor de werkvoorbereiding.

Zone I: Intensief recreatief gebruik

Hier behoren de delen van het Jagersveld die veel worden bezocht en dusdanig zijn ingericht dat veelvuldig van de aanwezige voorzieningen gebruik gemaakt kan worden. Denk hierbij aan; stranden, ligweiden, legen afvalbakken en bijbehorende plantsoenen, de speel- en trapvelden en het deel van de Jagersplas die bestemd is voor de watersport. De

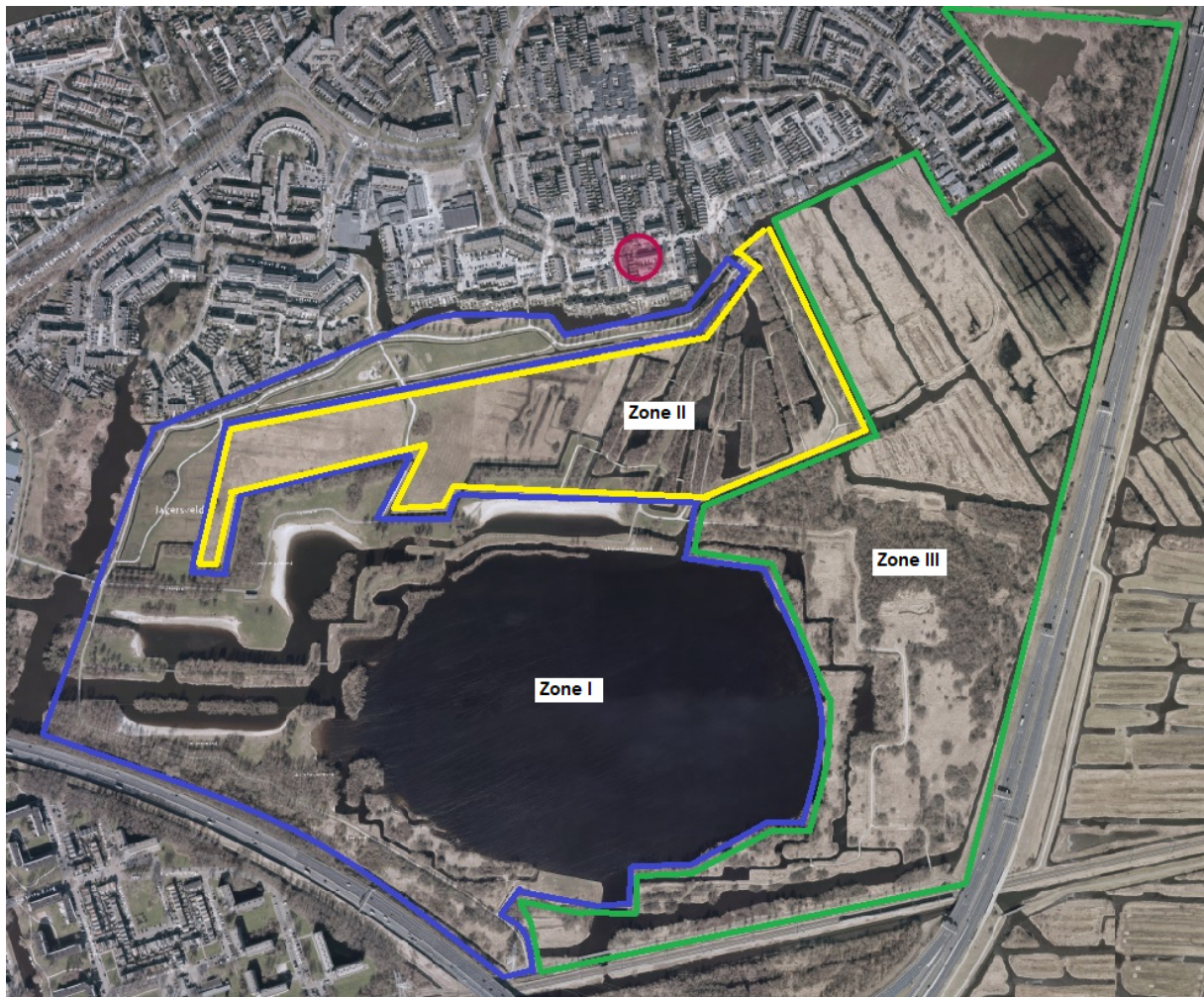
zone ligt aan de westzijde van het Jagersveld. Aan de noordzijde vormt zone I nog een kleine strook tussen de woonwijk het Kalf en zone II. Daar ligt het speelterrein en de hondenuitrenzone.

Zone II: Extensief recreatief gebruik

Gebieden die bestemd zijn voor vormen van recreatie, als wandelen, fietsen en het beleven van de natuur en het landschap. Denk hierbij aan voorzieningen als; visgebieden en het wandelbos. De zone bevindt zich aan de noordzijde van het gebied en staat in directe verbinding met de woonwijk.

Zone III: Natuurfunctie

De natuurlijke zone is nog vrij ongerept mede doordat het terrein niet overal toegankelijk is. Er lopen enkele onverharde paden door het gebied. Van belang is om dit deel te behouden voor de vele plant- en diersoorten. De zone ligt in de west- en zuidzijde, direct aan de snelweg en het treinspoor. Via tunnels staat het in verbinding met het achterliggende buitengebied.



Figuur 2: Zonering

3 Beheeruitgangspunten

3.1 Algemeen

Het beheer van het Jagersveld is erop gericht het gebied optimaal in stand te houden voor de toegekende functies. Dit betekent een vrij intensief beheer voor de recreatieve gedeelten (zone I en zone II) en een extensief beheer gericht op verdere ontwikkeling van natuurwaarden voor zone III. Terugkijkend was er reeds in 1990 al een beheerplan Jagersveld, in 2008 een bestek recreatiegebied Jagersveld en is er in 2011 opnieuw door een externe partij een beheerplan opgesteld. Hieruit blijkt dat er sinds de aanleg een vorm van groenbeheer is uitgevoerd die erop gericht is om beplantingsvakken te realiseren met weinig onderhoud. De hoofdbeplanting dient zoveel mogelijk bodembedekking te hebben zodat onkruid geen tot weinig mogelijkheid heeft tot groei. Het reguliere beheer bestond uit 1x per 3 jaar een percentage van de beplanting terugzetten, randen snoei en onkruidbeheersing. Op sommige delen van het gebied wordt al geruime tijd gericht beheer uitgevoerd op de ontwikkeling van flora. Deze inspanning resulteert erin dat het Jagersveld nu een zeer waardevol flora- en faunabestand heeft. De beheeruitgangspunten uit de vorige plannen trachten we middels dit beheerplan verder te optimaliseren.

3.2 Beheeruitgangspunten zone I Intensief recreatief gebruik

In zone I staat het recreatief gebruik op de eerste plaats. Bezoekers maken hier gebruik van het zwemwater, de trimroute, de speelplaats, de stranden en de ligweiden. Het groen moet er zo op ingericht zijn dat dit de belangrijkste functie ondersteunt en versterkt. De natuurlijke functie van het groen speelt in zone I een ondergeschikte rol. Voor recreatie is het belangrijk dat de terreinen wat te bieden hebben en dat ze voldoende toegankelijk zijn. Afwisseling in 'elementen' (gras, water, groenstroken, etc.) spelen daarbij een belangrijke rol.

In zone I komen intensief gemaaide ligweiden en bermen voor. Langs de oevers van de Jagersplas zijn zandstranden aangelegd. Het gebied als geheel moet in de toekomst als intensief recreatieterrein aantrekkelijk blijven. Hiervoor moeten de zandstranden, ligweiden en bosplantsoenvakken goed onderhouden en schoongehouden worden. In het hoogseizoen dienen de afvalbakken vaker te worden geledigd. Vooral de aanliggende bosplantsoen vakken zijn zeer gevoelig voor zwerfvuil. Enkele beplantingsvakken zijn aangelegd om ligweiden en stranden af te schermen tegen wind en inkijk. Deze functie heeft voor het beheer als gevolg dat er gestreefd moet worden naar een beplanting die zeer dicht is en weinig open ruimtes kent. Paden moeten in een goede conditie verkeren en de beplanting mag er niet te dicht opgroeien. Beplanting kort aan het pad dient regelmatig te worden gesnoeid. De laanbeplanting van bomen langs de hoofdroute heeft als doel de route te begeleiden en te accentueren. De bomen hoeven langs deze route niet hoger te worden opgesnoeid dan noodzakelijk.

Beheertypes:

- (Half)verharding
- gazon
- Ruw gras extensief
- Bosplantsoen
- Struweel
- Bomen in gras
- Strand
- Watergangen
- Terreinmeubilair

3.3 Beheeruitgangspunten zone II Extensief recreatief gebruik

In zone II gaat het om het recreatief medegebruik. Het hoofddoel is om zoveel mogelijk extensief beheer toe te passen maar met behoud van de recreatieve waarde van het terrein. Zone II bestaat uit twee duidelijk verschillende beheertypes. Ten oosten ligt het bos en ten westen van zone II liggen de hooilanden.

Bos

De gedachte achter de aanleg en inrichting van het bosgebied was een “doe-, speel- en wandelbos” met een stuk oud slagenlandschap erin verwerkt. Vanaf de opgehoogde delen is er sprake van zichtlijnen over delen van het omringende land. Voor het bosgebied is de belangrijkste voorwaarde, die misschien wel een open deur is, dat het bos zoals het nu aangelegd is het uitgangspunt vormt.



De beheermaatregelen moeten zoveel mogelijk aansluiten bij natuurlijke processen en structuren. Dit is de beste waarborg voor instandhouding van het bos. Een belangrijk uitgangspunt is dat de kosten van het beheer zo laag mogelijk dienen te zijn. Investeringskosten zoals op snoeien van ‘toekomstbomen’, dunnen en omvorming dienen daarom kritisch beoordeeld te worden. Van belang voor de onderhoudskosten is dat er voldoende ruimte tussen het pad en de beplanting blijft, zodat paden niet dicht gaan groeien. Door de geringe oppervlakte van de vakken is het moeilijk om met zoom en mantel vegetaties te werken. Wel moet geprobeerd worden een goede opbouw te verkrijgen door afwisselend vakken met een boom- en/ of struiklaag toe te passen.

Hooilanden

De hooilanden in deze zone worden extensief onderhouden. De bodem wordt door een jaarlijks maai-beheer en afvoer van het maaisel armer aan voedingsstoffen. Door de verschraling blijft de hooilandvegetatie zich verder ontwikkelen. Door jaarlijks een consequent maai-regiem uit te voeren ontstaat er een waardevolle kruidenvegetatie. Het beheer moet dan wel meerdere jaren achtereenvolgens volgehouden worden op dezelfde manier, zoals in het Jagersveld al tientallen jaren wordt gedaan met zeer gunstige resultaten. Daarom moet het huidige jaarlijkse beheer van maaien en afvoeren voortgezet worden. Dit wil zeggen dat de hooilanden in drie fasen 1x per jaar gemaaid worden: Het westelijk deel

rond half juli, het oostelijk deel begin september en het deel rijk aan orchideeën eind september. De maaitijden zijn gebaseerd op de bloeiperiode.

Het oostelijk deel is het natste deel door de stagnerende regenwater vanaf het najaar, en biedt daardoor zeer goede uitgangsmogelijkheden voor zeldzame planten- en diersoorten die kenmerkend zijn voor schraallanden en natte duinvalleien. Op dit moment komen van deze natuurtypen al verschillende soorten in het gebied voor, zoals bruinrode heidelibel, rode heidelibel, moeraswespenorchis, echt duizendguldenkruid, rietorchis, welriekende nachtorchis, kleverige ogentroost, zwarte zegge, hazezegge, biezenknoppen en kamgras (inventarisatie 2010). De drogere graslanden kenmerken zich door soorten als echte koekoeksbloem, kamgras, grote ratelaar, gevleugeld hertshooi en rietorchis. Een aantal delen, met name de natste en schrale delen, ontwikkelen zich naar het kleine-zeggenverbond en het pijpenstrootje verbond. Deze verbonden staan bekend om het hoge soortenrijkdom en het voorkomen van allerlei zeldzame en bedreigde soorten. Kenmerkend voor het Jagersveld daarbij is het voorkomen van Moeraswespenorchis en Welriekende nachtorchis in combinatie met Zwarte zegge biezenknoppen, Waternavel en Puntmos.

Voor het onderhoud is het van belang dat de maaimachine moet worden afgestemd aan de omstandigheden van het terrein. Dat wil bijvoorbeeld zeggen dat er bij natte omstandigheden geen zwaar materieel ingezet kan worden in verband met het ontstaan van spoorvormingen. In twee van de drie hooilanden komen op een aantal plekken struwelen voor met wilgen-, berken- en elzensoorten. De struwelen moeten behouden blijven en dienen als afwisseling in het landschap en vormen een schuilplaats voor de fauna. Nieuwe vorming van struwelen moet worden tegengegaan, net als uitbreiding van de huidige struwelen.

Beheertypes:

- (Half)verharding
- Ruw gras extensief
- Hooigras extensief
- Veenmosrietland en moerasheide
- Bosplantsoen
- Struweel
- Bos
- Bomen in gras
- Watergangen
- Terreinmeubilair

3.4 Beheeruitgangspunten zone III Natuurfunctie

Voor natuur is het belangrijk dat er voldoende leefruimte, schuilgelegenheid en voedsel is voor schimmels, planten en dieren. Voor behoud van de kenmerkende flora en fauna is het van belang dat er kleinschalig wordt beheerd zodat er variatie ontstaat in de vegetatiestructuur. Door deze variatie is er voor de fauna een keuze mogelijk uit verschillende temperaturen, licht- en vochtintensiteiten, foerageermogelijkheden en dekking. Deze variatie kan ontstaan door verschillen in ouderdom binnen een vegetatie aan te brengen, door vegetaties met verschillende dominante soorten naast elkaar te laten bestaan of door gemengde grasvegetaties te creëren.

Riet

Riet is in dit natte en voedselrijke gebied een typerende soort die vaak in uitgestrekte velden of in langgerekte linten voorkomen. Samen met andere soorten (lisdodde, grote zegge), die zich ook handhaven met lange wortel uitlopers, vormt het riet vakken die niet of nauwelijks doordringbaar zijn. Vaak groeien ze vanaf oevers en drijftillen het water in of ze vestigen zich er door in droge zomers te kiemen op drooggevallen plaatsen. Rietvegetaties worden normaliter in een cyclus gemaaid van even en oneven jaren (50% van het oppervlak per jaar). Regelmatig gemaaide rietkragen zijn echter voor rietvogels veel minder interessant. Daarom is er voor het beheer van de rietvegetatie in het Jagersveld jaren geleden van de standaard cyclus afgeweken. Het beheer is in het Jagersveld al jaren gericht op het behoud en ontwikkeling van de veenmosrijke rietlanden (jaarlijks maaien en afvoeren) en de waardevolle rietlanden voor de fauna (jaarlijks 20% van de totale oppervlakte).

In het terrein wordt onderscheid gemaakt tussen rietlanden gericht op moerasfauna (o.a. moerasvogels, waterspitsmuis, noordse woelmuis) en rietlanden gericht op veenmosrijke moerasvegetaties zoals veenmosrietland en Cranberryheide. Voor beide gebieden is het van groot belang om het gehanteerde peil in het gebied te handhaven. Peilverlaging in het gehele gebied zal leiden tot kwaliteitsverlies met de bijbehorende consequentie van het verdwijnen van de bijzondere moerasvogels (snor, rietzanger).

De rietlanden gericht op de moerasfauna komen vooral voor aan de oostzijde en spreiden zich over grote oppervlaktes. Rietlanden die voor moerasfauna worden beheerd kennen in het natuurbeheerjargon de betiteling 'overjarig rietland'. Van het totale rietareaal wordt jaarlijks 20% gemaaid. De rietlanden gericht op veenmosrietland en moerasheide worden jaarlijks gemaaid. Deze botanische waardevolle terreinen kunnen in de herfst of in de winter worden gemaaid waarbij het maaisel op hopen wordt gelegd.

Beheertypes:

- Verharding
- Ruw gras extensief
- Moeras
- Veenmosrietland en moerasheide
- Bosplantsoen (struweel)
- Bomen in gras
- Terreinmeubilair

3.5 Inventarisatie flora en fauna

Het gebied maakt deel uit van de ecologische hoofdstructuur. De plas is in de winter een verzamelpunt van allerlei watervogels, waaronder grote zaagbek en duizenden smienten. Op het zandgedeelte bevindt zich het grootste schraalland van midden Noord-Holland. Vanaf eind mei bloeien hier honderden orchideeën, waaronder rietorchis, vleeskleurige orchis, moeraswespenorchis, bijenorchis en welriekende orchis. Plaatselijk groeit er echt duizendguldenkruid, klevrige ogentroost en heelblaadjes.



Foto 2: Echt duizendgulenkruid



Foto 3: Klevrige ogentroost

De noordoostpunt is een restant van het voormalige veenweidegebied en de bodem bestaat hier uit veen. Hier broeden moerasvogels als kleine karekiet, rietzanger en sprinkhaanzanger. Plaatselijk komen kleine rietveldjes voor met dwergmuis, veenmossen, ronde zonnedauw en cranberry. Op de Zaanse natuurwaardenkaart (Zaane natuuratlas) wordt het gebied beoordeeld als zeer soortenrijk en van landelijk of internationaal belang.

Al dit lezende zou men verwachten dat er toch op regelmatige basis een flora & fauna inventarisatie van het gebied zou plaatsvinden. Dit is echter niet het geval. De laatste inventarisatieronde van het gebied dateert alweer uit juli 2010. Tijdens deze inventarisatie is alle waargenomen flora en fauna opgenomen in inventarisatielijsten. Op het moment van inventariseren waren twee delen van de drie hooilanden gemaaid. Hierdoor heeft de inventarisatie alleen plaatsgevonden op de westelijke helft van grasveld Oost.

Ondanks deze inventarisatieronde, eigen waarnemingen en waarnemingen die in het invoerportaal waarneming.nl worden ingevoerd geeft dit geen compleet beeld over de grote waarde van het Jagersveld.

Het uitzetten van flora & fauna inventarisaties zit niet in de scope van Wijkbeheer & Onderhoud. Toch is het wenselijk dat er om de vier of vijf jaar een inventarisatie plaatsvindt. Middels een regelmatige inventarisatie kan er ook snel worden bijgestuurd in het beheer mocht dit noodzakelijk zijn.

3.6 Invasieve exoten

Invasieve exoten zijn uitheemse soorten die door de mens zijn geïntroduceerd. Als dergelijke soorten de oorspronkelijke biodiversiteit bedreigen, dan vinden wij het nodig om in te grijpen.

Situatie

Te goeder trouw hebben mensen soms wel een eeuw geleden planten en dieren van andere continenten meegenomen. Die hebben hier geen natuurlijke vijanden die hun aantallen afremmen. Bepaalde soorten zijn zo dominant geworden, dat inheemse soorten dreigen uit te sterven. Ze kunnen ook een groot negatief effect hebben op de algemene biodiversiteit. Deze soorten heten invasieve exoten en in de volksmond plaagexoten.

Problematiek

Bij 10% van de exoten die zich uitbreiden in de natuur, is ingrijpen noodzakelijk om verlies aan biodiversiteit te voorkomen. Dat kan het beste als de invasieve exoot nog beperkt aanwezig is. Wachten totdat deze soorten dominant worden, maakt de bestrijding vele malen lastiger en kostbaarder. Daarom is afwachten een slechte keuze en is een

proactieve aanpak nodig. In het Jagersveld komen momenteel de volgende soorten voor: Reuzenbalsemien, Reuzenberenklauw en de Japanse duizendknoop.

Japanse duizendknoop (*Fallopia japonica*) wordt tot de meest invasieve exoten gerekend. Is de plant eenmaal gevestigd, dan is hij zeer moeilijk weer weg te krijgen. Door zijn sterke groei­kracht worden in­heemse plantensoorten verdrongen. De sterke wortel­stokken en stengels van de Japanse duizendknoop zijn in staat om schade te veroorzaken aan gebouwen, leidingen en wegen. In het Jagersveld is de plant ontdekt op twee ecologisch waardevolle terreintjes en bedreigt hiermee de kwetsbare flora. Chemische bestrijding is op deze locatie geen optie. In overleg met Landschap Noord-Holland lijken deze plekken het beste beheersbaar door hier 7 x per jaar handmatig de JDK te verwijderen en af te voeren naar een erkend verwerker.



Foto 4 : Japanse duizendknoop op de Grote Veenbes

Reuzenberenklauw (*Heracleum mantegazzianum*) kan veel overlast veroorzaken. Deze berenklauw verdringt in­heemse plantensoorten en bevat stoffen die bij beschadiging tot ernstige brandwonden kunnen leiden. De Reuzenberenklauw komt in het jagersveld vooral voor langs water­gangen, paden en bos­plantsoen. Zodra de plant is gesignaleerd wordt deze zo snel mogelijk verwijderd.

Reuzenbalsemien produceert grote hoeveelheden zaad die in het voorjaar tegelijk kiemen. De plant groeit snel en vormt dichte bestanden. Reuzenbalsemien is de meest competitieve van alle *Impatiens*-soorten. De soort vormt hoge, dichte, sterk vertakte bestanden, die met in­heemse soorten concurreren om ruimte, licht en nutriënten. Alleen meerjarige in­heemse soorten met een sterke vegetatieve vermeerdering zijn in staat om reuzenbalsemien te weerstaan. Door zijn sterke geur lokt de plant bestuivers van in­heemse soorten weg, waardoor deze minder zaad produceren. Dit is nadelig voor de vitaliteit van de natuurlijke vegetatie. Op een aantal plekken wordt de Reuzenbalsemien in het Jagersveld gesignaleerd.

Momenteel worden alleen de Reuzenberenklauw en de Japanse duizendknoop effectief bestreden.



Figuur 3: Locaties exoten

3.7 Nieuwe Natuurwet (Wet Natuurbescherming)

De Wet Natuurbescherming vervangt sinds 1 januari 2017 drie wetten: de Natuurbeschermingswet 1998, de Boswet en de Flora- en Faunawet. Doel van de Wet natuurbescherming is driedelig: 1. bescherming van de biodiversiteit in Nederland, 2. decentralisatie van verantwoordelijkheden en 3. vereenvoudiging van regels.

Bevoegdheid

Vóór 1 januari 2017 kende de natuurwetgeving verschillende bevoegde gezagen. Voor een ontheffing van de Flora- en faunawet diende men een aanvraag in bij de Rijksdienst voor Ondernemend Nederland (RvO), onderdeel van het ministerie van Economische zaken. Een kapmelding voor de Boswet deed u ook bij de RvO. Een vergunning Natuurbeschermingswet vroeg u meestal aan bij de provincie, soms bij het ministerie van Economische Zaken. De drie wetten kenden naast verschillende bevoegde gezagen ook verschillende rechtsdocumenten: melding, ontheffing en vergunning. Met het van kracht worden van de Wet natuurbescherming komen vrijwel alle verantwoordelijkheden bij de provincies te liggen. Onder de nieuwe wet krijgt men één rechtsdocument waarmee zowel vergunning als ontheffing wordt verleend. Net als in de oude situatie is het ook nu niet verplicht om 'aan te haken' bij de omgevingsvergunning.

Gebiedsbescherming

De Natuurbeschermingswet was een vertaling van de Europese Vogel- en Habitatrichtlijn naar nationale regelgeving. De Natuurbeschermingswet regelde de bescherming van Natura 2000-gebieden en Beschermd Natuurmonumenten. Deze wettelijke bescherming is anders dan de bescherming van de Ecologische Hoofdstructuur (EHS) of het Natuurnetwerk Nederland (NNN). Die bescherming verloopt immers via het ruimtelijke ordeningsrecht (Barro, bestemmingsplannen) en niet via natuurwetgeving. In Nederland zijn 164 Natura 2000-gebieden aangewezen. Voorbeelden zijn de Veluwe, Rijntakken (rivieren) en de Waddenzee. Per Natura 2000-gebied zijn (instandhoudings)doelen (voor soorten en vegetatietypen) opgesteld. Iedereen die vermoedt of kan weten dat zijn handelen of nalaten, gelet op de instandhoudingsdoelen, nadelige gevolgen voor een Natura 2000-gebied kan hebben, is verplicht deze handelingen achterwege te laten of te beperken. Het bevoegd gezag kan schadelijke activiteiten beperken en eisen dat een vergunning Natuurbeschermingswet wordt aangevraagd. Regulier beheer en bestaand gebruik zijn (of worden) opgenomen in Natura 2000-beheerplannen. Na vaststelling van de beheerplannen hoeft daarvoor geen vergunning aangevraagd te worden. In de nieuwe Wet natuurbescherming blijft de bescherming van Natura 2000-gebieden vrijwel hetzelfde (zie tabel 1). De bescherming van Beschermd Natuurmonumenten komt te vervallen. Wel kunnen provincies ervoor kiezen om deze gebieden alsnog te beschermen via het provinciale beleid. De provincie voegt dan gebieden toe aan de EHS / het NNN of wijst ze aan als bijzonder provinciaal natuurgebied of – landschap. Hoewel het Jagersveld wel aansluit op het naastgelegen Natura 2000 gebied Oostzanerveld en het Twiske is het gebied zelf niet aangewezen als Natura 2000

Soortbescherming

Zowel in de Flora- en faunawet als in de nieuwe Wet natuurbescherming staan verbodsbepalingen: activiteiten die schadelijk zijn voor beschermde dier- en plantsoorten zijn verboden. Verboden activiteiten wijzigen nauwelijks. Wel zijn enkele definities aangepast. Zo is onopzettelijk verstoren niet meer strafbaar en is opzettelijk verstoren van vogels in sommige situaties toegestaan. Maar verstoren zonder dat tevoren goed onderzoek naar beschermde soorten is uitgevoerd, blijft strafbaar. Met de nieuwe wet wijzigt wel de [lijst van beschermde soorten](#). Waar de Flora- en faunawet uitgaat van drie beschermingsniveaus, verdeelt de Wet Natuurbescherming beschermde soorten in twee groepen: Strikt beschermde soorten waaronder soorten uit de Vogel- en Habitatrichtlijn. In de tweede categorie staan andere soorten, bijvoorbeeld uit de Rode Lijst. De bescherming van vaatplanten uit tabel 1 en tabel 2 is vervallen. Onder de Wet natuurbescherming worden nog 75 soorten vaatplanten beschermd, waaronder soorten die niet eerder werden beschermd. De bescherming van mieren vervalt. Vrijwel alle zoogdieren blijven beschermd. Meer soorten libellen en vlinders worden beschermd. Bij een ontheffingsaanvraag onder de nieuwe wet wordt nog steeds getoetst aan drie criteria:

- Is er sprake van bepaalde, in de wet genoemde belangen?
- Is er een 'andere bevredigende oplossing' mogelijk?
- Doet de ontheffing afbreuk aan de gunstige staat van instandhouding van de soort.

| | Flora- en faunawet | Wet natuurbescherming |
|---------------------------|---|--|
| De wet geldt voor | Iedereen die negatieve effecten veroorzaakt op exemplaren of leefgebied van beschermde planten of dieren. Voor alle planten en dieren geldt een algemene zorgplicht | Idem |
| Soortenlijst | Drie tabellen met gradatie in beschermingsregime | Drie categorieën: strikte bescherming van Vogelrichtlijnsoorten, strikte bescherming van Habitatrichtlijnsoorten en bescherming van 'andere soorten'. |
| Vrijstelling | Wanneer gewerkt wordt conform goedgekeurde gedragscode; Voor laag beschermde soorten geldt vrijstelling bij ruimtelijke ontwikkelingen | Via het Overgangsrecht blijven reeds vastgestelde Gedragscodes van kracht. Er kunnen ook nieuwe Gedragscodes opgesteld worden. |
| Waar ontheffing aanvragen | Minister van Economische zaken, via de Rijksdienst voor Ondernemend Nederland (RvO) | Gemeente en provincie: Als onderdeel van de omgevingsvergunning bij de gemeente. Indien geen omgevingsvergunning aangevraagd wordt, kan men een aanvraag separaat indienen bij de provincie. |

Tabel 1: Wijzigingen in de soortenbescherming als gevolg van de Wet Natuurbescherming

3.8 Blauwalg en E-colibacteriën op zwemlocaties Jagersveld

Het zwemseizoen loopt van 1 mei tot 1 oktober. De toezichthoudende instantie is de provincie Noord-Holland en de [Omgevingsdienst Noord-Holland Noord \(OD NHN\)](#) controleert in opdracht van de provincie of zwembaden voldoen aan de hygiëne- en veiligheidsvoorschriften. Tijdens het zwemseizoen beoordeelt de [OD NHN](#) in opdracht van de provincie de kwaliteit van zwemwater in Noord-Holland minimaal eens per maand. Afhankelijk van de kwaliteit van het water wordt er vaker gecontroleerd. Bijna dagelijks wordt door de uitvoerder van Wijkbeheer & Onderhoud een visuele controle op drijfvuil, drijfslagen en controle op schone stranden gehouden. Voor het handelen bij blauwalg is een draaiboek beschikbaar.

Blauwalgen zijn met het blote oog alleen te herkennen als ze kolonies of drijfslagen vormen. De meeste blauwalgen hebben een groene kleur, maar er zijn ook soorten die roodbruin of bruingroen zijn. De blauwe (of roodbruine) kleur waaraan ze hun naam danken, wordt pas zichtbaar als de cellen kapot gaan en de blauwalg afsterft. Drijfslagen worden op basis van het gezondheidsrisico ingedeeld in categorieën:

| Categorie | Ziet er uit als |
|----------------------|---|
| Beginnende drijfslag | In het water zwevende kolonies groene bolletjes, vlokjes, strootjes of banaantjes; vissig geurtje |
| Drijfslag | Verfachtige laag, groene soep; sterke vislucht |
| Ontledende drijfslag | Blauw of wit schuim; stank van rottende planten |

De verschijnselen van vergiftiging door blauwalgen worden meestal twaalf uur na het zwemmen zichtbaar. De symptomen zijn uiteenlopend: hoofdpijn, huiduitslag, maagkramp, misselijkheid, braken, diarree, koorts, een pijnlijke of rode keel, oorpijn, oogirritaties, lopende neus of gezwollen lippen. Gezondheidsklachten door blauwalgen komen het meeste voor bij kleine kinderen, omdat deze kwetsbaarder zijn en onbewust dingen (ook blauwalgen) in hun mond steken. Als je heel veel blauwalgen binnenkrijgt, kunnen sneller en/of ernstiger ziekteverschijnselen optreden. Raadpleeg in die gevallen een arts of ga naar een ziekenhuis.

E-colibacteriën

De colibacteriën komen van overstorten riool en uitspoeling van de stranden van hondenpoep. Ook de uitwerpselen van veel watervogels kunnen van invloed zijn op de hoeveelheid colibacteriën. Na regenval en extra doorspoeling zijn de colibacteriën na enkele dagen doorgaans weer weg. Bij bepaalde concentraties van Colibacteriën of Blauwalg moet een waarschuwingsbord of verbodsbord geplaatst worden.

Blauwalg en dieren

Een hond kan de blauwalg opnemen door het water te drinken of door spelen in het water. Ook het schoonlikken van zijn vacht na het zwemmen is een risico. Na opname van de blauwalg kan een hond, en dat geldt ook voor andere huisdieren, misselijk worden, gaan braken, dunne ontlasting krijgen en algeheel verzwakken. In ernstige gevallen kunnen zich zenuwverschijnselen voordoen zoals trillen en stuip trekken. Daarna kunnen er ademhalingsproblemen optreden en verlammingen. Dit kan zo ver gaan dat honden er aan bezwijken. Let op:

"een klein beetje blauwalg kan voor een hond al binnen enkele uren dodelijk zijn"

De zwemgebieden in Nederland worden regelmatig gecontroleerd op de groei van blauwalgen, maar er wordt niet gecontroleerd op welke soort er groeit. Bovendien zwemmen veel honden juist buiten de zwemgebieden, waar helemaal geen controle van het water is.

Maatregelen.

Om goede resultaten te krijgen voor de waterkwaliteit zijn een aantal maatregelen genomen:

- Meer doorstroming in het Jagersplaswater. Dit wordt beoogd te halen met de pijp met pomp in de Jagersplas vanuit 10 meter diepte naar het pompstation. Een pomp zuigt het water aan en wordt van meer zuurstof voorzien. Dit zuurstofrijke water wordt rond gepompt langs de strandjes. De laatste jaren is hierdoor geen blauwalg meer geconstateerd;
- Meer contact met Hoogheemraadschap voor betere doorstroming in de sloten rondom de Jagersplas;
- Alert zijn op riool overstorten en directe maatregelen met doorstroming;
- Wekelijks afharken van uitwerpselen van watervogels op de zwemstranden van de Jagersplas door de sociale werkvoorziening;
- Meer controle door de afdeling Handhaving op naleving van het hondenverbod op de stranden en het water.

Er is voor gekozen om de maatregelen te richten op de zwemlocaties Kuifeend, Watersnip en Fuut (i.p.v. Smient). Hoogheemraadschap en Provincie Noord-Holland zijn hier indertijd in meegegaan. Besproken is dat dit wel kan betekenen dat de Smient op termijn wordt afgevoerd als zwemlocatie, wanneer de zwemwaterkwaliteit daartoe aanleiding geeft. Volgens de Europese regelgeving moet een zwemlocatie van de lijst worden afgevoerd, als de gemiddelde beoordeling op bacteriële kwaliteit gedurende 5 jaar in de categorie 'slecht' valt. De afgelopen 4 jaar is de gemiddelde zwemwaterkwaliteit beoordeeld in de categorie slecht. Er dient rekening mee gehouden te worden dat het zwemstrand de Smient in de toekomst niet meer voorkomt in de officiële lijst van zwemlocaties.

3.9 Sanitaire voorzieningen

In het recreatiegebied Jagersveld zijn 3 sanitaire gebouwtjes gesitueerd. De gebouwtjes met de namen Vogelnest, Hazenleger en Konijnenhol staan ter hoogte van de strandjes Kuifeend, Fuut en de Smient. Hier kunnen de bezoekers gebruik maken van fris en schoon sanitair.

De gebouwtjes voldoen minimaal aan de volgende eisen:

- Eenvoudig in (dagelijks) beheer
- Relatief vandalismebestendig
- Passend in de omgeving (exterieur)
- Toegankelijk voor mindervaliden
- Sociaal toezicht is mogelijk

Het dagelijks beheer en onderhoud van deze sanitaire voorzieningen ligt in handen van de afdeling Grondzaken die het dagelijks beheer zoals het openstellen en reinigen weer heeft uitgegeven aan Werkom. Het verwijderen van graffiti is uitbesteed aan de Gevelmeesters en reparaties aan sanitair wordt meestal gedaan door een lokale aannemer.

De gebouwtjes zijn de laatste jaren vaak onderhevig geweest aan vandalisme, dit meestal in de avonduren. Hiertoe is besloten om in de zomermaanden de gebouwtjes niet langer open te houden dan noodzakelijk om vernielingen te voorkomen.

Een aantal keer per jaar worden de sanitaire voorzieningen gecontroleerd door de RUD Noord-Holland-Noord op de naleving van de voorschriften behorende bij de Wet hygiëne en veiligheid badinrichtingen en zwemgelegenheden (Whvbz) en het daartoe behorend besluit (Bhvbz). Mankementen worden gemeld bij de beheerder en afdeling grondzaken (Herman Sterk).

4 Beheermaatregelen

Om de uitvoering van het beheer overzichtelijk te houden, zijn gebieden met vergelijkbare hoofdfuncties, terreinkenmerken en te nemen maatregelen geclusterd tot zogenaamde beheertypen. In de volgende paragrafen wordt per beheertype aangegeven hoe de huidige situatie is, gevolgd door de aanbevolen maatregelen en kwaliteitsniveau. Op de beheerkaart is te zien welke gebieden tot welk beheertype behoren. Het kwaliteitsniveau komt overeen met de nummering zoals aangegeven in de KOR 2013, tenzij anders is aangegeven. De meest genoemde maatregelen zijn al ondergebracht in het bestaande onderhoud (beeldbestek). Bij deze maatregelen is een notitie gemaakt.

Recreatie en wegen (4.1):

1. Verharding
- 1.1 Gesloten verharding
- 1.2 Halfverharding
2. Gazon
3. Stranden
4. Ondergrond speeltoestellen
5. Terreinmeubilair

Groenblauwe infrastructuur (4.2):

6. Watergangen
7. Bomen (in gras)
8. Ruw gras extensief

Natuur (4.3):

9. Hooigras extensief
10. Moeras
11. Veenmosrietland
12. Bosplantsoen
13. Natuurlijk bosplantsoen (struweel)
14. Stadsbos

4.1 Recreatie en wegen

Onder recreatie en wegen vallen de beheergroepen die aanwezig zijn om het “gebruik” van

het Jagersveld mogelijk te maken. Deze beheergroepen hebben een intensief onderhoudsregiem.

Beheertype 1 Verharding

In dit beheertype vallen alle verhardingssoorten. In het Jagersveld zijn dit asfaltpaden (gesloten verharding) en schelpenpaden (halfverharding). De paden hebben een functie voor het verkeer. Ook geven ze ruimte aan vormen van recreatie als wandelen en skaten. De paden dienen voor de beide functies in goede conditie te zijn. De doorgaande routes zijn voorzien van asfalt. De paden door zones 2 en 3 zijn voornamelijk voorzien van halfverharding. Het beheertype bestaat uit twee subtypes met elk een verschillend beheer en kwaliteitsniveau; gesloten verharding en halfverharding.



Werkzaamheden gesloten verharding:

- Vegen
- Verwijderen zwerfafval
- Verwijderen blad
- Reparaties asfalt

Kwaliteitsniveau: B



Werkzaamheden halfverharding bestaande uit (klei)schelpen:

- Onkruidbeheersing
- Verwijderen zwerfafval
- Verwijderen blad
- Aanvullen (klei)schelpen

Kwaliteitsniveau: C

Beheertype 2 gazon

In dit beheertype vallen alle intensief onderhouden grasvlakken. Dit betreft de grasvlakken in zone I die gebruikt worden als lig- en speelweide. Het beeld van gazon is een glad, kort gemaaid gazon dat een aantrekkelijke verblijfplaats vormt voor onder andere oeverrecreanten



Werkzaamheden gazon:

- Maaien gazon
- Verwijderen zwerfafval
- Verwijderen takken
- Verwijderen blad
- Afsteken graskanten
- Bijmaaien obstakels en overhoeken
- Slepen en rollen grasveld
- Dressen grasveld
- Doorzaaien grasveld
- Grasveld ontdoen van mollen

Kwaliteitsniveau: B

Beheertype 3 Stranden

Het beheer van de stranden bestaat in het hoogseizoen uit het wekelijks egaliseren van het zand met een eg. De stranden hebben een recreatieve functie.



Werkzaamheden behorende bij stranden:

- Jaarlijks aanvullen
- Egaliseren
- Verwijderen takken
- Verwijderen blad
- Verwijderen zwerfafval

Kwaliteitsniveau niet vastgesteld in handboek. Wel opgenomen als beheertype.

Beheertype 4 Ondergrond speeltoestellen

De ondergronden bestaan in het gebied uit zand en gras. Speeltoestellen en ondergronden worden jaarlijks door een inspectiebureau gecontroleerd. Werkzaamheden voortkomend uit de controle worden door een gespecialiseerd bedrijf uitgevoerd. Het inspecteren van de toestellen en ondergronden valt buiten dit beheerplan.

Beheertype 5 Terreinmeubilair

Het terreinmeubilair bestaat in Jagersveld uit diverse soorten. Te noemen zijn: banken, afvalbakken, fietsenrekken, hondenpoepbakken, drijfbalken, wildroosters, zwemlijnen, palen, straatverlichting en borden.

Werkzaamheden behorende bij Terreinmeubilair:



- Inspecteren
- Vervanging onderdelen
- Schoon spuiten/verwijderen graffiti
- Legen afvalbakken en hondenpoepbakken
- Bankjes en speeltoestellen vrij maaien
- Zwemlijnen einde zwemseizoen verwijderen

Kwaliteitsniveau: B

4.2 Groenblauwe infrastructuur

Onder groen blauwe infrastructuur vallen de beheergroepen die een grote invloed hebben op de structuur van het gebied.

Beheertype 6 Watergangen

Het beheer van watergangen dient in hoofdzaak gericht te zijn op de water afvoerende en water doorvoerende functie. Daarnaast speelt de recreatieve betekenis een belangrijke rol. De recreatie speelt zich met name af op en rondom de Jagersplas. Het onderhoud van de watergangen wordt (binnen een apart bestek) uitgevoerd door Stadsbeheer & Onderhoud en wordt in dit beheerplan verder niet uitgewerkt.



Werkzaamheden behorende bij Watergangen:

- Schonen (voor en najaarsschouw)
- Verwijderen ongewenste opslag
- Uitbaggeren
- Afvoeren bagger
- Schonen Duikers
- Verwijderen drijfvuil

Kwaliteitsniveau: niet vastgelegd in handboek. Wel opgenomen als beheertype.

Beheertype 7 Bomen

De bomen vormen de begeleidende beplanting langs wegen en paden onder andere ter accentuering van de ingang van het park en langs het doorgaande fietspad. De bomen moeten geen belemmering vormen voor de weggebruikers, bv door laaghangende takken. Verder zijn er bomen toegepast als solitair ter aankleding van open ruimten.



Werkzaamheden behorende bij bomen:

- BVC controle
- Snoeien bomen
- Verwijderen waterlot (beeldbestek)

Het boomonderhoud wordt gevoerd door Stadsbeheer & Onderhoud middels een apart onderhoudsbestek en wordt binnen dit beheerplan niet verder uitgewerkt.

Beheertype 8 Ruw gras

Ruw gras betreft de bermen langs de paden. Doelstelling is om deze delen zoveel mogelijk flora technisch te versterken waar dit mogelijkheden biedt. Op dit moment worden de eerste of eerste twee meter langs schelpenpaden 2 x per jaar gemaaid. Plaatselijke kunnen openingen in rietkragen worden uitgemaaid om zicht te geven op het water.



Werkzaamheden behorende bij Ruw gras extensief:

- Maaien ruw gras 2 x per jaar
- Verwijderen zwerfafval
- Bijmaaien obstakels en overhoeken
- Afvoeren maaisel op aangewezen delen die kansen bieden om flora te versterken

Kwaliteitsniveau niet meetbaar. Wel opgenomen als beheertype

4.3 Natuur

Hieronder vallen de natuurlijke beheergroepen die met name in zone III voorkomen. Een aantal van de beheergroepen zijn niet opgenomen in het handboek 'kwaliteit beheer openbare ruimte'. De beheergroepen worden in dit plan wel onderscheiden omdat speciale beheermaatregelen nodig zijn voor deze delen.

Beheertype 9 Hooigras extensief

Doelstelling van het beheer is het behouden en versterken van voor de flora belangrijke gebiedsdelen met bloemrijke soorten. Het belangrijkste is het volgen van een consequent maaieregime middels sinusmaai-beheer.

Natte Hooilanden quickscan en ecologisch werkprotocol

De aannemer stelt een ecologisch werkprotocol op waarbij wordt vastgelegd hoe rekening wordt gehouden met de natuurwaarden. Dit door middel van gedegen onderzoek naar de

aanwezigheid van beschermde soorten en word omschreven hoe eventuele conflicten met beschermde soorten worden opgelost.

- *3,10 ha Natte Hooilanden sinusmaaibeheer juni-juli*

Tijdens de eerste ronde wordt een sinuspad gemaaid tussen de 3 en 5 meter breed. Hierbij worden de meest ruige delen gemaaid of vallen binnen het sinuspad. Al het maaisel wordt afgeruimd. In totaal wordt ca 50 % van het totale oppervlakte (6,2 ha) gemaaid.

- *4,92 ha Natte Hooilanden sinusmaaibeheer september-oktober*

Tijdens de tweede ronde wordt de vegetatie binnen het sinuspad gemaaid. Al het maaisel wordt afgeruimd. In totaal wordt ca 70-85 % van het totale oppervlakte gemaaid.



Sinus maaibeheer natte hooilanden

Beheertype 10 Moeras

Gestreefd dient te worden naar een ruige rietvegetatie. Tot het beheertype rietland worden ook rietkragen langs het water en met riet dichtgegroeide sloten gerekend. Op enkele plaatsen kunnen wilgenbosjes in het riet een mooie afwisseling vormen.



Werkzaamheden behorende bij moeras:

- Maaien rietland (jaarlijks 20% van totaal riet areaal)
- Afvoeren en storten maaisel
- Jonge opslag verwijderen
- Verwijderen zwerfafval

Kwaliteitsniveau: niet vastgelegd in handboek. Wel opgenomen als beheertype.

Beheertype 11 Veenmosrietland en moerasheide

Gestreefd dient te worden naar een open rietvegetatie die veel waarde heeft voor de fauna en flora



Werkzaamheden behorende bij Veenmosrietland en moerasheide:

- Maaien rietland (herfstperiode 1 x per jaar)
- Afvoeren en storten maaisel
- Verwijderen zwerfafval

Kwaliteitsniveau: niet vastgelegd in handboek. Wel opgenomen als beheertype in dit beheerplan

Beheertype 12 Bosplantsoen

Door eenmaal per acht jaar de beplanting gefaseerd terug te zetten blijft een wat lagere, dichte struikbeplanting in stand. Op enkele plaatsen doet deze beplanting dienst als groene afscherming van ongewenste elementen. Het terugzetten zorgt voor een blijvende dichte begroeiing die lang mee gaat doordat steeds jonge beplanting aanwezig is.



Werkzaamheden behorende bij Bosplantsoen:

- Dunnen beplanting
- Zaailingen uitheemse soorten verwijderen
- Snoeien randen (bramen 1^e meter)
- Veiligheidssnoei boomvormers (langs paden)
- Verwijderen zwerfafval

Kwaliteitsniveau B

Beheertype 13 Struweel (natuurlijk bosplantsoen)

De struwelen liggen vooral in de natuurzone. Hier is het wenselijk om met zo min mogelijk ingrepen een natuurlijk (eind)beeld te creëren. Advies is dan ook om waar mogelijk een nietsdoen beheer uit te voeren. Gerekend is met een dunning eens per tien jaar. Enkel de uitheemse soorten en de boomvormers dienen verwijderd te worden, elzen en berken worden gedoogd. De uitheemse soorten dienen verwijderd te worden omdat ze door hun krachtige concurrentie inheemse bomen, struiken en kruiden verdringen.



Werkzaamheden behorende bij Struweel:

- Dunnen beplanting
- Uitheemse soorten verwijderen
- Verwijderen boomvormers
- Snoeien randen
- Verwijderen zwerfafval
- Maaien riet

Kwaliteitsniveau: B

Beheertype 14 Stadsbos

In het stadsbos wordt een natuurlijke beplanting nagestreefd. Er wordt dan ook weinig tot geen onderhoud uitgevoerd op het randenbeheer en het verwijderen van zwerfafval na. Zorgen voor voldoende onderbegroeiing door af en toe te dunnen in het toekomstige beheer.



Werkzaamheden behorende bij Stadsbos:

- Snoeien randen
- Verwijderen onkruid en bramen 1e meter
- Verwijderen zwerfafval
- Snoeien bomen

Het boomonderhoud wordt gevoerd door Stadsbeheer & Onderhoud middels een apart onderhoudsbestek

5 Uitvoering

In dit hoofdstuk wordt beschreven wanneer en hoe welke werkzaamheden worden uitgevoerd. Voor de jaarlijkse werkzaamheden voornamelijk beeldbestek is dit vanzelfsprekend jaarlijks. Enkele grote en specialistische werkzaamheden zijn verduidelijkt met een uitleg en bijbehorend figuur. Voor de recreatieve zone (met name zone I) geldt het beeldbestek. Voor de natuurzone (zone II en III) worden diverse werkzaamheden in een aanvullende opdracht uit besteed. De maatregelen in de natuurzone moeten in een bepaalde periode uitgevoerd worden en zijn daardoor niet geschikt om op te nemen in een beeldbestek.

5.1 Werkplanning jaarlijks

Jaarlijks terugkomende werkzaamheden zijn onder andere het maaibeheer, de reiniging en lediging van de afvalbakken en het verwijderen van zwerfafval. Voor de jaarlijkse maatregelen wordt verwezen naar hoofdstuk 4 en het beeldbestek. De beheergroep hooigras extensief krijgt in deze paragraaf extra aandacht. Het is namelijk van groot belang voor de aanwezige vegetatie dat het jaarlijkse maaibeheer op een juiste manier wordt uitgevoerd.



Situering natte hooilanden

Beheer richten op behoud en versterken soortenrijkdom. Wilgenstruwelen mogen niet uitbreiden.

Sinusbeheer middels maaien en afvoeren: Maaisel 3-5 dagen laten liggen zodat zaden kunnen uitvallen. De eerste sinus maaibeurt als eerste de ruige delen uitmaaien om invasief rietgras terug te dringen. Bloemrijke delen laten staan. De eerste maaibeurt circa 50% aan vegetatie laten staan. De tweede maaibeurt 30-40% aan vegetatie over laten staan voor overwinterende insecten en schuilplekken voor fauna.

5.2 Werkplanning natuurlijk deel (zone III)

Veenmosrietlanden

Accent op botanische ontwikkeling door middel van verschraving. Maaien in najaar of winter (vanaf oktober), maaisel op vrijstaande hopen zetten aan buitenzijde perceel. Ongewenst terreinbezoek ontmoedigen door het laten staan van een aaneengesloten smal rietscherm langs de oever. De veenmosrietlanden worden gemaaid met rietbinder en lastpakker. De rietbinder maait de rietvelden en bindt direct de bossen. Vervolgens worden de bossen verzameld met de lastpakker. Het maaisel wordt op hopen gezet. Hieronder volgt de werkbeschrijving per terreindeel. Werkzaamheden in dit deel worden uitgevoerd door Landschap Noord-Holland.

Grote Driehoek 9600 m², botanisch deel afschermen door rietscherm; beschutting voor moerasvogels door brede rietstroken langs de binnen sloten. Enkele bomen en struiken blijven staan als zangpost. Verdere houtopslag (vooral wilgen) wordt zo veel mogelijk verwijderd en op rillen geplaatst.

Oude Veenbes 2.420 m², het gebied geheel maaien tot voet van Korte spuitdijk. Langs vaart een rietkraag van 0,5-1,5 meter laten staan. Houtopslag verwijderen. Japanse duizendknoop 7 x per jaar handmatig verwijderen en afvoeren

Nieuwe Veenbes 1.069 m², Rietland maaien, met uitzondering van natste delen. Langs oever smalle rietkraag laten staan. Maaisel op smalle hopen zetten en de hopen zo ver mogelijk van het wandelpad vandaan plaatsen.

Kleine Laagte 2.718 m²: 75% maaien. Ieder jaar 2 wisselende stroken laten staan. Maaisel op enkele hopen zetten op bereikbare plekken. Uitbreiding struweel vanuit noorden stoppen.

Snoeihout verwerken in struweel. Enkele struik laten staan; met rondom rietkraag van 1 meter.

Zuidbrug 1.201 m2: vegetatie maaien. Maaisel op hopen zetten. Overhangend struweel snoeien en op rillen zetten. Streven naar een open vegetatie.

Westveldje en Oostveldje 752 m2: Beide bermen voor 75% maaien in juni en in september. Het maaisel afvoeren naar oostelijke punt Molenpad en verwerken op maaiselhoop achter een overstaande rietkraag.

Paden

Beeld paden en bermen: verzorgd en natuurlijk. Plaatselijke openingen in rietkragen geven zicht op water. Streven naar 2 x per jaar maaien in juni en September en maaisel verwerken in struweel. Lokaal oprukkend struweel snoeien.

Zuidpad, Middenpad, Molenpad, West/Oostveldje, Grote Driehoek, Langs A7 44.422 m2

De bermen aan weerszijden langs schelpenpaden 1 meter breed maaien in juni en september. Het maaisel buiten het zicht van de wandelaar wegwerken in struweel. Het overhangende struweel in de winter snoeien tot bijna maaiveld; de takken op rillen in het aanliggende bosplantsoen. De bankjes 4 keer per seizoen vrijmaaien met een bosmaaier, tot 1 meter rondom. Overhangende takken snoeien en terugzetten struweel. Langs wandelpaden en vaarsloten worden de overhangende takken gesnoeid of een struweel volledig terug gezet. Plekken met orchideeën sparen. Het maaisel voor het West en Oostveldje kan op een maaiselhoop op het Oostelijk punt van het Molenpad.



Tekening 4: Beheertekening natuurlijk deel (zone III)

5.3 specifieke maatregelen “dunnen bosplantsoen”

In 2012 heeft het dunnen van bosplantsoen en struwelen voor een groot deel plaatsgevonden. In 2017 is er met name langs de A7 het nodig onderhoud uitgevoerd i.v.m. dode essen en essentaksterfte. In deze paragraaf wordt er kort aandacht besteedt aan de maatregel “dunnen bosplantsoen”

Onder dunnen verstaan we het bij de grond afzagen van een boom of struik. Hierbij krijgt het verwijderen van de uitheemse struiken voorrang. Onder de uitheemse struiken vallen onder andere de Amerikaanse vogelkers, Amerikaanse eik en gewone esdoorn. In de bosplantsoenvakken wordt circa 12,5 % gedund, dit is inclusief de verwijderde uitheemse struiken. Snoeihout kan worden verwerkt in takrillen in de vakken.



Tekening 5: Bosvak langs de A7 heeft de nodige aandacht

5.4 Specifieke maatregelen “struweel”

Werkzaamheden aan de struwelen zo minimaal als mogelijk houden. Belangrijkste maatregel is het verwijderen van de uitheemse struiken (o.a. Amerikaanse vogelkers, Amerikaanse eik en gewone esdoorn). Uitbreiding omvang van de struwelen is niet gewenst.



Tekening 6: Uitsnede van een deel struwelen binnen de natte hoilanden

5.5 Werkplanning specifieke maatregelen

| Zone | Beheersnaam | Werkzaamheden | Frequentie |
|-------------------|------------------------------------|---|-----------------|
| Zone I eilanden | Struweel (Natuurlijk bosplantsoen) | Dunnen beplanting/uitheemse soorten verwijderen | 1 x per 10 jaar |
| Zone I eilanden | Struweel (Natuurlijk bosplantsoen) | Overhang water | 1 x per 5 jaar |
| Zone I noord | Bosplantsoen | Dunnen beplanting/uitheemse soorten verwijderen | 1 x per 8 jaar |
| Zone I zuid | Bosplantsoen | Dunnen beplanting/uitheemse soorten verwijderen | 1 x per 8 jaar |
| Zone I | Struweel (Natuurlijk bosplantsoen) | Dunnen beplanting/uitheemse soorten verwijderen | 1 x per 10 jaar |
| Zone II | Bosplantsoen | Dunnen beplanting/uitheemse soorten verwijderen | 1 x per 8 jaar |
| Zone II | Struweel (Natuurlijk bosplantsoen) | Dunnen beplanting/uitheemse soorten verwijderen | 1 x per 10 jaar |
| Zone II | Stadsbos | Dunnen beplanting | 1 x per 5 jaar |
| Zone III eilanden | Struweel (Natuurlijk bosplantsoen) | Dunnen beplanting/uitheemse soorten verwijderen | 1 x per 10 jaar |

6 Financiën, inspectie en inzet personeel

Naast het beeldbestekwerk gedurende het hele jaar wordt in het badseizoen (1 mei-1 oktober) extra inzet gepleegd in de weekenden. Dit betreft hoofdzakelijk het verwijderen van zwerfafval op de stranden en ligweides, het ledigen van de afvalbakken, controle op vernielingen, zwemlijnen en verdachte situaties m.b.t. de waterkwaliteit.

Verder worden gedurende het jaar inspecties gevoerd op de zwemlijnen, drijfbalken, waterkwaliteit, bebording, meubilair en de palen t.b.v. de zwemlijnen. Kleine vervangingen zoals het incidenteel vervangen van een bord, bank afvalbak of zwemlijn word gefinancierd vanuit de exploitatie straatmeubilair.

Lange termijn investeringen en vervangingen voor het gebied worden zoveel mogelijk gebundeld en via een project initiatief ingebracht om zodoende de beschikbare middelen voor onderhoud en vervanging zo optimaal mogelijk te kunnen benutten. Binnen de Sector Openbare Ruimte worden daarna de projectinitiatieven in een Meerjarig Investerings Programma (MIP) geprogrammeerd. Het programmeren van het MIP vindt plaats bij de afdeling Strategie & Beleid (S&B). Voor dit proces is een procesbeschrijving vastgesteld.

7. Opmerkingen en aanbevelingen

- Vanwege het reeds jarenlange niet verhoogde budget wordt het beheer van het natuurdeel (zone III) reeds vanaf 2011 naar het beschikbare budget toegeschreven, i.p.v. naar de eisen vanuit het terrein. Deze tendens is de laatste jaren helaas zichtbaar in het gebied: dit leidt op langere termijn tot een uitbreiding van ruigte, braamstruweel, meer riet, meer bos en struiken, en een afname van de oppervlakte veenmosrietlanden.
- Het beheerplan geeft nog geen volledig beeld van het flora en faunabestand van het Jagersveld. Deze inventarisatie zou eventueel door een ecooloog moeten worden opgezet
- Alvast na te denken over het eventueel afvoeren van de Smient als officiële zwemlocatie en de verdere inrichting van het terrein.
- Het gebied verdient meer onderhoud vanuit de wijkploeg. Meer toezicht in het gebied door handhaving. Een grote ergernis betreft de loslopende honden en vandalisme aan diverse voorzieningen door hangjongeren.
- In 2021 is gestart met het sinus maaibeheer. Deze specifieke manier van maaien heeft ertoe geleid dat in 2023 na lange tijd weer de Welriekende nachtorchis werd waargenomen.



Welriekende nachtorchis weer terug juni 2023

gemeente Zaanstad

Stadhuisplein 100, 1506 MZ Zaandam
Postbus 2000, 1500 GA Zaandam

T 14 075
www.zaanstad.nl