

Informatiebijeenkomst aanbesteding (MoSE)

14 november 2024

Modulaire Schade-Expertise

Disclaimer:

De informatie in de Selectieleidraad is leidend.

Instituut
Mijnbouwschade
Groningen



Agenda

- | | |
|--|---------------|
| 1. Introductie IMG & Parlementaire Enquête Groningen | 09.00 – 09.15 |
| 2. Proces fysieke schade IMG | 09.15 – 09.55 |
| 3. MoSE | 09.55 – 10.15 |
| 4. Pauze | 10.15 – 10.30 |
| 5. Toelichting aanbestedingsprocedure | 10.30 – 11.15 |
| 6. Vragenronde | 11.15 – 11.45 |



Introductie IMG & Parlementaire enquête Groningen

Siebe Keulen
Directeur

Instituut
Mijnbouwschade
Groningen



Introductie IMG



➤ Algemeen IMG

- Opdracht IMG
- De IMG organisatie

➤ Parlementaire enquête 3 x M: Milder, Menselijker en Makkelijker.

- Focus op herstel
- Uitbreiding vaste vergoeding

➤ Toekomstige verwachtingen

- Effect PEAG en veranderd beleid op o.a. instroom
- Effect PEAG op fysieke schadeketen en manieren van afhandelen



Toekomstige procesinrichting

Proces Fysieke Schade

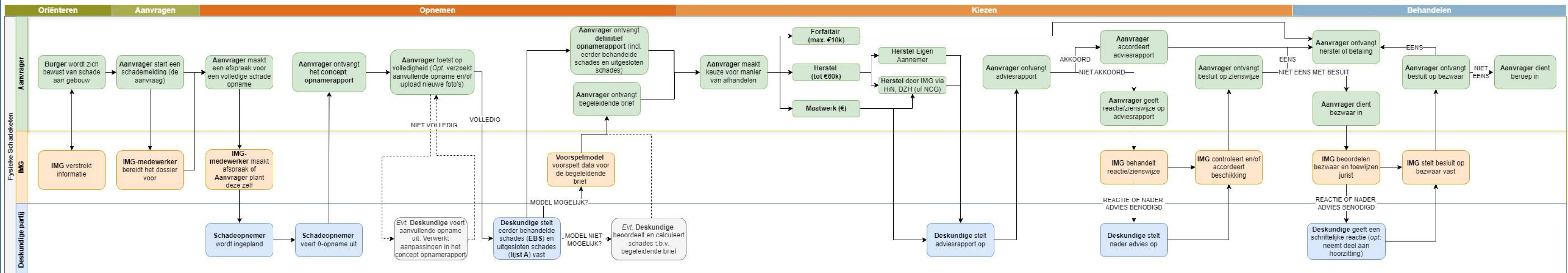
Alwin Hoven

Teammanager Prestatiesturing

Instituut
Mijnbouwschade
Groningen



Schematische weergave fysieke schadeketen (TO BE)



Oriënteren



01



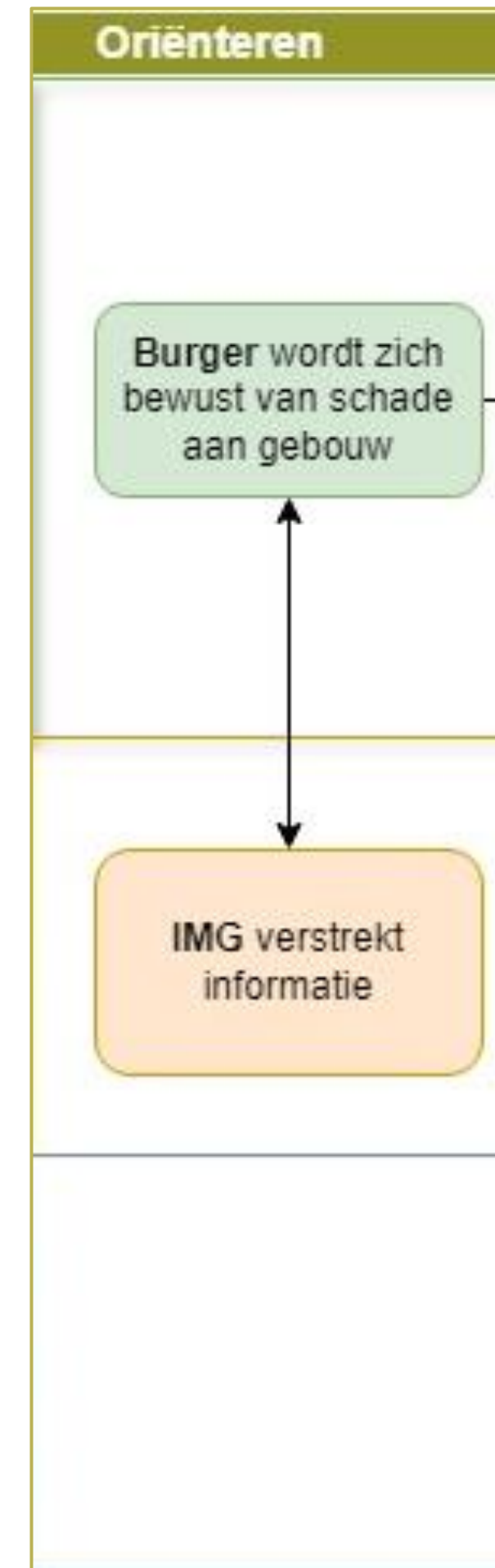
Oriënteren

Bewust worden

- Burger constateert zelf schade aan het gebouw.
- Burger ontvangt passief informatie (schade bij de burens, uit de krant).

Informereren

- Burger wint actief informatie in (bezoekt bewonersavonden of bezoekt de website van het IMG).
- IMG-medewerker verstrekt de burger van informatie en verwijst door (bijvoorbeeld via het Loket).



Aanvragen



02



Aanvragen

Starten

- Burger logt in met DigiD op MijnDossier en start de aanvraag.
- Indien gewenst biedt IMG begeleiding.

Valideren, corrigeren & aanvullen

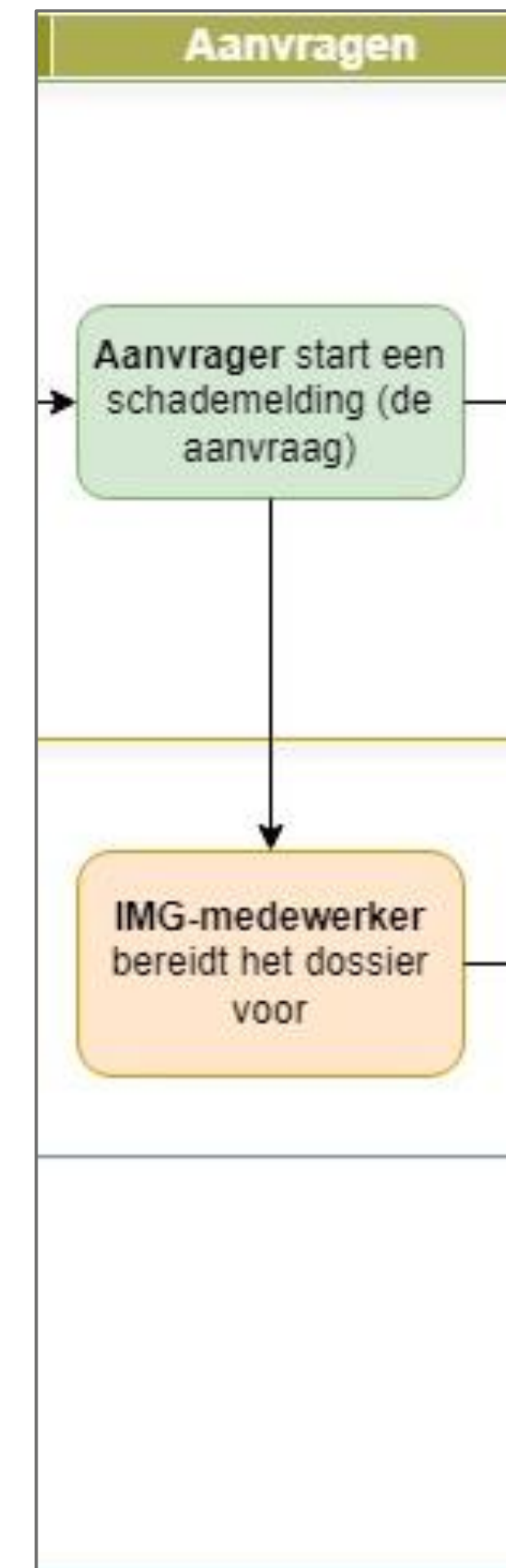
- Aanvrager ontvangt info die het IMG reeds heeft (historie / persoonsgegevens / schadepositie) en vult deze waar nodig aan.

Indienen

- Aanvrager geeft akkoord op de informatie en dient de aanvraag in.

Controleren

- Indien nodig stuurt een IMG-medewerker een verzoek voor extra informatie.
- Aanvrager ontvangt een bevestiging en samenvatting.



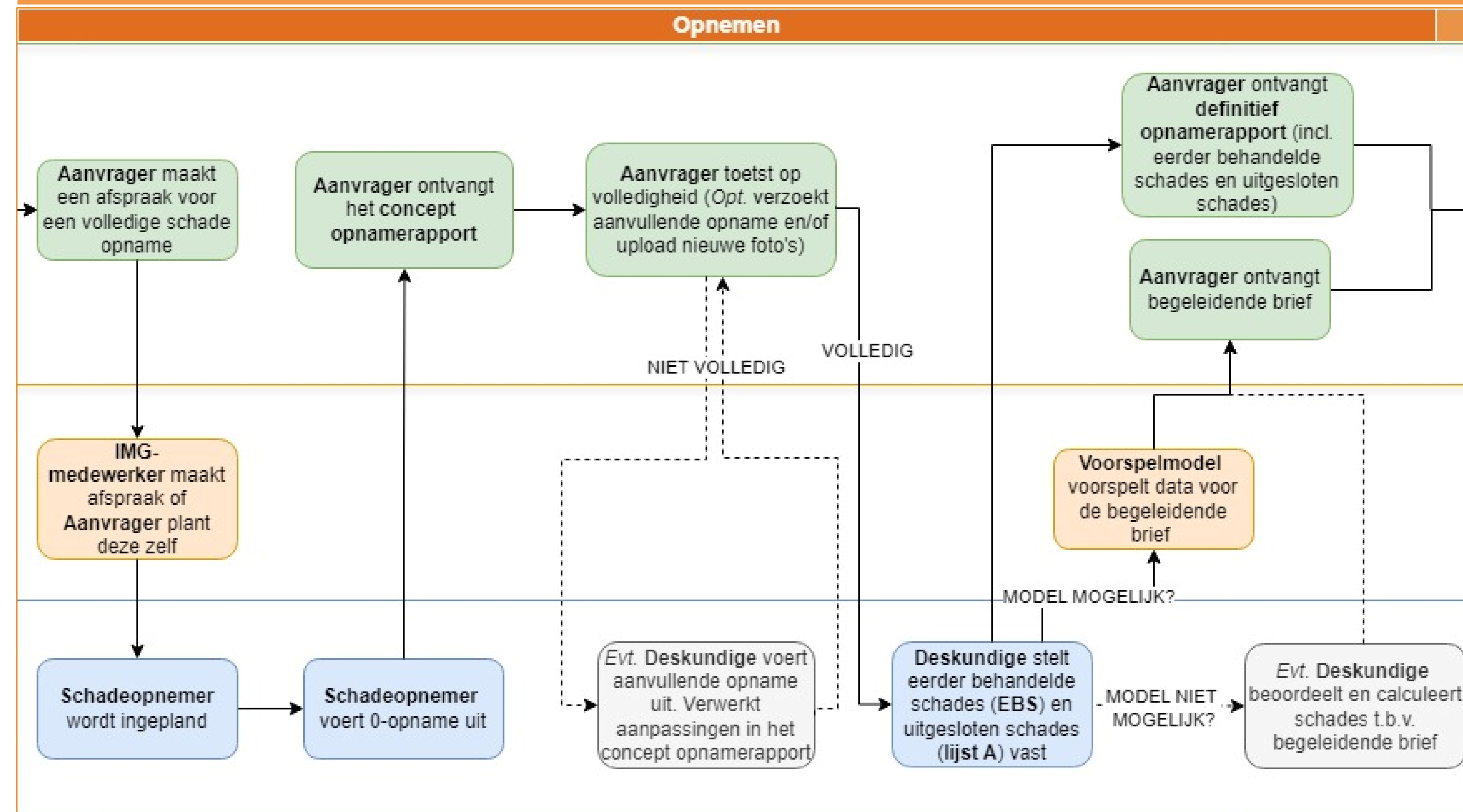
Opnemen



03



Schade opnemen



Afspraak inplannen

- Aanvrager plant zelf de afspraak in.
- Partij koppelt schadeopnemer aan geplande afspraak.
- Aanvrager ontvangt een bevestiging.

Schade opnemen

- Schadeopnemer voert nul-opname uit en stelt een concept opnamerapport op.

Concept opnamerapport

- De aanvrager ontvangt het concept opnamerapport en toetst op volledigheid.
- De aanvrager kan vergeten schades toevoegen, verzoeken om een aanvullende opname en/of nieuwe foto's.
- Aanvrager geeft akkoord.

Definitief opnamerapport

- Deskundige stelt naar zijn aard geen mijnbouw (lijst A) en eerder behandelde schades (EBS) vast.
- Aanvrager ontvangt definitief opnamerapport.

Kiezen

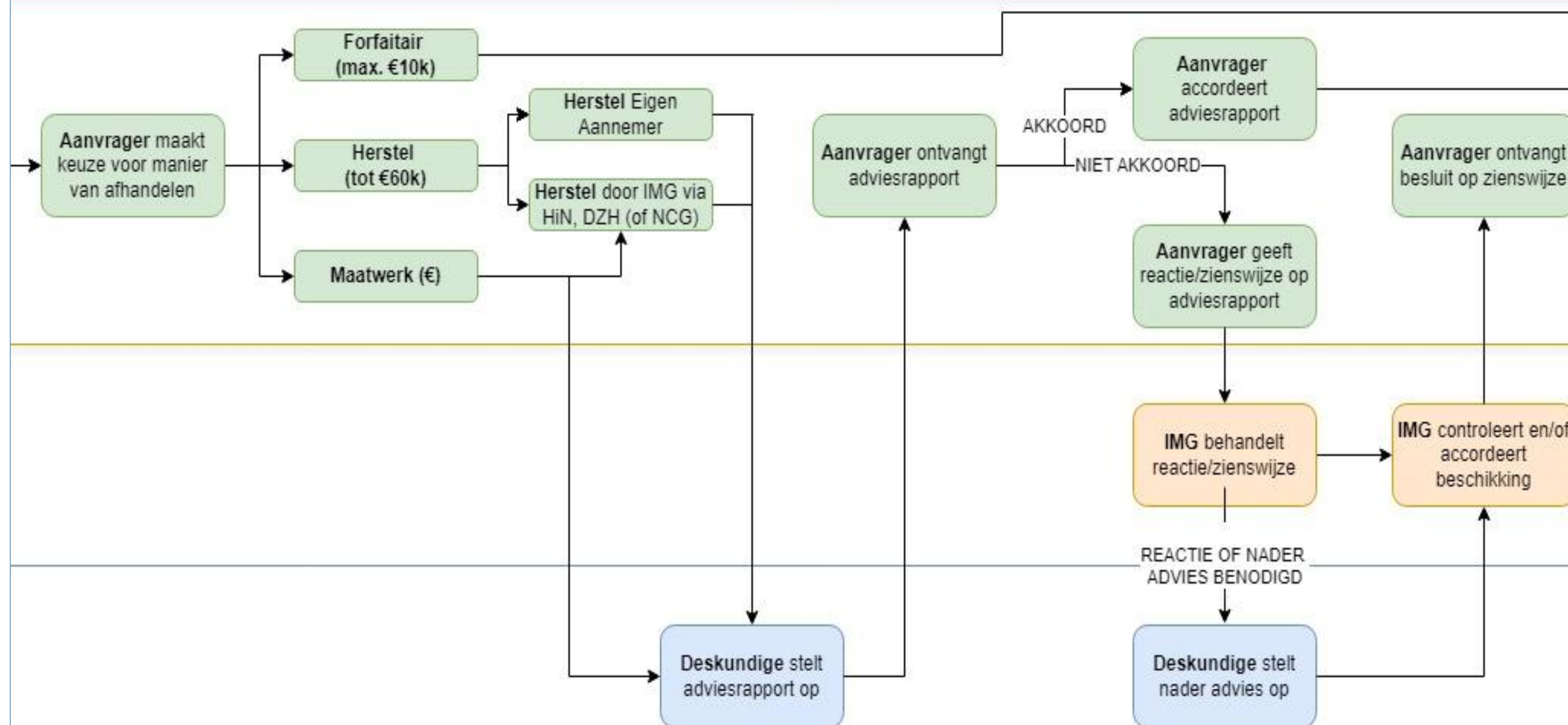


04



Kiezen

Kiezen



Aanbieden definitief rapport en informatie

- Aanvrager ontvangt een keuzebrief met definitief rapport.
- Rapport geeft aantal schades weer die in aanmerking komen voor vergoeding, causaliteitspercentage en indicatieve herstelkosten.

Kiezen

- De aanvrager kiest voor Forfaitair, Herstel of Maatwerk Causaal.

Aandachtspunt: informatievoorziening keuze

- Werkzaamheden partijen t.b.v. causaliteitspercentage en indicatieve herstelkosten mogelijk. Uitgangspunt: voorspelmodel. Implementatie (termijn) nog onduidelijk.

Zienswijze proces

- T.b.v. zienswijze kan een Deskundige gevraagd worden voor een nader advies.

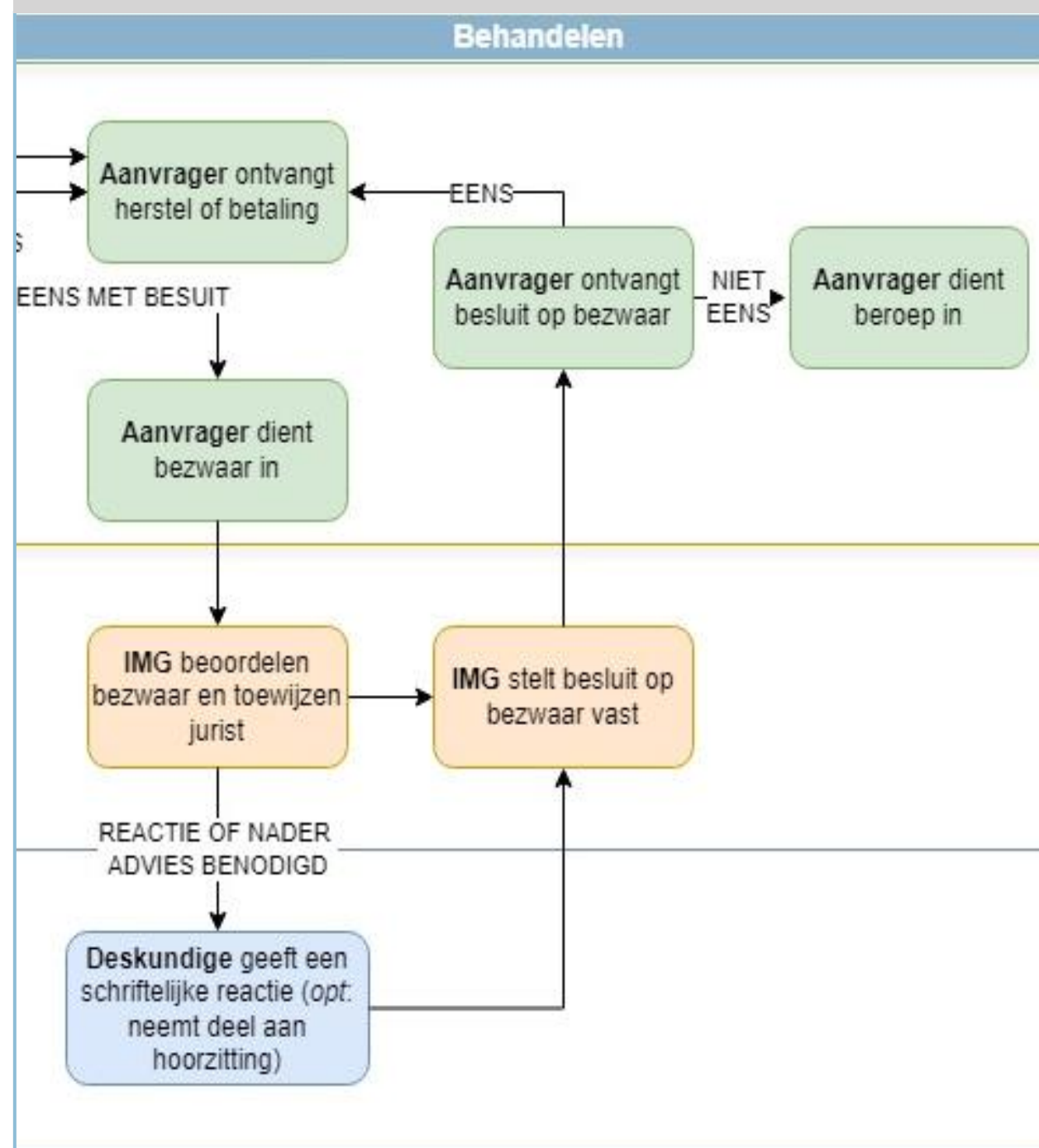
Behandelen



05



Behandelen



Behandelen, voorbereiden en afhandelen

- Bij **Forfaitair** tekent de aanvrager een overeenkomst, en krijgt uitbetaald.
- *Geen werkzaamheden verwacht van Deskundigen.*
- Bij **Herstel** kan de aanvrager kiezen tussen Herstel door Eigen Aannemer (HEA) en Herstel door IMG (HIN), of wordt gekozen voor Duurzaam Herstel (DZH), waarna de aanvrager een overeenkomst tekent en herstel krijgt.
- *Opstellen adviesrapport, met daarin alle schades (ongeacht aard) opgenomen.*
- Bij **Maatwerk** wordt door een deskundige een adviesrapport opgesteld van alle schades. Wanneer de aanvrager akkoord gaat met het rapport volgt uitbetaling.
- *Opstellen adviesrapport, schades zijn beoordeelt o.b.v. causale versus autonome schades, gecalculeerd en hersteladvies, met een herstelbedrag.*

Aandachtspunten: spijtoptanten en 60k grens

- Het is niet mogelijk om "tijdens de rit" tussen manieren van afhandelen te switchen.
- De grens voor €60.000 is in principe hard voor daadwerkelijk herstel zonder causale beoordeling.

Advisering t.b.v. bezwaar en beroep

- Afhandeling van nader advies inzake bezwaar en beroep door een deskundige van het dossier voor Maatwerk en Herstel dossiers.

Modulaire Schade-Expertise (MoSE)

Alwin Hoven

Teammanager Prestatiesturing

Instituut
Mijnbouwschade
Groningen



Speerpunten



Onze ambitie: die partij(en) selecteren welke in staat zijn om een excellent product op te leveren met de juiste snelheid

- **Kwaliteit/streven naar perfectie:** verantwoordelijkheid nemen, continu verbeteren, een excellent product
- **Doelmatige inzet:** medewerkers, flexibiliteit, tijd en kosten
- **Focus:** waar je voor opgesteld staat, basisproces

Perceelindeling



Perceel 1

Opnames voor **reguliere schadeaanvragen**

- *Gebouwen met een woonbestemming*
- *Hoge volumes*
- *Oplevering **concept opnamerapport***
- *Overdracht **concept opnamerapport** naar perceel 2*

Perceel 2

Lijst A, EBS, Analyse, beoordeling, hersteladvies en calculatie voor **reguliere schadeaanvragen**

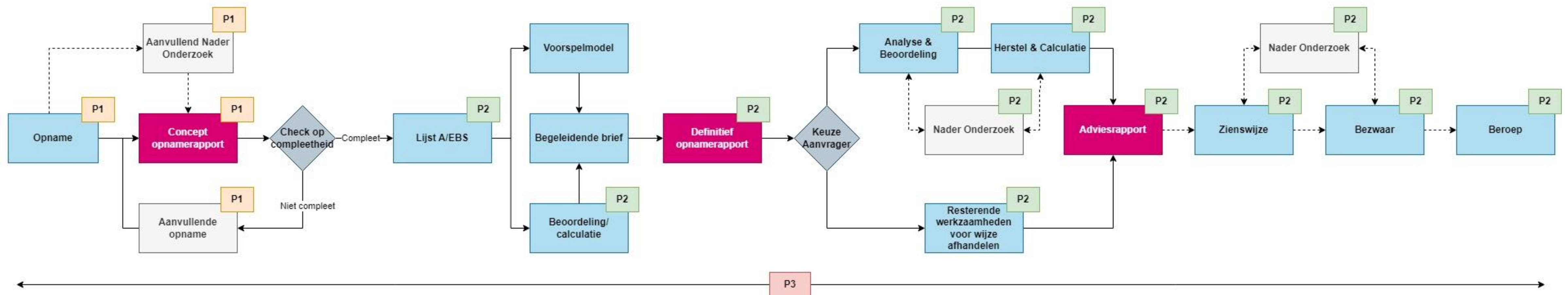
- *Gebouwen met een woonbestemming*
- *Verantwoordelijk voor opleveren **definitief opnamerapport** en adviesrapport*
- ***Concept opnamerapport** perceel 1 is uitgangspunt*
- *Inclusief zienswijze, bezwaar en beroep*

Perceel 3

Opnames, analyse, beoordeling, hersteladvies en calculatie voor **'speciale' schadeaanvragen**

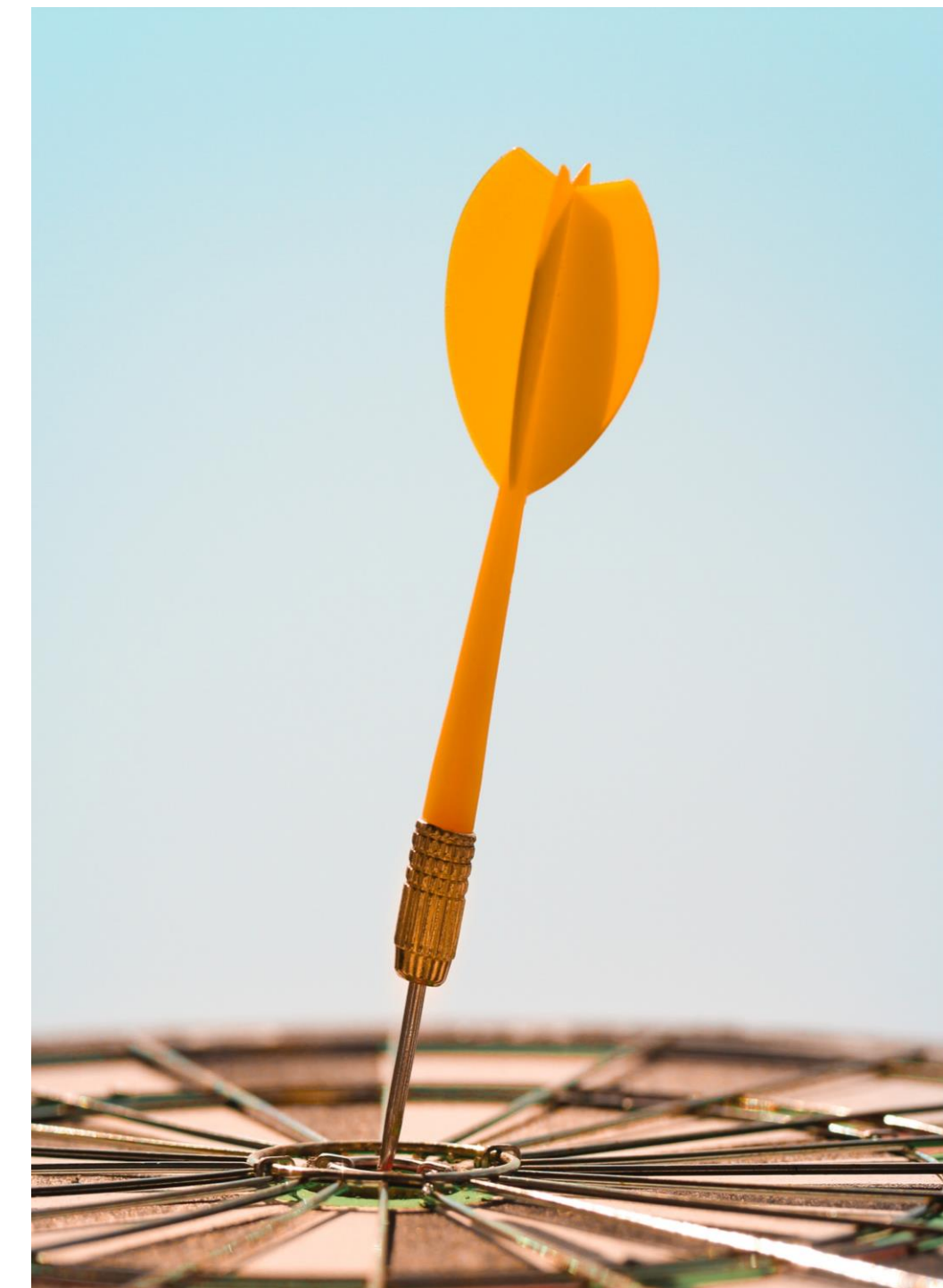
- ***Gebouwen die niet onder de definitie van Regulier vallen***
- *Bijv. Monumenten, AGRO, Mestkelders*
- *Specifieke deskundigheid of een ander proces*
- *Integraliteit*
- *Inclusief zienswijze, bezwaar en beroep*

Schematische weergave perceelindeling



Lessen uit de Marktconsultatie

- Meer het gesprek aangaan met de markt:
Concurrentiegerichte dialoog;
- Verplaatsing inhoudelijke beoordeling naar perceel 2;
- Geen onnodige Fixed Fee's;
- Geen onnodig zware eisen aan Deskundigen;
- Bredere toepassing en invulling van Social Return.



Toelichting aanbesteding

Olaf Estoppeij

Senior Inkoper IUC-EZ

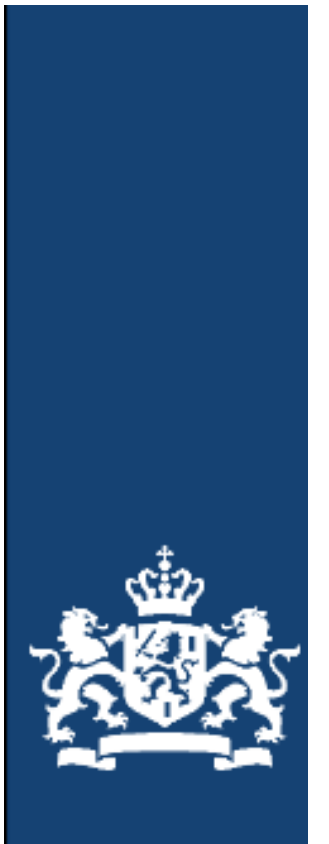
Instituut
Mijnbouwschade
Groningen



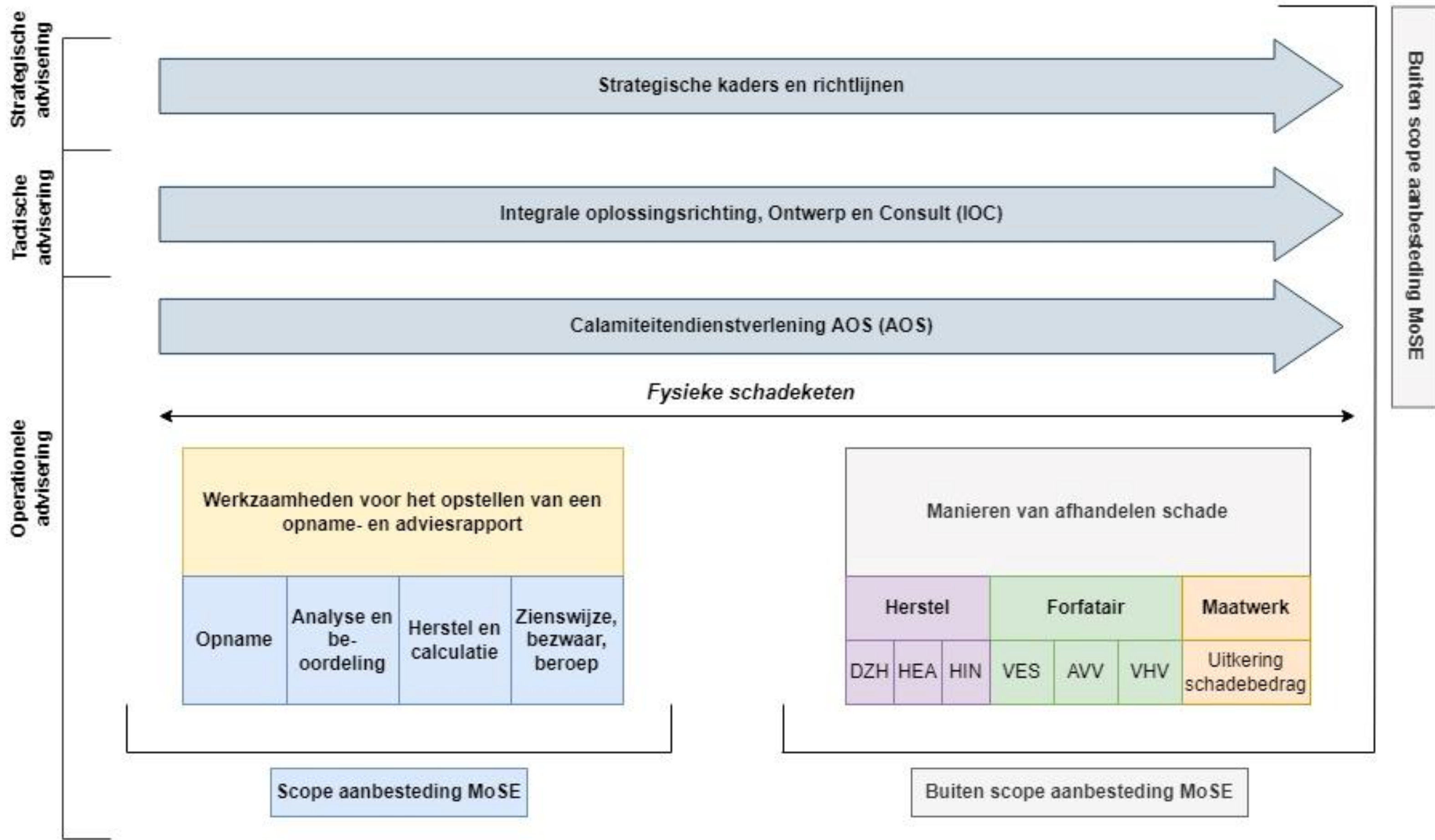
IUC-EZ



- Het Inkoop UitvoeringsCentrum(IUC) EZ:
- De inkoopexperts van het IUC EZ leveren een bijdrage aan de uitvoering van de programma's, projecten en regelingen van RVO, aangezien inkoop daar vaak een onderdeel van is. Hun klanten zijn te vinden op de ministeries van EZK en LNV, plus alle diensten die daaronder vallen. Ook nemen zij grote (Europese) aanbestedingstrajecten en het contractmanagement voor hun rekening.
- Concurrentiegerichte dialoog Modulaire Schade-Expertise voor het Instituut Mijnbouwschade Groningen in 3 Percelen.
- Scope en planning
- Procedure
- TenderNed
- Communicatie



Scope MoSE in context van manieren van afhandelen en andere contracten



Scope: Perceelindeling MoSE



Perceel 1

Schade-Opname Regulier

Perceel 2

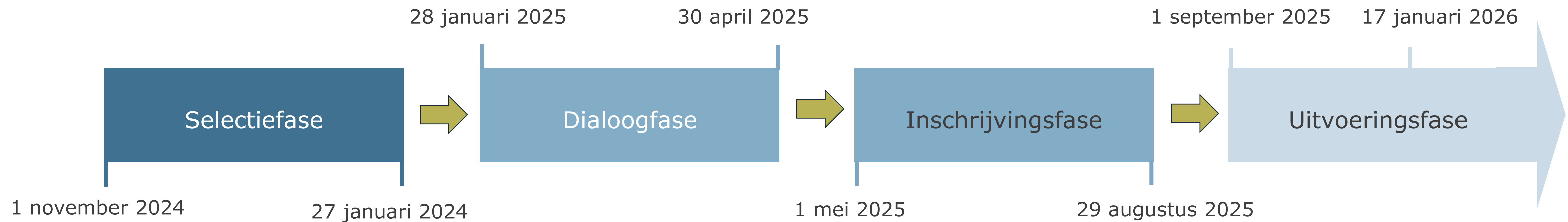
**Schadebeoordeling en
hersteladvisering Regulier**

Perceel 3

Special dossiers Integraal

1 Concurrentiegerichte dialoog Modulaire Schade-Expertise

Planning Integraal



- Planning is mede gebaseerd op de afloop van huidige contracten;
- Planning staat vast en geldt voor alle 3 de Percelen;
- Planning voorziet in gecontroleerde interactie;
- Uitvoering start met mobilisatiefase.

Planning Selectiefase



1 november 2024	Publiceren/Verzenden Selectieleidraad, start termijn voor aanmelden als Gegadigde
13 november 2024; 12:00 uur	Sluiting aanmelding inlichtingenbijeenkomst via TenderNed
14 november 2024	Inlichtingenbijeenkomst
18 november 2024; 16:00 uur	Sluiting schriftelijke vragenronde: uiterste moment voor het stellen van vragen door Gegadigden over deze Selectieleidraad
26 november 2024	Publicatie Nota van Inlichtingen en verslag Inlichtingen bijeenkomst
9 december 2024; 10:00 uur	Uiterste datum en tijdstip van ontvangst Verzoek tot deelneming als Gegadigde via TenderNed en vervolgens openen Verzoeken tot deelneming door de Aanbestedende dienst
9 december 2024 t/m 17 januari 2025	Beoordelen Verzoeken tot deelneming
20 januari 2025	Verzenden mededeling selectiebeslissing
27 januari 2025	Uiterste datum voor de Geselecteerde Gegadigden om de gevraagde bewijsmiddelen in te dienen
27 januari 2025	Uiterste datum voor het stellen van vragen en/of het maken van een gemotiveerd schriftelijk bezwaar tegen een uitsluiting of afwijzing.

Planning Dialoogfase en verder



28 januari 2025	Verzenden uitnodiging tot deelname Dialoogfase en concept Dialoog- en Inschrijvingsleidraad
10 februari 2025 – 30 april 2025	Dialooggesprekken

Inschrijvingsfase

1 mei 2025	Verzenden uitnodiging tot deelname Inschrijvingsfase
------------	--

- 2 gesprekken per Geselecteerde Gegadigde per Perceel;
- Planning gesprekken zo spoedig mogelijk bekend maken;
- Rekening houdend met vakanties (zoveel mogelijk);
- Concept Dialoog- en Inschrijvingsleidraad vanaf 28 januari beschikbaar.

Procedure algemeen



- Concurrentiegerichte dialoog in 3 Percelen;
- Percelen lopen synchroon;
- Maximaal 4 geselecteerde gegadigden per Perceel;
- Maximaal 2 Raamovereenkomsten per Perceel;
- Geen restricties in aantal Percelen per Inschrijver;
- Selectiefase: Geschiktheid (eisen en criteria);
- Dialoogfase: Verduidelijking en aanscherping;
- Inschrijvingsfase: Gunning max. 2 ROK per Perceel;



Procedure: Selectiefase, geschiktheid



Perceel 3: Specials

- Kerncompetentie 3A: Gegadigde heeft ervaring met het:
■ **Financiële economische draagkracht (alle percelen);**

1. opnemingen
2. ...ment (alle percelen);



Opname Regulier

Gegadigde heeft ervaring met het uitvoeren van repeterende activiteiten over een langere looptijd (≥ 1 jaar).

Gegadigde heeft ervaring met werkzaamheden met betrekking tot het rapporteren van schade aan

- **gebouwen** heeft, specifiek met het uitvoeren van een (opname- of inspectie) project, waarbij schade aan de orde is, met een totale gerealiseerde financiële omvang van $\geq \text{€ } 500.000,-$ excl. btw.

ii. Agro vastgoed;

iii. Kerken;

iv. Graven;

v. Molens;

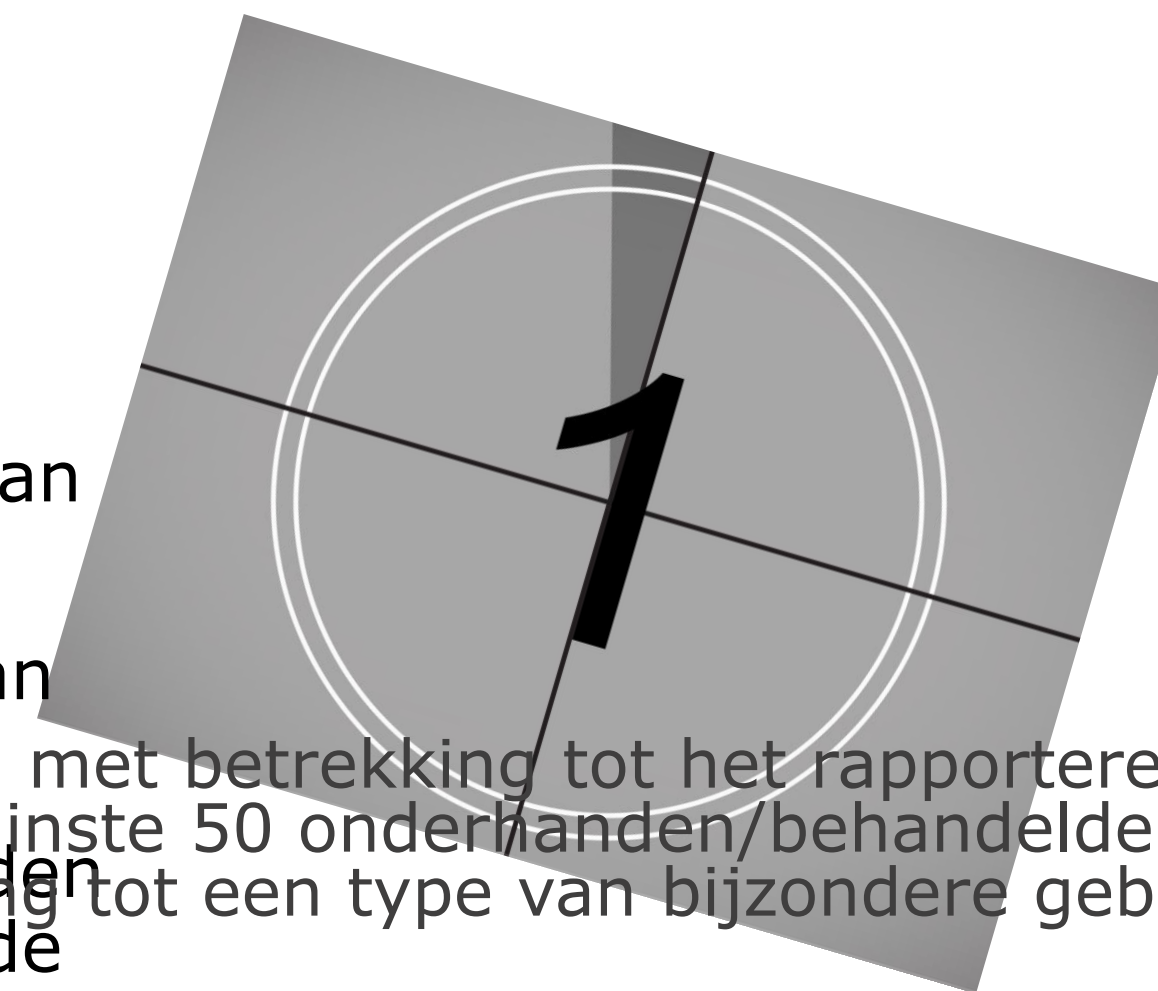
Perceel 2: Schadebeoordeling en hersteladvisering Regulier

- **Kerncompetentie 2A: Gegadigde heeft ervaring met het analyseren en beoordelen van schades aan gebouwen**

vii. Industrie- en retail- vastgoed.

- **Kerncompetentie 2B: Gegadigde heeft ervaring met het calculeren (het uitvoeren van kostenberekeningen) en/of geven van hersteladvies aan gebouwen**

- **Kerncompetentie 2C: Gegadigde heeft ervaring met projectmatige werkzaamheden met betrekking tot het rapporteren van schade aan bijzondere gebouwen waarvan de omvang van de werkzaamheden tenminste 50 onderhanden/behandelde (schade)dossiers binnen een jaar (periode van 12 maanden) bedraagt met betrekking tot een type van bijzondere gebouwen waarvan de omvang van de werkzaamheden tenminste 100 onderhanden/behandelde (schade)dossiers binnen een jaar (periode van 12 maanden) bedraagt.**



Procedure: Selectiefase, geschiktheid



Perceel 1: Schade-opname Regulier

Selectie criterium	Maximale score
1 Omgang met bewoners	30
2 Procesbeheersing en kwaliteitsborging	60
3 Maatschappelijke waarde	10
Totaal	100



Perceel 2: Schadebeoordeling en hersteladvisering Regulier



Selectie criterium	Maximale score
1 Analyse en beoordeling	25
2 Hersteladvies en calculatie incl. rapportage	25
3 Procesbeheersing en kwaliteitsborging	40
4 Maatschappelijke waarde	10
Totaal	100

Perceel 3: Specials

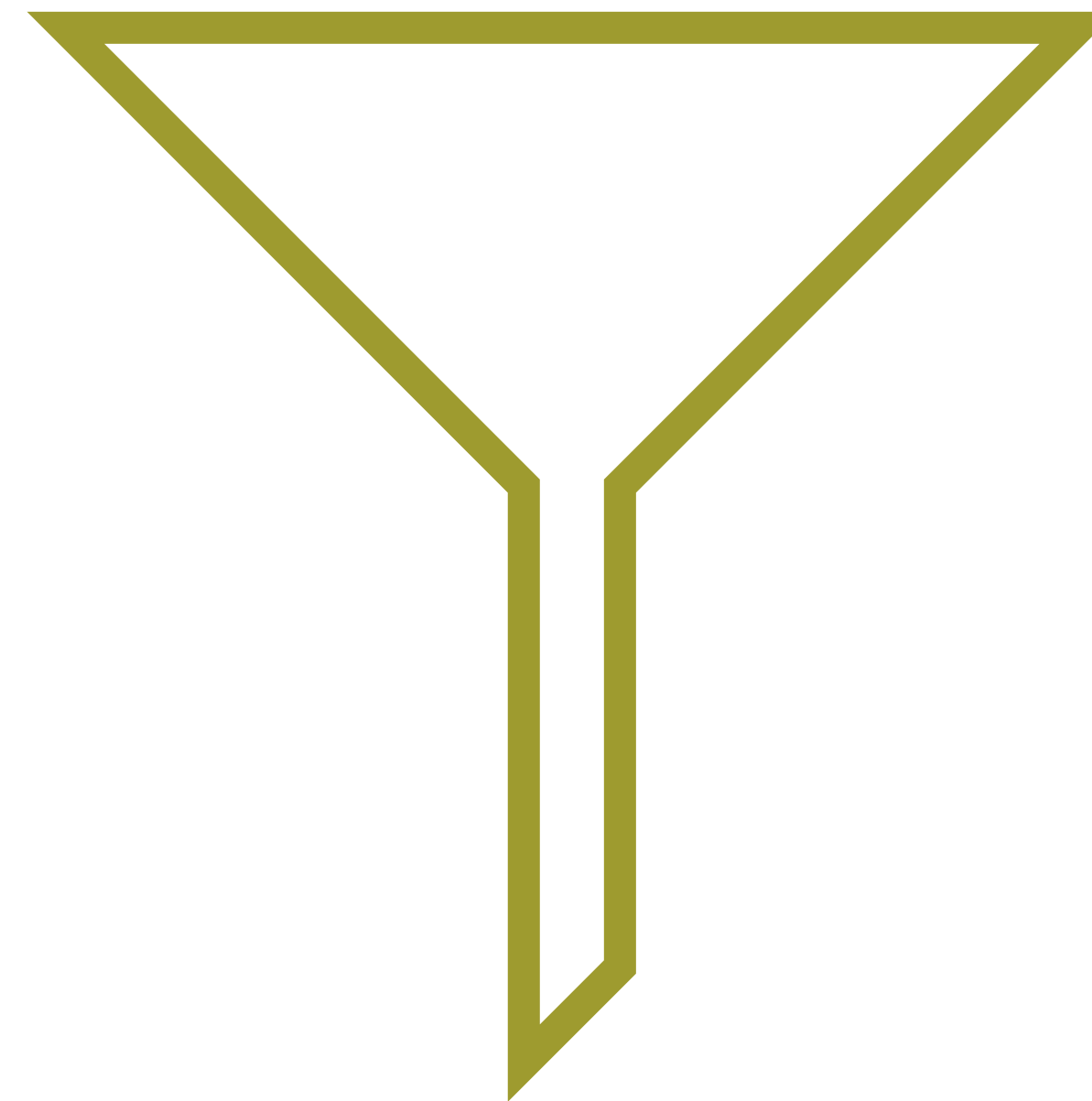
Selectie criterium	Maximale score
1 Omgang met gebruikers bijzondere gebouwen	20
2 Schadebeoordeling en hersteladvisering bijzondere gebouwen	30
3 Procesbeheersing en kwaliteitsborging	40
4 Maatschappelijke waarde	10
Totaal	100



Procedure Selectiefase



- Per Perceel
- Beoordelen volledigheid;
- Beoordelen UEA;
- Beoordelen Geschiktheidseisen;
- Beoordelen Selectiecriteria;
- Selectiebrieven
- Bezwaartermijn
- Definitieve selectie



Procedure Dialoogfase



- Per Perceel; per Geselecteerde Gegadigde
- Doel: Definitieve Dialoog- en Inschrijvingsleidraad

- Gestructureerd en vertrouwelijk;
- 2 gesprekken;
- Onderwerpen per Perceel benoemd; nadere verdeling per overleg volgt;
- Concept Dialoog- en Inschrijvingsleidraad inclusief bijlagen (o.a. Vraagspecificatie) bekend;

- Deelnemers aan partijen laten; zoveel mogelijk spiegelen;
- Agenda vooraf bekend (met uitnodiging).



Procedure Inschrijvingsfase



- Per Perceel; per Inschrijver
- Doel: maximaal 2 raamovereenkomsten per Perceel
- EMVI - BPKV
- Op basis van definitieve Dialoog- en Inschrijvingsleidraad
- 'normale' aanbestedingsprocedure



TenderNed

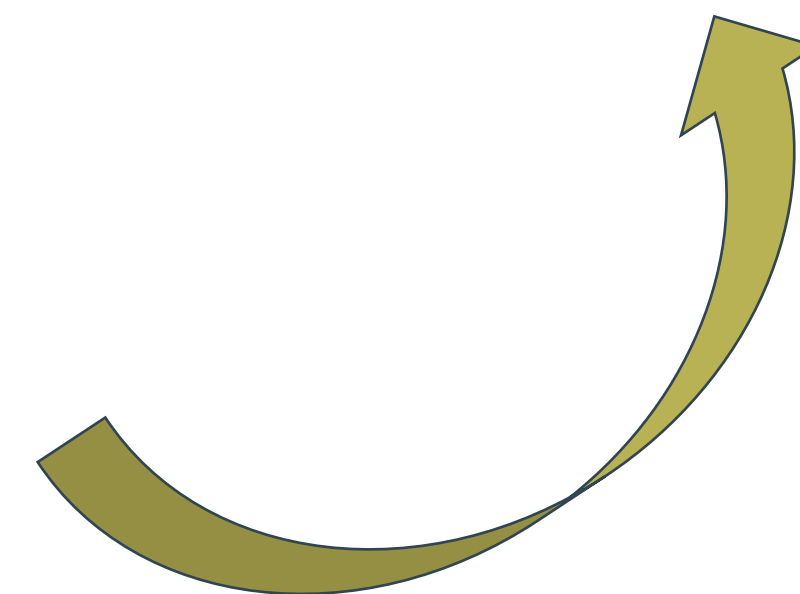


- Maak jezelf bekend met TenderNed;
- TenderNed het platform voor deze aanbesteding (stukken gepubliceerd);
- Regel eHerkenning op juiste niveau;
- Vraag GVA op tijd aan;
- Vraag de gevraagde bewijslast tijdig aan;
- Vul UEA per Perceel in;
- Let op bij samenwerking (juiste UEA);
- Voeg juiste KvK uittreksels bij en/of mandatering;
- Vragen over de werking van TenderNed?

TenderNed

➤ 0800-8363376

➤ servicedesk@tenderned.nl



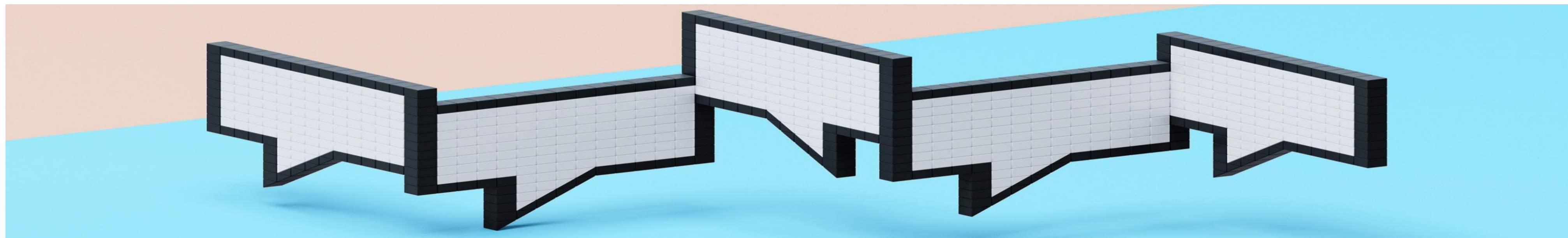
Communicatie



- Communicatie verloopt standaard via TenderNed;
- Vragen stellen kan altijd via berichtenmodule;
- Vragen ten behoeve van procedure en documenten via Bijlage A; Vragenformulier
- Geen vragen mbt aanbesteding stellen aan medewerkers IMG;
- Schriftelijke beantwoording via Nota van Inlichtingen (via TenderNed) is bindend;

In geval van nood (bv storing TenderNed):

- Een vraag stellen kan altijd: IUCEZTeamNoord@rvo.nl





Vragenronde

- Verduidelijkingsvragen
- Inhoudelijke vragen
- Vertrouwelijke vragen
- Nota van Inlichtingen is leidend
- Sluiting vragentermijn: 18 november 16:00 uur



Dank voor uw
aanwezigheid!

