

# Aanbestedingsleidraad

Europese aanbesteding volgens de openbare procedure voor het afsluiten van raamovereenkomsten ingenieursdiensten, ten behoeve van Waterschap Limburg met zaaknummer 2024-Z1021





titel Aanbestedingsleidraad  
onderwerp Europese aanbesteding volgens de openbare procedure voor het afsluiten van raamovereenkomsten ingenieursdiensten voor het HWBP van WL  
zaaknummer 2024-Z1021  
datum 20 juni 2024  
versie Definitief 1.0  
documentnr. WLDOC-1187088822-454811

**Bezoekadressen**

Maria Theresialaan 99  
6043 CX Roermond

**Postadres**

Postbus 2207  
6040 CC Roermond

IBAN NL10NWAB0636750906  
KvK 67682065

088 – 88 90 100  
info@waterschaplimburg.nl  
waterschaplimburg.nl

## Inhoud

<b>1</b>	<b>INLEIDING</b>	<b>5</b>
1.1	Algemeen	5
1.2	Beschrijving van de aanbestedende dienst	5
1.3	Beschrijving en doel van de aanbesteding	5
1.3.1	Doel van de opdracht	5
1.3.2	Achtergrond opdracht	5
1.3.3	Relevante ontwikkelingen	8
1.3.4	Huidige situatie	10
1.3.5	Gewenste situatie	10
1.3.6	Looptijd	12
1.3.7	Verwachte omvang	12
1.3.8	Maximale omvang	12
1.3.9	Percelen	13
1.3.10	Fasering	13
1.4	Contractpartij, contactpersonen en klachtenafhandeling	15
1.4.1	Contractpartij	15
1.4.2	Contactpersoon	15
1.4.3	Klachtenafhandeling	16
1.5	Planning	16
<b>2</b>	<b>INSCHRIJVINGSPROCEDURE</b>	<b>17</b>
2.1	Nota van Inlichtingen	17
2.2	Wijze van aanbieden inschrijving	17
2.2.1	Inschrijven in samenwerking met andere ondernemingen	18
2.3	Voorwaarden	18
2.3.1	Belangenverstrengeling	18
2.3.2	Van toepassing zijnde voorwaarden	19
<b>3</b>	<b>EISEN AAN DE ONDERNEMING</b>	<b>20</b>
3.1	Uitsluiting en geschiktheid	20
3.1.1	Uitsluitingsgronden	20
3.1.2	Geschiktheidseisen	21
<b>4</b>	<b>EISEN EN OVERZICHT BIJLAGEN</b>	<b>26</b>
4.1	Eisen	26
4.2	Maatschappelijk Verantwoord Inkopen	26
4.3	Overige gegevens en bijlagen	27
<b>5</b>	<b>BEOORDELINGS- EN GUNNINGSPROCEDURE</b>	<b>28</b>
5.1	Beoordelingsprocedure	28
5.1.1	Voldoen aan de gestelde eisen	28
5.1.2	Beoordelingsteam	28
5.1.3	Werkwijze beoordelingsteam	28
5.1.4	Gunningmethode	29
5.2	Gunningcriteria	29
5.2.1	Gunningscriterium Kwaliteit – K1 – Plan van Aanpak	29
5.2.2	Gunningscriterium Kwaliteit – K2 – Risicobeheersplan	31
5.2.3	Beoordelingsmatrix gunningscriteria K1 en K2	32
5.2.4	Gunningscriterium Kwaliteit – K3 – CO <sub>2</sub> Prestatieladder	33
5.2.5	Gunningscriterium Prijs	34

5.3	Verificatiegesprek	35
5.4	Gunningsprocedure	35
5.5	Gunning van opdrachten in het kader van de raamovereenkomst	36
<b>6</b>	<b>Bijlagen</b>	<b>37</b>
6.1	Bijlage 3 Programma van Eisen	38

# 1 INLEIDING

## 1.1 Algemeen

Deze aanbestedingsleidraad betreft de Europese aanbesteding voor het afsluiten van raamovereenkomsten ingenieursdiensten, ten behoeve van het HWBP van Waterschap Limburg (HWBP-WL), hierna te noemen de aanbestedende dienst, met zaaknummer 2024-Z1021.

Op deze aanbesteding is de Aanbestedingswet 2012 van toepassing. Tevens is het ARW 2016 (hoofdstuk 2) van toepassing.

De aanbesteding wordt elektronisch uitgevoerd via TenderNed. (Zie [www.tenderned.nl](http://www.tenderned.nl)). Zie voor meer informatie hierover de Handleiding TenderNed die te vinden is op:

<https://www.tenderned.nl/cms/help>.

## 1.2 Beschrijving van de aanbestedende dienst

Waterschap Limburg (WL) werkt in de provincie Limburg aan veilige dijken, droge voeten, schoon water en voldoende water. Dat doen we met ruim 425 medewerkers. Ons beleid wordt vastgesteld door een gekozen bestuur. De bestuursleden behartigen belangen van de inwoners, bedrijven en natuur in ons werkgebied.

Ons werk:

- wij werken aan het water in uw omgeving, zodat u kunt wonen, recreëren en ondernemen;
- wij staan 24 uur per dag, 7 dagen per week paraat om wateroverlast tegen te gaan;
- wij leggen dijken aan en onderhouden ze;
- we richten beken robuust in, leggen regenwaterbuffers en vispassages aan en regelen het waterpeil om te zorgen voor voldoende, schoon en natuurlijk water;
- wij monitoren de waterkwaliteit in onze beken en nemen diverse maatregelen om te zorgen voor natuurlijk schoon water;
- we handhaven de regels rondom water en verlenen vergunningen voor activiteiten die plaatsvinden in, op of langs onze wateren en dijken.

Meer informatie over WL vindt u op de website van het waterschap: [www.waterschaplimburg.nl](http://www.waterschaplimburg.nl).

## 1.3 Beschrijving en doel van de aanbesteding

### 1.3.1 Doel van de opdracht

Deze aanbesteding betreft het leveren van producten en diensten die voor het HWBP-WL benodigd zijn voor het succesvol doorlopen van (voor)verkenningen, planuitwerkingsfases (Projectbesluit Omgevingswet), het voorbereiden en begeleiden van de realisatie tot en met het opleveren en overdragen en de nazorgfase.

### 1.3.2 Achtergrond opdracht

Het Hoogwaterbeschermingsprogramma van Waterschap Limburg (HWBP-WL) heeft als doel om de hoogwaterveiligheid langs de Maas in Limburg duurzaam te verbeteren. Het gaat om circa 185 kilometer aan primaire waterkeringen waarvoor Waterschap Limburg (WL) verantwoordelijk is. Om tevens een impuls te geven aan de ruimtelijke kwaliteiten van de betreffende locaties, worden publieke en private partijen zoveel mogelijk hierbij betrokken. Daarbij staat de balans tussen het snel bieden van waterveiligheid en de maakbaarheid, beheersbaarheid en kwaliteit van de projecten en het totale programma voorop. Op basis van de Bestuursovereenkomst Waterveiligheid Maas (2011) tussen Rijk, Provincie Limburg en WL zijn in beginsel 16 locaties aangemerkt waarvan de

waterkeringen worden verbeterd volgens de normen uit de Waterwet. WL is uitvoerder van deze bestuursovereenkomst. In de tussenliggende periode zijn hier trajecten bij gekomen. De waterveiligheidsopgaven worden opgesplitst in dijkversterkingen, dijkverleggingen en gebiedsontwikkelingen. Bij dijkverleggingen en gebiedsontwikkelingen gaat het om een gecombineerde opgave: een dijkversterking samen met de zogenaamde systeemwerkingsmaatregelen uit het Deltaprogramma. Over de dijkverleggingen en gebiedsontwikkelingen zijn door de Stuurgroep Deltaprogramma Maas afspraken gemaakt in het Regiovoorstel Maas (2016) en heeft besluitvorming plaatsgevonden door de Minister in het kader van het Meerjarenprogramma Infrastructuur, Ruimte en Transport (hierna: MIRT).

Op peildatum februari 2024 bestond het HWBP-WL programma uit (zie figuur 1):

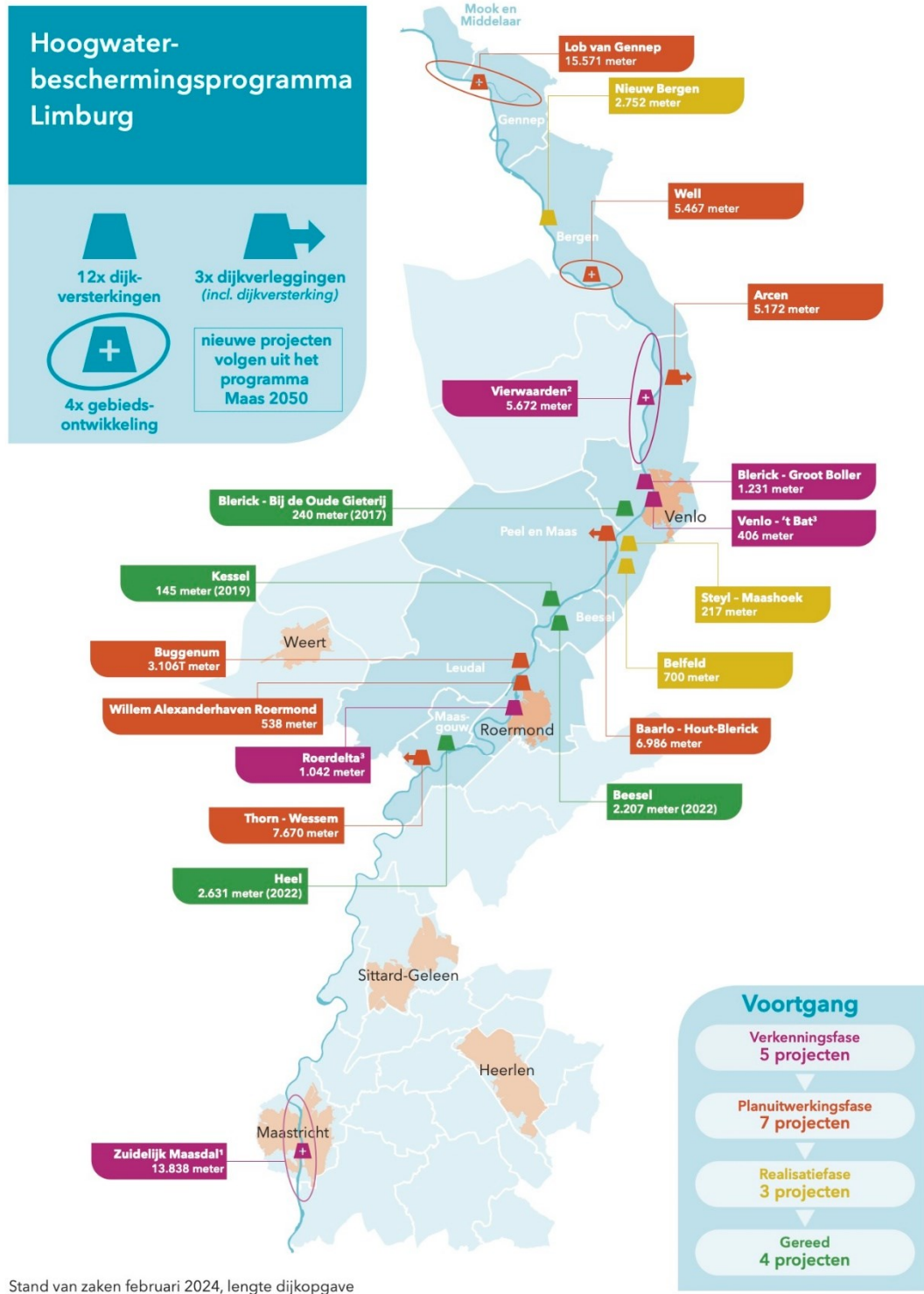
- 12 dijkversterkingen, waarvan inmiddels 4 trajecten zijn afgerond;
- 3 dijkverleggingen (dijkversterking incl. systeemwerkingsmaatregel);
- 4 gebiedsontwikkelingen (incl. systeemwerkingsmaatregel).

Voor de laatste stand zie de volgende link:

<https://www.waterschaplimburg.nl/uwbuurt/kaarten-meetgegevens/dijkversterkingen-dijkverleggingen/>

Daarnaast zijn in bijlage 5 de factsheets te vinden van de lopende HWBP-WL projecten.

Het HWBP-WL heeft bij de uitvoering van het programma ten aanzien van de verkenningen, planuitwerking fases, de voorbereidingen van de realisaties alsmede het begeleiden van de realisatie van projecten behoefte aan capaciteit van de markt.



<sup>1</sup> Integrale gebiedsverkenning waarin de dijkversterkingsopgave van Waterschap Limburg wordt meegenomen. Waterschap Limburg is één van de partners in het project.  
<sup>2</sup> Dijktraject Venlo - Velden is onderdeel van Vierwaarden.  
<sup>3</sup> Samenwerking met gemeente waarbij gemeente de trekker is van de stadsontwikkeling.

Figuur 1 – Overzicht dijkversterkingen en dijkverleggingen in Limburg: HWBP-WL.

### 1.3.3 Relevante ontwikkelingen

Vanuit diverse landelijke en WL-perspectieven zijn er veranderingen en omstandigheden die van invloed kunnen zijn op deze opdracht. Onderstaand worden deze kort toegelicht:

#### Ontwikkeling 1: Vanuit WL gezien

De WL-organisatie is groeiende met een groter palet aan uitdagingen en taken waarvoor de organisatie gesteld moet staan denk hierbij o.a. aan de ontwikkelingen op het gebied van klimaatverandering, klimaatadaptatie, duurzaamheid en biodiversiteit. In het waterbeheerprogramma 2022-2027 zijn de speerpunten beschreven voor deze periode. De Hoogwaterbescherming van de Maasvallei is er daar een van.

Verder bevindt de WL-organisatie zich momenteel in een transitie fase waarbij dochterorganisatie WBL fuseert met de WL-organisatie. De inrichting van de nieuwe organisatie wordt op dit moment verder vormgegeven. Voor deze raamovereenkomst wordt voornamelijk verwacht dat de impact gering is omdat het HWBP-WL doorgaat met haar opgave.

Het kan voorkomen dat andere programma's van het WL/WBL een beroep doen op deze raamovereenkomst. Dit wordt per geval onderbouwd. Het verwachte volume is gering en heeft daarmee geen invloed op de aard en omvang van deze raamovereenkomst.

#### Ontwikkeling 2: Landelijke programma directie HWBP

De Programma Directie HWBP heeft een signaal afgegeven over de landelijke programmering ten aanzien van de aanwas van projecten als gevolg van de afronding van wettelijke beoordelingsronde (LBO-1) en de prijsstijgingen, waardoor op de (middel)lange termijn onvoldoende budget beschikbaar is om de projecten te programmeren. Het voorgelegde ontwerpprogramma bevestigt deze constatering. Door het schuiven van projecten buiten deze programmeerperiode wordt dit voor de komende twee jaar opgelost, maar de urgentie van dit financiële tekort is groot.

Daarnaast spelen er landelijk nog diverse grote onderwerpen die aandacht behoeven denk hierbij aan: stikstofreductie en het inzetten van emissieloos materieel (en daarbij horende energietransitie) gezien vanuit de subsidieregelingen en bijvoorbeeld het ingaan van de nieuwe omgevingswet en de impact daarvan op de vergunningentrajecten.

Op landelijk niveau spelen er ook ontwikkelingen op de meer middellange termijn die mogelijk nog invloed kunnen uitoefenen, maar waarvan de impact op dit moment niet in te schatten is. Hierbij wordt gedacht aan gecombineerde opgaves van water(veiligheid) en gebiedsontwikkeling, meerlaagsveiligheid, etc.

De ontwikkelingen op landelijk niveau zijn bekend voor de deelnemers aan de raamovereenkomst en daarom hoeven er ook geen extra maatregelen te worden genomen in relatie tot deze raamovereenkomst.

#### Ontwikkeling 3: Programma HWBP-WL

Het programma is de afgelopen jaren meegegroeid om invulling te geven aan de projecten die zich van noord tot zuid binnen de provincie Limburg afspelen. Het programma zet zich in op het verder professionaliseren van werkprocessen en een bredere uitrol van kwaliteitsmanagement. In toenemende mate is sprake van projectteams waarin opdrachtgever HWBP-WL, ingenieursbureaus en opdrachtnemers verdergaand samenwerken (ontwikkeling 5).

De mogelijke consequenties voor projecten en de daaruit voortvloeiende inzet zijn onlosmakelijk verbonden met deze raamovereenkomst.

#### Ontwikkeling 4: Integrale projecten en trajectaanpak

De projecten van het HWBP-WL hebben grote impact op hun omgeving en zijn niet los te zien van andere projecten en initiatieven in hun omgeving. De projecten van het HWBP-WL worden daarom steeds meer van het begin af aan integraal en in onderlinge samenhang met de projecten en initiatieven in hun omgeving aangepakt. Projecten van HWBP-WL zijn daardoor niet alleen WL-projecten maar steeds meer projecten die meerdere opdrachtgevers en initiatiefnemers hebben.

Het WL probeert dit al bij de start van een project of serie van projecten vorm te geven, bijvoorbeeld door een trajectaanpak. Dit vraagt een andere manier van inzet van de kennis en kunde van de eigen mensen en daarmee ook van de te betrekken ingenieursdiensten.

Deze werkwijze is onderdeel van de scope van deze raamovereenkomst.

#### Ontwikkeling 5: Integrale teams

Om beter in te kunnen spelen op de integrale aanpak (ontwikkeling 4) en om blijvend efficiënt om te gaan met de steeds beperkter wordende capaciteit/kennis/kunde worden de projecten van het HWBP-WL steeds vaker ingericht als integrale teams. Dat betekent dat de strategische samenwerkingspartners ook meer rollen binnen de projectteams kunnen invullen. Dit wordt bijvoorbeeld ingezet bij vroege marktbenaderingen en op posities waar de kennis en kunde van de ingenieursbureaus en/of aannemers cruciaal is voor de inhoud en voortgang van een project. Deze werkwijze is onderdeel van de scope van deze raamovereenkomst.

#### Ontwikkeling 6: Samenwerkingsvormen

Het HWBP-WL kiest er steeds vaker voor om de nadrukkelijke samenwerking met haar partners in de omgeving aan te gaan. De opgaves zijn complex en vragen daardoor een andere benadering om tot het optimale resultaat voor de maatschappij te komen. Hierbij wordt de samenwerking gezocht en aangegaan met de verschillende opdrachtgevers en initiatiefnemers, en ook in steeds meerdere mate met de markt. Ingenieursbureaus, kennispartners en aannemers worden eerder in het proces betrokken om tot het optimale resultaat te komen. Deze samenwerking vertaalt zich in een marktbenadering die steeds eerder in het project op gang komt en die ook tot een verschuiving leidt van het werken binnen de projectfasen. Dit vertaalt zich in vroege marktbenaderingen met integrale teams (ontwikkeling 4 en 5).

Deze werkwijze is onderdeel van de scope van deze raamovereenkomst.

#### Ontwikkeling 7: Capaciteit, flexibiliteit en beperking van de administratieve last

De opgaves van het HWBP-WL, HWBP landelijk en diverse andere grote (overheid) opdrachtgevers zijn groot en uitdagend en worden de komende jaren niet minder. Dat betekent dat er een stevig beslag ligt en blijft liggen op de beschikbare capaciteit van mensen. Daarbij komt dat - op landelijk niveau - de (leeftijd)uitstroom groter is dan de instroom, waardoor de totale beschikbare capaciteit de komende tijd gaat afnemen.

Het binden en boeien van mensen blijft daarmee een belangrijk aandachtspunt de komende jaren. De kansen liggen hier ook als het gaat om het op de juiste moment en juiste plek krijgen van de meest geschikte mensen. Door de gewenste flexibiliteit te bieden worden mensen op het juiste moment op de juiste plek ingezet hetgeen bijdraagt aan plezier in het werken (binden), het bieden van kansen om te groeien en te ontwikkelen (boeien) en uiteindelijk neemt hierdoor de efficiëntie van de inzet toe. Een belangrijk aspect hierin is de flexibiliteit, snelheid van schakelen en het beperken van de administratieve last die daaruit voortvloeit. Dat werkt remmend en doet afbreuk aan alle inzet om de juiste mensen op de juiste plek te krijgen.

Deze ontwikkeling (7) is tezamen met de hierboven benoemde ontwikkelingen als integrale aanpak (ontwikkeling 4), integrale teams (ontwikkeling 5) en samenwerking (ontwikkeling 6) een niet te verwaarlozen parameter waarmee rekening gehouden moet worden en daarmee is deze werkwijze onderdeel van de scope van deze raamovereenkomst.

#### **1.3.4 Huidige situatie**

De huidige raamovereenkomst ingenieursdiensten voor het HWBP-WL is ingegaan op 2 november 2021, met een looptijd van drie (3) jaar met drie (3) maal een optie tot verlenging van maximaal één (1) jaar. De huidige overeenkomst biedt nog opties tot verlenging, echter is de maximale waarde van deze raamovereenkomst medio 2024 bereikt.

Om deze reden start Waterschap Limburg een inkooptraject voor de ingenieursdienstverlening voor het HWBP-WL.

#### **1.3.5 Gewenste situatie**

De gewenste situatie is het afsluiten van een nieuwe raamovereenkomst voor ingenieursdienstverlening voor het HWBP-WL.

Het HWBP-WL wil daarbij naar een situatie toe waarin aan de volgende hoofddoelen invulling wordt gegeven:

1. Het aangaan van langdurige partnerschappen met als inzet het handhaven van de operationele planning en het behalen van de resultaten van de projecten binnen gestelde randvoorwaarden van het programma HWBP-WL.
2. Het toewijzen van strategische kennispartners aan elk project of cluster van projecten zodat de projecten ondersteund zijn in de benodigde kennis en kunde en de projecten de planning en resultaten kunnen behalen.
3. Het leveren van producten en diensten die voldoen aan de kaders van projecten en programma door de juiste mensen op het juiste moment op de juiste plaats met de juiste specifieke (specialistische) kennis/eigenschappen.
4. Het regulier evalueren van de producten, diensten en samenwerking met het benoemen en implementeren van verbetermaatregelen om te komen tot producten die voldoen aan de kaders van projecten en programma.
5. Het beheersen van de administratieve lasten aan de zijde van de strategische kennispartners en HWBP-WL, zodat de meeste output geleverd wordt tegen beheersbare kosten.
6. Het aangaan van langdurige partnerschappen om duurzaamheids- en innovatiedoelstellingen te bereiken.

Gezien de totale omvang van de benodigde diensten en de daarvoor benodigde kennis, kunde en capaciteit worden vijf (5) partijen tot de raamovereenkomst toegelaten.

Deze partijen moeten ontegenzeggelijk over de benodigde kennis, kunde en capaciteit kunnen beschikken, hierbij wordt specifiek gekeken naar de aard en omvang van de werkzaamheden die het programma HWBP-WL nodig heeft.

Om eveneens invulling te geven aan de gewenste samenwerking met de marktpartijen en de beperking van de transactiekosten en administratieve last, wordt gebruik gemaakt van een mechanisme dat eerder is toepast: de mini competitie voor de evenredige verdeling. Dit mechanisme wordt gecombineerd met de aanbesteding en de toelating tot de raamovereenkomst, zodat bij het ingaan van de raamovereenkomst partijen toebedeeld zijn aan projecten. Hierdoor ontstaat de gewenste situatie van voorspelbaarheid en effectieve en efficiënte samenwerking.

In de raamovereenkomst worden KPI's opgenomen ten aanzien van de gewenste performance, zodat er sturing mogelijk is op de inzet op de projecten.

De evenredige verdeling en KPI's zijn onderdeel van de concretiseringsfase (en daarmee de eerste andere overeenkomst), direct na de voorgenomen gunning worden deze vijf (5) partijen uitgenodigd voor de concretiseringsfase (precontractuele fase) na het doorlopen van deze fase treedt de raamovereenkomst daadwerkelijk in werking.

Hoe de concretiseringsfase er uit gaat zien, wordt verder beschreven in paragraaf 1.3.10 Fasering.

Ter voorbereiding op deze aanbesteding heeft er op 26 februari 2024 een uitgebreide marktconsultatie in de vorm van een kennismarkt plaatsgevonden. Deze middag is bijgewoond door 46 verschillende organisaties en er waren 95 aanwezigen vanuit ingenieursbureaus en aannemers. Daarnaast waren collega's van HWBP-WL met een grote vertegenwoordiging aanwezig. Het verslag van deze middag is als bijlage 7 bij de aanbestedingsleidraad toegevoegd.

### Scope van de raamovereenkomst

De scope van het inkooptraject is als volgt: het inkopen van ingenieursdiensten voor de HWBP-WL projecten voor het uitvoeren van (voor) verkenning-, planuitwerking- en realisatiefase. In het onderstaande overzicht zijn de huidige en toekomstige projecten van het HWBP-WL opgenomen en de fase waarin ze zich momenteel bevinden. Tevens is een vooruitblik opgenomen van de globale planning van de projecten en de fasen die ze de komende jaren gaan doorlopen (zie figuur 2).

Projecten Huidig programma	Huidige fase	Fase	Fase	Fase	Fase	Fase	Fase
	2024	2025	2026	2027	2028	2029	2030
1 LVG	P	P	P	R	R	R	R
2 Nieuw Bergen	R	R	R	O	-	-	-
3 Well	P	P	R	R	R	R	R
4 Arcen	P	R	R	R	O	-	-
5 Vierwaarden	V	V	P	P	P	R	R
6 Blerick Groot Boller	V	V	V	P	P	P	R
7 Venlo 't Bat	V	V	P	P	R	R	O
8 Baarlo Hout Blerick	P	P	P	P	R	R	R
9 Steyl	R	O	O	-	-	-	-
10 Belfeld	R	R	R	O	O	-	-
11 Buggenum	P	P	P	R	R	O	-
12 Roermond Willem Alexanderhaven	P	P	P	R	R	O	-
13 Roerdelta	V	P	P	R	R	R	O
14 Thorn Wessem	P	P	P	R	R	R	O
15 Zuidelijk Maasdal	V	V	V	V	P	P	P
16 Programma	-	-	-	-	-	-	-
<b>Nieuwe en aankomende projecten</b>							
16 Traject Venlo	-	V	V	V	P	P	P
17 Traject Roermond	-	V	V	V	P	P	P
18 Overige	-	-	-	-	-	-	-

Legenda	
V	= Verkenning
P	= Planfase
R	= Realisatie
O	= Opleveren, Overdragen en Onderhoud



Figuur 2 – Globale planning en fasering projecten.

Op basis van bovenstaande figuur bestaat de scope van deze raamovereenkomst op hoofdlijnen uit de volgende producten en activiteiten:

- Alle producten en diensten die benodigd zijn voor het succesvol doorlopen van:
  - Voorverkenning;
  - Verkenningen (tot aan een VKA);
  - Planfase (tot aan een Projectbesluit Omgevingswet), incl. voorbereiding realisatie;
  - Begeleiden van de realisatie;
  - Opleveren, overdragen (incl. een eventuele nazorgfase en/of onderhoud).
- Het binnen de projecten samenwerken in teams van verschillende achtergrond en daarbij het zelfstandig of in onderlinge afstemming/coördinatie en samenwerking leveren van de benodigde producten en diensten;

- Het (zelf) uitvoeren van (conditionerende) onderzoeken die in de benoemde fases benodigd zijn en/of het coördineren van de benodigde onderzoeken en activiteiten in samenwerking met het projectteam;
- Het (door)leveren van capaciteit, expertise en/of producten van door de opdrachtgever aangedragen derden;
- Het leveren van capaciteit en/of (mede) opvangen van pieken t.b.v. het invullen van specifieke functies/rollen binnen de projecten.

Indien besloten wordt de huidige raamovereenkomsten voor kostenmanagement, system engineering, integrale veiligheid en auditen niet te verlengen of opnieuw aan te besteden, wordt de scope integraal onderdeel van deze raamovereenkomst.

De producten en ingenieursdiensten die gevraagd worden zijn voornamelijk gerelateerd aan het type projecten van het HWBP-WL en dat zijn 'waterkeringen' en passen in het domein waterveiligheid en gebiedsontwikkeling. In voorkomende gevallen kunnen werkzaamheden gevraagd worden voor andere programma's van het WL welke vallen onder het type 'watersystemen' en/of 'waterbeheer'.

### **Buiten scope van de raamovereenkomst**

De volgende onderdelen zijn geen onderdeel van de scope, omdat dit niet behoort tot de reguliere ingenieurs- en adviesdiensten en/of omdat hier sprake is van primaire taken van het WL. Deze worden middels andere inkoopmogelijkheden binnen het WL en het HWBP-WL ingevuld. Op hoofdlijnen zijn dit:

- Inhuur van medewerkers voor WL (loopt via IGOM);
- Het structureel leveren van capaciteit voor het programmateam (loopt via IGOM);
- Juridische expertise (via AKD/Dirkzwager);
- Grondverwerving;
- Inkoop(ondersteuning) en aanbesteden;
- HWBP-WL bedrijfsvoering zoals financiën, planning & control, facturering, etc.

Hierbij wordt aangetekend dat - indien er toch om hele specifieke te benoemen en te motiveren redenen – op de onderdelen die geen deel zijn van de scope, behoefte is aan een inkoop via de raamovereenkomst, deze onderdelen worden voorgelegd aan de budgethouder omkleed met passende afspraken o.a. ten aanzien van scheiding van belangen.

### **1.3.6 Looptijd**

HWBP-WL wil met vijf (5) partijen een raamovereenkomst sluiten. De beoogde ingangsdatum van de raamovereenkomsten is 1 november 2024 met een initiële looptijd van drie (3) jaar, waarna de raamovereenkomsten driemaal voor een periode van één (1) jaar kunnen worden verlengd.

De raamovereenkomst zal voor een totale looptijd van maximaal zes jaar worden afgesloten. HWBP-WL acht deze looptijd realistisch gezien de inspanningen van zowel HWBP-WL als de markt, alsmede het financiële belang maar ook de (kwalitatieve) impact van de raamovereenkomsten in de organisatie.

### **1.3.7 Verwachte omvang**

De waarde van de opdracht voor de looptijd van zes (6) jaar, is geraamd tussen de €65,0 mln. en €100,0 mln. exclusief btw. Aan deze schatting kan door inschrijvers geen rechten worden ontleend.

### **1.3.8 Maximale omvang**

Teneinde generlei discussies te krijgen over het al dan niet verplicht initiëren van nieuwe aanbestedingen, kan er maximaal € 100,0 mln. exclusief btw door opdrachtgever worden afgenomen (hoofdupdracht plus maximaal aantal verlengingen).

Let op: dit is een theoretisch maximum.

### 1.3.9 Percelen

De aanbesteding is niet opgedeeld in percelen.

### 1.3.10 Fasering

Voordat de raamovereenkomsten worden afgesloten, worden er een aantal fasen doorlopen. HWBP-WL wil hiermee het onderscheidend vermogen van inschrijvers aanspreken en de samenwerking verder vormgeven. Zie figuur 3 hieronder:



*Figuur 3 – Fasering afsluiten raamovereenkomst*

#### Fase 1: Beoordeling

De eerste fase is het proces van inschrijven en beoordelen. Deze fase is het eigenlijke aanbestedingsproces. De vijf (5) inschrijvers die hier als beste worden beoordeeld zullen worden uitgenodigd voor de 2<sup>e</sup> fase, de afstemming/concretiseringsfase (precontractuele fase).

#### Fase 2: Concretisering

Het doel van de concretiseringsfase is om de samenwerking vorm te geven. Deze periode is bedoeld om geheel voorbereid de laatste fase (3) te kunnen starten.

Aanpassing van de inschrijving is in de concretiseringsfase niet toegestaan. Indien blijkt dat de inschrijving van de beoogde opdrachtnemer niet voorziet in de invulling van de gewenste situatie van HWBP-WL, kan de inschrijving alsnog als ongeldig terzijde worden gelegd zonder verdere verplichtingen van HWBP-WL. In geval van het ongeldig verklaren, of wanneer er geen definitieve overeenstemming tussen partijen wordt bereikt, ontvangen de inschrijvers een nieuwe mededeling van de gunningsbeslissing, waarna met een volgende inschrijver in rangorde een afstemmingsoverleg wordt gestart op dezelfde wijze.

Na voorlopige gunning zal HWBP-WL met de inschrijvers afspraken maken over de invulling van de concretiseringsfase. Inschrijver dient in ieder geval rekening te houden met overlegmomenten gedurende twee dagen, zie planning in paragraaf 1.5. Met de voorlopige gunning wordt de definitieve planning van de concretiseringsfase kenbaar gemaakt. **Definitieve gunning, en start van de uitvoering (fase 3) vindt dus pas plaats na positief verloop van de afstemming/concretiseringsfase.**

De eerste nadere overeenkomst (NOK) wordt direct na de voorgenomen gunning overeengekomen als resultaat van de concretiseringsfase. Tijdens de totstandkoming van deze eerste NOK vindt nadere afstemming plaats met de geselecteerde raamcontractanten met als doel om tot een verdeling van projecten te komen tussen de verschillende gegadigden en een invulling te geven aan de KPI's. De gegadigden dienen zich aan deze werkwijze en eerste NOK te conformeren.

De uitkomst van de concretiseringsfase is 2-ledig:

- a. alle projecten zijn toegewezen aan één van de raamcontractanten. Waarbij een evenwichtige verdeling voorop staat, en
- b. alle raamcontractanten hebben de hen in stap a. toegewezen projecten voorzien van KPI's met een waarde. Deze KPI's en de waarde zijn gebaseerd op het door de raamcontractanten ingediende Plan van aanpak (Gunningscriterium K1) en zijn niet vrijblijvend. Deze KPI's en de waarde dienen als startpunt voor het instrumentarium voor de daarna op te dragen NOK's.

Per project (of cluster van projecten) gaat één van de raamcontractanten als primaire partner aan de slag met de werkzaamheden. De insteek is dat de primaire partner het eerste aanspreekpunt is voor het projectteam en van daaruit ook de integrale, mede-organiserende en coördinerende partner. De primaire partner is daarmee een integraal onderdeel van het projectteam.

Aan ieder project (of cluster van projecten) wordt ook een secundaire partner toegevoegd welke kennis en kunde levert, niet vanuit de integrale rol, maar meer vanuit een capaciteit en kennis/kunde leverende rol op de achtergrond vervult.

Bij de verdeling van de werkzaamheden heeft de primaire partner ca.  $\frac{2}{3}$  tot  $\frac{3}{4}$  van de werkzaamheden onder zich en de secundaire partner ca.  $\frac{1}{3}$  tot  $\frac{1}{4}$  van de werkzaamheden. De verhouding is indicatief, niet vaststaand, project specifiek en niet vooraf te bepalen.

Door deze verdeling worden een aantal hoofddoelen bereikt:

1. De primaire en secundaire partner stemmen onderling en met het project (of cluster) af over wie wat doet en welke kennis/kunde levert, in de geschetste verhouding. Hierdoor zijn beide betrokken bij het project. Door deze betrokkenheid is er sprake van:
  - a. Meer beschikbare capaciteit, kennis en kunde: de partijen kunnen onderling afstemmen over de juiste mens op de juiste plek op het juiste moment.
  - b. Redundancy: indien de primaire partner – om wat voor reden dan ook - niet kan leveren kan de secundaire partner delen overnemen zonder dat er sprake is van inwerken en onnodig tijdverlies, en ook omgekeerd indien de secundaire partner niet kan leveren. De leveringszekerheid, efficiëntie en effectieve inzet voor de projecten/cluster neemt hierdoor toe en de administratieve last neemt af.
2. Indien uit de meting van de KPI's blijkt dat de primaire partner bij herhaling niet voldoende functioneert, en daar al herhaaldelijk op is aangesproken, dan kan besloten worden om de rollen om te draaien. De secundaire partij wordt primair en de primaire partij secundair. Door de reeds aanwezige betrokkenheid van de secundaire partij kan dit zonder dat dit voor een project/cluster al te grote negatieve consequenties heeft.
3. Indien de primaire partij bij herhaling niet marktconform acteert kan deze wissel ook ingezet worden.
4. Indien de secundaire partij ook niet voldoende en/of niet marktconform acteert, wordt het project/cluster neergelegd bij de overige drie partijen en kunnen die drie onderling afspraken maken over de gewenste aanpak.

Dit alles vanuit het idee dat hier voldoende prikkel van uit gaat om:

- De beoogde integrale partner van een project/cluster te zijn;
- De beste benodigde capaciteit, kennis en kunde in te zetten;
- De beoogde kwaliteit te blijven leveren tegen acceptabele kosten;
- Een redundant oplossing (leveringszekerheid) te kunnen bieden voor het project/cluster;
- En in ultimo ook afscheid te kunnen nemen.

Mocht de concretiseringsfase niet succesvol worden doorlopen dan wordt er overgegaan op de minicompetitievorm zoals we deze nu reeds ook al kennen binnen de huidige overeenkomst en hieronder beschreven.

Wanneer er opdrachten zijn die buiten de werking van de eerste NOK vallen geldt het volgende:  
Opdrachten tot €225.000,- (excl. btw) mogen op objectieve gronden 1 op 1 wordt gegund.

Deze objectieve gronden kunnen o.a. bestaan uit de volgende redenen:

- Kleine enkelvoudige niet integrale opdrachten;
- De voor de nadere opdracht benodigde expertise is niet bij iedere raamcontractant aanwezig;
- Innovatie gerichte nadere opdrachten.

Opdrachten die 1 op 1 worden opgedragen, worden zoveel als mogelijk evenredig verdeeld. Dit hangt samen met de prestatie van de raamcontractanten (conform de meting van de KPI's) en wordt nader uitgewerkt in het contractmanagementproces. HWBP-WL houdt administratief bij hoe de verdeling van opdrachten onder de raamcontractanten plaatsvindt en dit wordt gedeeld met alle raamcontractanten.

U dient rekening te houden met het (in samenspraak met HWBP-WL) opstellen en opleveren van (contract)stukken tussen deze overleggen door.

### Fase 3: Inwerkingtreding ROK

In deze fase wordt overgegaan tot het definitief gunnen van de raamovereenkomst en invulling hiervan middels nadere opdrachten.

## **1.4 Contractpartij, contactpersonen en klachtenafhandeling**

### **1.4.1 Contractpartij**

De aanbestedende dienst is opdrachtgever en verantwoordelijk voor de inhoudelijke aspecten in deze Europese aanbesteding. Voor deze aanbesteding is een projectteam geformeerd, bestaande uit vertegenwoordigers van de aanbestedende dienst.

### **1.4.2 Contactpersoon**

<i>Contactpersoon</i>	Wil Daemen	<i>Functie</i>	Senior Adviseur inkoop
<i>Telefoonnummer</i>	+31 88 88 90 100		
<i>Plaatsvervanger</i>	Eef Lommen	<i>Functie</i>	Adviseur inkoop
<i>Telefoonnummer</i>	+31 88 88 90 100		

<b>TenderNed</b>	<b>Voor technische vragen over het aanbestedingsplatform*</b>		
<i>Contactpersoon</i>	ServiceDesk van TenderNed		
<i>Telefoonnummer</i>	0800 8363 376	<i>Mailadres</i>	<a href="mailto:ServiceDesk@TenderNed.nl">ServiceDesk@TenderNed.nl</a>

\* *Bijvoorbeeld bij een storing aan het platform*

De aanbestedende dienst wenst het contact, met u als inschrijver te laten verlopen via één contactpersoon en één plaatsvervanger van deze contactpersoon van uw organisatie. De gegevens van de (eerste)contactpersoon dienen te zijn vermeld op het Uniform Europees Aanbestedingsdocument.

Uitgangspunt is dat communicatie via TenderNed verloopt tenzij de aanbestedende dienst een inschrijver expliciet uitnodigt om op andere wijze contact te hebben. Het staat ondernemers niet vrij om met andere personen dan de contactpersonen of via een andere weg dan TenderNed met de aanbestedende dienst te corresponderen over deze aanbesteding, de aanbestedende dienst kan overgaan tot uitsluiting mocht dit wel geconstateerd worden.

### 1.4.3 Klachtenafhandeling

De aanbestedende dienst heeft ervoor gekozen voor eventuele klachten met betrekking tot deze aanbesteding een klachtenmeldpunt in te stellen. Hierbij zal de procedure worden gevolgd als aangegeven in de definitieve versie “Klachtenafhandeling bij aanbesteden”. Voor de inhoud van deze regeling zie: <https://www.rijksoverheid.nl/onderwerpen/zakendoen-met-het-rijk/documenten/regelingen/2013/03/07/klachtafhandeling-bij-aanbesteden>

Uw eventuele klachten kunt u via onze website indienen:

<https://www.waterschaplimburg.nl/productencatalogus/product/indienen-klacht/>.

*Deze klachtenregeling is niet bedoeld voor het verkrijgen van eventueel benodigde verduidelijkingen met betrekking tot het gestelde in deze aanbestedingstukken. Hiervoor kunt u gebruik maken van de mogelijkheid tot het stellen van vragen als beschreven in hoofdstuk 2 paragraaf 1 van deze aanbestedingsleidraad.*

### 1.5 Planning

Hieronder is de planning van de aanbesteding opgenomen. De *cursief* weergegeven data zijn definitief en derhalve fatale data behoudens een andersluidend schriftelijk bericht van de aanbestedende dienst. De andere data zijn indicatief en niet bindend.

20 juni 2024	Publicatie aanbesteding Aanbestedingsleidraad inclusief bijlagen wordt beschikbaar gesteld op het aanbestedingsplatform
<i>10 juli 2024 13:00 uur</i>	<i>Sluiting termijn voor het indienen van vragen ronde 1</i>
17 juli 2024	Nota van Inlichtingen 1
<i>29 juli 2024 13:00 uur</i>	<i>Sluiting termijn voor het indienen van vragen ronde 2</i>
1 augustus 2024	Nota van Inlichtingen 2
<i>28 augustus 2024 13:00 uur</i>	<i>Sluiting inschrijvingstermijn</i>
28 augustus 2024 t/m 12 september 2024	Evaluatie inschrijvingen
12 september 2024	Verwachte datum van bekend maken van de mededeling van de voorlopige gunningsbeslissing
	Gelegenheid tot het stellen van vragen en het aanhangig maken van een kort geding zo spoedig mogelijk na de mededeling van de gunningsbeslissing, maar <b>uiterlijk 20 kalenderdagen</b> na de datum van de mededeling van de gunningsbeslissing.
1 & 2 oktober 2024	Concretiseringsfase, nadere planning van deze dagen volgt bij het publiceren van de voorlopige gunningsbeslissing.
1 november 2024	Beoogde ingangsdatum raamovereenkomst

## 2 INSCHRIJVINGSPROCEDURE

In dit hoofdstuk is de inschrijvingsprocedure beschreven. Inschrijvingen dienen, conform de aanwijzingen in dit hoofdstuk, gedaan te worden.

### 2.1 Nota van Inlichtingen

Inhoudelijke vragen omtrent de aanbesteding kunnen uitsluitend via de vragenmodule op TenderNed worden gesteld.

Alle partijen krijgen gelijktijdig een overzicht van alle vragen met de antwoorden, een zogenoemde nota van inlichtingen. Wij verzoeken u om in de vraagstelling geen gebruik te maken van bedrijfsnamen, productnamen en andere aan uw bedrijf gerelateerde namen of kenmerken.

### 2.2 Wijze van aanbieden inschrijving

Inschrijvingen dienen met volledige inachtneming van onderstaande voorschriften te zijn opgemaakt en te worden ingediend.

In het stappenplan van TenderNed is opgenomen, dat “De inschrijving/aanmelding is voltooid wanneer de SMS-transactiecode is ingevoerd en verstuurd. De persoon die deze handeling verricht, moet minimaal de rol van procesleider hebben”. Wij maken u erop attent dat de inschrijving pas definitief is wanneer TenderNed de SMS transactiecode heeft ontvangen en verwerkt. Inschrijver dient dan ook rekening te houden met de tijd voor de verzending en de verwerkingstijd bij TenderNed.

U vindt de modellen die ingevuld moeten worden separaat op het aanbestedingsplatform. Alleen digitale inschrijvingen via het aanbestedingsplatform worden door de aanbestedende dienst in behandeling genomen.

De inschrijvingstermijn sluit op de datum en het tijdstip als aangegeven in de paragraaf Planning bij “*Sluiting inschrijvingstermijn*”. Inschrijvingen die worden ingediend nadat de inschrijvingstermijn is gesloten, worden niet in behandeling genomen.

Bij uw inschrijving dienen de volgende bijlagen toegevoegd te worden:

Het niet bijvoegen van de genoemde bijlagen kan ertoe leiden dat uw inschrijving niet voor gunning in aanmerking komt.

Bijlage nr.	Onderwerp
Bijlage 1	Referenties
Bijlage 2	Prijzenblad
N.v.t.	Beantwoording van de kwalitatieve criteria (zie hoofdstuk 5)
Bijlage 6	Verklaring ambitieniveau CO2 prestatieladder

**Bij uw inschrijving dient u ook het Uniform Europees Aanbestedingsdocument (ingevuld en rechtsgeldig ondertekend) bij te voegen. Deze kunt u downloaden in TenderNed bij de aanbestedingsdocumenten met het kenmerk ‘uea\_465481\_20240430160154.pdf.**

### 2.2.1 Inschrijven in samenwerking met andere ondernemingen

U kunt inschrijven als zelfstandig ondernemer. Om als ondernemer te kunnen voldoen aan de in dit document gestelde eisen, kunt u echter ook een inschrijving indienen in samenwerking met andere ondernemers. Inschrijven in samenwerking met andere ondernemers kan op drie manieren:

- (i) als een samenwerkingsverband van twee of meer ondernemers (combinatie);
- (ii) als een hoofdaannemer/ onderaannemer(s) constructie;
- (iii) als een samenwerkingsverband met één of meer onderaannemers.

## 2.3 Voorwaarden

Inschrijver wordt geacht door Inschrijving onvoorwaardelijk en dus zonder voorbehoud akkoord te gaan met alle voorwaarden van deze aanbesteding.

De aanbestedingsleidraad, inclusief bijlagen, is met zorg samengesteld. Mocht u desondanks onvolkomenheden, procedurefouten of tegenstrijdigheden tegenkomen, dan dient u deze zo spoedig mogelijk, doch uiterlijk op de datum en het tijdstip als aangegeven in de paragraaf Planning bij *“Sluiting termijn voor het indienen van vragen met betrekking tot de aanbestedingsleidraad”* schriftelijk te melden met opgave van de eventuele consequenties en/of correctievoorstellen.

Het risico van het ontbreken van informatie of antwoorden, bijvoorbeeld door onjuiste of onvolledige overname van overzichten, gegevens en verklaringen, berust bij u en kan leiden tot negatieve gevolgen voor de waardering van de gestelde criteria of uitsluiting.

Indien door één inschrijver meerdere inschrijvingen worden ingediend, wordt geen van deze inschrijvingen in behandeling genomen.

Van een samenhangende groep ondernemingen mogen slechts meerdere ondernemingen inschrijven op de aanbesteding (zelfstandig, in samenwerkingsverband of als onderaannemer), indien zij, op verzoek van de aanbestedende dienst, kunnen aantonen dat zij ieder de inschrijving onafhankelijk van de andere inschrijvers van dezelfde groep hebben opgesteld, en de vertrouwelijkheid hierbij in acht hebben genomen. Als één van de betreffende inschrijvers dit niet kan aantonen, leidt dit tot uitsluiting van alle tot de betreffende groep behorende inschrijvingen. Onder een “samenhangende groep ondernemingen” wordt verstaan: een concernrelatie (bijvoorbeeld moeder - dochter of zusterondernemingen) zoals bedoeld in artikel 2: 24a van het Burgerlijk Wetboek (BW), alsmede een groep ondernemingen die feitelijk een economische eenheid vormt, zoals bedoeld in artikel 2:24b BW, alsook een groep ondernemingen die via onderlinge deelneming met elkaar in verbinding staan zoals bedoeld in artikel 2:24c BW en ten slotte ook ondernemingen waar de beslissende zeggenschap bij dezelfde persoon (of personen) ligt.

### 2.3.1 Belangenverstrengeling

Aanbestedende dienst kan een inschrijver van (verdere) deelname aan de aanbesteding uitsluiten, als deze aan de zijde van aanbestedende dienst betrokken is, of is geweest, bij de voorbereiding van de aanbesteding, dan wel als die inschrijver zich in verband met de aanbesteding bedient van ondernemingen, adviseurs, medewerkers en andere (rechts)personen die aldus betrokken zijn of zijn geweest. Datzelfde geldt als (rechts)personen uit de groep van inschrijvers een dergelijke betrokkenheid hebben of hadden.

Aanbestedende dienst zal aan de hand van de nota Scheiding van belang, Beleid tegen belangenverstrengeling bij de aanbesteding (Rijkswaterstaat, 14 september 2007<sup>1</sup>), nagaan of er sprake kan zijn van belangenverstrengeling en vervolgens de daartoe geëigende stappen

---

<sup>1</sup> <https://open.rws.nl/open-overheid/onderzoeksrapporten/@148153/scheiding-belang-beleid/>

ondernemen. Indien een inschrijver vermoedt dat er sprake is van belangenverstremgeling dient de inschrijver aanbestedende dienst hierover te informeren.

Aanbestedende dienst zal een inschrijver niet uitsluiten als die inschrijver aantoont dat onder de omstandigheden van het concrete geval de mededinging door bedoelde betrokkenheid niet vervalst kan zijn.

### **2.3.2 Van toepassing zijnde voorwaarden**

De Algemene Waterschapsvoorwaarden voor diensten AWVODI 2018 worden op deze opdracht van toepassing verklaard. Via de link <https://www.waterschaplimburg.nl/overons/inkoopvoorwaarden/> kunt u deze voorwaarden downloaden. Uw algemene verkoop/leveringsvoorwaarden worden hierbij uitdrukkelijk van de hand gewezen.

Indien een partij toch voorwaarden en/of voorbehouden aan zijn inschrijving verbindt, zal aanbestedende dienst de betreffende partij uitsluiten van (verdere) deelname aan het inkooptraject.

De algemene (verkoop-)voorwaarden, branchevoorwaarden of andere voorwaarden van partijen worden uitdrukkelijk uitgesloten.

De inschrijving heeft het karakter van een onherroepelijk aanbod met een geldigheidstermijn van 50 kalenderdagen, te rekenen vanaf de sluitingsdatum voor indiening inschrijvingen.

Indien er tegen de gunningsbeslissing bezwaar wordt gemaakt middels een kort geding wordt de geldigheidstermijn verlengd. De geldigheidstermijn is in dat geval acht (8) dagen na de dag dat vonnis in deze zaak is gewezen.

Uw inschrijving dient gesteld te zijn in de Nederlandse taal. Correspondentie, contacten en contractering zullen eveneens in de Nederlandse taal geschieden.

## 3 EISEN AAN DE ONDERNEMING

In dit hoofdstuk is beschreven welke gegevens inschrijver bij zijn inschrijving moet verstrekken en aan welke criteria uw onderneming, al dan niet in samenwerking met anderen, moet voldoen om in aanmerking te komen voor gunning.

### 3.1 Uitsluiting en geschiktheid

Inschrijver dient stellig, zonder voorbehoud en onvoorwaardelijk het Uniform Europees Aanbestedingsdocument volledig en juist in te vullen en rechtsgeldig te ondertekenen (zie bijlage 1a.). Het niet (rechtsgeldig) ondertekend indienen van het Uniform Europees Aanbestedingsdocument of het aanbrengen van wijzigingen in het Uniform Europees Aanbestedingsdocument kan leiden tot uitsluiting.

Inschrijver wordt geschikt geacht indien geen van de in het Uniform Europees Aanbestedingsdocument genoemde uitsluitingsgronden van toepassing zijn én inschrijver tevens voldoet aan alle geschiktheidseisen.

Als inschrijver een deel van de opdracht in onder aanneming wil geven en deze onder aanneming bij de inschrijving al bekend is, dient inschrijver dit te beschrijven en bij zijn inschrijving een Uniform Europees Aanbestedingsdocument van de betreffende onderaannemer te voegen, waarin wordt gesteld dat geen van de in het Uniform Europees Aanbestedingsdocument genoemde uitsluitingsgronden van toepassing is op de betreffende onderaannemer. Dit Uniform Europees Aanbestedingsdocument dient rechtsgeldig te worden ondertekend door de betreffende onderaannemer.

**Indien een inschrijving wordt ingediend door een samenwerkingsverband dient het Uniform Europees Aanbestedingsdocument door iedere deelnemer van het samenwerkingsverband afzonderlijk ingediend te worden, onder vermelding van de organisatie waarvan deze afkomstig is.**

#### 3.1.1 Uitsluitingsgronden

Bewijsmiddelen ten aanzien van de uitsluitingsgronden, als bedoeld in de Aanbestedingswet 2012 artikelen 2.86, 2.89 en 2.91 tot en met 2.98, dienen na verzending van het verzoek hiertoe binnen tien (10) kalenderdagen te worden ingediend. Zo nodig kan nog worden gevraagd de overgelegde verklaringen en bescheiden nader toe te lichten en aan te vullen.

Bij inschrijving volstaat inschrijver met het indienen van het UEA. Aanbestedende dienst kan verzoeken om de hiernavolgende bewijsstukken door de winnende inschrijver ('economisch meest voordelige inschrijving') **binnen tien (10) kalenderdagen** na verzending van het gunningvoornemen te laten aanleveren:

Uitsluitingsgronden	Bewijsstuk*	Geldigheidstermijn**	Indienen bewijsstuk
Deel III UEA, A en C-Gronden	Een Gedragsverklaring Aanbesteden als bedoeld in artikel 2.89 lid 2 Aanbestedingswet.  Ingeval van samenwerkingsverband van elk lid van het samenwerkingsverband.	Op de uiterste termijn voor inschrijving niet ouder dan 2 jaar.	Na verzoek van aanbestedende dienst

Deel III UEA, A en C-Gronden	Een uittreksel uit het handelsregister als bedoeld in artikel 2.89 lid 1 Aanbestedingswet.  Ingeval van samenwerkingsverband van elk lid van het samenwerkingsverband.	Op de uiterste termijn voor inschrijving niet ouder dan 6 maanden.	Na verzoek van aanbestedende dienst
Deel III UEA, B-Gronden	Een verklaring van de belastingdienst als bedoeld in artikel 2.89 lid 3 Aanbestedingswet.  Ingeval van samenwerkingsverband van elk lid van het samenwerkingsverband.	Op de uiterste termijn van inschrijving niet ouder dan 6 maanden.	Na verzoek van aanbestedende dienst

*\*Indien de winnende inschrijver voor het voldoen aan de gestelde uitsluitingsgronden een beroep heeft gedaan op de draagkracht en/of bekwaamheid van (een) derde(n), ongeacht de juridische aard van de banden van de inschrijver met die derde(n), dient de winnende inschrijver voor de derde(n) eveneens de bewijsstukken inzake de gestelde uitsluitingsgronden aan te leveren. Indien blijkt dat de derde onder één van de gestelde uitsluitingsgronden valt, kan de winnende inschrijver van deelname worden uitgesloten en diens inschrijving terzijde worden gelegd.*

*\*\*Indien een geldigheidstermijn is aangegeven voor een bewijsstuk is dat gerekend vanaf de uiterste indieningsdatum voor de inschrijving.*

De Europese Unie heeft op 8 april 2022 sancties ingesteld tegen (Wit-)Rusland. Deze hebben ook gevolgen voor aanbestedingen van aanbestedende diensten.

Met dit sanctiepakket introduceert de Europese Unie een verbod op het gunnen van overheidsopdrachten aan een Russische partij.

Op grond van dit verbod zijn de volgende partijen uitgesloten van deelname:

- personen met een (Wit-)Russische nationaliteit en personen of rechtspersonen (bedrijven, entiteiten of organen) die gevestigd zijn in (Wit-)Rusland;
- rechtspersonen (gevestigd in (Wit-)Rusland of een ander land) die voor meer dan 50% eigendom zijn van een (Wit-)Russische partij zoals hierboven genoemd; en
- personen of rechtspersonen (gevestigd in (Wit-)Rusland of een ander land) die handelen in belang van of op aanwijzing van een bovengenoemde (Wit-)Russische partij, met inbegrip van onderaannemers, leveranciers of entiteiten wier capaciteit wordt ingeroepen, wanneer zij meer dan 10 % van de waarde van de opdracht vertegenwoordigen.

Door ondertekening en indiening van het Uniform Europees Aanbestedingsdocument, verklaart inschrijver dat bovengenoemde bepalingen niet van toepassing zijn op haar onderneming of haar onderaannemers.

### 3.1.2 Geschiktheidseisen

Wanneer u kunt verklaren dat er geen uitsluitingsgronden op uw onderneming van toepassing zijn, wordt door middel van de geschiktheidseisen onderzocht of uw onderneming geschikt is om de overeenkomst uit te voeren.

Bij voorlopige gunning kan de winnende inschrijver(s) worden verzocht de geschiktheid van zijn onderneming met de in dit hoofdstuk genoemde bewijsmiddelen aan te tonen. Wanneer dit voor een goed verloop van de procedure met betrekking tot de uitnodiging tot deelneming noodzakelijk is kunnen ook in een eerder stadium bewijsstukken worden opgevraagd. De bewijsmiddelen dienen, gerekend vanaf de verzenddatum van het verzoek, binnen tien (10) kalenderdagen te worden overgelegd. Let op: bewijslast ten aanzien van de kerncompetenties dienen reeds bij inschrijving te worden aangeleverd. Voor de overige geschiktheidseisen volstaat inschrijver met het bij de inschrijving indienen van het UEA.

### Financiële en economische draagkracht

- Inschrijver heeft voldoende financiële en economische draagkracht om de continuïteit van zijn bedrijfsvoering gedurende de contractperiode, inclusief eventuele verlengingen, te waarborgen;
- Inschrijver heeft voldoende financiële en economische draagkracht om de (raam)overeenkomst, en in voorkomend geval de verlenging daarvan, conform aanbestedingsstukken uit te voeren;
- Aan inschrijver zijn geen claims bekend en voor zover hem bekend, zijn gedurende de periode van de uitvoering van de (raam)overeenkomst geen investeringen noodzakelijk die de financieel economische draagkracht van zijn onderneming of de continuïteit van zijn bedrijfsvoering in gevaar kunnen brengen;
- De laatst aan inschrijver afgegeven accountantsverklaring met betrekking tot de jaarrekening (of in voorkomend geval een beoordelings- of samenstellingsverklaring) bevat geen zogenoemde continuïteitsparagraaf;
- Inschrijver heeft zich passend verzekerd tegen aansprakelijkheidsrisico's;
- Indien inschrijver zich beroept op de financiële en economische draagkracht van andere natuurlijke personen of rechtspersonen, zijn zowel inschrijver als die andere natuurlijke personen of rechtspersonen hoofdelijk aansprakelijk voor de uitvoering van de desbetreffende overheidsopdracht.

Bij inschrijving volstaat inschrijver met het indienen van het UEA. Aanbestedende dienst kan verzoeken om de hiernavolgende bewijsstukken door de winnende inschrijver ('economisch meest voordelige inschrijving') **binnen tien (10) kalenderdagen** na verzending van het gunningvoornemen te laten aanleveren:

Geschied- heidseis	Bewijsstuk*	Geldigheids- termijn**	Indienen bewijsstuk
Accountants- verklaring	<p>Kopie(ën) van de originele accountantsverklaring over het laatst beschikbare boekjaar, met tenminste boekjaar 2022, die geen toelichtende paragrafen bevatten die inhouden dat er onzekerheid bestaat over de continuïteit van de Inschrijver (Combinant) zoals bedoeld in artikel 2:384 lid 3 BW.</p> <p>Of</p> <p>In het geval van een 'kleine rechtspersoon' (in de zin van artikel 2:396 lid 1 BW): een kopie van de bankverklaring of accountantsverklaring, waaruit blijkt dat aan de gestelde eis wordt voldaan en de bank/ accountant in ieder geval heeft verklaard: "Verklaard wordt dat naar het oordeel van de bank (of accountant), op grond van de haar bekende financiële gegevens van Inschrijver (Combinant), redelijkerwijs verwacht mag worden dat het geheel der werkzaamheden van Inschrijver (Combinatie) door Inschrijver (Combinant) wordt voortgezet en er geen gereede twijfel bestaat over de continuïteit van Inschrijver (Combinant), zoals bedoeld in artikel 2:384 lid 3 BW."</p> <p>Ingeval van samenwerkingsverband van elk lid van het samenwerkingsverband.</p>	<p>N.v.t.</p> <p>Niet ouder dan 6 maanden</p>	Na verzoek van Aanbesteden de dienst

*\*Indien de winnende inschrijver voor het doen aan de gestelde geschiktheidseis een beroep heeft gedaan op de draagkracht en/of bekwaamheid van (een) derde(n), ongeacht de juridische aard van de banden van de inschrijver met die*

*derde(n), dient de winnende inschrijver voor de derde(n) eveneens de bewijsstukken inzake de gestelde geschiktheidseis aan te leveren. Indien blijkt dat de derde niet voldoet aan de gestelde geschiktheidseis, kan de winnende inschrijver van deelname worden uitgesloten en diens inschrijving terzijde worden gelegd;*

*\*\*Indien een geldigheidstermijn is aangegeven voor een bewijsstuk is dat gerekend vanaf de uiterste indieningsdatum voor de inschrijving.*

## **Technische- en beroepsbekwaamheid**

### Kerncompetenties

Inschrijver beschikt over onderstaande kerncompetenties. Indien verschillende uitgevraagde kerncompetenties blijken uit één uitgevoerd project, kan dezelfde referentieopdracht worden gebruikt om meerdere kerncompetenties aan te tonen. Eén referentie kan dus betrekking hebben op meerdere kerncompetenties. Uiteindelijk moeten alle gevraagde kerncompetenties aangetoond zijn middels referenties (bijlage 1).

**Let op: aanbestedende dienst moet duidelijk uit de toelichting kunnen herleiden of aan de kerncompetenties voldaan wordt.**

Inschrijver beschikt over onderstaande kerncompetenties.

Inschrijver dient per onderstaande kerncompetentie een referentie te overleggen met een omschrijving van de prestaties en werkzaamheden die voor deze referent zijn verricht en naar behoren zijn uitgevoerd.

### *Categorie (Voor)verkenningen*

- Kerncompetentie 1: Inschrijver heeft aantoonbare ervaring met het maken van analyses van de veiligheid van een primaire waterkering, inclusief de rivierkundige aspecten.
- Kerncompetentie 2: Inschrijver heeft aantoonbare ervaring met het nader onderzoek naar bouwstenen en uitwerken van oplossingen en het daarmee opstellen van een Notitie Reikwijdte en Detailniveau (NRD) en een notitie Kansrijke oplossingsrichtingen van een primaire waterkering.
- Kerncompetentie 3: Inschrijver heeft aantoonbare ervaring met het maken van ontwerpen en het beschrijven van alternatieven voor een nota Voorkeursalternatieven (VKA) van een primaire waterkering.
- Kerncompetentie 4: Inschrijver heeft aantoonbare ervaring met het maken van plannen voor de benodigde conditionering voor de verkenning en planuitwerking van een primaire waterkering.
- Kerncompetentie 5: Inschrijver heeft aantoonbare ervaring met het opstellen van een (plan-)MER voor aanleg en/of versterking van een primaire waterkering.

### *Categorie Planuitwerkingsfase*

- Kerncompetentie 6: Inschrijver heeft aantoonbare ervaring met het maken van ontwerpen voor tijdelijk en definitief ruimtebeslag voor een primaire waterkering.
- Kerncompetentie 7: Inschrijver heeft aantoonbare ervaring met het opstellen van compensatieplannen en inrichtingsplannen.
- Kerncompetentie 8: Inschrijver heeft aantoonbare ervaring met werkzaamheden die nodig zijn voor het inventariseren en verkrijgen van (Omgevings)vergunningen, alsmede met advies en afhandeling rondom inspraak.
- Kerncompetentie 9: Inschrijver heeft aantoonbare ervaring met het opstellen van en adviseren over Projectbesluiten Omgevingswet voor een primaire waterkering, alsmede met advies en afhandeling rondom inspraak.

### *Categorie Contracten en Realisatie*

- Kerncompetentie 10: Inschrijver heeft aantoonbare ervaring met het opstellen van vraagspecificaties conform UAV-GC (BOVK/VSE/VSP).

Kerncompetentie 11: Inschrijver heeft aantoonbare ervaring met het opstellen van beheer- en onderhoudsplannen.

Inschrijver toont dit aan door middel van referenties. Deze referenties voldoen aan de volgende eisen:

- De referentie bevat de naam en recent geverifieerd telefoonnummer van de opdrachtgever;
- De referentie bevat een duidelijke beschrijving van de uitgevoerde opdracht;
- De einddatum van de referentie is niet ouder dan drie jaar gerekend vanaf de sluitingsdatum van de inschrijving;
- Er mogen alleen geheel afgeronde opdrachten als referentie worden opgegeven of, indien gebruik gemaakt wordt van een nog niet (geheel) afgeronde opdracht mogen alleen de werkelijk behaalde resultaten van het lopende contract worden opgegeven en kan niet volstaan worden met een prognose van de resultaten;
- Voor de beschrijving van de referenties gebruikt Inschrijver bijlage 1. Referentieopdracht.

#### Eisen aan maatregelen die inschrijver treft om de kwaliteit te waarborgen

1. Een Kwaliteitscertificaat, opgesteld door een onafhankelijke instantie, NEN ISO 9001:2015 of gelijkwaardig, geldig op de sluitingsdatum van de inschrijvingstermijn van deze aanbesteding (u volstaat met het toevoegen van een kopie van het certificaat); óf
2. indien u niet beschikt over een certificaat en u zich ook niet in een certificeringstraject bevindt, kan het volstaan om uw eigen kwaliteitshandboek te overleggen. Het dient een actueel en geldig kwaliteitshandboek te zijn, waarin zijn opgenomen de maatregelen die uw organisatie treft om de kwaliteit te waarborgen en te controleren, voorzien van een beleidsverklaring van het management waaruit blijkt dat het management deze maatregelen onderschrijft en controleert (u volstaat met het toevoegen van een kopie van een toegesneden index van het kwaliteitshandboek, een beschrijving en de beleidsverklaring). Tevens dient u een beschrijving bij te voegen, waarom de maatregelen die in uw kwaliteitshandboek zijn opgenomen gelijkwaardig zijn aan de gestelde norm; óf
3. indien u nog niet dan wel niet meer beschikt over een geldig certificaat maar u zich wel in een certificeringstraject bevindt, kunt u volstaan door bewijs van het stadium waarin het nieuwe certificeringstraject zich bevindt te overleggen (u volstaat met het toevoegen van een kopie van een toegesneden index van het kwaliteitshandboek, een beschrijving en de beleidsverklaring én een met de certificerende instelling overeengekomen planning van de certificering).

#### Eisen aan de maatregelen die inschrijver treft om milieubeheer te waarborgen

1. Een geldig Milieucertificaat, opgesteld door een onafhankelijke instantie, NEN ISO 14001:2015 of gelijkwaardig (u volstaat met het toevoegen van een kopie), op de sluitingsdatum van de inschrijvingstermijn van deze aanbesteding; óf
2. indien u niet beschikt over een certificaat en u zich ook niet in een certificeringstraject bevindt, kan het volstaan om uw eigen milieuhandboek te overleggen. Het dient een actueel en geldig milieuhandboek te zijn, waarin de maatregelen zijn opgenomen die uw organisatie treft teneinde de belasting van het milieu als gevolg van uw bedrijfsvoering zoveel mogelijk te beperken en een beschrijving van de wijze waarop naleving van deze maatregelen wordt gecontroleerd, voorzien van een beleidsverklaring van het management waaruit blijkt dat het management deze maatregelen onderschrijft en controleert (u volstaat met het toevoegen van een kopie van een toegesneden index van het milieuhandboek, een beschrijving en de beleidsverklaring). Tevens dient u een beschrijving bij te voegen, waarom de maatregelen die in uw milieuhandboek zijn opgenomen gelijkwaardig zijn aan de gestelde norm; óf
3. indien u nog niet dan wel niet meer beschikt over een geldig certificaat maar u zich wel in een certificeringstraject bevindt, kunt u volstaan met bewijs van het stadium waarin het nieuwe certificeringstraject zich bevindt (u volstaat met het toevoegen van een kopie van een toegesneden index van het milieuhandboek, een beschrijving en de beleidsverklaring én een met de certificerende instelling overeengekomen planning van de certificering).

### Overige eisen aan wet- en regelgeving

De inschrijver wordt geacht bekend te zijn met alle van toepassing zijnde wetten, reglementen, normen, praktijkrichtlijnen, aanbevelingen, beoordelingsrichtlijnen en andere publicaties voor zover deze van toepassing en van belang zijn voor een juiste uitvoering van de werkzaamheden binnen de raamovereenkomst.

### Eisen aan certificering

Tevens dient de inschrijver gedurende de looptijd van de overeenkomst over alle relevante en vigerende certificeringen te beschikken die ten behoeve van het uitvoeren de werkzaamheden binnen de raamovereenkomst noodzakelijk zijn. Desgevraagd dienen de relevante documenten en gegevens te worden verstrekt waaruit blijkt dat hij ook daadwerkelijk over deze certificeringen beschikt. Deze documenten en gegevens dienen te worden ingediend binnen uiterlijk twee (2) werkdagen na een daartoe ontvangen verzoek.

### **Beroepsbevoegdheid**

#### Beroeps- of handelsregister

Inschrijver is ingeschreven in het beroeps- of handelsregister in de lidstaat waar hij is gevestigd. Inschrijver vermeldt het inschrijfnummer in het betreffende register in het Uniform Europees Aanbestedingsdocument.

## 4 EISEN EN OVERZICHT BIJLAGEN

### 4.1 Eisen

Inschrijver gaat door het inschrijven op deze aanbesteding, en het rechtsgeldig ondertekenen van het UEA, onvoorwaardelijk akkoord met alle bepalingen en eisen zoals gesteld in deze aanbestedingsleidraad inclusief bijlagen waaronder de contractuele bepalingen en het programma van eisen. Verder dient inschrijver aan de hand van de gestelde bepalingen en eisen een prijsopgave te doen. Daar waar inschrijver in de inschrijving heeft aangegeven op welke wijze inschrijver aan een kwalitatief sub-gunningcriterium voldoet, dienen de kosten daarvan te zijn inbegrepen in de door inschrijver ingediende prijs op bijlage 2 Prijzenblad.

Voor de onderdelen van de contractuele bepalingen waarmee u niet (direct) kunt instemmen, kunt u vóór de datum en het tijdstip als aangegeven in de paragraaf Planning bij “Sluiting termijn voor het indienen van vragen” tekstvoorstellen indienen, dan wel de aard van uw bezwaar toelichten. Uiterlijk tien dagen voor de datum als aangegeven in de paragraaf Planning bij “Sluiting inschrijvingstermijn” zal de aanbestedende dienst door middel van een Nota van Inlichtingen aan alle inschrijvers laten weten op welke punten en op welke wijze de overeenkomst zal worden aangepast. Deze aangepaste versie vormt vervolgens een vast uitgangspunt voor uw inschrijving. Met andere woorden: inschrijving betekent instemming met de contractuele bepalingen, alsmede met de voorstellen tot wijziging die zijn gehonoreerd en bekend gemaakt via de Nota van Inlichtingen.

Het indienen van varianten is niet toegestaan.

### 4.2 Maatschappelijk Verantwoord Inkopen

De aanbestedende dienst hecht grote waarde aan maatschappelijk verantwoord ondernemen en duurzaamheid.

In november 2022 hebben de waterschappen samen met het Rijk en verschillende provincies en gemeenten het Manifest Maatschappelijk Verantwoord Opdrachtgeven en Inkopen ondertekend. In dit nieuwe Manifest bepalen overheden zelf hun doelstellingen op basis van hun eigen ambities.

Waterschap Limburg heeft de volgende doelen vastgelegd:

1. 100% energieneutraal in 2030;
2. 55% reductie van CO2 in 2030 (t.o.v. 1990);
3. 100% circulair in 2050 met als eerste stap 50% minder primaire grondstoffen in 2030.

Deze doelstellingen gaan we onder andere bereiken door:

- De mogelijkheden van circulair ontwerpen te onderzoeken en mee te nemen in aanbestedingen;
- Rekening te houden met de levensduur van een product zodat voor het ontwerp uit de meest duurzame opties gekozen kan worden. Van biobased materiaal tot modulair ontwerp en hergebruik.

In deze aanbestedingsleidraad is Maatschappelijk Verantwoord Opdrachtgeven en Inkopen opgenomen door invulling van gunningscriteria.

### **4.3 Overige gegevens en bijlagen**

De volgende documenten en invulformulieren maken als bijlagen deel uit van deze aanbestedingsleidraad en zijn geplaatst op het aanbestedingsplatform Tendered in de map 'Download documenten' of toegevoegd aan deze leidraad.

Uniform Europees Aanbestedingsdocument;

Bijlage 1 Referentieopdracht;

Bijlage 2 Prijzenblad;

Bijlage 3 Programma van eisen;

Bijlage 4 Concept raamovereenkomst;

Bijlage 5 Factsheets HWBP projecten;

Bijlage 6 'Verklaring ambitieniveau CO<sub>2</sub>-prestatieladder'

Bijlage 7a: Marktconsultatie: Verslag marktconsultatie

Bijlage 7b: Marktconsultatie: Presentatie

Bijlage 7c: Marktconsultatie: Terugblik en vooruitblik ingenieursdiensten

## 5 BEOORDELINGS- EN GUNNINGSPROCEDURE

In dit hoofdstuk zijn achtereenvolgens beschreven: de beoordelingsprocedure (paragraaf 5.1), de gunningcriteria (paragraaf 5.2), het evalueren van de inschrijvingen (paragraaf 5.3) en de gunningsprocedure (paragraaf 5.4). In paragraaf 5.5 is beschreven hoe opdrachten in het kader van een raamovereenkomst worden gegund. En in paragraaf 5.6. is de wachtkamerconstructie toegelicht.

### 5.1 Beoordelingsprocedure

De beoordeling van de inschrijvingen vindt plaats volgens de onderstaande stappen, te weten:

1. Opening van de inschrijvingen: De opening van de inschrijvingen is niet openbaar. Inschrijvingen die niet tijdig zijn ingediend, worden niet in behandeling genomen;
2. Controle van inschrijvingen op verplichte vormvereisten en volledigheid;
3. Beoordeling van de inschrijving: zie 'Economisch meest voordelige inschrijving (EMVI)'.

Gunning vindt plaats aan de inschrijver die voldoet aan de in deze aanbestedingsleidraad gestelde eisen én de economisch meest voordelige inschrijving (EMVI) heeft gedaan op basis van de beste prijs-kwaliteitverhouding.

#### 5.1.1 Voldoen aan de gestelde eisen

Nadrukkelijk wordt gesteld dat aan de in deze aanbestedingsleidraad gestelde **eisen** volledig moet worden voldaan. Het niet voldoen aan een **eis** betekent dat de inschrijver op basis van deze inschrijving niet in aanmerking komt voor gunning (**Knock-out criterium**).

#### 5.1.2 Beoordelingsteam

De beoordeling wordt uitgevoerd door een beoordelingsteam bestaande uit medewerkers werkzaam voor het Waterschap Limburg. Het beoordelingsteam zal worden samengesteld uit een pool van materiedeskundigen met relevante expertise gerelateerd aan de aanbesteding. Deze aanpak zorgt voor continuïteit in het beoordelingsproces, waarbij de aanbestedende dienst in staat is om deskundigen efficiënt in te zetten of te vervangen indien nodig, zonder het proces te vertragen. De beoordeling zal worden begeleid door een inkoper. De inkoper heeft geen stem in de beoordeling van de inschrijvingen.

#### 5.1.3 Werkwijze beoordelingsteam

De beoordeling van de inschrijvingen vindt plaats op basis van de (sub)gunningscriteria Kwaliteit en Prijs. Allereerst worden de uitwerkingen van de sub-gunningscriteria voor kwaliteit, aan de hand van de in deze aanbestedingsleidraad opgenomen eisen en gunningscriteria, beoordeeld. In een plenair overleg van het beoordelingsteam wordt de waardering besproken. Daarna komt het beoordelingsteam voor de kwalitatieve sub-gunningscriteria tot een unaniem oordeel op basis van consensus. De unanieme beoordeling voor de sub-gunningscriteria voor kwaliteit wordt getotaliseerd zodat er een totaal voor het gunningscriterium kwaliteit tot stand komt. Vervolgens wordt voor de prijscomponent uitgegaan van de totaalprijs zoals opgenomen in door inschrijver in te dienen bijlage 2 - Prijzenblad, dit is de inschrijfprijs.

In het geval inschrijvingen een gelijke score hebben, dan geldt het volgende:

Het (sub)criterium met de hoogste waarderingsfactor zal de doorslag geven. Indien de inschrijvingen ook op dat (sub)criterium gelijk scoren, zal het (sub)criterium de daaropvolgende hoogste waarderingsfactor de doorslag geven. Wanneer er sprake is van subcriteria met dezelfde waarderingsfactor geldt de volgorde waarin de subcriteria kwaliteit zijn benoemd in deze aanbestedingsleidraad. Wanneer uiteindelijk dit alles geen doorslag geeft zal middels een loting worden bepaald welke inschrijving als economisch meest voordelige inschrijving zal gelden.

Nb: Indien door onvoorziene omstandigheden leden van het beoordelingsteam uitvallen behoudt WL zich het recht voor deze medewerker(s) een vervanger in te schakelen met een vergelijkbare expertise en bij voorkeur dezelfde rol.

#### 5.1.4 Gunningmethode

De beoordeling van de inschrijvingen vindt plaats op basis van de gunningscriteria Kwaliteit en Prijs. De beoordeling vindt plaats op basis van het principe 'prijs per punt'. De te behalen punten voor de subgunningcriteria wordt gerelateerd aan de weging van kwaliteit. Wanneer dit wordt berekend ten opzichte van de inschrijfprijs en het gewicht van prijs ontstaat de prijs per punt.

Weging Prijs/Kwaliteit: Prijs 20/Kwaliteit 80

$$\text{Inschrijfprijs} / ((\text{weging prijs}) + (\text{score kwaliteit} \times \text{weging kwaliteit in } \%)) = \text{Prijs per punt}$$

De inschrijving die voldoet aan alle gestelde eisen en na de beoordeling de laagste prijs per punt krijgt, wordt gekenmerkt als economisch meest voordelige inschrijving op basis van de beste prijskwaliteitverhouding en komt in aanmerking voor gunning.

#### Voorbeeldberekening met fictieve bedragen en scores

##### **Inschrijver A**

Inschrijver A heeft op kwaliteit 95 punten gescoord en heeft een inschrijfprijs van €100,-. De prijskwaliteitverhouding is 20/80. Wanneer de inschrijfprijs €100,- is en de score kwaliteit 95 punten is, is de formule als volgt:

$$100 / ((20)+(95*0.80)) = 1,04 \text{ prijs per punt}$$

##### **Inschrijver B**

Inschrijver B heeft op kwaliteit 72 punten gescoord en heeft een inschrijfprijs van €85,-. De prijskwaliteitverhouding is 20/80. Wanneer de inschrijfprijs €85,- is en de score kwaliteit 72 punten is, is de formule als volgt:

$$85 / ((20)+(72*0.80)) = 1,10 \text{ prijs per punt}$$

*Inschrijver A is de winnaar met de laagste prijs per punt.*

## 5.2 Gunningcriteria

De score voor het onderdeel Kwaliteit: zal als volgt worden bepaald:

Criteria met betrekking tot kwaliteit		Maximale aantal te behalen punten
K1	Plan van Aanpak	60
K2	Risicobeheersplan	30
K3	CO <sub>2</sub> Prestatieladder	10
<i>Totale score van de gunningscriteria</i>		<i>100</i>

### 5.2.1 Gunningscriterium Kwaliteit – K1 – Plan van Aanpak

Het HWBP-WL wil graag partners die begrijpen wat de opgave van het WL en het HWBP-WL is en daarin kunnen en willen meewerken. Hierbij gaat het verder dan de individuele projecten en wordt inzet gevraagd in de totale opgave van het HWBP-WL, inclusief de projecten waarin ook andere partners/mede overheden deelnemen. Partners die kunnen meebewegen met de opgave (scope) en de ontwikkelingen die mogelijk gaan optreden gedurende de looptijd van de raamovereenkomst, zoals aangegeven in ontwikkelingen 1 t/m 7 in paragraaf 1.3.3.

Voor deze raamovereenkomst zijn de volgende hoofddoelen geformuleerd:

1. Het aangaan van langdurige partnerschappen met als inzet het handhaven van de operationele planning en het behalen van de resultaten van de projecten binnen gestelde randvoorwaarden van het programma HWBP-WL.
2. Het toewijzen van strategische kennispartners aan elk project of cluster van projecten zodat de projecten ondersteund zijn in de benodigde kennis en kunde en de projecten de planning en resultaten kunnen behalen.
3. Het leveren van producten en diensten die voldoen aan de kaders van projecten en programma door de juiste mensen op het juiste moment op de juiste plaats met de juiste specifieke (specialistische) kennis/eigenschappen.
4. Het regulier evalueren van de producten, diensten en samenwerking met het benoemen en implementeren van verbetermaatregelen om te komen tot producten die voldoen aan de kaders van projecten en programma.
5. Het beheersen van de administratieve lasten aan de zijde van de strategische kennispartners en HWBP-WL, zodat de meeste output geleverd wordt tegen beheersbare kosten.
6. Het aangaan van langdurige partnerschappen om duurzaamheids- en innovatiedoelstellingen te bereiken.

Daarnaast wil het HWBP-WL graag dat de dienstverlening beheersbaar en meetbaar wordt gemaakt. Hiervoor zijn een 8-tal KPI's op het oog, zijnde:

Beoordeling ON (door OG):

1. Planning  
De ON heeft tijdig, binnen de afgesproken termijn, een offerte voor de NOK ingediend die invulling geeft aan de met de OG overeengekomen scope.
2. Kwaliteit  
De ON levert de producten en diensten volgens de overeengekomen scope en die voldoen aan de daarbij gestelde eisen.
3. Communicatie  
De ON communiceert efficiënt en pro-actief en meldt tijdig eventuele knelpunten inclusief de bijbehorende maatregelen om deze op te lossen.
4. Samenwerking  
De ON geeft op de afgesproken wijze invulling aan "partnership" zowel binnen de overeengekomen scope als daarbuiten, en zorgt voor de overeengekomen integrale aanpak. De ON stelt zich flexibel op en levert een bijdrage aan project en programma.

Beoordeling OG (door ON):

1. Planning  
De OG heeft tijdig, binnen de onderling afgesproken termijn, een scope aangeleverd en afgestemd met de ON zodat de ON daar een offerte voor kan maken.
2. Kwaliteit  
De OG geeft aan wat de eisen zijn die aan de overeengekomen scope worden gesteld, zodat de ON daar invulling aan kan geven.
3. Communicatie  
De OG communiceert efficiënt en pro-actief en meldt tijdig eventuele knelpunten inclusief de bijbehorende maatregelen om deze op te lossen.
4. Samenwerking  
De OG geeft de ON ruimte om op de afgesproken wijze invulling te geven aan "partnership" zowel binnen de overeengekomen scope als daarbuiten, en zorgt voor de overeengekomen integrale aanpak. De OG stelt zich flexibel op zodat de ON de bijdrage levert aan project en programma.

### Wat wordt gevraagd aan Inschrijver om uit te werken in het Plan van Aanpak:

Inschrijver wordt gevraagd om in het Plan van Aanpak een visie te geven op de rol die zij kunnen vervullen in de grote opgave waarvoor het HWBP-WL staat. Daarbij staan de volgende thema's centraal:

- Partnership;
- Ontwikkelingen;
- De juiste mens op de juiste plek op het juiste moment;
- Werken in integrale projecten en integrale teams, met mensen van verschillende afkomst (WL, andere opdrachtgevers, diverse ingenieursbureaus, etc) en de daarvoor benodigde coördinatie van producten, werkzaamheden en activiteiten, ongeacht wie deze maakt of waar deze vandaan komen.

Dit met het oog op het realiseren van het HWBP-WL binnen de gestelde doelen in tijd en geld.

Ten aanzien van het meetbaar en beheersbaar maken van de benodigde producten en inzet, zijn hierboven een 8-tal KPI's geformuleerd op het oog waarvan aan Inschrijvers wordt gevraagd hier met SMART instrumentarium te komen, die invulling geven aan:

- (i) de bovenstaande doelstellingen,
- (ii) de beoogde volgende stap zet in de steeds verdergaande samenwerking,
- (iii) bijdraagt aan het beheersen van de administratieve last, en
- (iv) zonder verlies aan meetbaarheid, transparantie en effectiviteit van het instrumentarium.

### *Indieningswijze*

Het plan van aanpak mag uit maximaal 2 pagina's A4 bestaan. Een aanbiedingsbrief, voorblad, inhoudsopgave, bijlagen, linkjes en/of doorverwijzingen naar website/sharepoint, etc. tellen niet mee in het aantal pagina's. Het staat de inschrijver vrij om de indeling vorm te geven. Alleen de pagina's die duidelijk herkenbaar zijn als plan van aanpak (maximaal 2 A4) worden beoordeeld.

### Beoordeling

Het plan van aanpak wordt onder andere beoordeeld op de mate waarin het invulling geeft aan de thema's en de KPI's en de mate waarin deze:

- duidelijk en herkenbaar bijdragen aan de doelstellingen voor de volledige scope van deze raamovereenkomst gedurende de gehele looptijd van de raamovereenkomst,
- de uitwerking van de KPI's leidt tot een meetbaar en beheersbaar instrumentarium binnen acceptabele kosten en inzet zowel aan de zijde van Inschrijvers als het HWBP-WL, en
- meerwaarde oplevert voor het HWBP-WL gedurende de looptijd van de raamovereenkomst.

### **5.2.2 Gunningscriterium Kwaliteit – K2 – Risicobeheersplan**

Het HWBP-WL wil graag partners die begrijpen wat de opgave van het WL en het HWBP-WL is en daarin kunnen en willen meedenken en meewerken. Hierbij gaat het verder dan de individuele projecten en wordt inzet en partnership gevraagd in de totale opgave van het HWBP-WL, inclusief de projecten waarin ook andere partners/mede-overheden/ingenieursbureaus/aannemers deelnemen.

Het HWBP-WL voorziet hierin, naast de reguliere risico's die ontstaan bij onze projecten en de reguliere risico's vanuit de inzet van de benodigde ingenieursdiensten, de volgende meer specifieke (top)risico's waarvan Inschrijvers gevraagd wordt deze mede te beheersen:

- Specialistische kennis bij kleine bureaus aanwezig;
- Lokale kennis m.b.t. bijv. conditionerende onderzoeken.

Daarnaast worden Inschrijvers gevraagd zelf maximaal 2 risico's aan te dragen die door Inschrijver relevant worden geacht ten aanzien van de geformuleerde doelstellingen van de raamovereenkomst. Daarin zijn de thema's zoals gevraagd in het uit te werken PvA (criterium K1) relevant.

### Indieningswijze

Het risicobeheersplan mag uit maximaal 1 pagina A4 bestaan. Een aanbiedingsbrief, voorblad, inhoudsopgave, bijlagen, linkjes en/of doorverwijzingen naar website/sharepoint, etc. tellen niet mee in het aantal pagina's. Het staat de inschrijver vrij om de indeling vorm te geven. Alleen de pagina's die duidelijk herkenbaar zijn als risicobeheersplan (maximaal 1 A4) wordt beoordeeld.

### Beoordeling

Het risicobeheersplan wordt onder andere beoordeeld op

- in hoeverre het risico relevant is voor het HWBP-WL,
- of de beheersmaatregel SMART is (Specifiek, Meetbaar, Acceptabel, Realistisch en Tijdgebonden),
- de mate waarin de voorgestelde aanpak en maatregelen:
  - o duidelijk en herkenbaar bijdragen aan de doelstellingen,
  - o bewezen effectief en meetbaar zijn,
- duidelijk en meetbaar maken dat de inschrijver in staat is de volledige scope van deze raamovereenkomst gedurende de gehele looptijd van de raamovereenkomst kan invullen, en
- resultaten oplevert die meerwaarde bieden voor het WL gedurende de looptijd van de raamovereenkomst.

### 5.2.3 Beoordelingsmatrix gunningscriteria K1 en K2

Voor de subgunningscriteria K1 en K2 worden de volgende percentages toegekend van de maximaal te behalen punten:

<p><b>Onvoldoende</b> Het blijkt <u>onvoldoende</u> dat aan (het merendeel van) de bij het beoordelingscriterium genoemde aspecten wordt voldaan en/of het voldoen aan deze aspecten wordt onvoldoende onderbouwd/uitgewerkt en/of de presentatie biedt onvoldoende de gewenste inzichten/functionariteiten.</p>	<p>0 punten</p>
<p><b>Matig</b> Aan alle bij het beoordelingscriterium genoemde aspecten wordt <u>grotendeels voldaan</u> en deze worden <u>voldoende (kwalitatief) onderbouwd/uitgewerkt</u> en/of de presentatie biedt in voldoende mate de gewenste inzichten/functionariteiten.</p>	<p>40% van het maximale puntenaantal</p>
<p><b>Goed</b> Aan alle bij het beoordelingscriterium genoemde aspecten wordt <u>volledig voldaan</u> en deze worden <u>goed (kwalitatief) onderbouwd/uitgewerkt</u> en/of de presentatie gaat goed in op gewenste inzichten/functionariteiten.</p>	<p>70% van het maximale puntenaantal</p>
<p><b>Zeer Goed</b> Aan alle bij het beoordelingscriterium genoemde aspecten wordt <u>volledig voldaan</u> en deze worden <u>zeer goed (kwalitatief) onderbouwd/uitgewerkt</u> en – voor zover mogelijk- worden <u>aanvullende</u>, aan het betreffende beoordelingscriterium gerelateerde onderwerpen benoemd, gemotiveerd en uitgewerkt, die door de aanbestedende dienst van belang worden geacht voor een kwalitatief goede uitvoering van de opdracht en/of de presentatie gaat uitgebreid in op gewenste inzichten/functionariteiten.</p>	<p>Maximale puntenaantal</p>

#### 5.2.4 Gunningscriterium Kwaliteit – K3 – CO<sub>2</sub> Prestatieladder

WL hecht waarde aan dat bedrijven gestimuleerd worden tot CO<sub>2</sub> bewust handelen in de eigen bedrijfsvoering en bij de uitvoering van projecten. Het gaat daarbij met name om energiebesparing, het efficiënt gebruik maken van materialen en het gebruik van duurzame energie. Voor de bepaling van de meerwaarde die de inschrijver aanbiedt voor dit prestatiecriterium wordt het instrumentarium: CO<sub>2</sub>-Prestatieladder 3.1 toegepast.

De Stichting Klimaatvriendelijk Aanbesteden & Ondernemen (SKAO) is verantwoordelijk voor alle zaken betreffende de CO<sub>2</sub>-Prestatieladder. Zie voor verdere informatie [www.skao.nl](http://www.skao.nl).

##### *Prestatie-eis*

Bij inschrijving dient inschrijver aan te geven welke ambitie hij heeft voor het te bereiken niveau. De inschrijver verplicht zich om binnen 12 maanden na opdrachtverstrekking op het door hem aangegeven ambitieniveau van de CO<sub>2</sub>-prestatieladder te zitten. In het contract wordt het ambitieniveau als prestatie-eis opgenomen. Als bewijsmiddel geldt een “CO<sub>2</sub>-bewust certificaat” (of gelijkwaardige bewijsstukken) in de zin van de CO<sub>2</sub>-prestatieladder. Het “Handboek CO<sub>2</sub>-prestatieladder 3.1” is van toepassing verklaard. Certificering vindt plaats op organisatieniveau.

##### *Wijze van beoordeling*

Het beoordelingsteam stelt op basis van het ingediende ambitieniveau de behaalde puntenscore vast. De puntenscore wordt bepaald op basis van het aantal punten dat inschrijver behaalt met de ingediende ‘Verklaring CO<sub>2</sub>-ambitieniveau’.

CO <sub>2</sub> -Prestatieladder trede	Score
5	100%
4	100%
3	100%
2	30%
1	10%
0	0%

##### *Sanctie niet behalen van gestelde ambitie*

Indien het bij inschrijving opgegeven ambitieniveau voor de CO<sub>2</sub>-prestatieladder niet behaald is binnen de gestelde termijn van 12 maanden, kan WL besluiten om tot het moment dat dit wel het geval is, inschrijver geen uitvragen te verstrekken voor nadere opdrachten.

##### *Indieningswijze*

De inschrijver dient op de bijbehorende bijlage 6 ‘Verklaring ambitieniveau CO<sub>2</sub>-prestatieladder’ aan te geven met welk ambitieniveau wordt ingeschreven. Bij een eventueel samenwerkingsverband dienen alle combinanten het ambitieniveau behaald te hebben 12 maanden na ingangsdatum van de afgesloten raamovereenkomst. Het door de inschrijver aangeboden ambitieniveau is inclusief de onderliggende niveaus. De bij het ambitieniveau behorende doelstellingen en maatregelen kiest de inschrijver zelf.

Het jaarlijks geactualiseerde certificaat dient binnen de raamovereenkomst aantoonbaar te worden gemaakt aan WL.

### 5.2.5 Gunningscriterium Prijs

**Prijs:** te bepalen aan de hand van:

Prijs		Maximale aantal te behalen punten
P	Uurtarieven vermeld op Prijzenblad (enkel de gevraagde informatie op het prijzenblad wordt gewaardeerd)	20

Het gunningscriterium prijs wordt bepaald aan de hand van de door u gestelde uurtarieven ingediend op het prijzenblad (Bijlage 2). Op het prijzenblad is een bandbreedte weergegeven. Op het prijzenblad geeft de inschrijver uurtarieven af voor de weergegeven categorieën. HWBP-WL heeft met betrekking tot de uurtarieven bodem- en plafondprijzen vastgesteld. Het is alleen toegestaan uurtarieven aan te bieden die tussen deze bandbreedten liggen.

NB: indien een inschrijver één of meerdere uurtarieven opgeeft die buiten de genoemde bandbreedten ligt, dan voldoet deze inschrijving niet aan de gestelde eisen en wordt deze inschrijving niet verder beoordeeld (Knock-out criterium).

De in het prijzenblad gehanteerde onderverdeling in opleidingsniveau en jaren werkervaring dienen direct inzichtelijk, objectief en verifieerbaar te zijn door middel van een CV. Hierbij gelden de volgende criteria:

- De opleiding dient aantoonbaar te zijn voltooid en het diploma kan opgevraagd worden.
- Aantal jaren relevante werkervaring dient te worden onderbouwd met projecten die voor de betreffende nadere opdracht aantonen dat de inzet de gewenste bijdrage levert. De specifieke relevante werkervaring hoeft niet aansluitend te zijn.

Alle vermelde tarieven dienen gesteld te zijn in euro's, exclusief btw. De door u aangeboden tarieven dienen inclusief overige belastingen en/of heffingen te zijn en alle eventuele overige kosten dienen uitdrukkelijk te zijn inbegrepen in de tariefstelling, zoals en voor zover van toepassing, maar niet uitputtend:

- Salariskosten;
- Overheadkosten (o.a. huisvesting en salariskosten van niet declarabel personeel);
- Kosten voor zowel inhoudelijk als administratief ondersteunend werk inclusief administratie kosten;
- Kosten voor het gebruik van apparatuur (o.a.: pc's, faxen, mobiele telefoons etc.);
- Normale binnenlandse reis- en verblijfskosten (woon-werkverkeer);
- Parkeerkosten;
- Opleidingskosten;
- Werving- en selectiekosten;
- Vervanging en het organiseren daarvan;
- Verzekeringspremies;
- Winst;
- Licentiekosten;
- Reis- en verblijfskosten.
- Alle eventuele andere bijkomende kosten voor de voorbereiding en de uitvoering;
- Projectmanagement kosten ROK en NOK;
- Contractmanagement kosten ROK en NOK.

(Tussentijdse) evaluaties over de projecten en nadere opdrachten en overleggen op raamovereenkomst niveau kunnen niet in rekening worden gebracht bij WL.

Het indienen van een irreële of manipulatieve inschrijving kan leiden tot uitsluiting:

- Inschrijvers mogen (per item/eenheid) geen prijzen indienen die de gunningssystematiek manipuleren;

- Inschrijvers dienen per item/ eenheid een op zichzelf beschouwd realistische prijs aan te bieden. Ten aanzien van de volgende prijzen bestaat het vermoeden dat deze onrealistisch zijn: negatieve prijzen, prijzen van 0 euro en abnormaal lage/hoge prijzen.

Inschrijver dient bij gebruik van prijzen die hierboven als onrealistisch zijn aangemerkt in de inschrijving uitvoerig te motiveren waarom er geen sprake is van onrealistische prijzen. Dit dient inschrijver te staven met bewijs. Indien deze motivatie naar het oordeel van aanbestedende dienst onvoldoende is dan zal zij een verificatievraag hierover aan inschrijver stellen. Indien aanbestedende dienst van mening blijft dat de prijzen onrealistisch zijn dan wordt de inschrijving als ongeldig aangemerkt.

Inschrijvers uploaden het volledig ingevulde en rechtsgeldig ondertekende prijzenblad (Bijlage 2) als pdf bestand (pdf rechtsgeldig ondertekend).

### **5.3 Verificatiegesprek**

Na evaluatie van de inschrijvingen voorafgaand aan de gunningsbeslissing kan de aanbestedende dienst de best scorende inschrijver(s) vragen de inschrijving toe te lichten in een verificatiegesprek.

Mocht aan de hand van het verificatiegesprek blijken dat de toelichting niet in overeenstemming is met de ingediende inschrijving, kan dit tot aanpassing van de score voor het betreffende gunningscriterium leiden (en hiermee mogelijk ook het gunningsresultaat). Indien uit het verificatiegesprek blijkt dat niet aan één of meer eisen wordt voldaan, zal dit leiden tot het alsnog afwijzen van de inschrijving.

### **5.4 Gunningsprocedure**

Alle inschrijvers ontvangen tegelijkertijd bericht over de gunningsbeslissing. Dit bericht houdt geen aanvaarding in van het aanbod van de inschrijver(s) zoals bedoeld in artikel 6:217 eerste lid BW en er komt dus door dit bericht geen overeenkomst tot stand.

De partijen van wie de inschrijving is afgewezen ontvangen in ditzelfde bericht de motivering van de afwijzing. In dit bericht wordt (worden) de naam (namen) van de partij(en), die de economisch meest voordelige inschrijving heeft (hebben) gedaan vermeld, alsmede de behaalde scores van beide partijen.

Als een partij het niet eens is met de afwijzing en daartegen in verweer wil komen, dan moet die partij, op straffe van verval van recht uiterlijk binnen twintig (20) kalenderdagen, een rechtsgeldig kort geding aanhangig maken bij de Voorzieningenrechter van Rechtbank Limburg. Tevens verzoeken wij die partij om de bezwaren tegen de afwijzing zo spoedig mogelijk kenbaar te maken aan de aanbestedende dienst via de berichtenmodule van TenderNed.

Indien een inschrijver tegen een gunningsbeslissing een kort geding aanhangig maakt, dient de oorspronkelijke winnaar van de aanbesteding in dit kort geding te interveniëren, op straffe van het verval van recht om nog op te mogen komen tegen een eventueel gewijzigde gunningsbeslissing.

Aanbestedende dienst houdt zich het recht voor om tot het moment van het sluiten van de overeenkomst de aanbesteding te kunnen intrekken.

## **5.5 Gunning van opdrachten in het kader van de raamovereenkomst**

De gunning van opdrachten binnen de raamovereenkomst zullen plaatsvinden via:

- Eerste nadere overeenkomst (concretiseringsfase);
- 1 op 1;
- Mini-competitie.

Uitgebreidere informatie over gunning van opdrachten binnen deze raamovereenkomst is te vinden in paragraaf 1.3.10.

## 6 Bijlagen

Uniform Europees Aanbestedingsdocument – beschikbaar op TenderNed;  
Bijlage 1 Referentieopdracht – beschikbaar op TenderNed;  
Bijlage 2 Prijzenblad – beschikbaar op TenderNed;  
Bijlage 3 Programma van eisen – onderdeel van deze leidraad;  
Bijlage 4 Concept raamovereenkomst – beschikbaar op TenderNed;  
Bijlage 5 Factsheets HWBP projecten – beschikbaar op TenderNed;  
Bijlage 6 'Verklaring ambitieniveau CO<sub>2</sub>-prestatieladder – beschikbaar op TenderNed;  
Bijlage 7a: Marktconsultatie: Verslag marktconsultatie – beschikbaar op TenderNed;  
Bijlage 7b: Marktconsultatie: Presentatie – beschikbaar op TenderNed;  
Bijlage 7c: Marktconsultatie: Terugblik en vooruitblik ingenieursdiensten – beschikbaar op TenderNed.

## 6.1 Bijlage 3 Programma van Eisen

Nr.	Eis
1. Eis	Opdrachtnemer stuurt per maand een voortgangsrapportage (VGR) per project per opdracht inclusief termijnstaat en concept factuur aan de opdrachtgever.
2. Eis	Opdrachtnemer dient bij de definitieve factuur de prestatieverklaring (PV) mee te sturen.
3. Eis	Opdrachtgever heeft de mogelijkheid om minimaal tweemaal per jaar te evalueren met de vaste contactpersoon van opdrachtnemer voor de opdrachtgever. Tijdens dit overleg komen in ieder geval de geleverde dienstverlening en ontwikkelingen bij de leverancier en WL aan bod.
4. Eis	Opdrachtnemer denkt mee en is proactief en innovatief wat tot uiting komt door verbetervoorstellen in financiële of kwalitatieve zin. Minimaal eenmaal per jaar verzorgt opdrachtnemer een kennissessie aan de IPM-teams van HWBP-WL op locatie te Roermond.
5. Eis	Opdrachtnemer biedt een vaste contactpersoon (single point of contact) en vervanger aan voor de opdrachtgever voor alle vragen, opmerkingen en eventuele klachten gedurende de looptijd van de overeenkomst.
6. Eis	Opdrachtnemer dient processen in zijn bedrijfsvoering te hebben die gericht zijn op kwaliteitsborging gedurende de uitvoering van deze overeenkomst.
7. Eis	De wijze van samenwerking wordt tijdens de concretiseringsfase en gedurende de looptijd van de overeenkomst verder vormgeven en waar nodig bijgesteld. Opdrachtnemer denkt hierbij proactief mee om dit op een juiste wijze in te vullen.
8. Eis	Conform de verdeling van projecten is het essentieel dat de bemensing per project/cluster van projecten een voldoende mate van kennis en ervaring heeft en dat deze stabiel is gedurende lange tijd. Daarnaast beweegt de bemensing van de teams mee met de specifieke behoefte en expertise die voor de betreffende projectfase gewenst is.
9. Eis	Opdrachtnemers worden betrokken bij vraagspecificatie en scopeomschrijving voor het opstellen van opdrachten met als inzet een heldere scope en korte doorlooptijd om tot opdrachtverlening te komen.
10. Eis	Gedurende de looptijd van de overeenkomst werkt opdrachtnemer mee aan het verder beheersen van de contractbeheerskosten.
11. Eis	Er is geen sprake van exclusiviteit of afnameplicht. Opdrachtgever kan om moverende redenen opdrachten buiten de raamovereenkomst in de markt zetten.
12. Eis	Indien (een) raamcontractant geen aanbieding kan doen die aansluit bij de uitvraag, of een aanbieder doet die boven de raming van HWBP-WL uitgaat, kan HWBP-WL opdrachten buiten deze raamovereenkomst in de markt zetten.
13. Eis	Opdrachtnemer doet voorstellen en denkt mee om er zorg voor te dragen dat de nadere opdrachten marktconform tot stand komen waarbij dit in verhouding moet staan tot de administratieve beheerlasten.
14. Eis	Opdrachtnemer denkt vroegtijdig na over zowel contract- als projectrisico's en bijpassende beheersmaatregelen om daarmee een bijdrage te leveren aan de risicobeheersing van het betreffende project.
15. Eis	Opdrachtnemer dient haar werkzaamheden zodanig te verrichten dat wordt voldaan aan de verplichtingen die voor WL voortvloeien uit de Wet basisregistratie ondergrond (BRO), waaronder het namens WL uitvoering geven aan de gebruiksplicht, de aanleverplicht, de meldplicht en de onderzoek plicht met betrekking tot de Landelijke Voorziening BRO (LV BRO).

16. Eis	Tweemaal per jaar (waarvan minimaal één keer live op locatie opdrachtgever) vindt er een gezamenlijke evaluatie plaats met de contactpersonen van opdrachtnemers en opdrachtgever.
---------	--