

BIJLAGE PLANGEBIED

In deze bijlage wordt per gemeente aangegeven welk kernen/gebieden worden meegenomen in het SMP.

Gemeente Alkmaar

Aantal woningen en het type woningen

Indicatief aantal woningen per woningtype en bouwperiode op basis van ESRI dataset

Woningtypering.

	Naam	appartement	hoekwoning	Tussenwoning /geschakeld	twee-onder-een-kap	vrijstaande woning	Eindtotaal
1	Alkmaar	2492	7157	18694	1818	1684	31845
2	Oterleek	5	20	17	43	64	149
3	Stompetoren	27	160	239	81	171	678
4	Schermerhorn	18	82	95	81	165	441
5	Boekelermeer	1				3	4
6	Zuidschermer	2	8	14	34	42	100
7	Driehuizen	1			11	32	44
8	Noordeinde				3	30	33
9	Grootschermer	9	21	16	67	126	239
10	Graft en De Rijk	37	430	890	224	480	2061
11	De Rijk	1				19	20
12	Oost-Graftdijk en West-Graftdijk	4	54	71	37	187	353
13	West-Graftdijk				2	20	22
14	Markenbinnen	1	9	16	36	58	120
	Eindtotaal	2598	7941	20052	2437	3081	36109

	Naam	periode bouwjaar							Eindtotaal
		voor 1950	1950 - 1960	1960 - 1970	1970- 1980	1980- 1990	1990- 2000	vanaf 2000	
1	Alkmaar	7505	1268	2807	5734	8998	1948	3585	31845
2	Oterleek	29	7	24	33	33	3	20	149
3	Stompetoren	40	36	56	51	141	101	253	678
4	Schermerhorn	93	18	176	70	15	38	31	441
5	Boekelermeer	2		1			1		4
6	Zuidschermer	18	11	16	2	22	1	30	100
7	Driehuizen	23	2	5	4	1	4	5	44
8	Noordeinde	12		3	2	2	3	11	33
9	Grootschermer	60	18	61	16	28	14	42	239
10	Graft en De Rijk	372	37	304	580	290	207	271	2061
11	De Rijk		1	3	3	6	4	3	20
12	Oost-Graftdijk en West-Graftdijk	73	36	37	56	43	65	43	353
13	West-Graftdijk	5	1	1	4	3	1	7	22
14	Markenbinnen	26	12	6	32	14	17	13	120
	Eindtotaal	8258	1447	3500	6587	9596	2407	4314	36109

Oppervlakte

De gemeente telt 112.311 inwoners en heeft een totale oppervlakte van 117,35 km², waarvan 110,46 km² land en 6,89 km² water.

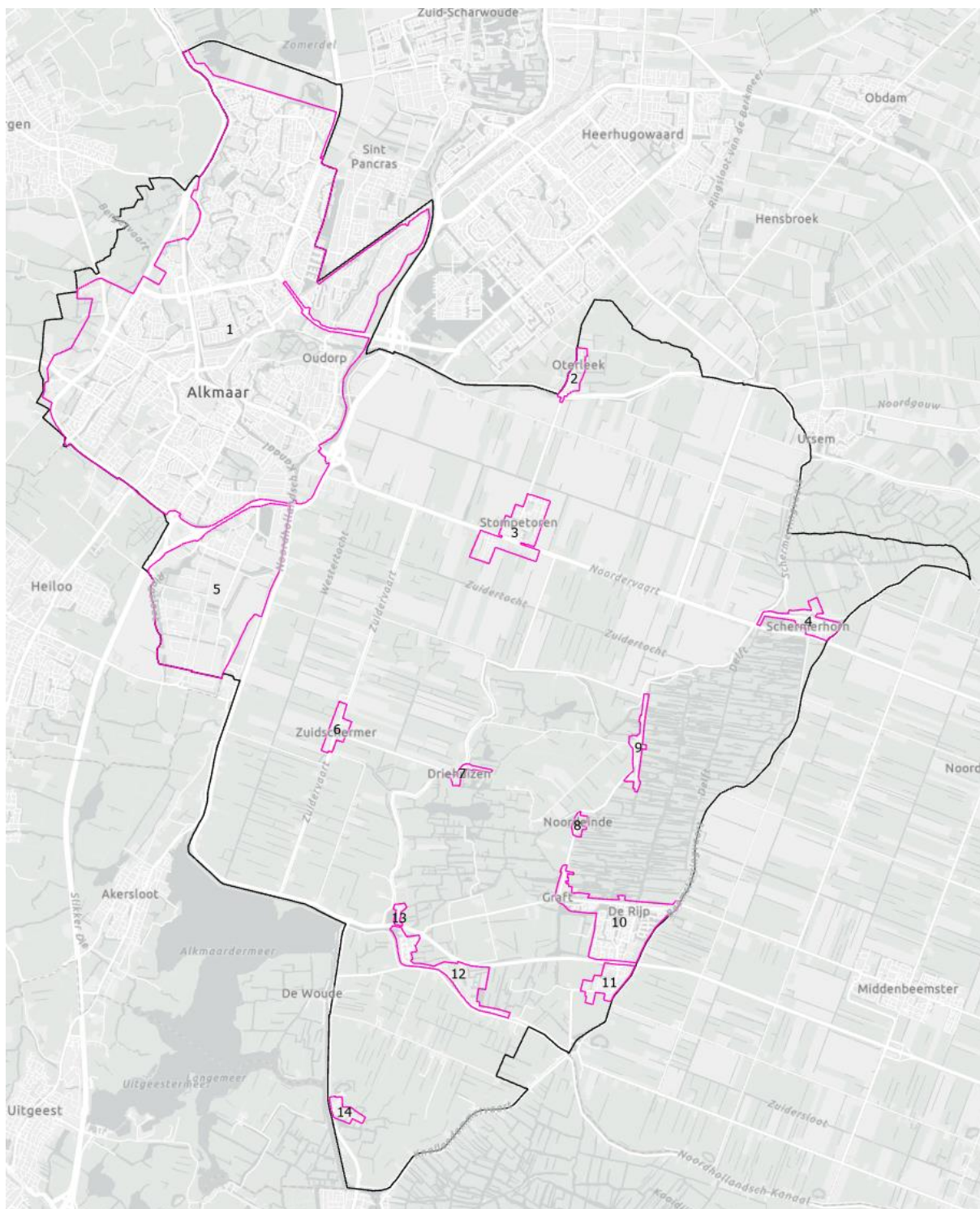
Korte beschrijving van het gebied/de kern

Gemeente Alkmaar bestrijkt een groot gebied. Binnen dit gebied zijn zowel verstedelijkte gebieden te vinden met zowel laag- als hoogbouw en landbouwgronden. Het grootste verstedelijkte gebied betreft de stad Alkmaar. Gelegen aan Alkmaar zit Koedijk wat bij gemeente Alkmaar hoort vast. Koedijk gemeente Alkmaar grenst aan het gedeelte Koedijk wat bij gemeente Dijk en Waard hoort. Alkmaar zit ook dicht tegen het stedelijke gebied van Heerhugowaard, gemeente Dijk en Waard aan. De verschillende kernen die bij gemeente Alkmaar horen zijn vooral verbonden aan het landelijk gebied van de Schermer.

Plattegrond

In onderstaande tabel en op onderstaande kaart zijn de vastgestelde bebouwde kommen van de gemeente Alkmaar weergegeven.

	Naam	Oppervlakte (km²)
1	Alkmaar	59.87
2	Oterleek	0.43
3	Stompetoren	1.80
4	Schermerhorn	0.83
5	Alkmaar – Bedrijventerrein Boekelermeer	10.52
6	Zuidschermer	0.47
7	Driehuizen	0.20
8	Noordeinde	0.17
9	Grootschermer	0.49
10	Graft en De Rijk	3.14
11	De Rijk	0.78
12	Oost-Graftdijk en West-Graftdijk	1.43
13	West-Graftdijk	0.11
14	Markenbinnen	0.34



Indicatieve ligging van de bebouwde kom binnen de gemeente Alkmaar.

Gemeente Koggenland

Aantal woningen en het type woningen

Beperkt tot grondgebonden woningen

Buurt/wijk	Aantal woningen	Soort woningen
Obdam	2433	Grondgebonden woningen
Avenhorn /de Goorn /Grosthuisen	3002	Grondgebonden woningen
Scharwoude /Oudendijk	423	Grondgebonden woningen
Ursem	1190	Grondgebonden woningen
Berkhout-Bobeldijk	1447	Grondgebonden woningen
Hensbroek/Wogmeer	580	Grondgebonden woningen
Zuidermeer/Spierdijk	885	Grondgebonden woningen
TOTAAL	9960	

Oppervlakte

Gemeente Koggenland heeft afgerond een totale oppervlakte van 8.408 hectare, waarvan 8.026 land en 383 water.

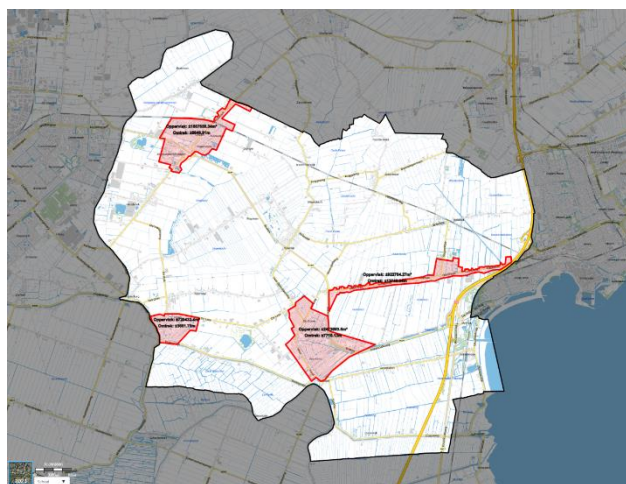


Korte beschrijving van het gebied/de kern

Koggenland heeft een uitgestrekt landelijk gebied met daarin 15 dorpskernen. Het gebied is opgedeeld in 10 delen (buurten) zoals te zien is in onderstaande kaart. Het gebied grenst aan de westkant aan de gemeenten Heerhugowaard en Alkmaar, aan de noordkant aan Opmeer en Medemblik, aan de oostkant aan Hoorn en aan de zuidkant aan Edam-Volendam en Purmerend. Het gewenste onderzoeksgebied is het gehele bebouwde gebied met daarbij prioriteit voor de kernen uit onze Transitievisie Warmte: Avenhorn/de Goorn, Obdam, Berkhout en Ursem. Het is ook gewenst het

lintbebouwingsgebied te onderzoeken waarbij de de prioriteit ligt bij Grosthuisen en Oudendijk. Daarna komen de kernen Spierdijk en Hensbroek. De rest van het bebouwde gebied nemen we graag mee mits de kosten en tijd dit toelaten.

Kaart Avenhorn/de Goorn, Obdam en Berkhout



Gemeente Heemstede

Aantal woningen en het type woningen

Buurt/wijk	Aantal woningen	Soort woningen
Centrum	943	Gestapelde woningen: 150 Overige panden: 9 Rijwoning: 745 Twee-onder-een-kap: 33 Vrijstaande woningen: 6
De Glip	90	Gestapelde woningen: 10 Overige panden: 0 Rijwoning: 57 Twee-onder-een-kap: 12 Vrijstaande woningen: 11
Dichters- en Vogelbuurt	195	Gestapelde woningen: 23 Overige panden: 2 Rijwoning: 122 Twee-onder-een-kap: 10 Vrijstaande woningen: 2
Geleerdenbuurt	387	Gestapelde woningen: 236 Overige panden: 3 Rijwoning: 128 Twee-onder-een-kap: 8 Vrijstaande woningen: 12
Glipperdreef en Staatsliedenbuurt	212	Gestapelde woningen: 46 Overige panden: 1 Rijwoning: 159 Twee-onder-een-kap: 2 Vrijstaande woningen: 4
Heemsteedse Dreef, Schildersbuurt en omgeving	1.431	Gestapelde woningen: 27 Overige panden: 10 Rijwoning: 1246 Twee-onder-een-kap: 98 Vrijstaande woningen: 50
Kennermerduin en omgeving	256	Gestapelde woningen: 103

		Overige panden: 18 Rijwoning: 107 Twee-onder-een-kap: 10 Vrijstaande woningen: 18
Manpad en Hartekamp	18	Rijwoning: 8 Overige panden: 0 Twee-onder-een-kap: 6 Vrijstaande woningen: 3 Overig pand: 1
Oude Dorp, Indische buurt en omgeving	877	Gestapelde woningen: 149 Overige panden: 4 Rijwoning: 679 Twee-onder-een-kap: 25 Vrijstaande woningen: 20
Provincienbuurt	152	Gestapelde woningen: 134 Overige panden: 1 Rijwoning: 15 Twee-onder-een-kap: 2 Vrijstaande woningen: 0
Rivierenbuurt	369	Gestapelde woningen: 110 Overige panden: 0 Rijwoning: 233 Twee-onder-een-kap: 14 Vrijstaande woningen: 12
Schouwbroekerpolder	223	Gestapelde woningen: 189 Overige panden: 1 Rijwoning: 33 Twee-onder-een-kap: 0 Vrijstaande woningen: 0
Van Merlenbuurt en Valkenburgerplein en omgeving	371	Gestapelde woningen: 157 Overige panden: 4 Rijwoning: 91 Twee-onder-een-kap: 39 Vrijstaande woningen: 80

Zandvoortselaan en Berkenrode en omgeving	742	Gestapelde woningen: 117 Overige panden: 4 Rijwoning: 554 Twee-onder-een-kap: 48 Vrijstaande woningen: 19
--	-----	---

	Appartement/ flatwoning	Benedenwoning	Bovenwoning	Hoekwoning	Tussenwoning /geschakeld	Twee-onder-een-kap	Vrijstaande woning	Maisonnette / penthouse	Eindwoning	Rijwoning
Koopwoningen	1908	73	347	1761	305	1523	647	67	48	2650
Huurwoningen	846	69	63	376	0	16	0	0	6	892

Energie labels naar eigendom en bouwperiode

	Corporatie				Overig				Totaal
	1920 -		Jaartal onbekend	1920-1976		Jaartal onbekend			
	<1920	1976		>=1976					
A (+)	3	96	400	-	6	70	1.129	-	1.704
B	8	93	359	-	8	107	369	-	944
C	3	366	333	-	14	1.004	1.036	-	2.756
D	22	244	40	-	23	635	28	-	992
E	6	488	-	-	27	1.349	7	-	1.877
F	7	234	-	-	236	2.852	3	-	3.332
G	5	63	-	-	262	808	-	-	1.138
Onbekend	-	1	3	-	32	6	28	9	79
Totaal	54	1.585	1.135	-	608	6.831	2.600	9	12.822

Eigendom en woningtype

	EGW*	MGW*	Totaal
Corporatiebezit	1.333	1.441	2.774
Overig bezit**	7.158	2.916	10.074
Totaal	8.491	4.357	12.848

* Eengezinswoning, meergezinswoning

** Dit is particulier bezit, zowel koop als huur

Oppervlakte

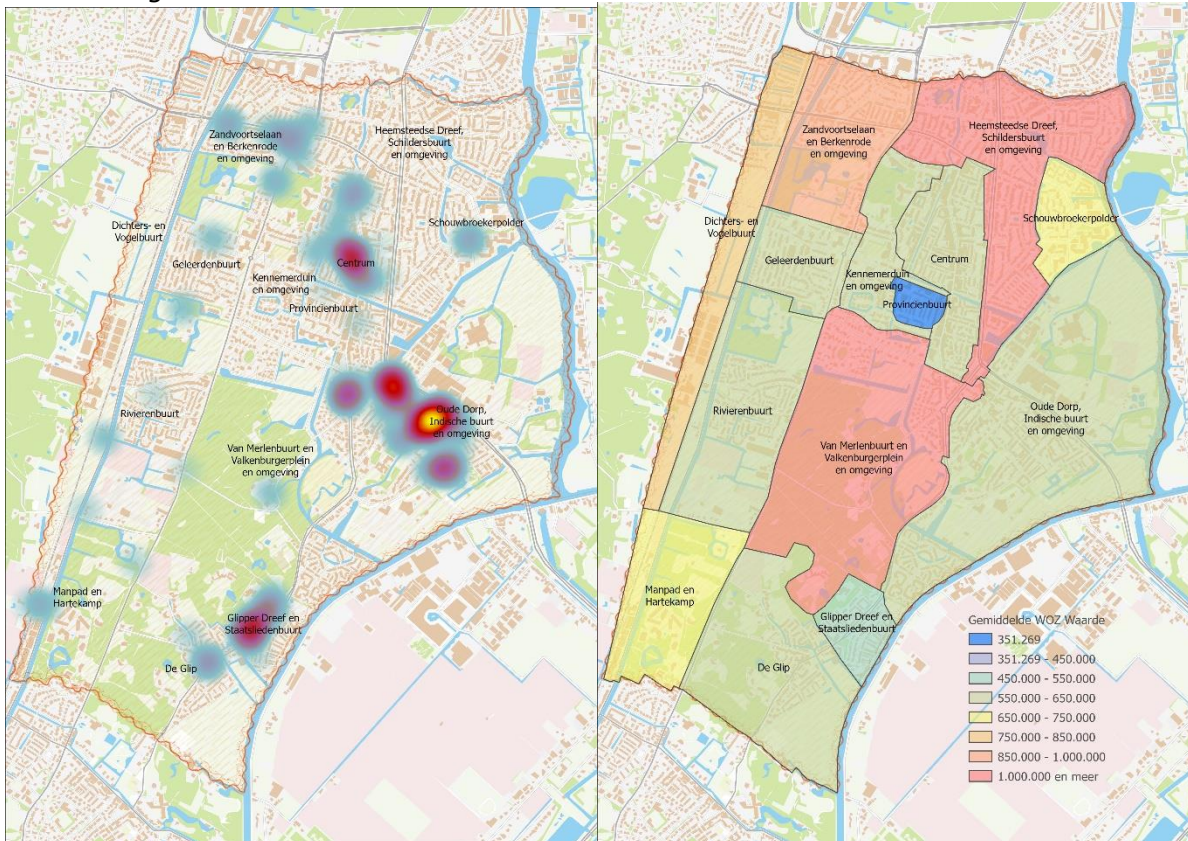
De gemeente telt 27.766 inwoners en heeft een totale oppervlakte van 9,61 km², waarvan 0,15 km² water.

Korte beschrijving van het gebied/de kern

De gemeente Heemstede omvat een klein gebied. Het gebied is omringt door de gemeenten Haarlem in het noorden, Bloemendaal in het westen, Bennebroek in het zuiden en Haarlemmermeer in het oosten. Belangrijke locaties zijn onder andere het Groenendaalse Bos en het Hartenlustpark, die zowel recreatieve als historische waarde hebben.

Plattegrond

Op de onderstaande plattegrond staat aangegeven waar de grondgebonden koopwoningen met een slecht energielabel (D, E, F, G) zich bevinden in de gemeente Heemstede. Op de afbeelding ernaast een afbakening van de verschillende buurten binnen de gemeente.



Gemeente Bloemendaal

Aantal woningen en type woningen

Ortskern	2-onder-1 kap	Appartement	Hoekwoning	Rijwoning	Vrijstaand	Eindtotaal
Aerdenhout	295	346	428	215	655	1939
Bennebroek	208	515	618	661	327	2329
Bloemendaal	199	1181	602	546	479	3007
Overveen	94	499	461	546	156	1756
Vogelenzang	58	157	312	336	144	1007
Eindtotaal	854	2698	2421	2304	1761	10038

Bouwjaar

BOUWJAARPERIODE								Eindtot aal
	Voor 1950	1950- 1960	1960- 1970	1970- 1980	1980- 1990	1990- 2000	Vanaf 2000	
Aerdenhout-Centrum	577	79	20	62	224	35	56	1053
Aerdenhout-Noord	16	188	13	60	1	5	5	288
Aerdenhout-West	220	43	24	22	16	6	18	349
Aerdenhout-Zuid	54	8	4	8	9	5	172	260
Bloemendaal	1305	170	17	34	82	70	70	1748
De Rijk	1						71	72
Duinlustpark	319	29	22	4	27	5	43	449
Leidsevaart- Bloemhof	110	9	271	2	13	1	32	438
Meerwijk	16		110	278	78	43	95	620
Oldenhove	40		96	1	3	84	2	226
Oude Kern Bennebroek	150	59	47	137	134	30	128	685
Overveen	1061	164	37	23	46	105	138	1574
Overveen-West	47	1				1	2	51
Provinciaal Ziekenhuis	63	1		1			243	308
Veen en Duin	4		163	110				277
Verspreide huizen Bloemendaal	35		1	11	1	7	4	59
Verspreide huizen Vogelenzang	71	5	7	25	3	2	12	125
Villawijk Bijweg	29	78	2	1	5	1	4	120
Villawijk Het Duin	109	75	34	104	5	3	40	370
Vogelenzang	190	67	96	79	339	11	126	908
Vogelenzang Psychiatrisch Ziekenhuis	6	1		43	2	50	72	174
Wildhoef	16	123		3		1	61	204
Eindtotaal	4439	1100	964	1008	988	465	1394	10358

Oppervlakte

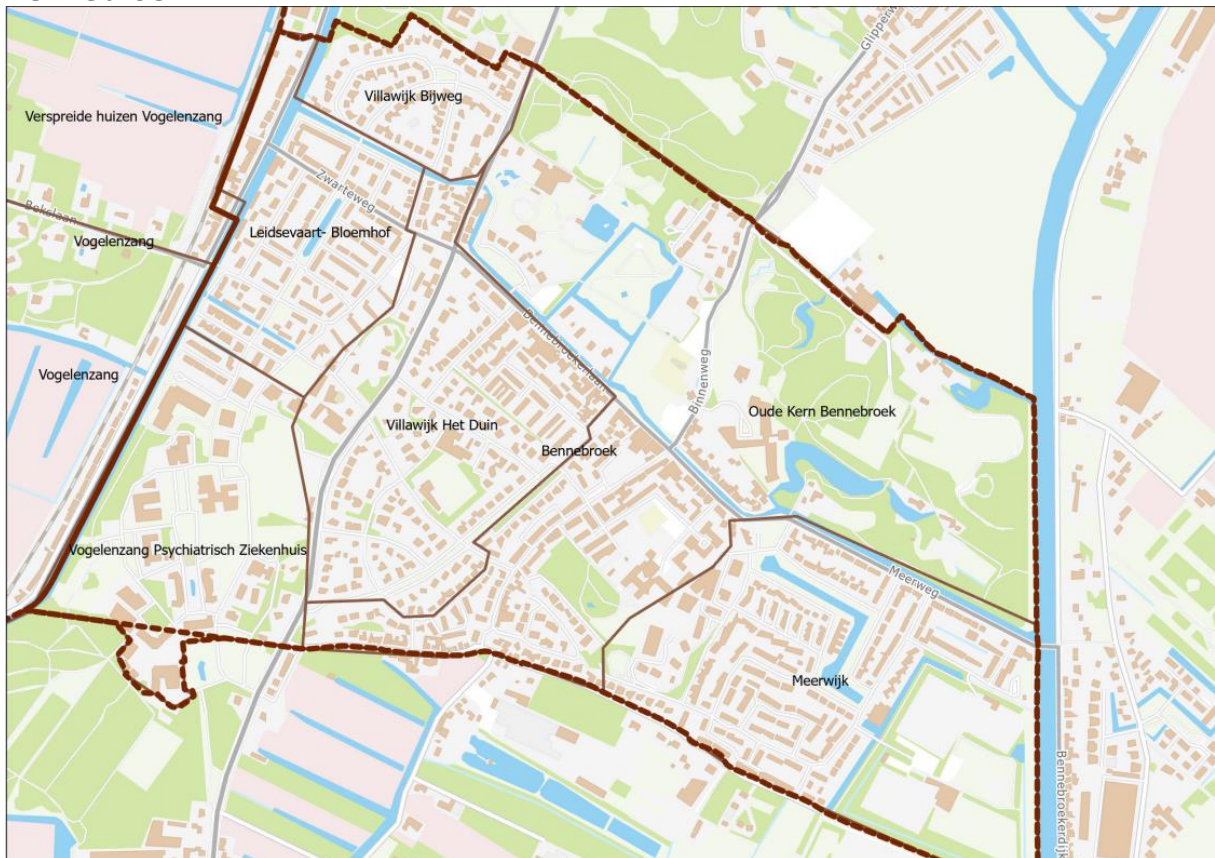
De gemeente telt 23.782 inwoners en heeft een totale oppervlakte van 45,23 km², waarvan 5,44 km² water.

Gebiedsomschrijving

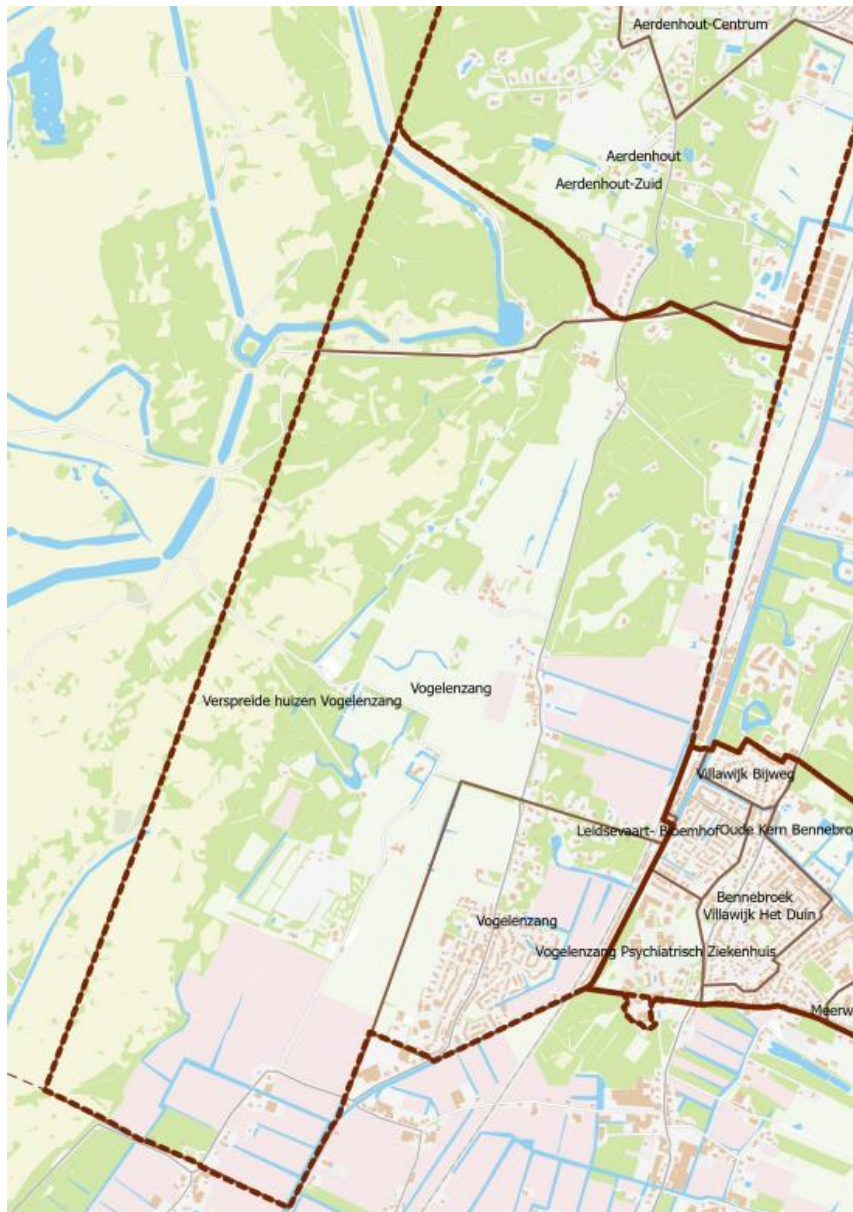
Gemeente Bloemendaal ligt ten westen van Haarlem en Heemstede op de binnenduinrand. Het is een zeer uitgestrekte gemeente (4.534 ha.) circa 14 km van noord naar zuid. Even ten zuiden van Overveen is het van oost naar west nog geen kilometer breed. Op het breedste gedeelte is Bloemendaal 5,5 km. Een groot deel van de gemeente bestaat uit ongerepte duinen en landgoederen.

Kaarten van de dorpskernen

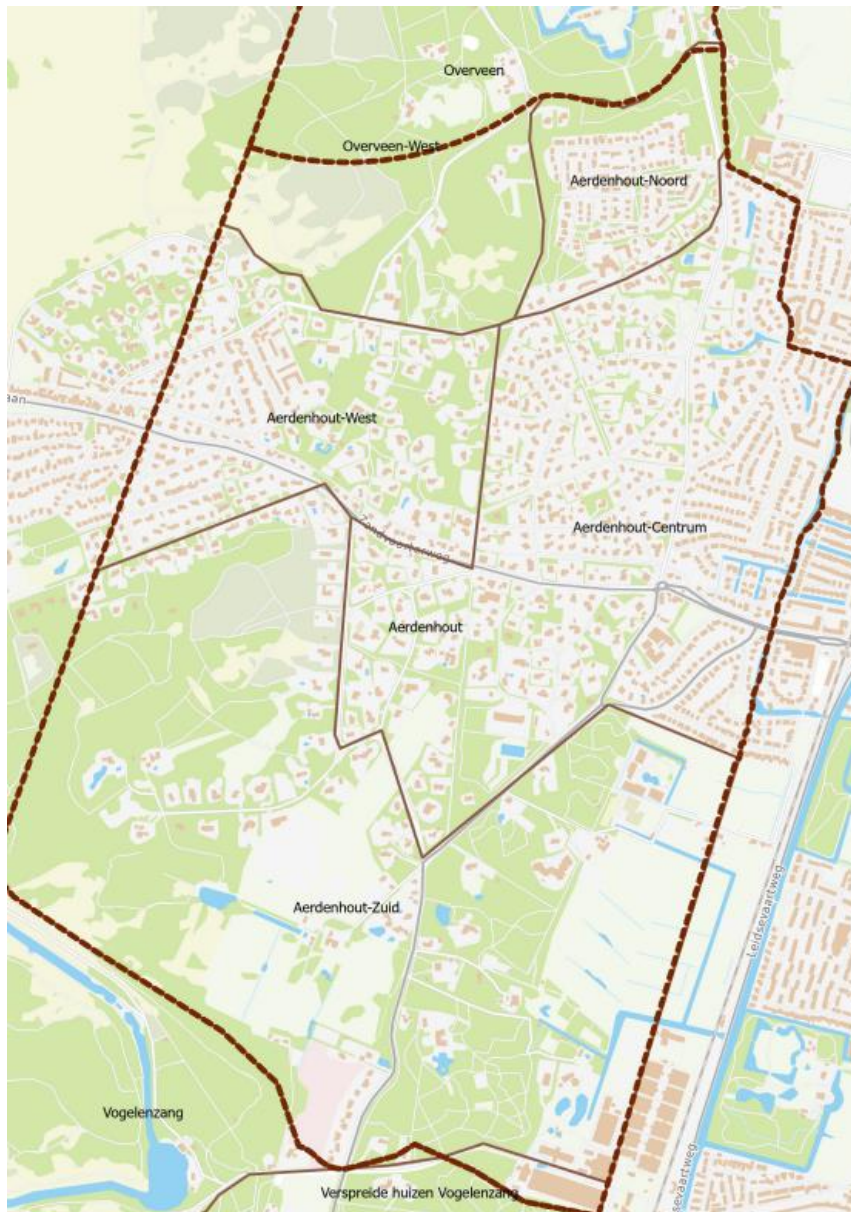
Bennebroek



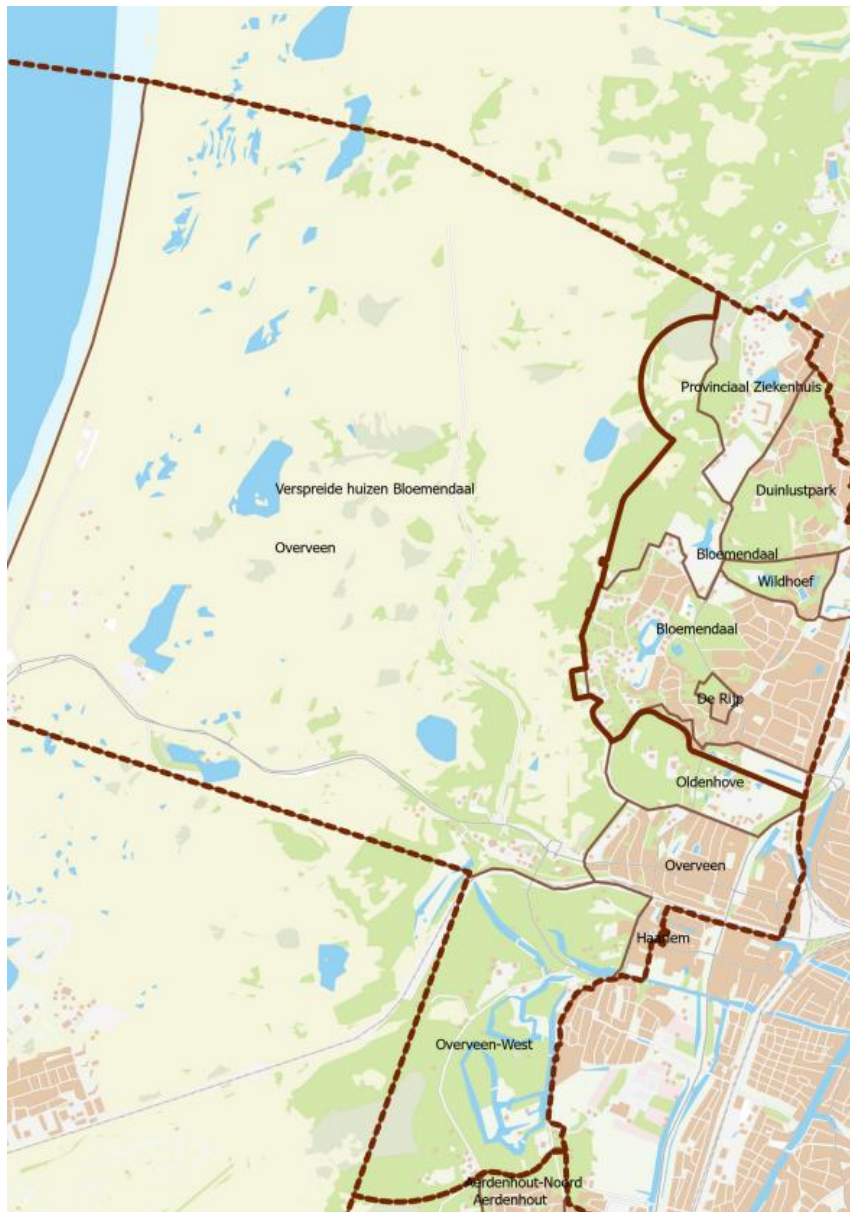
Vogelenzang



Aerdenhout



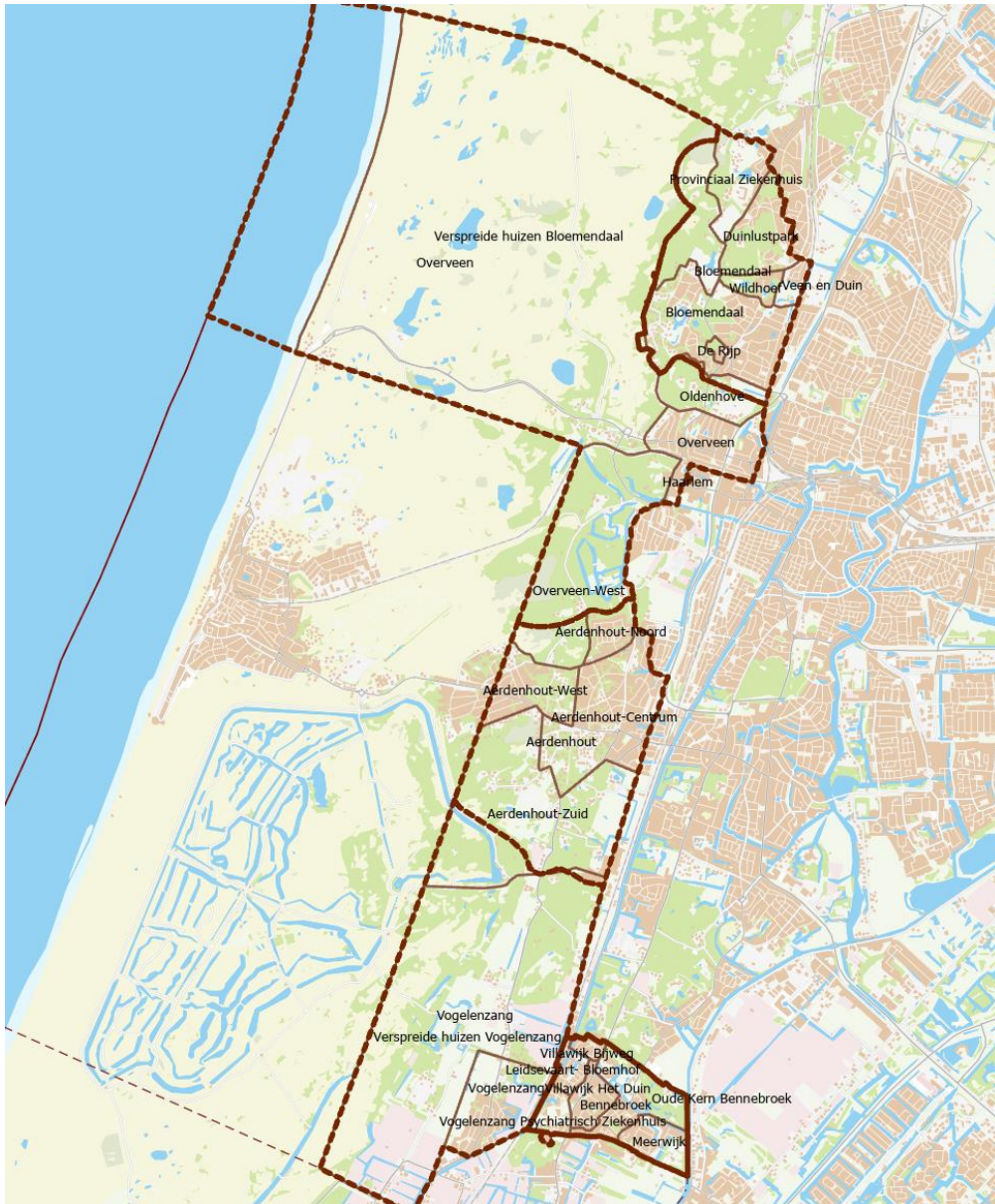
Overveen



Bloemendaal



Gemeente Bloemendaal totaal



Energielabel

Energielabel	2-onder-1 kap	Appartement	Hoekwoning	Rijwoning	Vrijstaand	Eindtotaal
Aerdenhout	295	346	428	215	655	1939
A	4	79	23	3	55	164
A+		12			7	19
A++					1	1
A+++		1			3	4
B	7	10	16	6	19	58
C	24	91	84	43	49	291
D	5	5	44	26	34	114
E	7	13	32	28	36	116
F	1	1	51	13	47	113
G	3	2	70	5	61	141
Onbekend	244	132	108	91	343	918
Bennebroek	208	515	618	661	327	2329
A	2	127	49	76	15	269
A+		26		10		36
A++		7	1			8
A+++				1	1	2
B	2	86	28	46	19	181
C	8	29	104	113	30	284
D	2	31	79	82	23	217
E	7	43	67	41	19	177
F	3	15	59	11	24	112
G	1	9	26	9	23	68
Onbekend	183	142	205	272	173	975
Bloemendaal	199	1181	602	546	479	3007
A	2	273	53	41	26	395
A+	1	71	1	2	3	78
A++		1		3		4
A+++				1	2	3
B	2	68	49	59	14	192
C	5	153	70	64	16	308
D	3	84	39	53	27	206
E	6	44	53	63	17	183
F	7	28	67	38	41	181
G		27	94	17	60	198
Onbekend	173	432	176	205	273	1259
Overveen	94	499	461	546	156	1756

A	6	95	41	39	9	190
A+	3	6	1	1		11
A++	1	7	1			9
A+++			1		1	2
A++++					1	1
B	1	32	34	18	3	88
C	1	34	45	36	6	122
D	1	25	24	45	4	99
E	1	31	26	50	6	114
F	1	11	44	63	5	124
G		24	63	20	22	129
Onbekend	79	234	181	274	99	867
Vogelenzang	58	157	312	336	144	1007
A		60	11	19	4	94
A++++	1					1
B	2	27	45	103	7	184
C		19	95	55	13	182
D	1	1	16	15	6	39
E	2		24	14	4	44
F	2		14	6	6	28
G		1	16	9	10	36
Onbekend	50	49	91	115	94	399
Eindtotaal	854	2698	2421	2304	1761	10038

Gemeente Velsen

Velsen biedt veel afwisseling op het gebied van wonen, werken, ondernemen en ontspannen. De gemeente is enerzijds de thuishaven van Tata Steel, heeft een grote zee- en energiehaven en wordt doorsneden door een drukbevaren Noordzeekanaal. Anderzijds is er het uitgestrekte Nationaal Park Zuid-Kennemerland, prachtige landgoederen en een groot recreatiegebied. We hebben zeven woonkernen met elk een eigen identiteit.

We staan komende jaren voor grote opgaven. Het uitvoeren van opgaven zoals klimaatverandering, het verlies van biodiversiteit en het verduurzamen en uitbreiden van de woningvoorraad houden ons in beweging. In Velsen werken we elke dag hard aan deze opgaven. Dit drijft ons en we willen grote stappen zetten op weg naar een duurzaam Velsen.

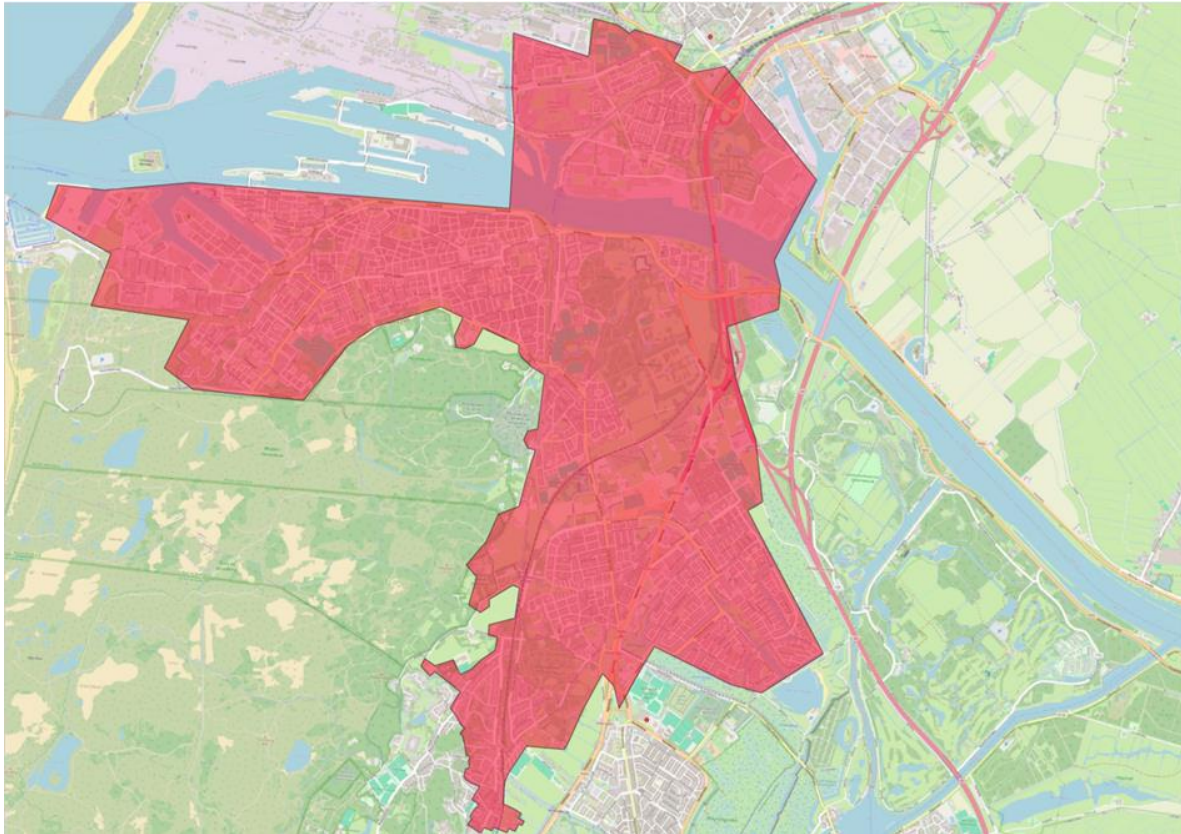
De opgaven werken we uit in beleidsplannen die ons kompas vormen op weg naar 2050. Het gaat om plannen als de Visie op Velsen, het Groenstructuurplan, de Transitievisie warmte of het Nationaal isolatieprogramma. Via uitvoeringsplannen zetten we onze ambities om in uitvoering en zorgen we dat we koers houden. Het gaat hierbij om het bomenplan, het beheerplan voor onze landgoederen of het Ontwikkelperspectief Pont tot Park.

Vanuit ons Groenstructuurplan werken we aan het versterken van onze diverse landschappen, met versterken van groen in de wijken, het verhogen van de ecologische waarde en het klimaatadaptief inrichten.

We hebben ons maaibeheer aangepast, organiseren buurtinitiatieven voor de aanleg van groene daken, gaan van grijs naar groen en leggen diermigratievoorzieningen aan. We faciliteren de mogelijkheid om in de openbare ruimte buurtmoestuinen aan te leggen en planten samen met inwoners Tiny Forests. Recent voerden we onderzoek uit naar de potentiële aanwezigheid van verschillende diersoorten.

Onze verduurzamingsambitie blijkt vooral uit het Lokaal Klimaat Akkoord waarin we afspraken maken met inwoners en bedrijven om de energietransitie te versnellen. Elke duurzame actie, zoals isoleren, plaatsing van zonnepanelen of het plaatsen van een warmtepomp belonen we met een extra boom in de openbare ruimte. Bij ons gaan energietransitie en vergroening hand in hand.

Het in hoofdstuk 4 toegelichte en uit te voeren ecologisch (basis)onderzoek om gebouwbewonende soorten in kaart te brengen, vindt plaats binnen de contouren van het plangebied in de gemeente Velsen. Dit plangebied wordt visueel weergegeven op onderstaande afbeelding.



Het betreft de bebouwde delen van de volgende kernen in de gemeente Velsen: Velsen-Noord, Driehuis, Velsen-Zuid, IJmuiden, Velsbroek, Santpoort-Noord, Santpoort-Zuid

Aantal woningen en het type woningen

Indicatief aantal woningen per woningtype en bouwperiode op basis van ESRI dataset Woningtypering binnen de bebouwde delen van de woonplaatsen (zie kaart).

Naam	appartement	hoekwoning	Tussenwoning /geschakeld	twee-onder-een-kap	vrijstaande woning	Eindtotaal
Driehuis NH	526	292	394	324	68	1604
IJmuiden	8502	1774	5467	383	122	16248
Santpoort-Noord	898	636	1217	362	167	3280
Santpoort-Zuid	475	142	274	474	134	1499
Velsen-Noord	1105	379	919	127	23	2553
Velsen-Zuid	95	152	218	213	62	740
Velsbroek	1383	1146	3701	153	82	6465
Eindtotaal	12984	4521	12190	2036	658	32389

Naam	periode bouwjaar							Eindtotaal
	voor 1950	1950 - 1960	1960 - 1970	1970- 1980	1980- 1990	1990- 2000	vanaf 2000	
Driehuis NH	610	172	286	225	20	124	167	1604
IJmuiden	4829	3925	1754	1613	916	283	2928	16248
Santpoort-Noord	1329	618	724	125	236	63	185	3280
Santpoort-Zuid	720	375	155	104	16	38	91	1499

Velsen-Noord	1050	661	385	34	98	84	241	2553
Velsen-Zuid	212	124	51	269	64	1	19	740
Velserbroek	22	7	4	4	1886	3719	823	6465
Eindtotaal	8772	5882	3359	2374	3236	4312	4454	32389

Oppervlakte

Oppervlaktes van de bebouwde delen van de woonplaatsen (zie kaart).

Woonplaats	Oppervlakte (km2)
Driehuis NH	0.96
IJmuiden	6.25
Santpoort-Noord	2.65
Santpoort-Zuid	1.33
Velsen-Noord	3.86
Velsen-Zuid	2.97
Velserbroek	2.63

Gemeente Oostzaan

Aantal woningen en het type woningen

Indicatief aantal woningen per woningtype en bouwperiode op basis van ESRI dataset Woningtypering.

	Totaal	Waarvan bouwjaar vanaf 2000	Waarvan bouwjaar voor 2000	Appartementen	Tussen of geschakelde woningen	Hoekwoningen	2 onder 1 kap	Vrijstaande woningen
Oostzaan	4144	17%	83%	718	1647	681	482	659
Kerkbuurt	3123	9%	91%	653	1410	567	273	228
Zuideinde	94	6%	94%	4	2	4	20	64
Kerkstraat	319	22%	78%	46	57	46	92	78
De Haal en De Heul en Noordeinde	608	57%	43%	15	178	64	97	289

Oppervlakte

Oostzaan telt 9.699 inwoners in 2024. De oppervlaktes van het gebied (per buurt) die onderzocht moeten worden zijn als volgt:

	Oppervlakte	Waarvan land
Oostzaan	1608 ha	1156 ha
Kerkbuurt	407 ha	347 ha
Zuideinde	130 ha	100 ha
Kerkstraat	21 ha	20 ha
De Haal en De Heul en Noordeinde	1050 ha	388 ha

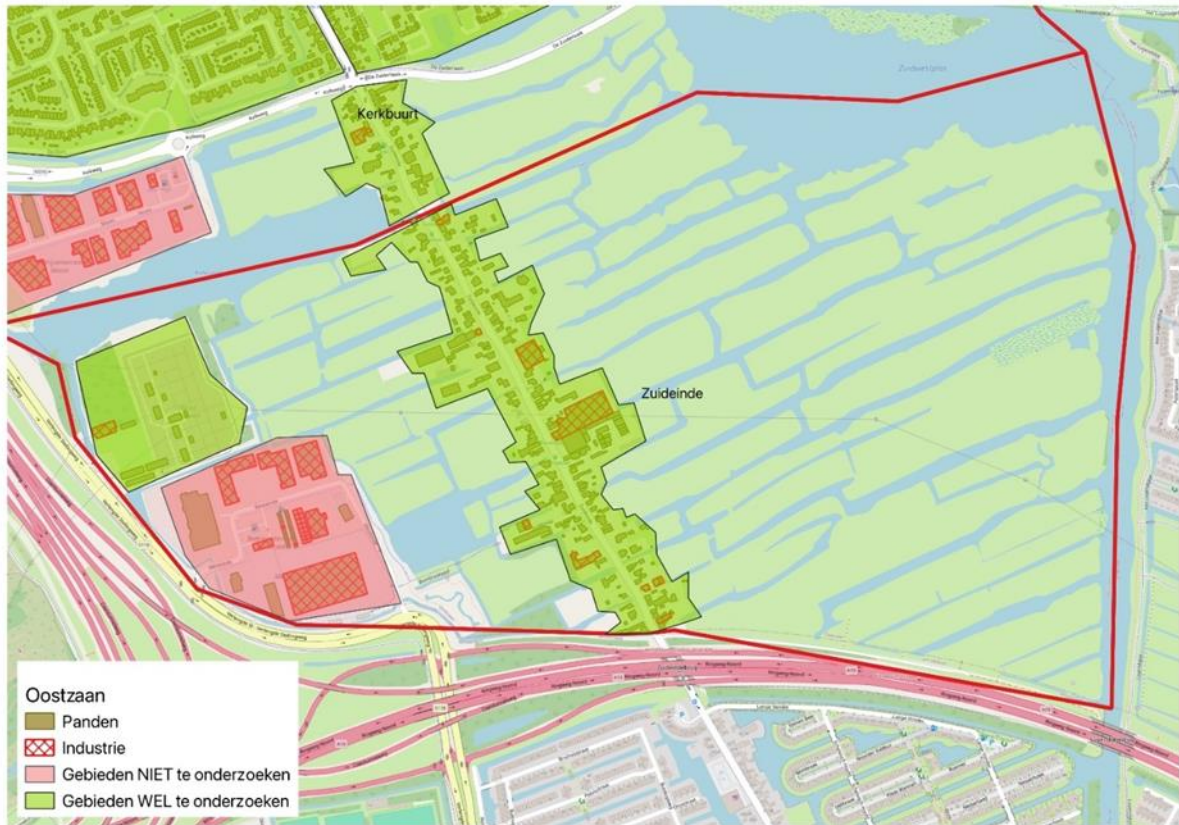
Korte beschrijving van het gebied/de kern

Oostzaan is een klein gebied. Ten westen van Oostzaan ligt Zaandam, ten oosten ligt Landsmeer en ten zuiden ligt Amsterdam. Ten noordoosten en noordwesten van Oostzaan liggen uitgestrekte gebieden, respectievelijk grenst Oostzaan aan de gemeenten Purmerend en gemeente Wormerland. Een belangrijke locatie is het natuur- en recreatiegebied Het Twiske, dat gedeeltelijk op grond van Oostzaan ligt.

Plattegrond Oostzaan overzicht (buurten)

Oostzaan – buurt Zuideinde

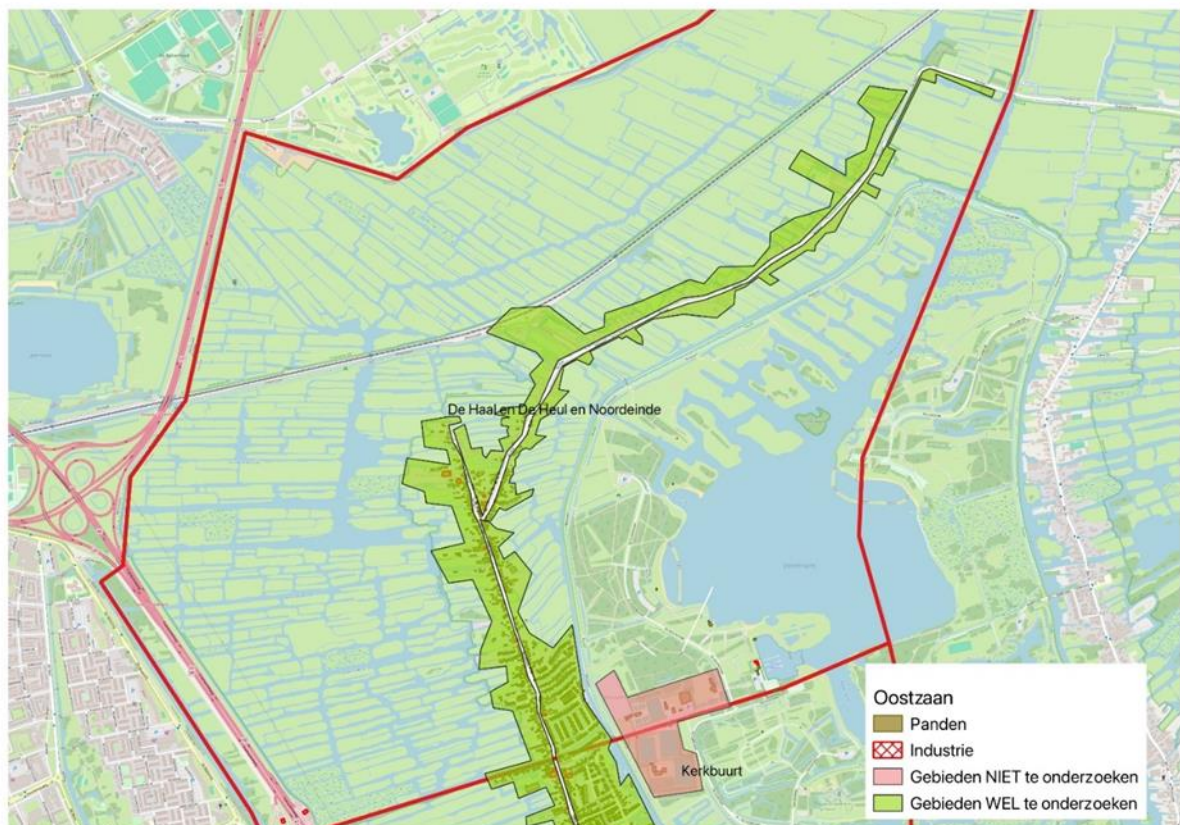
Gebieden met als functie industrie hoeft niet meegenomen te worden in het onderzoek.
De rood geblokte panden hebben als functie industrie.



Oostzaan – Kerkbuurt en Kerkstraat



Oostzaan – De Heul, de Heul en Noordeinde



Gemeente Wormerland Aantal woningen en het type woningen

Indicatief aantal woningen per woningtype en bouwperiode op basis van ESRI dataset Woningtypering.

	Totaal	Waarvan bouwjaar vanaf 2000	Waarvan bouwjaar voor 2000	Appartementen	Tussen of geschakelde woningen	Hoekwoningen	2 onder 1 kap	Vrijstaande woningen
Wormerland (gemeente)	7145	18%	82%	1890	2453	1131	704	1125
Wormer (wijk)	6025	18%	82%	1774	2249	1006	506	635
Oosteinde	445	16%	84%	29	24	37	126	237
Westeinde	1618	12%	88%	338	687	289	153	160
Oost-Knollendam	229	10%	90%	5	54	38	71	99
Molenbuurt	1610	33%	67%	728	565	265	62	45
Plaszoom	1752	16%	84%	604	756	292	70	62
Middentil	345	0%	100%	66	163	85	20	11
Verspreide huizen in de polder Engewormer	26	15%	85%	4	0	0	4	21
Wijdewormer (wijk)	681	22%	78%	90	139	84	132	247
Neck (gedeeltelijk)	459	24%	76%	34	139	84	121	82
Verspreide huizen ten zuiden van de Middentocht	123	24%	76%	33	0	0	5	86
Verspreide huizen ten noorden van de Middentocht	99	13%	87%	23	0	0	6	79
Jisp (wijk)	439	8%	92%	26	65	41	66	243
Jisp	201	10%	90%	12	14	11	38	127
Uitbreiding Jisp	114	0%	100%	8	51	30	18	7
Spijkerboor	14	?	?	0	0	0	0	14
Verspreide huizen Kanaal- en	110	14%	86%	6	0	0	10	94

Oudelandsdijk								
---------------	--	--	--	--	--	--	--	--

Oppervlakte

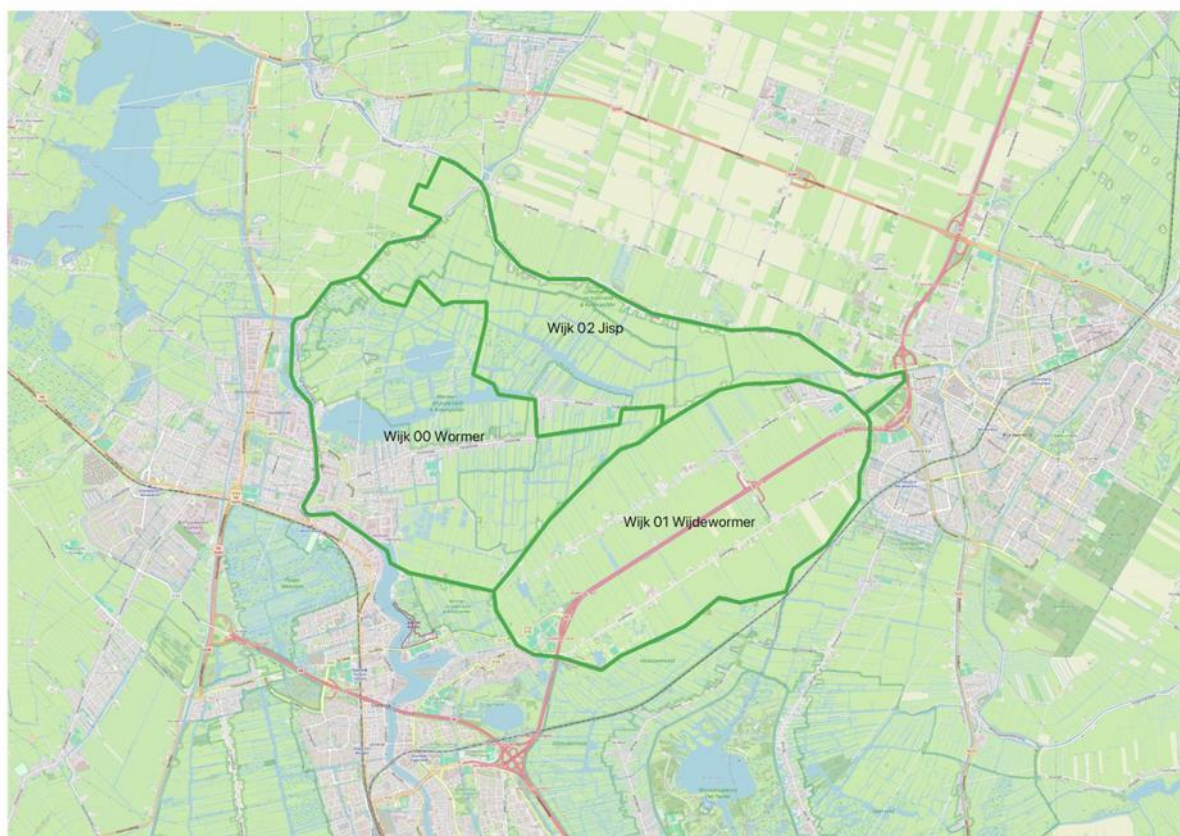
Wormerland telt 16.612 inwoners in 2024. De oppervlaktes van het gebied (per buurt) die onderzocht moeten worden zijn als volgt:

	Oppervlakte	Waarvan land
<i>Wormerland (gemeente)</i>	<i>4518 ha</i>	<i>3851 ha</i>
<i>Wormer (wijk)</i>	<i>1607 ha</i>	<i>1203 ha</i>
• <i>Oosteinde</i>	<i>543 ha</i>	<i>421 ha</i>
• <i>Westeinde</i>	<i>131 ha</i>	<i>113 ha</i>
• <i>Oost-Knollendam</i>	<i>593 ha</i>	<i>367 ha</i>
• <i>Molenbuurt</i>	<i>60 ha</i>	<i>56 ha</i>
• <i>Plazzoom</i>	<i>92 ha</i>	<i>66 ha</i>
• <i>Middentil</i>	<i>9 ha</i>	<i>9 ha</i>
• <i>Verspreide huizen in de polder Engewormer</i>	<i>178 ha</i>	<i>171 ha</i>
<i>Wijdewormer (wijk)</i>	<i>1669 ha</i>	<i>1618 ha</i>
• <i>Neck</i>	<i>54 ha</i>	<i>53 ha</i>
• <i>Verspreide huizen ten zuiden van de Middentocht</i>	<i>789 ha</i>	<i>775 ha</i>
• <i>Verspreide huizen ten noorden van de Middentocht</i>	<i>826 ha</i>	<i>789 ha</i>
<i>Jisp (wijk)</i>	<i>1241 ha</i>	<i>1031 ha</i>
• <i>Jisp</i>	<i>191 ha</i>	<i>126 ha</i>
• <i>Uitbreiding Jisp</i>	<i>46 ha</i>	<i>35 ha</i>
• <i>Spijkerboor</i>	<i>57 ha</i>	<i>54 ha</i>
• <i>Verspreide huizen Kanaal- en Oudelandsdijk</i>	<i>946 ha</i>	<i>816 ha</i>

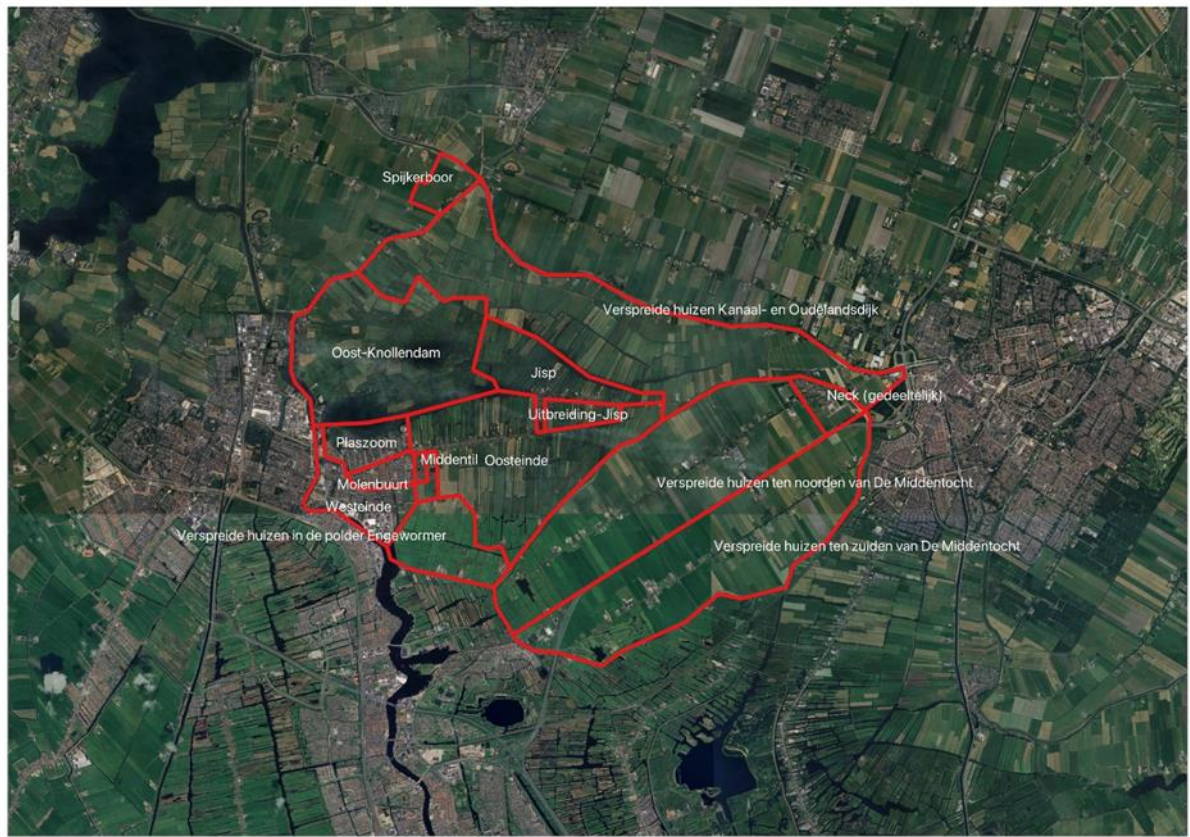
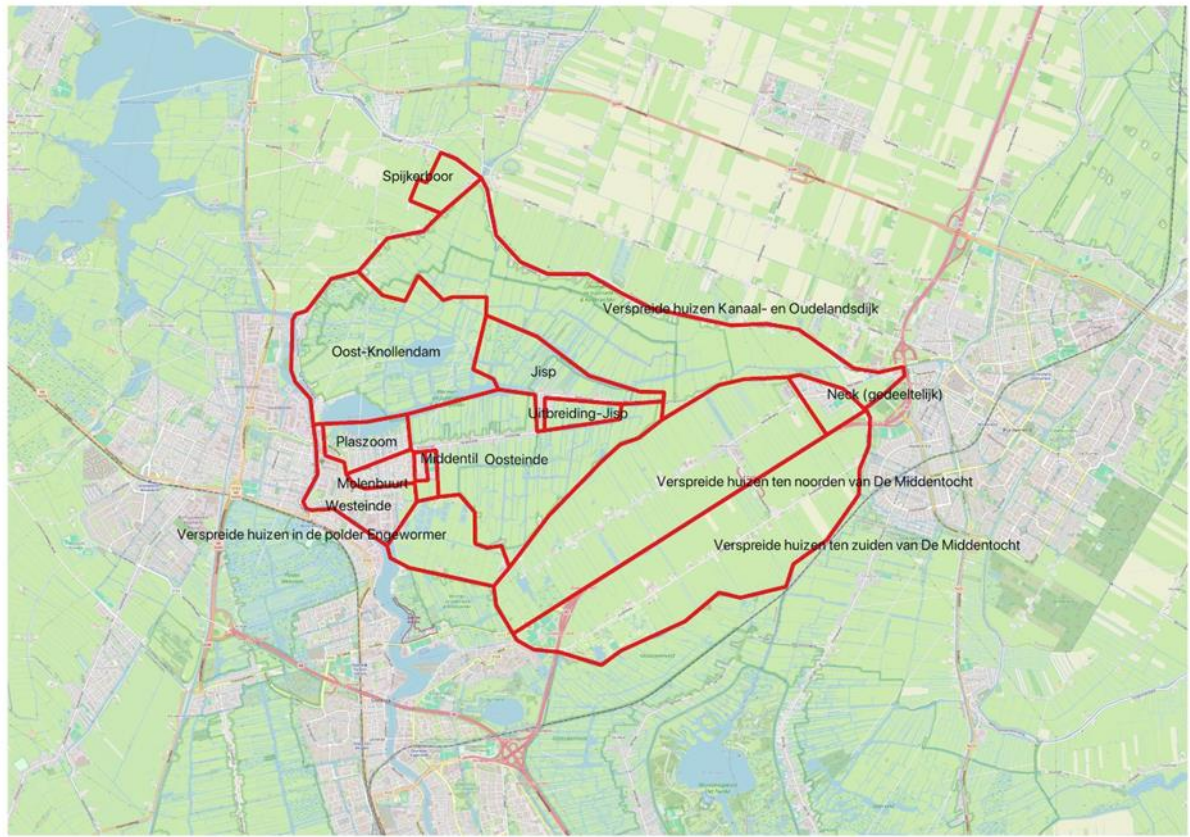
Korte beschrijving van het gebied/de kern

Wormerland is een uitgestrekt middelgroot gebied. Wormerland grenst aan gemeente Purmerend (ligt ten oosten), gemeente Oostzaan (ligt ten zuiden), gemeente Zaandam (ten zuidwesten) en gemeente Alkmaar. Er is veel te maken.

Plattegrond Wormerland overzicht (wijken)

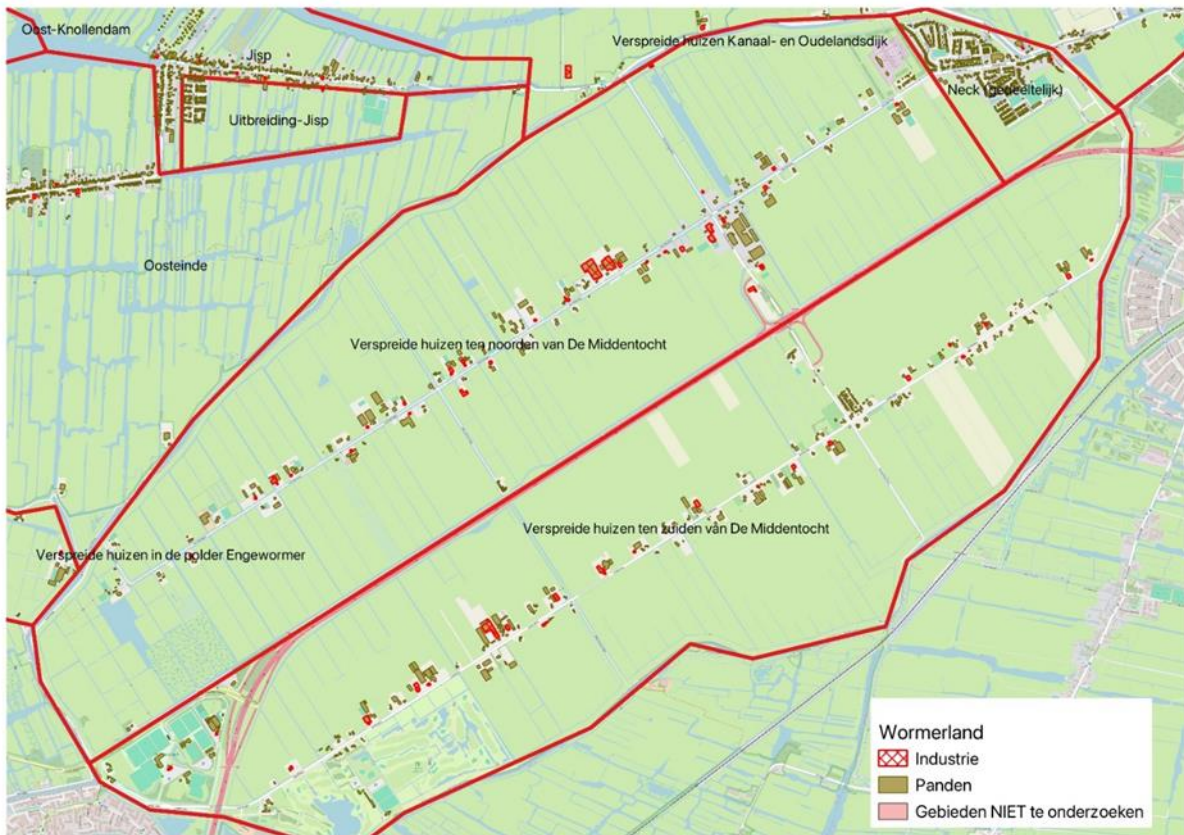


Wormerland (buurten)

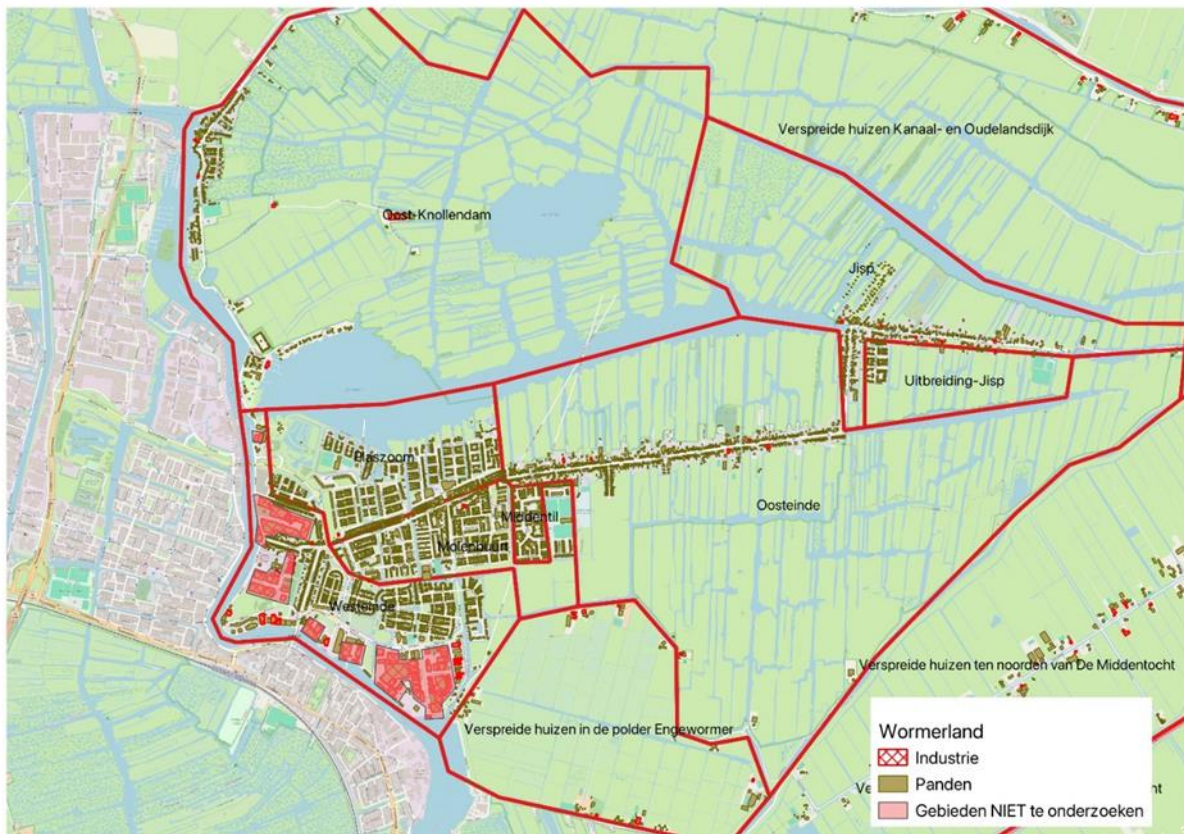


Wormerland – Wijdewormer

Gebieden met als functie industrie hoeft niet meegenomen te worden in het onderzoek. De rood geblokte panden hebben als functie industrie.



Wormerland – Wormer



Wormerland – Jisp

