

Programma van Eisen

‘Het leveren, plaatsen, reviseren, reinigen en onderhouden van ondergrondse containers’

Kenmerk: JMA202401-EDV

Dossiernummer: 23.314-OW

Inleiding

In dit document zijn de eisen opgenomen die aan de gevraagde opdracht ‘Het plaatsen, vervangen, reinigen en onderhouden van ondergrondse containers’ t.b.v. gemeente ‘Edam-Volendam’ worden gesteld. Door het indienen van uw inschrijving voor deze opdracht verklaart u onvoorwaardelijk akkoord te gaan met ALLE eisen aan de opdracht.

Algemene bepalingen

1. Opdrachtnemer handelt bij de uitvoering van deze overeenkomst conform de wetten, verordeningen, besluiten, maatregelen en voorschriften die door de rijksoverheid, de provinciale en gemeentelijke overheid dan wel door andere daartoe wettelijk aangewezen organen zijn vastgesteld, ten aanzien van de afvalverwijdering in het bijzonder. Voor zover een activiteit (nog) niet valt onder een wettelijke regeling handelt de Opdrachtnemer met inachtneming van de vereiste zorg voor het milieu.
2. Opdrachtnemer dient per ingangsdatum van de overeenkomst de service- en onderhoudswerkzaamheden uit te gaan voeren voor alle containers, voor de duur van de overeenkomst.
3. Alle onderdelen binnen deze opdracht kennen een garantietermijn van minimaal 5 jaar, met uitzondering van oneigenlijk gebruik en vandalisme.
4. Na opdrachtverlening zal Opdrachtgever met Opdrachtnemer een planning maken voor de werkzaamheden. Het inplannen van de werkzaamheden dient in overleg te gebeuren.

Eisen aan het personeel

5. De Opdrachtnemer neemt de Arbeidsomstandighedenwet in acht, met in het bijzonder aandacht voor de veiligheid en belasting van medewerkers bij de werkzaamheden.
6. De onderhoudswerkzaamheden worden uitgevoerd door hiervoor opgeleide en VCA gecertificeerde medewerkers.
7. De Opdrachtnemer zal zijn personeel belonen conform de voor de sector geldende arbeidsvoorwaarden, zal alle inhoudingen en afdrachten voor sociale verzekeringswetten, AOW en loonbelasting nakomen en vrijwaart dienaangaande de Opdrachtgever.
8. De Opdrachtnemer dient ervoor zorg te dragen dat zijn personeel:
 - a. de Nederlandse taal machtig is;
 - b. over kennis beschikt met betrekking tot de juiste uitvoering van de werkzaamheden;
 - c. bij het verrichten van de werkzaamheden voorzien is van veiligheids- en werkkleding en persoonlijke beschermingsmiddelen, en deze ook gebruikt;
 - d. instructies ten aanzien van de veiligheid bij de werkzaamheden in acht neemt;
 - e. de werkzaamheden verricht vrij van alcohol en vrij van verdovende en andere rij- en werkgedrag beïnvloedende middelen;
 - f. verloren voorwerpen van waarde die bij de uitvoering van de werkzaamheden worden aangetroffen bij het gemeentehuis in Volendam afgeeft;
 - g. gedurende de uitvoering van de werkzaamheden per mobiele telefoon bereikbaar is.
9. Bij het niet nakomen van het gestelde onder lid 3 kan de Opdrachtgever eisen dat de betreffende personeelsleden van de Opdrachtnemer direct worden vervangen en geen diensten meer doen voor de Opdrachtgever.



Eisen aan het materieel

10. De Oprachtnemer verplicht zich gedurende de gehele duur van de overeenkomst de diensten uit te voeren met specifiek daarvoor uitgerust materieel, dat in goede conditie verkeert, representatief is en afgestemd op de omstandigheden waaronder de werkzaamheden uitgevoerd dienen te worden.
11. De voertuigen voldoen minimaal aan Euro 6 emissienorm.
12. De in te zetten voertuigen dienen te voldoen aan alle door de wet gestelde eisen.
13. De toegankelijkheid van de kernen, ook buiten de oude kommen, in Edam en Volendam is beperkt. In de basis is in de oude kom altijd een licht voertuig (max. 7,5 ton) vereist. Voor deze opdracht is door Oprachtgever een ontheffing aangevraagd voor het uitvoeren van de benodigde werkzaamheden. Het voertuig dat ingezet wordt dient zo licht mogelijk te zijn. Het inzetten van zware voertuigen is slechts mogelijk in overleg met Oprachtgever en binnen de grenzen van de ontheffing.

Algemene eisen voor het leveren en plaatsen van ondergrondse containers

14. De Oprachtnemer is verantwoordelijk voor het plaatsen en installeren van de betonput, de binnenbak, het voetgangersplatform, de inwerpzuil en de veiligheidsvoorziening(en) van de ondergrondse containers. Plaatsing van nieuwe containers vindt plaats op een daarvoor aangewezen locatie. Daarnaast is de Oprachtnemer verantwoordelijk voor het vervangen van oudere containers en het vervangen van onderdelen bij containers. Indicatieve aantallen zijn gegeven in bijlage C.
15. Binnen de looptijd van deze opdracht zullen nieuwe ondergrondse containers worden besteld en volgens een meerjarenplanning worden geplaatst. Bij een aantal containers moeten er uitsluitend onderdelen vervangen worden. In de inschrijftabel worden de prijzen van de vervangende onderdelen en vervangingswerkzaamheden opgevraagd. In totaal omvat de opdracht, naar schatting:
 - a) Het leveren en vervangen van ca. 20 ondergrondse restafval containers;
 - b) Het leveren en vervangen van ca. 10 ondergrondse glascontainers;
 - c) Het leveren en vervangen van ca. 10 ondergrondse OPK containers;
 - d) Het vervangen van de veiligheidsvloer bij ca. 60 ondergrondse containers.
 - e) Het vervangen van overige onderdelen bij ca. 15 ondergrondse containers.
 - f) Het plaatsen van een nader te bepalen hoeveelheid nieuwe betonputten en ondergrondse containers van diverse fracties, deels in nieuwbouwprojecten.
16. Oprachtnemer is verantwoordelijk voor plaatsing op de door Oprachtgever aangewezen locaties.
17. Bij inschrijving dient een volledige technische beschrijving, inclusief tekeningen met de maatvoering, van de te leveren ondergrondse container en betonput te worden bijgevoegd.
18. Er wordt een garantie van minimaal 6 jaar afgegeven op de ondergrondse container en alle losse onderdelen en toebehoren, zowel op deugdelijke werking als tegen corrosie.
19. Oprachtgever heeft geen werkterrein of locatie voor tijdelijke opslag beschikbaar. Levering vindt plaats op afroepbasis.
20. De ondergrondse containers voor restafval, OPK, en glas dienen geleverd te worden met poedercoating klasse C5 conform NEN-EN-ISO 12944, kleur is RAL 7016, antracietgrijs.
21. De inwerpzuil dient geleverd te worden met poedercoating klasse C5 conform NEN-EN-ISO 12944 kleur is RAL 6009, dennengroen.
22. De poedercoating dient bestand te zijn tegen de in de handel zijnde graffiti verwijderingstechnieken en -middelen. Graffiti dient verwijderd te kunnen worden zonder dat de aanwezige coating opnieuw aangebracht moet worden.
23. Op de inwerpzuil dient een fractieaanduiding, goed zichtbaar en op een logische plaats, te worden aangebracht. Ontwerp en uitvoering behoeft de instemming van Oprachtgever alvorens het kan worden toegepast.
24. Bewegende delen mogen geen beschadigingen aan de poedercoating brengen.
25. De container is robuust en vandalismebestendig uitgevoerd.
26. Er dienen geen uitstekende, scherpe onderdelen aan, op of in de container te zitten, waardoor verwondingen zouden kunnen ontstaan. Alle hoeken zijn afgerond ($R \geq 3$).
27. De inwerpmogelijkheid dient dusdanig geconstrueerd te zijn dat bij opening en sluiting geen of minimale geluidsproductie plaatsvindt.
28. De Oprachtnemer (of onderaannemer) verantwoordelijk voor de plaatsingswerkzaamheden, dient VCA gecertificeerd te zijn.



29. Op de uitvoering van het werk zijn de relevante technische bepalingen volgens standaard RAW bepalingen 2020 met supplementen van toepassing. Tevens is het UAV van toepassing op de plaatsingswerkzaamheden.
30. De inwerpvoorziening dient op verzoek van Opdrachtgever na afronding van de plaatsingswerkzaamheden gesloten te blijven zodat inworp van afval niet mogelijk is tot een nader te bepalen datum van ingebruikname.
31. In bijzondere gevallen kan er sprake zijn van meerwerk. In die gevallen zal Opdrachtnemer in overleg treden met Opdrachtgever. Meerwerk vraagt om een specificatie/offerte van Opdrachtnemer en dient voorafgaand aan de uitvoering ervan schriftelijk goedgekeurd te zijn door de bevoegde persoon van Opdrachtgever.
32. Gedurende de inbouwperiode wordt door Opdrachtnemer inzicht verschaft in de status en planning van de werkzaamheden.
33. Gedurende de inbouwperiode vindt voorafgaand aan de samenwerking en vervolgens op aanvraag van Opdrachtgever of Opdrachtnemer een operationeel overleg plaats tussen Opdrachtgever (directievoerder en toezichthouders) en Opdrachtnemer, waarbij de voortgang op operationeel niveau besproken wordt.

Specificaties betonputten ondergrondse containers

34. Er zijn in Edam- Volendam twee verschillende maten betonput geplaatst. Er zit een klein verschil in de maten, de specificaties van beide maten betonputten worden gegeven in Bijlage A. Voor de volledigheid en om onduidelijkheid te voorkomen zal Opdrachtgever een Schouw organiseren. De Schouw staat gepland op donderdag 4 april. Geïnteresseerden dienen zich op uiterlijk dinsdag 2 april opgegeven te hebben via een bericht op TenderNed. Tijdens de schouw kunnen de betonputten geïnspecteerd, opgemeten en gefotografeerd worden. Op vragen wordt geen antwoord gegeven. Er zijn per marktpartij maximaal twee personen welkom. Meer informatie over de locatie en het tijdstip zal gedeeld worden via TenderNed.
35. Nieuw te plaatsen betonputten moeten vergelijkbaar zijn met de huidige betonputten van het type Betonput Subways. De specificaties van de huidige betonput worden gegeven in Bijlage A.
36. Ondergrondse containers dienen uitwisselbaar te zijn en in beide typen reeds aanwezige betonputten geplaatst te kunnen worden. Inschrijver dient in Gunningscriterium 1 aan te geven op welke wijze dit uitgevoerd wordt.
37. De betonkwaliteit dient minimaal te voldoen aan betonsterkte klasse C45/55 (NEN-EN-206-1) en Milieuklasse XS3. De verkeersklasse is VK45.
38. De betonput dient uit één stuk te bestaan en vierkant van vorm (lengte-breedte) te zijn.
39. De betonput dient een ondergrondse container zoals gespecificeerd in Bijlage A te kunnen bevatten.
40. De betonput mag niet opdrijven of verzakken na plaatsing.
41. De betonnen put dient te worden uitgevoerd met een stalen stelrand, met uitwendige afmetingen 1665x1665x2930.
42. De randen dienen te worden vervaardigd uit staal (S235JR), dikte 3 mm, Het geheel dient volledig te worden doorgelast en discontinu thermisch volblad te worden verzinkt (conform NEN-EN-ISO 1461).
43. De betonput dient, ten behoeve van het opnemen en plaatsen, van voldoende gecertificeerde opneempunten te zijn voorzien; uitgaande van een gangbare plaatsingsmethode.
44. Na plaatsing dient de betonput grondwater-, water- en vloeistofdicht te zijn voor een periode van tenminste 30 jaar. Dat wil zeggen dat er geen grondwater van buiten naar binnen mag dringen en geen putwater (percolaatwater) van binnen naar buiten mag lekken.
45. In de betonput aanwezig water dient op een eenvoudige wijze uit een verzamelpunt volledig verwijderd te kunnen worden zonder demontage van de veiligheidsvloer.
46. De gemeente heeft voorkeur voor een betonbak van hergebruikt materiaal, met een laag CO₂ profiel. De duurzaamheid van bouwmaterialen (betonput en container) is een gunningscriterium.
47. De betonput dient te zijn voorzien van een KOMO of KIWA product certificaat of hieraan gelijkwaardig.
48. De betonput dient beschermd te zijn tegen beschadigingen door het frequent ophijsen en terugplaatsen van de binnenbak middels een geleidingssysteem.

Algemene eisen voor ondergrondse containers

49. De technische levensduur van de ondergrondse container dient minimaal 15 jaar te bedragen. De technische levensduur van de betonput dient minimaal 30 jaar te bedragen. De levensduur van elektronische componenten dient minimaal 10 jaar te bedragen.
50. De ondergrondse container dient uit los leverbare hoofdonderdelen (betonput, binnenbak, veiligheidsvloer, voetgangersplatform, inwerpzuil) te zijn opgebouwd.



51. De gehele ondergrondse container (zuil, voetgangersplatform en binnenbak) dient met de inwerpopening in vier richtingen (90 graden op elkaar) geplaatst te kunnen worden in de betonput.
52. Onderdelen van de ondergrondse container (betonput, binnenbak, veiligheidsvloer, voetgangersplatform, inwerpzuil, onderhoudsdeur, IRDC-systeem en dergelijke) moeten eenvoudig demonteerbaar zijn ten behoeve van reparatie, vervanging of uitwisseling van onderdelen. Deze onderdelen moeten leverbaar zijn gedurende de technische levensduur van de ondergrondse container.
53. De ondergrondse container dient dusdanig te zijn uitgevoerd dat afvalgeuren niet buiten de ondergrondse container te ruiken zijn.
54. De ondergrondse container, exclusief betonput, dient voorzien te zijn van CE-markering.
55. De ondergrondse container is getest en goedgekeurd volgens EN 13071. Een bewijs van goedkeuring door een onafhankelijke certificerende of keurende instantie dient bij inschrijving overlegd te worden.
56. De ondergrondse container dient te voldoen aan Europese geluidsnormering eisen, en zodanig te zijn ingericht dat omgevingslawaai wordt beperkt.
57. Nieuw geleverde containers worden steekproefsgewijs gecontroleerd, opgeleverd en in gebruik genomen. Opdrachtnemer zal daartoe na opdracht, tezamen met een meer gedetailleerde uitvoeringsplanning een voorstel doen welke de goedkeuring behoeft van Opdrachtgever.

Specificaties binnenbak ondergrondse containers

58. De binnenbak dient goed aan te sluiten op de betonput (minimaal 5 cm ruimte aan alle zijden tbv in en uithijzen) en een netto inhoud te hebben (berekend conform NEN-EN 13071, inhoud = nominaal volume) van:
Glas: 4 m³ (vakverdeling groen/wit/bruin: 40/40/20 compartimenten bak). Restafval, OPK en textiel: 5 m³.
59. De binnenbakken van de ondergrondse containers voor glas dienen middels een standaard driehaak opnamesysteem zonder kap buiten de zuil, h.o.h. 25cm, haken gestanst uit 2cm dik stalen plaat, te worden gebouwd. De binnenbakken van de ondergrondse containers voor restafval en OPK dienen middels een Kinshofer opnamesysteem te worden gebouwd.
60. De uitwendige maatvoering van de binnenbak dient afgestemd te zijn op de inwendige maatvoering van de te leveren of bestaande betonput, zodat er voldoende speling tussen de betonput en binnenbak is ter voorkoming van problemen als klemmen of beschadigen van de ondergrondse container tijdens het hijsen of terugplaatsen.
61. Opdrachtnemer moet op verzoek voor alle afvalsoorten een nieuwe ondergrondse container kunnen leveren, als er sprake is van vervanging. Opdrachtnemer is verantwoordelijk voor het leveren van een passende container in de aangewezen bestaande putten waarvoor een nieuwe container gevraagd wordt.
62. Het materiaal van het opslaggedeelte van de binnenbakken en de opnamehaken dient van volbad thermisch verzinkt staal, conform de normen NEN-EN-ISO 1461, te zijn. Of gelijkwaardig hieraan.
63. Er dient een zodanige staalkwaliteit en -dikte te worden toegepast dat bij reguliere lediging geen verbuiging van de hijskolom, binnenbak, het opnamepunt, bodemkleppen en overige onderdelen optreedt.
64. De binnenbakplaten mogen middels schroeven of popnagels verbonden of volledig doorgelast zijn.
65. In de binnenbak mogen bedieningsmechanismen ten behoeve van het lossen geen obstructie zijn voor het geheel vullen en ossen van de ondergrondse container.
66. De binnenbak van de ondergrondse container dient brandvertragend te zijn. Hieronder wordt verstaan dat de containers, mits hierin brand ontstaat, niet direct vlamvatten en dat uitslaande brand zoveel mogelijk geremd wordt.
67. Het opnamesysteem van de binnenbak dient dusdanig te zijn gesitueerd dat de ondergrondse container bij lediging perfect in het lood en in balans blijft. Dit geldt zowel voor een gevulde als een lege ondergrondse container.
68. Het opnamesysteem dient zich te bevinden aan de buitenkant bovenzijde van de inwerpzuil.
69. Het opnamesysteem dient te zijn vervaardigd van ofwel thermisch of elektrolytisch verzinkt staal, conform NEN-EN-ISO 1461, ofwel van RVS 304 conform NEN-EN 13071.
70. Tijdens het hijsen en overhevelen dienen de ondergrondse containers lekdicht te zijn.
71. Vrije doorval van afval dient bij inwerp en bij lediging mogelijk te zijn; beklemming van het afval tussen het losmechanisme mag niet voorkomen.
72. Het losmechanisme van de ondergrondse container dient zodanig te zijn geconstrueerd dat de gehele ondergrondse container vanaf een voertuig mechanisch gelost kan worden met behulp van een autolaadkraan.
73. De bodemkleppen dienen te zijn vervaardigd van volbad thermisch verzinkt staal, conform NEN-EN-ISO 1461, of gelijkwaardig.
74. De bodemkleppen dienen een vochtberging van minimaal 150 liter te hebben.



75. De bodemklep dient per klep minimaal over een hoek van 80° ten opzichte van het scharnierpunt te kunnen openen, waarbij het afval niet verklempt.
76. De ondergrondse container dient gecentreerd in de betonput teruggeplaatst te worden.
77. De container wordt in de put ondersteund en mag niet hangen. Hiervoor zijn aanwijsbare voorzieningen opgenomen, bijvoorbeeld een opstelafel of stelpoten onderin de put.

Specificaties voetgangersplatform

78. Het voetgangersplatform dient vervaardigd te zijn uit thermisch verzinkt tranenplaat (minimale dikte 5/7mm). De verzinking dient in overeenstemming te zijn met NEN-EN-ISO 1461.
79. Het voetgangersplatform dient naar alle kanten licht afwaterend, maximaal 4%, naar de buitenzijde te lopen en de betonput zodanig af te dekken dat geen hemelwater in de betonput kan lopen.
80. Het voetgangersplatform is volledig doorgelast samengesteld en waterdicht.
81. Het voetgangersplatform is aan de bovenzijde vrij van bevestigingsmaterialen.
82. Het voetgangersplatform dient zodanig geconstrueerd te zijn dat het eenvoudig schoon te maken is en te houden.
83. De uiteinden van het voetgangersplatform moeten aansluiten op de omliggende bestrating, maar mogen hier niet door ondersteund worden.

Specificaties veiligheidsvloer

84. Tijdens het ledigen van de ondergrondse container mag de betonput geen enkel moment onbedekt zijn teneinde ongelukken te voorkomen. Ter bescherming dient daartoe een veiligheidsvoorziening te worden aangebracht in de vorm van een veiligheidsvloer.
85. De veiligheidsvloer dient van het type klapvloer te zijn.
86. Er dient bij 61 ondergrondse containers oude valbeveiliging te worden vervangen door een nieuwe veiligheidsvloer. De oude valbeveiliging, d.m.v. een hek van plaatstaal gebruikmakend van een katrol en contragewicht, is te onderzoeken tijdens de Schouw. De kosten voor deze vervangingswerkzaamheden inclusief levering materiaal en afvoer oude materialen worden opgevraagd in de Inschrijftabel.
87. Bij het uitnemen van de binnenbak sluit de veiligheidsvloer automatisch de put horizontaal af.
88. Onderdelen van de veiligheidsvloer dienen separaat vervangbaar/leverbaar te zijn.
89. De veiligheidsvloer dient een draagvermogen te hebben, getest en gecertificeerd, conform aan de op het moment van leveren actuele NEN-EN 13071.
90. Eventueel in de betonput aanwezig water dient op een eenvoudige wijze van bovenaf verwijderd te kunnen worden zonder dat de veiligheidsvloer gedemonteerd hoeft te worden.
91. De veiligheidsvloer dient bij terugplaatsing van de binnenbak automatisch te ontgrendelen.
92. De gehele constructie en onderdelen van de veiligheidsvloer dienen uitgevoerd te worden in gegalvaniseerd of thermisch verzinkt staal conform NEN-EN-ISO 1461 en/of EN 10346, of gelijkwaardig.
93. De bewegingspunten van de veiligheidsvloer dienen zodanig te zijn uitgevoerd dat vocht en vuil geen invloed hebben op de goede en duurzame werking van de vloer. Draaiende onderdelen dienen tijdens onderhoud gemakkelijk gesmeerd te kunnen worden.
94. De veiligheidsvloer is eenvoudig van bovenaf op de betonput te monteren/ te demonteren. Een instructie hiervoor wordt na definitieve gunning aan de Opdrachtgever geleverd.
95. De veiligheidsvloer dient te zijn voorzien van een pictogram met de aanduiding 'niet betreden'.
96. De constructie van de veiligheidsvloer dient dusdanig te zijn, dat minimaal onderhoud nodig is.

Specificaties inwerpzuil

97. De zuilen van de verschillende soorten (fracties restafval, glas, en OPK) ondergrondse containers zijn van een vergelijkbare vormgeving, en horen zichtbaar bij elkaar.
98. Het moet mogelijk zijn om een ondergrondse container van functie (fracties restafval, glas, en OPK) te verwisselen door alleen de zuil en/of inworpopening te verwisselen.
99. De zuil dient evenwichtig op het voetgangersplatform geplaatst te zijn.
100. De zuilen dienen te zijn vervaardigd van volbad thermisch verzinkt staal, conform NEN-EN-ISO 1461, of gelijkwaardig, met een dikte van minimaal 2mm, met een verstevigingsframe aan de binnenzijde.



101. De inwerpmogelijkheid dient dusdanig geconstrueerd te zijn dat bij opening en sluiting geen of minimale geluidsproductie plaatsvindt.
102. De inwerpmogelijkheid dient waterdicht te zijn, op een wijze dat er geen regenwater in de container zal lopen.
103. Op zowel de voorzijde als de achterzijde van de inwerpzuil dient een fractieaanduiding te worden aangebracht onder de laklaag met pictogrammen op de zuil van de desbetreffende fractie. Kleuren, namen en pictogrammen voor afvalscheiding zijn conform de richtlijnen voor gebruik van Rijkswaterstaat. Zie hiervoor <https://www.afvalcirculair.nl/onderwerpen/afvalscheiding/pictogrammen-0/>. Ontwerp en uitvoering behoeft afstemming met en instemming van Opdrachtgever alvorens het kan worden toegepast.
104. Alle verbindingsdelen zoals bouten, moeren, scharnieren, etc. dienen roest- en corrosiebestendig te zijn uitgevoerd.
105. Het buitenwerk van de zuil moet zichtbaar vlak (zonder hamerslagdeuken e.d.), robuust, degelijk en vandalismebestendig zijn.
106. De overgang tussen voetgangersplatform en zuil dient waterkerend te zijn.

Inspectiedeur

107. Bij verstopping van de inwerpzuil, dient deze vanaf de buitenzijde zodanig toegankelijk te zijn dat deze verstopping gemakkelijk verholpen kan worden.
108. Inspectiedeuren hebben een afmeting van minimaal 600x400mm en dienen middels twee sloten per deur, d.m.v. cilinderslot (met universele sleutel) en met een halvemaan slot, afsluitbaar te zijn.
109. Op alle bestaande locaties dienen bestaande inspectiedeuren aangepast te worden waarbij één van de twee halvemaan sloten vervangen wordt door een cilinderslot (met universele sleutel). De kosten hiervoor worden opgevraagd op de Inschrijftabel.
110. Per container wordt door Opdrachtnemer aan de buitenzijde van de inspectiedeur een plaatje gemonteerd. Deze dient minimaal te bevatten:
 - Naam fabrikant;
 - Inhoud en specificaties container;
 - Fabricagedatum;
 - Fabricagenummer te bepalen door Opdrachtnemer;
 - Via de inspectiedeur(en) moet het mogelijk zijn het IRCD-systeem (slot, accu, omvormer en kaartlezer) te bereiken bij storingsen, reparaties, en onderhoud zonder verdere demontage van de inwerpzuil.
111. Onder de paslezer dient op de bovenzijde van de ondergrondse container een metalen plaatje met het unieke containernummer, bepaald door de Opdrachtgever, gemonteerd te worden. Dit nummer wordt opgegeven bij bestelling van de container.

Inwerpopening ondergrondse containers

Restafval

112. De inwerpmogelijkheid is voorzien van 1 (dubbele) rvs-inwerptrommel met een inwerpmogelijkheid voor 60L restafval.
113. De inwerpmogelijkheid dient zo geconstrueerd te zijn dat geen grofvuil in de ondergrondse container geworpen kan worden.
114. De inwerpmogelijkheid (alle fracties) dient te zijn voorzien van een plaat om te zorgen dat afval de trommel niet blokkeert.

Glas

115. Er wordt gebruik gemaakt van diverse modellen glascontainers:
 - Containers mono-glas containers zonder compartimenten voor wit glas;
 - Containers duo-glas met 2 compartimenten voor wit en bont glas;
 - Containers trio-glas met 3 compartimenten voor wit, groen en bont glas.Bij bestelling zal Opdrachtgever het type glascontainer specificeren.
116. De inwerpopeningen dienen voorzien te zijn van bontglasmanchetten in de kleur van de in te zamelen glassoort van het compartiment en geluidsabsorberende bekleding.
117. De inwerpopeningen dienen voorzien te zijn van een rubberen afdekflap ter voorkoming van inval van regenwater.
118. De inwerpopeningen dienen een minimale doorsnede van 16 cm te hebben.
119. De inwerpopeningen mogen niet rechtstandig naar beneden zijn uitgevoerd en dienen geluidsabsorberend te zijn uitgevoerd. De gehele container dient geluidsabsorberend te zijn. Het geluidsniveau mag niet meer dan 45 dBa bedragen, gemeten volgens EN ISO 3744:1995 en wordt op de container gemarkeerd.



OPK

- 120. De inworpopening is een rechthoekige sleuf (brievenbusvorm) van H 150 mm x B 400 mm.
- 121. Optioneel wordt op verzoek Opdrachtgever een aanvullende inworpopening voor karton geplaatst van H 180 mm x B 600 mm. De prijs hiervan wordt ter indicatie opgevraagd op de Inschrijftabel.
- 122. De inworpopeningen dienen voorzien te zijn van een afsluitende rvs-klep ter voorkoming van inval van regenwater.
- 123. De inworpmogelijkheid dient eenvoudig handmatig te kunnen worden afgesloten bij evenementen, oud en nieuw etc.

Specificaties toegangscontrole/IRDC-systeem in ondergrondse containers

- 124. De inwerpzuil van de te leveren ondergrondse containers voor de fractie restafval is voorzien van een IRDC-systeem voor toegangscontrole. Binnen deze opdracht worden ook alle bestaande, door Mic-O-Data geplaatste IRDC-systemen op restafvalcontainers vervangen vanwege de overgang van 2G naar 5G. De prijs hiervan wordt meegenomen in de Inschrijftabel. Bij vervanging dienen alle onderdelen te worden vervangen, ook de bevestigingsmaterialen.
- 125. Het IRDC-systeem is compleet en omvat onder meer een paslezer, afsluitmechanisme voor de inwerptrommel, modem ten behoeve van datacommunicatie en de energievoorziening middels zonnepaneel en accu).
- 126. Op verzoek van Opdrachtgever dient Opdrachtnemer het IRDC-systeem tevens in te bouwen op ondergrondse containers en behuizingen van andere afvalfracties.
- 127. Er worden eisen gesteld aan functionaliteiten van het IRDC-systeem. Deze zijn in sommige gevallen gekoppeld aan interactie met het bestaande CMS van Opdrachtgever (Tardif van Mic-O-Data/ Waste Vision). Opdrachtnemer heeft de verantwoordelijkheid voor de functionaliteit op de geleverde hardware, of deze functionaliteit in het CMS beschikbaar is valt buiten de verantwoordelijkheid van Opdrachtgever.
- 128. Het IRDC-systeem dient geschikt te zijn voor inwerpregistratie en voorzien te zijn van een vulgraadmeting aansluiting. Dat wil zeggen dat zonder vervanging, in- of uitbouw, het IRDC-systeem inwerpregistratie per gebruiker kan toepassen en/of vulgraadinformatie kan doorgeven aan het CMS van Opdrachtgever.
- 129. Het IRDC-systeem werkt onafhankelijk van netspanning middels eigen energievoorziening.
- 130. Het IRDC-systeem voldoet aan STOSAG-communicatieprotocollen (1, 3a en 3b) en is geschikt voor de door STOSAG voorgeschreven (type A) passen.
- 131. De toegepaste behuizingen, kabels, materialen en connectoren zijn hufferproof, slagvast en waterdicht (IEC-IP67). Alle componenten dienen te allen tijde met universele connectoren te zijn verbonden.
- 132. Daarbij dienen alle materialen op nette manier weggewerkt te worden, waarbij geen beklemmingen plaats kunnen vinden en de werkzaamheid van de container goed blijft. De bekabeling e.d. dient via de servicedeur van de container bereikbaar te zijn.
- 133. In geval van storing wordt de vergrendeling van de containers en zuil automatisch opengezet zodat de afvalinzameling door kan gaan. In geval van storing wordt een melding verstuurd naar het CMS zodat Opdrachtgever op de hoogte wordt gebracht.

Gegevens Paslezer/display

- 134. De paslezer, het display en het zonnepaneel zijn ingebouwd in de ondergrondse container, en zodanig gemonteerd dat deze vlak met de bovenzijde lopen, dus niet opgelegd of verzonken.
- 135. De positie van de paslezer en het display is zodanig dat deze logisch en direct zichtbaar zijn voor gebruikers en goed bereikbaar zijn.
- 136. Het systeem is voorzien van een grafisch display van minimaal 130 x 67 mm, dat goed leesbaar is onder alle weersomstandigheden en waterdicht wordt gemonteerd.
- 137. Instructies bij de paslezer voor gebruikers worden in overleg met Opdrachtgever vastgesteld.
- 138. De paslezer kan de toegangspassen "contactloos" uitlezen.
- 139. Na het aanbieden van de toegangspas dient de klep van de ondergrondse container binnen 1 seconde te openen.
- 140. De paslezer geeft een duidelijk hoorbaar geluidssignaal bij iedere aanbieding van een pas.
- 141. Per IRDC-systeem dienen minimaal 10.000 afvalpassen toegang te kunnen krijgen.
- 142. Paslezers dienen zichzelf te resetten na lediging.
- 143. Op het display is informatie naar wens van Opdrachtgever zichtbaar voor gebruikers. Opdrachtnemer kan hier voorstellen voor doen. Op afstand kan de gewenste tekst in de paslezer worden ingesteld/aangepast.

Zonnepaneel en accuvoorziening

- 144. Het zonnepaneel en de accu zijn van industriële kwaliteit en hebben minimaal een gebruiksduur van 10 jaar, uitgaande van 3 communicatiemomenten en 50 pasaanbiedingen per dag.
- 145. De accuspanning dient te worden gemeten door het systeem en wordt doorgegeven aan het CMS.



146. De accu dient middels een voorziening bevestigd te worden aan de servicedeur of direct naast de servicedeur, mits goed toegankelijk.
147. De energievoorziening dient onder alle weersomstandigheden, op alle locaties, voldoende te zijn om gebruik van de container gedurende het gehele jaar te garanderen.

Datacommunicatie en instellingen

148. Het IRDC-systeem communiceert middels het modem (minimaal via 5G LTE-M verbinding). De Opdrachtnemer levert de benodigde simkaarten. De containermanagementsystemen zijn geschikt, zonder beperkingen, voor SIM-kaarten van alle gangbare telecom providers in Nederland. Alternatieven voor LTE-M zijn toegestaan, mits deze minimaal gelijkwaardig zijn, zowel technisch en kostentechnisch (aan te tonen door de Opdrachtnemer).
149. Indien er onvoldoende bereik is dient het mogelijk te zijn de verbinding vanuit de container te versterken. In dat geval zal overleg met Opdrachtgever plaatsvinden over deze mogelijkheden.
150. Het IRDC-systeem zendt minimaal 3* per dag gegevens door betreffende aantal inworpen, accuspanning en eventueel nader overeen te komen informatie. De registratie van inworpen wordt bijgehouden o.b.v. het pasnummer.
151. Het IRDC-systeem ontvangt periodiek (minimaal 1* per dag) een black en/of white-list en andere gewenste systeeminstellingen.
152. Het IRDC-systeem kan communiceren via NFC.
153. Het synchroniseren van het IRDC-systeem met het CMS dient per IRDC-systeem mogelijk te zijn vanuit het CMS.
154. Het is mogelijk alle systemen middels het IRDC-systeem individueel of centraal vanuit het CMS af te sluiten (bijvoorbeeld tijdens de jaarwisseling) met een gewenste melding (bijvoorbeeld "tijdelijk buiten gebruik tot ...")
155. Opdrachtnemer verzorgt de datacommunicatie en alle daarmee samenhangende kosten voor de communicatie tussen ondergrondse containers en backoffice (CMS) van Opdrachtgever en vice versa. Het betreft de totale kosten voor datacommunicatie via modem tijdens de looptijd van de overeenkomst.
156. Bij afloop van de overeenkomst dient het abonnement voor datacommunicatie kosteloos en met behoud van de volledige functionaliteit overgezet te worden op naam van Opdrachtgever.

Specificaties van het IRDC-systeem in de toegangspoort (slagboom) van het scheidingsdepot

157. Op verzoek van Opdrachtgever omvat de opdracht ook de volledige werkzaamheden voor het leveren en volledig werkend inbouwen van een IRDC-systeem om afvalpassen te registreren en toegang te verlenen middels de bestaande toegangspoort (slagboom) van het scheidingsdepot.
158. Uitgangspunt bij de werkzaamheden bij het scheidingsdepot (installatie hardware) is dat de doorgang voor inwoners en personeel ongehinderd doorgang kan vinden en inwoners minimaal overlast ondervinden.
159. Het uitvoeren van de benodigde werkzaamheden vindt plaats op een datum en tijd in overleg met Opdrachtgever.
160. De inbouwwerkzaamheden voor de toegangspoort dienen binnen één werkdag uitgevoerd te zijn. Na afronding van de werkdag dient de toegangspoort volledig functionerend achtergelaten te worden. Deze werkzaamheden dienen te worden uitgevoerd op een dinsdag of donderdag, aangezien het scheidingsdepot dan gesloten is voor inwoners.
161. Na de werkzaamheden wordt de toegangspoort door Opdrachtnemer gecontroleerd op goede werking en correcte data uitwisseling. Hiervan wordt een testrapport afgegeven aan Opdrachtgever.
162. Wanneer gedurende de werkzaamheden defecten aan/rondom de toegangspoort worden geconstateerd dient Opdrachtnemer dit direct te melden bij de Opdrachtgever, waarna verdere stappen in overleg plaats vinden.
163. Wanneer gedurende de werkzaamheden van de Opdrachtnemer schade ontstaat aan de toegangspoort (slagboom) en/of de werkzaamheid daarvan is Opdrachtnemer verantwoordelijk om dit te herstellen.

Specificaties toegangspassen

164. De passen/tags worden door de Opdrachtnemer geleverd en gekoppeld aan de containers in de gemeente, maar zijn nog niet gespecificeerd op een adres. Het koppelen van de passen aan huishoudens voert Opdrachtgever uit via het KCC.
165. Het is mogelijk dat Opdrachtgever op de langere termijn overstapt op toegangstags, deze mogelijkheid dient door Opdrachtnemer te worden ondersteund.
166. De passen moeten een minimaal geheugen hebben van 4Kb.
167. De pas voldoet aan de NEN-ISO / IEC 14443 norm en dient voorzien te zijn van unieke codes.
168. De pas dient UV-bestendig, weerbestendig en slijtagebestendig te zijn.
169. De levensduur van de pas moet minimaal 5 jaar bedragen.
170. De pas is aan een zijde full colour bedrukt met gemeentelogo, afbeelding en opschrift "Afvalpas". Aan de andere zijde is de pas zwart/wit bedrukt met unieke gegevens voor identificatie van de eigenaar en een verzendinstructie voor gevonden afvalpassen. Opdrachtnemer levert een ontwerp hiervoor aan ter controle door de Opdrachtgever.



171. Naast standaard afvalpassen voor inwoners dienen er diverse gespecialiseerde afvalpassen leverbaar te zijn om de werkzaamheden binnen de gemeente uit te voeren. Hierbij dienen o.a. beheerderspassen met toegang tot alle containers, resetpassen voor de inzameling, zwerfafvalpassen voor inwoners die zwerfafval rapen leverbaar te zijn. De rechten per pas worden in overleg met Opdrachtgever in het systeem opgeslagen.

Plaatsen van de ondergrondse containers

172. Op de Inschrijftabel dient een prijs voor standaard plaatsingswerkzaamheden per ondergrondse container en betonput op te worden geven, zowel voor plaatsing van nieuwe containers met betonput als voor plaatsing van nieuwe containers in een bestaande betonput. De kosten/baten voor het verwijderen en afvoeren van oude onderdelen is voor Opdrachtnemer. Er vindt geen verrekening van meerwerk plaats. De prijs dient all-in te zijn voor het opleveren van een volledig functionerende ondergrondse container conform de vereisten.

173. Onder de standaard plaatsingswerkzaamheden voor plaatsing van de ondergrondse containers vallen alle op voorhand te voorziene werkzaamheden (zoals: werkvoorbereiding, Klic melding, afzetten werkterrein, verkeersmaatregelen, proefsleuven, verwijderen groenbeplanting, opnemen bestrating, ont-/afgraven grond, bronbemaling, grondafvoer, transport, plaatsen ondergrondse container, grond aanvullen, verdichten, herstel straatwerk, verwijderen en afvoeren overtollige grond en beplanting en bestrating, opruimen van het omliggende werkterrein, eventuele afvoer van de oude materialen, testen en in bedrijfstellen container, acceptatie met Opdrachtgever e.d.).

174. De werklocatie dient na werktijd voldoende veilig voor publiek en verkeer afgedicht en opgeruimd te zijn.

175. Indien door werkzaamheden de weg verontreinigd is moet de weg meteen na het ontstaan van de verontreiniging en voor het einde van de werkdag gereinigd te zijn.

176. Opdrachtnemer is voorafgaande aan de plaatsingswerkzaamheden verantwoordelijk voor het:

- a. Verzorgen van de definitieve KLIC-melding;
- b. Handmatig uitvoeren van een proefsleuf van ten minste 100 cm diep (diagonaal over de te ontgraven grond) in verband met het vaststellen van de ligging van de ondergrondse infrastructuur;
- c. Bepalen van de grondwaterstand. De Opdrachtnemer bepaalt aan de hand van de grondwaterstand of bronbemaling noodzakelijk is. Bij bronbemaling dient het grondwater weer terug in de grond te worden gebracht. Kosten voor eventueel noodzakelijke bronbemaling (inclusief zandvang) dienen in de prijs van de standaard plaatsingswerkzaamheden te zijn opgenomen;
- d. Treffen van verkeersmaatregelen conform CROW Publicatie 96B. Deze maatregel behoeft de goedkeuring van de Opdrachtgever.

177. Opdrachtnemer werkt conform de Uniforme aanwijzing van werken nabij kabels en leidingen van Netbeheer Nederland. Dit betekent onder meer een minimale afstand van 2.0 meter tot kabels en leidingen, en overleg met de netbeheerder bij afstanden tussen 0,5 m (vanuit de mal gemeten) en 2.0 m tot kabels en leidingen.

178. Indien door Opdrachtnemer de aanwezigheid van ondergrondse obstakels geconstateerd wordt, treedt Opdrachtnemer in overleg met Opdrachtgever. In onderling overleg wordt besloten of de geconstateerde obstakels verwijderd of verlegd dienen te worden of dat naar een alternatieve oplossing (locatie) gezocht moet worden.

179. De kosten voor het eventueel verleggen van kabels en leidingen zijn, na goedkeuring van Opdrachtgever, voor rekening van Opdrachtgever en dienen als meerwerk te worden behandeld.

180. Indien een locatiewijziging optreedt ten opzichte van de op voorhand aangegeven locaties zal zoveel mogelijk een gelijksoortige alternatieve locatie worden gezocht, waarvoor opnieuw proefsleuven moeten worden gemaakt. Voor eventuele wijzigingen in locaties kunnen, met uitzondering van de extra kosten voor de proefsleuven, geen meerkosten in rekening worden gebracht.

181. Opdrachtnemer is verantwoordelijk voor eventuele (herstel)kosten en vertraging die ontstaat als zij tijdens graafwerkzaamheden ondergrondse en/of bovengrondse aanwezige kabels en/of leidingen beschadigt.

182. Opdrachtnemer draagt zorg voor het niet dieper en breder ontgraven dan strikt noodzakelijk om de structuur van de bodem en aanliggende grond te behouden en verzakking te voorkomen. De maximale betonputafmeting is maatgevend.

183. Bij aanvang van de plaatsingswerkzaamheden dient Opdrachtnemer:

- a. Ervoor te zorgen dat de locaties obstakelvrij zijn op het moment dat hij wil gaan graven;
- b. Zorg te dragen voor veiligheidsvoorzieningen c.q. afzettingen tijdens de plaatsingswerkzaamheden en zal daarbij belemmeringen voor het verkeer zoveel mogelijk beperken;

184. Opdrachtnemer dient gebruik te maken van een plaatsingsmal, indien nodig in combinatie met bronbemaling.

185. Aanvullen en verdichten van grond dient te geschieden in lagen van 300 mm. Verdichtingsgraad conform standaard RAW bepalingen. Het stelzand wordt op de juiste hoogte uitgevlakt.



186. Het Besluit bodemkwaliteit schrijft voor dat:

- De kwaliteitsklasse van de toe te passen partij grond geschikt moet zijn voor de functie die de bodem heeft en
- Door het toepassen van de partij grond de milieu hygiënische kwaliteit van de ontvangende bodem niet mag verslechteren.

Opdrachtnemer dient vrijkomende grond te scheiden in de onderscheiden kwaliteitsklassen.

187. Opdrachtnemer dient de uitkomende grond afkomstig van locaties (indien mogelijk) zoveel mogelijk te gebruiken voor aanvulling, waar dat is toegestaan. Vrijgekomen grond die overblijft/niet wordt hergebruikt vervalt aan de aannemer en dient afgevoerd te worden naar een daarvoor bestemd (regionaal) depot of erkend verwerker, waarvan bewijs overlegd moet kunnen worden. De kosten hiervan worden geacht in de prijs van de standaard plaatsingswerkzaamheden te zijn opgenomen voor afvoer naar een depot. Opdrachtgever heeft in de basis geen (tussen)depot voor tijdelijk opslaan van de vrijgekomen grond. Met goedkeuring van Opdrachtgever kan een stortlocatie aangewezen worden voor een deel van de vuile grond. Voor afvoer naar een erkend verwerker kan overleg met Opdrachtgever plaatsvinden en kunnen de kosten als meerkosten verrekend worden. Bewijs voor de noodzaak hiertoe dient vooraf overlegd te worden.
188. Indien grond wordt aangevuld met grond van elders dient hiervoor een schoongrondverklaring te worden overlegd.
189. De betonputten worden na plaatsing geheel ontdaan van water, zand en bouwvuil.
190. Na het plaatsen van de betonput dient de ondergrondse container binnen één maand operationeel zijn.
191. De ondergrondse container dient zodanig op hoogte geplaatst te worden dat het voetgangersplatform goed op het straatniveau (afwijking maximaal 10 mm) aansluit.
192. Het voetgangersplatform van het ondergrondse brengsysteem dient aan de zijde van de inwerpopening zo toegankelijk mogelijk te zijn voor minder validen, en dient in ieder geval te voldoen aan richtlijnen SGOA / CROW 177 / Handboek toegankelijkheid (ISBN 90-5439-104-9). Na goedkeuring van Opdrachtgever mogen de kosten van een (aangepast) voetpad doorberekend worden aan de Opdrachtgever. Zie <https://batutrecht.nl/document/voetpaden-voor-iedereen/>.
193. Opdrachtnemer bepaalt in verband met hellingen, stoepen, straatkolken, instromen hemelwater, etc., de hoogte van de ondergrondse container zodanig dat wordt voorkomen dat hemelwater uit de directe omgeving, in de betonput kan stromen.
194. Als onderdeel van de standaard plaatsingswerkzaamheden, is de Opdrachtnemer verantwoordelijk voor het opbreken van de aanwezige bestrating en het herbestraten na het plaatsen van de container. Eventueel benodigd bestratingszand behoort bij de standaard plaatsingswerkzaamheden.
195. Het herbestraten dient zoveel mogelijk te gebeuren met de oorspronkelijke straatbakstenen/ betontegels. Vrijkomende bestratingmaterialen vervallen aan de Opdrachtnemer en dienen afgevoerd te worden.
196. Opdrachtgever kan het opnieuw uitvoeren van het straatwerk rondom de locatie van de OC (circa 5m²) optioneel meenemen in de werkzaamheden. In de Inschrijftabel wordt hiervoor een prijs per m² opgenomen ter indicatie. Uitgaande van 30x30 tegels, 4,5 cm dikte. Op een aantal locaties wordt gebruik gemaakt van betonklinkerkei. Per locatie wordt door Opdrachtgever doorgegeven welk type bestrating van toepassing is.
197. Indien de ondergrondse container geplaatst wordt in een groenstrook/beplantingstrook dient in overleg met Opdrachtgever straatwerk rondom de container te worden gelegd. Hier valt de denken aan tegels (30x30x4,5) 30cm rondom de afdekplaat van de OC en opgesloten met een opsluitband (10x20x100, dxhxl). Opdrachtnemer doet hierbij vooraf een voorstel aan Opdrachtgever.
198. De Opdrachtnemer dient de opgeleverde staat van het grond en straatwerk voor minimaal 6 maanden te garanderen/ onderhouden. Eventuele schade aan het straatwerk, niet direct herleidbaar op externe invloeden waarvoor Opdrachtnemer niet aansprakelijk is, dient binnen deze termijn kosteloos te worden hersteld.
199. Bij het plaatsen van een container wordt een afstand van minimaal 60 centimeter (2 stoeptegels) gehouden van obstakels en andere objecten.
200. Brandkranen, sifons, afsluiters, peilbuizen, putafdekkingen van riolen en gemalen en andere door de Opdrachtgever aan te wijzen objecten moeten steeds bereikbaar en bedienbaar blijven. Indien hieraan niet kan worden voldaan, dient de Opdrachtnemer dit minimaal 5 werkdagen tevoren te melden aan de Opdrachtgever.
201. Voorafgaand aan de plaatsingswerkzaamheden zal de Opdrachtnemer foto's maken van de betonput en de locatie. Deze worden gebruikt als 0-meting. Na afronding van de werkzaamheden zal ook een foto gemaakt worden van de geplaatste container. Deze foto's zijn gezamenlijk te gebruiken als opleverrapportage.
202. Indien alle werkzaamheden zijn afgerond kan de Opdrachtnemer middels een opleverrapportage de goedkeuring van de Opdrachtgever opvragen. Daarna kan een container door Opdrachtgever in gebruik worden gesteld, en wordt de container, bij goed functioneren, als opgeleverd beschouwd.



203. De Opdrachtnemer dient de opgeleverde staat van het grond en straatwerk voor minimaal 6 maanden te garanderen/onderhouden. Eventuele schade aan het straatwerk, niet direct herleidbaar op externe invloeden waarvoor Opdrachtnemer niet aansprakelijk is, dient binnen deze termijn kosteloos te worden hersteld.

Algemene bepalingen voor het reinigen en onderhouden van containers

204. Nieuw geplaatste containers worden automatisch aan de overeenkomst voor onderhoud, reinigen en keuren toegevoegd. Het op elk moment van uitvoering huidige containerbestand van ondergrondse containers en containerbehuizingen is altijd deel van de opdracht. Op dit moment vallen alle bovengrondse containers buiten de opdracht. Op verzoek van Opdrachtgever dienen deze later toegevoegd te kunnen worden. Voor de huidige containeraantallen en containerspecificaties zie bijlage B.

205. Opdrachtnemer dient per ingangsdatum van de overeenkomst de onderhoudswerkzaamheden uit te gaan voeren voor alle containers, voor de duur van de overeenkomst. De onderhoudswerkzaamheden worden uitgevoerd door hiervoor opgeleide en VCA (Veiligheid, gezondheid en milieu Checklist Aannemers) gecertificeerde medewerkers.

206. Er is sprake van achterstallig onderhoud. Voor een compleet inzicht in de huidige situatie wil Opdrachtgever een eenmalige inventarisatie van de totale onderhoudsbehoefte uit laten voeren z.s.m. na ingang van de opdracht. Hierbij is het mogelijk dat een medewerker van de Opdrachtnemer gedurende één week tijdens de vaste route met het inzamelvoertuig meerrijdt om alle containers te onderzoeken. Hieronder vallen minimaal:

- a. het nalopen van alle bestaande ondergrondse containers op veiligheid en onderhoudsbehoefte;
- b. het doen van een voorstel voor uit te voeren werkzaamheden incl. beknopte planning en werkwijze;
- c. het administreren van het totale containerbestand incl. definitief uit te voeren werkzaamheden.

207. Dit zal ertoe leiden dat tijdens de eerste onderhoudsronde onderdelen vervangen dienen te worden (o.a. veiligheidsvloeren, stelpoten, delen van de inworpszuil). Op dit moment is een schatting gemaakt van deze onderdelen en aantallen, maar werkelijke vaststelling van deze werkzaamheden is onbekend. Opdrachtnemer is na aanvang van opdrachtverlening verantwoordelijk voor zorgvuldige revisie zodat alle ondergrondse containers in veilige en betrouwbare staat verkeren. Deze werkzaamheden omvatten o.a.:

- a. het vervangen van een halve maan slot voor een cilinderslot op alle ondergrondse locaties;
- b. het vervangen van het bestaande IRDC-systeem op restafval containers;
- c. het vervangen van oude type veiligheidsvloeren voor een model klapvloer;
- d. het vervangen van inworptrommels op een aantal ondergrondse locaties;
- e. alle overige afgesproken werkzaamheden (na goedkeuring Opdrachtgever).

Facturatie zal plaatsvinden op basis van daadwerkelijk uitgevoerde werkzaamheden.

208. Opdrachtnemer vult ten behoeve van preventief en correctief onderhoud op de inschrijvingstabel een indicatief uurtarief per actie in. Facturatie vindt plaats op basis van daadwerkelijk uitgevoerde werkzaamheden. Dit omvat:

- Het preventief vervangen van onderdelen om een goede werking te waarborgen;
- Het correctief vervangen van onderdelen in geval van storing. Een container mag als gevolg van een storing niet langer dan 24 uur buiten gebruik zijn, gemeten vanaf melding van de storing tot afmelding van de storing. Hierbij wordt alleen de tijd gemeten tussen 7.30 uur en 18.00 uur, van maandag t/m zaterdag.

209. Buiten de op de inschrijvingstabel genoemde kosten is het niet mogelijk om zonder overleg kosten in rekening te brengen voor technisch preventief onderhoud, reiniging of andersoortige werkzaamheden. Al deze werkzaamheden worden geacht deel uit te maken van de service en onderhoudswerkzaamheden.

210. Bij reparaties als gevolg van schade van aanrijdingen, vandalisme of onzorgvuldig handelen van de Opdrachtnemer worden aanvullende afspraken gemaakt. Opdrachtnemer hanteert bij dergelijke reparaties dezelfde prijzen voor te vervangen onderdelen, zoals opgegeven bij de bij inschrijving aangeleverde lijst.

211. Opdrachtgever fungeert als eerste aanspreekpunt voor inwoners bij storingen, klachten en andersoortige problemen.

212. Na gunning c.q. ondertekening van de opdrachtbrief dient de Opdrachtnemer een uitvoeringsplan voor service en onderhoud op te stellen en deze binnen zes weken te overleggen met de Opdrachtgever. Een geactualiseerd plan dient vervolgens per kalenderjaar, in de maand november, ter goedkeuring aan de Opdrachtgever te worden aangeboden.

213. Het uitvoeringsplan dient minimaal te bestaan uit de volgende onderdelen:

- a. naam en gegevens vast contactpersoon;
- b. telefoonnummer en e-mail servicelijn;
- c. uitvoeringsdata voor het betreffende uitvoeringsjaar;
- d. uitvoeringsbepalingen (duurzaamheid);



- e. vakbekwaamheid van het personeel (opleidingsplan met certificaten inzake basisveiligheid en het veilig werken langs de weg en keuringen & inspecteren voor hijsen en herwerktuigen etc.);
- f. werkvolgorde bij het reinigen en onderhouden van de containers;
- g. de formats van de aan te leveren rapportages (stamkaarten, logboek per container, urenregistratie en factuur).

214. Alle containers dienen onderhouden te worden, zodanig dat:

- a. bewoners hun afval ongehinderd in de inwerpzuil kunnen inwerpen, behalve op momenten zoals genoemd onder c;
- b. het ledigen door de inzameldienst ongehinderd kan plaatsvinden;
- c. elke ondergrondse container maximaal één keer per jaar, en maximaal 48 uur, in storing en/of onderhoud is waardoor bewoners geen afval kunnen inwerpen en/of de ondergrondse container niet geleidigd kan worden. De overeenkomst is van toepassing op alle onderdelen waaruit de (semi) ondergrondse container bestaat, exclusief de betonbak.

215. Opdrachtgever is verantwoordelijk voor het opvolgen van 1^e lijnsstoringen; resetten en verhelpen van een verstopping. Alle overige storingen die daarmee niet zijn opgelost dienen door Opdrachtnemer verholpen te worden als 2^e lijnsstoringen.

Reinigen

216. De reinigingsrondes dienen ingepland te worden in afstemming met de inzamelaar van het huishoudelijk afval.

217. In het algemene service- en onderhoudscontract voor containers is minimaal het volgende opgenomen: Reinigen van alle containers direct bij opdracht en vervolgens jaarlijks tijdens looptijd van de overeenkomst;

- a. In het geval van ondergrondse containers:
 - a. 1x per jaar uitwendig reinigen van alle ondergrondse containers voor OPK en textiel, en verwijderen van vuil en vocht in de betonputten van de ondergrondse containers. Opdrachtnemer draagt zorg voor de verwerking van het afval en dient de verwerkte hoeveelheden na elke reinigingsronde op te geven aan Opdrachtgever;
 - b. 2x per jaar inwendig en uitwendig reinigen van alle ondergrondse containers voor restafval en glas, het verwijderen van vuil en vocht in de betonputten van de ondergrondse containers. Opdrachtnemer draagt zorg voor de verwerking van het afval en dient de verwerkte hoeveelheden na elke reinigingsronde op te geven aan Opdrachtgever.

218. Specifieke eisen ten aanzien van het reinigen van de containers:

- Opdrachtnemer dient zelf voor het (recyclage) water te zorgen;
- Een eventueel toegevoegd reinigingsmiddel dient biologisch afbreekbaar te zijn;
- Opdrachtnemer dient zelf te zorgen voor een (milieu)verantwoorde afvoer van het water;
- Tijdens het reinigen dient het water verwarmd te zijn (minimaal 70 graden Celsius).

219. Werkzaamheden voor reiniging van de betonputten:

- a. Het leegzuigen van de betonputten (zowel vuil als water);
- b. Het schoonspuiten van de betonputten;
- c. Het reinigen van de afwateringsgoot;
- d. Het daar waar nodig demonteren en monteren van de veiligheidsvloer.

Containerbehuizingen

220. In het geval van containerbehuizingen wordt minimaal opgenomen:

- a. 4x per jaar, tussen april en oktober, met minimale tussenpozen van 6 weken, inwendig en uitwendig reinigen van alle GFT-containerbehuizingen en grondplateau's. Opdrachtnemer draagt zorg voor de verwerking van het afval en dient de verwerkte hoeveelheden na elke reinigingsronde op te geven aan Opdrachtgever;
- b. 4x per jaar, tussen april en oktober, met minimale tussenpozen van 6 weken, inwendig en uitwendig reinigen van alle minicontainers in GFT-containerbehuizingen. Opdrachtnemer draagt zorg voor de verwerking van het afval en dient de verwerkte hoeveelheden na elke reinigingsronde op te geven aan Opdrachtgever.

Voor alle containertypen en fracties geldt dat Opdrachtnemer Opdrachtgever de mogelijkheid biedt tot extra reinigingsrondes op aanvraag (per locatie, type container en/ of afvalfractie).



Technisch preventief onderhoud en keuren

221. In het algemene service- en onderhoudscontract voor ondergrondse containers is minimaal het volgende opgenomen:
- 1x per jaar keuren van alle containers en onderdelen hiervan op veiligheid en functionaliteit. Tevens het verzorgen van preventief onderhoud;
 - 1x per jaar inspecteren en keuren van het hijsstelsel van alle onderlossende containers, conform de hiervoor geldende voorschriften, t.b.v. het borgen van veilig hijsen;
 - Technisch- en preventief onderhoud containers direct en vervolgens jaarlijks tijdens looptijd van de overeenkomst;
 - Afspraken met leverancier ten aanzien van het leveren en/of als voorraad beschikbaar stellen van veel voorkomende vervangingsonderdelen.

Het keuren van containers moet in een aparte ronde uitgevoerd worden en mag niet samengevoegd worden met reinigen of onderhouden.

222. De werkzaamheden voor preventief onderhoud omvatten:

- Het smeren en afstellen van alle bewegende delen;
- Het reinigen van de afwateringsgoot;
- Het vastzetten van loszittende bouten en moeren.

223. De vergoedingen voor gepland (preventief) onderhoud zijn deels opgenomen op de inschrijvingstabel (uurtarieven). Kosten van leverancier voor de vervangingsonderdelen kunnen worden gefactureerd aan de gemeente. Na gunning van deze opdracht worden aanvullende afspraken gemaakt ten aanzien van de facturatie van vervangingsonderdelen.

224. Indien bij technisch preventief onderhoud blijkt dat onderdelen en/ of materialen vervangen dienen te worden om de goede werking van de ondergrondse container te waarborgen is Opdrachtnemer verplicht deze onderdelen of materialen binnen 24 uur te vervangen. Bij vertraging op de levering van onderdelen wordt Opdrachtgever ingelicht. In overleg met Opdrachtgever wordt besloten of onderhoud wordt gedaan of nieuwe onderdelen worden aangebracht. Opdrachtgever heeft ervaren, gekwalificeerd personeel in dienst om onderdelen te vervangen en onderhoud uit te voeren. In overleg wordt deze inzet afgestemd.

Technisch correctief onderhoud

225. Storingen worden door Opdrachtgever onderscheiden in “Urgent” en “Niet urgent”. Van een urgente storing is sprake als een ondergrondse container niet langer (veilig) gebruikt kan worden.

- Urgente storingen dienen binnen 24 uur na melding verholpen te zijn, gemeten vanaf melding van de storing tot afmelding van de storing.
- Niet urgente storingen zijn storingen waarbij de ondergrondse container nog in gebruik is, deze dienen binnen 3 werkdagen verholpen te zijn, gemeten vanaf melding van de storing tot afmelding van de storing.
- Voor de reactietijd wordt alleen de tijd gemeten tussen 7.30 uur en 18.00 uur, van maandag t/m zaterdag.
- Opdrachtgever kan een boete in rekening brengen van €50,00 per uur dat de storing deze limiet overschrijdt.

226. De Opdrachtnemer neemt actie op een storingsmelding en meldt de actie gereed bij Opdrachtgever in het bestaande CMS. De revisiegegevens worden aangeleverd in het CMS van Opdrachtgever als de storing verholpen is.

227. Vergoedingen voor correctief onderhoud zijn deels opgenomen op de inschrijvingstabel (uurtarieven). De algemene prijslijst voor veelvoorkomende onderdelen wordt door Inschrijver toegevoegd aan de inschrijving.

Eisen aan de communicatie en rapportage

228. In overleg tussen Opdrachtnemer en Opdrachtgever wordt na gunning een schema voor het leveren, plaatsen, onderhouden en reinigen van ondergrondse containers opgegeven. Opdrachtnemer draagt zorg voor het tijdig gereed zijn van de betonputten, waarna plaatsing van de containers kan plaatsvinden.

229. Opdrachtnemer verplicht zich, in het geval zich om enige reden vertraging optreedt in het plaatsings- of uitvoeringsschema, dit onmiddellijk te communiceren met de Opdrachtgever.

230. De Opdrachtnemer is verantwoordelijk om het contact met de gemeente te laten verlopen via een vaste contactpersoon en een (vaste) vervanger daarvan.

231. Indien het gebruikelijke onderhoud niet kan plaatsvinden door bepaalde omstandigheden (zoals weersomstandigheden, evenementen, feestdagen, uitval voertuig) zal dit van tevoren overlegd worden. Bij gevaarlijke omstandigheden treden inschrijver en Opdrachtgever in overleg over het uitvoeren van (delen van) het voor die dag geplande onderhoud.



232. Wanneer er sprake is van een calamiteit voor of tijdens het onderhoud waardoor het niet op de geplande dag volledig uitgevoerd kan worden, dient Opdrachtnemer dit binnen 48 uur te hebben opgelost. Tevens dient er direct een terugkoppeling te volgen aan de Opdrachtgever.
233. De voertaal tijdens de uitvoering is Nederlands.
234. Indien de Opdrachtgever verzoekt om actuele gegevens, dient de Opdrachtnemer binnen maximaal 2 werkdagen de meest recente gegevens te overhandigen. De Opdrachtnemer heeft de verplichting om de gegevens te controleren, bij te houden en te verwerken in een Excel overzicht.
235. Van de inschrijver wordt verwacht dat hij deelneemt aan routinematig overleg, waarin men elkaar informeert over de afgelopen periode, het verloop van de opdracht, klachten etc. Dit overleg vindt plaats als de Opdrachtgever dit nodig acht.

Garantiebepalingen en zekerheidsstelling

236. Opdrachtnemer garandeert continuïteit van de dienstverlening, ook in die gevallen waarbij de Opdrachtnemer in de onmogelijkheid komt te verkeren de activiteiten verder te verrichten op de bij inschrijving aangeboden locatie(s).
237. Opdrachtgever kan gedurende de looptijd van de overeenkomst steekproefsgewijze controle uitvoeren op de werkzaamheden op de locatie voor verwerking en/of overslag. Dit geldt voor alle locaties. Bij uitvoering van een steekproef zal de Opdrachtgever het bezoek minimaal 24 uur van tevoren aangeven.
238. In geval van wijzigingen in wet- en regelgeving of beleid heeft Opdrachtgever de mogelijkheid de wijze, samenstelling en/of omvang van de opdracht te wijzigingen.
239. Opdrachtnemer zal Opdrachtgever vrijwaren voor aansprakelijkheid voor schade van derden in het kader van de uitvoering van de te sluiten overeenkomst. Opdrachtgever is niet aansprakelijk voor schade als gevolg van werkzaamheden die nodig zijn voor de uitvoering van de overeenkomst.

Contractuele bepalingen

240. De opdracht wordt verstrekt middels een overeenkomst, inclusief de van toepassing zijnde bijlagen (PvE, Nota's van Inlichtingen, Inschrijvingstabel e.d.). Gezamenlijk is dit de Overeenkomst. Zie bijlage 6.
241. Gevraagd wordt een prijs (excl. BTW) voor de dienstverlening voor een periode van 2 jaar. De ingangsdatum voor de opdracht is z.s.m. na definitieve gunning, de einddatum is 2 jaar later. Verlenging van de werkzaamheden met tweezijdige goedkeuring met maximaal 2 x 2 jaar behoort tot de mogelijkheden.
242. De vergoeding voor de werkzaamheden (op datum van inschrijving) zal jaarlijks, per 1 januari, worden geïndexeerd volgens de KLAIR-index voor ondergrondse containers (gebaseerd op 1 september van het voorafgaande jaar). Opdrachtnemer dient de betreffende publicatie van de te hanteren index hierbij te overleggen voorafgaand aan elk indexatiemoment.
243. Bij prijswijzigingen van meer dan 10% gaan Opdrachtgever en Opdrachtnemer met elkaar in gesprek om tot een prijsafspraken te komen.
244. Overleg over een verlenging en de eventueel daarbij behorende geïndexeerde prijsaanpassing zal plaatsvinden in de maand juni van 2027 (en eventueel ook in juni 2029 na de 1^e verlenging), waarvoor Opdrachtnemer het initiatief moet nemen. Indien er geen overleg plaats vindt of partijen het niet eens worden over de voorgestelde prijsaanpassingen zal een verlenging niet plaatsvinden.
245. Indien de Opdrachtnemer haar verplichtingen inzake deze overeenkomst niet nakomt, is zij een direct opeisbare boete verschuldigd van 250 euro per dag dat zij in gebreke is aan de Opdrachtgever. Opdrachtgever zal de boete in mindering brengen op een te betalen factuur van de Opdrachtnemer, pas nadat in gebreke stelling heeft plaatsgevonden en er een redelijke termijn voor herstel gegeven is, maar binnen deze termijn de gebreken niet hersteld zijn. Daarnaast kan Opdrachtgever de kosten verhalen die zij gemaakt heeft of moet gaan maken voor het verhelpen van de gebreken.
246. Eenmaal per maand verzendt Opdrachtnemer digitaal een factuur per afvalstroom aan Opdrachtgever. De facturen dienen aan factuur@edam-volendam.nl te worden gestuurd, met vermelding van het door Opdrachtgever gewenste aanduiding en zaaknummer. De facturen worden binnen tien werkdagen na afloop van een maand verzonden naar Opdrachtgever. Bedragen worden gespecificeerd, opgegeven in euro's en zijn exclusief BTW. Betaling van de vergoeding vindt plaats op basis van de op het inschrijvingsbiljet opgegeven bedragen en de bij daadwerkelijk geplaatste hoeveelheden en uitgevoerde taken en uren.
247. Voor de factuur zijn, naast de NAW- en wettelijk verplichte gegevens, de volgende eisen van belang:
 - a. Voor de levering van ondergrondse containers dienen zowel de levering als plaatsingswerkzaamheden op een factuur in rekening te worden gebracht. Een factuur mag meerdere locaties betreffen.



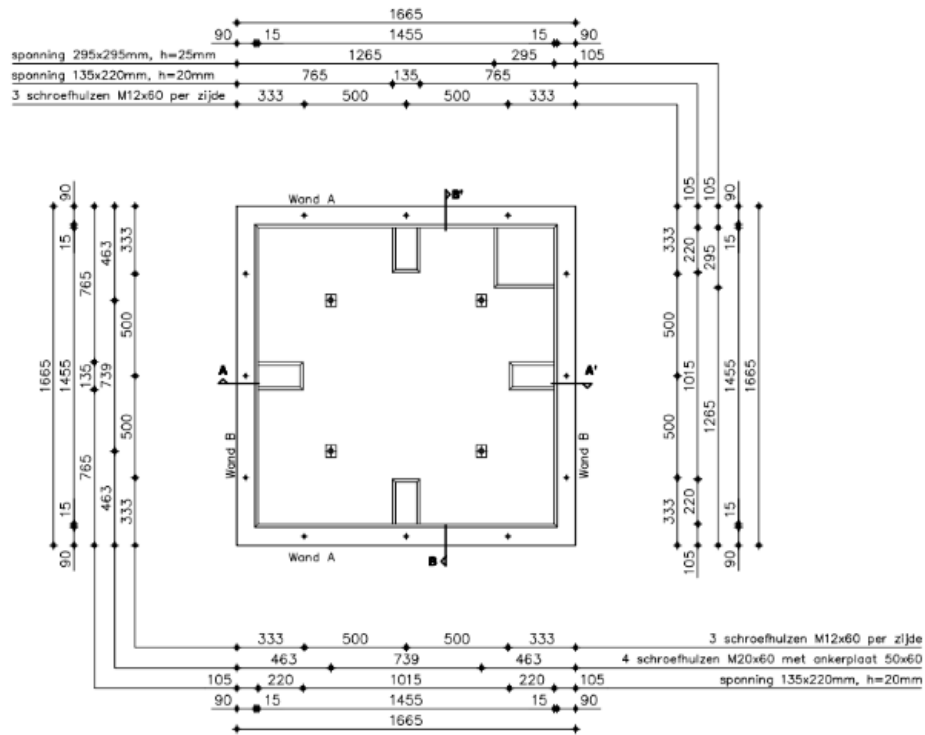
- b. Voor de onderhoudswerkzaamheden kunnen in overleg betalingsafspraken worden gemaakt, zodanig dat Opdrachtgever en Opdrachtnemer beide overzicht behouden over de verrichte werkzaamheden en de daarvoor gefactureerde bedragen. Opdrachtnemer mag hiervoor een voorstel doen.
248. De kosten die Opdrachtnemer moet maken in verband met het niet voldoen aan de specificaties van aanleveringen en die voor rekening komen van Opdrachtgever worden op een aparte factuur vermeld. Op de factuur wordt vermeld op welke wijze overeenstemming is bereikt tussen Opdrachtgever en Opdrachtnemer over deze kosten. Ook de correspondentie en/of mondelinge of telefonische contacten worden vermeld op deze factuur.



Bijlage A Technische specificaties bestaande betonput, ondergrondse container en veiligheidsvloer

AFMETINGEN BETONPUT SUBWAYS

Bovenaanzicht met maten en de beschrijving van de 12 schroefhuizen in de bovenrand:



Aanvullende informatie

- De inwendige hoogte van de betonput is 2680 mm.
- De bodem is 150 mm dik.
- De uitwendige hoogte is 2830 mm.
- Aan de bovenzijde van de put is de inwendige maat dus 1485 x 1485 mm.
- Onderin de put is dit 1455 x 1455 mm.



Bijlage B Overzicht bestaande ondergrondse containers t.b.v. reiniging, onderhoud en keuring

Type container	Fractie	Aantal	Keuren
Ondergrondse container	Rest	206	X
	Glas	26	X
	OPK	49	X
Cocons en behuizingen	GFT	134	-

Bijlage C Overzicht te bestellen ondergrondse containers en overige items

	Indicatief aantal*:
Het leveren en plaatsen van ondergrondse containers op nieuwe locaties;	40 containers
Het leveren en plaatsen van ondergrondse containers op bestaande locaties;	15 containers
Het controleren en waar nodig reviseren van alle bestaande ondergrondse containers	281 ondergrondse containers
Het plaatsen van nieuwe onderdelen in ondergrondse containers, met name veiligheidsvloeren;	61 veiligheidsvloeren
Het vervangen van IRDC-systemen op alle bestaande ondergrondse restafvalcontainers	166 bestaande containers
Het leveren en inbouwen van een IRDC-systeem voor geregistreerde toegang, bij de bestaande slagboom van het gemeentelijke scheidingsdepot;	1 IRDC-systeem
Het all-in bieden van preventief en correctief onderhoud op de geleverde IRDC-systemen	Doorlopend
Levering van afvalpassen voor huidige en toekomstige locaties	2.500 afvalpassen
Het periodiek reinigen van alle bestaande openbare containers;	281 ondergrondse containers 134 GFE behuizingen
Het periodiek onderhouden en keuren van alle bestaande openbare containers.	281 ondergrondse containers
Het plaatsen van bestrating rondom de nieuw te plaatsen ondergrondse containers	Op verzoek