

The background of the top half of the page is a photograph of three children looking through binoculars. The image is overlaid with a light blue grid of small plus signs. The text is contained within light orange rectangular boxes.

presentatie

ontwerp

Séba-school
te Kesteren

ARCOM

architectuur

bouwmanagement

16 februari 2024



bestaande luchtfoto met plek nieuwe school





locatie nieuwe school

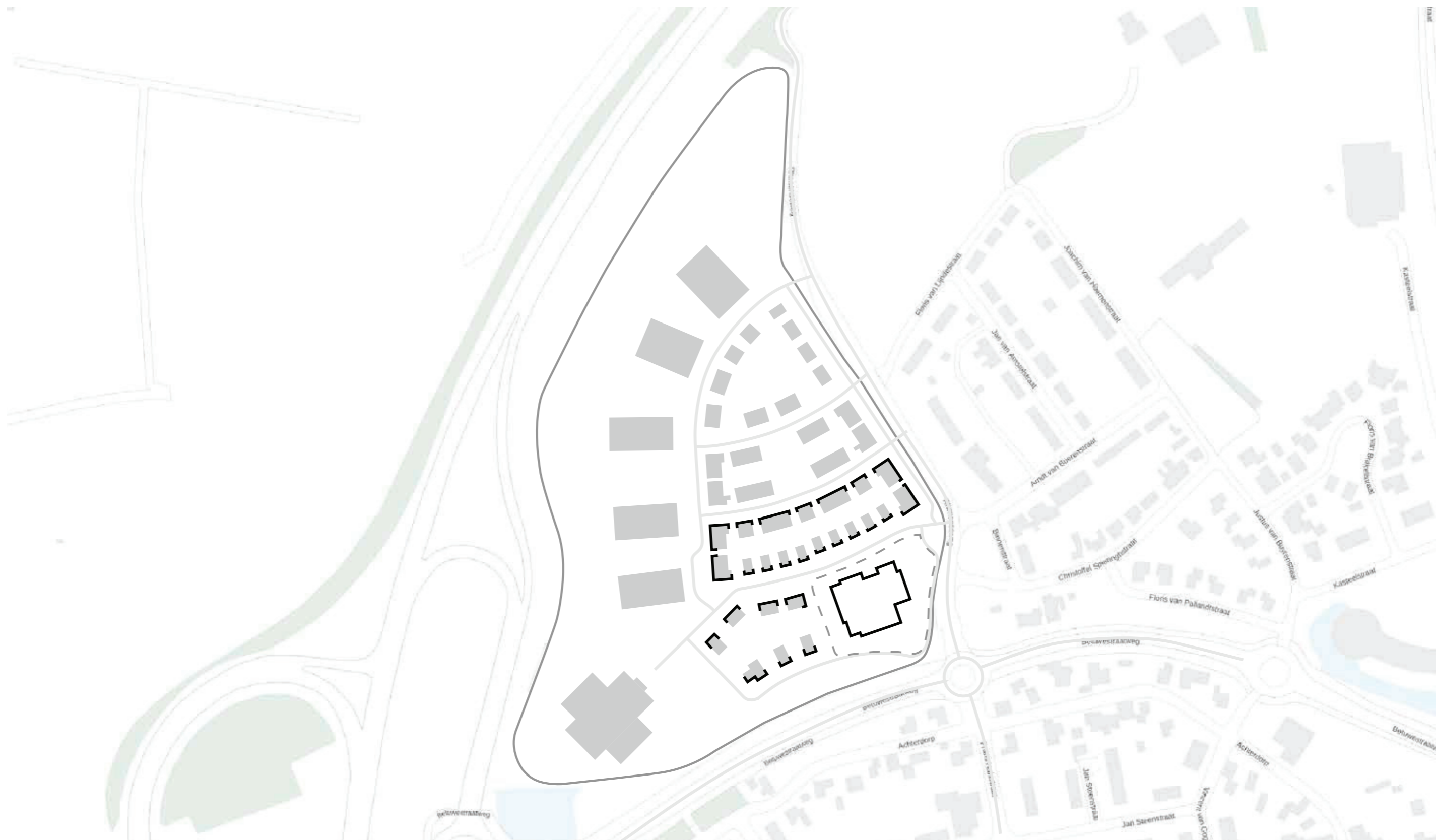
huidige opzet stedenbouwkundig plan DeSign





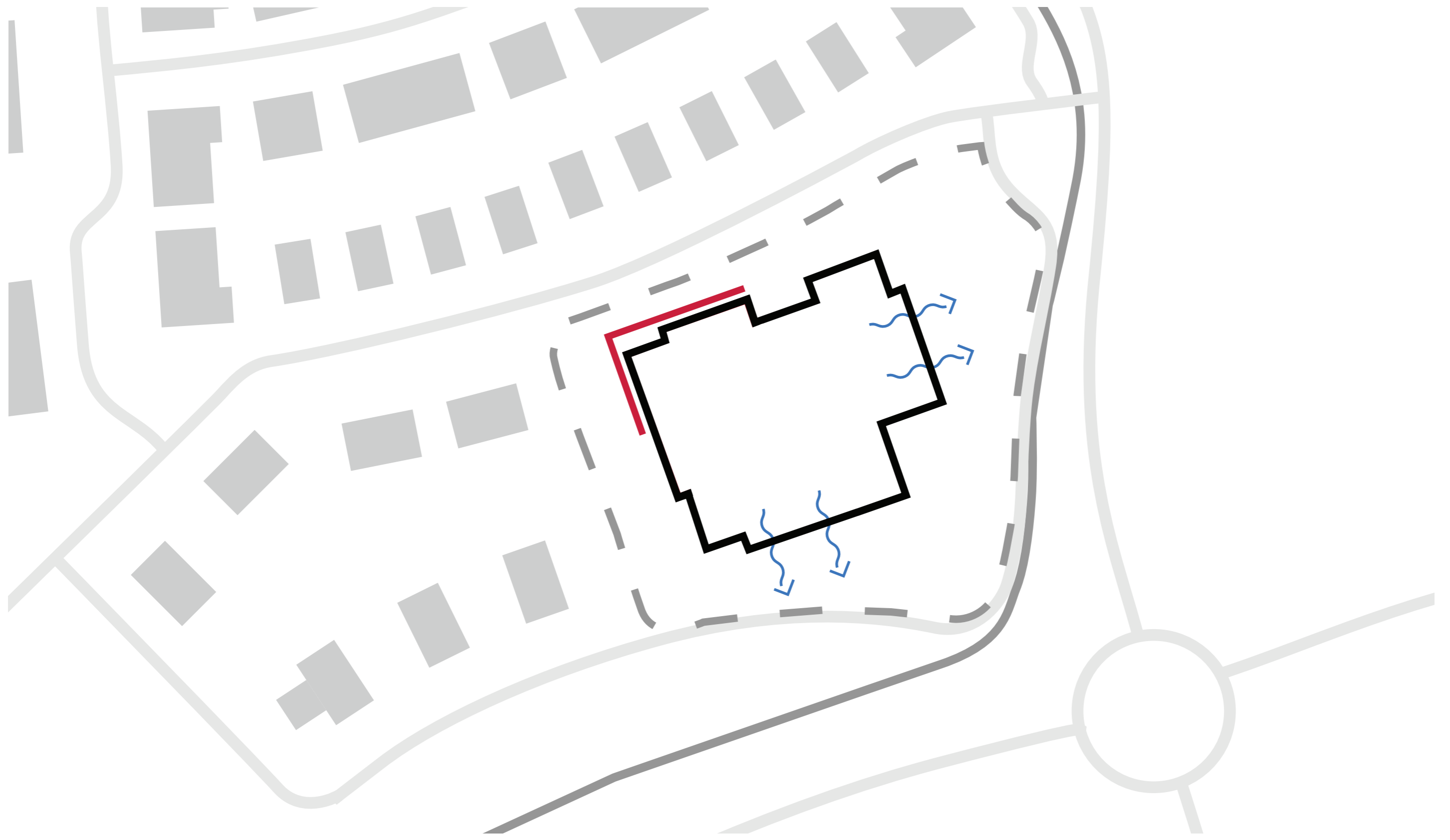
stedenbouwkundige accenten met bijzondere functie op hoek woonwijk (kerk < > school)





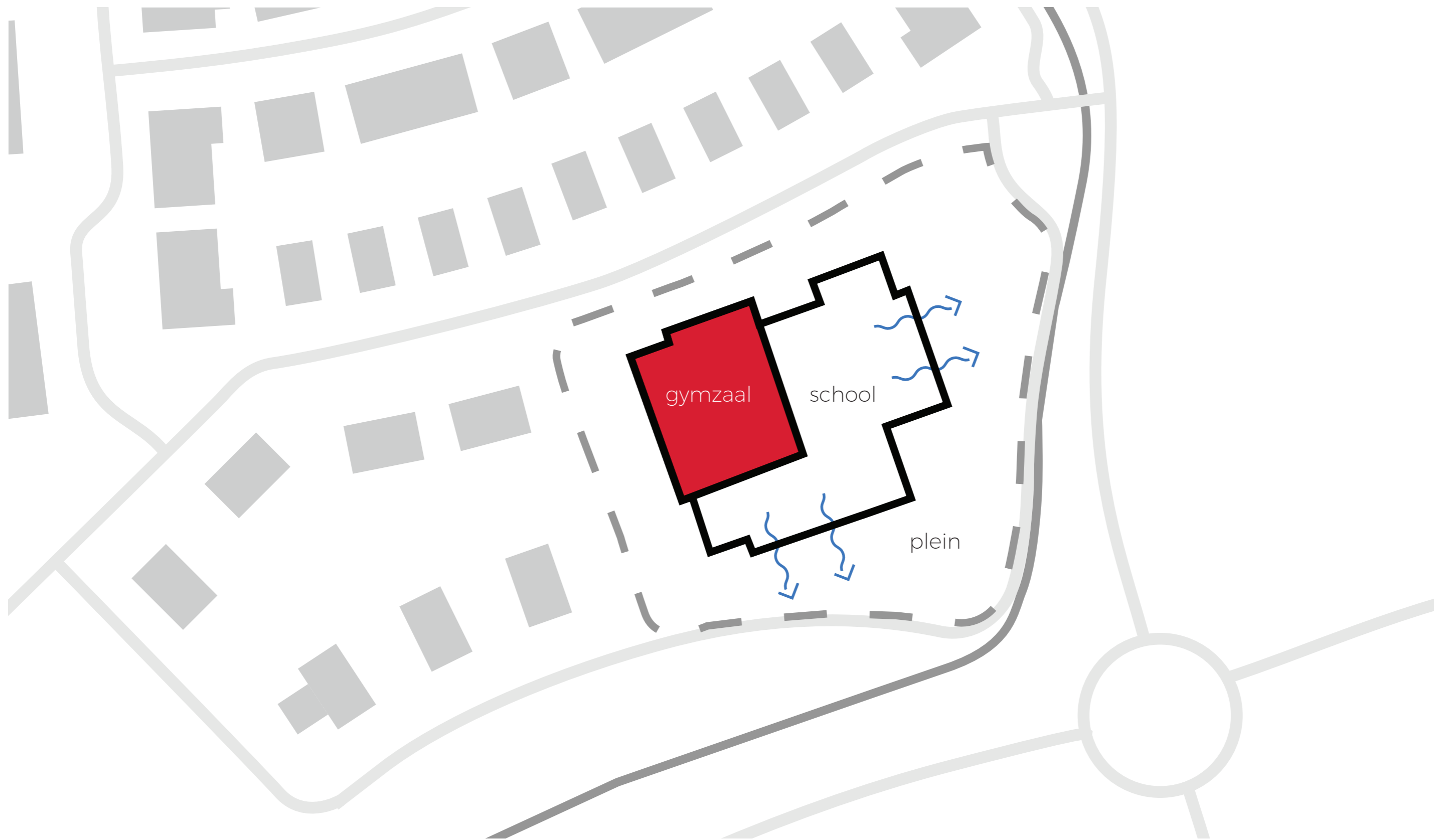
aansluiten bij fijnmazige schaal context en bij de schaal van het kind





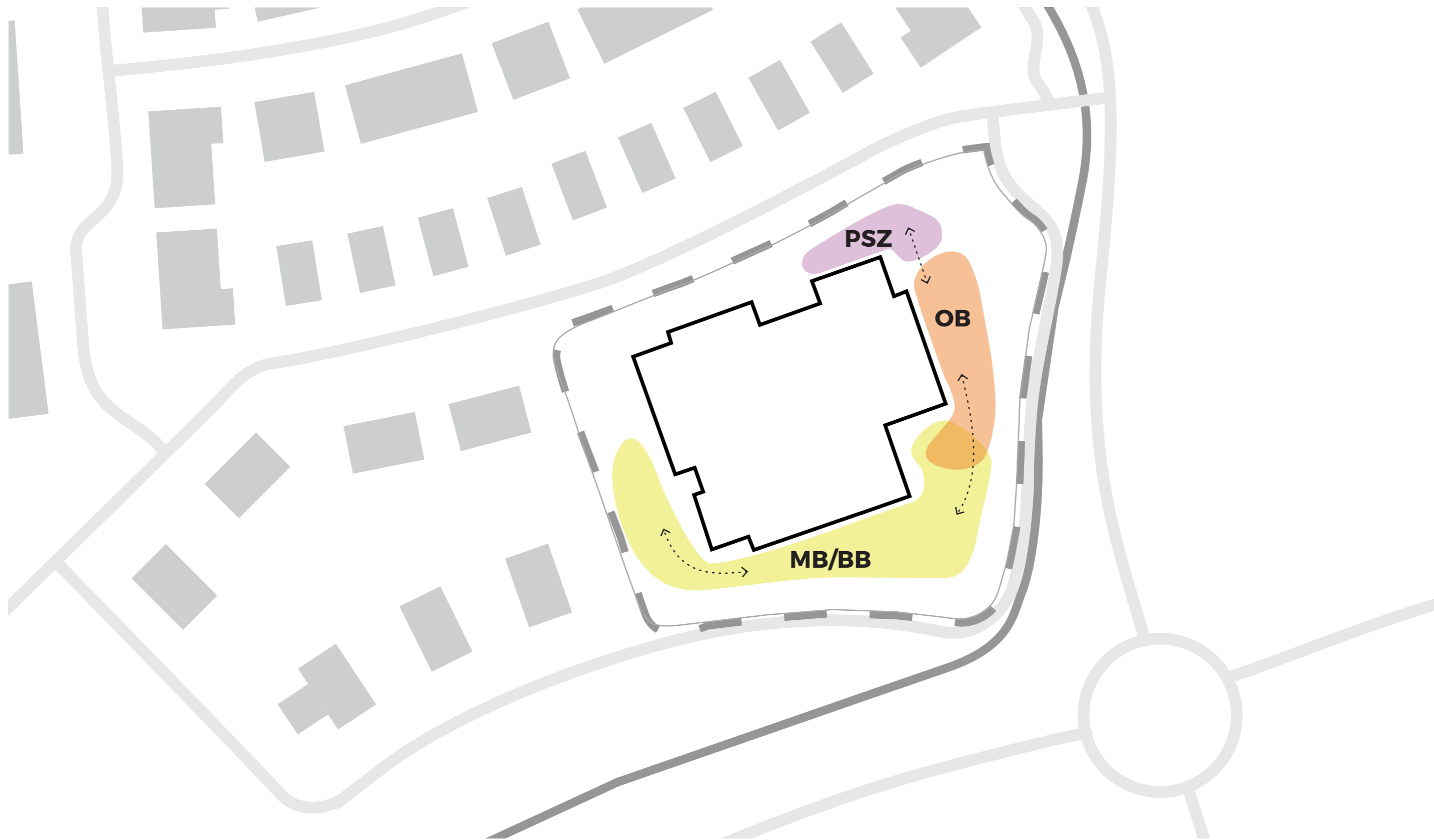
gebouw gesitueerd in noordwest hoek kavel; aaneengesloten, kwalitatieve buitenruimte aan oost- en zuidzijde



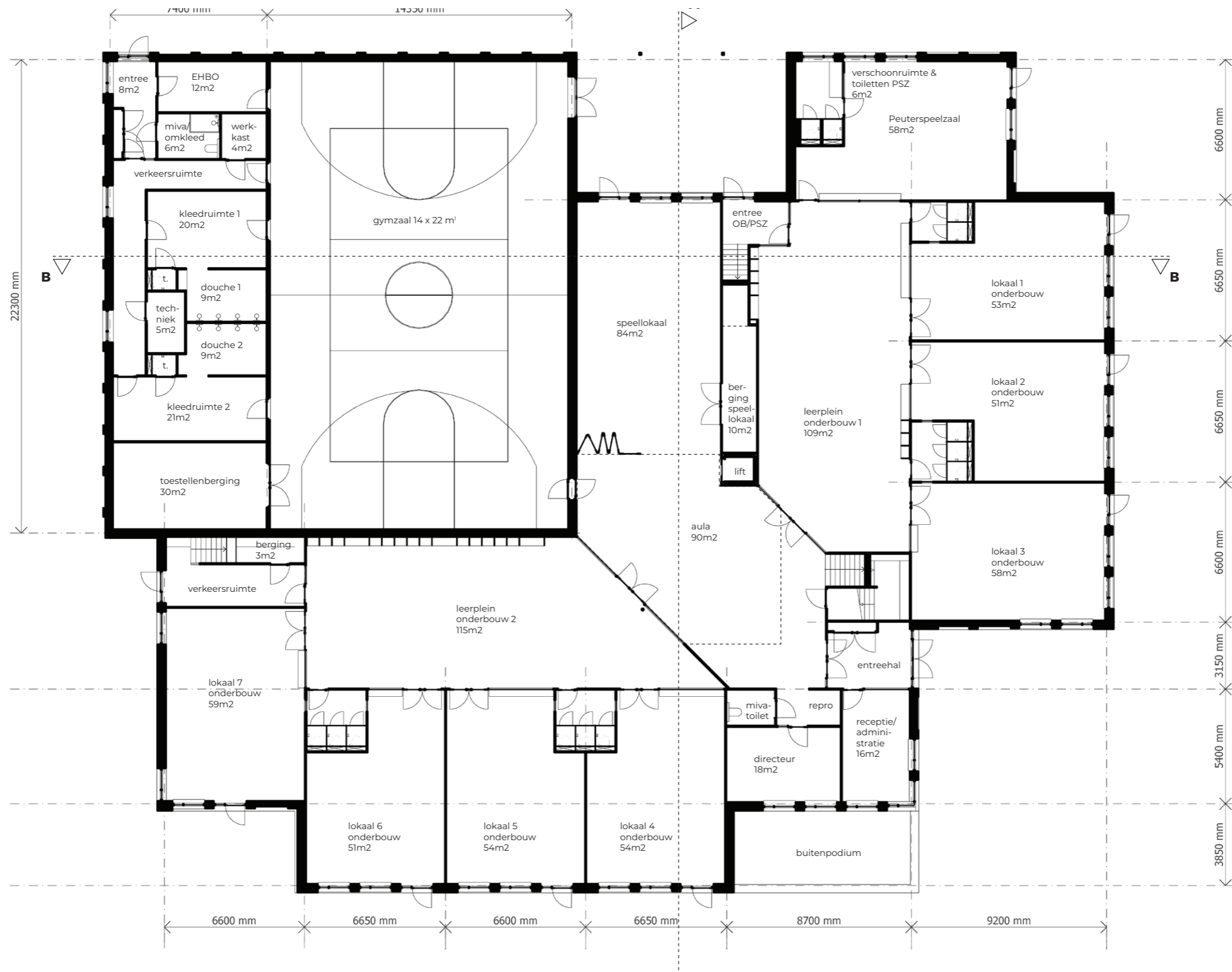


zelfstandige gymzaal direct naast school, privacy- en geluidsbuffer richting woningen, goede vormfactoren



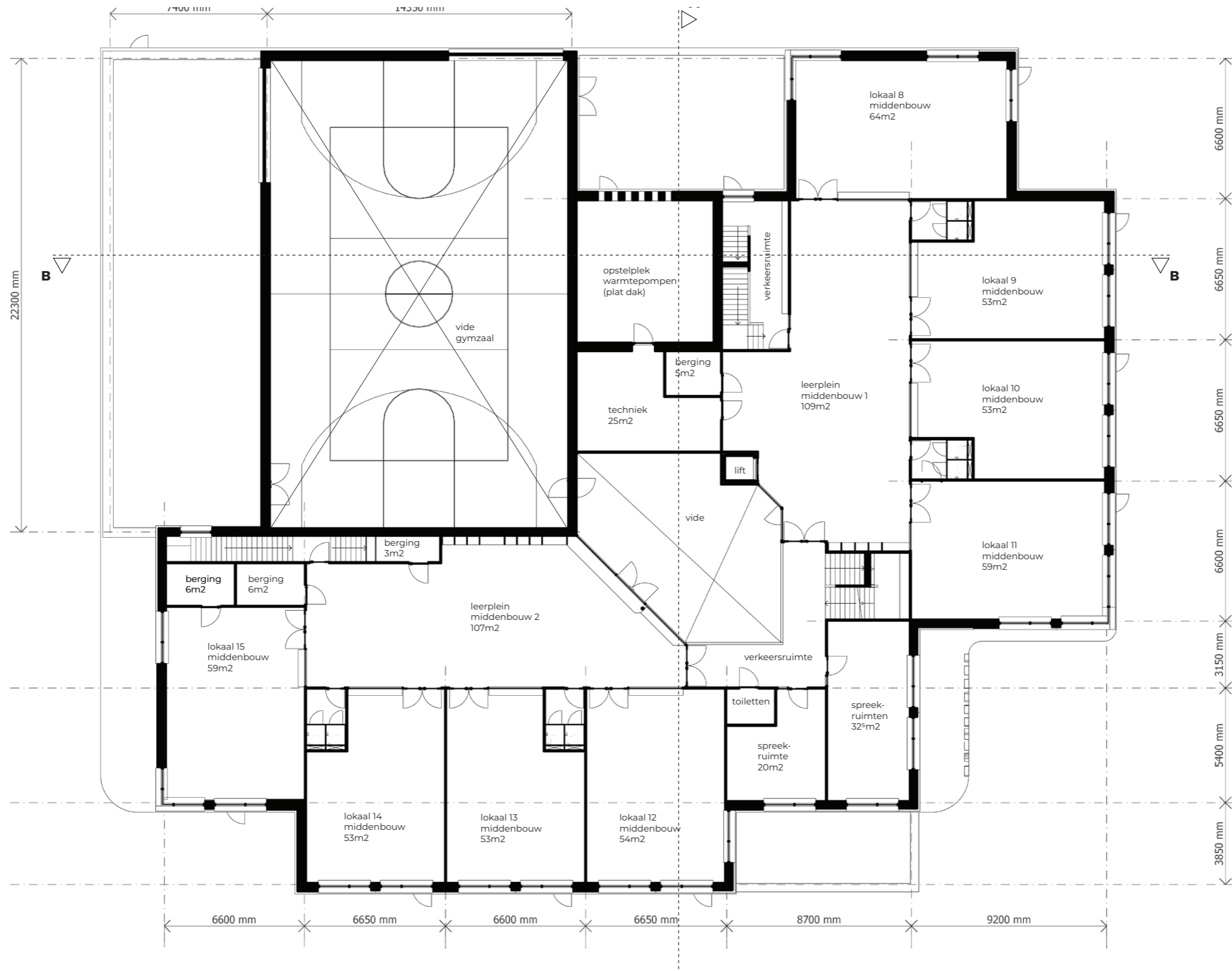






Hoofddraagstructuur is een combinatie van staal met dragend kalkzandsteen met betonvloeren voor de school en een staalconstructie met staaldak voor de gymzaal

+ **PLATTEGRONDEN VO | EERSTE VERDIEPING**



het hart van de school loopt door over de verdiepingen middels de centrale vide;
de grote leerpleinen hebben door het hart een directe visuele verbinding tussen de clusters



Hoofdentree goed zichtbaar vanaf de rotonde; door 'plint' blijft schaalniveau van het kind gewaarborgd. De plint is bekleed met voorvergrijsde houten gevelbekleding met daarboven een gevelband van gezet aluminium. De bovenbouw wordt afgewerkt met een lichte kleur metselwerk en houten vlakken tussen de aluminium kozijnen. De bovenste laag krijgt een horizontaal accent door de verticale ribben van hetzelfde metselwerk.



massa krijgt een aftrapping in hoogte naar de achterliggende woonwijk



prettige speelpleinen aan de oost- en zuidzijde van het schoolgebouw



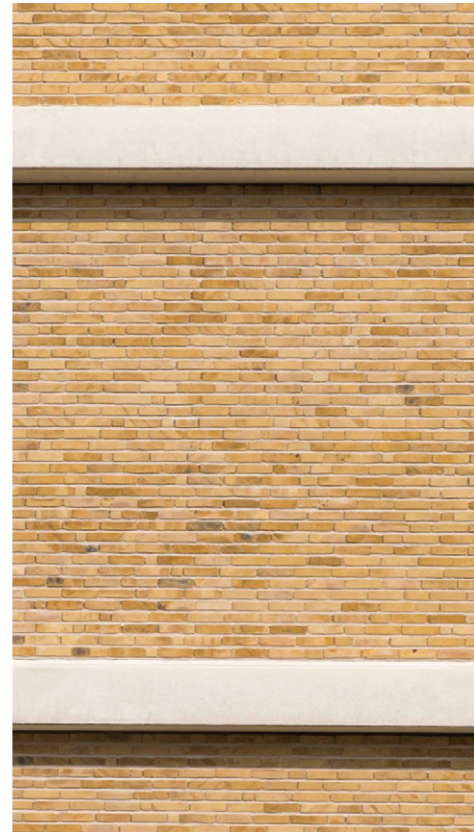
doorgaande luifel boven plint verbindt alle gebouwdelen aan elkaar



gymzaal als zelfstandig gebouw naast de school; de zaal krijgt een gevelbekleding van gecoat stalen profielen



nevenentree aan de noordzijde voor o.a. de peuterspeelzaal; achter de sleuven in het metselwerk op de verdieping wordt de buitenopstelling van de installaties ingepast





daglicht valt door atrium tot diep in het hart van de school; techniek op het dak blijft uit het zicht



een welkome entree met centrale keuken in de aula en zicht op de leerpleinen en het speellokaal



daglicht valt door atrium tot diep in het hart van de school



multifunctioneel gebruik mogelijk door grote afmeting van de leerpleinen en dubbele deuren naar de lokalen

colofon

presentatie
ontwerp
Séba-school
te Kesteren

Projectteam

Jan Thijs Groenendijk, architect
Henno Westeneng, architect/stedenbouwkundige

ARCOM

architectuur
bouwmanagement

Koningsschot 45
3905 PR Veenendaal
T +31 (0)318 64 55 52
E info@arcombv.nl
I www.arcombv.nl