

Bijlage 1 Natura 2000 Beheerplannen Zuidwestelijke Delta (percelen 1, 2 en 4)

Rijkswaterstaat

Colofon

Uitgegeven door	Rijkswaterstaat
Datum	23 oktober 2023
Versie	4.1
Status	Definitief

Inleiding

Binnen het areaal van Rijkswaterstaat bevinden zich een aantal grote Natura 2000-gebieden, en Rijkswaterstaat is daarmee verantwoordelijk voor het opstellen en tot uitvoer brengen van beheerplannen voor deze gebieden. RWS Water, Verkeer en Leefomgeving (WVL) stuurt hiervoor een landelijk programma aan, waarin de uitvoering van (deel-)projecten bij de regio ligt. De regio's West-Nederland Zuid (WNZ) en Zee en Delta (ZD) werken samen aan een negental gebieden, zoals beschreven in het *Plan van Aanpak Waterkwaliteit en Natuur (2022)*.

Deze bijlage bij perceel 1,2 en 4 is een nadere uitwerking op het vlak van omgevingsmanagement, participatie en communicatie. Daarnaast wordt ingegaan op regiodoelen die voor deze percelen relevant zijn, er wordt een overzicht gegeven van de producten die van opdrachtnemer verwacht worden en de aanlevering van perceelspecifieke rapporten en gegevens komt aan bod.

Het deel over omgevingsmanagement vormt de basis van het participatieproces dat wordt ingericht ten behoeve van het opstellen van de nieuwe Natura 2000-beheerplannen waarvoor Rijkswaterstaat voortouwnemer is. Het beschrijft het beoogde participatieproces dat tijdens het schrijven van de nieuwe beheerplannen en bijbehorende documenten (plan MER, handhavingsplan etc.) wordt doorlopen. Met het oog op het ingaan van de nieuwe Omgevingswet is het participatieplan/omgevingsplan uitgewerkt aan de hand van die 'nieuwe' richtlijnen.

NB Een omgevingsplan was in eerste instantie opgesteld als participatiekader vanuit het gezamenlijke omgevingsmanagementteam voor de Deltawateren, Voordelta en Vlake van de Raan, met het idee om voor onszelf en de omgeving duidelijk te maken hoe het participatieproces ingericht wordt dat voor de totstandkoming van nieuwe beheerplannen wordt opgezet. Het was in die hoedanigheid ook mogelijk het plan als 'kennisgeving participatie' te delen met de omgeving. Dit kader is voor het overgrote deel gelijk voor alle Natura 2000-gebieden waarvoor Rijkswaterstaat voortouwnemer is. Alleen de governance-structuur is niet voor alle gebieden gelijk geregeld; hiervoor is een regiospecifiek hoofdstuk toegevoegd.

Gaandeweg is het plan omgeschreven tot een kader voor de opdrachtnemer voor het schrijfproces en een bijlage bij de vraagspecificatie voor deze opdracht. Ten slotte is deze bijlage met een regiospecifiek deel ook aangewend om de specifieke kenmerken van de Natura 2000-gebieden op te nemen. Zodoende zijn twee bijlages ontstaan; deze bijlage 1 voor de Zuidwestelijke Delta (percelen 1, 2 en 4) en bijlage 2 voor de Waddenzee en Noordzeekustzone (perceel 3).

Inhoud

Inleiding	1	
1 Beschrijving project	3	
1.1. Ambitie	3	
1.2. Planning en proces	3	
1.3. Overbruggingsperiode	4	
2 Visie omgevingsmanagement	5	
2.1. Omgevingswet	5	
2.2. Aanpak omgevingsmanagement	5	
3 Participatie-aanpak	8	
3.1. Wat wil je bereiken?	8	
3.2. Waarom wil je samenwerken?	8	
3.3. Met wie wil je samenwerken?	9	
3.4. Wanneer wil je samenwerken?	10	
3.5. Hoe ga je samenwerken?	13	
3.6. Hoe weeg je de samenwerking?	13	
4 Rolverdeling opdrachtgever-opdrachtnemer	15	
5 Gebiedskenmerken Zuidwestelijke Delta	16	
5.1. Governance en overlegstructuur	17	
5.1.1. Stuurgroep Deltawateren	17	
5.1.2. Regiegroep Deltawateren, Westerschelde en Vlakte van de Raan	18	
5.1.3. werkgroepen	18	
5.2. Aandachtspunten per gebied	19	
5.2.1. Oosterschelde	19	
5.2.2. Veerse Meer	19	
5.2.3. Vlakte van de Raan	19	
5.2.4. Westerschelde & Saeftinghe	20	
5.2.5. Grevelingenmeer	20	
5.2.6. Voordelta	21	
5.2.7. Haringvliet	22	
5.2.8. Hollands Diep	22	
5.2.9. Oude Maas	23	
5.3. Kernboodschappen communicatie	24	
5.3.1. Kernboodschap Deltawateren	24	
5.3.2. Kernboodschap Voordelta en Vlakte van de Raan	24	
6 Perceelspecifieke TM punten	25	
6.1. Regidoelen	25	
6.2. Eisen regidoelen	26	
7 Overzicht Producten en opties zowel perceel 1,2 als 4	27	
7.1. Productentabel	27	
7.2. Opties	29	
8 Perceelspecifieke documenten	30	

1 Beschrijving project

Voor elk Natura 2000-gebied moet binnen drie jaar na aanwijzing een beheerplan worden opgesteld. Hierin staat wat er moet gebeuren om de natuurdoelen voor dat gebied te halen en wie daarvoor verantwoordelijk is. Ook wordt hierin aangegeven welke activiteiten zonder vergunning in een gebied mogen plaatsvinden via vrijstellingen. Beheerplannen worden opgesteld in nauw overleg met grondeigenaren, gebruikers en andere betrokken overheden, vooral gemeenten, waterschappen, het ministerie van LNV en provincies. Een beheerplan is zes jaar geldig, met de mogelijkheid om eenmalig te verlengen. Vóór het einde van deze termijn dient een nieuw beheerplan opgesteld te zijn. De eerste generatie beheerplannen voor de Zuidwestelijke Delta zijn in 2016 gepubliceerd, en in 2022 verlengd tot uiterlijk 2028.

De doelen van afgelopen beheerperiode waren gericht op behoud. Voor de volgende beheerplanperiode worden nieuwe, ambitieuzere doelen gesteld voor verbetering van de natuurwaarden. De verwachting is dat de nieuwe doelen van invloed zijn op de activiteiten die momenteel binnen de gebieden plaatsvinden en zijn toegestaan. Om draagkracht en begrip te creëren bij de betrokken partijen dient er een zorgvuldig omgevings- en participatieproces opgezet te worden.

1.1. Ambitie

Het uiteindelijke doel voor de Natura 2000-gebieden is een gunstige staat van instandhouding in het jaar 2050. Toewerkend naar nieuwe beheerplannen in uiterlijk 2028, met een geldigheidstermijn van 6 jaar, resteren nog 4 beheerplantermijnen om de doelen te verwezenlijken. Waar de eerste generatie beheerplannen vooral gericht waren om achteruitgang te stoppen, zullen de volgende generaties gericht moeten zijn om de situatie te verbeteren.

De impact van de nieuwe doelen op activiteiten dient van tevoren zo goed mogelijk in kaart te worden gebracht zodat de omgeving tijdig meegenomen kan worden in de keuzes waar RWS als beheerder voor staat, in nauwe afstemming met de mede-bevoegde gezagen.

Aanstaande wijzigingen in wet- en regelgeving

Per 1 januari 2024 komt er een wijziging in de wet- en regelgeving omtrent natuur in de vorm van de Omgevingswet. De exacte impact van deze wet op Natura 2000 en de natuurdoelen moet nog in kaart worden gebracht voor de gebieden van de Zuidwestelijke Delta. In ieder geval heeft de wet tot gevolg dat er een plan-MER opgesteld moet worden en daarnaast heeft het invloed op het proces van participatie, zie H2.2. De huidige Wet natuurbescherming wordt onderdeel van Omgevingswet, waarbij een Natura 2000-beheerplan als programma wordt bestempeld.

1.2. Planning en proces

Het beheerplanproces bestaat uit een aantal te volgen stappen, die in samenwerking met de markt genomen worden:

- Ten behoeve van de nieuwe beheerplannen is er een evaluatie uitgevoerd van het gebruik van het gebied gedurende de huidige beheerplantermijn. Hiervoor zijn bevoegde gezagen, terreinbeheerders en gebruikers(groepen) benaderd. Deze stap is begin 2023 afgerond.

- Een ecologische evaluatie van de huidige toestand vormt input voor de toekomstige beheerplannen. Tranche 1 (Vlakte van de Raan, Westerschelde & Saefthinghe, Oosterschelde, Veerse Meer, Haringvliet, Waddenzee en Noordzeekustzone) is in Q3 van 2023 afgerond, Tranche 2 (Grevelingen, Voordelta, Hollands Diep en Oude Maas) is medio 2024 afgerond.
- Opstellen van de nieuwe beheerplannen in overleg met de omgeving: gebruikers en beheerders. Het beheerplanproces wordt uitgevraagd aan de markt, waarbij ook het omgevingsproces in samenwerking met de opdrachtnemer wordt uitgevoerd.

De precieze planning en indeling van de gebieden in percelen is te vinden in de volledige vraagspecificatie.

1.3. Overbruggingsperiode

De beheerplannen Deltawateren, Voordelta en Vlakte van de Raan liepen in 2022 af, en zijn verlengd tot 2028. Reden voor deze verlenging is dat het beheerplanproces veel tijd kost, en mede afhankelijk is van resultaten van het vorige beheerplan. De ambitie is om zo snel als mogelijk nieuwe beheerplannen op te stellen, en bovendien de overbruggingsperiode nuttig te gebruiken. Hierin wordt gekeken welke tussentijdse maatregelen er genomen kunnen worden ten behoeve van de gebieden, vooruitlopend op de nieuwe beheerplannen. Ook hierover gaat Rijkswaterstaat met de omgeving in gesprek.

2 Visie omgevingsmanagement

2.1. Omgevingswet

Per 1 januari 2024 gaat naar alle waarschijnlijkheid de Omgevingswet (Ow) in. In deze wet wordt een groot deel van de wetten met betrekking tot de fysieke leefomgeving gebundeld. Ook de huidige Wet natuurbescherming (Wnb) wordt onderdeel van de Omgevingswet, en het beheerplanproces voor Natura 2000-gebieden daarmee ook. De Omgevingswet kent een aantal instrumenten waarmee overheden besluiten kunnen nemen. Een Natura 2000-beheerplan is een *programma*¹ onder de Omgevingswet.

In de Omgevingswet wordt meer aandacht besteed aan het thema participatie. In de huidige wetgeving zijn alleen formele participatiemomenten voorgeschreven rond het bestuurlijke besluitvormingsproces, waarbij betrokkenen in de gelegenheid wordt gesteld een zienswijze in te dienen op een ontwerpbesluit, en tegen een besluit in beroep kunnen gaan. De initiatiefnemer van een besluit dient aantoonbaar de belanghebbenden voldoende te hebben betrokken bij de totstandkoming van een besluit, maar hierover zijn geen specifieke vereisten in de wet opgenomen.

In de Omgevingswet verandert dit: bij verschillende besluitvormingstrajecten wordt voorgeschreven dat een initiatiefnemer aan de start van een (in dit geval) programma een kennisgeving participatie publiceert, waarin de participatie-aanpak vastgesteld wordt. Bovendien is de initiatiefnemer verplicht om voorstellen van participanten te (laten) onderzoeken. Er dient een plan-MER worden opgesteld waarvoor enkele formele participatiemomenten zijn aangewezen zoals inspraak op de NRD en de Milieueffectrapportage. In een programma, zoals de beheerplannen, is de initiatiefnemer verplicht een motivatie op te nemen op welke wijze publieksparticipatie heeft plaatsgevonden en waartoe dit heeft geleid. Publicatie van een kennisgeving voorafgaand aan het proces is geen verplichting, maar is wel een kans om aan de voorkant van het proces verwachtingen duidelijk te maken. Het is daarom het voornemen van Rijkswaterstaat als voortouwnemer om een startbeslissing te publiceren met een participatieplan op hoofdlijnen, en met partners (zoals mede-bevoegde gezagen, terreinbeheerders, en handhavende organisaties) een gezamenlijke project-startup te organiseren.

2.2 Aanpak omgevingsmanagement

De totstandkoming van Natura 2000-beheerplannen is een complex samenspel van wetenschappelijk onderzoek, politieke keuzes en stakeholderbelangen, die uiteindelijk leiden tot een beleidsstuk dat gericht is op het behalen van natuurdoelen. Voor deze aanpak is het belangrijk vroegtijdig stakeholders en hun belangen en mate van invloed inzichtelijk te maken, en een aanpak te bepalen voor het omgevingsproces. De Omgevingswet en de bijbehorende kennisinstrumenten bieden een goede leidraad voor dit proces. Rijkswaterstaat hanteert daarom deze stappen in het bepalen van dit participatieplan.

Beeld bepalen

Een programma onder de Omgevingswet valt onder het kerninstrument 'beeld bepalen'. Bij dit kerninstrument worden perspectieven en toekomstbeelden opgehaald bij gebruikers, zoals bewoners, bezoekers, ondernemers,

¹ Zie <https://iplo.nl/regelgeving/instrumenten/> en <https://iplo.nl/thema/natuur/bescherming-gebieden/programma/>

beleidsmedewerkers, gebiedskenners en regionale partners. De participatie in dit proces richt zich tijdens de beheerplanprocessen op:

- Identiteit, DNA van een gebied
- Dominante waarden
- Associaties en beelden

De interactie-index

Verschillende (groepen) stakeholders/belanghebbenden hebben een verschillende mate van invloed op het project of proces, en worden op basis daarvan op verschillende manieren betrokken. Een model om deze verschillende betrokkenheid weer te geven is de interactie-index. Deze index is opgesteld om participatie binnen een product onder de Omgevingswet, in dit geval een programma, goed te organiseren.



Stakeholders met een klein belang en weinig invloed op het project zullen geïnformeerd worden. Het is belangrijk deze (grote) groep op de hoogte te houden van de voortgang door ze voldoende te informeren. Voorbeelden zijn bewoners van het gebied en mensen die geïnteresseerd zijn in natuur(behoud).

Bij omgevingspartijen is veel kennis en gebied specifieke ervaring aanwezig, die nuttig kan zijn voor het project.

Gebruikmaken van deze kennis kan door deze groepen, zoals gebruikers van het gebied, te raadplegen.

Partijen met een groter belang, specifieke kennis en meer invloed op het proces, kunnen gevraagd worden om advies. Ideeën en belangen van deze partijen kunnen gebruikt worden om tot betere en meer integrale plannen te komen.

Partijen kunnen uitgenodigd worden voor co-productie, bijvoorbeeld door gezamenlijke werksessies te organiseren. Op deze manier ontstaat echte samenwerking, en de mogelijkheid om belangen bij elkaar te brengen.

de meest intensieve vorm van interactie in dit model is gezamenlijke totstandkoming van besluiten of plannen. Belanghebbenden laten meebeslissen kan bijvoorbeeld werken met belanghebbenden die met het beheerplan aan de slag gaan, zoals handhavende organisaties, en met de mede-bevoegde gezagen.



Participatiekompas

Onder de Omgevingswet wordt gewerkt met het participatiekompas. Dit kompas biedt handvatten voor het maken van een participatie-aanpak. Het participatiekompas vormt de start van het participatieplan en beschrijft waarom, met wie, hoe en wanneer het participatieproces loopt. Met de hulp van het participatiekompas worden zes vragen doorlopen die helpen om het participatieproces vorm te geven:

1. Wat wil je bereiken?
2. Waarom wil je samenwerken?
3. Met wie wil je samenwerken?

4. Wanneer wil je samenwerken?
5. Hoe ga je samenwerken?
6. Hoe weeg je de samenwerking?

De participatie-aanpak voor het opstellen van de nieuwe Natura2000 beheerplannen zal aan de hand van de vragen uit het participatie kompas worden vormgegeven. De participatie-aanpak wordt uitgewerkt in hoofdstuk 3.

3 Participatie-aanpak

3.1. Wat wil je bereiken?

Een participatieproces dat aansluit op het beheerplanproces, leidt tot hogere kwaliteit en betrokkenheid van stakeholders. Kwaliteit wordt bevorderd door gebruik te maken van kennis uit de omgeving en het betrekken van belanghebbenden, wat bijdraagt aan de integraliteit van het proces en het uiteindelijke beheerplan. Bevorderen van betrokkenheid van stakeholders, zeker wanneer belangen worden meegenomen in de plannen, draagt bij aan het draagvlak voor het beheerplan. Het is belangrijk dat het participatieproces een logisch resultaat is van de stappen die gedurende het gehele beheerplanproces worden doorlopen.

De ambitie voor de tweede generatie beheerplannen is om een significante stap te maken naar de gunstige staat van instandhouding in 2050. Om dit te bereiken zal natuur voorop moeten staan en gebruik van het gebied volgend worden. Dat betekent beperking van activiteiten die natuurdoelen schaden, en beperking van vrijstellingen. Juist omdat dit een vervelende boodschap kan zijn voor zakelijke en recreatieve gebruikers, is het belangrijk hierover tijdig en open het gesprek aan te gaan. We gaan op zoek naar wat er mogelijk is voor natuur én mens, en beloven daarbij geen onmogelijke dingen. Tegelijkertijd moeten we samen met onze medebeslissers (LNV en provincies, en in het verlengde daarvan TBO's) zorgen dat de hoge ambities waargemaakt worden. Het doel van het participatieproces is om tot een breed gedragen beheerplan te komen waarin de natuurdoelen centraal staan en er een balans is tussen doelbereik en activiteiten in het gebied.

3.2. Waarom wil je samenwerken?

Het gezegde luidt niet voor niets 'alleen ga je sneller, maar samen kom je verder'. Rijkswaterstaat heeft de stakeholders hard nodig om de beheerplannen uit te voeren. Daarom is het ook erg belangrijk om ze te betrekken bij het vormgeven van deze plannen. Samen moeten we achter de inhoud van de beheerplannen staan om de plannen goed uit te kunnen voeren.

De Natura 2000-beheerplannen worden ondertekend door een aantal medebevoegde gezagen: naast het ministerie van I&W zijn ook het ministerie van LNV en de desbetreffende provincie(s) bevoegd gezag voor (onderdelen van) het beheerplan. In sommige gevallen is ook akkoord van het ministerie van Defensie nodig om het beheerplan definitief te kunnen maken. Daarom worden deze partijen in het proces betrokken als mede-beslisser of gezamenlijk bestuur. Voorafgaand aan het schrijfproces is het de bedoeling dat er gezamenlijke ambities worden opgesteld. Hierom organiseert Rijkswaterstaat een Project Start-Up (PSU) met deze partijen en het adviesbureau.

Het ministerie van LNV en de provincies zijn, net als ons eigen ministerie, partijen die verschillende belangen behartigen: zij zijn natuurbeheerders, of beleidsmakers op het gebied van natuur, maar zij vertegenwoordigen ook economische belangen (landbouw en visserij), belangen van inwoners, en hebben baat bij toerisme en recreatie. Deze belangen moeten goed in beeld zijn voor het opstellen van gedegen ambities en om te komen tot een breed gedragen en uitvoerbaar beheerplan.

We verwachten dat het bereiken van draagvlak onder alle stakeholders niet altijd even makkelijk zal zijn. Er zijn veel verschillende belangen en Rijkswaterstaat kan niet alle belangen behartigen als we de instandhoudings- of verbeterdoelstellingen willen halen. Samenwerken in een vroeg stadium is daarom extra belangrijk. We houden op deze manier ruimte voor dialoog en eventuele discussie en werken we aan begrip en acceptatie voor de keuzes die gemaakt moeten worden. Om goede belangenafwegingen te maken bij te nemen maatregelen, en deze ook goed te kunnen uitleggen, is het essentieel om vroegtijdig alle belangen in beeld te hebben.

3.3. Met wie wil je samenwerken?

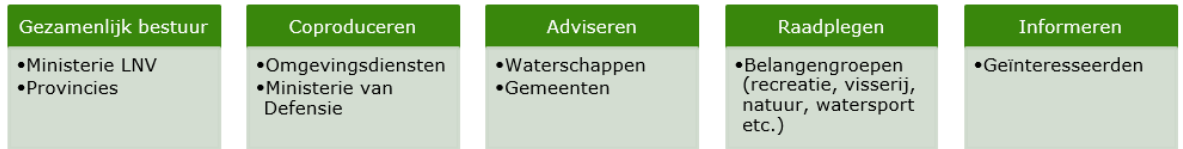
Een grote diversiteit aan partijen voelt zich betrokken bij de Natura2000-beheerplannen. Denk hierbij aan mede-bevoegde gezagen, terreinbeherende organisaties (TBO's), maar ook de toeristische sector, visserij, scheepvaart, natuurorganisaties, gemeenten, waterschappen en individuele gebruikers van de gebieden.

De belangen zijn op hoofdlijnen onder te verdelen in twee groepen: natuur- en gebruikersbelangen. Deze staan in meer of mindere mate tegenover elkaar, al is per belanghebbende dit onderscheid niet altijd volledig te maken. Daarnaast is er verschil in de mate van betrokkenheid van stakeholders, die overeenkomsten heeft met de interactie-index:

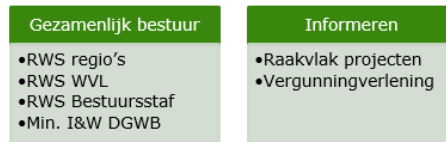
- Gezamenlijk bestuur: Provincies, het Ministerie van Landbouw, Natuur en Voedselkwaliteit (LNV). Namens deze partijen zitten betrokkenen vanuit natuur- en gebruikersbelang en vergunningverlening aan tafel. Provincies en het Ministerie van LNV vertegenwoordigen ook economische belangen.
- Coproducteren: handhavende organisaties (omgevingsdiensten), terreinbeherende organisaties (TBO), het Ministerie van Defensie. Namens deze partijen zitten betrokkenen vanuit natuur aan tafel. De handhavende organisaties zijn verantwoordelijk voor de uitvoering van een deel van de maatregelen in het uiteindelijke beheerplan. Het Ministerie van Defensie is een gebruiker in een deel van de N2000-gebieden;
- Adviseren: Hieronder vallen overheden zoals gemeenten en waterschappen. Zij vertegenwoordigen zowel natuur- als economische en gebruikersbelangen;
- Raadplegen: Hieronder vallen belangengroepen zoals recreatieondernemers, beroepsvaart, natuur, (sport)visserij, watersport, etc. Zij vertegenwoordigen zowel natuur- als economische en gebruikersbelangen;
- Informerende: Hieronder vallen geïnteresseerden zoals bewoners en gebruikers van de omgeving. Zij vertegenwoordigen zowel gebruikers- als natuurbelangen.

Op de verschillende interactieniveaus vindt ook afstemming plaats met de interne organisatie van Rijkswaterstaat en het ministerie van Infrastructuur en Waterstaat/DG Water en Bodem.

Externe stakeholders



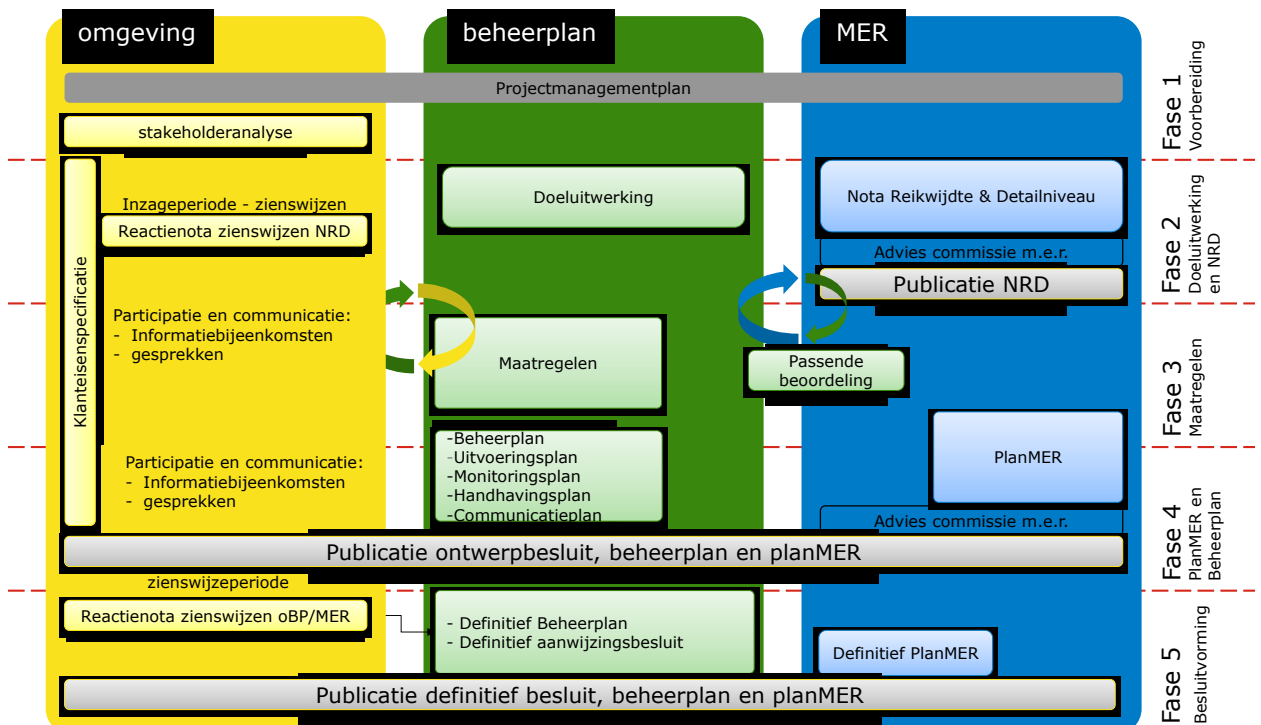
Interne stakeholders



3.4. Wanneer wil je samenwerken?

Rijkswaterstaat werkte al met veel stakeholders samen in het proces van de data-inventarisatie en ecologische evaluaties. Tijdens het schrijfproces zal deze samenwerking worden voortgezet. Het is noodzakelijk hiervoor een heldere planning met contactmomenten op te stellen.

Aan het begin van het beheerplanproces dient een planning opgesteld te worden waarin ook het omgevingsproces met contactmomenten met stakeholders is



opgenomen. In deze planning wordt het soort contactmoment omschreven (bijvoorbeeld klantgesprek, werksessie, informatiebijeenkomst etc.). Per deelfase van het schrijfproces worden de precieze data van de bijeenkomsten gepland. Het beheerplanproces is voor de uitvraag opgedeeld in verschillende fases. Ook het participatieniveau is per fase verschillend. In de tabel hieronder staat een indicatie van de verschillende participatiemomenten per fase met bijbehorende interactie-index beschreven. Omdat bij Omgevingsmanagement ingespeeld moet worden op de omgeving kan in de loop van het proces besloten worden dat meer of minder participatiemomenten nodig zijn.

De verschillende vormen van contact en de rolverdeling tussen opdrachtgever en opdrachtnemer zijn in de tweede tabel toegelicht.

Niveau interactie-index	Product	Participatiemoment
Fase 1 – voorbereiding		
Gezamenlijk bestuur	Algemeen	Klantgesprekken (KES)
	Projectmanagementplan (PMP)	Project Start-Up (PSU 2) per perceel op locatie
Adviseren Raadplegen Informereren		Informatiebijeenkomst (startbijeenkomst) per gebied
		Nieuwsbrief
Fase 2 – doeluitwerking en Notitie Reikwijdte en Detailniveau (NRD)		
Gezamenlijk bestuur	NRD	Werksessie NRD per gebied (regiegroep)
		Informatiebijeenkomst per gebied (publicatie NRD en doeluitwerking)
	Doeluitwerking	Werksessies Doeluitwerking per gebied (regiegroep)
Gezamenlijk bestuur Coproducteren	NRD en Doeluitwerking	Reviewperiode per gebied
Coproducteren	algemeen	Klantgesprekken (KES) per gebied
	NRD	Bijeenkomst NRD per gebied
		informatiebijeenkomst per gebied
	Doeluitwerking	Werksessies Doeluitwerking per gebied
Adviseren		Klantgesprekken (KES) per gebied
		Informatiebijeenkomst (publicatie NRD en doeluitwerking) per gebied
Raadplegen Informereren	NRD	Informatiebijeenkomst (publicatie NRD en doeluitwerking) per gebied
Fase 3 - Maatregelen		
Gezamenlijk bestuur Coproducteren	algemeen	Klantgesprekken (KES) per gebied
	Maatregelen	Werksessies maatregelen per gebied Reviewperiode maatregelenpakket per gebied
Adviseren Raadplegen	Algemeen	Klantgesprekken (KES) per gebied
	Maatregelen	Werksessies maatregelen per gebied
Informereren	Maatregelen	Nieuwsbrief
Fase 4 – ontwerpbeheerplan en plan-MER		
Gezamenlijk bestuur Coproducteren	Algemeen	Klantgesprekken (KES) per gebied
	plan-MER	Werksessies Plan-MER per gebied (regiegroep/stuurgroep)

	Beheerplan	Werksessies beheerplan per gebied
	Beheerplan en plan-MER	Reviewperioden per gebied
	Uitvoeringsplan	Werksessies per gebied
		Reviewperioden per gebied
	Monitoringsplan	Werksessies per gebied
		Reviewperioden per gebied
	Handhavingsplan	Werksessies per gebied
Reviewperioden per gebied		
Communicatieplan	werksessies per gebied reviewperioden per gebied	
Adviseren	Beheerplannen	Werksessies per gebied
	Uitvoeringsplan	Werksessies per gebied
	Monitoringsplan	werksessies per gebied
	Communicatieplan	werkessie per gebied
Raadplegen	Beheerplannen	werksessies per gebied
	Algemeen	Nieuwsbrief Informatiebijeenkomst per gebied (Ontwerpbesluit, beheerplan en plan-MER)
Informeren	Algemeen	Nieuwsbrief Informatiebijeenkomst per gebied (Ontwerpbesluit, beheerplan en plan-MER)
Fase 5 – Vaststelling definitief Natura 2000-beheerplan		
Gezamenlijk bestuur	Beheerplan en bijlagen	Bestuurlijke afstemming en ondertekening beheerplan
Alle interactie-niveaus	algemeen	Informatiebijeenkomst Nieuwsbrief Bezwaar en beroep

Fase 4 wordt afgesloten met de publicatie van het ontwerpbesluit, de Plan-MER en de beheerplannen met bijbehorende uitvoeringsplannen. Alle stakeholders, ongeacht de interactie-index, hebben hierbij de gelegenheid om een zienswijze in te dienen. In fase 5 worden deze zienswijzen verwerkt, waarna het definitieve besluit met de definitieve beheerplannen en uitvoeringsplannen wordt gepubliceerd. Stakeholders krijgen de gelegenheid om op deze publicatie een bezwaar in te dienen.

Participatiemoment	Participatiemiddel
Project Start-Up (PSU 2)	Opdrachtnemer organiseert per perceel een Project Start-Up, een live bijeenkomst waarin Opdrachtgever, Opdrachtnemer en bevoegde gezagen het proces en onderlinge samenwerking bespreken
Klantgesprekken (KES)	Gespreksronde per stakeholder om eisen, belangen en wensen met betrekking tot het proces en de inhoud inzichtelijk te maken. De output van deze gesprekken wordt opgenomen in het KES-dossier en teruggekoppeld aan de stakeholder. Per fase verschilt welke stakeholders (welke interactie-index) worden uitgenodigd voor een Klantgesprek. Opdrachtnemer dient rekening te houden met meerdere gespreksrondes per stakeholder.

werksessie	Een type stakeholderbijeenkomst. Verschillende producten (hoofd- en deelproducten) in het beheerplan-spoor komen tot stand in samenwerking met stakeholders. Hiervoor worden werksessies georganiseerd. Per product wordt bepaald welke stakeholders in de werkgroep vertegenwoordigd zijn. Opdrachtnemer dient rekening te houden met meerdere werksessies per product. De producten waarvoor werksessies worden georganiseerd zijn onder andere: <ul style="list-style-type: none"> - Doeluitwerking - Maatregelen - (ontwerp-)Beheerplan - Handhavingsplan - Monitoringsplan
informatiebijeenkomst	Een type stakeholderbijeenkomst. Openbare informatiebijeenkomst om alle geïnteresseerden en belanghebbenden te informeren over de stand van zaken van het beheerplanproces. Er wordt in ieder geval bij de formele terinzagelegging van de NRD, het ontwerpbesluit en het definitieve besluit per gebied (of in overleg per combinatie van gebieden) een live bijeenkomst georganiseerd. Optioneel worden één of meerdere (live of digitale) informatiebijeenkomsten georganiseerd, bijvoorbeeld als startbijeenkomst.
Reviewperiode	Betrokken stakeholders krijgen de gelegenheid om een (eind)concept van reviewcommentaar te voorzien. Eisen aan het reviewproces zijn opgenomen in de vraagspecificatie.
Nieuwsbrief	Minimaal 4x per jaar wordt een digitale nieuwsbrief verzonden, waarin aandacht wordt besteed aan het beheerplanproces, de stand van zaken en relevante nieuwsberichten. Alle geïnteresseerden kunnen zich inschrijven voor deze nieuwsbrief.

3.5. Hoe ga je samenwerken?

De hierboven getoonde tabel geeft aan welke participatiemomenten er zijn met de stakeholders vanuit iedere interactie-index categorie. De vorm van samenwerking hangt af van de mate van participatie (volgens de interactie-index) en het beoogde resultaat van het contactmoment. Zo hebben bijvoorbeeld stakeholders die coproduceren belang bij een persoonlijk gesprek, terwijl stakeholders die vallen onder het kopje informeren meer behoefte en baat hebben bij een nieuwsbrief. De hierboven getoonde tabel toont het minimale aantal verwachte contactmomenten, het soort contact en wie hierbij betrokken worden. De opdrachtnemer ontwerpt de producten voor het contactmoment (bijeenkomst, nieuwsbrief etc.) in nauwe samenspraak met de opdrachtgever. Aanvullende contactmomenten kunnen tijdens het proces georganiseerd worden naar gelang de behoefte.

3.6. Hoe weeg je de samenwerking?

Het totstandkomingsproces van nieuwe Natura 2000-beheerplannen heeft verschillende gezichten. Er is een ecologische en wetenschappelijke kant, waarin op basis van de doelen uit het aanwijzingsbesluit en de huidige toestand van de natuurdoelen het doelbereik wordt vastgesteld. Op basis hiervan worden keuzes gemaakt op welke manier(en) de doelen bereikt moeten worden; door bijvoorbeeld ecologische maatregelen of maatregelen die gebruik beperken te nemen, door te bepalen welke activiteiten toegestaan of verboden zijn, en of zaken vergunningplichtig of vrijgesteld zijn. De keuzes die hierin gemaakt worden zijn niet

zwart-wit, maar zijn het resultaat van wetenschappelijke en politieke belangenafwegingen. Er zijn verschillende beleidskeuzes en maatregelpakketten samen te stellen die leiden tot doelbereik, en in de afweging zullen verschillende belangen en het draagvlak van de stakeholders een rol spelen.

Samenwerking op verschillende interactieniveaus is in eerste instantie essentieel om een compleet beeld te krijgen van de belangen die in de gebieden spelen. Maatregelpakketten zullen, in samenwerking met belanghebbenden en met die belangen in het achterhoofd, samengesteld worden. In overleg, in werksessies, en door middel van communicatie met alle belanghebbenden, proberen we tot een doelmatig beheerplan te komen waarin zoveel mogelijk belangen worden meegenomen. Gezien de complexiteit en de tegenstellingen, en de staat van de Natura 2000-gebieden zullen er echter ook keuzes gemaakt moeten worden waarbij mogelijk bepaalde belangen ondergeschikt zullen zijn aan het natuurbelang.

In de afweging van verschillende maatregelen zal gekeken worden naar effectiviteit en de mate waarin een maatregel invloed heeft op de omgeving/gebruikers. In het doorlopen van de Plan-MER zal het effect van de maatregelen, en daarmee de doelmatigheid van het beheerplan, wetenschappelijke getoetst worden.

De huidige bestuurlijke/politieke omstandigheden maken het moeilijk om voor aanvang van het proces een beeld te vormen van de prioriteiten die gesteld gaan worden. Het is onduidelijk hoe het kabinet zich na de voorgenomen verkiezingen zal vormen en welk politiek landschap hier zal ontstaan. Eventuele ruimte voor discussie en belangenafweging hangt af van de landelijke en regionale politieke ontwikkelingen. We verwachten op stoeve onderhandelingen uit te komen waarbij natuurontwikkeling en visserij ingewikkelde onderwerpen worden. Ook ontwikkelingen op Europees niveau zijn bepalend voor het beheerplanproces. Opdrachtnemer dient hierom rekening te houden met de mogelijke effecten van politieke ontwikkelingen in de loop van het proces en hier tijdig op in te spelen.

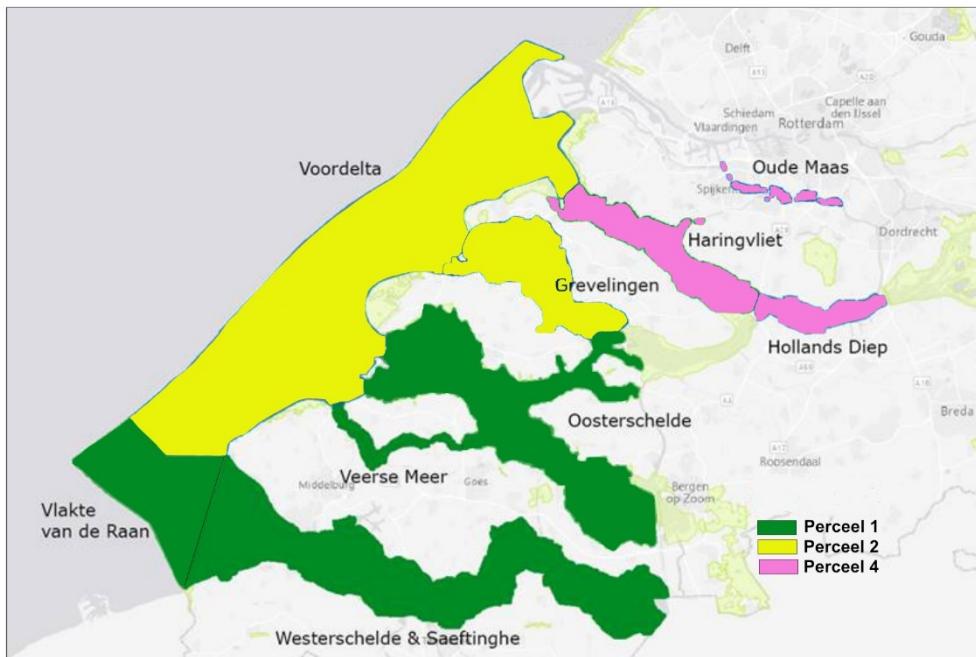
4 Rolverdeling opdrachtgever-opdrachtnemer

Het omgevingsproces is een belangrijk onderdeel in de totstandkoming van de nieuwe beheerplannen, dat bepalend is in de besluitvorming over ambities, doelstellingen, maatregelen en draagvlak, en uiteindelijk de uitvoerbaarheid van de beheerplannen. Daarom is het omgevingsproces integraal onderdeel van de uitvraag van het beheerplanproces, waarin de opdrachtnemer een belangrijke rol speelt.

Onder andere voor de inhoudelijke afstemming van (de deelproducten van) het beheerplan en de herleidbaarheid van eisen, wensen en belangen (KES-proces) speelt de opdrachtnemer een belangrijke rol. De opdrachtgever is voortouwnemer voor politieke/bestuurlijke afstemming en communicatie, op basis van inhoudelijke inbreng van de opdrachtnemer. In onderstaande tabel is voor de verschillende onderdelen van het omgevingsproces de rolverdeling aangegeven.

Taak	Rol RWS	Rol ON
Strategisch omgevingsmanagement	<ul style="list-style-type: none"> • Trekker 	<ul style="list-style-type: none"> • Advies en ondersteuning
Stakeholderbijeenkomsten (interactie index adviseren)	<ul style="list-style-type: none"> • Regie • Planning o.b.v. OM-plan • Gezamenlijk organiseren met ON 	<ul style="list-style-type: none"> • Ondersteunen organisatie • Faciliteren (o.a. begeleiden en verslaglegging) • Aanleveren en presenteren informatie • Vormgeven bijeenkomst (werkvormen etc.) in samenspraak met RWS • Notuleren en verwerken van opgehaalde informatie
Communicatie	<ul style="list-style-type: none"> • Trekker 	<ul style="list-style-type: none"> • Aanleveren informatie • Schrijven (concept)artikelen, vormgeving communicatiemiddelen
KES-proces	<ul style="list-style-type: none"> • Adviseren • Deelnemen 	<ul style="list-style-type: none"> • Trekker • Beheren KES-dossier
Werkgroepen	<ul style="list-style-type: none"> • Adviseren • Deelnemen 	<ul style="list-style-type: none"> • Organiseren • Faciliteren • Notuleren en verwerken van opgehaalde informatie
Gesprekken individuele stakeholders	<ul style="list-style-type: none"> • adviseren • Deelnemen 	<ul style="list-style-type: none"> • Organiseren • Faciliteren • Verslaglegging • Opvolgen en verwerken
Afstemming mede bevoegde gezagen (interactie index gezamenlijk bestuur)	<ul style="list-style-type: none"> • Eerste aanspreekpunt 	<ul style="list-style-type: none"> • Faciliteren/ondersteunen • Verslaglegging • Opvolgen en verwerken

5 Gebiedskenmerken Zuidwestelijke Delta



Figuur detailkaart Zuidwestelijke Delta inclusief Voordelta en Vlake van de Raan met daarin weergegeven de verdeling in percelen 1, 2 en 4

Perceel 1, 2 en 4 vormen samen de Zuidwestelijke Delta. Deze 9 gebieden hebben elk hun eigen karakteristieken en doelstellingen, maar vertonen ook grote samenhang. De projectorganisaties van de regionale organisatieonderdelen Zee en Delta (ZD) en West-Nederland Zuid (WNZ) werken daarom nauw samen. In de eerste generatie beheerplannen is een overkoepelend beheerplan opgesteld voor de Zuidwestelijke Delta (exclusief de Voordelta en de Vlake van de Raan). In de volgende generatie beheerplannen wordt voor elk gebied een afzonderlijk beheerplan opgesteld. In bovenstaande afbeelding zijn de gebieden in de Zuid-Westelijke Delta en hun onderlinge samenhang weergegeven. In dit hoofdstuk is de governance en overlegstructuur en per gebied de belangrijkste aandachtspunten en karakteristieken weergegeven. Verdere gebiedsspecifieke informatie is te vinden in de vigerende beheerplannen (<https://www.bij12.nl/onderwerpen/natuur-en-landschap/natura-2000-beheerplannen/>).

perceel	gebied	ROO	Geldigheid vigerend beheerplan	Mede-bevoegde gezagen
1	Oosterschelde	ZD	16-11-2028	LNV, PZ
	Veerse Meer	ZD	16-11-2028	LNV, PZ
	Vlakte van de Raan	ZD	1-2-2028	LNV, PZ
	Westerschelde & Saeftinghe	ZD	16-11-2028	LNV, PZ, Vlaanderen
2	Grevelingenmeer	ZD	16-11-2028	LNV, PZ, PZH
	Voordelta	ZD	1-2-2028	LNV, PZ, PZH
4	Haringvliet	WNZ	16-11-2028	LNV, PZH
	Hollands Diep	WNZ	16-11-2028	LNV, PZH, PNB
	Oude Maas	WNZ	16-11-2028	LNV, PZH

5.1. Governance en overlegstructuur

Voor de Zuidwestelijke Delta, inclusief de Voordelta en de Vlakte van de Raan zijn de mede-bevoegde gezagen het ministerie van LNV en de provincies Zeeland, Zuid-Holland en Noord-Brabant. In enkele gebieden is het ministerie van Defensie betrokken. Onderstaande overlegstructuur geeft aan hoe de welke overleggen specifiek voor de Zuidwestelijke Delta georganiseerd zijn met betrekking tot de totstandkoming en uitvoering van de beheerplannen.

5.1.1. Stuurgroep Deltawateren

Deelnemende organisaties	RWS West-Nederland Zuid (WNZ) RWS Zee en Delta (ZD) Ministerie van Landbouw, Natuur en Voedselkwaliteit (LNV) Provincie Noord-Brabant (PNB) Provincie Zeeland (PZ) Provincie Zuid-Holland (PZH)
deelnemers	Directeuren
doel	doelstelling stuurgroep
frequentie	2x per jaar of naar behoefte
Organisatie	Rijkswaterstaat (projectteam N2000 Deltawateren)
Betrokkenheid beheerplanproces/ON	Mede-bevoegde gezagen worden via de stuurgroep betrokken bij het beheerplanproces. De stuurgroep is besluitvormend voor regionale aangelegenheden. Tijdens het beheerplanproces worden de deelnemers gevraagd akkoord te bereiken over de NRD, omgevingsproces (aanpak werkgroepen), bestuurlijke reacties NRD, MER, ontwerpbesluit. ON wordt periodiek gevraagd de stand van zaken toe te lichten

5.1.2. Regiegroep Deltawateren, Westerschelde en Vlakte van de Raan

Deelnemende organisaties	RWS West-Nederland Zuid (WNZ) RWS Zee en Delta (ZD) Ministerie van Landbouw, Natuur en Voedselkwaliteit (LNV) Provincie Noord-Brabant (PNB) Provincie Zeeland (PZ) Provincie Zuid-Holland (PZH) Omgevingsdienst Zuid-Holland Zuid (ODZHZ) Regionale Uitvoeringsdienst Zeeland (RUD)
deelnemers	ambtelijk
doel	doelstelling
frequentie	maandelijks
Organisatie	Rijkswaterstaat (district)
Betrokkenheid beheerplanproces/ON	Ambtelijk overleg over afstemming van de totstandkoming van nieuwe beheerplannen en de uitvoering van de vigerende beheerplannen met mede-bevoegde gezagen, toezicht en handhaving en beheerorganisatie Rijkswaterstaat. Tijdens het beheerplanproces worden de deelnemers betrokken bij de totstandkoming van de NRD/plan-MER, het omgevingsproces (aanpak werkgroepen) en het (ontwerp)beheerplan. ON wordt periodiek gevraagd de stand van zaken toe te lichten

5.1.3. werkgroepen

Deelnemende organisaties	RWS West-Nederland Zuid (WNZ) RWS Zee en Delta (ZD) Ministerie van Landbouw, Natuur en Voedselkwaliteit (LNV) Provincie Noord-Brabant (PNB) Provincie Zeeland (PZ) Provincie Zuid-Holland (PZH) Omgevingsdienst Zuid-Holland Zuid (ODZHZ) Regionale Uitvoeringsdienst Zeeland (RUD)
deelnemers	ambtelijk
doel	[PM kopiëren doelstelling]
frequentie	maandelijks
Organisatie	Rijkswaterstaat (district)
Betrokkenheid beheerplanproces/ON	Ambtelijk overleg over afstemming van de totstandkoming van nieuwe beheerplannen en de uitvoering van de vigerende beheerplannen met mede-bevoegde gezagen, toezicht en handhaving en beheerorganisatie Rijkswaterstaat. Tijdens het beheerplanproces worden de deelnemers betrokken bij de totstandkoming van de NRD/plan-MER, het omgevingsproces (aanpak werkgroepen) en het (ontwerp)beheerplan. ON wordt periodiek gevraagd de stand van zaken toe te lichten

5.2. Aandachtspunten per gebied

5.2.1. Oosterschelde

<https://www.natura2000.nl/gebieden/zeeland/oosterschelde>

Het Natura 2000-gebied Oosterschelde staat gedeeltelijk in open verbinding met de Noordzee, waardoor er zoute invloed en getijdenwerking aanwezig is: buitendijks liggen droogvallende slikken en platen en schorren met zilte begroeiingen, ondieptes en (diepe) geulen. Binnendijks komen zilte graslanden voor en in enkele inlagen is zelfs veenmosrietland tot ontwikkeling gekomen. Sinds de Oosterschelde aan de oostzijde volledig is afgedamd, en aan de westzijde gedeeltelijk, is de dynamiek sterk afgenomen. De Oosterschelde is als onderdeel van de Deltawateren van grote internationale betekenis voor vogels. Het gebied vormt een zeer belangrijk leefgebied voor kustbroedvogels en is voor trekvogels een onmisbare schakel als ruigebied of als tussenstop om te foerageren en rusten. De natte open gebieden bieden veilige slaapplekken voor watervogels en er is een relatief groot en gevarieerd voedselaanbod beschikbaar. Verder rust de gewone zeehond op de droogvallende platen en in inlagen en binnendijkse vochtige natuurgebieden komt de noordse woelmuis voor. De huidige natuurwaarden in de Deltawateren hebben zich in de loop der tijd ontwikkeld in sterke samenhang met de menselijke activiteiten in het gebied. Naast de rijke natuur, kent de Oosterschelde namelijk een groot aantal gebruiksfuncties, zoals waterkering, waterafvoer, vaarweg, recreatievaart, zwemwater, strand- en oeverrecreatie, onderwatersport, kitesurfen, sportvisserij, beroepsvisserij, luchtvaart, natuurbeheer en onderzoeks- en monitoringsactiviteiten.

5.2.2. Veerse Meer

<https://www.natura2000.nl/gebieden/zeeland/veerse-meer>

Het Natura 2000-gebied Veerse Meer is een voormalig onderdeel van het Oosterschelde-estuarium. Na de aanleg van de Veerse Gatdam in 1961 verdwenen eb en vloed uit het gebied en was het Veerse Meer een brakwatermeer. Door de ingebruikname van het doorlaatmiddel de Katse Heule in 2004 is het meer zout geworden, door de wateruitwisseling met de Oosterschelde. De Deltawateren zijn van grote internationale betekenis voor kust- en moeras broedvogels. In het Veerse Meer bevinden zich broedkolonies van kleine mantel meeuwen, aalscholvers en van lepelaars. Daarnaast is het gebied een hoogwater vluchtplaats voor overtijdende vogels van de Oosterschelde en Westerschelde. Het Veerse Meer is als overwinteringsgebied van belang voor viseters, steltlopers, eenden, ganzen en zwanen. Naast de ecologische functies kent het Veerse Meer de volgende gebruiksfuncties: waterkeren, waterafvoer, beroepsscheepvaart, recreatievaart, zwemwater, oeverrecreatie, sportvisserij en beroepsvisserij

5.2.3. Vlake van de Raan

<https://www.natura2000.nl/gebieden/zeeland/vlakte-van-de-raan>

De Vlake van de Raan is onderdeel van het ondiepe zee gedeelte van de Zeeuwse en Zuid-Hollandse Delta. Het gebied omvat een rijke verzameling van geulen en zandbanken en heeft bijzondere kenmerken die bewaard moeten blijven. Daarom heeft de Staatsecretaris van Economisch Zaken de Vlake van de Raan aangewezen als Natura 2000-gebied. Internationaal gezien is de Vlake van de Raan zeldzaam door de aanwezigheid van permanent overstroemde zandbanken en de bijbehorende diersoorten. Het gebied vormt de overgang van open zee naar de Westerschelde en bestaat uit ondiep kustwater. De sterke stromingen en verschillen in eb en vloed zorgen voor waardevolle aan- en afvoer van sediment en voedingsstoffen. Het is een belangrijke leefomgeving van zeedieren als bruinvissen, de gewone zeehond en de grijze zeehond. Zij voeden zich met de vis in het zeegebied. Ook de trekvissen fint, rivierprik en zeevrik zijn kenmerkend voor de Vlake van de Raan en moeten volgens het Natura 2000-aanwijzingsbesluit worden beschermd. Trekvissen zwemmen heen en weer tussen zout en zoet water.

De Vlakte van de Raan is onderdeel van de drukbevaren scheepvaartroutes naar de havens van Vlissingen, Terneuzen, Gent en Antwerpen. Daarnaast vinden er tal van andere activiteiten plaats, zoals baggeractiviteiten, visserij en recreatievaart.

5.2.4. Westerschelde & Saeftinghe

<https://www.natura2000.nl/gebieden/zeeland/westerschelde-saeftinghe>

Het Natura 2000-gebied Westerschelde & Saeftinghe staat als estuarium nog volledig in open verbinding met de Noordzee en in contact met de Schelde. Hierdoor is een sterke dynamiek aanwezig, met getijdenwerking en morfologische processen en een gradiënt van zoet naar zout. Buitendijks zorgt dit voor een schakering aan dynamische natuur met slikken en schorren, zilte pionierbegroeiingen, permanent overstroomde zandbanken en droogvallende platen. Langs de randen van het gebied liggen op enkele locaties duinen in verschillende successiestadia. Van 'embryonale duinen' tot 'duindoornstruwelen'. De schorren, hoge zandplaten, (schelpen) strandjes, dijkvakken en schaars begroeide gronden zijn zeer belangrijk broed gebied voor kustbroedvogels. Blauwborsten en bruine kiekendieven broeden in (riet)moerassen en op het Verdronken Land van Saeftinghe. Diverse trekvogels zijn afhankelijk van Westerschelde & Saeftinghe als overwinteringsgebied, als ruigebied of als tussenstop. De slikken en schorren (vooral geconcentreerd in het Verdronken Land van Saeftinghe) worden tijdens de trek vooral gebruikt door grondeleenden en ganzen en wadende viseters. Daarnaast is het intergetijdengebied belangrijk voor (vooral) steltlopers, waarbij de Hooge Platen een belangrijke hoogwatervluchtplaats is. Westerschelde & Saeftinghe bevat belangrijke rustgebieden voor gewone zeehonden. Het is voor zeeprík, rivierprík en fint vooral belangrijk als doortrekgebied, zodat een gezonde populatie in het Belgische deel kan bestaan. Een populatie van de nauwe korfslak is aangetroffen in Cadzand en de Verdronken Zwarte Polder. De groenknolorchis is binnen het gebied uitsluitend bekend van de Inlaag Hoofdplaat.

De Westerschelde is naast natuurgebied ook een drukbevaren scheepsroute naar de havens van Vlissingen, Terneuzen, Gent en Antwerpen. Hierdoor is de Westerschelde van nationaal en internationaal economisch belang.

5.2.5. Grevelingenmeer

<https://www.natura2000.nl/gebieden/zeeland/grevelingen>

Het Natura 2000-gebied de Grevelingen, ook wel bekend als het Grevelingenmeer, is een voormalige zeearm gelegen tussen Goeree-Overflakkee en Schouwen Duiveland. In de huidige situatie is de Grevelingen een zoutwatermeer zonder getij. Slikken en schorren langs de kust, verschillende kalkgehaltenes en zoet-zout gradiënten op laag liggende delen zorgen voor een diversiteit aan begroeiing. De combinatie van kale of schaars begroeide oevers en bereikbare foerageergebieden, zoals de drooggevallen slikken en visrijke wateren, maken het een belangrijk gebied voor kustbroedvogels en moerasbroedvogels van rietruigtes. Ook is er een relatief groot en gevarieerd voedselaanbod binnen de gehele Delta, met visrijke open en ondiepe (doorwaadbare) wateren, waterplanten en zeelavelden, voedselrijke binnendijkse graslanden, slikken, platen en schorren, zilte en zoete moeras begroeiingen. Hiervan profiteren vis-, bodemfauna- en plantenetende (trek)vogels. Verder bieden de platen en slikken de grootste populatie groenknolorchis van Nederland en is het leefgebied voor de noordse woelmuis. De huidige natuurwaarden in de Deltawateren hebben zich in de loop der tijd ontwikkeld in sterke samenhang met de menselijke activiteiten in het gebied. Naast de rijke natuur, kent de Grevelingen namelijk een groot aantal gebruiksfuncties, zoals waterkeren, water afvoer, vaarweg, recreatievaart, zwemwater, strand- en

oeverrecreatie, onder watersport, kitesurfen, sportvisserij, beroepsvisserij, luchtvaart, natuurbeheer en onderzoeks- en monitoringsactiviteiten.

Belangrijke ontwikkelingen

De waterkwaliteit van het Grevelingenmeer is al enkele jaren reden tot zorg. Met het verdwijnen van eb en vloed ontstond in delen van het gebied gebrek aan zuurstof. Dat zorgt voor 'dode bodems' waar alleen bacteriën gedijen. Zonder bodemleven ontbreekt een belangrijke schakel in de voedselketen en dat maakt het hele ecosysteem kwetsbaar. Om die reden wordt nu bekeken of er een afsluitbare doorlaat kan komen in de Brouwersdam waardoor het getij in de Grevelingen terug kan keren. Voor de planuitwerkingsfase wordt nu uitgegaan van een getijslag van 40 cm rondom een middenpeil van NAP -30 cm, 10 cm lager dan het huidige middenpeil op de Grevelingen. Bij vloed is dan het maximale waterpeil gelijk aan de huidige situatie. Alleen wordt dit peil straks twee keer per dag bereikt en nu is dat ongeveer twee keer per maand, bijvoorbeeld bij harde wind. De huidige planning beoogt realisatie van het project in de periode 2024-2027.

5.2.6. Voordelta

<https://www.natura2000.nl/gebieden/zeeland/voordelta>

De Voordelta is de ondiepe zee met aangrenzende stranden voor de kust van Zeeland en het zuidelijkste deel van Zuid-Holland. Sinds de (al of niet gedeeltelijke) afsluiting van de voormalige zeearmen Haringvliet, Grevelingen en Oosterschelde is de Voordelta sterk van karakter veranderd. De getijdenstroming in en uit de zeearmen is geheel verdwenen of sterk afgenomen. Wat wel gebleven is, is dat het gebied zich nog steeds kenmerkt als een systeem met een hoge natuurlijke dynamiek. Voor de mondingen van de zeearmen zijn evenwijdig aan de kust hoge zandbanken ontstaan die bij laagwater gedeeltelijk droogvallen. Het meest in het oog springend zijn de Hinderplaat, de Bollen van de Ooster en de Bollen van het Nieuwe Zand. De oost-west georiënteerde getijdengeulen in het gebied zijn veel ondieper geworden.

Het Natura 2000-gebied Voordelta grenst aan verschillende andere Natura 2000 gebieden: Voornes Duin, Duinen van Goeree & Kwade Hoek, Kop van Schouwen, Manteling van Walcheren, Vlake van de Raan en de Deltawateren Haringvliet, Grevelingen, Oosterschelde en Veerse Meer.

De Voordelta is aangewezen voor zes habitattypen en zes soorten uit de Habitatrichtlijn en voor dertig uit de Vogelrichtlijn. Alle aangewezen vogelsoorten zijn aangewezen als niet-broedvogels, dat wil zeggen dat hun instandhoudingsdoelstellingen betrekking hebben op de functie van het leefgebied voor doortrekkers en overwinteraars en als foerageergebied voor elders broedende vogels (sterns) en niet op een broedfunctie. Binnen de Voordelta zijn een bodembeschermingsgebied en vijf rustgebieden ingesteld voor specifieke bescherming van verschillende habitats, habitatsoorten en vogels.

De Voordelta heeft ook een belangrijke sociaaleconomische functie. Het gebied trekt jaarrond veel recreanten zoals (kite)surfers, strandgangers en er worden ook veel andere vormen van recreatie uitgevoerd zoals recreatievaart, sportvisserij, sportvliegen, duiken, kanoën, Stand Up Paddling, plaatbezoeken en het gebied is aantrekkelijk voor vogelaars. Daarnaast is het gebied ook belangrijk voor de visserijsector, al heeft deze sector binnen het Natura2000 gebied Voordelta ook beperkingen. Zo zijn er wel beperkingen gesteld aan visserijen die de bodem beroeren.

Belangrijke ontwikkelingen

Voor de aanleg van Maasvlakte 2 heeft het toenmalige ministerie van LNV in 2008 een Nb-wet vergunning verleend aan de initiatiefnemer Havenbedrijf Rotterdam.

Hierin is onder meer de verplichting opgenomen de negatieve effecten van de aanleg en aanwezigheid van Maasvlakte 2 op de natuurwaarden in de Voordelta te compenseren. De compensatie in de Voordelta bestaat uit het instellen van een bodembeschermingsgebied om het verlies aan het habitatype 'permanent overstromde zandbanken' en aan voedselareaal door de aanleg van Maasvlakte 2 te compenseren en het daarbinnen instellen en vergroten van een aantal rustgebieden voor vogels om de benutting van foerageergebieden te verbeteren. Omdat onderzoek heeft uitgewezen dat niet met zekerheid is te zeggen of de verplichte compenserende maatregelen het gewenste effect hebben gehad, is het noodzakelijk om aanvullende maatregelen te nemen om de negatieve effecten van de aanleg van de Maasvlakte 2 te compenseren. Gedurende het schrijfproces voor de nieuwe beheerplannen wordt waarschijnlijk duidelijk welke maatregelen genomen zullen worden binnen (en buiten) de Voordelta. Pas gedurende het schrijfproces voor het nieuwe beheerplan wordt waarschijnlijk duidelijk welke compenserende maatregelen genomen zullen worden binnen de Voordelta. Een andere belangrijke gebiedsontwikkeling ligt op morfologisch vlak. In het Noordelijk deel, voor de monding van het Haringvliet en voor de kust van Voorne, is in het laatste decennium de (natuurlijke) sedimentatie van bodemmateriaal toegenomen en worden plaatselijk sterke verondiepingen waargenomen. Hiernaar loopt momenteel onderzoek.

5.2.7. Haringvliet

<https://www.natura2000.nl/gebieden/zuid-holland/haringvliet>

Het Natura 2000-gebied Haringvliet is een afgesloten zeearm die via een open verbinding met het Hollands Diep deel uitmaakt van de delta van Rijn en Maas. Na de voltooiing van de Haringvlietsluizen in 1970 viel het getij in het voormalige brakke getijdengebied grotendeels weg. De bereikbare foerageergebieden, zoals drooggevallen slikken en oude schorren, grote visrijke wateren en binnendijkse voedselrijke graslanden en akkers, maken het een belangrijk leefgebied voor kustbroedvogels en doortrekkende en overwinterende watervogels. Samen met het Krammer-Volkerak vormt het Haringvliet o.a. het belangrijkste Nederlandse broedgebied voor de zwartkopmeeuw. Ook is het Haringvliet voor trekvogels een onmisbaar gebied als ruigebied of tussenstop om te foerageren en rusten. Voor watervogels zijn vooral de slikken en grasgorzen belangrijk. Hier verblijven grote aantallen grauwe ganzen, brandganzen en grutto's. Verder is het Haringvliet één van de belangrijkste potentiële poorten voor trekvissen (zoals elft, fint rivierprik, zeebek en zalm) en is het gebied belangrijk voor het voortbestaan van de noordse woelmuis in Nederland.

De huidige natuurwaarden in de Deltawateren zijn, in de loop der tijd, ontwikkeld in sterke samenhang met de menselijke activiteiten in het gebied. Naast de rijke natuur, kent het Haringvliet namelijk een groot aantal gebruiksfuncties. Zoals waterkeren, regionale watervoorziening, recreatievaart, zwemwater, drinkwater, oeverrecreatie, sportvisserij, beroepsvisserij en beroepsscheepvaart. Specifiek: samenhang met m.n. Hollands Diep; Kierbesluit

5.2.8. Hollands Diep

<https://www.natura2000.nl/gebieden/noord-brabant/hollands-diep>

Het Natura 2000-gebied Hollands Diep is een onderdeel van het voormalig estuarium van de delta van Rijn en Maas. Hollands Diep ligt tussen de Biesbosch en het Haringvliet, op de grens van Zuid-Holland en Noord-Brabant. Het Haringvliet is het laatste traject naar de zee. Het Haringvliet verloor in november 1970 de open verbinding met de zee door sluiting van de Haringvlietsluizen. De Haringvlietsluizen en de bovenstroomse stuwen beïnvloeden het peil op het Hollands Diep. Na

afsluiting van het Haringvliet is de geringe invloed van brak water in het Hollands Diep verdween.

Diverse trekvogels zijn afhankelijk van de Deltawateren als overwinteringsgebied, als ruigebied of als tussenstop. De vogels gebruiken de Deltawateren om op krachten te komen voor het vervolg van hun reis ('opvetten'). Het open water van het Hollands Diep en de buitendijkse natuurgebieden langs de oevers zijn belangrijk als rust- en foerageergebied voor eenden, ganzen en zwanen. Ook broeden lepelaars en kluten in het gebied.

Het Hollands Diep is een potentieel paaigebied voor vissoorten die dicht bij het estuarium opgroeien, zoals fint. Het Hollands Diep zou ook een opgroeigebied voor prikkenlarven (zeeprik en rivierprik) en voor juveniele elft en fint kunnen zijn. In het Hollands Diep is nog een klein beetje indirect getij aanwezig. Dat komt via de Nieuwe Waterweg binnen. Langs het Hollands Diep liggen buitendijkse natuurgebieden met zachthoutoobossen (onder meer in de vorm van grienden), rietruigtes, 'slikkige rivieroevers' en grasgorzen. In deze natte biotopen leven bever en noordse woelmuis.

De huidige natuurwaarden in de Deltawateren hebben zich in de loop der tijd ontwikkeld in sterke samenhang met de menselijke activiteiten in het gebied. Naast de rijke natuur, kent het Hollands Diep een groot aantal gebruiksfuncties. Zoals waterkeren, waterafvoer, regionale watervoorziening, koelwater, recreatievaart, buisleidingenstraat naar havens van Rotterdam en Antwerpen, zwemwater, oeverrecreatie, sportvisserij en beroepsvisserij. Specifiek: samenhang met Haringvliet; samenwerking met Zuid-Holland en Noord-Brabant

5.2.9. Oude Maas

<https://www.natura2000.nl/gebieden/zuid-holland/oude-maas>

Het Natura 2000-gebied Oude Maas is een rivierloop ten zuiden van Rotterdam. Bovenstreams staat de Oude Maas in verbinding met de Lek, de Merwede en de Waal en Maas. Benedenstreams mondt de Oude Maas uit in de Nieuwe Waterweg. Voor het Natura 2000-gebied Oude Maas zijn, op grond van de Habitatrichtlijn, een aantal slikken, platen, gorzen en grienden aangewezen. De zomerpolders, het intergetijdengebied en de ondiepwaterzones vallen ook binnen de grenzen van het Natura 2000-gebied. Het riviergedeelte van de Oude Maas is niet als Natura 2000-gebied aangewezen. De Oude Maas staat onder invloed van de getijdenwerking uit de Nieuwe Waterweg en deels uit het Haringvliet. De smalle uiterwaarden van de Oude Maas vormen één van de grootste, nog resterende, zoetwatergetijdengebieden van ons land. Ze zijn van internationaal belang door de uitgestrekte wilgenbossen (vloedbossen), de soortenrijke (riet)ruigtes en als leefgebied voor de noordse woelmuis en de bever. De gorzen en vloedbossen die in het gebied voorkomen, zijn nog wel op andere plaatsen in Nederland te vinden. Maar de omvang en biodiversiteit is langs de Oude Maas veel groter.

De getijdendynamiek is door de afsluiting van het Haringvliet afgenomen. Daardoor worden hoge delen van het gebied bij hoogwater niet meer regelmatig overspoeld. Hierdoor is het proces van sedimentatie en erosie veranderd. De vorming van zandplaten, en van de slikkige randen rond deze platen, treedt hierdoor niet meer op. Het getij is echter nog steeds een dominante milieufactoor in het gebied. De huidige natuurwaarden in de Deltawateren zijn, in de loop der tijd, ontwikkeld in sterke samenhang met de menselijke activiteiten in het gebied. Naast de rijke natuur, kent de Oude Maas namelijk een groot aantal gebruiksfuncties. De belangrijkste is beroepsscheepvaart. Daarnaast wordt het gebied gebruikt voor: de aan- en afvoer van water, visserij, recreatie en onderzoeks- en monitoringsactiviteiten. Specifiek: gaat niet om water, alleen om land- en oevergebieden.

5.3. Kernboodschappen communicatie

5.3.1. Kernboodschap Deltawateren

De Deltawateren zijn de grote wateren in het deltagebied van Zeeland, Zuid-Holland en Noord-Brabant. Van grootschalige getijdennatuur met geulen, slikken, platen en schorren tot omvangrijke zoet en zoutwatermeren, duinen en zachthoutoobossen. Deze wateren zijn een onmisbare overwinteringsplek én tussenstop voor trekvogels, broedvogels en trekvissen. Ook is het een essentieel leefgebied voor de noordse woelmuis, zeezoogdieren en de bever. Door een gebrek aan getijdendynamiek, slechte waterkwaliteit, erosie van slikken en platen en onvoldoende rust voor (kust)broedvogels, worden de Natura 2000 doelen niet gehaald. Het behouden van de natuurwaarden samen met menselijke activiteiten, zoals recreatie, is een uitdaging.

Dit maakt het van noodzakelijk belang om maatregelen te treffen en randvoorwaarden op te stellen die de kwaliteit van natuur in dit gebied in stand houden, verbeteren of beschermen. Rijkswaterstaat is voortouwnemer in het opstellen van beheerplannen die deze maatregelen en voorwaarden bevatten. Met alle direct betrokkenen, zoals beheerders, gebruikers, omwonenden, gemeenten, natuurorganisaties, waterschappen en buurlanden, behalen we de juiste balans tussen natuur en menselijke activiteiten. Samen beschermen en beheren we zo de ontwikkeling van de biodiversiteit in dit Natura 2000 gebied.

5.3.2. Kernboodschap Voordelta en Vlakte van de Raan

De Vlakte van de Raan is onderdeel van het ondiepe zee gedeelte van de Zeeuwse en Zuid Hollandse Delta. De sterke stromingen en verschillen in eb en vloed zorgen voor waardevolle aan en afvoer van sediment en voedingsstoffen. Het gebied kent bijzondere permanent overstromde zandbanken met bijbehorende diersoorten zoals bruinvissen, trekvissen en zeehonden. De Voordelta is het zuidelijkste deel van Zuid Holland met ondiepe zee en aangrenzende stranden voor de kust van Zeeland. Het open water van de Voordelta is van belang voor vissen, visetende trekvogels en de intergetijdengebieden voor steltlopers. Activiteiten zoals recreatie, sport en beroepsvisserij kunnen een bedreiging vormen voor de diersoorten in de Vlakte van de Raan . Daarnaast is de kwaliteit en omvang van de permanent overstromde zandbanken in de Voordelta en de Vlakte van de Raan nog niet optimaal. Dit maakt het van noodzakelijk belang om maatregelen te treffen en randvoorwaarden op te stellen die de kwaliteit van natuur in dit gebied in stand houden, verbeteren of beschermen. Rijkswaterstaat is voortouwnemer in het opstellen van beheerplannen die deze maatregelen en voorwaarden bevatten. Met alle direct betrokkenen, zoals beheerders, gebruikers, omwonenden, gemeenten, natuurorganisaties, waterschappen en buurlanden, behalen we de juiste balans tussen natuur en menselijke activiteiten. Samen beschermen en beheren we zo de ontwikkeling van de biodiversiteit in dit Natura 2000 gebied.

6 Perceelspecifieke TM punten

6.1. Regiodoelen

In principe moet in elk gebied voldoende leefgebied voor de redelijkerwijs te verwachten verdeling van de broedpopulaties beschikbaar zijn. Het regionale doel heeft betrekking op de populatieomvang (en niet op het leefgebied), omdat er in feite sprake is van één populatie in de regio, met een jaarlijks wisselend voorkomen per gebied. Hierdoor is het moeilijk om een adequate kwantitatieve gebiedsdoelstelling te formuleren die recht doet aan dit sterk wisselende voorkomen. Het is de bedoeling dat het langjarige seizoensgemiddelde van de regionale populatie minimaal gelijk blijft aan het regionale doel. De doelstelling voor het leefgebied geldt daarentegen wel per Natura 2000-gebied en niet per regio. Behoud van het leefgebied betekent dat de situatie minimaal behouden blijft. Uitbreiding omvang en/of verbetering kwaliteit van het leefgebied geldt hierbij ook.

Voor een aantal soorten kustbroedvogels (bontbekplevier, dwergstern, grote stern, kluut, strandplevier, visdief en zwartkopmeeuw) zijn, gezien het wisselend voorkomen, in de deltawateren regiodoelen vastgesteld. Naast de regiodoelen zijn er per gebied minimale doelaantallen vastgesteld waar het gebied de juiste condities voor moet herbergen. In de doeluitwerking van het betreffende gebied dient zowel het regiodoel benoemd te worden als het minimale doelaantal. Voor de verdere doeluitwerking dient gewerkt te worden met de minimale doelaantallen.

Onderstaande tabel geeft de regiodoelen en minimale doelaantallen per gebied weer. Ten tijde van de start van dit onderdeel dient de informatie in te tabel gecheckt te worden op actualiteit. De bron hiervoor is: www.natura2000.nl (aanwijzingsbesluiten en eventuele wijzigingsbesluiten), de informatie is ook te downloaden in tabelvorm: <https://www.natura2000.nl/export/broedvogel>. Het doelbereik uit de evaluatie van het beheerplan vormt het vertrekpunt om te bepalen in hoeverre de minimale doelaantallen gerealiseerd zijn en welke opgave er nog in het gebied ligt.

	Regiodoel	Haringvliet		Hollands Diep		Grevelingen		Oosterschelde		Westerschelde	
		opgave	min. doel#	opgave	min. doel#	opgave	min. doel#	opgave	min. doel#	opgave	min. doel#
bontbekplevier	105	behoud	4			uitbr/verb	28	behoud	68	behoud	28
dwergstern	300	behoud	38			behoud	190	behoud	19	behoud	226
grote stern	6200	behoud	1573			behoud	989	behoud	734	behoud	3866
kluut	2000	behoud	275	behoud	90	uitbr/verb	410	behoud	803	behoud	203
strandplevier	220	behoud	>0			uitbr/verb	110	uitbr/verb	60	behoud	23
Visdief	6500	behoud	1110			uitbr/verb	2700	behoud	1109	behoud	1410
zwartkopmeeuw	400	behoud	419							behoud	419

Voor bepaalde soorten wegen ook het Krammer-Volkerak, het Zoommeer, het Markiezaat en de Duinen van Goeree mee voor de regiodoelen. De regiodoelen zijn dus over meer gebieden verspreid dan wat er in de tabel staat. In het beheerplan vind je dat ook als je zoekt op regiodoelen;
https://www.rwsnatura2000.nl/gebieden/deltawateren/dw_documenten/handlerdownloadfiles.ashx?idnv=648249

6.2. Eisen regiodoelen

De regiodoelen werken in principe door in alle producten waar de instandhoudingsdoelen voor deze kustbroedvogels een plek hebben. Daar dient de opdrachtnemer rekening mee te houden. In het bijzonder wordt aandacht gevraagd van de doorwerking in de volgende producten:

1. NRD – we verwachten dat er ten aanzien van de Reikwijdte, ook een passage opgenomen zal worden over de regiodoelen.
2. Bij de doeluitwerking – naast de uitwerking in ruimte en tijd zal er in de exercitie om in een aantal stappen tot volledig doelbereik te komen in 2050, ook de samenhang met de regiodoelen beschreven dienen te worden.
3. Bij de maatregelen en de nota haalbaarheid effectiviteit – Hoewel elk gebied in de basis voldoende kwantitatief/kwalitatief leefgebied moet hebben, toont de praktijk dat sommige gebieden meer potentie en bijdragen aan de regiodoelen dan andere. ON dient voor het uitwerken van maatregelen en het bepalen van de mate van doelbereik af te stemmen met de projectteams dat werken aan de overige gebieden.
4. In het beheerplan dient de mate van doelbereik bij uitvoering van de maatregelen te worden beschreven. Zie hierboven punt 3.

7 Overzicht Producten en opties zowel perceel 1,2 als 4

7.1. Productentabel

Toelichting: de in deze tabel opgenomen producten (output) moeten overeenkomen met de in te vullen betaalposten van de inschrijvingsstaat (Bijlage D) behorende bij deze Nadere Overeenkomst. De producten worden per gebied opgesteld tenzij anders vermeld.

Product-nummer	Fase 1	Paragraaf Vraagspecificatie	Aantal	Ter info(I)/ acceptatie(A)
10	Maandelijks projectmanagementoverleg (ON-OG per perceel)	8.2.3		n.v.t.
20	2-wekelijks inhoudelijk voortgangsoverleg (per perceel)	8.2.3		n.v.t.
30	Voortgangsrapportages 1x per 2 maanden (per perceel)	8.2.4		A
1.1	Project Management Plan (per perceel)	3.2	1	A
1.2	Work Breakdown Structure (WBS)	3.3	1	A
1.3	Projectplanning	3.4	1	A
1.4	Project Start Ups (per perceel)	3.5	1	n.v.t.
1.5	Rapport stakeholderanalyse	3.6	1	A
1.6	Participatieplan	Bijlage 1	1	A
1.7	Rapport uitgangspunten datamanagement	8.4.10	1	A
1.8	Risicoregister (per perceel)	8.2.6	1	A
40-44	Risicosessie		1	n.v.t.
1.9	Opzet klanteisspecificatie (KES) dossier	3.7	1	A
100	Informatiebijeenkomst stakeholders (startbijeenkomst)	8.3.3.	1	n.v.t.
1.10	Communicatiemiddelen en -uitingen voor de bijeenkomsten, inclusief ten behoeve van de gerelateerde participatiewebsite	Bijlagen	Maximaal 5 dagen per gebied	A
	Fase 2			
10	Maandelijks projectmanagementoverleg (ON-OG per perceel)	8.2.3		n.v.t.
20	2-wekelijks inhoudelijk voortgangsoverleg (per perceel)	8.2.3		n.v.t.
30	Voortgangsrapportages 1x per 2 maanden incl. actualisatie planning + risicomangement (per perceel)	8.2.4		A
2.1	Rapport Doeluitwerking (per gebied)	4.2	1	A
2.3.1-2.3.7	Werksessies Doeluitwerking	Hoofdstuk 3	7	n.v.t.
2.4	Reviewronde en verwerking	8.4.5	2	n.v.t.
2.5	Notitie Reikwijdte en Detailniveau (NRD)	4.3	1	A
2.6	Informatiebijeenkomst NRD	8.3.3	1	n.v.t.
2.7	Reactienota Zienswijzen NRD	4.4	1	A
201-260	Klanteisspecificatie (KES) gesprekken	3.7	60	n.v.t.
2.7	Vrijstellingstoets 1 (huidige activiteiten)	5.4	1	A
2.8	Geactualiseerde literatuurlijst	Bijlage 1	1	A

Fase 3				
10	Maandelijks projectmanagementoverleg (ON-OG) (per perceel)	8.2.3		n.v.t.
20	2-wekelijks inhoudelijk voortgangsoverleg (per perceel)	8.2.3		n.v.t.
30	Voortgangsrapportages 1x per 2 maanden incl. actualisatie planning + risicomangement (per perceel)	8.2.4		A
3.1	Inventarisatie huidig en toekomstig gebruik	5.3	1	A
3.2	Maatregelenpakket 1	5.3	1	A
3.3.1- .3.3.3	Werksessies maatregelen	Hoofdstuk 4	3	n.v.t.
3.4.1- 3.4.60	Maatwerkoverleggen	3.7	60	n.v.t.
3.5	Nota haalbaarheid en ecologische effectiviteit 1	5.6	1	A
3.6	Vrijstellingstoets 2 (nieuwe activiteiten)	5.4	1	A
3.7	Maatregelenpakket 2	5.3	1	A
3.8.1- 3.8.3	Werksessies maatregelen	Hoofdstuk 4	3	n.v.t.
3.9.1- 3.9.60	Maatwerkoverleggen	Bijlage 1	60	n.v.t.
3.10	Nota haalbaarheid en ecologische effectiviteit 2	5.6	1	n.v.t.
3.11	Klanteisspecificatie (KES) gesprekken		60	n.v.t.
3.12	Klanteisspecificatie (KES) dossier afronden	1.5	1	A
3.13	Kaders voor vergunningverlening	5.5	1	A
3.14	Plan van Aanpak Kaders voor vergunningverlening niveau 3	5.5	1	A
3.15	Eindrapport Maatregelen	5.2	1	A
3.16	Datamanagement	8.4.10	1	A
Fase 4				
10	Maandelijks projectmanagementoverleg (ON-OG) (per perceel)	8.2.3		n.v.t.
20	2-wekelijks inhoudelijk voortgangsoverleg (per perceel)	8.2.3		n.v.t.
30	Voortgangsrapportages 1x per 2 maanden incl. actualisatie planning + risicomangement (per perceel)	8.2.4		A
4.1	PlanMER	6.2	1	A
4.2	Ontwerp beheerplan	6.3	1	A
4.3.1-	Afstemming en reviewrondes beheerplan		2	n.v.t.
4.4.1-	Werksessies beheerplan		2	n.v.t.
4.5	Informatiebijeenkomst beheerplan	8.3.3	1	n.v.t.
4.6	Uitvoeringsplan	6.5.1	1	A
4.6.1-	Werksessies uitvoeringsplan		3	n.v.t.
4.7	Monitoringsplan	6.5.2	1	A
4.7.1-	Werksessies monitoringsplan		3	n.v.t.
4.8	Toezicht- en Handhavingsplan	6.5.3	1	A
4.8.1-	Werksessies Toezicht- en handhavingsplan		3	n.v.t.
4.9	Reviewronde en verwerking handhavingsplan		2	n.v.t.
4.10	Communicatieplan	6.5.4	1	A
4.10.1-	Werksessies communicatieplan		3	n.v.t.

Fase 5				
10	Maandelijks projectmanagementoverleg (ON-OG) (per perceel)	8.2.3		n.v.t.
20	2-wekelijks inhoudelijk voortgangsoverleg (per perceel)	8.2.3		n.v.t.
30	Voortgangsrapportages 1x per 2 maanden incl. actualisatie planning + risicomangement (per perceel)	8.2.4		A
5.1	Reactienota zienswijze PlanMER	7.2	1	A
5.2	Reactienota zienswijze beheerplan	7.2	1	A
5.3	PlanMER (definitief)		1	A
5.4	Definitief beheerplan	7.3	1	A
5.5	informatiebijeenkomst stakeholders (eindbijeenkomst)	8.3.3.	1	n.v.t.

7.2. Opties

OG wenst de volgende opties op te nemen bij de opdracht (opties als basis voor contractwijzigingen onder Artikel 2.163c van de Aanbestedingswet). Opties dienen niet geprijsd te worden. Opties dienen pas uitgevoerd te worden als deze zijn overeengekomen.

Optie 1: Stikstofberekeningen (met meest recente aerius-calculator) voor (stikstofuitstotende) vrijgestelde activiteiten per gebied. De stikstofberekeningen dienen alleen betrekking te hebben op het desbetreffende N2000-gebied. Het ophalen van de benodigde gegevens voor het uitvoeren van de berekeningen is onderdeel van de werkzaamheden van de ON.

Optie 2: Extra reviewrondes. Eisen aan een review staan vermeldt in paragraaf 8.4.5.

Optie 3: Aanvullende extra maatwerkoverleggen. Het kan voorkomen dat naast de geplande werksessies, kes-gesprekken en bijeenkomsten er toch aanvullende extra maatwerkoverleggen nodig zijn met stakeholders of bevoegde gezagen. Dit kan nodig zijn voor draagvlak en plaatsvinden op verzoek van OG, maar kan ook voorkomen op verzoek van stakeholders. ON dient deze – i.o.m. OG - in te plannen (2 uur overleg), de agenda op te stellen, aanwezig te zijn, inhoudelijke toelichting te geven/presenteren en tevens de verslaglegging te verzorgen.

Optie 4: Het uitvoeren van de voorgestelde werkzaamheden opgenomen in Plan van Aanpak zoals benoemd in paragraaf 5.5 in de vraagspecificatie. In samenspraak met de OG wordt bepaald welke delen opgenomen in het plan van aanpak het betreft.

Optie 5: Het beantwoorden van in totaal meer vragen (in de ingediende zienswijzen) dan 10 per NRD en 100 vragen samen voor de MER en ontwerpbeheerplan per Natura 2000-gebied.

8 Perceelspecifieke documenten

De gebiedsspecifieke informatie voor perceel 1,2 en 4 die nodig is voor het opstellen van de producten uit de vraagspecificatie wordt in principe gedeeld na opdrachtverlening. Voor een groot deel betreft het rapportages en data die eerder verzameld is bij de evaluatie van gebruik en beheer en de ecologische evaluatie. Bij de ecologische evaluatie is een relationele database opgesteld die als basis moet dienen voor het data- en GIS-systeem in deze opdracht.

Vast staat dat er gedurende de opdracht nieuwe en nieuw aangeleverde data beschikbaar komt en door ON meegenomen dient te worden in analyses voor doeluitwerking en het komen tot maatregelen.

Omdat de einddatum van de planning leidend is, is er een punt waarop er geen ruimte meer is om nieuwe informatie te verwerken. ON wordt uitgedaagd zo veel mogelijk ruimte te bieden voor het meenemen van deze aanvullende informatie, aangezien het de kwaliteit van de eindproducten ten goede komt.

Er zal bijvoorbeeld SNL-data zijn die in eerdere analyses nog niet meegenomen is en er zijn visserijgegevens opgevraagd waarvoor hetzelfde geldt. Ook verschijnen er de komende periode nieuwe inhoudelijke rapporten voor de verschillende gebieden.

Ter indicatie een fractie van relevante, beschikbare rapporten:

- Studies Natuurcompensatie Voordelta;
- Vogelgrieprapport Deltamilieu Projecten;
- Review PB garnalenvisserij;
- Getij Grevelingen, ecologisch masterplan;
- potentieel_ecologische_waarde_zuidwestelijke_delta_2050_en_2150_april_2023;
- De visketen risico's en aanpak advies aan NVWA 2022;
- 13-62013-213 Reproductie Zeehonden Voordelta;
- Intentieovereenkomst Oesterkweek, duurzaamheid en natuur;
- Etc.

Product- en proceseisen

*ON dient op de hoogte te blijven van gebiedsontwikkelingen en nieuwe literatuur op gebied van morfologie, ecologie en jurisprudentie die wordt gepubliceerd. Het is de taak van de ON om deze lijst gedurende het proces actueel te houden en de meest recente informatie te gebruiken tijdens het opstellen van de doeluitwerking en de andere producten ten behoeve van het nieuwe Natura 2000-beheerplan. **Een deelproduct is een literatuurlijst.** In overleg met OG zal besproken worden hoe om te gaan met nieuwe informatie naar de volgende fase en wordt een selectie gemaakt van de meest relevante onderzoeken die dienen te worden meegenomen in het proces van het schrijven van de gevraagde producten.*

De ON dient de gedurende het project beschikbare informatie te beschouwen en verwerken in de producten van het beheerplan (vnl. doeluitwerking en maatregelpakketten).

Er is een continue ontwikkeling van nieuwe kennis, zowel voor gebiedskennis, ecologische kennis, maar ook juridische kennis. Er zijn verschillende websites waar

literatuur en onderzoeken/rapporten ontsloten worden. Daarnaast zijn monitoringsgegevens en trendontwikkelingen van soorten en soortengroepen van belang. Ook zijn er vanuit andere programma's zoals Kaderrichtlijn Water, Programmatische Aanpak Grote Wateren (PAGW) relevante stukken gepubliceerd of in de maak (zoals klimaatscan, zie [Publicaties | PAGW](#)). Ook projecten leveren relevante onderzoeken zoals de passende beoordelingen ten behoeve van vergunningen voor de Wet Natuurbescherming, onderzoeken in het kader van het zeegrasherstelproject, etcetera.

Er wordt van ON verwacht dat ook juridische stukken meegenomen worden in de op te stellen producten. Een voorbeeld is het advies van de adviescommissie bezwaarschriften verlengingsbesluiten Natura 2000 beheerplannen Deltawateren, Waddenzee en Noordzeekustzone aan de minister van Infrastructuur en Waterstaat over de te nemen beslissing op het bezwaarschrift van Vogelbescherming Nederland.

Voorbeelden van bronnen voor literatuur en onderzoeken/rapporten zijn de websites van Deltares, Wageningen Marine Research (o.a. WOT rapportages), NIOZ, SOVON, de Waddenacademie, resultaten van de waddentoolsprogramma's waddenmozaïek, swimway Waddenzee, Wij en wadvogels en waakvogels, Programma naar een Rijke Waddenzee (PRW) met o.a. kansenskaarten, naast de wetenschappelijke 'peer reviewed' publicaties.