



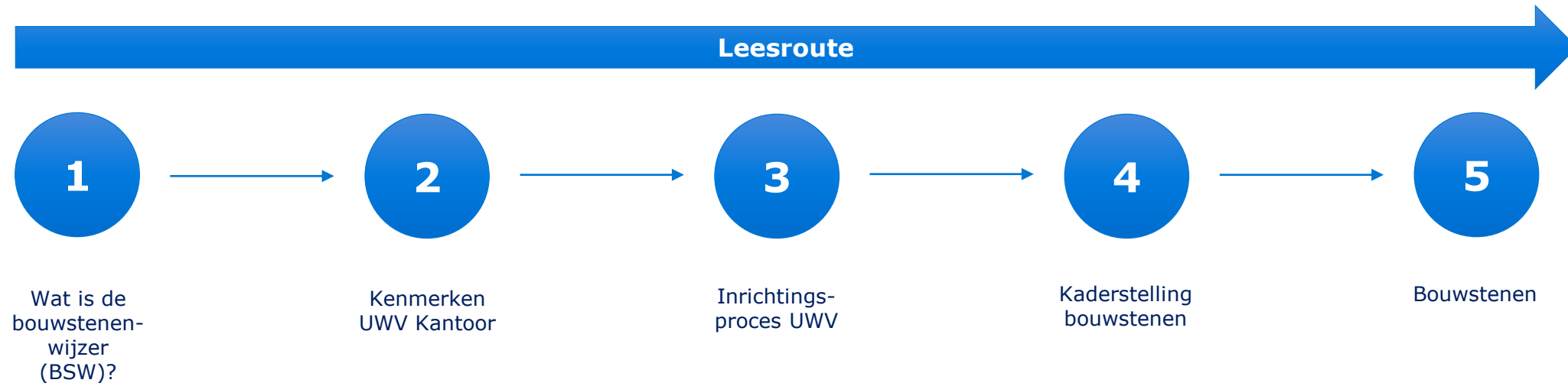
# UWV BOUWSTENENWIJZER

September 2022 | Versie 2.0 | Status: Definitief



## Leesroute

De bouwstenenwijzer is een praktische digitale gids voor het Facilitair Bedrijf met daarin het hoe, wat of waarom van de werkomgeving bij UWV. Voor mensen die werken aan de werkomgeving is deze wijzer een onontbeerlijke informatiebron, aangezien het kader regelmatig wordt aangevuld en bijgesteld op basis van nieuwe ontwikkelingen of evaluaties. Deze actualisaties vinden hun weg naar alle betrokkenen door periodieke aanpassingen van de wijzer.



## Zoeken via inhoudsopgave



1 | Wat is de BSW?



2 | Kenmerken UWV kantoor



3 | Inrichtingsproces UWV



4 | Kaderstelling bouwstenen



5 | Bouwstenen

## 1.1 | Inleiding

Deze bouwstenenwijzer is gemaakt om de visie van één UWV klantzone en één UWV inrichtingsconcept voor de inrichting van de UWV kantoren te vertalen in één document.

### Aanleiding

Directe aanleiding voor de ontwikkeling van de Bouwstenenwijzer (BSW) is het streven naar uniforme kantooromgeving voor UWV. Waarin we uitgaan van een duurzame en flexibele vastgoedportefeuille. Er zijn verschillende inrichtingsvraagstukken (UWV breed en specifiek) die een impact hebben op het inrichtingsconcept, bouwstenen, normen en gebruik.

### Context

De context ten aanzien van het inrichtingsconcept bestaat globaal uit: SLIM werken, UWV kantoor met flexzones, één UWV klantzone, duurzame en flexibele vastgoedportefeuille, veranderende werkprocessen, transitie van papier naar digitaal en (merendeel voor het hoofdkantoor) uit scrum activiteiten. Daarnaast wordt gewerkt aan nieuwe branding van UWV en wil UWV een aantrekkelijk werkgever zijn, onder andere door het bieden van een eigentijdse en vitale werkomgeving. Met de landelijke uitrol van laptops en smartphones zijn de randvoorwaarden geschapen om locatie onafhankelijk te werken. Tot slot zijn er initiatieven om cliënten op afstand een afspraak te laten maken, dit heeft impact op de noodzakelijke beschikbaarheid en wijze van gebruik van ruimtes.

### Doel

Het doel van de bouwstenenwijzer is om middels eenduidige kaders een beeld te schetsen van het huidige beleid van de inrichting van de UWV kantooromgeving. Het hebben van kaders die aansluiten bij het werkproces is van groot belang. Ze geven richting aan het inrichtingsproces, het ontwerp door de interieurarchitect en draagvlak bij gebruikers.

### Uitgangspunten

De bouwstenenwijzer (BSW) is een UWV breed kader voor de kantooromgeving van UWV. Het kader scheidt de voorwaarden om flexibel, tijd- en plaats onafhankelijk (samen) te werken en ondersteunt daarmee de moderne en vitale werkomgeving.

De kern van de BSW bestaat uit UWV breed geldende afspraken voor de kantooromgeving van UWV. Ze zijn zowel sturend voor de indeling van de ruimte als het gebruik van de ruimte.

Dit beleid legt de basis voor een aantrekkelijke en efficiënte werkomgeving voor UWV medewerkers.

## 1.2 | Uitgangspunten

### Aantrekkelijke werkgever

UWV wil aantrekkelijk blijven als werkgever, zeker omdat de toekomstige arbeidsmarkt krupper wordt. Door mede het bieden van een eigentijdse en vitale werkomgeving waarin activiteit gerelateerd werken en samenwerken wordt gefaciliteerd, blijft UWV aantrekkelijk voor huidige en toekomstige werknemers.

### Logische Indeling

In de bouwstenenwijzer zijn de volgende zones gedefinieerd: één UWV-klantzone (hierna: klantzone), een werkzone (met vaste vlekken per divisie inclusief flexibele schil) en een gemeenschappelijke flexzone.

### Eén UWV Klantzone

De klantzone wordt gebruikt door alle divisies. De voorzieningen zijn generiek en door alle divisies te gebruiken.

Eén UWV-klantzone waarin ook fysieke ruimte en voorzieningen worden geboden voor samenwerking met ketenpartners. De samenwerking met de gemeente blijft bestaan en kan op een UWV en/of op een gemeentelocatie plaatsvinden.

Eén Klantzone heeft de volgende voordelen:

- Speelt in op één concerngedachte;
- De regie over het proces voor de locatiekeuze ligt bij UWV indien samen gehuisvest wordt met gemeente en/ of ketenpartners;
- Eenduidig beleid naar klanten en stakeholders;
- Optimalisatie ruimtegebruik en faciliteiten (beveiliging/ receptie);
- Alle divisies kunnen gebruik maken van de klantzone;
- Fysiek faciliteren van ketenpartners waardoor samenwerking blijft.

### Geen persoonsgebonden werkplekken

Een van de uitgangspunten in de huisvesting is het optimaliseren van het gebruik van werkplekken. Dat heeft tot gevolg dat werkplekken niet meer persoonsgebonden zijn. Elke medewerker kan van elke werkplek gebruik maken. Uitzondering geldt voor medewerkers met medische indicatie en specifieke werkplekeisen.

## 1.2 | Uitgangspunten

### Organisatorische opvang van pieken

Er zijn pieken in het gebruik van werkplekken en vergaderruimtes. Grotendeels worden deze veroorzaakt doordat de medewerkers op dezelfde dagen aanwezig zijn. Door een meer gelijkmatige verdeling van de personele inzet en werkplanning door management kunnen de pieken enigszins worden afgevlakt.

### Verhouding werkplek – medewerkers

Bij de inrichting wordt uitgegaan van een nader te bepalen aantal werkplekken per fte. Indicatief kan in de eindsituatie gerekend worden met ca. 1 werkplek per fte voor de bestaande kantoren. Deze factor is een gewogen gemiddelde van de UWV medewerkers. Op basis van het nog op te stellen meerjarenhuisvestingsplan kan worden vastgesteld wanneer deze eindsituatie zal worden bereikt.

### Eigentijdse huisstijl en bouwstenen

De transformatie vraagt ook een aanpassing van het kantoorinterieur. De werkzaamheden en activiteiten van de medewerker worden ondersteund met verschillende soorten werk-, overleg-, en ontmoetingsplekken. Hierbij moet gedacht worden aan werkplekken ten behoeve van algemeen bureau/pc werk, werkplekken voor geconcentreerd (pc) werk (concentratie-stiltewerkplekken), leeshoeken, plekken om even kort iets te bespreken en vergaderruimtes. Dit alles in hoeveelheden die zijn afgestemd op de verhouding waarin de activiteiten voorkomen.

### Kleurgebruik en sfeer

Voor het nieuwe inrichtingsconcept zal door de interieurarchitect rekening worden gehouden met kleurgebruik, sfeer en gebruik van groenvoorziening die een prettige en vitale omgeving ondersteunen.

### Samenwerking in teams en scrum

Samenwerking in teams wordt voor UWV steeds belangrijker. Scrum is een effectieve en flexibele manier van werken, waarin in een autonoom, multifunctioneel team naar een oplossing voor een probleem wordt gezocht. Er is veel interactie tussen de teamleden vereist. In de huisvesting betekent dit dat er aparte ruimtes voor scrum teams benodigd zijn. Deze ontwikkeling speelt merendeel voor het HK.

### Veiligheid en gezondheid

Belangrijke regelgeving over veilige en gezonde arbeid staat in het Burgerlijk Wetboek, de Arbeidstijdenwet en de Arbowet. UWV zorgt ervoor dat de werkplekken op de kantoren voldoen aan de arbo-eis. Voor de medewerker geldt dat hij/zij deze arbo-eisen dient na te leven. Wanneer er sprake is van werken buiten een UWV-kantoor wordt van de medewerker verlangd op eigen kosten een werkplek in te richten die voldoet aan deze eisen.

## 2.1 | Inleiding

UWV heeft verschillende divisies, deze divisies kunnen worden gehuisvest in één pand, bijvoorbeeld een frontoffice SMZ en backoffice Uitkeren in één pand of (in toenemende mate) frontoffice SMZ en WERKbedrijf frontoffice in één pand. Binnen UWV zijn er verschillende typen locaties:

- Hoofdkantoor
- Klantzones (front office)
- Werkzones (back office)
- Klant Contact Centra (KCC)
- Documentair informatie centrum (DIV)

Hoe de keuze voor een kantoor tot stand komt met het daarbij behorende vastgoedproces wordt omschreven in de beheersing huisvestingsoperatie, zie [link](#).

### Uitgangspunten ontwerp

Bij het ontwerp moeten de volgende uitgangspunten worden gehanteerd:

- Er zal rekening worden gehouden met kleurgebruik, groenvoorziening en sfeer die een prettige, veilige en vitale omgeving ondersteunen.
- Plaats bieden aan het primair proces.
- Het ondersteunen van het inrichtingsconcept
- Bieden van flexibele indelingsmogelijkheden om de veranderbaarheid en op schaalbaarheid bij toekomstige groei- en krimp zo optimaal mogelijk te kunnen ondersteunen en zo min mogelijk beperkingen op te leveren

Het gebouw dient zodanig te worden ontworpen dat binnenwanden, rekening houdende met de stramienmaten, vrijelijk kunnen worden geplaatst of verwijderd. Vloeren en plafonds lopen vlak door en hebben geen verspringingen in hoogte.

### Kwaliteit, arbo, milieu & regelgeving

UWV onderschrijft de stelling dat het creëren en handhaven van een goed arbeidsomstandigheden- en milieubeleid een vanzelfsprekend onderdeel dient uit te maken van de totale bedrijfsvoering. Het gebouw moet voldoen aan de van overheidswege vastgestelde voorschriften, wetten, normen en Arbo-Informatiebladen (AI-bladen).

Verder moet worden voldaan aan de voorschriften in het document 'Arbobeleid en Arbodienstverlening UWV (meest recente uitgave). Aan de vanuit het Bouwprocesbesluit Arbeidsomstandigheden voorgeschreven verplichtingen ten aanzien van opdrachtgevers en/of ontwerpende partijen van bouwwerken/inrichtingen, dient bij aanvang van de ontwerpfasen inhoud te worden gegeven. Fysische, chemische, biologische en mechanische condities moeten dusdanig zijn dat zij het comfort en de gezondheid van gebruikers en bezoekers niet nadelig beïnvloeden en een optimale uitvoering van de bedrijfsprocessen mogelijk maken. Voor verdere uitwerking verwijzen wij naar het vigerende Veiligheid, Gezondheid en Milieuplan.

In de volgende paragrafen worden de functionele eisen van een locatie en een gebouw omschreven.

## 2.2 | Functionele Eisen locatie UWV Kantoor

### Bereikbaarheid

- De reistijd naar een UWV kantoor mag maximaal 1,5 uur zijn met het openbaar vervoer.
- De loopafstand van een OV-halte is maximaal 15 minuten.
- Er moeten voor klanten nabij de ingang veilige plekken zijn om fiets- en bromfiets te kunnen stallen.
- Er is voor klanten en medewerkers, indien mogelijk, parkeergelegenheid voor auto's. Ook voor mindervalide is er, indien mogelijk, parkeergelegenheid nabij de entree.
- Indien mogelijk is er voor medewerkers een afsluitbare fietsenstalling op het terrein aanwezig.

### Omgeving

- Aansluiting bij reeds bestaande voorzieningen met een publieke functie verbetert de bereikbaarheid.
- De staat van onderhoud van de directe omgeving van het gebouw is goed.
- Onveiligheidsgevoelens worden beperkt (denk aan: mate van graffiti, mate van vernieling, mate van vervuiling).

### Veiligheid

- De omgeving en de toegangen en parkeergelegenheid mogen niet uitnodigen tot crimineel gedrag. Denk aan: goede verlichting, sociale controle (zicht vanuit kantoor, zicht vanuit woningen, verstopplekken), goed onderhoud.
- Medewerkers en leveranciers moeten veilig van het kantoor naar hun auto, fiets of bromfiets kunnen komen. De kans dat iemand hen ongezien opwacht en aanvalt op deze route moet zo klein mogelijk zijn (denk aan: zicht vanuit kantoor, zicht vanuit woningen, verlichtingsniveau, verstopplekken).
- Het kantoor is voor klanten en medewerkers goed bereikbaar per openbaar vervoer en de haltes en routes tussen haltes en kantoor liggen in het zicht (sociale controle) en zijn goed verlicht.
- Parkeergelegenheid klanten: Parkeerplaats en route zijn voorzien van sociale controle.
- Het kantoor ligt direct aan de openbare weg. De omgeving is overzichtelijk en 's avonds goed verlicht (denk aan: ingang aan openbare weg, zicht vanuit kantoor, zicht vanuit woningen, verlichtingsniveau, verstopplekken).
- De locatie is goed toegankelijk voor hulpdiensten;

### Afmeting/normering

- De omvang van het gebouw of de te huren m2 wordt bepaald door de grootte van de klantzone en het aantal fulltime equivalenten (fte). Op basis van dit aantal wordt met behulp van een ruimtestaat de grootte van de klantzone en werkzone bepaald.

### Beveiliging

Zie voor specifieke beveiligingseisen de eisen per ruimte en het hoofdstuk 2.3 beveiliging en veiligheid.

## 2.2 | Functionele Eisen locatie UWV Kantoor

### Structuur/ indeling

- De structuur van het gebouw maakt het mogelijk om een fysieke scheiding te maken tussen publieks- en medewerkersruimten. Beiden bij voorkeur met een eigen entree.
- Het gebouw maakt het mogelijk om de klantzone op straat/ passantenniveau te kunnen situeren zodat deze goed te herkennen en vinden is.

### Veiligheid

- Zowel klant als medewerker dient zich te allen tijde veilig en comfortabel te voelen.
- Het gebouw moet de gebruiker beschermen tegen onbevoegd en oneigenlijk gebruik.
- Het is duidelijk welke ruimten toegankelijk zijn voor het publiek. Het is voor klanten onmogelijk om (via trap en/of lift) die delen van het gebouw te betreden, die alleen voor medewerkers bestemd zijn (veiligheid medewerkers, inventaris en informatiedragers).
- Ruimten voor onbevoegden zijn beveiligd.
- Het gebouw moet voldoen aan alle eisen t.a.v. brandveiligheid (denk hierbij ook aan vluchtroute aanduiding, brandhaspels e.d.)
- Zie voor specifieke veiligheidseisen de eisen per ruimte en het hoofdstuk 2.3 beveiliging en veiligheid.
- In het gebouw moet een ontruimingsinstallatie aanwezig zijn.
- Het gebouw dient op het gebied van veiligheid te voldoen aan het laatst geldende bouwbesluit.

### Toegankelijkheid

- Binnen een UWV kantoor gaat de voorkeur uit naar een eigen entree, direct vanaf de straat.
- De entree dient toegankelijk te voldoen aan de wetgeving van geboden toegang voor minder valide klanten en medewerkers.

### Arbo

De UWV omgeving moet voorzien in een veilige en gezonde werkomgeving zoals vastgesteld in het arbobesluit.

### Gebruiksregels

De bezoeker van een UWV kantoor dient zich aan een aantal huishoudelijke regels te houden om een ieder optimaal gebruik te laten maken van de functies die worden aangeboden. Zo zal roken in openbare UWV kantoor ruimte niet worden toegestaan.

### Duurzaamheid

Alle gebruikte materialen voor de inrichting moeten een duurzaam karakter hebben en daar waar mogelijk circulair zijn opgebouwd of verwerkt. De omgeving moet bestand zijn tegen intensief gebruik door verschillende gebruikers. De vaste inrichting kent een afschrijvingstermijn van 10 jaar.

## 2.3 | Functionele Eisen gebouw UWV Kantoor

### Flexibiliteit UWV kantoren

- Het UWV is een zeer dynamische organisatie, die makkelijk moet kunnen inspelen op ontwikkelingen op het gebied van ICT en conjuncturele tendensen. Daarnaast vraagt het concept UWV om een actieve, stimulerende en steeds vernieuwende uitstraling. Hiervoor is een grote flexibiliteit in de huisvesting vereist.
- Locatie en huisvesting dienen toekomstige veranderingen wat betreft functionele organisatiestructuur en/ of omvang op te kunnen vangen.
- De huisvesting moet makkelijk kunnen worden aangepast zonder ingrijpende gevolgen voor de bouwkundige en installatietechnische hoofdinfrastructuur.
- Het bouwkundig (vloerbelasting, dragende wanden) en installatietechnisch (verlichting, temperatuur, ventilatie) ontwerp moeten multifunctioneel gebruik van de ruimten mogelijk maken.
- De structuur van het gebouw moet goede indelingsmogelijkheden bieden met ruimten van verschillende grootte. Hiervoor moeten ook zo min mogelijk dragende wanden aanwezig zijn en zoveel mogelijk plaatsingsmogelijkheden voor scheidingswanden (let ook op aansluitingen gevel).
- Het gebouw dient modulair ontworpen te worden. Op elk stramien dienen dezelfde bouwkundige en technische voorzieningen te worden aangebracht (denk aan: verlichting, luchtbehandeling elementen, verwarmingselementen, telefoon/databekabeling, aansluitmogelijkheden scheidingswanden, plaatsing van (te openen)ramen, aanwezigheid zonwering).
- Verplaatsing van scheidingswanden en aanpassingen van de technische installatie mogen slechts beperkte overlast bezorgen voor de directe kantooromgeving.

### Openingstijden

- De openingstijden voor de publieksruimten en de medewerkers ruimten van het UWV verschillen per vestiging, de beveiliging dient hierop te worden afgestemd.
- De openingstijden voor de klantzone zijn over het algemeen van 8.30-16.30 uur of van 9.00-17.00 uur.
- De openingstijden voor de medewerker zijn over het algemeen van 07.00 – 19.00 uur.

## 2.3 | Functionele Eisen gebouw UWV Kantoor

### Bewegwijzering/routing

- Het gebouw moet voorzien zijn van duidelijke bewegwijzering.
- De uitstraling van de bewegwijzering moet worden uitgevoerd conform huisstijl.
- Om flexibel gebruik te stimuleren staan er geen persoonsnamen op de kamerbordjes.
- De (hoofd)entree is markant en duidelijk. Hij is vanaf de openbare weg eenvoudig te vinden.
- Zowel medewerkers als klanten moeten als vanzelfsprekend de voor hen belangrijke gebruiksfuncties en ruimten kunnen vinden. Het gebouw moet overzichtelijk en duidelijk in elkaar zitten.
- De route de tussen centrale entree en de openbare gebruiksruidten is zo kort mogelijk en duidelijk bewegwijzerd.
- Het gebouw heeft een indien mogelijk een aparte ingang (bij de werkzone) en routing voor de medewerkers.

### Uitstraling

- Het gebouw moet de mogelijkheid bieden om de gevel te voorzien van een naamsaanduiding (UWV logo).
- Tevens moet er een vlag geplaatst kunnen worden op of nabij het gebouw.
- De grafische stijl (signing en branding) voor het UWV moet voldoen aan de door de afdeling communicatie gestelde voorwaarden, de attributen zullen qua uitstraling, kleur en vorm bij deze huisstijl moeten aansluiten.
- Wanneer er samenwerking met een ketenpartner is, kan het voorkomen dat UWV moet aansluiten bij een andere huisstijl.

### Onderhoud/schoonmaak

- Alle materialen aan de buitenzijde dienen tot de hoogte van de eerste verdieping graffiti bestendig te zijn.
- Het gebouw dient onderhoudsarm te zijn gedurende een periode van 10 jaar met garanties op gebruikte materialen gedurende diezelfde termijn.
- Het interieur moet eenvoudig te onderhouden en onderhoudsarm zijn. Voorzieningen ten behoeve van optimaal schoonmaakonderhoud dienen onder andere tot uiting te komen in de volgende zaken:
  - De elementen moeten eenvoudig schoon te maken zijn.
  - Het ontwerp moet zo "strak" mogelijk zijn; overbodige randen en richels moeten worden vermeden.
  - Betegelde ruimten moeten worden uitgevoerd met ronde plinten en voorzien van afvoerputjes.
  - De vloerbedekking van de entree moet goede "vuilopvang" hebben (aandachtspunt hierbij is het voorkomen van gladheid bij vochtig weer).
  - Bij vloeren die nat behandeld kunnen worden moeten overgangsplinten worden aangebracht.
  - Voor wat betreft de materiaalkeuze verdienen niet krasgevoelige materialen de voorkeur.
  - Er dienen zo min mogelijk materialen te worden toegepast die periodiek moeten worden behandeld.
  - Bij pantry's en balies waar een harde vloer wordt toegepast dienen te worden voorzien van een kitnaad.

## 2.4 | Beveiliging & Veiligheid

Lokaal dienen, afhankelijk van de indeling van het gebouw, de technische mogelijkheden, de plaats van het kantoor, het type klanten enzovoort, maatregelen genomen te worden om de veiligheid van medewerkers en klanten te garanderen.

Veiligheidsrisico's zullen in beeld gebracht moeten worden door middel van het opstellen van een beveiligingsplan. Bij het bepalen van de veiligheidseisen per kantoor dienen een aantal aspecten bepaald te worden in een risicoanalyse:

- Welk proces vindt plaats in deze locatie?
- Welke type klanten komen hier?
- Hebben wij hier de juiste maatregelen voor getroffen?
- Deze risicoanalyse kan tot gevolg hebben dat er extra maatregelen worden getroffen en voorzieningen worden aangebracht.

Ten aanzien van veiligheid en beveiliging voor UWV kantoren zijn de volgende aspecten relevant:

- Beveiliging van het pand.
- Beveiliging van medewerkers en klanten.
- Indeling en inrichting van het pand.
- Bedrijfshulpverlening.
- Beveiliging van gegevens.
- Conform laatst geldende bouwbesluit.

### Zone-indeling:

Voor de beveiliging kan elke UWV vestiging worden ingedeeld in verschillende zones:

- Zone 0: de omgeving en het gebouw
- Zone 1: de publiekstoegankelijke zone: klantzone
- Zone 2: de werkzone: fysiek beveiligen met sloten of pasjes
- Zone 3: ICT ruimten (servers, patchkasten etc.)

### Aandachtspunten:

- Op de kantoren kunnen klanten niet vrij in- en uitlopen. Klanten dienen zich te melden bij de receptie (of bewaking) en te legitimeren. Klanten die spontaan binnen lopen dienen bij de receptie een afspraak te maken.
- Klanten die op voor een inloopsprekkuur of afspraak komen, melden zich wel bij de receptie/balie, waarna de klant wordt opgehaald (en weggebracht) door degene die de klant ontvangt.
- Niet op alle UWV kantoren zijn beveiligingsmedewerkers aanwezig. Op basis van een risicoanalyse (waar ligt de vestiging, welke andere beveiligingsmaatregelen kunnen getroffen worden, type klanten) kan in overleg met de ketenpartner en de facilitair manager besloten worden om beveiliging in te zetten.
- Door de beveiliging kan, als er aanleiding voor is, worden gecontroleerd op de identiteit van cliënten en/of aanspreken op verdenking van "ongewenste middelen". Daarnaast heeft de beveiliging de bevoegdheid om aanwijzingen over de orde te geven aan medewerkers en klanten. Tevens heeft de beveiliging een signalerende functie en zal anticiperen op situaties.
- Daar waar er geen beveiliging op het UWV kantoor aanwezig is, moet bij de medewerker bekend zijn hoe de alarmopvolging is geregeld. Op sommige UWV kantoren zijn zogenaamde Interventieteams geformeerd.

## 2.4 | Beveiliging & Veiligheid

In het algemeen geldt dat er afspraken gemaakt dienen te worden met de UWV (WERKbedrijf) partners, bijvoorbeeld over de plaatsing van monitoren bij toegangsbeveiliging en het ontruimingsplan. Waar het UWV deelneemt aan een Bedrijfsverzamelgebouw (BVG) sluit het UWV zo veel mogelijk aan bij de voorzieningen van de hoofdhuurder.

### Algemeen

- Het gebouw is voorzien van een anti-graffiti-laag.
- Het moet duidelijk aangegeven zijn welke ruimten toegankelijk zijn voor publiek.
- Huisregels dienen duidelijk leesbaar voor publiek opgehangen te worden.
- Er is een landelijke handleiding agressie. Daarin staat beschreven hoe om te gaan met incidenten, agressie en geweld door externe cliënten. De afspraken met de ketenpartners rond agressie worden in protocollen vastgelegd.
- Publiekstoiletten bij voorkeur zo plaatsen, dat mensen worden gesignaleerd voordat ze naar het toilet gaan.
- Bij het maken van het indelingsplan moet rekening worden gehouden met het vrijhouden van de vluchtroutes.

### Toegangswegen/entree

- Er is indien mogelijk een gescheiden medewerkers ingang, bij voorkeur aan de zijkant of achterkant van het gebouw, gekoppeld aan de werkzone.
- Vanuit gezamenlijke entree in het UWV Kantoor is het mogelijk om direct de klantzone te betreden.
- Nooduitgangen mogen niet ongemerkt gebruikt kunnen worden. Nooduitgangen, gekoppeld aan interne trappenhuizen die tevens een interne verkeersfunctie hebben, mogen door derden niet ongemerkt gebruikt kunnen worden. Medewerkers moet zo min mogelijk hinder van de barrières (afgesloten deuren) ondervinden.
- Er is signalering aanwezig bij de nooduitgangen via het beveiligingssysteem zodat de beveiliging hierop kan acteren.

### Het terrein

- Er is een goede permanente verlichting van fietsenstalling (met aanwezigheidsdetectie), paden en parkeerplaats.
- Er is laag prikkelstruikgewas (maximaal 0,8 m hoog of tot onderkant raamkozijn) aanwezig.
- Het (parkeer)terrein dient afgesloten te zijn door middel van een hek of slagboom.

## 2.4 | Beveiliging & Veiligheid

### Inbraakpreventie/diefstal

- Ramen slagvast thermopane of indien niet mogelijk voorzien van een inbraakfolie.
- Hang- en sluitwerk: categorie zwaar: SKG (Stichting Kwaliteitszorg Gevelelementen). Beveiliging serverruimte: categorie extra zwaar: SKG.
- Afsluitbaarheid ramen: in ieder geval op de eerste bouwlaag geen schuiframen toepassen. Ramen van binnen beveiligen met afsluitbare raambomen.
- Toegangscontrole op alle deuren en wegen naar zone 2: hoofdhuurder gemeente of derde: een systeem aanschaffen bij voorkeur bij de mantelleverancier van UWV. Het systeem dient muteerbaar te zijn om het up-to-date te houden (inclusief een eenduidig onderhoudscontract).
- De eisen aan een inbraakbeveiligingsinstallatie liggen vast in het technische programma van eisen. Om praktische redenen gaat de voorkeur uit naar een koppeling tussen de toegangscontrole en de inbraakbeveiliging. Ook gaat de voorkeur uit naar een combinatie van inbraakbeveiligingsinstallatie en brandmeldinstallatie. Meldingen dienen tevens geregistreerd te worden: trend/oorzaak ontdekken en terugkoppeling.
- Voor de alarmopvolging dient een protocol opgesteld te worden. UWV heeft een landelijk protocol.
- De verschillende disciplines met betrekking tot inbraakbeveiliging dienen bij verschillende leveranciers ingekocht te worden (UWV heeft hier, via een Europese aanbesteding, een vaste leverancier voor):
  - installateur;
  - alarmdoormelding;
  - alarmopvolging (bewakingsdienst);
  - adviseur.
- Landelijk zoveel mogelijk uniformiteit voor wat betreft het installatiesysteem en de bewakingsdienst.
- Binnen achter glas of buiten hoger dan 5 meter aan de gevel moet een flitslicht zijn gemonteerd. Eveneens moet een sirene binnen het object zijn aangebracht.

### Extra mogelijkheden

- Camerabewaking: bij toepassing eerst nagaan wat men met camerabewaking beoogt: veiligheid medewerkers en klanten overdag en/of beveiliging in verband met inbraakgevoeligheid.
- Permanente verlichting rondom het gebouw door middel van niet-vernieelbare lampen, toe te passen afhankelijk van de situatie.

## 2.4 | Openheid en Privacy

Bij de inrichting van de werkomgeving dient te worden gezocht naar een goede balans tussen openheid en privacy. De wens tot openheid komt voort uit de zorg voor veiligheid. Elkaar kunnen zien en horen is van belang voor veiligheid. Dreigende houdingen, stemverheffingen en het oppakken van meubilair als dreiging of gebruiken voor uiting van frustratie zijn reële vormen van agressie die in een UWV klantzone kunnen voorkomen.

Het kunnen zien en gezien kunnen worden is een belangrijk uitgangspunt in de veiligheidsvisie en voor het veiligheidsgevoel. Hieraan moeten zo min mogelijk concessies worden gedaan. In het ontwerp van de werkomgeving in de Klantzone betekent dat aandacht voor de zichtlijnen. Dit leidt tot het zo min mogelijk plaatsen van wanden of zicht belemmerende elementen in zone 1.

Geplaatste wanden dienen altijd zicht te bieden op medewerkers en klanten die zich in de ruimte bevinden. Voor een beperkt aantal klanten is bij het tonen van privacygevoelige gegevens een bepaalde mate van afscherming van gegevens wenselijk. Positionering van meubilair of de keuze van de plaats voor een dergelijk gesprek is hierbij van belang.

Veiligheid en het gevoel veilig te zijn in een UWV kantoor is een belangrijke eis. Naast zichtlijnen in het ontwerp zijn er nog een aantal andere aandachtspunten ten aanzien van veiligheidsmaatregelen in de werkomgeving.

De grote diversiteit van soorten werkplekken en de mobiliteit van medewerkers in zone 1 kan leiden tot een keuze voor persoonsgebonden veiligheidsknoppen in plaats van vaste veiligheidsknoppen op de werkplek.

Het plaatsen van meubilair of voorzieningen (zoals groenvoorzieningen) dat niet uitnodigt tot oppakken en te gebruiken is als dreigmiddel ('agressieproof'). De monitor dient met een arm op het bureaublad te worden bevestigd. Medewerkers die geen klantcontacten hebben zo veel mogelijk uit het zicht van klanten. Het creëren van een open en vriendelijke sfeer, bijvoorbeeld door plaatsing van planten.

### 3.1 | Inrichtingsproces

Het ontwerp c.q. inrichtingsproces ziet er globaal als volgt uit (zie tabel). In de volgende bladzijden wordt dieper ingegaan op de afzonderlijke onderdelen.

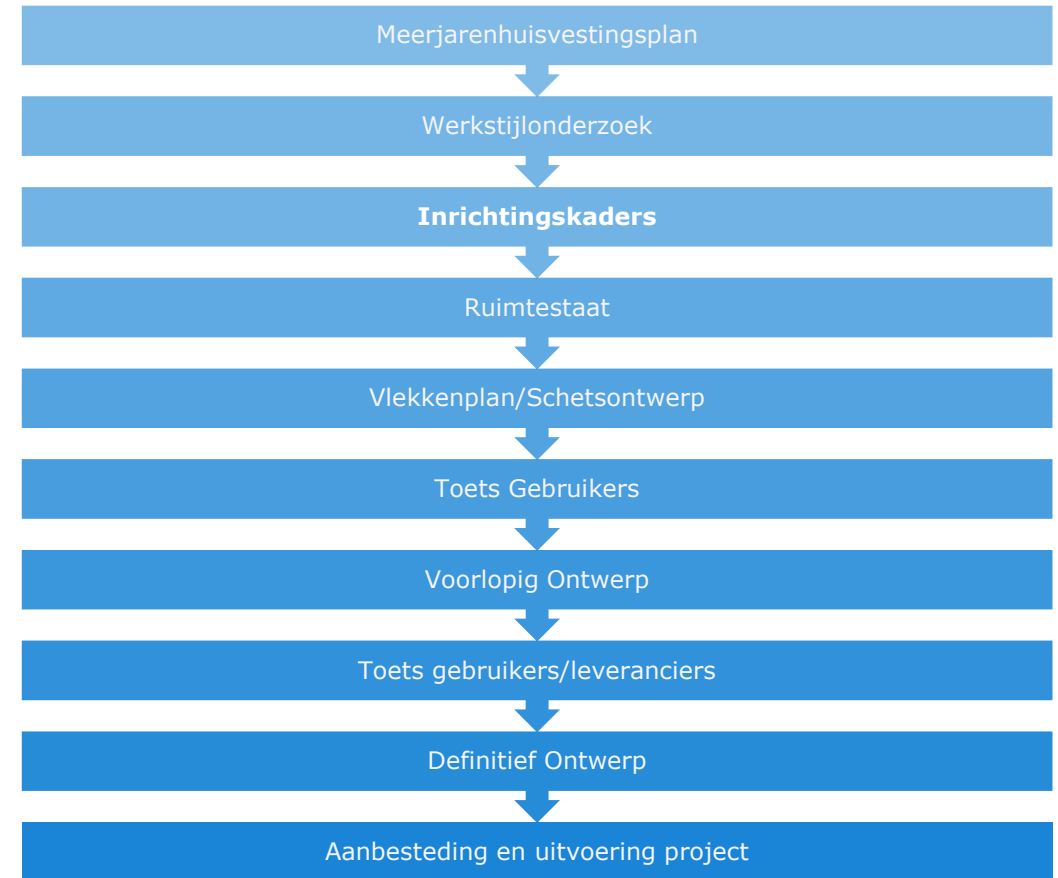
De kaders worden geformuleerd (concept, fte aantallen, m2 per divisie, algemene functies, werkstijlonderzoek etc.). Op basis hiervan wordt een vlekkenplan en schetsontwerp (SO) gemaakt, dit wordt besproken met de gebruikers.

Vervolgens wordt een voorlopig ontwerp (VO) opgesteld voor de laatste input van de gebruikers en leveranciers.

Deze input wordt verwerkt waarna er een definitief ontwerp (DO) is wat als basis geldt voor de uitvoering van de werkzaamheden.

Naarmate het proces van SO naar DO vordert wordt de invloed op het inrichtingsproces van gebruikers steeds minder. De gebruikers committeren zich aan het ontwerp omdat ze hiervoor moeten tekenen.

Planwijzigingen na de DO fase zijn doorgaans duur omdat orders vaak al geplaatst zijn en tekeningen moeten worden gewijzigd, etc.



## 3.2 | Rollen

### Inrichtingsconcept

Uitgangspunt is dat het kantorennetwerk efficiënt en doelmatig is (ingericht) tegen een kostenniveau dat niet hoger ligt dan wat in het publieke domein gebruikelijk is. Per type vestiging is een programma van eisen gemaakt. Het programma van eisen bestaat uit een technisch, functioneel en ruimtelijk deel (waaronder een ruimtestaat).

De programma's van eisen over de inrichtingsconcepten komen tot stand in overleg met de betreffende divisies. Besluitvorming hierover vindt plaats via de lijndivisie, Raad van Bestuur en advies van de Ondernemingsraad (indien van toepassing).

Voor de inrichting van gebouwen wordt gewerkt met vaste bouwstenen die in dit document worden beschreven.

### Begeleiding ontwerpproces

Vanuit het Facilitair Bedrijf zal de accountmanager tot en met het Definitief Ontwerp het aanspreekpunt zijn voor de divisies. Vanaf het Definitief Ontwerp is de projectleider huisvesting verantwoordelijk voor de uitvoering van het ontwerp, de projectleider zal ook reeds in het ontwerpproces betrokken worden zodat hij/zij tijdig invloed heeft op de uitvoering en kosten.

### Projectteams inrichtingsprojecten

Vastgoed & Projecten is verantwoordelijk voor de inrichting van nieuwe vestigingen, herinrichting en ontmantelen van bestaande vestigingen. Bij (her)inrichtingsprojecten wordt ook een projectgroep gevormd vanuit een integrale benadering.

De projectleider huisvesting wordt door het Facilitair Bedrijf/afdeling Huisvesting geleverd en voert de projectleiding. De projectleider huisvesting rapporteert aan de Manager Vastgoed en Projecten.

Daarnaast zitten in een projectgroep vertegenwoordigers van de divisies, ICT, HRM, communicatie en het Facilitair Bedrijf. De projectgroep is verantwoordelijk voor de voorbereiding en realisatie van de inrichting en alle daarmee samenhangende werkzaamheden.

## 4.1 | Opbouw kaders

De kaderstelling omvat meerdere kaders die na elkaar, in samenhang, zijn ontwikkeld. Het hebben van kaders is van groot belang voor het inrichtingsproces, het geeft richting en duidelijkheid aan alle partijen.

### Fte ontwikkeling

Het aantal fte dat werkzaam is op een pand is opgenomen in het meerjarenhuisvestingsplan.

### Werkstijl onderzoek

Middels een werkstijlonderzoek wordt informatie verzameld over de werkprocessen van medewerkers en welke soorten werkplekken en faciliteiten medewerkers nodig hebben om het werk goed te kunnen doen. Uit het werkstijl onderzoek wordt een 'gemiddeld' activiteitenprofiel gedestilleerd wat de basis vormt voor de ruimtestaat en het ontwerpproces. Daarnaast vormt het ook de grondslag voor de toepassing van een bouwstenen mix.

Dat wil echter niet zeggen dat de bouwstenen mix voor eens en altijd vaststaat. De mix zal periodiek worden geëvalueerd en getoetst op actualiteit en passendheid. Hieruit kunnen bijstellingen voortkomen.

### Ruimtestaat (kwalitatieve ruimtelijke kaders)

De ruimtelijke kaders zijn centraal vastgesteld op basis van de functionele ruimtebehoefte per soort bouwsteen.

In een ruimtestaat wordt voor een vestiging het aantal fte per functie (bron Peoplesoft, incl. prognoses), de soorten werkplekken en ondersteunende ruimten ingevoerd.

In de ruimtestaat zijn normen per ruimte opgenomen. Door de vermenigvuldiging van aantal fte en faciliteiten maal de normen wordt de netto ruimtebehoefte berekend.

Vervolgens wordt er gerekend met een opslag van 10% voor indelingsverlies en hier overheen een opslag van 30% voor algemene ruimten (entree, gang, toiletten). Op deze wijze wordt de totale ruimtebehoefte in m2 VVO berekend. Door het totaal aantal m2 VVO te delen door het aantal fte wordt inzichtelijk wat voor het betreffende pand de gemiddelde norm per fte is.

De ruimtestaat vormt de basis voor de architect voor het ontwerpproces.



## 4.2 | Kaders kwantitatief

De kwantitatieve ruimtelijke kaders richten zich zowel op de indeling en het gebruik van UWV kantoren als op de toewijzing van ruimten en plekken aan divisies.

### **Kaders voor het totale voorraad kantoren**

Alle divisies volgen de ruimtelijke kaders voor de kantoorhuisvesting waarvan ze gebruik maken. Belangrijk om te vermelden is het feit dat het hier gaat om gemiddelden per divisie. Aanpassingen in een gebouw en werkomgeving naar een (vernieuwd) inrichtingsconcept zal doorgaans plaatsvinden op zogenaamde 'natuurlijke momenten'; dit zal doorgaans plaatsvinden nadat een huurcontract is verlengd of beëindigd en er naar een nieuwe locatie zal worden verhuist. De planning hiervan is opgenomen in het meerjarenhuisvestingsplan.

### 4.3 | Kaders ARBO HRM

De UWV ruimtenormen voldoen aan de eisen die in het ARBO-besluit worden gesteld aan de minimale afmetingen en oppervlakte van werkplekken. De ARBO-eisen zijn beschreven in de NEN 1824, versie 2010.

Een bureauwerkplek is opgebouwd uit een werktafel, met ruimte voor een beeldschermopstelling, lees/schrijfvlak en bewegingsruimte. De norm voor m<sup>2</sup>-gebruik bij bureauwerkplekken is 8 m<sup>2</sup> per plek. Deze norm geldt voor werkplekken die zijn bedoeld om meer dan 2 uur achtereen te worden gebruikt (door dezelfde persoon).

Deze 8m<sup>2</sup> is opgebouwd uit: 4 m<sup>2</sup> voor de werkplek, 1 m<sup>2</sup> voor het beeldscherm, 1m<sup>2</sup> voor het lees/schrijfvlak, 1 m<sup>2</sup> voor een kast en 0,5 m<sup>2</sup> voor persoonlijke opslagruimte. De gangzone mag worden meegeteld in het beschikbare aantal m<sup>2</sup> voor ARBO. Dit is volgens tabel 1 van NEN1824 circulatieruimte: ruimte voor veilige toegang en verlaten van de werkplek en de ruimte voor toegang tot het vertrek. Ook wordt de bewegingsruimte geteld als circulatieruimte.

Het UWV inrichtingsconcept biedt mogelijkheden om niet alleen bureauwerk te verrichten op volledig uitgeruste ARBO-conforme werkplekken, maar ook op andere plekken in het UWV kantoor zoals bijv. communicatieplekken en plekken in het restaurant (zogenaamde 'plekken om te werken').

Het gaat dan met name om een kortdurend gebruik (bijv. voor overleg, het verzenden en ontvangen van berichten, e-mails, etc.). In overeenstemming met het ARBO-besluit stelt de bouwstenenwijzer aan deze plekken minder stringente eisen ten aanzien van de afmetingen. Een voorwaarde voor een goed functioneren van dergelijke plekken is een integrale implementatie van het inrichtingsconcept.

Vanzelfsprekend zijn de maximaal te leveren luchthoeveelheden vanuit de installatie mede bepalend voor het aantal werkplekken cq. vergaderaantallen in een ruimte.

Naast de richtlijnen voor de minimale afmetingen van werkplekken spelen een aantal andere kwantitatieve eisen een rol bij de indeling van een ruimte, zoals richtlijnen voor afstanden tussen werkplekken en tussen werkplekken en wanden (NEN 1824, versie 2010):

#### De minimale afstanden zijn:

Tussen zitzijde van een bureau en wand of kast (indien er niemand hoeft te passeren)	0,90 m1
Tussen zitzijde van een bureau en wand of kast (indien er wel anderen moeten passeren)	1,20 m1
Bij 'rug-aan-rug opstelling' van bureaus of tafels	1,80 m1

## 5.1 | Inleiding

In een UWV kantoor zijn de volgende zones gedefinieerd: een klantzone, een werkzone (met vaste vlekken per divisie en optioneel een flexibele schil) en een gemeenschappelijke flexzone (vaak gekoppeld aan restauratieve voorzieningen). Onderstaand wordt per zone een korte toelichting gegeven. In het figuur is een doorsnede van een pand met de verschillende zones afgebeeld.

### > Klantzone

Eén klantzone waarin ook fysieke ruimte en voorzieningen worden geplaatst voor samenwerking met ketenpartners. De samenwerking met de gemeente blijft bestaan en kan op een UWV en/of op een gemeentelocatie plaatsvinden. De klantzone wordt gebruikt door alle divisies. De voorzieningen zijn bij voorkeur generiek en door alle divisies te gebruiken.

### > Werkzone

De werkzone wordt gebruikt voor kantoorwerkzaamheden. Ieder divisie heeft een vaste eigen vlek met optioneel een flexibele schil. Een optimale ondersteuning van de werkprocessen zijn leidend voor de huisvesting. Dat betekent dat er samen met de divisie keuzes voor de fysieke werkomgeving worden gemaakt door binnen de uitgangspunten van het UWV-inrichtingsconcept en de ruimtestaat de juiste mix in bouwstenen toe te passen.

### > Gemeenschappelijke flexzone

In de gemeenschappelijke flexzone zijn generieke voorzieningen voor alle gebruikers van het pand (en werknemers met een andere standplaats) beschikbaar. In de gemeenschappelijke flexzone is er de mogelijkheid tot bureauwerk, vergaderen, informeel overleg en specifieke ruimten voor projectmatig overleg en samenwerken.

De gemeenschappelijke flexzone bevat flexwerkplekken die ook gebruikt worden door medewerkers met een andere standplaats. Waar mogelijk wordt deze zone op de verdieping bij de restauratieve voorzieningen gehuisvest. De grootte van de flexzone wordt bepaald op basis van mobiliteitsanalyses en wordt bijgestuurd op basis van het werkelijke gebruik. Bij een mobiliteitsanalyse wordt gekeken naar het aantal medewerkers woonachtig in de plaats van de te plaatsen flexzone maar een andere standplaats hebben en dus werkzaam zijn in een andere stad.



## KLANTZONE SMZ



## KLANTZONE WERKBEDRIJF



## WERKZONE



## ALGEMENE ZONE



### Zoeken via Bouwstenen

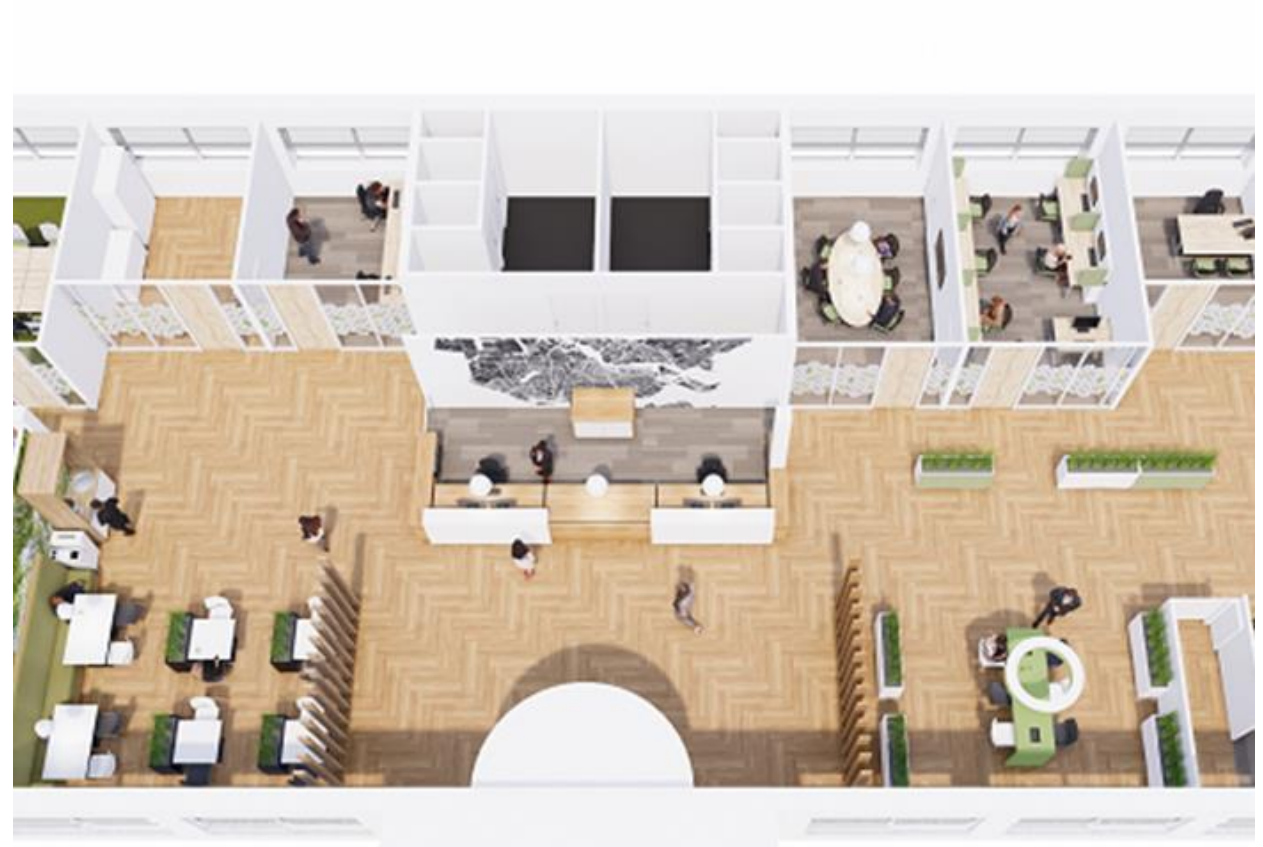


## Ruimten voor Klantontvangst

De ruimten voor klantontvangst zijn verschillende soorten ruimten van ontvangst, beveiliging, wachten en ontmoeten van de klant.

### Bouwstenen

- [Info- en ontvangstbalie](#)
- [Beveiligingsloge](#)
- [Wachtruimte](#)
- [Loketwerkplek](#)
- [Spreekkamer](#)
- [Onderzoekskamer](#)
- [Spreek- onderzoekskamer](#)
- [Calamiteitenkamer](#)
- [Workshopruimte](#)
- [Hoorzittingsruimte](#)
- [Werkpunt](#)



## Info- en ontvangstbalie (1/2)

### Omschrijving

De klant/bezoeker betreedt een UWV kantoor en wordt ontvangen bij de info- en ontvangstbalie. De balie is het startpunt voor de klant/bezoeker.

### Gebruik

- Ontvangen van aangemelde klanten, bezoekers en leveranciers.
- Verstrekken van informatie en wegwijs maken van klanten en bezoeker.
- Het ontvangen en doorverwijzen van ongeplande klanten, bezoekers en leveranciers.
- Verstrekken van een volgnummer van het Klant Ontvangst Systeem (KOS).

### Ruimtebehoefte

10m2 FNO per plek.

### Inrichting & Indeling

Afmetingen en aantal plekken van de ontvangstbalie worden bepaald door het aantal functies van de balie. De vormgeving van de receptiebalie vormt een belangrijk onderdeel van de uitstraling van de organisatie en functionaliteit van de entree en is per situatie maatwerk.

### Situering & zonering

Zone 1. Plaats is de meest bepalende factor voor de effectiviteit van de ontvangstbalie met directe zichtbaarheid vanuit de entree, trap of lift. Niet te dicht op de wachtruimte en niet te dicht op de entree om opstoppingen te voorkomen.

### Veiligheid

De ruimte achter de balie is slechts toegankelijk voor bevoegden. De balie is voorzien van een alarmknop, te gebruiken door de security host als deze ziet dat er iets aan de hand is of dreigt te gebeuren in de klantzone. De balie heeft bij voorkeur aan beide kanten een vluchtmogelijkheid.

### Techniek

Vanwege de situering van de ontvangstbalie bij een ingang, trap of lift vormt 'tocht' een veelvoorkomende klacht onder de baliemedewerkers. Dit aspect verdient dus extra aandacht.

### Aandachtspunten

De balans tussen veiligheid en openheid verschilt per situatie. Wanneer een pand geen separate beveiligingsloge heeft dient een deel van de veiligheidstaken achter de ontvangstbalie te worden uitgevoerd.



## Info- en ontvangstbalie (2/2)

### Omschrijving

De klant/bezoeker betreedt een UWV kantoor en wordt ontvangen bij de info- en ontvangstbalie. De balie is het startpunt voor de klant/bezoeker.

### Meubilair

2 losse bureaustoelen zwart.

### Interieurbouw

Maatwerk balie in hoogglans wit en elegant oak met daarin in hoogte verstelbare bureaus. Het aantal is afhankelijk van aantal hosts en/of medewerkers. Indien gewenst een maatwerk kast in dezelfde kleurstelling als de balie.

### Wanden & Deuren

De achterwand achter de balie is voorzien van een wandprint naar keuze. die per locatie te bepalen is. Met bijvoorbeeld een plattegrond van de gemeente of een foto van mens of maatschappij uit de beeldbank van UWV.

### Vloerbedekking

Achter de balie Interface Walk the Plank Maple recht gelegd. Voor de balie bij voorkeur een harde vloer, Forbo Allure Honey Elegant Oak in visgraat gelegd.

### Techniek

Indien er geen beveiligingsloge aanwezig is, zullen bij de info- en ontvangstbalie diverse beveiligings- en alarminstallaties geplaatst moeten worden.

### Bewegwijzering

Duidelijke aanduiding met 'Welkom'. Indien de info- en ontvangstbalie niet direct bij de ingang is gesitueerd, dient duidelijke bewegwijzering met de route naar de info- en ontvangstbalie aangebracht te worden.

### Verlichting

Accent armaturen (Muuto Unfold met diffuser) boven de balie met LED verlichting er in.

### ICT

Een Sato printer in geval van Klant Ontvangst Systeem (KOS) en een ICT bureauset bestaande uit een vaste pc met 1 monitor.

### Aandachtspunten

Bij voorkeur op 2 meter (minimum op 1 meter) van de balie af een privacy streep.



## Beveiligingsloge (1/2)

### Omschrijving

In de beveiligingsloge kunnen beveiligingsmedewerkers (security hosts) de complete veiligheid en beveiliging binnen en buiten het gebouw zien met extra aandacht voor de klantzone.

### Gebruik

- De complete veiligheid en beveiliging in de klantzone overzien.
- Toegang tot het pand en parkeerterrein verschaffen aan leveranciers.
- Beheer toegangscontrole systeem en bediening intercom.
- Postwerkzaamheden.

### Ruimtebehoefte

10-20 m2 FNO.

### Inrichting & Indeling

Afmetingen en aantal plekken in de beveiligingsloge worden bepaald door de omvang van de locatie. Eén of meerdere werkplek(ken) van 160x80mm en per werkplek één bureaustoel. Optioneel maatwerk bij de achterwand voor een CCTV installatie. Het glas is volledig voorzien van folie, zodat niet naar binnen gekeken kan worden.

### Situering & zonering

Zone 1. Dichtbij de ingang en info- en ontvangstbalie en de calamiteitenkamer. Uit het zicht van de hoofdingang, zodat klanten niet in het eerste contact geconfronteerd worden met de beveiliging. Bij voorkeur zo kort mogelijk tegen de technische ruimte waar de centrale zit van onder andere het toegangscontrole-, inbraak-, BMC-systeem.

### Veiligheid

De beveiligingsloge is alleen toegankelijk voor bevoegden. De meldingen brand-rookalarm en de meldingen van de alarmknoppen komen bij de beveiligingsloge binnen.

### Techniek

Binnen de ruimte moet een vaste telefoonlijn zijn voor calamiteiten.

### Aandachtspunten

Het is per locatie maatwerk of een beveiligingsloge wenselijk en toepasbaar is. Een beveiligingsloge is optioneel. Daar waar deze niet wordt toegepast, worden deze taken bij de info- en ontvangstbalie onder gebracht.



## Beveiligingsloge (2/2)

### Omschrijving

In de beveiligingsloge kunnen beveiligingsmedewerkers (security hosts) de complete veiligheid en beveiliging binnen en buiten het gebouw zien met extra aandacht voor de klantzone.

### Meubilair

2 bureaus 160x80 met zilverkleurig onderstel en eikenblad en 2 bureaustoelen zwart.

### Interieurbouw

Indien noodzakelijk een ophangstelsel voor schermen.

### Wanden & Deuren

Bouwkundige en dichte systeemwanden in wit RAL 9010. Glazen wanden conform ontwerp architect. De deur in eiken, plafondhoog.

### Vloerbedekking

Interface Walk the Plank Maple recht gelegd.

### Raambekleding

Ramen bekleed met aluminium horizontale lamellen, bedienbaar met een optrekkoord.

### Techniek

Diverse beveiligings- en alarminstallaties ten behoeve van de veiligheid in klant- en werkzone.

### Bewegwijzering

Buiten de beveiligingsloge hangt bij de deur een bordje met ruimteaanduiding.

### Aandachtspunten

Let op voor voldoende aansluitingen en elektrapunten voor de diverse installaties.

### ICT

Een ICT bureauset bestaande uit een vaste pc met 1 monitor.



## Wachtruimte (1/2)

### Omschrijving

De klant of bezoeker neemt plaats in de wachtruimte totdat hij/zij wordt opgehaald of opgeroepen.

### Gebruik

- Ontvangst bezoekers.
- Ontmoetingsruimte.
- Koffiecorner.
- Ruimte voor netwerkbijeenkomsten.

### Ruimtebehoefte

Per wachtplek 1,5 m<sup>2</sup> FNO. De totale omvang van de wachtruimte wordt bepaald door het aantal bezoekers en soort UWV locatie.

### Inrichting & Indeling

Sfeer en beleving van een wachtruimte is belangrijk en zijn medebepalend voor de waardering van een bezoek c.q. dienstverlening. Informatieschermen, inlogmogelijkheden, Wi-Fi, leestafels en afwisseling in soort meubilair versterken de functie en de sfeer. Directe fysieke en visuele relatie tussen de info- en ontvangstbalie en wachtruimte is vereist. De sfeer, materialisatie en kleurgebruik geven een gevoel van geborgenheid en veiligheid.

### Situering & zonering

Zone 1. De keuze tussen één centrale wachtruimte of meerdere, decentrale wachtruimtes wordt bepaald door de omvang van de locatie, aard van de bezoekersstroom, inhoud van de dienstverlening en de lay-out van het gebouw.

### Veiligheid

De beveiligingsloge is alleen toegankelijk voor bevoegden.

### Techniek

Het klimaat in een wachtruimte is een aandachtspunt, vooral tocht is een veelvoorkomende klacht.

### Aandachtspunten

Materiaalgebruik in een wachtruimte vereist extra aandacht. Harde materialen zijn gemakkelijk schoon te houden, maar kunnen zowel in de wachtruimte als in de nabijgelegen werkgebieden leiden tot geluidsoverlast. Geen losse of makkelijk tilbare elementen en materialen in verband met mogelijke agressie.



## Wachtruimte (2/2)

### Omschrijving

De klant of bezoeker neemt plaats in de wachtruimte totdat hij/zij wordt opgehaald of opgeroepen.

### Meubilair

Diverse afmetingen tafels met wit blad en zwart onderstel. Divers zitmeubilair in kleurstelling conform ontwerp architect.

### Interieurbouw

Maatwerk pantry, banken en/of lamellen afscheiding conform ontwerp architect.

### Wanden & Deuren

Wanden in de directe omgeving in RAL 9010 en/of voorzien van een wandprint.

### Vloerbedekking

Een harde vloer, Forbo Allure Honey Elegant Oak in visgraat gelegd.

### Raambekleding

Ramen bekleed met aluminium horizontale lamellen, bedienbaar met een optrekkoord.

### Audiovisueel

Eén of twee schermen behoeve van KOS en/of narrowcasting.

### Bewegwijzering

Duidelijke aanduiding van locatie wachtruimte, indien deze niet direct zichtbaar is vanaf de info- en ontvangstbalie.

### Verlichting

Op enkele plekken accent/sfeerverlichting in LED.

### Multi Service

Koffieautomaat, groenvoorziening en afvalbak.

### ICT

Een ICT bureauset bestaande uit een vaste Pc met 1 monitor (Klant-PC).

### Aandachtspunten

Let op voldoende zitplekken en gevoel van privacy tussen de verschillende zitplekken.



## Open balie spreekplek (1/2)

### Omschrijving

Een loketwerkplek is voor overleg tussen een UWV medewerker en een klant van 1-3 personen.

### Gebruik

Gesprekken met de klant.

### Ruimtebehoefte

Minimaal 8m<sup>2</sup> FNO per loketwerkplek.

### Inrichting & Indeling

1 bureaustoel, 2 klantstoelen en een bureau, scheidingsmogelijkheden tussen de werkplekken. De werkplekken worden zodanig opgesteld dat de klant niet aan de kant van de medewerker kan komen. Hiervoor worden halfhoge toegangsdeuren toegepast waarvan minimaal één voorzien wordt van een paslezer.

### Situering & zonering

Zone 1. In het zicht van de security host.

### Veiligheid

Alle werkplekken worden uitgerust met een alarmknop. Er is geen geluidssignaal bij de werkplek, omdat dit agressie op kan wekken. De bureaudiepte is 1m met een schopschot. Er zijn geen losse attributen op de werkplek. De security host loopt rondes. Een CCTV is wenselijk wanneer niet alle balie spreekplekken goed zichtbaar zijn.

### Bouwkundig

Het kan zijn dat spreekplekken op zodanige wijze in de ruimte geplaatst worden dat er geen directe daglichtintredeing zal zijn. In die situatie mag een medewerker niet langer dan 2 uur aaneengesloten op deze werkplek werkzaam zijn. Gegeven het roulatie systeem van de werkzaamheden over de klantzone en werkzone zal dit geen probleem opleveren.

### Techniek

Aandacht voor goede ventilatie en goede verlichting.

### Aandachtspunten

Bij slechte akoestiek kunnen gordijnen worden geplaatst achter de werkplekken voor het dempen van het geluid. Herkenbare nummering.



## Open balie spreekplek (2/2)

### Omschrijving

Een loketwerkplek is voor overleg tussen een UWV medewerker en een klant van 1-3 personen.

### Meubilair

1 maatwerkbalie, 1 bureaustoel zwart en 2 bezoekersstoelen met zitting in kleur van de kleurzone.

### Interieurbouw

De halfhoge toegangsdeur naar de balies toe. Mogelijk de balies afscheiden met hoge plantenbakken voorzien van akoestische panelen.

### Vloerbedekking

Aan de kant van de UWV medewerker de Interface Walk the Plank Maple in visgraat gelegd. Aan de kant van de klant de Forbo Allure Honey Elegant Oak in visgraat gelegd.

### Raambekleding

Ramen bekleed met aluminium horizontale lamellen, bedienbaar met een optrekkoord. Voor een goede akoestiek kunnen ramen tevens voorzien worden van akoestische gordijnen.

### Techniek

Bij meerdere toegangsdeuren dient 1 deur te zijn voorzien van een paslezer, zodat deze te openen is door mindervalide medewerkers.

### Bewegwijzering

Op de zijkant van de scheidingspanelen een balienummer.

### Multi Service

Groenvoorziening in de rug van de klant zodat enige privacy is gewaarborgd. De plantenbakken worden voorzien van akoestische panelen.

### ICT

Een ICT bureauset bestaande uit een dockingstation met 1 monitor.



## Spreekkamer (1/2)

### Omschrijving

Een gesloten ruimte voor gesprekken met ongeveer 1-3 personen.

### Gebruik

Gesprekken tussen UWV medewerker en klanten met hoge auditieve privacy.

### Ruimtebehoefte

10–12 m<sup>2</sup> FNO, minimale breedte 2,20m.

### Inrichting & Indeling

Een algemene werkplek met bezoekersstoelen. Bij voorkeur het bureau haaks op de gevel i.v.m. daglicht en vluchtrichting. Afhankelijk van de situatie heeft de medewerker zicht op de gangwand met de gevel in de rug.

### Situering & zonerings

Zone 1. Bij voorkeur aan de gevel.

### Veiligheid

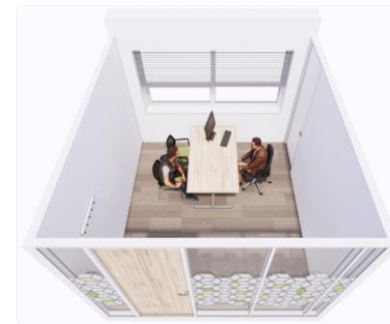
Bij elke kamer is een optisch alarm aanwezig zodat duidelijk is waar het alarmsignaal vandaan komt. Dit lampje is van binnenuit zichtbaar zodat de betreffende UWV medewerker kan zien dat het alarm correct is ingeschakeld. Er is geen geluidssignaal bij de spreekkamer. Er zijn akoestische en visuele signalen bij de beveiliging. Er zijn geen losse attributen in de ruimte aanwezig.

### Bouwkundig

Aandacht voor geluidslekken naar omliggende ruimtes.

### Techniek

Aandacht voor goede ventilatie.



## Spreekkamer (2/2)

### Omschrijving

Een gesloten ruimte voor gesprekken met ongeveer 1-3 personen.

### Meubilair

1 bureau 200x100 met schaamschot, 1 bureaustoel zwart en 2 bezoekersstoelen met zitting in de kleur van de kleurzone.

### Wanden & Deuren

Binnenwanden wit (RAL 9010) met vluchtdeuren, plafondhoog, ook in wit zodat deze minimaal opvallen. Gangwanden voorzien van een middenstrook met wybertjespatroon met een strook privacy folie aan de binnenzijde om enige privacy van de klant te waarborgen. De deur aan de gangwand plafondhoog in eiken kleur.

### Vloerbedekking

Interface Walk the Plank Maple recht gelegd.

### Raambekleding

Ramen bekleed met aluminium horizontale lamellen, bedienbaar met een optrekkoord.

### Techniek

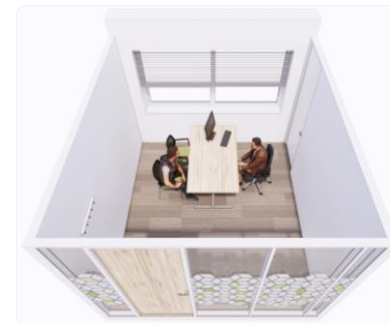
Paniekknop bij het bureau aan de kant van de UWV medewerker. Beletsignalering zowel aan binnen- als buitenzijde van de kamer.

### Bewegwijzering

Ruimte voorzien van bewegwijzeringsbordje met kamernummer. In geval van KOS heeft het beplakken van de deur met nummer de voorkeur.

### ICT

Een ICT bureauset bestaande uit een dockingstation met 1 monitor.



## Onderzoekskamer (1/2)

### Omschrijving

Een gesloten ruimte voor medisch onderzoek met 1-2 personen (arts met klant en eventueel begeleider).

### Gebruik

Ruimte voor lichamelijk onderzoek met hoog privacy niveau.

### Ruimtebehoefte

10–12 m<sup>2</sup> FNO.

### Inrichting & Indeling

Ruimte met onderzoeksbank en medische middelen.

### Situering & zonering

Zone 1. Bij voorkeur aan de gevel.

### Veiligheid

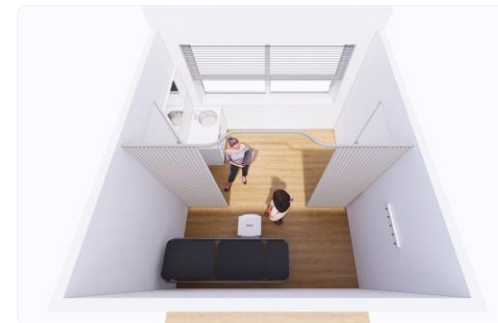
Een vluchtdeur komt uit op een naast gelegen kamer. Er zijn geen losse attributen in de ruimte en medische middelen worden opgeborgen in het daarvoor geplaatste artsmeubel. Bij elke kamer is een optisch alarm aanwezig zodat duidelijk is waar het alarmsignaal vandaan komt. Dit lampje is van binnenuit zichtbaar zodat kan worden gezien dat het alarm correct is ingeschakeld. Er is geen geluidssignaal bij de kamer. Er zijn akoestische en visuele signalen bij de beveiliging. Er is geen cameratoezicht in de kamer.

### Bouwkundig

Aandacht voor geluidsslekken naar omliggende ruimtes.

### Techniek

Aandacht voor goede ventilatie.



## Onderzoekskamer (2/2)

### Omschrijving

Een gesloten ruimte voor medisch onderzoek met 1-2 personen (arts met klant en eventueel begeleider).

### Medische middelen

Onderzoeksbank.

### Interieurbouw

Artsmeubel met watervoorziening (warm en koud) en spiegel voorzien van geïntegreerde afvalbak en handdoek dispenser.

### Wanden & Deuren

Binnenwanden wit (RAL 9010) met vluchtdeuren, plafondhoog, ook in wit zodat deze minimaal opvallen. Gangwanden voorzien van wybertjespatroon plafond hoog en de binnenzijde voorzien van privacy folie om privacy van de klant te waarborgen. De deur aan de gangwand plafondhoog in eiken kleur.

### Vloerbedekking

Forbo Allure Honey Elegant Oak recht gelegd.

### Raambekleding

Ramen bekleed met aluminium horizontale lamellen, bedienbaar met een optrekkoord. Gordijn bij de onderzoeksbank.

### Techniek

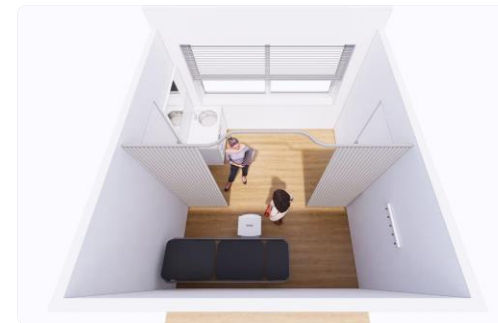
Paniekknop op het artsmeubel. Beletsignalering zowel aan binnen- als buitenzijde van de kamer.

### Bewegwijzering

Ruimte voorzien van bewegwijzeringsbordje met kamernummer. In geval van KOS heeft het beplakken van de deur met nummer de voorkeur.

### ICT

Een ICT bureauset bestaande uit een dockingstation met 1 monitor.



## Spreek- onderzoekskamer (1/2)

### Omschrijving

Een gesloten ruimte voor overleg en/of medisch onderzoek met 1-3 personen (arts met klanten).

### Gebruik

Gesprekken onder leiding van een UWV medewerker met mogelijk lichamelijk onderzoek met een hoog privacy niveau.

### Ruimtebehoefte

18–25 m2 FNO.

### Inrichting & Indeling

Gedeelte met onderzoeksbank en medische middelen. De kamer kent een spreek-werkgedeelte waar de UWV medewerker enkele administratieve taken kan uitvoeren in de tijd dat de klant aanwezig is.

### Situering & zonering

Zone 1. Bij voorkeur aan de gevel.

### Veiligheid

Een vluchtdoor aan de kant van de werkplek van de medewerker. Deze komt uit op een naast gelegen kamer. Er zijn geen losse attributen aanwezig in de ruimte en medische middelen worden opgeborgen in de daarvoor geplaatste artsmeubel. Het bureau wordt uitgerust met een alarmknop, is 1m diep en voorzien van een schopschot. Bij elke kamer is een optisch alarm zodat duidelijk is waar het

alarmsignaal vandaan komt. Dit lampje is van binnenuit zichtbaar zodat kan worden gezien dat het alarm correct is ingeschakeld. Er is geen geluidssignaal bij de kamer. Er zijn akoestische en visuele signalen bij de beveiliging. Er is geen cameratoezicht in de kamer.

### Bouwkundig

Aandacht voor geluidsslekken naar omliggende ruimtes. De gebouwstramien is standaard 1800mm. Voor deze ruimte wordt hiervan afgeweken naar 2400mm door het plaatsen van extra bandrasters. Dit is noodzakelijk voor het behalen van het aantal m2 per ruimte.

### Techniek

Aandacht voor goede ventilatie.

### Aandachtspunten

De behandelkamer wordt NIET gebruikt als werkkamer van de medewerker.



## Spreek- onderzoekskamer (2/2)

### Omschrijving

Een gesloten ruimte voor overleg en/of medisch onderzoek met 1-3 personen (arts met klanten).

### Meubilair

1 bureau 200x100 met schaamschot, 1 bureaustoel zwart en 2 bezoekersstoelen met zitting in de kleur van de kleurzone. Optioneel klapstoelen middels haken aan de wand.

### Interieurbouw

Arts meubel met watervoorziening (warm en koud) en spiegel voorzien van geïntegreerde afvalbak en handdoek dispenser.

### Wanden & Deuren

Binnenwanden wit (RAL 9010) met vluchtdeuren, plafondhoog, ook in wit zodat deze minimaal opvallen. Gangwanden voorzien van wybertjespatroon plafond hoog en de binnenzijde voorzien van privacy folie om privacy van de klant te waarborgen. De deur aan de gangwand plafondhoog in eiken kleur.

### Vloerbedekking

Aan de kant van het bureau de Interface Walk the Plank Maple recht gelegd. Aan de kant van de onderzoeksbank de Forbo Allure Honey Elegant Oak recht gelegd.

### Raambekleding

Ramen bekleed met aluminium horizontale lamellen, bedienbaar met een optrekkoord. Het onderzoeksgedeelte wordt middels een gordijn afgeschermd van het spreekgedeelte.

### Techniek

Paniekknop bij het bureau aan de kant van de UWV medewerker. Beletsignalering zowel aan binnen- als buitenzijde van de kamer.

### Bewegwijzering

Ruimte is voorzien van bewegwijzeringsbordje met kamernummer. In geval van KOS heeft het plakken van de deur met nummer de voorkeur.



## Calamiteitenkamer (1/2)

### Omschrijving

Gesloten spreekkamer waar een aantal veiligheidsmaatregelen zijn genomen om de medewerker te beschermen tegen intimiderende en agressieve klanten.

### Gebruik

Plek voor gesprekken waarbij verwacht wordt dat de klant zich intimiderend of agressief zal gedragen. De ruimte kan ook als zo genaamde afkoelruimte voor agressieve klanten worden gebruikt.

### Ruimtebehoefte

10 – 12 m<sup>2</sup> FNO, minimale breedte 2,20m.

### Inrichting & Indeling

De kamer wordt in tweeën gedeeld door een bureaublad van wand tot wand en een slagbalk die gefixeerd is. Aan beide kanten is een in- en uitgang. Het meubilair is vast gemonteerd.

### Situering & zonering

Zone 1. Uitgang medewerker komt bij voorkeur uit op de zone die alleen toegankelijk is voor medewerkers (zone 2). De calamiteitenkamer ligt dicht bij de uitgang. De security host of medewerker heeft direct zicht op de calamiteitenkamer. Beveiliging kan snel bij de ruimte zijn in geval van calamiteiten.

### Veiligheid

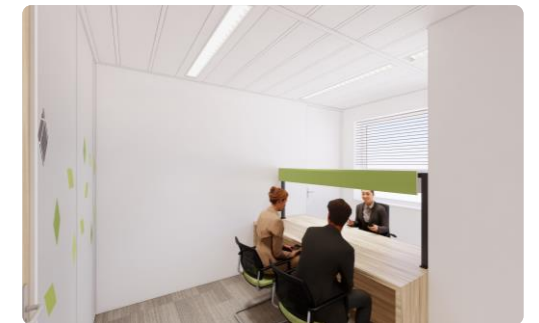
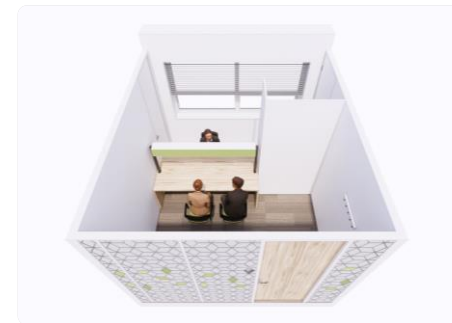
Bij elke kamer is een alarmknop met optisch alarm zodat duidelijk is waar het alarmsignaal vandaan komt. Dit lampje is van binnenuit zichtbaar zodat kan worden gezien dat het alarm correct is ingeschakeld. Er is geen geluidssignaal bij de calamiteitenkamer omdat dit agressie op kan wekken. Er zijn akoestische en visuele signalen bij de beveiliging. De bureaudiepte is 1m met een schopschot. Er zijn geen losse attributen in de ruimte aanwezig. Klant en medewerker betreden de ruimte aan verschillende kanten en kunnen niet bij elkaar komen.

### Bouwkundig

Het zicht in de ruimte is van twee zijden van buitenaf aanwezig. Aandacht voor geluidslekken naar omliggende ruimtes.

### Techniek

Aandacht voor goede ventilatie.



## Calamiteitenkamer (2/2)

### Omschrijving

Gesloten spreekkamer waar een aantal veiligheidsmaatregelen is genomen om de medewerker te beschermen tegen intimiderende en agressieve klanten.

### Meubilair

Een bureau van wand tot wand van 1 meter diep met schuam/schopschot, 1 bureaustoel zwart en 2 bezoekersstoelen met zitting in de kleur van de kleurzone.

### Interieurbouw

Indien een bureau niet mogelijk is, een maatwerk tafel van wand tot wand met schuam/schopschot.

### Wanden & Deuren

Binnenwanden wit met vluchtdeuren plafondhoog, ook in wit zodat deze minimaal opvallen. De gangwanden voorzien van een middenstrook met wybertjespatroon met een strook privacy folie aan de binnenzijde om enige privacy van de klant te waarborgen. Daarnaast een kijkgat aanbrengen naast de deur. De deur aan de gangwand plafondhoog in eiken kleur.

### Vloerbedekking

Interface Walk the Plank Maple recht gelegd.

### Raambekleding

Ramen bekleed met aluminium horizontale lamellen, bedienbaar met een optrekkoord.

### Techniek

Paniekknop bij het bureau aan de kant van de UWV medewerker. Beletsignalering zowel aan binnen- als buitenzijde van de kamer.

### Bewegwijzering

Ruimte voorzien van bewegwijzeringsbordje met kamernummer. In geval van KOS heeft het beplakken van de deur met nummer de voorkeur.



## Workshopruimte (1/2)

### Omschrijving

In de klantzone op de regiovestigingen komt een multifunctionele (workshop) ruimte. Deze kan ingezet worden voor diverse activiteiten met de klant (werkzoekenden).

### Gebruik

- Workshops.
- Speeddates.
- Werkmarkten.
- Werkgeversbijeenkomsten.

### Ruimtebehoefte

50m2 FNO.

### Inrichting & Indeling

1 persoonstafels op wieltjes met vergaderstoel. Opstelling voor de docent en maatwerkmeubilair langs de wand voor PC. Voor de vergadertafels zijn diverse opstellingen mogelijk, centraal en langs de wand.

### Situering & zonering

Zone 1. Voorkeur voor daglicht, inpandig bij uitzondering. Bij voorkeur in het begin van de locatie om loop door de gehele klantzone te vermijden. Niet te dicht bij de open loketwerkplekken in verband met overlast.

### Veiligheid

Ruimte is goed afsluitbaar vanwege aanwezig apparaatuur. Een vluchtdeur in de buurt van de docentplek. Ruimte voorzien van een alarmknop met een optisch alarm zodat duidelijk is waar het alarmsignaal vandaan komt. Dit lampje is van binnenuit zichtbaar zodat de betreffende UWV medewerker kan zien dat het alarm correct is ingeschakeld. Er is geen geluidssignaal aangezien dit agressie op kan wekken. Er zijn akoestische en visuele signalen bij de beveiliging.

### Bouwkundig

Aandacht voor geluidsslekken naar omliggende ruimtes.

### Techniek

Aandacht voor goede ventilatie.



## Workshopruimte (2/2)

### Omschrijving

In de klantzone op de regiovestigingen komt een multifunctionele (workshop) ruimte. Deze kan ingezet worden voor diverse activiteiten met de klant (werkzoekenden).

### Meubilair

Voor de cursist tafels van 80x80 op wieltjes met zilverkleurig onderstel en eiken blad en een bezoekersstoel met zitting in de kleur van de kleurzone. Voor de UWV medewerker 1 bureaustoel zwart en 1 bureau 120x80 met zilverkleurig onderstel en eiken blad.

### Interieurbouw

Een klein meubel/plank voor plaatsen toetsenbord en muis bij de PC.

### Wanden & Deuren

Binnenwanden wit met vluchtdeur plafondhoog ook in wit zodat deze minimaal opvallen. Gangwanden voorzien van een middenstrook met wybertjespatroon met optioneel een strook privacy folie aan de binnenzijde om enige privacy van de klant te waarborgen. De deur aan de gangwand plafondhoog in eiken kleur. Indien mogelijk een wand met wandprint van mens en maatschappij uit de beeldbank van UWV. De wand achter het scherm wordt uitgevoerd in magnetische whiteboard wand.

### Audiovisueel

Ruimte is voorzien van een groot 4K scherm. De grootte wordt bepaald door 10 inch per meter afstand van de laatste stoel t.o.v. het scherm te rekenen.

### Vloerbedekking

Interface Urban Retreat.

### Raambekleding

Ramen bekleed met aluminium horizontale lamellen, bedienbaar met een optrekkoord.

### Techniek

Paniekknop bij het bureau aan de kant van de UWV medewerker. Beletsignalering zowel aan binnen- als buitenzijde van de kamer.

### Bewegwijzering

Ruimte voorzien van bewegwijzeringsbordje met kamernummer. In geval van KOS heeft het beplakken van de deur met nummer de voorkeur.

### ICT

Een ICT bureauset bestaande uit een dockingstation met 1 monitor. (klant PC)



## Hoorzittingsruimte (1/2)

### Omschrijving

Een gesloten vergaderruimte voor overleg tussen klant en diverse UWV medewerkers voor 2-6 personen.

### Gebruik

Hoor wederhoor tussen UWV en klant.

### Ruimtebehoefte

19,4 m<sup>2</sup> FNO.

### Inrichting & Indeling

Vergadertafel met vergaderstoelen.

### Situering & zonering

Zone 1. Voorkeur voor daglicht, inpandig bij uitzondering.

### Veiligheid

Een vluchtdeur. De ruimte voorzien van een alarmknop met optisch alarm zodat duidelijk is waar het alarmsignaal vandaan komt. Dit lampje is van binnenuit zichtbaar zodat de betreffende UWV medewerker kan zien dat het alarm correct is ingeschakeld. Er is geen geluidssignaal omdat dit agressie op kan wekken. Er zijn akoestische en visuele signalen bij de beveiliging

### Bouwkundig

Aandacht voor geluidslekken naar omliggende ruimtes.

### Techniek

Aandacht voor goede ventilatie.

### Aandachtspunten

Wanden zijn zo transparant mogelijk en van glas met een wybertjes print om privacy van de klant in zittende positie te waarborgen. Wanneer er tijdens een hoorzitting onderzoek gepleegd moet worden kan van naastgelegen onderzoekskamers gebruik gemaakt worden.



## Hoorzittingsruimte (2/2)

### Omschrijving

Een gesloten vergaderruimte voor overleg tussen klant en diverse UWV medewerkers voor 2-6 personen.

### Meubilair

Een ovale tafel met eiken blad en grijs onderstel en 6 bezoekersstoelen met zitting in de kleur van de kleurzone.

### Wanden & Deuren

Binnenwanden wit met vluchtdeur plafondhoog ook in wit zodat deze minimaal opvallen. De gangwanden voorzien van een middenstrook met wybertjespatroon met optioneel een strook privacy folie aan de binnenzijde om enige privacy van de klant te waarborgen. De deur aan de gangwand plafondhoog in eiken kleur.

### Vloerbedekking

Interface walk the plank recht gelegd.

### Raambekleding

Ramen bekleed met aluminium horizontale lamellen, bedienbaar met een optrekkoord.

### Techniek

Paniekknop aan de kant van de UWV medewerker. Beletsignalering zowel aan binnen- als buitenzijde van de kamer.

### Bewegwijzering

Ruimte voorzien van bewegwijzeringsbordje met kamernummer. In geval van KOS heeft het beplakken van de deur met nummer de voorkeur.



## Werkpunt (1/2)

### Omschrijving

Een speciale werkplek om klanten direct na een gesprek met een UWV medewerker door te verwijzen om te zoeken naar geschikte vacatures.

### Gebruik

Gesprekken met de klant over vacatures.

### Ruimtebehoefte

8m2 FNO.

### Inrichting & Indeling

Een loketwerkplek welke met kleur en hanglamp geaccentueerd is, een aanlandtafel in kleur en hanglamp met krukken en een hoge bureaustoel.

### Situering & zonering

Zone 1. In de buurt van de open baliewerkplek voor directe doorverwijzing.

### Veiligheid

Alle werkplekken worden uitgerust met een alarmknop. Er is geen geluidssignaal bij de werkplek aangezien dit agressie op kan wekken.

### Bouwkundig

Het kan zijn dat spreekplekken op zodanige wijze in de ruimte geplaatst worden dat er geen directe daglichtintrede aanwezig is. In die situatie mag een medewerker niet langer dan 2 uur aaneengesloten op deze werkplek werkzaam zijn. Gegeven het rolatiesysteem van de werkzaamheden over de klantzone en werkzone zal dit geen probleem opleveren.

### Techniek

Aandacht voor goede ventilatie.



## Werkpunt (2/2)

### Omschrijving

Een speciale werkplek om klanten direct na een gesprek met een UWV medewerker door te verwijzen om te zoeken naar geschikte vacatures.

### Meubilair

Een hoge (counter) bureaustoel zwart en Casala Curvey krukken hoog (77 cm) voor de klant in wit en grijs.

### Interieurbouw

Aanlandtafel met data en elektra met ronde hanglamp. Mogelijk het werkpunt afscheiden met hoge plantenbakken, voorzien van akoestische panelen.

### Vloerbedekking

Harde vloerbedekking: Forbo Allure Honey Elegant Oak in visgraat gelegd.

### Raambekleding

Ramen bekleed met aluminium horizontale lamellen, bedienbaar met een optrekkoord.

### Bewegwijzering

De bewegwijzering zit in de interieurbouw lamp.

### Verlichting

Zie hierboven, te bestellen via interieurbouw.

### Multi Service

Groenvoorziening in de omliggende plantenbakken.



## Ruimten voor Bureauwerk

Ruimten voor bureauwerk zijn meerdere soorten werkplekken, gesloten en open.

### Bouwstenen

- Gesloten éénpersoons werkplek
- Gesloten tweepersoons werkplek
- Gesloten vierpersoons werkplek
- Gesloten concentratiewerkplek éénpersoons
- Open werkplek meerpersoons
- Open werkplek meerpersoons belwerkzaamheden



## Gesloten éénpersoons werkplek (1/2)

### Omschrijving

Omsloten ruimte met 1 bureauwerkplek en optioneel een overlegmogelijkheid en/of kast.

### Gebruik

- Ongestoord bureauwerk.
- Algemeen bureauwerk, in combinatie met korte inloopcontacten.
- Algemeen bureauwerk, in combinatie met privacygevoelige of overlast gevende (telefoon) gesprekken.
- Omsloten kleine overlegruimte.
- (Video-) Belruimte.

### Ruimtebehoefte

13-30m<sup>2</sup> FNO.

### Inrichting & Indeling

Werkplek met optioneel een overlegmogelijkheid en/of kast.

### Situering & zonering

Zone 2. Werkzone. Aan de gevel, bij niet te drukke (verkeers-) gebieden zoals pantry.

### Veiligheid

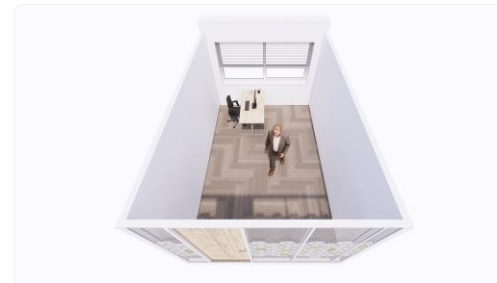
N.v.t.

### Bouwkundig

Voor kleine omsloten ruimten wordt afgeraden om glazen wanden tegenover elkaar te plaatsen vanwege de akoestiek. Wanden aan de gangzijde zijn van glas met print. Wanden tussen naastliggende ruimten zijn dicht. Aandacht voor goede akoestiek naar aangesloten ruimten.

### Techniek

De gebruiksmogelijkheden van de éénpersoons werkplek worden groter als rekening is gehouden met extra luchttoevoer voor flexibiliteit in de toekomst.



## Gesloten éénpersoons werkplek (2/2)

### Omschrijving

Omsloten ruimte met 1 bureauwerkplek en optioneel een overlegmogelijkheid en/of kast.

### Meubilair

1 bureau 160x80 met zilverkleurig onderstel en eikenkleur blad en 1 bureaustoel zwart. Optioneel een ronde of ovale vergadertafel, zilverkleurig onderstel met eikenkleur blad. Optioneel 4-6 vergaderstoelen met de zitting in kleur van kleurzone, rug met netbespanning en zilverkleurig sledeframe en optioneel een akoestische lage kast (160x118) wit.

### Wanden & Deuren

Binnenwanden wit (RAL 9010). De gangwanden volglas, de wandhoge cassettes voorzien van een middenstrook met wybertjespatroon en de binnenzijde voorzien van enkele losse gekleurde wybertjes. De deur aan de gangwand plafondhoog in eiken kleur. De deur 50 cm van de kant af in verband met mogelijkheid om de kast te plaatsen (deur slaat dan niet tegen de kast aan).

### Vloerbedekking

Interface Walk the Plank Maple in visgraat gelegd.

### Raambekleding

Ramen bekleed met aluminium horizontale lamellen, bedienbaar met een optrekkoord.

### Bewegwijzering

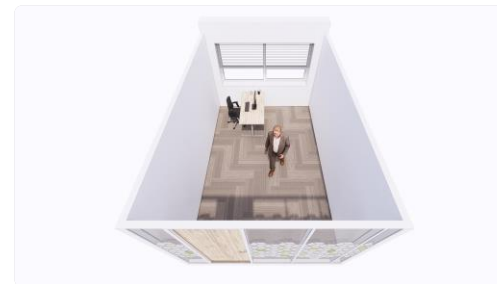
Een bordje met kamernummer aan de buitenzijde van de ruimte en geen naamsaanduiding op het bordje.

### Multi Service

Losse plantenbak met optioneel een plant.

### ICT

Een ICT bureauset bestaande uit een dockingstation met 2 monitoren.



## Gesloten tweepersoons werkplek (1/2)

### Omschrijving

Omsloten ruimte met 2 bureauwerkplekken en optioneel overlegmogelijkheid en/of kast.

### Gebruik

- Ongestoord bureauwerk.
- Samenwerking of begeleidingssituaties.
- Interactieve activiteiten zoals bureauwerk in combinatie met kort, ad-hoc overleg, privacygevoelige of overlast veroorzakende telefoongesprekken.
- Kleine omsloten overlegruimte.
- Tweepersoons concentratieruimte.

### Ruimtebehoefte

16-20 m<sup>2</sup> FNO.

### Inrichting & Indeling

Werkplekken met werkplekopstellingen die zowel rugdekking als zicht op een eventueel aanwezige deur biedt. Optioneel een ronde vergadertafel met 4 vergaderstoelen en optioneel een lage archiefkast.

### Situering & zonering

Zone 2. Werkzone. Aan de gevel.

### Veiligheid

N.v.t.

### Bouwkundig

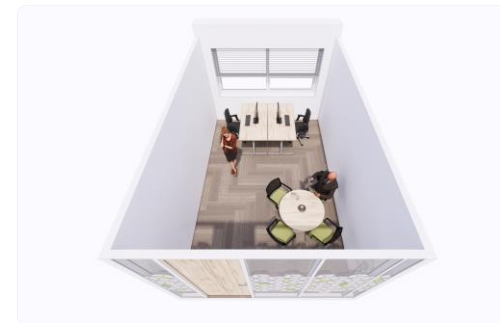
Voor kleine omsloten ruimten wordt afgeraden om glazen wanden tegenover elkaar te plaatsen vanwege de akoestiek. Wanden aan de gangzijde zijn van glas met print. Wanden tussen naastliggende ruimten dicht.

### Techniek

De gebruiksmogelijkheden worden groter als rekening is gehouden met extra luchttoevoer voor flexibiliteit in de toekomst.

### Aandachtspunten

Het functioneren van deze ruimte is sterk afhankelijk van de mate waarin de gebruikers rekening met elkaar houden.



## Gesloten tweepersoons werkplek (2/2)

### Omschrijving

Omsloten ruimte met 2 bureauwerkplekken en optioneel overlegmogelijkheid.

### Meubilair

2 bureaus 160x80 met zilverkleurig onderstel en eikenkleur blad, 2 bureaustoelen zwart en een ronde of ovale vergadertafel zilverkleurig onderstel, eikenkleur blad, 4-6 vergaderstoelen met zitting in kleur kleurzone, rug met netbespanning en zilverkleurig sledeframe. Daarnaast een kapstok en optioneel een akoestische lage kast (160x118) wit.

### Wanden & Deuren

Binnenwanden wit (RAL 9010). De gangwanden volglas, de wandhoge cassettes voorzien van een middenstrook met wybertjespatroon en de binnenzijde voorzien van enkele losse gekleurde wybertjes. De deur aan de gangwand plafondhoog in eiken kleur. De deur 50 cm van de kant af in verband met mogelijkheid om de kast te plaatsen (deur slaat dan niet tegen de kast aan).

### Vloerbedekking

Interface Walk the Plank Maple in visgraat gelegd.

### Raambekleding

Ramen bekleed met aluminium horizontale lamellen, bedienbaar met een optrekkoord.

### Bewegwijzering

Een bordje met kamernummer aan de buitenzijde van de ruimte. Geen naamsaanduiding op het bordje.

### Multi Service

Losse plantenbak met optioneel een plant.

### ICT

Een ICT bureauset bestaande uit een dockingstation met 2 monitoren.



## Gesloten vierpersoons (stille)werkplek (1/2)

### Omschrijving

Omsloten ruimte met 4 bureauwerkplekken.

### Gebruik

- Bureauwerk waarbij sprake is van intensieve samenwerking tussen 4 personen.
- Bureauwerk dat een sterke mate van vertrouwelijkheid vereist.
- Werkzaamheden die overlast voor de directe omgeving kunnen veroorzaken vanwege de intensieve communicatie.
- Teamruimte.
- Projectruimte.
- Scrumruimte.
- Stiltewerkplek.

### Ruimtebehoefte

32-40 2 FNO.

### Inrichting & Indeling

Werkplekken, verstelbaar en bij voorkeur haaks op de gevel.

### Situering & zonering

Zone 2. Werkzone. Aan de gevel, bij niet te drukke (verkeers-) gebieden zoals pantry.

### Veiligheid

N.v.t.

### Bouwkundig

Voor omsloten ruimten wordt afgeraden om glazen wanden tegenover elkaar te plaatsen vanwege de akoestiek. Wanden aan de gangzijde zijn van glas met print. Wanden tussen naastliggende ruimten zijn dicht.

### Techniek

De gebruiksmogelijkheden van de ruimte worden groter als vooraf rekening is gehouden met extra capaciteit in de luchttoevoer.

### Aandachtspunten

Het functioneren van deze ruimte is sterk afhankelijk van de mate waarin de gebruikers rekening met elkaar houden.



## Gesloten vierpersoons (stille)werkplek (2/2)

### Omschrijving

Omsloten ruimte met 4 bureauwerkplekken.

### Meubilair

4 bureaus 160x80 met zilverkleurig onderstel en eikenkleur blad en 4 bureaustoelen zwart en een kapstok. Optioneel een akoestische lage kast (160x118) wit.

### Wanden & Deuren

Binnenwanden wit (RAL 9010). De gangwanden volglas, de wandhoge cassettes voorzien van een middenstrook met wybertjespatroon en de binnenzijde voorzien van enkele losse gekleurde wybertjes. De deur aan de gangwand plafondhoog in eiken kleur. De deur 50 cm van de kant af in verband met mogelijkheid om de kast te plaatsen (deur slaat dan niet tegen de kast aan).

### Vloerbedekking

Interface Walk the Plank Maple in visgraat gelegd.

### Raambekleding

Ramen bekleed met aluminium horizontale lamellen, bedienbaar met een optrekkoord.

### Bewegwijzering

Een bordje met kamernummer aan de buitenzijde van de ruimte. Geen naamsaanduiding op het bordje.

### Multi Service

Losse plantenbak met optioneel een plant.

### ICT

Een ICT bureauset bestaande uit een dockingstation met 2 monitoren.



## Gesloten concentratiewerkplek éénpersoons (1/2)

### Omschrijving

Omsloten ruimte met 1 bureauwerkplek voor geconcentreerd werk.

### Gebruik

- Ongestoord bureauwerk.
- Algemeen bureauwerk, in combinatie met privacygevoelige of overlast gevende (telefoon) gesprekken.
- (Video-) Belruimte.

### Ruimtebehoefte

6,5m<sup>2</sup> FNO.

### Inrichting & Indeling

Werkplekindeling in meerdere opstellingen mogelijk, zowel aan als haaks op de gevel.

### Situering & zonering

Zone 2. Werkzone. Aan de gevel of inpandig, bij niet te drukke (verkeers-) gebieden zoals pantry.

### Bouwkundig

Voor kleine omsloten ruimten wordt afgeraden om glazen wanden tegenover elkaar te plaatsen vanwege de akoestiek. Wanden aan de gangzijde zijn van glas met print. Wanden tussen naastliggende ruimten zijn dicht.

### Techniek

Bij een ligging op afstand van de gevel vormt frisse lucht en lichttoetreding een belangrijk aandachtspunt om prettig en geconcentreerd te kunnen werken. Hierbij dient wel rekening te worden gehouden met het tochrisico waarvoor kleine ruimten extra gevoelig zijn.

### Aandachtspunten

Concentratieruimten zijn vooral geschikt voor kortdurend gebruik t.b.v. activiteiten die sterke concentratie vereisen.



## Gesloten concentratiewerkplek éénpersoons (2/2)

### Omschrijving

Omsloten ruimte met 1 bureauwerkplek voor geconcentreerd werk.

### Meubilair

1 bureau 160x80 met zilverkleurig onderstel met eikenkleur blad en 1 bureaustoel zwart. Bij voorkeur wordt het bureau haaks op de gevel gepositioneerd.

### Wanden & Deuren

Binnenwanden wit (RAL 9010) met akoestische panelen. Gangwanden volglas, de wandhoge cassettes voorzien van een middenstrook met wybertjespatroon en de binnenzijde voorzien van enkele losse gekleurde wybertjes. De deur aan de gangwand plafondhoog in eiken kleur.

### Vloerbedekking

Interface Walk the Plank Maple in visgraat gelegd.

### Raambekleding

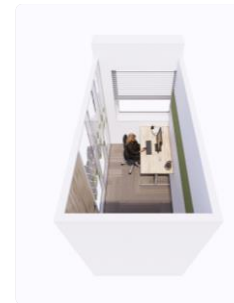
Ramen bekleed met aluminium horizontale lamellen, bedienbaar met een optrekkoord.

### Bewegwijzering

Een bordje met kamernummer aan de buitenzijde van de ruimte. Geen naamsaanduiding op het bordje.

### ICT

Een ICT bureauset bestaande uit een dockingstation met 2 monitoren.



## Open werkplek meerpersoons (1/2)

### Omschrijving

Open ruimte met 2-12 bureauwerkplekken in blokken van 4 werkplekken.

### Gebruik

- Algemeen bureauwerk, dat een lichte of gemiddelde concentratie vereist.
- Algemeen bureauwerk waarin onderlinge contacten en afstemming belangrijk zijn.
- Open concentratie werkplek.

### Ruimtebehoefte

16-64m<sup>2</sup> FNO.

### Inrichting & Indeling

Meerdere werkplekken bij elkaar in blokken van 4 werkplekken met een maximum van 3 blokken achter elkaar voordat er een gesloten ruimte of akoestische break volgt.

### Situering & zonering

Zone 2. Werkzone. Aan de gevel, niet te dicht bij drukke (verkeers-) gebieden zoals pantry.

### Bouwkundig

Open werkruimten zijn kwetsbaar voor geluids- en visuele overlast. Materiaalkeuze en inrichting vragen daarom extra aandacht. Geluidsabsorberende materialen in plafonds, panelen en kasten kunnen bijdragen aan een goed akoestisch klimaat. Soms worden planten (bijv. als 'living walls') toegepast om visueel- en geluidscomfort te verbeteren.

### Aandachtspunten

Een maximum van 12 bureauwerkplekken in één open gebied. Een open gebied voor bijvoorbeeld ontmoeten dient tenminste afgeschermd te zijn (door middel van meandering) van eventueel nabij gelegen gebieden met andere open meerpersoons werkplekken.



## Open werkplek meerpersoons (2/2)

### Omschrijving

Open ruimte met 2-12 bureauwerkplekken in blokken van 4 werkplekken.

### Meubilair

2-12 bureaus 160x80 met zilverkleurig onderstel en eikenkleur blad, 2-12 bureaustoelen zwart en 1-3 akoestische kasten wit 180x118. Per kast 1 plantenbak wit van 180x42,5x20. Optioneel een overlegcoupe (zie bouwsteen 'gesloten overlegcoupe').

### Interieurbouw

Garderobekast in elegant oak aan buitenzijde en kleur kleurzone aan binnenzijde. De garderobekast is 1,40m breed en goed voor 14-20 jassen met maximaal 20 jassen.

### Wanden & Deuren

Wanden afgewisseld wit en voorzien van een wandprint.

### Dynamisch Werken

25% van de te plaatsen werkplekken wordt voorzien met hoog laag bureaus en 1 swopper op 50 werkplekken. Optioneel een stasteun.

### Vloerbedekking

Interface Walk the Plank Maple in visgraat gelegd.

### Raambekleding

Ramen bekleed met aluminium horizontale lamellen, bedienbaar met een optrekkoord. Optioneel kombu vitrage aanbrengen.

### Multi Service

Plantenbakken op de kasten voorzien van planten. Optioneel moswanden en optioneel losse plantenbakken.

### Aandachtspunten

Let bij het bestellen van de bureaus op de positie van de zwengel, bij het plaatsen van de kasten op de kopse kant van een blok moet de zwengel van het bureau niet tegen de kast aan lopen.

### ICT

Een ICT bureauset bestaande uit een dockingstation met 2 monitoren.



## Open werkplek meerpersoons belwerkzaamheden (1/2)

### Omschrijving

Open ruimte met 2-12 bureauwerkplekken in blokken van 4 werkplekken voor belwerkzaamheden.

### Gebruik

- Voor belwerkzaamheden.
- Callcenter.
- Algemeen bureauwerk, dat een lichte of gemiddelde concentratie vereist.

### Ruimtebehoefte

16-64m<sup>2</sup> FNO.

### Inrichting & Indeling

Meerdere werkplekken bij elkaar in blokken van 4 werkplekken met een maximum van 3 blokken achter elkaar voordat er een gesloten ruimte of akoestische break volgt.

### Situering & zonering

Zone 2. Werkzone. Aan de gevel, niet te dicht bij drukke (verkeers-) gebieden zoals pantry.

### Bouwkundig

Open werkruimten zijn kwetsbaar voor geluids- en visuele overlast. Materiaalkeuze en inrichting vragen daarom extra aandacht. Geluidsabsorberende materialen in plafonds, panelen en kasten kunnen bijdragen aan een goed akoestisch klimaat. Soms worden planten (bijv. als 'living walls') toegepast om visueel- en geluidscomfort te verbeteren.

### Aandachtspunten

Een maximum van 12 bureauwerkplekken in één open gebied. Een open gebied voor bijvoorbeeld ontmoeten dient tenminste afgeschermd te zijn (door middel van meandering) van eventueel nabij gelegen gebieden met andere open meerpersoons werkplekken.



## Open werkplek meerpersoons belwerkzaamheden (2/2)

### Omschrijving

Open ruimte met 2-12 bureauwerkplekken in blokken van 4 werkplekken.

### Meubilair

2-12 bureaus 160x80 (bij KCC 120x80) met zilverkleurig onderstel en eikenkleur blad, 2-12 bureaustoelen zwart en 1-3 akoestische kasten wit 180x118. Per kast 1 plantenbak wit van 180x42,5x20. Optioneel een overlegcoupe (zie bouwsteen 'gesloten overlegcoupe'). Tussen de bureaus zitten akoestische schotten en tussen de bureaus staan de schotten van de vloer in verband met de bekabeling. Het eindschot loopt tot de vloer.

### Interieurbouw

Garderobekast in elegant oak aan buitenzijde en kleur kleurzone aan binnenzijde. De garderobekast is 1,40m breed en goed voor 14-20 jassen met maximaal 20 jassen.

### Wanden & Deuren

Wanden afgewisseld wit en voorzien van wandprint en akoestische panelen. Optioneel de sepawood glaspanelen voorzien van een smalle wybertjes strook (10%).

### Dynamisch Werken

25% van de te plaatsen werkplekken wordt voorzien met hoog laag bureaus en 1 swopper op 50 werkplekken. Optioneel een stasteun.

### Vloerbedekking

Interface Walk the Plank Maple in visgraat gelegd.

### Raambekleding

Ramen bekleed met aluminium horizontale lamellen, bedienbaar met een optrekkoord. Optioneel kombu vitrage aanbrengen.

### Multi Service

Plantenbakken op de kasten voorzien van planten. Optioneel moswanden en optioneel losse plantenbakken.

### Aandachtspunten

Let bij het bestellen van de bureaus op de positie van de zwengel, bij het plaatsen van de kasten op de kopse kant van een blok moet de zwengel van het bureau niet tegen de kast aan lopen.

### ICT

Een ICT bureauset bestaande uit een dockingstation met 2 monitoren en optioneel een VoIP telefoontoestel.



## Ruimten voor communicatie

Een communicatieplek is een zit- of staplek, meestal in combinatie met een tafel. In het verleden waren communicatieplekken vooral uitgevoerd als zitplek. Sinds enkele jaren zien we daarin een duidelijke verandering. Ter voorkoming van een eenzijdige, statische belasting als gevolg van zittend werk, wordt een deel van de communicatieplekken steeds vaker uitgevoerd als staplek of hoge zitplek. Communicatieplekken liggen, meestal samen met andere plekken, in een ruimte. Deze ruimte kan open, deels afgeschermd of gesloten zijn. Het specifieke deel van de ruimte wordt dan bestempeld als ruimte voor communicatie. Deze is vaak geschakeld aan ondersteunende ruimten of ruimten voor bureauwerk. Communicatieplekken zijn bedoeld voor ontmoeting, overleg en samenwerking. Ook kunnen ze worden gebruikt voor kortstondig bureauwerk.

### Bouwstenen

- Open ontmoetingsruimte
- Vergaderruimte 2 – 5 personen
- Vergaderruimte 6 – 10 personen
- Aanlandplek
- Overlegcoupé open
- Overlegcoupé gesloten



## Open ontmoetingsruimte (1/2)

### Omschrijving

Kleinschalige en deels afgeschermdde ruimte in diverse groottes, variërend voor gebruik afhankelijk van de grootte van de afdeling en beschikbare ruimte.

### Gebruik

- Informeel overleg.
- Koffie-, thee- en waterfaciliteiten.
- Kleinschalige vergaderingen met een niet-vertrouwelijk karakter.
- Pauzes.
- Werkplek voor kortdurend bureauwerk.
- Ontvang- en wachtplek.
- Belruimte.

### Ruimtebehoefte

Per plek 3m<sup>2</sup> FNO.

### Inrichting & Indeling

Diversiteit in meubilair heeft de voorkeur. Afhankelijk van de beschikbare ruimte kan de ontmoetingsruimte worden voorzien van een grote tafel met stoelen, treinzit, aanlandtafel en een bank en/of zitje. Naast de verschillen in grootte, dienen de ontmoetingsruimten te variëren in sfeer. Indien mogelijk is het raadzaam minimaal één wand te bestemmen voor projectie of bevestiging van een beeldscherm.

### Situering & zonerig

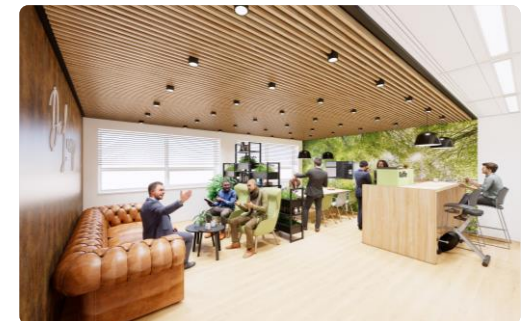
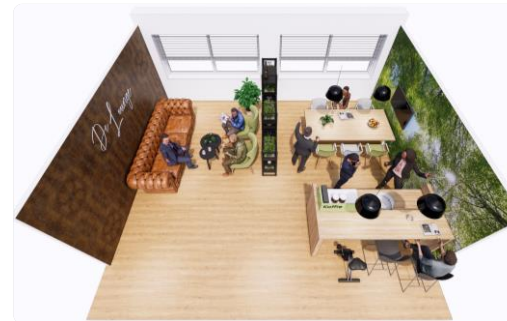
Zone 2. Centraal gelegen bij de pantry. Om sfeer en afwisseling in daglicht en uitzicht te versterken kan een situering aan de buitengevel aantrekkelijk zijn. Aangezien de ruimte echter is bedoeld voor kortdurend gebruik, is een situering nabij de buitengevel geen noodzaak.

### Techniek

De ruimte dient voorzieningen te hebben die de gebruikers in staat stellen om (draadloos) te werken. Goed bereikbare elektrapunten vergemakkelijken het gebruik van de laptop.

### Aandachtspunten

Aangezien de ruimte open is, dienen er doeltreffende voorzieningen te zijn om een zekere mate van akoestische en visuele privacy te waarborgen. Dit geldt zowel naar de omringende ruimten als binnen de ruimte zelf. Een totaal gebrek aan privacy hindert het gebruik. Ontmoetingsruimten zorgen ervoor dat eventueel storend overleg zoveel mogelijk wordt 'weggezogen' uit gebieden bedoeld voor geconcentreerd werk.



## Open ontmoetingsruimte (2/2)

### Omschrijving

Kleinschalige en deels afgeschermdde ruimte in diverse groottes, variërend voor gebruik afhankelijk van de grootte van de afdeling en beschikbare ruimte.

### Meubilair

Diverse afmetingen tafels met eiken blad en wit onderstel. Divers zitmeubilair is in kleurstelling conform ontwerp architect. Per pand en/of project is deze ruimte maatwerk binnen de beschikbare ruimte en conform ontwerp architect. Optioneel stellingkasten ter afscheiding diverse functionaliteiten.

### Interieurbouw

Maatwerk pantry, banken, aanlandtafels en/of lamellen afscheiding in elegant oak en/of kleuren kleurzone. Per pand en/of project is deze ruimte maatwerk binnen de beschikbare ruimte en conform ontwerp architect.

### Wanden & Deuren

Wanden in de directe omgeving in RAL 9010 en/of voorzien van een wandprint.

### Vloerbedekking

Een harde vloer, Forbo Allure Honey Elegant Oak recht gelegd.

### Raambekleding

Ramen bekleed met aluminium horizontale lamellen, bedienbaar met een optrekkoord.

### Audiovisueel

Een scherm bij het toepassen van een lange tafel aan de wand.

### Verlichting

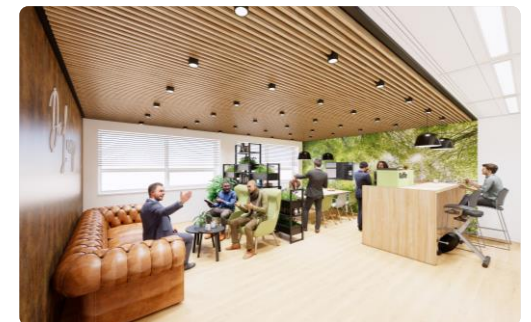
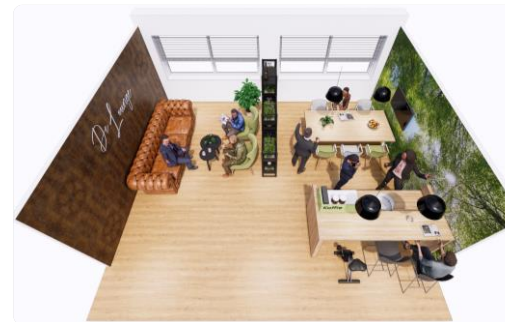
Op enkele plekken accent/sfeerverlichting in LED.

### Multi Service

Koffieautomaat, groenvoorziening en afvalbak.

### Aandachtspunten

Let op het gevoel van privacy tussen de verschillende soorten zitplekken. In het ontwerpproces is het mogelijk dat de gebruiker mag meebeslissen in de 'look en feel' van de ruimte middels een keuzeboek. De tekst 'De Lounge' wordt op één van de wanden geplaatst.



## Vergaderruimte 2 – 5 personen (1/2)

### Omschrijving

Gesloten ruimte voor overleg, afgestemd op gebruik door 2-5 personen.

### Gebruik

- Kleinschalig gepland en ongepland overleg.
- Privacygevoelige gesprekken.
- Ontvangst bezoek.
- Ruimte voor hybride vergaderen.
- Een- of tweepersoons ruimte voor kort bureauwerk.
- Concentratieruimte.
- Belruimte.

### Ruimtebehoefte

10-12 m<sup>2</sup> FNO.

### Inrichting & Indeling

Ronde vergadertafel met vergaderstoelen en een LED-scherm.

### Situering & zonering

Zone 2. In de werkzone. Om afwisseling in daglicht en uitzicht te bevorderen kan een situering aan de buitengevel aantrekkelijk zijn, maar situering op afstand van de gevel is zeker mogelijk.

### Bouwkundig

Een zekere mate van afscherming draagt bij aan de privacy van zowel gebruikers van de vergaderruimte als van de gebruikers van de naastgelegen ruimten.

### Techniek

Zorg voor goede ventilatie. Een vergaderruimte heeft meer luchttoevoer nodig dan een ruimte voor bureauwerk met dezelfde afmetingen. Een overmaat aan luchttoevoer leidt echter ook tot problemen. In een kleine ruimte zal dat al snel tocht veroorzaken. Daarnaast goed bereikbare elektrapunten vergemakkelijken in verband met het gebruik van laptop.

### Aandachtspunten

Voor vergaderruimten in vergadercentra geldt meestal een reserveringssysteem. Het geplande karakter van de vergaderingen maakt dit nodig. Let op, bij vergadercentra wordt letterfolie i.p.v. wybertjes toegepast.



## Vergaderruimte 2 – 5 personen (2/2)

### Omschrijving

Gesloten ruimte voor overleg, afgestemd op gebruik door 2-5 personen.

### Meubilair

Ronde of ovale vergadertafel (optioneel zit/sta) met zilverkleurig onderstel en eiken blad. 2-5 vergaderstoelen met zitting in kleur kleurzone, armleggers en zilverkleurig sledeframe.

### Wanden & Deuren

Binnenwanden wit (RAL 9010). Gangwanden volglas, de wandhoge cassettes voorzien van een middenstrook met wybertjespatroon en de binnenzijde voorzien van enkele losse gekleurde wybertjes. De deur aan de gangwand plafondhoog in eiken kleur. Indien mogelijk (optioneel) een wand print. De wand achter het scherm optioneel uitgevoerd in magnetische whiteboard wand.

### Vloerbedekking

Interface Walk the Plank Maple in visgraat gelegd.

### Raambekleding

Ramen bekleed met aluminium horizontale lamellen, bedienbaar met een optrekkoord.

### Audiovisueel

Ruimte is voorzien van een klein 4K scherm. De grootte wordt bepaald door 10 inch per meter afstand van de laatste stoel t.o.v. het scherm te rekenen.

### Bewegwijzering

Ruimte voorzien van bewegwijzeringsbordje met kamernummer en zaalnaam.



## Vergaderruimte 6 – 10 personen (1/2)

### Omschrijving

Kleine gesloten ruimten voor vergaderingen in verschillende groottes voor 6 tot maximaal 10 personen. De ruimten dienen geschikt te zijn voor een zakelijk, creatief, snel of informeel gebruik.

### Gebruik

- Kleinschalige vergaderingen.
- Besprekingen met vertrouwelijk karakter.
- Kleinschalige presentaties.
- Brainstorm.
- Ruimte voor hybride vergaderen.
- Samenwerkruimte.

### Ruimtebehoefte

2,3 m2 FNO per zitplek.

### Inrichting & Indeling

Kleine vergaderopstelling. Volledige transparantie dient vermeden te worden. Een bepaalde mate van afscherming draagt bij aan privacy van zowel gebruikers van de ruimte als van de mensen die in de directe nabijheid werken. Bovendien is een nadeel van het gebruik van veel glas dat dit materiaal geluid weerkaatst en zo kan leiden tot storende nagalm.

### Situering & zonering

Zone 2. Vergaderzone. De vergaderruimten hoeven niet dicht bij de buitengevel te liggen. In verband met afwisseling in sfeer, daglicht en uitzicht is het raadzaam om een deel van de kleine vergaderruimten aan de buitengevel te situeren.

### Techniek

Toevoer van frisse lucht vereist aandacht. Voor een overlegruimte is meer luchttoevoer nodig dan voor een ruimte met vergelijkbare afmetingen waarin alleen bureauwerk plaatsvindt. Daarnaast goed bereikbare elektrapunten vergemakkelijken in verband met het gebruik van laptop.

### Aandachtspunten

Voor vergaderruimten in vergadercentra geldt meestal een reserveringssysteem. Het geplande karakter van de vergaderingen maakt dit nodig. Let op, bij vergadercentra wordt letterfolie i.p.v. wybertjes toegepast.



## Vergaderruimte 6 – 10 personen (2/2)

### Omschrijving

Kleine gesloten ruimten voor vergaderingen in verschillende groottes voor 6 tot maximaal 10 personen. De ruimten dienen geschikt te zijn voor een zakelijk, creatief, snel of informeel gebruik.

### Meubilair

Ronde, ovale of vierkante vergadertafel (optioneel zit/sta) met zilverkleurig onderstel en eiken blad. 6-10 vergaderstoelen met zitting in kleur kleurzone, armleggers wit kunststof en wit onderstel met houten poten. Daarnaast is een kapstok aanwezig.

### Wanden & Deuren

Binnenwanden wit (RAL 9010). Gangwanden volglas, de wandhoge cassettes voorzien van een middenstrook met wybertjespatroon, en de binnenzijde voorzien van enkele losse gekleurde wybertjes. De deur aan de gangwand plafondhoog in eiken kleur. Indien mogelijk (optioneel) een wand print. De wand achter het scherm optioneel uitgevoerd in magnetische whiteboard wand.

### Vloerbedekking

Interface urban retreat in kleur kleurzone gelegd. Bij de blauwe zone is dit de interface Net Effect.

### Raambekleding

Ramen bekleed met aluminium horizontale lamellen, bedienbaar met een optrekkoord.

### Audiovisueel

Ruimte is voorzien van een klein 4K scherm. De grootte wordt bepaald door 10 inch per meter afstand van de laatste stoel t.o.v. het scherm te rekenen.

### Bewegwijzering

Ruimte voorzien van bewegwijzeringsbordje met kamernummer en zaalnaam.



## Aanlandplek (1/2)

### Omschrijving

Meubilairopstelling bestaande uit een hoge aanlandtafel met bijbehorende hoge stoelen en optioneel deskbikes.

### Gebruik

- Informeel overleg.
- Kleinschalige vergaderingen.
- Daily stand-ups.
- Pauzes.
- Werkruimte voor kortdurend bureauwerk.
- Ontvangstruimte.
- Wachtruimte.
- Belruimte.

### Ruimtebehoefte

8 m<sup>2</sup> FNO.

### Inrichting & Indeling

Een hoge tafel met diverse zit- en stamogelijkheden en optioneel een cable cubby voorzien van stroom en/of netwerk. Een aanlandplek wordt vaak gebruikt in ontmoetingsgebieden bij pantry's of als afscheiding of knooppunt tussen verschillende soorten ruimten.

### Situering & zonerings

Zone 2. Werkzone of restaurant/pantry situaties. Omdat een aanlandplek ook als een afscheiding tussen ruimten wordt gebruikt, is situering op afstand van de buitengevel mogelijk.

### Techniek

De ruimte dient voorzieningen te hebben die de gebruikers in staat stellen om er (draadloos) te werken. Goed bereikbare elektrapunten zijn optioneel voor het gebruik van laptop.

### Aandachtspunten

Indien gecombineerd met andere overlegplekken, draagt een aanlandplek sterk bij aan een gevarieerde werkomgeving omdat deze gericht inspeelt op persoonlijke voorkeuren.



## Aanlandplek (2/2)

### Omschrijving

Meubilairopstelling bestaande uit een hoge aanlandtafel met bijbehorende hoge stoelen en optioneel deskbikes.

### Meubilair

2-6 hoge krukken met onderstel chroom, zitting en rug in kunststof in wit en grijs. Optioneel een deskbike in zwart.

### Interieurbouw

Aanlandtafel in elegant oak, afmetingen regulier 2396x700x1105.

### Vloerbedekking

In de werkzone de Interface Walk the Plank Maple in visgraat gelegd. In ontmoetingsgebied de Forbo Allure Honey Elegant Oak recht gelegd.

### Verlichting

Accentverlichting optioneel (muuto unfold of muuto ambit).

### ICT

Indien geen wifi aanwezig dan een cable cubby met netwerkaansluiting en stopcontact.

### Aandachtspunten

Let bij de krukken op de zithoogte van de kruk t.o.v. de onderkant van de aanlandplek.



## Overlegcoupé open (1/2)

### Omschrijving

Meubilairopstelling bestaande uit twee banken met rugdekking en een (meestal) gedeeld tafelblad. Bestemd voor overleg en ontmoeting tussen doorgaans 2-4 personen.

### Gebruik

- Informeel overleg.
- Kleinschalige vergaderingen.
- Pauzes.
- Werkruimte voor kortdurend bureauwerk.
- Ontvang- en wachtruimte.
- Belruimte.

### Ruimtebehoefte

6 m2 FNO.

### Inrichting & Indeling

Maatwerk banken, tafel en optioneel elektravoorzieningen. Een overlegcoupé wordt vaak gebruikt als afscheiding of knooppunt tussen verschillende soorten ruimten of in ontmoetingsgebieden nabij een pantry.

### Situering & zonerings

Zone 2. Werkzone of restaurant/pantry settings. Omdat een overlegcoupé vaak ook als een afscheiding tussen ruimten wordt gebruikt, is situering op afstand van de buitengevel ook mogelijk.

### Techniek

De ruimte dient voorzieningen te hebben die de gebruikers in staat stellen om er (draadloos) te werken. Goed bereikbare elektrapunten vergemakkelijken het gebruik van de laptop.

### Aandachtspunten

Indien gecombineerd met andere overlegplekken draagt een overlegcoupé sterk bij aan een gevarieerde werkomgeving omdat deze gericht inspeelt op persoonlijke voorkeuren qua mate van rugdekking en privacy. De ervaring leert dat maximaal twee personen naast elkaar op een bank gaan zitten.



## Overlegcoupé open (2/2)

### Omschrijving

Meubilairopstelling bestaande uit twee banken met rugdekking en een (meestal) gedeeld tafelblad. Bestemd voor overleg en ontmoeting tussen doorgaans 2-4 personen.

### Meubilair

Optioneel een losse tafel van 80x80 of 80x120 in wit met een zilverkleurige kolompoot in werkzone en zwarte kolompoot in ontmoetingsgebied.

### Interieurbouw

Maatwerk banken in hoogglans wit aan buitenzijde en elegant oak aan binnenzijde. Keuze uit diverse soorten stof en kunstleer, kleur in kleur kleurzone. Afmetingen zijn 1533x900 of 2200x900.

### Vloerbedekking

In de werkzone de Interface Walk the Plank Maple in visgraat gelegd. In ontmoetingsgebied de Forbo Allure Honey Elegant Oak recht gelegd.

### ICT

Indien geen wifi aanwezig, dan een cable cubby met netwerkaansluiting en stopcontact.



## Overlegcoupé gesloten (1/2)

### Omschrijving

Volledig gesloten verplaatsbare meubelroepstelling bestaande uit twee banken met een tafelblad. Bestemd voor overleg en ontmoeting tussen doorgaans 2-4 personen.

### Gebruik

- Informeel overleg.
- Kleinschalige vergaderingen.
- Pauzes.
- Werkruimte voor kortdurend bureauwerk.
- Beluimte.

### Ruimtebehoefte

6m<sup>2</sup> FNO.

### Inrichting & Indeling

Volledig geleverd element met banken, tafel en aansluitpunten. Een overlegcoupé wordt vaak gebruikt als afscheiding of knooppunt tussen verschillende soorten ruimten of in een flexzone.

### Situering & zonering

Zone 2. Werkzone of flexzone. Omdat een overlegcoupé als een afscheiding tussen ruimten wordt gebruikt, is ook situering op afstand van de buitengevel mogelijk.

### Techniek

Zorg voor goede ventilatie. Een overlegruimte heeft meer luchttoevoer nodig dan een ruimte voor bureauwerk met dezelfde afmetingen. De ruimte dient voorzieningen te hebben die de gebruikers in staat stellen om (draadloos) te kunnen werken. Goed bereikbare elektrapunten vergemakkelijken het gebruik van de laptop.

### Aandachtspunten

De ervaring leert dat de overlegcoupe doorgaans door 2 personen comfortabel wordt gebruikt.



## Overlegcoupé gesloten (2/2)

### Omschrijving

Volledig gesloten verplaatsbare meubelopstelling bestaande uit twee banken met een tafelblad. Bestemd voor overleg en ontmoeting tussen doorgaans 2-4 personen.

### Meubilair

Geleverd via een vaste leverancier als compleet meubel. Hier volgen specificaties die daarbij horen: vaste tafel wit met zwarte poot en banken in kleur kleurzone.

### Wanden & Deuren

De wand aan de zijkant waar geen ingang zit, is van melkglas. De zijkant met ingang is van transparantglas met een kleine strook om te voorkomen dat er medewerkers tegen aan lopen. De voor- en achterkant lopen in elkaar door en zijn wit.

### Plafond

Akoestisch en wit.

### Vloerbedekking

Zwart.

### Techniek

De overlegcoupe heeft een recirculatie systeem (instelbaar). Tevens is een elektra-, usb- en netwerkpunt aanwezig.

### Verlichting

Dimbare led verlichting.

### ICT

Check de overeenkomst in het TPVE.



## Ruimten voor vergaderen

De ruimten voor vergaderen zijn veelal bij elkaar geclusterd in een algemene zone.

De volgende soorten ruimten voor vergaderen zijn aanwezig binnen UWV:

### Bouwstenen

- Vergaderruimte >10 personen
- Dynamische samenwerkings- /scrumruimte
- Opleidingsruimte



**Vergaderruimte >10 personen (1/2)****Omschrijving**

Grote gesloten ruimte voor vergaderingen. In verschillende groottes voor 10 tot maximaal 30 personen. De ruimten dienen geschikt te zijn voor een zakelijk, creatief, snel of informeel gebruik.

**Gebruik**

- Grootschalige vergaderingen.
- Besprekingen met vertrouwelijk.
- Grootschalige presentaties.
- Brainstorm.
- Ruimte voor hybride vergaderen.
- Samenwerkruimte.

**Ruimtebehoefte**

2,3 m2 FNO per zitplek.

**Inrichting & Indeling**

Grote vergaderopstelling. Volledige transparantie dient vermeden te worden. Een bepaalde mate van afscherming draagt bij aan privacy van zowel gebruikers van de ruimte als van de mensen die in de directe nabijheid werken. Bovendien is een nadeel van het gebruik van veel glas dat dit materiaal geluid weerkaatst en zo kan leiden tot storende nagalm.

**Situering & zonering**

Zone 2. Vergaderzone.

**Techniek**

Toevoer van frisse lucht vereist aandacht. Voor een overlegruimte is meer luchttoevoer nodig dan voor een ruimte met vergelijkbare afmetingen waarin alleen bureauwerk plaatsvindt. Goed bereikbare elektrapunten en data-aansluitingen vergemakkelijken het gebruik van de laptop.

**Aandachtspunten**

Voor vergaderruimten in vergadercentra geldt meestal een reserveringssysteem. Het geplande karakter van de vergaderingen maakt dit nodig. Let op, bij vergadercentra wordt letterfolie i.p.v. wybertjes toegepast.



**Vergaderruimte >10 personen (2/2)****Omschrijving**

Grote gesloten ruimte voor vergaderingen. In verschillende groottes voor 10 tot maximaal 30 personen. De ruimten dienen geschikt te zijn voor een zakelijk, creatief, snel of informeel gebruik.

**Meubilair**

Rechthoekige aan elkaar geplaatste of ronde vergadertafel (optioneel zit/sta) met zilverkleurig onderstel en eiken blad. 10-30 vergaderstoelen met zitting in kleur kleurzone, armleggers wit kunststof en wit onderstel met houten poten. Daarnaast is een kapstok aanwezig en optioneel een stahulp.

In het kader van dynamisch werken kan in bestaande vergaderzalen met regulier (zit)meubilair een kleine ronde statafel (onderstel zilverkleurig, blad in eiken) worden toegevoegd zodat medewerkers die staan willen vergaderen dit ook kunnen doen.

**Wanden & Deuren**

Binnenwanden wit (RAL 9010). Gangwanden volglas, de wandhoge cassettes voorzien van een middenstrook met wybertjespatroon en de binnenzijde voorzien van enkele losse gekleurde wybertjes of volglazen wanden met print en houten lamellen die de glazen panelen verbinden. De deur aan de gangwand plafondhoog in eiken kleur of indien gekozen wordt voor de houten de lamellen in glas. De wand achter het scherm wordt uitgevoerd in magnetische whiteboard wand. Optioneel een wand print indien mogelijk.

**Vloerbedekking**

Interface urban retreat in kleur kleurzone gelegd. Bij de blauwe zone is dit de interface Net Effect.

**Raambekleding**

Ramen bekleed met aluminium horizontale lamellen, bedienbaar met een optrekkoord.

**Verlichting**

Dimbaar.

**Audiovisueel**

Ruimte is voorzien van een klein 4K scherm, optioneel op een verrijdbaar onderstel. De grootte wordt bepaald door 10 inch per meter afstand van de laatste stoel ten opzichte van het scherm te rekenen.

**Bewegwijzering**

Ruimte voorzien van bewegwijzeringsbordje met kamernummer en zaalnaam.



## Dynamische samenwerkings- / scrumruimte (1/2)

### Omschrijving

Middelgrote gesloten ruimte voor staande vergaderingen. In verschillende groottes voor 8 tot maximaal 14 personen. De ruimte dient geschikt te zijn voor een zakelijk, creatief, snel of informeel gebruik.

### Gebruik

- Vergaderingen.
- Besprekingen met vertrouwelijk karakter.
- Presentaties.
- Brainstorm.
- Samenwerkruimte.
- Scrumruimte.

### Ruimtebehoefte

2,3 m2 FNO per zitplek.

### Inrichting & Indeling

Dynamische vergaderopstelling. Volledige transparantie dient vermeden te worden. Een bepaalde mate van afscherming draagt bij aan privacy van zowel gebruikers van de ruimte als van de mensen die in de directe nabijheid werken. Bovendien is een nadeel van het gebruik van veel glas dat dit materiaal geluid weerkaatst en zo kan leiden tot storende nagalm.

### Situering & zonering

Zone 2. Vergaderzone. Vergaderruimten hoeven niet dicht bij de buitengevel te liggen. In verband met afwisseling in sfeer, daglicht en uitzicht is het wel raadzaam om een deel van de vergaderruimten aan de buitengevel te situeren.

### Techniek

Toevoer van frisse lucht vereist aandacht. Voor een overlegruimte is meer luchttoevoer nodig dan voor een ruimte met vergelijkbare afmetingen waarin alleen bureauwerk plaatsvindt. Goed bereikbare elektrapunten en data-aansluitingen vergemakkelijken het gebruik van de laptop.

### Aandachtspunten

Voor ruimten in vergadercentra geldt meestal een reserveringssysteem. Het geplande karakter van de vergaderingen maakt dit nodig. Omdat het hoog/laag tafels zijn, extra aandacht voor het goed verwerken van de bekabeling.



## Dynamische samenwerkings- / scrumruimte (2/2)

### Omschrijving

Middelgrote gesloten ruimte voor staande vergaderingen. In verschillende groottes voor 8 tot maximaal 14 personen. De ruimte dient geschikt te zijn voor een zakelijk, creatief, snel of informeel gebruik.

### Meubilair

Hoog/laag vergadertafels van 200x100 met onderstel wit en eiken blad. 50% van de plekken wordt voorzien van vergaderstoelen in kleur kleurzone en 50% van de plekken wordt voorzien van stahulpen in de kleur van de kleurzone.

### Wanden & Deuren

Binnenwanden wit (RAL 9010). Gangwanden volglas, de wandhoge cassettes voorzien van een middenstrook met wybertjespatroon en de binnenzijde voorzien van enkele losse gekleurde wybertjes. De deur aan de gangwand plafondhoog in eiken kleur. De wand achter het scherm wordt uitgevoerd in magnetische whiteboard wand. Optioneel een wand print indien mogelijk.

### Vloerbedekking

Interface Urban Retreat in kleur kleurzone. Bij de blauwe zone is dit de interface Net Effect.

### Raambekleding

Ramen bekleed met aluminium horizontale lamellen, bedienbaar met een optrekkoord.

### Verlichting

Dimbaar.

### Audiovisueel

Ruimte is voorzien van een groot 4K scherm, optioneel met een verrijdbaar onderstel. De grootte wordt bepaald door 10 inch per meter afstand van de laatste stoel t.o.v. het scherm te rekenen.

### Bewegwijzering

Ruimte voorzien van bewegwijzeringsbordje met kamernummer en zaalnaam.



## Opleidingsruimte (1/2)

### Omschrijving

Gesloten ruimte voor interne trainingen. In verschillende groottes voor 6 tot maximaal 14 personen. De ruimte dient geschikt te zijn voor een zakelijk, creatief, snel of informeel gebruik.

### Gebruik

- Interne trainingen.
- Besprekingen met vertrouwelijk karakter.
- Grootschalige presentaties.
- Brainstorm.
- Samenwerkruimte.

### Ruimtebehoefte

2,3 m<sup>2</sup> FNO per zitplek.

### Inrichting & Indeling

Een flexibele vergaderopstelling. Volledige transparantie dient vermeden te worden. Een bepaalde mate van afscherming draagt bij aan privacy van zowel gebruikers van de ruimte als van de mensen die in de directe nabijheid werken. Bovendien is een nadeel van het gebruik van veel glas dat dit materiaal geluid weerkaatst en zo kan leiden tot storende nagalm.

### Situering & zonering

Zone 2. Vergaderzone. In verband met afwisseling in sfeer, daglicht en uitzicht is het raadzaam om een opleidingsruimte aan de gevel te situeren.

### Techniek

Toevoer van frisse lucht vereist aandacht. Voor een overlegruimte is meer luchttoevoer nodig dan voor een ruimte met vergelijkbare afmetingen waarin alleen bureauwerk plaatsvindt. Goed bereikbare elektrapunten en data-aansluitingen vergemakkelijken het gebruik van de laptop.

### Aandachtspunten

Voor opleidingsruimten in vergadercentra geldt meestal een reserveringssysteem. Het geplande karakter van de vergaderingen maakt dit nodig.



## Opleidingsruimte (2/2)

### Omschrijving

Gesloten ruimte voor interne trainingen. In verschillende groottes voor 6 tot maximaal 14 personen. De ruimte dient geschikt te zijn voor een zakelijk, creatief, snel of informeel gebruik.

### Meubilair

Bureautafels op wieltjes met zilverkleurig onderstel en eiken blad. De bureaustoel met zitting in de kleur van de kleurzone. Voor de instructeur 1 bureaustoel zwart en 1 bureau 120x80 met zilverkleurig onderstel en eiken blad.

### Wanden & Deuren

Binnenwanden wit (RAL9010). Gangwanden volglas, de wandhoge cassettes voorzien van een middenstrook met wybertjespatroon en de binnenzijde voorzien van enkele losse gekleurde wybertjes. De wand achter het scherm wordt uitgevoerd in magnetische whiteboard wand. Optioneel een wand print indien mogelijk.

### Vloerbedekking

Interface Urban Retreat in kleur kleurzone. Bij de blauwe zone is dit de interface Net Effect.

### Raambekleding

Ramen bekleed met aluminium horizontale lamellen, bedienbaar met een optrekkoord.

### Verlichting

Dimbaar.

### Audiovisueel

Ruimte is voorzien van een klein 4K scherm, optioneel met een verrijdbaar onderstel. De grootte wordt bepaald door 10 inch per meter afstand van de laatste stoel ten opzichte van het scherm te rekenen.

### Bewegwijzering

Ruimte voorzien van bewegwijzeringsbordje met kamernummer en zaalnaam.



## Ruimten voor Ondersteuning decentraal & centraal

Diverse ruimten zijn decentraal (op de afdeling op verdiepingdelen) gesitueerd, dit zijn onder andere:

### Bouwstenen decentraal

- Pantry
- Werkarchief
- Persoonlijke opslag (lockers)
- MFA ruimte (printer)
- Werkkasten schoonmaak (nog te omschrijven)

Diverse ruimten zijn centraal gesitueerd veelal op één plek in het pand, dit zijn onder andere:

### Bouwstenen centraal

- Lunchruimte klein
- Lunchruimte middel
- Lunchruimte groot
- BHV/ Kolfruimte
- MER/ SER ruimte
- Post/ Archief/ Magazijn
- Flexzone
- Ontspanningsruimte

## Pantry (1/2)

### Omschrijving

Combinatie van voorzieningen voor drinken, waarin sprake is van selfservice. Een pantry kan variëren van een eenvoudige koffieautomaat tot een complete keuken met spoelbak en koelkast. Meestal maakt een pantry deel uit van een cluster van ruimten, die gezamenlijk een verzamelpunt vormen.

### Gebruik

- Drinken en (soms) eten en pauzeren.
- Ontmoeten.
- Overlegplek.
- Pauzeruimte.
- Wachtruimte.
- Afvalpunt.

### Ruimtebehoefte

Het totaaloppervlak is afhankelijk van de uitrusting van de pantry.

### Inrichting & Indeling

Een pantry maakt vaak deel uit van een centraal punt en wordt dan gecombineerd met een open ontmoetingsruimte. Enige afscherming is wenselijk vanwege de visuele en akoestische privacy en de mogelijkheid om de pantry qua sfeer te onderscheiden van de omringende ruimte.

### Situering & zonering

Zone 2. Werkzone. Als de ontmoetingsfunctie domineert kan daglicht en uitzicht het gebruik van een pantry bevorderen. Maar ook een situering verder van de gevel is mogelijk.

### Techniek

De aanwezige apparatuur dient goed bereikbaar te zijn, zowel voor het gebruik als het onderhoud.

### Aandachtspunten

Materiaalkeuze is belangrijk voor de sfeer en uitstraling, maar ook voor het gebruiksgemak en onderhoud.



## Pantry (2/2)

### Omschrijving

Combinatie van voorzieningen voor drinken, waarin sprake is van selfservice. Een pantry kan variëren van een eenvoudige koffieautomaat tot een complete keuken met spoelbak en koelkast. Meestal maakt een pantry deel uit van een cluster van ruimten, die gezamenlijk een verzamelpunt vormen.

### Meubilair

Indien gecombineerd met een ontmoetingsgebied wordt het meubilair beschreven bij de bouwsteen 'open ontmoetingsgebied'.

### Interieurbouw

Een maatwerk panty, ombouw in elegant oak. De achterwand in kleur kleurzone. De kastdeuren in hoogglans wit.

### Vloerbedekking

Forbo Allure Honey Elegant Oak recht gelegd.

### Raambekleding

Ramen bekleed met aluminium horizontale lamellen, bedienbaar met een optrekkoord.

### Audiovisueel

Indien gecombineerd met een ontmoetingsgebied zie voor de in te zetten AV-middelen de beschrijving bij de bouwsteen 'open ontmoetingsgebied'.

### Techniek

Watervoorziening warm water en koelkast.

### Verlichting

Spotjes zijn opgenomen in het meubel en geschakeld op de centrale verlichting.

### Multi Service

Koffievoorziening en afvalinzamelunit.

### Aandachtspunten

Indien de bovenkant van de pantry niet tot het plafond komt dan voorzien van plint om stofvorming te voorkomen. Let bij de plaatsing op posities van verlichting en roosters in het plafond.



## Werkarchief (1/2)

### Omschrijving

Opslag van fysieke documenten die nodig zijn in het dagelijks werk (bijv. teamarchief).

### Gebruik

- Het bewaren van documenten.
- Het werken met de documenten (zoeken en opbergen).
- Fysieke afscherming of ruimtescheiding.
- Uitlegruimte en/of statafel.
- Achterzijde als plan/scrumbord.

### Ruimtebehoefte

Per standaard archiefkast 1 m<sup>2</sup> FNO.

### Inrichting & Indeling

Indien sprake van een situering in de open werkruimte zal uitvoering van de kasten in/met akoestisch materiaal de gebruikswaarde vergroten.

### Situering & zonering

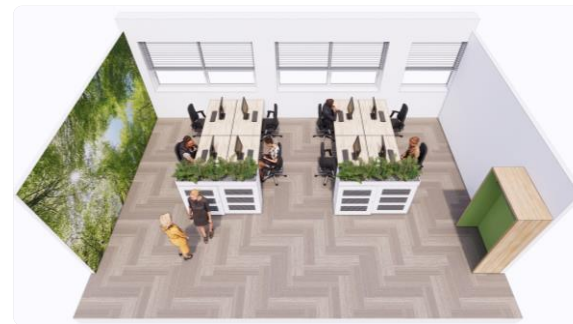
Zone 2. Werkzone. Werkarchieven kunnen worden geconcentreerd of verspreid over meerdere plekken. Vaak is sprake van een dubbelfunctie, waarbij het werkarchief ook een fysieke afscheiding is bij werkplekken. Plaatsing van kasten tussen werkplekken kan leiden tot minder flexibiliteit omdat er door directe ligging bij een werkplek gemakkelijk verbinding ontstaat tussen de specifieke werkplek en het werkarchief.

### Bouwkundig

Bij sommige typen archiefkasten moet rekening worden gehouden met een verhoogde vloerbelasting.

### Aandachtspunten

De overgang van een 'traditionele werkomgeving' naar SLIM/digitaal werken gaat meestal gepaard met opschoning van de papieren archieven. Dit is een traject dat tijd vraagt. Het is raadzaam om ver voor de overgang te starten met het opschonen. Veel organisaties hebben positieve ervaringen met collectieve 'opschoningsdagen'.



## Werkarchief (2/2)

### Omschrijving

Opslag van fysieke documenten die nodig zijn in het dagelijks werk (bijv. teamarchief).

### Meubilair

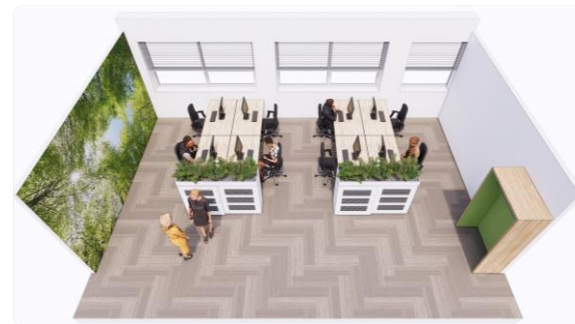
Bij open werkplekken worden akoestische kasten wit 180x118 voorzien van legborden en/of uitrekframes geplaatst. Per kast 2 plantenbakken wit van 90x42,5x20. Bij gesloten werkplekken worden akoestische kasten wit 160x118 voorzien van legborden en/of uitrekframes geplaatst. Per kast 2 plantenbakken wit van 80x42,5x20.

### Multi Service

Groenvoorziening.

### Aandachtspunten

Hoge kasten in open werkruimten kunnen alleen tegen (dichte) wanden worden geplaatst. Plaatsing in de open ruimte (bijv. als afscheiding tussen werkplekken) lage of halfhoge kasten. Halfhoge kasten bieden de meeste multifunctionaliteit t.a.v. visuele/akoestische privacy en gebruiksmogelijkheden. Halfhoge kasten eventueel voorzien van een bak met planten.



## Persoonlijke opslag (1/2)

### Omschrijving

Afsluitbare voorzieningen voor persoonlijke spullen (lockers of ladeblokken).

### Gebruik

- Bewaren van persoonlijke eigendommen van gebruikers.
- Postvakken.

### Ruimtebehoefte

Afhankelijk van de gekozen oplossing voor persoonlijke opslag.

### Inrichting & Indeling

Lockers worden geplaatst conform het facilitaire beleid.

### Situering & zonerings

Zone 2. Werkzone. Het is raadzaam persoonlijke opslagruimte te koppelen aan andere ondersteunende voorzieningen zoals de MFA ruimte en werkarchief. Voordeel van deze clustering is dat ze gezamenlijk een geluids- en/of visuele buffer kunnen vormen tussen een dynamisch en een rustiger gebied voor bureauwerk.

### Aandachtspunten

Lockers kunnen persoonsgebonden of niet-persoonsgebonden zijn. Zie deze [link](#) voor het facilitaire beleid.



## Persoonlijke opslag (2/2)

### Omschrijving

Afsluitbare voorzieningen voor persoonlijke spullen (lockers of ladeblokken).

### Meubilair

Stalen lockerkasten met kader zilverkleurig en deuren wit.

### Techniek

Voorzien van een paslezer.

### Bewegwijzering

Indien wenselijk voorzien van nummers of logo's om vindbaarheid te vergroten.

### Uitgangspunten gebruik

Lockers worden op verzoek van de divisie of bij een vernieuwde inrichting geplaatst:

- Lockers worden alleen geplaatst bij het inleveren van ladeblokken en minimalisering van kasten.
- Lockers worden bij voorkeur op centrale gebieden geplaatst, niet te dicht bij werkplekken.
- Lockers zijn niet persoonsgebonden.
- Lockers worden geopend met UWV-toegangspas of speciale sticker.
- Lockers worden genormeerd op 60% van het totaal fte. Van deze 60% is 80% klein en 20% groot.
- Lockers kunnen bij plaatsing in de vrije ruimte worden voorzien van een whiteboard- of viltten prikboardachterkant.
- Flexkoffers worden op verzoek geleverd (niet per locker).



## MFA ruimte (1/2)

### Omschrijving

Ruimte met print-, scan- en kopieerapparatuur, vaak gecombineerd met opslag kantoorpullen.

### Gebruik

- Printen, scannen en kopiëren.
- Opslag papier en andere kantoorpullen.
- Papierverwerking (nieten, ordenen en versnipperen).
- Toevallige ontmoetingen.

### Ruimtebehoefte

De minimale afmeting voor een printerruimte bedraagt 5 m<sup>2</sup> FNO. Het totaaloppervlak is afhankelijk van de grootte en het aantal printers, multi-functionals, opbergmogelijkheden, voorraad kantoormiddelen en container voor papierafval.

### Inrichting & Indeling

Afhankelijk van gewenste functies en grootte van de ruimte. De inrichting dient te worden afgestemd op gebruikelijke activiteitencombinaties (bijv. aanvullen uit voorraad, printen/scannen/ kopiëren, ordenen/verwerken).

### Situering & zonering

Zone 2. Werkzone en vergaderzone. Kan op afstand van de buitengevel. Bij voorkeur binnen 50 meter loopafstand van de afdeling.

### Techniek

De aanwezigheid van print- en scanapparatuur is vereist met goede luchtafvoorzieningen.

### Aandachtspunten

Doorgaans is het nodig om heldere afspraken te maken over het beheer van de ruimte (printjes die blijven liggen, vervanging papier, aangeven storingen). De afstand tot de beoogde gebruikers is van invloed op gedrag. De maximale afstand moet niet te groot zijn, maar een loopje draagt bij aan de dagelijkse beweging en reduceert overbodig printen.



## MFA ruimte (2/2)

### Omschrijving

Ruimte met print-, scan- en kopieerapparatuur, vaak gecombineerd met opslag kantoorpullen.

### Meubilair

Eén of meerdere hoge archiefkasten met legborden wit.

### Wanden & Deuren

Binnenwanden wit (RAL 9010). Gangwanden volglas, de wandhoge cassettes voorzien van een middenstrook met wybertjespatroon en de binnenzijde voorzien van enkele losse gekleurde wybertjes. De deur aan de gangwand plafondhoog in eiken kleur. Optioneel kan een wand in de printruimte worden uitgevoerd als magnetische whitboardwand.

### Vloerbedekking

Forbo Allure Honey Elegant Oak recht gelegd.

### Raambekleding

Ramen bekleed met aluminium horizontale lamellen, bedienbaar met een optrekkoord.

### Techniek

MFA (geleverd door ICT) met voldoende data- en elektrapunten.

### Multi Service

Papierafvalbak.

### Aandachtspunten

Een kast met kantoorartikelen (NES) kast kan gecombineerd worden in de MFA ruimte.



## Lunchruimte klein (1/2)

### Omschrijving

Multifunctionele ruimte met gevarieerd aanbod van plekken. Er zijn dranken, snacks en (soms) broodjes verkrijgbaar. De BSW beschrijft uitsluitend het 'gebruikersdeel' van een lunchruimte.

### Gebruik

- Eten, drinken en pauzeren.
- Ontmoeten en overleggen.
- Ruimte voor kortstondig bureauwerk.
- Ruimte voor middelgrote bijeenkomsten of presentaties.

### Ruimtebehoefte

1,25 m<sup>2</sup> FNO per zitplek. De totale oppervlakte van de ruimte is afhankelijk van het aantal fte.

### Inrichting & Indeling

Multifunctioneel gebruik van een lunchruimte betekent diversiteit aan plekken en voorzieningen (bijvoorbeeld altijd een koelkast), waarmee makkelijk andere opstellingen en verschillende 'sferen' gecreëerd worden.

### Situering & zonering

Zone 2. Algemene zone. Kan inpandig, maar daglicht en uitzicht maken de ruimte aantrekkelijker en vergroten de 'aantrekkingskracht' van een lunchruimte.

### Techniek

De lunchruimte dient voorzieningen (elektra) te hebben die de gebruikers in staat stellen om er (draadloos) te werken. Het materiaalgebruik en verlichting bepalen in sterke mate de gebruikswaarde van een lunchruimte. Het is belangrijk om in het ontwerpproces de facilitaire afdeling en/of cateraar vroegtijdig mee te laten denken over het assortiment, de uitgifte, de wijze van betaling en de openingstijden.

### Aandachtspunten

Gebruikers zullen bijdragen aan het schoon en opgeruimd houden van de ruimte, mits heldere afspraken en goede voorzieningen.



## Lunchruimte klein (2/2)

### Omschrijving

Multifunctionele ruimte met gevarieerd aanbod van plekken. Er zijn dranken, snacks en (soms) broodjes verkrijgbaar. De BSW beschrijft uitsluitend het 'gebruikersdeel' van een lunchruimte.

### Meubilair

Diverse afmetingen tafels met wit blad en zwart onderstel en divers zitmeubilair in kunststof en/of kunstleer met kleurstelling conform ontwerp architect.

### Interieurbouw

Maatwerk pantry, banken, plantenbakken zwart en/of lamellen afscheiding conform ontwerp architect.

### Wanden & Deuren

Wanden in de directe omgeving in RAL 9010 en/of voorzien van een wandprint.

### Vloerbedekking

Een harde vloer, Forbo Allure Honey Elegant Oak recht gelegd.

### Raambekleding

Ramen bekleed met aluminium horizontale lamellen, bedienbaar met een optrekkoord.

### Bewegwijzering

Duidelijke aanduiding van locatie voor bevorderen gebruik.

### Verlichting

Op enkele plekken accent/sfeerverlichting in LED.

### Techniek

Koelkast en warmwatervoorziening.

### Multi Service

Koffieautomaat, groenvoorziening en afvalbak.

### Aandachtspunten

Let op voldoende zitplekken en gevoel van privacy tussen de verschillende zitplekken.



## Lunchruimte middel (1/2)

### Omschrijving

Multifunctionele ruimte met gevarieerd aanbod van plekken. Er zijn dranken, snacks en (soms) broodjes verkrijgbaar. De BSW beschrijft uitsluitend het 'gebruikersdeel' van een lunchruimte.

### Gebruik

- Eten, drinken en pauzeren.
- Ontmoeten en overleggen.
- Ruimte voor kortstondig bureauwerk.
- Ruimte voor grote bijeenkomsten of presentaties.

### Ruimtebehoefte

1,25 m<sup>2</sup> FNO per zitplek. De totale oppervlakte van de ruimte is afhankelijk van het aantal fte.

### Inrichting & Indeling

Multifunctioneel gebruik van een lunchruimte betekent diversiteit aan plekken en voorzieningen (bijvoorbeeld altijd een koelkast), waarmee makkelijk andere opstellingen en verschillende 'sferen' gecreëerd worden.

### Situering & zonering

Zone 2. Algemene zone. Kan inpandig, maar daglicht en uitzicht maken de ruimte aantrekkelijker en vergroten de 'aantrekkingskracht' van een lunchruimte.

### Techniek

De lunchruimte dient voorzieningen (elektra) te hebben die de gebruikers in staat stellen om er (draadloos) te werken. Het materiaalgebruik en verlichting bepalen in sterke mate de gebruikswaarde van een lunchruimte. Het is belangrijk om in het ontwerpproces de facilitaire afdeling en/of cateraar vroegtijdig mee te laten denken over het assortiment, de uitgifte, de wijze van betaling en de openingstijden.

### Aandachtspunten

Gebruikers zullen bijdragen aan het schoon en opgeruimd houden van de ruimte, mits heldere afspraken en goede voorzieningen.



## Lunchruimte middel (2/2)

### Omschrijving

Multifunctionele ruimte met gevarieerd aanbod van plekken. Er zijn dranken, snacks en (soms) broodjes verkrijgbaar. De BSW beschrijft uitsluitend het 'gebruikersdeel' van een lunchruimte.

### Meubilair

Diverse afmetingen tafels met wit blad en zwart onderstel en divers zitmeubilair in kunststof en/of kunstleer met kleurstelling conform ontwerp architect.

### Interieurbouw

Maatwerk klein uitgiftemeubel door architect ontworpen in samenwerking met de multiservice leverancier. Banken, plantenbakken zwart en/of lamellen afscheiding conform ontwerp architect.

### Wanden & Deuren

Wanden in de directe omgeving in RAL 9010 en/of voorzien van een wandprint.

### Vloerbedekking

Een harde vloer, Forbo Allure Honey Elegant Oak recht gelegd.

### Raambekleding

Ramen bekleed met aluminium horizontale lamellen, bedienbaar met een optrekkoord.

### Bewegwijzering

Duidelijke aanduiding locatie voor bevorderen gebruik.

### Verlichting

Op enkele plekken accent/sfeerverlichting in LED.

### Multi Service

Diverse catering middelen zoals warmhoudplaat, koeluitgifte, koffieautomaat, groenvoorziening en afvalbak.

### Aandachtspunten

Let op voldoende zitplekken en gevoel van privacy tussen de verschillende zitplekken.



## Lunchruimte groot (1/2)

### Omschrijving

Multifunctionele ruimte met gevarieerd aanbod van plekken. Er zijn dranken, snacks, broodjes en maaltijden verkrijgbaar. De BSW beschrijft uitsluitend het 'gebruikersdeel' van een lunchruimte.

### Gebruik

- Eten, drinken en pauzeren.
- Ontmoeten en overleggen.
- Ruimte voor kortstondig bureauwerk.
- Ruimte voor grote bijeenkomsten of presentaties.

### Ruimtebehoefte

1,25 m<sup>2</sup> FNO per zitplek. De totale oppervlakte van de ruimte is afhankelijk van het aantal fte.

### Inrichting & Indeling

Multifunctioneel gebruik van een lunchruimte betekent diversiteit aan plekken en voorzieningen (bijvoorbeeld altijd een koelkast), waarmee makkelijk andere opstellingen en verschillende 'sferen' gecreëerd worden.

### Situering & zonering

Zone 2. Algemene zone. Kan inpandig, maar daglicht en uitzicht maken de ruimte aantrekkelijker en vergroten de 'aantrekkingskracht' van een lunchruimte.

### Techniek

De lunchruimte dient voorzieningen (elektra) te hebben die de gebruikers in staat stellen om er (draadloos) te werken. Het materiaalgebruik en verlichting bepalen in sterke mate de gebruikswaarde van een lunchruimte. Het is belangrijk om in het ontwerpproces de facilitaire afdeling en/of cateraar vroegtijdig mee te laten denken over het assortiment, de uitgifte, de wijze van betaling en de openingstijden.

### Aandachtspunten

Gebruikers zullen bijdragen aan het schoon en opgeruimd houden van de ruimte, mits heldere afspraken en goede voorzieningen.



## Lunchruimte groot (2/2)

### Omschrijving

Multifunctionele ruimte met gevarieerd aanbod van plekken. Er zijn dranken, snacks, broodjes en maaltijden verkrijgbaar. De BSW beschrijft uitsluitend het 'gebruikersdeel' van een lunchruimte.

### Meubilair

Diverse afmetingen tafels met wit blad en zwart onderstel en divers zitmeubilair in kunststof en/of kunstleer met kleurstelling conform ontwerp architect.

### Interieurbouw

Maatwerk uitgiftemeubel door architect ontworpen in samenwerking met de multiservice leverancier. Banken, plantenbakken zwart en/of lamellen afscheiding conform ontwerp architect.

### Wanden & Deuren

Wanden in de directe omgeving in RAL 9010 en/of voorzien van een wandprint.

### Vloerbedekking

Een harde vloer, Forbo Allure Honey Elegant Oak recht gelegd. Optioneel accentvloer rondom uitgifte gebied conform ontwerp architect.

### Raambekleding

Ramen bekleed met aluminium horizontale lamellen, bedienbaar met een optrekkoord.

### Bewegwijzering

Duidelijke aanduiding locatie voor bevorderen gebruik.

### Verlichting

Op enkele plekken accent/sfeerverlichting in LED.

### Multi Service

Diverse grootkeuken apparatuur voor volwaardig bedrijfsrestaurant.

### Aandachtspunten

Let op voldoende zitplekken en gevoel van privacy tussen de verschillende zitplekken.



## BHV/kolfruimte (1/2)

### Omschrijving

Een BHV/kolfruimte is een ruimte met veel privacy, die is ingericht om er te kunnen kolven of eerste hulp te kunnen verlenen.

### Gebruik

- Voor medewerkers die tijdens hun aanwezigheid op kantoor over een passende voorziening kunnen beschikken voor het kolven of het voeden van een baby. Een dergelijke voorziening is een wettelijk verplichting.
- EHBO-ruimte.
- Ruistruimte.
- Gebedsruimte.

### Ruimtebehoefte

10 m2 FNO.

### Inrichting & Indeling

Neutrale ruimte met rustige uitstraling. Aanwezigheid van lichtwerende- en privacy-voorzieningen zoals jaloezieën. Voorziening met koud en warm stromend water. Gemakkelijke stoel en optioneel een (onderzoeks-) bank, koelkast en haken voor kledingstukken/handdoeken. De ruimte dient van binnenuit te kunnen worden afgesloten, bij voorkeur met een vrij/bezet indicatie (zoals bij toiletten of met een rode lamp). Makkelijk bereikbare (nabij de kolfplekken) elektrische aansluitmogelijkheden voor de kolfpomp/apparatuur.

### Situering & zonerig

Zone 2. Werkzone of algemene zone. Ligging aan de gevel kan de functie van de ruimte versterken (bijv. bij uitzicht op groen), maar een kolfruimte kan ook prima op afstand van de gevel worden gesitueerd.

### Aandachtspunten

Visuele privacy vormt hier een belangrijk aandachtspunt. Aandacht voor kwaliteit van de materialen. Bij voorkeur materialen met warme uitstraling die tevens makkelijk te onderhouden zijn.



## BHV/kolfruimte (2/2)

### Omschrijving

Een BHV/kolfruimte is een ruimte met veel privacy, die is ingericht om er te kunnen kolven of eerste hulp te kunnen verrichten.

### Meubilair

Ronde tafel met zilverkleurig onderstel en eiken blad, 4 vergaderstoelen met kleur in zitting kleurzone en zilverkleurig sledeframe, rug in net. Optioneel een lage kast wit voor opbergen BHV middelen.

### Interieurbouw

Kolfmeubel in hoogglas wit en spiegel.

### Wanden & Deuren

Binnenwanden wit (RAL 9010). Gangwanden volglas, de wandhoge cassettes voorzien van een middenstrook met wybertjespatroon en de binnenzijde voorzien van privacyfolie. De deur is afsluitbaar met vrij/bezet aanduiding, plafondhoog in eiken kleur.

### Vloerbedekking

Forbo Allure Honey Elegant Oak recht gelegd.

### Raambekleding

Ramen bekleed met aluminium horizontale lamellen, bedienbaar met een optrekkoord.

### Techniek

Warmwatervoorziening en koelkast.

### Bewegwijzering

Ruimte voorzien van bewegwijzeringsbordje met kamernummer en benaming ruimte.

### Aandachtspunten

Optioneel een onderzoeksbank voor uitrusten of verkennend onderzoek door BHV.



## Kamer bedrijfsarts (1/2)

### Omschrijving

Een gesloten ruimte voor overleg en/of medisch onderzoek met 1-3 personen.

### Gebruik

Gesprekken onder leiding van een bedrijfsarts met mogelijk lichamelijk onderzoek met hoog privacy niveau.

### Ruimtebehoefte

18 – 25 m<sup>2</sup> FNO.

### Inrichting & Indeling

Gedeelte met onderzoeksbank en medische middelen. De kamer kent een spreek- en werkgedeelte waar de UWV medewerker enkele administratieve taken kan uitvoeren in de tijd dat de klant aanwezig is.

### Situering & zonering

Zone 1. Bij voorkeur aan de gevel.

### Veiligheid

Geen losse attributen in de ruimte en medische middelen worden opgeborgen in het daarvoor geplaatste artsmeubel.

### Bouwkundig

Aandacht voor geluidlekken naar omliggende ruimtes. Gebouwstramien is standaard 1800mm, voor deze ruimte wordt hiervan afgeweken naar 2400mm door het plaatsen van extra bandrasters. Dit is noodzakelijk voor het behalen van het aantal m<sup>2</sup> per ruimte.

### Techniek

Aandacht voor goede ventilatie.

### Aandachtspunten

De behandelkamer wordt niet gebruikt als werkkamer van de medewerker.



## Kamer bedrijfsarts (2/2)

### Omschrijving

Een gesloten ruimte voor overleg en/of medisch onderzoek.

### Meubilair

1 bureau 200x100 met schaamschot, 1 bureaustoel zwart en 2 bezoekersstoelen met zitting in de kleur van de kleurzone. Optioneel klapstoelen middels haken aan de wand.

### Interieurbouw

Artsmeubel met watervoorziening (warm en koud) en spiegel voorzien van geïntegreerde afvalbak en handdoek dispenser.

### Wanden & Deuren

Binnenwanden wit (RAL 9010) met vluchtdeuren plafondhoog ook in wit zodat deze minimaal opvallen. Gangwanden voorzien van wybertjespatroon plafond hoog en de binnenzijde voorzien van privacyfolie om privacy van de klant te waarborgen. De deur aan de gangwand plafondhoog in eiken kleur.

### Vloerbedekking

Aan de kant van het bureau de Interface Walk the Plank Maple recht gelegd. Aan de kant van de onderzoeksbank de Forbo Allure Honey Elegant Oak recht gelegd.

### Bewegwijzering

Ruimte voorzien van bewegwijzeringsbordje met kamernummer. In geval van KOS heeft het beplakken van de deur met nummer de voorkeur.

### Raambekleding

Ramen bekleed met aluminium horizontale lamellen, bedienbaar met een optrekkoord. Het onderzoeksgedeelte wordt middels een gordijn afgeschermd van het spreekgedeelte.

### Techniek

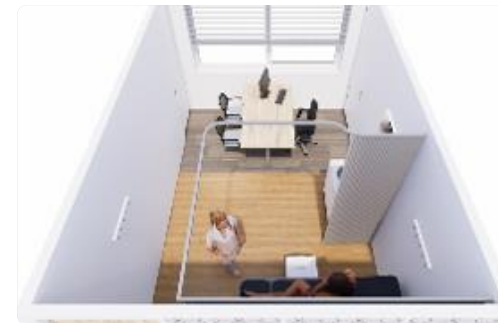
Beletsignalering zowel aan binnen- als buitenzijde van de kamer.

### ICT

Een ICT bureauset bestaande uit een dockingstation met 1 monitor.

### Aandachtspunten

De behandelkamer wordt niet gebruikt als werkkamer van de medewerker.



## MER/SER ruimte (1/2)

### Omschrijving

Afgesloten en geconditioneerde ruimte voor de plaatsing van servers en overige communicatie apparatuur.

### Gebruik

De ruimte is primair in gebruik zoals hierboven omschreven.

### Ruimtebehoefte

Het FNO is afhankelijk van de omvang van de locatie (aantal werkplekken/gebruikers) en daaraan gekoppeld het aantal benodigde apparatuur kasten.

### Inrichting & Indeling

Plaats voor een HAC-kast (versie 2.0). Plaats voor 19-inch apparatuur kasten. Daarnaast is het is goed toegankelijk en is afleesbaar waar wat staat.

### Situering & zonering

Bij voorkeur inpandig, op de 1e etage (of hoger) en geen watervoerende leidingen in/door de ruimte.

### Veiligheid

Ruimte is afsluitbaar en brandwerend (minimaal 30 minuten).

### Aandachtspunten

Zie ook het PvE ICT d.d. 16 maart 2022



## MER/SER ruimte (2/2)

### Omschrijving

Afgesloten en geconditioneerde ruimte voor de plaatsing van servers en overige communicatie apparatuur.

### Meubilair

N.v.t.

### Interieurbouw

N.v.t.

### Wanden & Deuren

De wanden en deuren glad, niet poreus en niet stof afgevend. De bouwkundige wand in de kleur wit RAL9010. De systeemwand met dichte panelen RAL9010.

### Plafond

Plafond is glad, niet poreus en niet stof afgevend. Verlaagd (systeem-)plafond (indien van toepassing). Daarnaast is de brandwerendheid conform bouwbesluit, bouwverordening en/of PVE ICT.

### Vloerbedekking

Marmoleum of PVC vloerbedekking voor ruimten zonder verhoogde computervloer. Optioneel een verhoogde (+/- 30 cm) computervloer met gearde voeten.

### Raambekleding

Indien van toepassing, zonwering en/of zonwerende folie op de ramen.

### Audiovisueel

N.v.t.

### Techniek

Ruimtekoeling middels ruimte gebonden airco's (MER). Ruimte is toegankelijk via paslezer of sleutel.

### Bewegwijzering

Signering aan de buitenzijde van de ruimte met de aanduiding MER of SER.

### Verlichting

Ledverlichting, modulair aan- en uitgeschakeld.

### ICT

Zie voor uitgebreide informatie het PVE ICT.



## Post/archief/magazijn ruimte (1/2)

### Omschrijving

Afgesloten ruimte voor de opslag van kantoorbenodigdheden, koffievoorraad, papiervoorraad en dergelijke.

### Gebruik

- Post sorteren.
- Facilitaire opslag.

### Ruimtebehoefte

20-30 m2 FNO.

### Inrichting & Indeling

Plaatsing van kasten en uitlegtafel (bureaus) met bureaustoelen.

### Situering & zonering

Zone 2. Werkzone. Niet te ver van de expeditie(deur). Bij voorkeur op een plaats waardoor materialen niet door kantoorgedeelte gereden hoeven te worden en bij voorkeur inpandig.

### Veiligheid

Ruimte is afsluitbaar. Archiefstukken, post en dergelijke dienen in afsluitbare kasten opgeborgen te worden. Na werktijd zijn deze kasten op slot.



## Post/ archief/ magazijn ruimte (2/2)

### Omschrijving

Afgesloten ruimte voor de opslag van kantoorbenodigdheden, koffievoorraad, papiervoorraad en dergelijke.

### Meubilair

Bureaus 160x80 met zilverkleurig onderstel en eiken blad, bureaustoel zwart en hoge kasten wit.

### Wanden & Deuren

Binnenwanden wit (RAL 9010). Gangwanden volglas, de wandhoge cassettes voorzien van een middenstrook met wybertjespatroon en de binnenzijde voorzien van enkele losse gekleurde wybertjes. De deur (afsluitbaar) aan de gangwand plafondhoog in eiken kleur.

### Vloerbedekking

Forbo Allure Honey Elegant Oak recht gelegd.

### Raambekleding

Ramen bekleed met aluminium horizontale lamellen, bedienbaar met een optrekkoord.



## Flexzone (1/2)

### Omschrijving

De flexzone is een gebied in het pand dat gebruikt kan worden door alle medewerkers die niet in dat betreffende pand hun standplaats hebben, maar wel een paar uur moeten werken (bijvoorbeeld voor een vergadering).

### Gebruik

- Bureauwerk.
- Kort overleg.
- Wachten.
- Ontmoeten.

### Ruimtebehoefte

Afhankelijk van de geografische ligging.

### Inrichting & Indeling

De flexzone bestaat uit een combinatie van diverse bouwstenen.

### Situering & zonerings

Bij voorkeur in zone 2, in of nabij de algemene en/of vergaderzone.

### Veiligheid

Alleen UWV medewerkers hebben toegang tot deze ruimten en dienen zich vooraf bij de info- en ontvangstbalie te melden.



## Flexzone (2/2)

### Omschrijving

De flexzone is een gebied in het pand dat gebruikt kan worden door alle medewerkers die niet in dat betreffende pand hun standplaats hebben, maar wel een paar uur moeten werken (bijvoorbeeld voor een vergadering).

### Inrichting en indeling

De flexzone is een verzameling van diverse bouwstenen, inrichting en indeling hiervan kan geraadpleegd worden bij de betreffende bouwsteen:

- Pantry.
- Open ontmoetingsgebied.
- Open werkplekken.
- Kleine overlegruimte.
- Gesloten overlegcoupe.

### Wanden & Deuren

De scheidingswanden in de flexzone bestaan om en om uit wandhoge glaspanelen of wandhoge akoestische geperforeerd panelen verbonden door houten lamellen.



### ICT

Een ICT bureauset bestaande uit een dockingstation met 2 monitoren.

## Ontspanningsruimte (1/2)

### Omschrijving

Een ontspanningsruimte is een ruimte waarin medewerkers zich even kunnen terugtrekken om te ontspannen. Dit kan in een bibliotheekvorm of juist in een actieve vorm met bijvoorbeeld een tafeltennistafel of tafelfootbaltafel.

### Gebruik

- Voor medewerkers die tijdens hun werk op kantoor even willen ontspannen.
- Lezen van een tijdschrift of boek.
- Activiteiten zoals tafeltennis of tafelfootbal.

### Ruimtebehoefte

10 m2 FNO.

### Inrichting & Indeling

Een sfeervolle ruimte met comfortabele stoelen, boekenkasten of stellingen.

### Situering & zonering

Zone 2. Werkzone of algemene zone. Ligging aan de gevel kan de functie van de ruimte versterken (bijv. bij uitzicht op groen). Bij voorkeur niet te dicht bij open werkplekken in verband met mogelijke overlast.

### Aandachtspunten

In de actieve ruimten aandacht voor voldoende ventilatie en een deurdranger op de deur. In de ruimten met een sportelement dient een scorebord aan de muur gehangen te worden.



## Ontspanningsruimte (2/2)

### Omschrijving

Een ontspanningsruimte is een ruimte waarin medewerkers zich even kunnen terugtrekken om te ontspannen. Dit kan in een bibliotheekvorm of juist in een actieve vorm met bijvoorbeeld een tafeltennistafel of tafelfoetbaltafel.

### Meubilair

Afhankelijk van de gekozen opstelling. 2 comfortabele stoelen, een bijzettafel, een tafeltennistafel en/of tafelfoetbaltafel.

### Interieurbouw

Maatwerk boekenkast.

### Wanden & Deuren

Binnenwanden wit (RAL 9010) of in kleur. Gangwanden volglas, de wandhoge cassettes voorzien van een middenstrook met wybertjespatroon en de binnenzijde voorzien van privacyfolie. Plafondhoog in eiken kleur. Bij de actieve kamers kan een wandprint gekozen worden in het thema van de activiteit. Bij de actieve kamers optioneel absorberende panelen om geluidsoverlast te voorkomen.

### Vloerbedekking

Forbo Allure Honey Elegant Oak recht gelegd. Interface Urban Retreat in kleur kleurzone. Bij de uitvoering 'bibliotheek' wordt er vloerbedekking gelegd i.p.v. PVC.

### Raambekleding

Ramen bekleed met aluminium horizontale lamellen, bedienbaar met een optrekkoord.

### Techniek

Voldoende ventilatie in de actieve kamers.

### Bewegwijzering

Ruimte voorzien van bewegwijzeringsbordje met kamernummer en benaming ruimte.



### Materialisatie algemeen

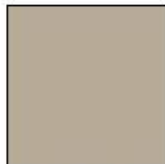
**Algemeen**



Formica - HPL - F5374  
Elegant Oak  
(afwerking Naturelle)



Formica - HPL - F2255 Polar  
White  
(afwerking AR Plus)



Formica - HPL - F3202 Otter  
(afwerking Matte58)



Kvadret - Steelcut Trio 3 -  
113



Interface - Walk the Plank -  
300304 Maple  
(visgraat, haaks op de gevel  
gelegd)



Interface - Walk the Plank -  
300304 Maple  
(recht gelegd)

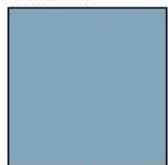


Forbo - Allura Flex Wood  
- 60065FL1 Honey Elegant  
Oak (recht gelegd)



Forbo - Allura Flex Wood  
- 60065FL1 Honey Elegant  
Oak (visgraat, haaks op de  
gevel gelegd)

**Blauwe zone**



Sikkens - 57.19.60



Formica - HPL - F7884 China  
Blue  
(afwerking Matte58)



Gabriel - Step Melange -  
67004



Carmet - 32M2798



Interface - Net Effect B603 -  
7418005 Atlantic  
(om en om gelegd)



Interface - LVT Studio Set -  
A00709 Ocean  
(recht gelegd)

**Groene zone**



Sikkens - G8.30.50



Formica - HPL - F8820 Leaf  
Green  
(afwerking Matte58)



Gabriel - Step Melange -  
68163



Carmet - 32M4337



Interface - Urban Retreat  
103 - 7150004 Grass  
(tegel, om en om gelegd)



Interface - LVT Studio Set -  
A00707 Lime  
(recht gelegd)

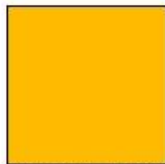
**Taupe zone**



Sikkens - F2.10.50



Formica - HPL - F3202 Otter  
(afwerking Matte58)



Pfleiderer - HPL - U15579  
VV (U1579) Dottergeel\*



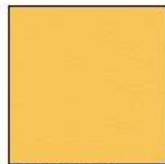
Kvadret - Steelcut Trio 3 -  
253



Kvadret - Steelcut Trio 3 -  
466\*



Carmet - 32M3270



Carmet - 32M4114

\* = Accentkleur bij taupe

## Materialisatie vloeren en raambekleding

Vloeren:

PVC

Forbo:



Forbo – Allura Flex Wood – 60065FL1 Honey Elegant Oak (recht gelegd)



Forbo – Allura Flex Wood – 60065FL1 Honey Elegant Oak (visgraat, haaks op de gevel gelegd)



Forbo – Allura Flex Material - 62522FL1 Natural Concrete (om en om gelegd)

Tapijt

Interface:



Interface - Walk the Plank - 300304 Maple (recht gelegd)



Interface - Walk the Plank - 300304 Maple (visgraat, haaks op de gevel gelegd)



Interface - Urban Retreat 103 - 7150004 Grass (tegel, om en om gelegd)



Interface - Net Effect B603 - 7418005 Atlantic (om en om gelegd)

Interface:



Interface - LVT Studio Set - A00707 Lime (recht gelegd)



Interface - LVT Studio Set - A00709 Ocean (recht gelegd)

Raambekleding:

Horizontale jaloezieën

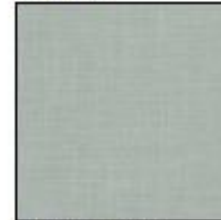
BéCé:



BéCé - Basic White 16177 - Aluminium

Vitrage

De Ploeg:



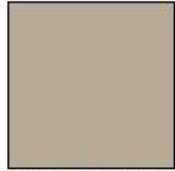
De Ploeg - Kombu - kleur 05 (G2102 railsysteem))

## Materialisatie interieurbouw

HPL  
Formica:



Formica - HPL - F5374  
Elegant Oak  
(afwerking Naturelle)



Formica - HPL - F3202 Otter  
(afwerking Matte58)



Formica - HPL - F2255 Polar  
White  
(afwerking AR Plus)



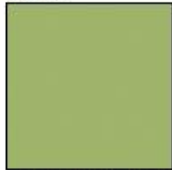
Formica - HPL - F7837  
Graphite  
(afwerking Matte58)



Formica - HPL - M2032  
Brushed Pewter Aluminium  
(afwerking DecoMetal)

Afwerking maatwerk meubilair - verschillend per zone

HPL  
Formica:



Formica - HPL - F8620 Leaf  
Green  
(afwerking Matte58)

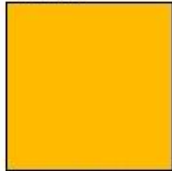


Formica - HPL - F7884 China  
Blue  
(afwerking Matte58)



Formica - HPL - F3202 Otter  
(afwerking Matte58)

HPL  
Pfleiderer:

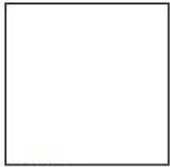


Pfleiderer - HPL - U15579  
VV (U1579) Dottergeel

## Materialisatie dichte wanden

Sauswerk wanden:

RAL



RAL 9010

Sikkens



Sikkens - G8.30.50



Sikkens - 57.19.60



Sikkens - F2.10.50

Afwerking wanden:



Snelwrapfolie -  
Wrapline interieur WP-W6

Indien dichte wanden worden voorzien van akoestisch doek, is dit doek te reinigen.

**Materialisatie dichte wanden wandprints**

Blauwe zone



Blauwe zone



Groene zone



Groene zone



Tsupe zone



Tsupe zone



- In de klantzone wordt een wandprint gebruikt van mens of maatschappij uit de beeldbank van UWV.
- Bij de wandprints wordt een bordje geplaatst met uitleg over de afbeelding.

### Materialisatie glazen wanden

Algemeen:  
print 50% dicht, 50% helder glas  
(kleurloos)

Artzenkamers:  
print 100% dicht  
extra translucente folie Asian SF160,  
(kleur:14161 wit) op glasplaat in module  
aan kamerzijde

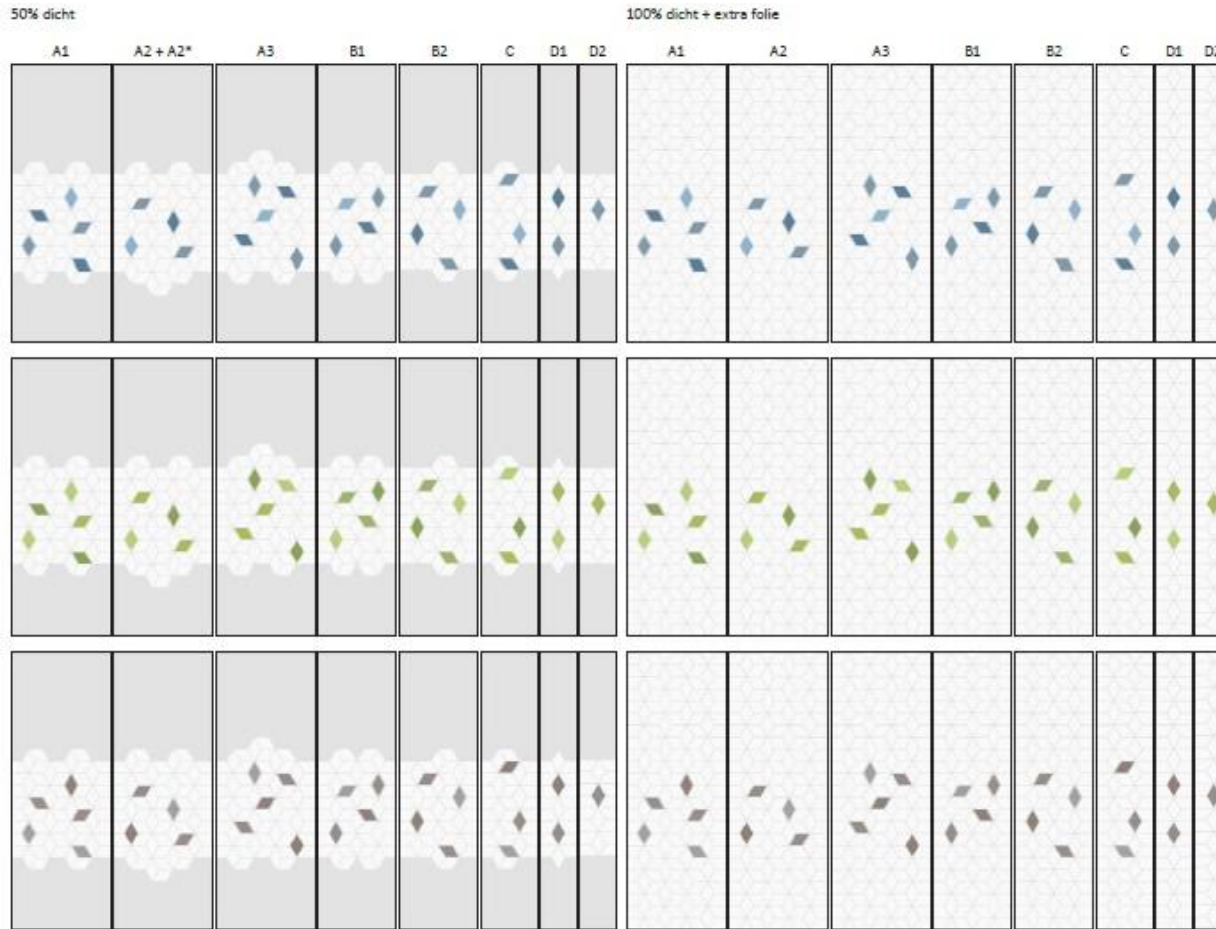
Kolfrumte:  
print 100% dicht  
extra translucente folie (Asian SF160,  
kleur:14161 wit) op glasplaat in module  
aan kamerzijde

Calamiteitenkamer:  
print 100% dicht  
module naast deur voorzien van  
kijkvenster- moduultype E (1 wiebertje  
open)

Kleur:  
afhankelijk van kleurzone

Module:  
afhankelijk van pui-breedte  
A1, A2, en A3 wisselend toepassen bij  
tengere pui

\* = Speciale pui voor calamiteitenkamer  
waar 1 wiebertje op ooghoogte is  
weggeleten t.b.v. de beveiliging



### 3D impressies en materialisatie tijdens ontwerpproces



## Versiebeheer

UWV Bouwstenenwijzer Logboek					
Versie - Datum	Datum wijziging	Naam	Besproken met	Wijziging	Bladzijde(n)
0.1 - Februari 2019	1-2-2019*		Ruud Wijtman, Jan Achterberg, Paul van Gassel	Eerste opzet gemaakt n.a.v. diverse gesprekken over te hanteren opzet.	*
0.2-0.15 September 2019	1-10-2019*		Ruud Wijtman, Jan Achterberg, Paul van Gassel	Continue fine tuning van opzet, inhoud en vormgeving.	*
0.16 Oktober 2019	31-10-2019*		Ralph Tesselaar, Hannie vd Hazel, Carolien Luijsterburg	Zowel inhoudelijke als tekstuele opmerkingen verwerkt.	*
0.17 November 2019	30-11-2019*		Monique Poot, Harry Gelissen	Zowel inhoudelijke als tekstuele opmerkingen verwerkt.	*
0.18 December 2019	31-12-2019*		Leonard Nieuwenhuijse, Mark Mes	Inhoudelijk doorlopen en visuele aanpassingen gedaan.	*
0.19 Januari 2020	15-1-2020*		WAC H&F	Document vastgesteld.	*
1.0 Maart 2020	1-3-2020*		PL, FM	Document introduceren PL en FM.	*
<b>Nieuwe versie</b>					
1.1 - Juni/Juli 2021	1-7-2020*		*	Staakbevestiging eruit gehaald.	15
1.1 - Juni/Juli 2021	1-7-2020*		*	Klantzone foto is aangepast.	22
1.1 - Juni/Juli 2021	1-7-2020*		*	Ontspanningsruimte tekst deurdranger en scorebord toegevoegd.	116
1.1 - Juni/Juli 2021	1-7-2020*		*	MFA ruimte interieurbouw aangepast.	
1.1 - Juni/Juli 2021	1-7-2020*		*	Concentratiewerkplek haaks op de gevel.	60
1.1 - Juni/Juli 2021	1-7-2020*		*	Overlegruimtes hybride vergaderen toegevoegd.	*
1.1 - Juni/Juli 2021	1-7-2020*		*	Scrumfunctionaliteit toegevoegd.	87
1.1 - Juni/Juli 2021	1-7-2020*		*	Poef toegevoegd.	62
1.1 - Juni/Juli 2021	1-7-2020*		*	Ovaal toegevoegd.	73
1.1 - Juni/Juli 2021	1-7-2020*		*	Onderzoekruimte aangepast.	*
1.1 - Juni/Juli 2021	1-7-2020*		*	Vloerbedekking toegevoegd.	117
1.1 - Juni/Juli 2021	1-7-2020*		*	Akoestisch panelen en reinigen toegevoegd.	66
1.1 - Juni/Juli 2021	1-7-2020*		*	Pvc klikvloer toegevoegd.	122
1.1 - Juni/Juli 2021	1-7-2020*		*	Gesloten stiltewerkplek meerpersoons weggehaald (is hetzelfde als gesloten werkplek 4 persoons). Werkplek 4 persoons (stilte) toegevoegd. Gesloten eenpersoonswerkplek klein middel groot samengevoegd.	*
1.1 - Juni/Juli 2021	1-7-2020*		*	Vergaderruimten klein, middel en groot aangepast naar vergaderruimte 2, 5, 6, 10 en >10. Eerste twee staan onder communicatie, laatste bij vergaderen.	*

## Versiebeheer

UWV Bouwstenenwijzer Logboek					
Versie - Datum	Datum wijziging	Naam	Besproken met	Wijziging	Bladzijde(n)
<b>Nieuwe versie</b>					
1.2 September/Okttober 2021	1-10-2021*		*	Opleidingsruimte vaste tafels aangepast naar bureaus.	*
1.2 September/Okttober 2021	1-10-2021*		*	Ontmoetingsgebied werkzone tekst 'lounge' op wand toegevoegd.	64
1.2 September/Okttober 2021	1-10-2021*		*	Ev. (materialisatie) geupdate	112
1.2 September/Okttober 2021	1-10-2021*		*	Visuals aangepast naar de laatste versie.	1 t/m 116
<b>Nieuwe versie</b>					
1.3 - November 2021	2-5-2022	Stijn van Morkhoven	Elkan van Dijk en Eric van Amsterdam	Het gehele document eenzelfde layout gegeven, de spelfouten en interpunctie aangepast. Daarnaast is de tekst nu identiek geschreven.	2 t/m 109
1.3 - November 2021	8-6-2022	Stijn van Morkhoven	Ton Breeuwer	Skyperuimte' in het document vervangen door '(Video-) Belruimte'.	51 en 57
1.3 - November 2021	9-6-2022	Stijn van Morkhoven	Linda Koekkoek	Extra bouwsteen 'Spreek- en onderzoekskamer' toegevoegd.	40 en 41
1.3 - November 2021	9-6-2022	Stijn van Morkhoven	Frank van Wijk en Ben Klaui	De volgende ICT component is toegevoegd: 'Een ICT bureauset bestaande uit een vaste pc met 1 monitor'.	29, 31, 33, 35, 37, 39, 45 en 101
1.3 - November 2021	9-6-2022	Stijn van Morkhoven	Frank van Wijk en Ben Klaui	De volgende ICT component is toegevoegd: 'Een ICT bureauset bestaande uit een vaste pc met 2 monitoren'.	52, 54, 56, 58, 60 en 62 en 107
1.3 - November 2021	9-6-2022	Stijn van Morkhoven	Monique van Blerk	Link 'beheersing huisvestingsoperatie' ontbrak. Deze is toegevoegd.	7
1.3 - November 2021	9-6-2022	Stijn van Morkhoven	Monique van Blerk	Link 'beleid lockers' ontbrak. Deze is toegevoegd.	88
1.3 - November 2021	20-6-2022	Stijn van Morkhoven	Linda Koekkoek	De visuals van de gesloten éénpersoons werkplek zijn gewijzigd. De kast en overlegtafel zijn optioneel, deze zijn uit de afbeeldingen gehaald.	51 en 52
1.3 - November 2021	20-6-2022	Stijn van Morkhoven	Linda Koekkoek	De visuals van de gesloten tweepersoons werkplek zijn gewijzigd. De kast is optioneel, deze zijn uit de afbeeldingen gehaald.	53 en 54
1.3 - November 2021	20-6-2022	Stijn van Morkhoven	Linda Koekkoek	De visuals van de gesloten vierpersoons werkplek zijn gewijzigd. De kast is optioneel, deze zijn uit de afbeeldingen gehaald.	55 en 56

## Versiebeheer

UWV Bouwstenenwijzer Logboek					
Versie - Datum	Datum wijziging	Naam	Besproken met	Wijziging	Bladzijde(n)
1.3 - November 2021	20-6-2022	Stijn van Morkhoven	Architect / Linda Koekkoek	Bij de gesloten concentratiewerkplek éénpersoons zijn tekstueel en in de visual de akoestische panelen toegevoegd.	57 en 58
1.3 - November 2021	20-6-2022	Stijn van Morkhoven	Architect / Linda Koekkoek	Bij de open werkplek meerpersoons belwerkzaamheden is tekstueel toegevoegd dat optioneel een (10%) wybertjes strook bij de sepawood glaspanelen wordt aangebracht.	61 en 62
1.3 - November 2021	20-6-2022	Stijn van Morkhoven	Architect / Linda Koekkoek	Bij de gesloten twee- en vierpersoons en grotere vergaderruimten is tekstueel een kapstok toegevoegd bij meubilair.	54, 56, 69 en 78
1.3 - November 2021	20-6-2022	Stijn van Morkhoven	Architect / Linda Koekkoek	Bij de gesloten twee- en vierpersoons en grotere vergaderruimten zijn de visuals aangepast. Er is een kapstok toegevoegd.	53, 54, 55, 56, 77 en 78
1.3 - November 2021	20-6-2022	Stijn van Morkhoven	Architect / Linda Koekkoek	Bij de vergaderruimten is bij de aandachtspunten tekstueel toegevoegd dat bij vergadercentra letterfolie wordt gebruikt voor de glazen wanden.	66, 68 en 77
1.3 - November 2021	20-6-2022	Stijn van Morkhoven	Architect	Bij het werkpunt is onder het kopje interieurbouw de aanduiding 'WERKpunt' op de ronde hanglamp verwijderd.	49
1.3 - November 2021	30-6-2022	Stijn van Morkhoven	Frank van Wijk en Ben Klaui	De visuals van de calamiteitenkamer zijn gewijzigd naar een kamer zonder ICT-middelen.	42 en 43
1.3 - November 2021	30-6-2022	Stijn van Morkhoven	Eric van Amsterdam	Bij de pantry is de tekst onder audiovisueel gewijzigd.	85
1.3 - November 2021	30-6-2022	Stijn van Morkhoven	Stijn van Morkhoven	Versiebeheer logboek gewijzigd naar een nieuw format.	Vanaf pagina 117
1.3 - November 2021	30-6-2022	Stijn van Morkhoven	Architect	Bij de open werkplekken meerpersoons (belwerkzaamheden) is bij raambekleding het volgende toegevoegd: 'Optioneel kombu vitrage aanbrengeen.'	60 en 62
1.3 - November 2021	7-7-2022	Stijn van Morkhoven	Architect / Linda Koekkoek	Bij de open werkplek meerpersoons (belwerkzaamheden) bij Interieurbouw, de garderobekasten toegevoegd.	60 en 62

## Versiebeheer

UWV Bouwstenenwijzer Logboek					
Versie - Datum	Datum wijziging	Naam	Besproken met	Wijziging	Bladzijde(n)
1.3 - November 2021	7-7-2022	Stijn van Morkhoven	Architect	Bij de open werkplek meerpersoons (belwerkzaamheden) bij Meubilair de afmetingen van de plantenbak veranderd van 2 bakken van 90x42,5x20 naar 1 bak van 180x42,5x20	60 en 62
1.3 - November 2021	7-7-2022	Stijn van Morkhoven	Elkan van Dijk, Jeffrey Buurs en Linda Koekkoek	De videoconference ruimte sheets verwijderd.	76, en oorspronkelijk 81 en 82
1.3 - November 2021	7-7-2022	Stijn van Morkhoven	Architect / Elkan van Dijk en Jeffrey Buurs	Bij de spreekkamer bij Inrichting & Indeling is de voorkeur van positie bureau gewijzigd naar 'haaks op de gevel'.	36
1.3 - November 2021	7-7-2022	Stijn van Morkhoven	Architect / Elkan van Dijk en Jeffrey Buurs	Bij de calamiteitenkamer bij Wanden & Deuren is een kijkgat naast de deur toegevoegd.	43
1.3 - November 2021	7-7-2022	Stijn van Morkhoven	Architect	Bij de open ontmoetingsruimte de boomtafel verwijderd uit de tekst.	64 en 65
1.3 - November 2021	7-7-2022	Stijn van Morkhoven	Architect	Bij de vergaderruimte 6-10 en 10+ personen, opleidingsruimte en dynamische samenwerkings-/ scrumruimte bij de vloerbedekking toegevoegd dat in de blauwe zone gebruik gemaakt wordt van de interface Net effect vloerbedekking.	69, 78, 80, 82
1.3 - November 2021	19-8-2022	Stijn van Morkhoven	Frank van Wijk en Ben Klaui	MER/SER ruimte is beschreven.	102 en 103
<b>Nieuwe versie</b>					
2.0 - September 2022					