



Rijksoverheid

Kwaliteitsraamwerk Informatievoorziening (KWIV)

Deel 1: Toelichting



Vastgesteld CIO Beraad op 17-02-2021
Cosmetische aanpassing op 20-12-2021

Versie: 3.2.5

Inhoudsopgave



1. Management-samenvatting



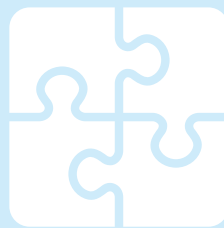
2. Uitgangspunten
Kwaliteitsraamwerk IV
(KWIV)



3. Voordelen en
toepassing KWIV



4. Toelichting KWIV-profiel



5. Samenhang KWIV
met het European
e-Competence Framework



6. Beheer en
onderhoud KWIV

Bijlage 1

Overzicht KWIV-profielen
en e-CF competenties

Bijlage 2

Transversale aspecten

Vragen en
suggesties?

Mail naar
kwiv@rijksoverheid.nl

Klik op een knop om naar het hoofdstuk te gaan 

Managementsamenvatting

1.

De wereld om ons heen digitaliseert in snel tempo en de ontwikkelingen in het domein van de informatievoorziening (IV-domein) volgen elkaar in razend tempo op. Deze ontwikkelingen bieden de Rijksoverheid kansen om maatschappelijke vraagstukken op te lossen, om effectiever en efficiënter te handelen, ketens op elkaar te laten aansluiten en integrale diensten aan te leveren. Ter ondersteuning van haar primaire taken of haar eigen bedrijfsvoering zet de Rijksoverheid vele IV-professionals in.

Het is dan ook van groot belang om permanent goede IV-professionals aan te trekken, te behouden en door te ontwikkelen. Hiervoor is het nodig overzicht te verkrijgen waar welke IV-professionals werkzaam zijn binnen de Rijksoverheid. Op basis hiervan wordt effectieve sturing mogelijk op het aantrekken, ontwikkelen en behouden van IV-professionals in het licht van het rijksbrede IV-beleid. Een primaire randvoorwaarde hiervoor is rijksbrede implementatie van het Kwaliteitsraamwerk Informatievoorziening (KWIV).

Eenduidige kwaliteitenprofielen voor IV professionals

Het Kwaliteitsraamwerk Informatievoorziening (KWIV) is ontwikkeld om IV-kwaliteiten specifiek én in één gemeenschappelijke taal te beschrijven. Het KWIV is een aanvullend hulpmiddel op de kwaliteitenprofielen in het Functiegebouw Rijk (FGR). Het KWIV bestaat uit 61 kwaliteiten (KWIV)-profielen, waarbij per KWIV-profiel specifieke competenties, kennis en trainingen zijn geformuleerd.

Elke IV-functie is te koppelen aan één (best passend) KWIV-profiel, dat beschrijft wat de IV-professional zou moeten kunnen en kennen. Het KWIV is dus een concretisering van de kwaliteitenprofielen van het FGR, specifiek voor IV-functies. Het KWIV is gebaseerd op het Europees e-Competence Framework (e-CF): het Europese referentiekader voor beroepscompetenties in de informatie- en communicatietechnologie.

Door de KWIV-profielen binnen de hele Rijksoverheid te gebruiken, verkrijgen medewerkers, leidinggevend en opleiders rijksbreed één gemeenschappelijke taal voor IV-competenties en kennis. Hierdoor bieden de KWIV-profielen houvast bij werving en selectie en professionele ontwikkeling. Bovendien geeft het KWIV rijksorganisaties meer inzicht en overzicht in de IV-professionals die er werken, zodat zij beter kunnen inspelen op (dreigende) tekorten van bepaalde IV-expertises.

Koppeling van een IV-functie aan een KWIV-profiel heeft geen gevolgen voor de rechtspositie, de schaalindeling of het salaris van een IV-professional. Deze zijn gebaseerd op de functiegroep en functietypering uit het FGR zoals deze staan vermeld in de arbeidsovereenkomst.

Toetsing op actualiteit

De voorgaande versies van het KWIV zijn in 2013 en 2019 vastgesteld.¹ Het KWIV wordt regelmatig getoetst op actualiteit in het Gebruikersoverleg (GO) KWIV. De leden van het GO KWIV vertegenwoordigen de kerndepartementen, uitvoeringsorganisaties, het categoriemanagement en de SSO's binnen de Rijksoverheid.

Daarnaast is er een 'Commissie Externe Gebruikers' aangesteld, waarin marktpartijen input leveren op de KWIV-profielen, met als doel een betere matching tussen vraag en aanbod van IV-professionals. De uitkomsten daarvan worden aan het GO KWIV voorgelegd.

Net als bij het Functiegebouw Rijksoverheid (FGR) ligt het beheer en onderhoud van het KWIV bij UBR | Organisatie-inrichting (opdrachtnemer). De vkgroep bewaakt onder andere inhoudelijk de aansluiting van het KWIV aan de functiegroepen van het FGR.

Dit betekent niet dat het KWIV per sé met het FGR moet worden gebruikt: ook een soortgelijk functiegebouw (zoals bij de Nationale Politie) kan bovenliggend aan het KWIV zijn.

¹ Versie 1.0 vastgesteld in ICCIO de datum 20 februari 2013; versie 2.0 in CIO-Beraad (februari 2019) en ICOP (oktober 2019).

Uitgangspunten Kwaliteitsraamwerk IV (KWIV)



2.

In dit hoofdstuk lees je de uitgangspunten van het KWIV.

Verhouding Functiegebouw Rijk en Kwaliteitsraamwerk IV

- Het KWIV is een officiële concretisering van de kwaliteitenprofielen van het Functiegebouw Rijk (FGR), specifiek voor IV-functies.
- Het FGR is het uitgangspunt voor zowel het format als de inhoud van het KWIV.
- De vereiste kennis, vaardigheden en competenties uit de kwaliteitenprofielen van het FGR zijn primair leidend. De kwaliteitenprofielen van het KWIV (KWIV-profielen) zijn hierop een aanvulling.
- In het KWIV wordt geen onderscheid gemaakt naar niveaus, zoals junior, medior en senior niveau.
- De kennis- en opleidingsinformatie per KWIV-profiel staat in een apart document (deel III).

Relatie met e-Competence Framework

- Het KWIV is gebaseerd op het Europees [e-Competence Framework](#) (e-CF): het Europese referentiekader voor beroepscompetenties in de informatie- en communicatietechnologie.
- Het e-CF telt als een volwaardig onderdeel mee, waardoor maximale effectiviteit in de toepassing van FGR/KWIV/e-CF wordt bereikt. Een toelichting hierop vind je in [Hoofdstuk 5](#).

Kwaliteitenprofiel IV (KWIV-profiel)

- In de kwaliteitenprofielen van het KWIV (KWIV-profielen) is alleen die informatie opgenomen, die een uitbreiding en/of verdieping vormt van de kwaliteitenprofielen uit het FGR.
- Voor toepassing in HRM-processen kan de informatie uit het FGR en het KWIV in combinatie gebruikt worden. Die combinatie vormt het referentiekader voor diverse stappen in de HR-cyclus, zoals werving & selectie, professionele ontwikkeling en loopbaangesprekken.
- KWIV-profielen zijn organisatieneutraal en in voor het vakgebied herkenbare termen geformuleerd.
- KWIV-profielen zijn rollen en géén functies. In de praktijk kunnen functies (deels) herkend worden in een of meer kwaliteitenprofielen (rollen).
- Een IV-functie of een IV-professional wordt altijd aan één KWIV-profiel gekoppeld. Bij die koppeling wordt het zwaartepuntprincipe gebruikt: indien iemand voor 70% match heeft met profiel X en 30% met profiel Y, wordt 100% profiel X gekozen.
- Het gekozen KWIV-profiel wordt ingevoerd in P-Direkt of een soortgelijk personeelsregistratiesysteem.
- Indien werkzaamheden wijzigen, kan dat aanleiding zijn om opnieuw de beste match met een KWIV-profiel te vinden.

Voordelen en toepassing KWIV

3.



Het KWIV ondersteunt bij werving, selectie en professionele ontwikkeling. Daarnaast is het KWIV een essentiële randvoorwaarde om inzicht en overzicht te krijgen in IV-functies en rollen, en de bezetting hiervan op de verschillende organisatieniveaus. De belangrijkste toegevoegde waarde van het KWIV is dat het raamwerk één taal, één referentiekader biedt voor het uitvoeren van de hiervoor genoemde activiteiten.

Organisatieniveau | HR-professional

✓ Werving en selectie van IV-professionals

Door bij vacatures direct een koppeling met een KWIV-profiel te maken, kan meer gestructureerd worden geworven. Het KWIV kan helpen bij het zorgvuldig in kaart brengen van de vacature en het opstellen van een duidelijke wervingstekst.

De competenties in het profiel kun je vervolgens toetsen in het selectieproces. Het KWIV biedt handvatten om de gestelde criteria neutraal en objectief te beoordelen.

Ook bij doorstroming binnen de Rijksoverheid kan het KWIV worden toegepast; zo kun je kijken naar de e-CF-niveaus binnen een profiel en/of je bestaande KWIV-profiel op competenties vergelijken met het gewenste profiel.

- ✓ **Organisatie en formatie (O&F) IV-organisaties**
- ✓ **Strategische personeelsplanning en managementrapportages**
- ✓ **Beter inspelen op (dreigende) tekorten van bepaalde IV-expertises**

Na implementatie van het KWIV heb je de mogelijkheid om overzichten uit P-Direkt (of een soortgelijk personeelsregistratiesysteem) te halen, waarmee je inzichtelijk krijgt waar in de organisatie welke KWIV-profielen voorkomen en in welke aantallen.

Dit kun je vervolgens gebruiken in O&F-rapporten en bij het opstellen van strategische/meerjarige personeelsplannen (SPP/MPP). Deze informatie geeft inzicht in de in-, door- en uitstroom van IV-professionals en vormt de basis voor beleids- en sturingsinformatie.

Individueel niveau | IV-leidinggevende en IV-professional

✓ Gerichte professionele ontwikkeling

Het KWIV kan als basis dienen voor medewerkers om zich verder te professionaliseren. Doordat het gekoppelde KWIV-profiel gestructureerd inzicht geeft in wat je zou moeten kennen en kunnen, is het mogelijk om als professional zelf te bepalen waar jij staat en in welke richting je jezelf wilt ontwikkelen. Het KWIV bestrijkt het hele IV-vakgebied en is zelfs internationaal te gebruiken, vanwege de relatie met het e-CF.

✓ Loopbaangesprekken

In combinatie met het FGR is het KWIV een effectief hulpmiddel voor gesprekken tussen leidinggevend en medewerkers. Wanneer je weet waar je staat en welke competenties je wilt ontwikkelen, kun je hierover samen een gestructureerd gesprek voeren.

✓ Leeractiviteiten

Per competentie uit het e-CF, of een combinatie daarvan, kun je leeractiviteiten ondernemen. Dit kunnen formele leeractiviteiten zijn, zoals een webinar of training volgen. Maar ook leren op informele wijze is mogelijk, zoals een periode meelopen met een collega of in een project meedraaien waarin ruimte is om de competentie te versterken.

In Deel III van het KWIV kun je zien welke opleidingen je moet volgen om je verder te versterken in een bepaald kennisgebied.

Rijksbreed

- ✓ **Monitoring**
- ✓ **Het vergelijken van IV-organisatieonderdelen**
- ✓ **Het bevorderen van mobiliteit binnen en tussen departementen**

Het KWIV biedt één taal voor IV-functies. Door Rijksbrede implementatie van het KWIV wordt het mogelijk inzicht te krijgen in alle IV-professionals bij de Rijksoverheid.

Hierdoor kun je IV-organisaties onderling vergelijken en mobiliteit binnen organisaties bevorderen. Zo draagt het KWIV ook bij aan de positie van de Rijksoverheid als aantrekkelijke werkgever voor IV-professionals.

Toelichting KWIV-profiel

4.

Vóór 2021 bestond het KWIV uit een lijvig boekwerk met 61 KWIV-profielen en de bijbehorende competentiebeschrijvingen. Gebruikers gaven aan dat dit het gericht zoeken lastig maakte. Daarom is een Excel-bestand gemaakt van de 61 KWIV-profielen dat het eerdere deel II vervangt. In het Excel-bestand is het mogelijk vanuit meerdere invalshoeken de KWIV-profielen te bekijken.

Opbouw van het KWIV

Het KWIV is opgebouwd uit drie dimensies:

1. **KWIV-dimensie 1** = hoofdcategorie: een breed IV-gerelateerd competentiegebied
2. **KWIV-dimensie 2** = subcategorie: een verdere verdieping binnen het competentiegebied
3. **KWIV-dimensie 3** = KWIV-profiel

1. KWIV-competentiegebieden

Dimensie 1 omvat vijf werkerreinen of competentiegebieden, die horen bij IV-processen. Hierbinnen kunnen competenties worden geïdentificeerd. De indeling is ook bedoeld als navigatiemiddel.

De 5 hoofdcategorieën van competentiegebieden zijn:

1. **Plannen:** omvat het (strategisch) voorbereidend werk binnen het IV-domein.
2. **Bouwen:** de ontwikkeling en implementatie van producten, diensten of oplossingen.
3. **Uitvoeren:** gaat over de levering van, de ondersteuning voor, en het onderhoud op producten, diensten of geleverde oplossingen.
4. **Mogelijk maken:** betreft (strategisch) ondersteunende activiteiten binnen het IV-domein.
5. **Sturen:** betreft het managen en verbeteren van het IV-domein.

2. Verdere verdieping

De subcategorie is toegevoegd om de samenhang tussen de KWIV-profielen beter te duiden. Binnen deze subcategorie zal je doorgaans eerder een verwante rol kunnen aannemen, bijvoorbeeld voor een gebalanceerde samenstelling in een project.

3. KWIV-profielen

Ieder KWIV-profiel wordt gevormd door een aantal competenties. Bij iedere vereiste competentie staat de bijbehorende competentieomschrijving. Deze kennis en kundes zijn rechtstreeks ontleend uit het e-CF.

Per competentie wordt een niveau aangeduid. Dit zijn op zichzelf staande zwaarte- en zwaarte- en zwaarte- verhoudingen, die verwijzen naar bekwaamheidsniveaus uit het e-CF. Het e-CF-zwaarteniveau geeft meer 'gevoelsmatig' aan op welk niveau de IV-professional de competentie moet beheersen. Dit is organisatieneutraal. Hierdoor kan iemand in organisatie A met KWIV-profiel X, zijn/haar evenknie met profiel X vinden in organisatie B. Het KWIV-profiel is immers altijd de beste match met een bepaalde IV-functie, waardoor de verschillen in taakhoud gering zullen zijn.

Ieder KWIV-profiel kent de zogenoemde zeven 'transversale aspecten'. Dit zijn aanvullende vereisten in de werkcontext van IV. Bijvoorbeeld zaken als toegankelijkheid van informatie, privacy en ethiek. Het is een oproep aan iedere IV-professional zich dagelijks bewust te zijn van de genoemde transversale aspecten en hierop proactief te handelen. Een beschrijving van de zeven transversale aspecten staat in [Bijlage 2](#). Omdat deze aspecten altijd voor iedereen gelden, is gekozen voor weergave 'niveau g'. Dit houdt in: passend bij de senioriteit van iedere IV-professional.

In elk KWIV-profiel staat bij Toelichting (rechterzijde) een algemene beschrijving van het betreffende KWIV-profiel.

Format KWIV-profiel

Hieronder staat het format van een KWIV-profiel.

KWIV-profiel	Nummer en naam		
Competentiernaam	Competentieomschrijving	Niveau	Hoofdcategorie
			Subcategorie
			KWIV-profiel

Hieronder staat een voorbeeldweergave uit het Excelbestand, Tabblad 1, KWIV-profiel.

KWIV-profiel	1.1.1 INFORMATIEARCHITECTUUR		<- Selecteer KWIV-profiel
Competentiernaam	Competentieomschrijving	Niveau	
A.01 Afstemming informatiesysteem en bedrijfsstrategie	het organiseren en borgen van de bouw en implementatie van innovatieve IV oplossingen op de lange termijn	4	
A.05 Ontwerpen van Architectuur	het gebruik maken van specifieke kennis om relevante IV-technologie en -specificaties te definiëren die kunnen worden ingezet bij de bouw van meerdere IV-projecten, toepassingen/of infrastructuurverbeteringen	3	
A.10 Gebruikergedreven ontwerpen	het vanuit een brede verantwoordelijk definiëren van een strategie zodat IV-technologie overeenkomstig de behoeften van de organisatie geïmplementeerd wordt, rekening houdend met de huidige IV-platformen, legacy en de laatste innovatieve ontwikkelingen	4	
D.02 Ontwikkeling ICT-Kwaliteitsstrategie	het bewerkstelligen en cultiveren van relaties met klanten en gebruikers om hun taken, behoeften en doelen te begrijpen. Gebruikt een breed scala aan specialistische methoden om belangrijke gebruikersbetrokkenheid te bieden van deskundige begeleiding om continue verbetering te garanderen en een succesvolle omnichannel gebruikerservaring te bewerkstelligen.	3	
D.07 Datascience en analytics	het gebruiken van uiteenlopende specifieke kennis en het zorgen dat gebruik wordt gemaakt en het autoriseren van externe standaarden en best practices	4	
D.10 Informatie- en kennismanagement	het interpreteren van data-analyseresultaten. Het uitvoeren van omvangrijke data-businessanalyse. Het leveren van inzicht in de organisatorische databehoeften, het plannen, ontwerpen, ontwikkelen en aanbevelen van nieuwe databronnen. Het creëren van nieuwe modellen en algoritmen voor data, gericht op de strategie. Het organiseren, samenvoegen en doorvertalen van informatie om besluitvorming te faciliteren	4	
D.11 Behoeftemanagement	de juiste informatiestructuur integreren in de organisatie omgeving	4	
	het analyseren van bedrijfsprocessen en bijbehorende informatie-eisen en het daarmee voorzien in de meest geschikte informatiestructuur	3	
	betrouwbare relaties met de klanten creëren en helpen in het identificeren van de klantbehoeften	3	
	het organiseren en ondersteunen van strategische besluiten van de organisaties, het helpen van organisaties om nieuwe IV-oplossingen te bedenken, het bevorderen van partnerschappen en het creëren van waarde proposities	4	

1.1.1 INFORMATIEARCHITECTUUR

KWIV-dimensie 1:
Hoofdcategorie 1 PLANNEN

KWIV-dimensie 2:
Subcategorie 1.1 ARCHITECTUUR

KWIV-dimensie 3:
KWIV-profiel 1.1.1 INFORMATIEARCHITECTUUR

Toelichting KWIV-profiel
De informatiearchitect stelt – uitgaande van de principes van architectuur – de informatiearchitectuur op en beheert die architectuur (bijvoorbeeld gelet op gewijzigde informatiebehoeften van gebruikers). De informatiearchitectuur is de structuur van applicaties, databases en andere (data)gegevensverzamelingen (ook die in de niet-geautomatiseerde of in persoonlijke applicaties (zoals spreadsheets). Daarnaast worden de beleidsregels met betrekking tot het beheer van de (elementen van de) informatiearchitectuur opgesteld en beheerd. Een belangrijk aspect van deze rol is de integratie van informatiesystemen en (data) gegevens in een organisatie. Hoewel een datamanagement meestal verantwoordelijk is voor het beheer van het bedrijfsdata model wordt dit voor de invulling van dit model vaak bij de data- of informatiearchitect belegd.

Competentiernaam e-CF

Competentieomschrijving e-CF

Niveau e-CF

KWIV-hiërarchie

Verdere toelichting

Samenhang KWIV met het European e-Competence Framework

5.

In dit hoofdstuk wordt de samenhang tussen de competentiebeschrijvingen in het e-Competence Framework (e-CF) en het KWIV beschreven.

e-CF: de gemeenschappelijke taal voor het IV-vakgebied binnen de EU

Het e-Competence Framework (e-CF)² is een Europees referentiekader voor beroepscompetenties in de informatie- en communicatietechnologie. Het e-CF onderkent 5 competentiegebieden binnen de IV, waarvan een algemeen geldende omschrijving wordt gegeven en waarvoor beroepscompetenties worden

geïdentificeerd. Het e-CF beschrijft professionele IV-vaardigheden, op basis van verschillende standaarden. Hiermee biedt het e-CF binnen de Europese Unie een gemeenschappelijke taal voor competenties, vaardigheden en vaardigheidsniveaus.

Opbouw van het e-CF

Het e-CF is een competentieraamwerk waarin vier dimensies de structuur voor het beschrijven van competenties bepalen. Zie onderstaande tabel voor een schematisch overzicht van de hoofdstructuur:

Dimensie	Dimensie 1 e-CF	Dimensie 2 e-CF	Dimensie 3 e-CF	Dimensie 4 e-CF
Element	e-Competentiegebied	e-Competentiereferentie	Bekwaamheidsniveau	Kennis en vaardigheden
Beschrijving	Van IV-bedrijfsprocessen afgeleide werkerreinen. A. Plannen (Plan) B. Bouwen (Build) C. Uitvoeren (Run) D. Mogelijk maken (Enable) E. Sturen (Manage)	De 41 beschrijvingen van de benodigde e-CF-competenties om de gewenste resultaten te bereiken. Bijvoorbeeld: - A.5. Architecture Design - C.5. Systems Management	Een indeling in niveaus waarop de e-competentiereferenties kunnen worden uitgevoerd. Zo heeft bijvoorbeeld A.5. Architecture Design in het e-CF 3 niveaus.	De kennis en vaardigheden die nodig zijn om de e-competentiereferenties op adequaat niveau uit te kunnen voeren.
Toelichting	De e-competentiereferenties (dimensie 2 e-CF) zijn naar de e-competentiegebieden ingedeeld.	Een e-Competentiereferentie betekent dat kennis en vaardigheden aantoonbaar in werk toe te passen zijn om zichtbare resultaten te bereiken.	De niveaus beschrijven wat mag worden verwacht. Ze zijn gekoppeld aan onder meer de complexiteit, mate van autonomie, en bijbehorend gedrag.	De kennis en vaardigheden uit het e-CF komen in het KWIV vooral terug in deel III: de kennistabellen.

² NEN-EN 16234-1 e-Competence Framework (e-CF) – A common European Framework for ICT Professionals in all industry sectors, eind 2019

Bekwaamheidsniveaus e-CF en niveaus KWIV

De niveaus in het e-CF zijn gebaseerd op het European Qualification Framework (EQF) en vastgesteld op basis van:

- autonomie van taakuitvoering
- complexiteit van taakuitvoering
- context en uitvoeringspositie

De 5 niveaus binnen e-CF zijn:

Niveau e-1 (Associate) Medewerker

Toepassen, aanpassen, ontwikkelen, uitrollen, onderhouden, repareren, in staat simpele oplossingen te vinden.

Niveau e-2 Professional

Ontwerp, management, toezicht houden, monitoring, evalueren, verbeteren, niet-standaard en standaardoplossingen toepassen, plannen, organiseren, integreren, interactie, communicatie, samenwerken.

Niveau e-3 Senior Professional/Manager

Planning, besluitvaardigheid, leiderschap, teambuilding, persoonlijke ontwikkeling, beoordelen prestaties, creativiteit, specifieke business-kennis.

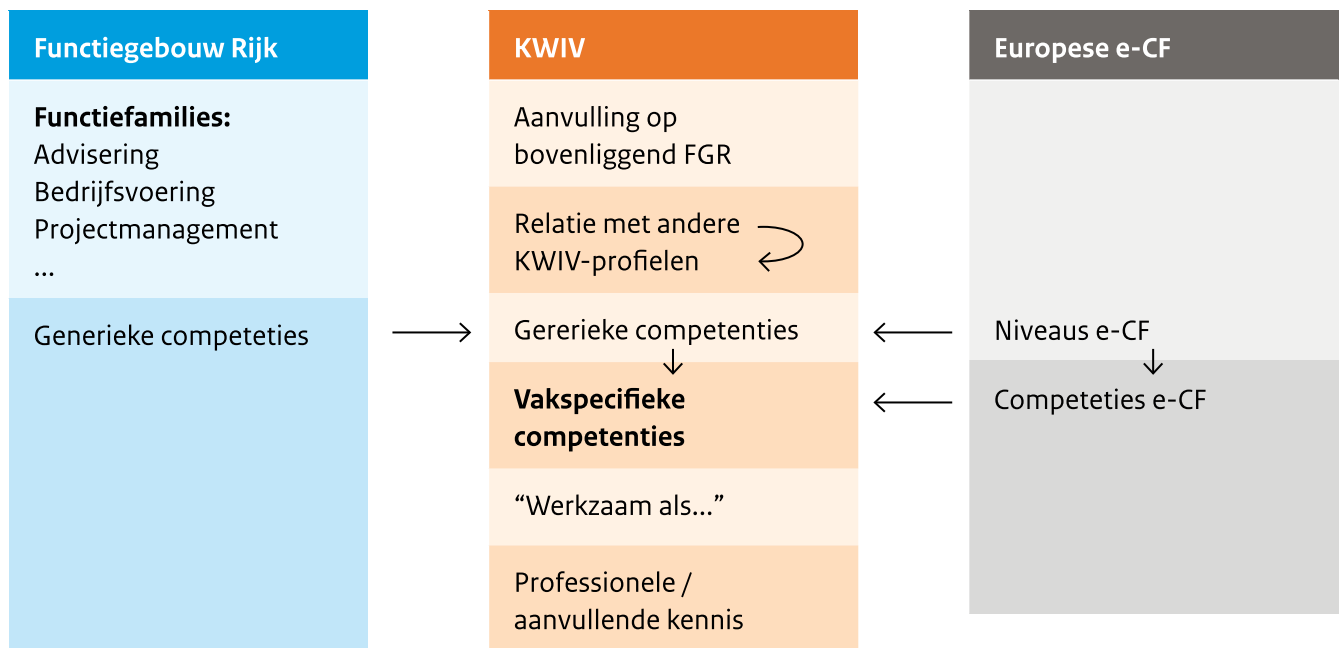
Niveau e-4 Lead Professional/Senior manager

In-/meeleven, transformeren, innoveren, in staat creatieve oplossingen toe te passen op basis van een uitgebreid arsenaal aan technische en managementprincipes.

Niveau e-5 Principal

In-/meeleven, transformeren, innoveren, in staat creatieve oplossingen toe te passen op basis van een uitgebreid arsenaal aan technische en managementprincipes (voornamelijk strategisch).

Met de e-competentiereferenties en de niveauaanduiding wordt de inhoudelijke relatie gelegd tussen het e-CF en het KWIV.



Figuur 1. De verbinding tussen FGR, e-CF en KWIV

KWIV gaat t/m e-CF 4

Doordat het KWIV zich op de *inhoudelijke* IV-professional richt en niveau e-5 minimaal grotendeels hiërarchisch *leidinggevende* betreft, gaat het KWIV tot en met niveau e-4. De term (Senior) Manager in niveau e-3/e-4 betreft dan ook het *inhoudelijk* managen van bijvoorbeeld (een deel van) een proces of project. Zoals de regie, coördinatie en uitvoering voor een specifiek resultaatgebied. Ofwel: de Senior / Lead Professional, die door zijn/haar kennis en kunde ervoor zorgt dat samen met collega's de ambities vertaald worden naar plannen.

Voordelen meerdere niveaus

Een groot voordeel van meerdere e-CF-niveaus per KWIV-profiel is dat het meer ruimte biedt aan een IV-professional om zich in het KWIV-profiel thuis te (blijven) voelen. Ook worden doorgroei-mogelijkheden binnen het profiel beter inzichtelijk gemaakt.

De niveauaanduiding is ook van belang bij het beoordelen van het curriculum van opleidingen, bijvoorbeeld in het kader van certificering, die in deel III van het KWIV worden genoemd.

Voorbeeld

Een senior professional die qua ervaring volgens e-CF op niveau 4 zit (Lead professional) heeft het KWIV-profiel *Systeemarchitectuur* (1.1.5). Deze medewerker zal doorgaans zelf geen applicaties ontwerpen (competentie 'Ontwerp van applicaties' (A.o6)), maar hoort wel een bepaald kennisniveau hiervan te hebben. Het niveau bij de competentie A.o6 kan dan bijvoorbeeld niveau 2 zijn.

Ook al zit je qua ervaring volgens e-CF op niveau 4 (Lead professional), dan hoef je in je KWIV-profiel niet per definitie bij alle competenties op niveau 4 te zitten. Dit is afhankelijk van onder meer de organisatorische context, de functieomschrijving en de resultaatafspraken tussen IV-professional en leidinggevende.

Niveaus e-CF en FGR-schaalniveaus

Er is *geen* relatie tussen de e-CF-niveaus en de FGR-schaalniveaus. Een KWIV-profiel heeft dus *geen* gevolgen voor de rechtspositie, schaalindeling of het salaris van een IV-professional. Deze zaken zijn gebaseerd op de functiegroep en functietypering uit het Functiegebouw Rijk, zoals vermeld in de arbeidsovereenkomst.

Beheer en onderhoud KWIV

6.

Het KWIV is geen eindproduct. Op basis van ontwikkelingen binnen het vakgebied en ervaringen met het gebruik van het KWIV in de praktijk blijven we het KWIV regelmatig actualiseren. In dit hoofdstuk vind je meer informatie over het beheer en onderhoud van het KWIV.

Beheer

CIO Rijk is opdrachtgever van het KWIV. Het beheer is belegd bij UBR | Organisatie-inrichting.

Onderhoud

Met de inbreng van gebruikers van het KWIV binnen de Rijksoverheid en marktpartijen wordt het KWIV up-to-date gehouden.

Gebruikersoverleg KWIV

Vertegenwoordigers van de gebruikers van het KWIV, CIO Rijk (opdrachtgever KWIV) en UBR Organisatie-inrichting (opdrachtnemer voor onderhoud en beheer) komen regelmatig samen voor het Gebruikersoverleg KWIV (GO KWIV). In dit overleg kunnen gebruikers hun ervaringen en wensen delen. Aangezien de benodigde kennis om de profielen en de kennistabellen up-to-date te houden specialistisch van aard is, wordt het GO KWIV van input voorzien door experts uit de deelnemende organisaties.

De leden van het GO KWIV vertegenwoordigen:

- Kerndepartementen;
- Shared Service Organisaties;
- Uitvoeringsorganisaties;

- Categoriemanagement ICT-professionals en Leren en Ontwikkelen (IV Opleidingen).
- CIO Rijk (opdrachtgever);
- UBR | Organisatie-inrichting (opdrachtnemer beheer en onderhoud)

Commissie Externe Gebruikers

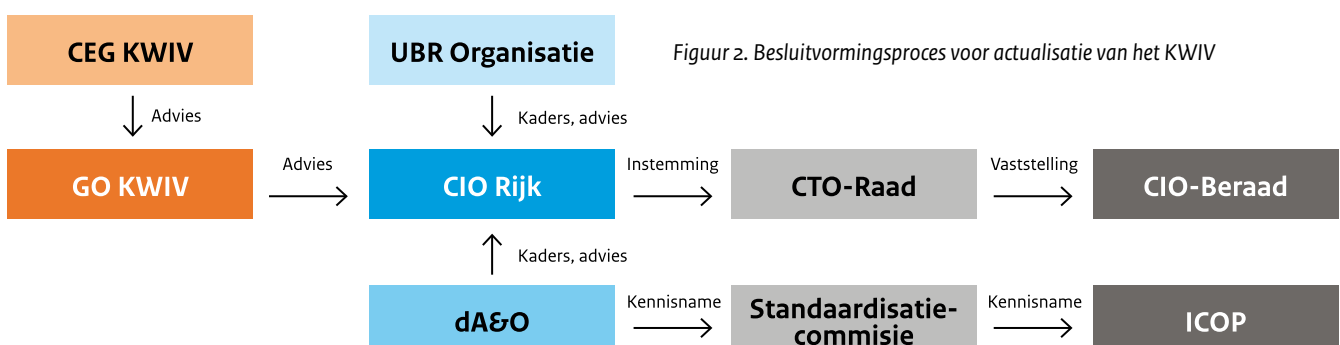
Naast het Gebruikersoverleg is er een Commissie Externe Gebruikers (CEG) aangesteld. De leden van de CEG leveren een bijdrage vanuit het perspectief van de markt. Het gaat daarbij om ontwikkelingen in het IV-domein die van invloed zijn op de KWIV-profielen.

Met het KWIV als referentiekader hanteren Rijksoverheid en marktpartijen dezelfde taal. Dit is van essentieel belang in de communicatie tussen opdrachtgever en opdrachtnemer, bijvoorbeeld bij de inhuur en mobiliteit van IV-professionals.

Besluitvormingsproces bij actualisatie

- Het advies vanuit het GO KWIV, al dan niet mede gebaseerd op advies van de CEG KWIV, wordt aan CIO Rijk voorgelegd.
- Zowel UBR Organisatie als de directie Ambtenaar & Organisatie (dA&O) kan aan CIO Rijk kaders en advies meegeven. In het geval van dA&O gaat dit ook ter kennisname naar zowel de Standaardisatiecommissie als de ICOP.
- Geactualiseerde KWIV-profielen worden na instemming van de CTO-Raad aangeboden aan het CIO-Beraad ter vaststelling.

In visuele weergave is dit als volgt:



Figuur 2. Besluitvormingsproces voor actualisatie van het KWIV

Bijlage 2: Transversale aspecten

Ieder KWIV-profiel kent de zogenoemde zeven ‘transversale aspecten’. Dit zijn aanvullende vereisten in de werkcontext van IV. Het is een oproep aan iedere IV-professional zich dagelijks bewust te zijn van de genoemde transversale aspecten en hierop proactief te handelen. Omdat deze aspecten altijd voor iedereen gelden, is gekozen voor weergave ‘niveau 9’. Dit houdt in: passend bij de senioriteit van de IV-professional.

Het gaat om de aspecten:

- T1 Toegankelijkheid
- T2 Ethiek
- T3 Juridische kwesties
- T4 Privacy
- T5 Beveiliging
- T6 Duurzaamheid
- T7 Bruikbaarheid.

Deze worden hierna verder toegelicht.

T1 Toegankelijkheid

Toegankelijkheid is van toepassing op het ontwerp van producten, apparaten, services of omgevingen om ervoor te zorgen dat ze voor iedereen bruikbaar zijn, ongeacht de capaciteiten van de gebruiker. Het is relevant in hoeverre producten, systemen, diensten, omgevingen en faciliteiten kunnen worden gebruikt door mensen uit een bevolking met het breedste scala aan kenmerken en mogelijkheden om een bepaald doel te bereiken. Bijvoorbeeld mensen met een visuele beperking in staat stellen toegang te krijgen tot online inhoud zoals webpagina's, elektronische documenten en multimedia.

T2 Ethiek

Ethiek in IV behandelt de procedures, waarden en praktijken die IV en haar gerelateerde disciplines beheersen zonder af te doen aan de integriteit, morele waarden of overtuigingen van een individu, organisatie of de mensheid. In de praktijk maakt het deel uit van een praktische filosofie over hoe IV-professionals en het IV-management beslissingen moet nemen over professioneel gedrag. Deze beslissingen kunnen worden beïnvloed door de persoonlijke code van het individu en ook informeel of formeel ethisch gedrag dat in het werk of binnen het bredere beroep bestaat.

T3 Juridische kwesties

Er zijn veel wetten die direct of indirect relevant zijn voor de IV-industrie en bijgevolg toepasbaar op alle professionals binnen de sector. Een opvallend recent voorbeeld is de Algemene verordening gegevensbescherming (AVG) die voornamelijk als doel heeft om individuen controle te geven over hun persoonlijke gegevens en om de regelgeving te vereenvoudigen. Andere typische voorbeelden van wetgeving zijn onder meer het ontwerp van copyright en de naleving van octrooien en bescherming van intellectueel eigendom.

T4 Privacy

Gegevensprivacy, ook wel informatieprivacy genoemd, is het vermogen van een organisatie of individu te bepalen welke gegevens met derden kunnen worden gedeeld. Het belang van bescherming van gegevensprivacy is onderstreept door de introductie van de Europese algemene verordening gegevensbescherming (AVG) over gegevensbescherming en privacy voor alle individuen.

T5 Beveiliging

Dit onderwerp omvat informatiebeveiliging, wat de praktijk inhoudt informatie beschermen tegen ongeautoriseerde toegang, gebruik, openbaarmaking, verstoring, wijziging, inzage, inspectie, opname of verwoesting. Het omvat ook IT-beveiliging die is ontworpen om ongeoorloofde toegang tot computers, netwerken en data te voorkomen. Het overkoepelende doel van IT-beveiliging is om de toegang te controleren en de integriteit en vertrouwelijkheid van gevoelige informatie te behouden, zonder de toegang door geautoriseerde gebruikers te belemmeren.

T6 Duurzaamheid

Duurzaamheid staat voor het voldoen aan behoeften zonder de toekomst in gevaar te brengen en kan worden gecategoriseerd als ecologische, sociale of economische duurzaamheid. Milieuduurzaamheid vertaalt zich binnen IV in ontwerp- en exploitatietechnieken die leiden tot het gebruik van minder materialen, minder energie en afval. Het ontwerp en implementatie van diensten en software kan de hoeveelheid energie die nodig is beïnvloeden en afval minimaliseren door recycling van materialen en intelligent gebruik van gegevens. Sociale duurzaamheid zorgt voor respect van universele mensenrechten en dat benodigheden voor alle mensen haalbaar zijn: bijvoorbeeld aankoop en het leveranciersbeleid moet de productie en productieomstandigheden controleren. Economische duurzaamheid is het vermogen van een economie of organisatie om een bepaald productie- of activiteitsniveau voor onbepaalde tijd te ondersteunen.

T7 Bruikbaarheid

Bruikbaarheid is de kwaliteit van een product, dienst of systeem, zoals ervaren door eindgebruikers, om specifiek doelen te bereiken, effectief, efficiënt en bevredigend in een vooraf bepaalde context. In IV wordt de term vaak gebruikt met betrekking tot softwaretoepassingen en websites, maar het kan ook worden gehanteerd voor elk product of dienst dat wordt gebruikt om een taak te volbrengen. Over het algemeen kunnen de bruikbaarheidskenmerken van een product of dienst worden beschreven als leerbaarheid, bruikbaarheid of toegankelijkheid. Maar ook door tastbare kwaliteiten zoals gebruiksgemak of visuele consistentie, of volgens een duidelijk, gedefinieerd evolutieproces.

Dit is een uitgave van:

**Ministerie van Binnenlandse Zaken
en Koninkrijksrelaties**

December 2021