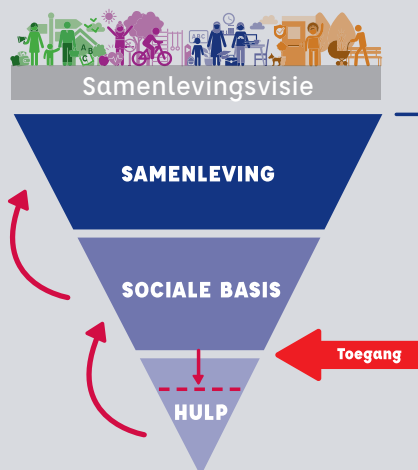


BELEIDSPLAN JEUGD, 2025-2028

# KANSRIJK OPGROEIEN IN LANSINGERLAND








# KANSRIJK OPGROEIEN IN LANSINGERLAND IN ÉÉN OOGOPSLAG



## De Lansingerlandse Standaard



<p>PRIORITEIT</p> <h1>1</h1> <p>Kansrijk opgroeien</p>	 <ol style="list-style-type: none"> <li>1. Faciliteren van algemene voorzieningen</li> <li>2. Zorgdragen voor leefbare en veilige wijken</li> <li>3. Betrekken van jeugd bij samenleving</li> <li>4. Bevorderen van inclusie</li> <li>5. Signaleren van risicofactoren</li> </ol>
<p>PRIORITEIT</p> <h1>2</h1> <p>Bijdragen aan opvoedklimaat</p>	 <ol style="list-style-type: none"> <li>1. Ondersteunen van ouders</li> <li>2. Normaliseren van problemen</li> </ol>
<p>PRIORITEIT</p> <h1>3</h1> <p>Stimuleren sociaal netwerk</p>	 <ol style="list-style-type: none"> <li>1. Gebruik sociaal netwerk bespreekbaar maken</li> <li>2. Kracht sociaal netwerk benadrukken</li> <li>3. Opbouw sociaal netwerk ondersteunen</li> </ol>
<p>PRIORITEIT</p> <h1>4</h1> <p>Versterken sociale basis</p>	 <ol style="list-style-type: none"> <li>1. Versterken van sociale basis</li> <li>2. Bekendheid lokaal aanbod vergroten</li> <li>3. Investeren in stevige lokale teams</li> </ol>
<p>PRIORITEIT</p> <h1>5</h1> <p>Passend jeugdhulp-aanbod</p>	 <ol style="list-style-type: none"> <li>1. Voorzien in passend jeugdhulp-aanbod</li> <li>2. Integraal aanpakken van problematiek</li> <li>3. Inzet van ervaringsdeskundigen</li> <li>4. Vertalen van landelijke ontwikkelingen naar lokaal beleid</li> </ol>

# INHOUD



## HOOFDSTUKKEN

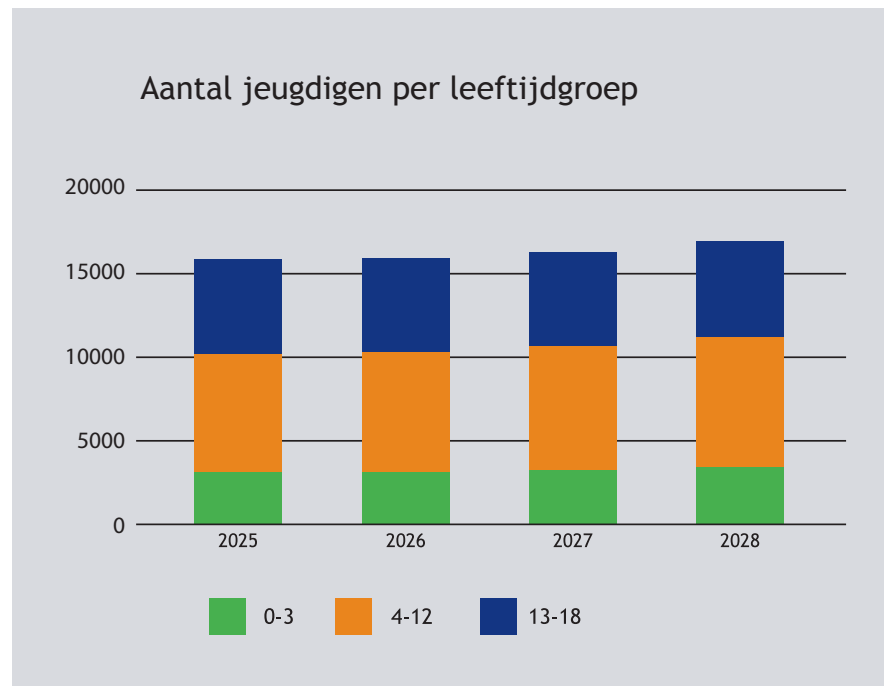
Kansrijk opgroeien in Lansingerland in één oogopslag	02
1. Kansrijk opgroeien in Lansingerland	04
2. Op koers blijven met de Samenlevingsvisie	06
3. De prioriteiten	12
4. Financieel kader	18
5. Monitoring	21
Bijlage: Inspiratie en dialogen	23

# 1. KANSRIJK OPGROEIEN IN LANSINGERLAND

Gemeente Lansingerland wil dat jeugdigen in Lansingerland gezond, veilig en kansrijk opgroeien om zich te kunnen ontwikkelen tot zelfstandige inwoners. Dit beleidsplan vormt dan ook het kader voor alle jeugdigen die in deze gemeente opgroeien.

## Voorzieningen voor alle jeugdigen in Lansingerland

Om gezond, kansrijk en veilig te kunnen opgroeien zijn er voor alle jeugdigen in onze gemeente algemene voorzieningen beschikbaar zoals sport en culturele activiteiten, onderwijs een voorschoolse educatie, speelvoorzieningen en groen in de wijk. Wanneer er een ondersteuningsvraag is kunnen jeugdigen en gezinnen ook een beroep doen op vrij toegankelijke voorzieningen zoals de jeugdgezondheidszorg, jeugd- en jongerenwerk, maatjesprojecten of de jeugdcoach op school. De gemeente voorziet daarnaast in maatwerkvoorzieningen zoals begeleiding, behandeling, pleegzorg of crisishulp als er meer hulp nodig is. Met al deze verschillende voorzieningen dragen we bij aan de (mentale) gezondheid van onze jeugdigen, aan kansengelijkheid (een goede start in het leven), bestaanszekerheid en veiligheid.



Figuur 1 Bevolkingsprognose Lansingerland 2024-2040

## Demografische ontwikkeling

Het aantal jeugdigen in Lansingerland is relatief hoog. In 2023 was een kwart van het totaal aantal inwoners jonger dan 18 jaar oud. Het totaal aantal inwoners blijft groeien en we verwachten voor de leeftijdsgroep van 0 tot 18 jaar oud een inwonergroei van 5% van 2024 naar 2028. We willen ons voorzieningenniveau laten aansluiten op deze verwachte groei en veranderende behoeften in de samenleving. Zetten we het huidige beleid ongewijzigd voort, dan stijgt de vraag naar maatwerkvoorzieningen mee met de groei van het aantal jeugdigen. Dat betekent ook een evenredige kostenstijging van de maatwerkvoorzieningen en daarmee staat de betaalbaarheid onder druk. Daarom maken we nu beleidskeuzes en bepalen we onze richting om de uitvoering van onze (wettelijke) taken voor jeugdigen ook voor de langere termijn uitvoerbaar en betaalbaar te houden.

### Richtinggevende uitgangspunten

Met het beleidsplan Kansrijk Opgroeien bepalen we de koers voor het jeugdbeleid van de gemeente Lansingerland voor de komende vier jaar. De inhoudelijke richting van de beleidslijn is vastgelegd in de Uitgangspuntennotitie Kansrijk Opgroeien.

De uitgangspunten voor het beleid zijn:

1. Jeugdigen groeien kansrijk op in hun eigen sociale omgeving.
2. Ouders zijn zelf verantwoordelijk voor het grootbrengen van hun kinderen.
3. Jeugdigen en gezinnen pakken (hulp)vragen gezamenlijk en binnen hun eigen sociale netwerk op.
4. Jeugdigen en gezinnen kunnen met hulpvragen terecht bij laagdrempelige voorzieningen.
5. Jeugdigen krijgen jeugdhulp wanneer ze dit echt nodig hebben.

### Investeren in de sociale basis en samenleving

De uitgangspunten vormen de basis voor de beweging die we in gang willen zetten. De komende jaren willen we de stijgende lijn van het gebruik van maatwerkvoorzieningen afvlakken en het gebruik van laagdrempelige, vrij-toegankelijke voorzieningen vergroten (waar dat mogelijk is). De hulpvragen van jeugdigen en ouders gaan we, meer dan nu, in de sociale basis aanpakken met lichtere/goedkopere vormen van hulp. Dat betekent dat we steviger gaan investeren in de sociale basis en de samenleving. Niet voor elke (hulp)vraag is geïndiceerde jeugdhulp nodig en zo blijft geïndiceerde jeugdhulp beschikbaar voor jeugdigen die dat echt nodig hebben. De verwachting is dat dit, op termijn, leidt tot een besparing van de totale lasten voor jeugd en deze omlaag gaan. De toegangsfunctie (tot geïndiceerde zorg) speelt hierbij een belangrijke rol net als de samenwerking met onze partners. Willen we daadwerkelijk de beweging in gang zetten dan krijgen we dat alleen voor elkaar door een gezamenlijke verantwoordelijkheid en inspanning.



## 2. OP KOERS BLIJVEN MET DE SAMENLEVINGSVISIE

### Kader

In de Samenlevingsvisie geven we aan hoe we als gemeente willen bijdragen aan de vraagstukken in de samenleving. We leggen de focus op bestaanszekerheid, gezondheid en kansgelijkheid van onze inwoners en op veiligheid en leefbaarheid van onze wijken. De Samenlevingsvisie biedt onze gemeente een kompas en een afwegingskader waarmee we op koers blijven in ons beleid en we inzetten op een krachtig en vitaal Lansingerland. De Lansingerlandse Standaard 2024 is daarbij onze basis en biedt de kaders voor de keuzes die we maken om onze beleidsdoelen te bereiken.



### Prioriteiten

De vijf uitgangspunten uit de Uitgangspuntennotitie Kansrijk Opgroeien zijn vertaald naar prioriteiten. Bij elke prioriteit zijn de thema's uit de Samenlevingsvisie, de niveaus van De Lansingerlandse Standaard 2024, het voorzieningenniveau en welke rollen we als gemeente innemen in beeld gebracht om de samenhang te laten zien.



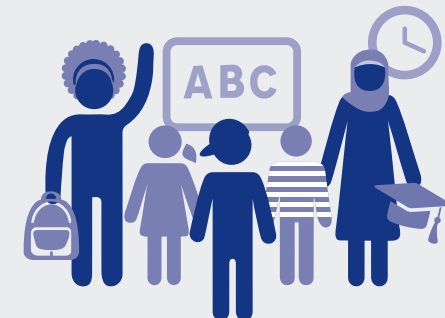
De prioriteiten zijn:

1. We faciliteren als gemeente een veerkrachtige en inclusieve samenleving waarin jeugdigen kansrijk kunnen opgroeien.
2. We dragen als gemeente bij aan een opvoedklimaat waarin ouders zich toegerust voelen om hun kinderen te begeleiden naar volwassenheid.
3. We stimuleren als gemeente dat gezinnen hun sociale netwerk benutten en daarmee regie op hun eigen leven behouden.
4. We investeren als gemeente in het versterken van de lokale sociale basis om de vaardigheden van jeugdigen en gezinnen met een ondersteuningsvraag te vergroten.
5. We voorzien als gemeente in een passend aanbod van jeugdhulp voor de meest kwetsbare jeugdigen.

In de volgende figuren laten we zien hoe de prioriteiten doelgericht en koersvast bijdragen aan onze opgave voor jeugd.

# PRIORITEIT 1 Kansrijk opgroeien

 <p><b>KANSENGELIJKHEID</b></p>	<p><b>Samenlevingsvisie geeft de koers aan</b></p>	<p>We dragen bij aan de kansengelijkheid en leefbaarheid en veiligheid van onze jeugdigen door te werken aan een inclusieve samenleving waarin iedereen voldoende kansen krijgt om mee te doen en ontwikkeling en ontplooiing wordt gestimuleerd. We stimuleren een veerkrachtige samenleving die zelf initiatieven neemt en waar oog is voor elkaar.</p>
	<p><b>Lansingerlandse standaard 2024</b></p>	<p>Onze inzet richt zich op het niveau samenleving. De samenleving ontwikkelt zichzelf (autonoom). Als overheid zijn we daarin volgend, tenzij... We bieden ruimte aan maatschappelijke initiatief. We handelen op grond van vertrouwen, gedeeld eigenaarschap en op basis van duidelijke afspraken.</p>
	<p><b>Uitgangspunt bepaalt de richting van de opgave</b></p>	<p>Jeugdigen groeien kansrijk op in hun eigen sociale omgeving.</p>
	<p><b>Prioriteit geeft de ambitie aan</b></p>	<p>We faciliteren als gemeente een veerkrachtige en inclusieve samenleving waarin jeugdigen kansrijk kunnen opgroeien.</p>



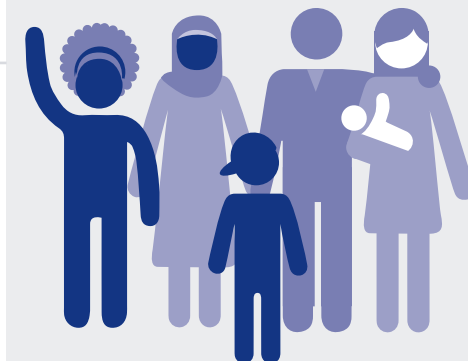
# PRIORITEIT 2 Bijdragen aan opvoedklimaat

 <p>LEEFBAARHEID &amp; VEILIGHEID</p>	<p><b>Samenlevingsvisie geeft de koers aan</b></p>	<p>We dragen bij aan de kansengelijkheid en leefbaarheid en veiligheid van onze jeugdigen door te werken aan een inclusieve samenleving waarin iedereen voldoende kansen krijgt om mee te doen en ontwikkeling en ontplooiing wordt gestimuleerd.</p>
	<p><b>Lansingerlandse standaard 2024</b></p>	<p>Onze inzet richt zich op het niveau samenleving. De samenleving ontwikkelt zichzelf (autonoom). Als overheid zijn we daarin volgend, tenzij... We bieden ruimte aan maatschappelijke initiatief. We handelen op grond van vertrouwen, gedeeld eigenaarschap en op basis van duidelijke afspraken.</p>
	<p><b>Uitgangspunt bepaalt de richting van de opgave</b></p>	<p>Ouders zijn zelf verantwoordelijk voor het grootbrengen van hun kinderen.</p>
	<p><b>Prioriteit geeft de ambitie aan</b></p>	<p>We dragen als gemeente bij aan een opvoedklimaat waarin ouders zich toegerust voelen om hun kinderen te begeleiden naar volwassenheid.</p>



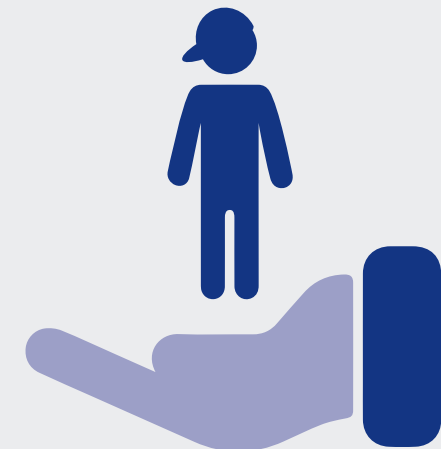
# PRIORITEIT 3 **stimuleren sociaal netwerk**

 <p><b>GEZONDHEID</b></p>	<p><b>Samenlevingsvisie geeft de koers aan</b></p>	<p>We dragen bij aan de (mentale) gezondheid van onze jeugdigen en ouders door hun netwerkkracht te vergroten. Zij kunnen terugvallen op hun sociale netwerk wanneer er ondersteuning nodig is en zij kunnen zelf ook ondersteuning bieden aan naasten.</p>
	<p><b>Lansingerlandse standaard 2024</b></p>	<p>Onze inzet richt zich op het niveau van de Sociale basis. Onze rol als overheid is om kansrijke allianties aan te gaan. We investeren in de samenwerking met partners, die meewerken aan de opgaven waar onze gemeente voor staat. We werken samen op grond van gelijkwaardigheid, een gedeeld doel en een duidelijke resultaatverwachting.</p>
	<p><b>Uitgangspunt bepaalt de richting van de opgave</b></p>	<p>Jeugdigen en gezinnen pakken (hulpvragen) gezamenlijk en binnen hun eigen sociale netwerk op.</p>
	<p><b>Prioriteit geeft de ambitie aan</b></p>	<p>We stimuleren als gemeente dat gezinnen hun sociale netwerk benutten en daarmee regie op hun eigen leven behouden.</p>



# PRIORITEIT 4 Versterken sociale basis

 <p><b>BESTAANSZEKERHEID</b></p>	<p><b>Samenlevingsvisie geeft de koers aan</b></p>	<p>We dragen bij aan de bestaanszekerheid van onze jeugdigen door hun eigen regie te versterken en hun doen-vermogen te vergroten zodat zij zelf beslissingen kunnen nemen en zelfstandig worden. We dragen bij aan de gezondheid van jeugdigen door hun mentale veerkracht te versterken zodat zij kunnen omgaan met tegenslagen in het leven en problemen niet groter worden.</p>
	<p><b>Lansingerlandse standaard 2024</b></p>	<p>Onze inzet richt zich op het niveau van de Sociale basis. Onze rol als overheid is om koersvast te zijn en kansrijke allianties aan te gaan. We investeren in de samenwerking met partners, die meewerken aan de opgaven waar onze gemeente voor staat. We werken samen op grond van gelijkwaardigheid, een gedeeld doel en een duidelijke resultaatverwachting.</p>
	<p><b>Uitgangspunt bepaalt de richting van de opgave</b></p>	<p>Jeugdigen en gezinnen kunnen met hulpvragen terecht bij laagdrempelige voorzieningen.</p>
	<p><b>Prioriteit geeft de ambitie aan</b></p>	<p>We investeren als gemeente in het versterken van de lokale sociale basis om de vaardigheden van jeugdigen en gezinnen met een ondersteuningsvraag te vergroten.</p>








# PRIORITEIT 5 **5** Passend jeugdhulpaanbod

 <p><b>BESTAANSZEKERHEID</b></p>	<p><b>Samenlevingsvisie geeft de koers aan</b></p>	<p>We dragen bij aan de bestaanszekerheid van onze jeugdigen door een voorspelbare en betrouwbare overheid te zijn zodat er hulp beschikbaar is voor de meest kwetsbaren.</p>
	<p><b>Lansingerlandse standaard 2024</b></p>	<p>Onze inzet richt zich op het niveau van Hulp. Onze rol als overheid is om koersvast en betrouwbaar te zijn. We voeren onze gemeenschappelijke taken voor inwoners rechtmatig uit.</p>
	<p><b>Uitgangspunt bepaalt de richting van de opgave</b></p>	<p>Jeugdigen krijgen jeugdhulp wanneer ze dit echt nodig hebben.</p>
	<p><b>Prioriteit geeft de ambitie aan</b></p>	<p>We voorzien als gemeente in een passend aanbod van jeugdhulp voor de meest kwetsbare jeugdigen.</p>



### 3. DE PRIORITEITEN

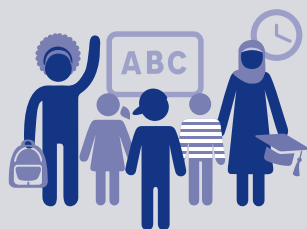
In de onderstaande factsheets geven we per prioriteit aan voor welke opgaven we staan, wat we willen bereiken en wat we daarvoor gaan doen. Het Uitvoeringsplan 'Kansrijk Opgroeien' geeft weer welke concrete stappen (maatregelen) nodig zijn om de prioriteiten te verwezenlijken. Daarbij formuleren we ook indicatoren die inzicht geven in hoeverre een maatregel is bereikt.

<b>PRIORITEIT 1: Kansrijk opgroeien</b>	<b>PRIORITEIT 2: Bijdragen aan opvoedklimaat</b>	<b>PRIORITEIT 3: Stimuleren sociaal netwerk</b>
		
<b>PRIORITEIT 4: Versterken sociale basis</b>	<b>PRIORITEIT 5: Passend jeugdhulpaanbod</b>	
		



## PRIORITEIT 1:

**We faciliteren als gemeente een veerkrachtige en inclusieve samenleving waarin jeugdigen kansrijk kunnen opgroeien.**



### De opgave

Wat heeft de samenleving nodig om jeugdigen kansrijk te laten opgroeien?

*Kansrijk betekent opgroeien in een veilige leefomgeving waar gezondheid wordt gestimuleerd, jeugdigen gelijke kansen hebben, er weinig gezondheidsverschillen zijn en zij zich vrij kunnen ontplooiën en ontwikkelen. Jeugdigen groeien, als dat mogelijk is, op binnen hun eigen sociale omgeving waarbij een veerkrachtige samenleving met betrokken inwoners omziet naar elkaar en elkaar helpt en ondersteund ('it takes a village to raise a child').*

### Wat willen we bereiken?

1. Jeugdigen groeien kansrijk op met behulp van de samenleving (en als dat mogelijk is, zonder hulp/ondersteuning vanuit de overheid).
2. We accepteren dat iedere jeugdige anders is. Ieder kind is uniek, heeft een eigen ontwikkel pad en mag er zijn.

### Wat gaan we daarvoor doen?

1. We faciliteren algemene voorzieningen voor alle jeugdigen op het gebied van sport, cultuur, onderwijs, kinderopvang, jeugdgezondheidszorg, ontmoetingsplekken, beweegvriendelijke buitenruimte, zwembad enz.
2. We dragen bij aan veilige en leefbare wijken en een beweegvriendelijke, groene en gezonde leefomgeving.
3. We betrekken jongeren bij de samenleving door jongerenparticipatie.
4. We zijn een inclusieve gemeente waar iedereen mee kan doen en er toe doet.
5. We signaleren risicofactoren in gezinnen die van invloed zijn op het gezond, veilig en kansrijk opgroeien. Het gaat bijvoorbeeld, maar niet uitsluitend, om het signaleren van armoede, schulden, huisvestingsproblematiek, echtscheidingen, huiselijk geweld, psychische problematiek (bij ouders) en de druk van de prestatie maatschappij. Dit doen we in onze Toegang en met onze samenwerkingspartners.

## PRIORITEIT 2:

We dragen als gemeente bij aan een opvoedklimaat waarin ouders zich toegerust voelen om hun kinderen te begeleiden naar volwassenheid.



### De opgave

Wat hebben ouders nodig om hun kinderen te begeleiden naar volwassenheid?

*Opvoeden (grootbrengen) houdt in dat ouders hun kind begeleiden op weg naar volwassenheid om zelfstandig mee te kunnen doen aan de samenleving. Liefde en aandacht geven, een verzorgende en beschermende omgeving bieden, het stimuleren van de ontwikkeling, structuur aanreiken en grenzen stellen, het overdragen van kennis en het bijbrengen van waarden en normen hoort hier allemaal bij. Ouders bieden hun kinderen kansen door hen naar school te laten gaan, een sport te laten beoefenen, aan culturele activiteiten deel te laten nemen, vriendschappen aan te laten gaan, sociale contacten te laten hebben en kennis te laten maken met alles wat er in de wereld gebeurt.*

### Wat willen we bereiken?

1. Ouders voelen zich toegerust om hun kinderen te begeleiden naar volwassenheid en nemen hierin hun verantwoordelijkheid (zoveel als mogelijk inzetten van eigen capaciteiten en omgeving om hun kinderen zelf groot te brengen).
2. Ouders accepteren dat de ontwikkeling van kinderen vaak met hobbels verloopt. Niet alles gaat gelijk goed, tegenslag en uitdagingen horen erbij, niet iedere afwijking van “de huidige norm” is een probleem of moet worden voorzien van een label, diagnose of behandeling.

### Wat gaan we daarvoor doen?

1. We ondersteunen ouders en geven ze vertrouwen door uit te gaan van hun mogelijkheden.
2. We richten ons op de bewustwording bij ouders, namelijk dat ouderschap veel vraagt en sommige uitdagingen bij het normale leven horen.

### **PRIORITEIT 3:**

**We stimuleren als gemeente dat gezinnen hun sociale netwerk benutten en daarmee regie op hun eigen leven behouden.**



#### **De opgave**

Wat hebben gezinnen nodig om hun hulpvragen zelf of met elkaar op te lossen?

*Sommige jeugdigen en gezinnen krijgen te maken met vragen en problemen die horen bij het gewone dagelijkse opgroeien en opvoeden. Het is wenselijk dat deze vragen en problemen of op eigen kracht of met behulp van het sociale netwerk (mensen met wie jeugdigen en gezinnen een persoonlijke relatie hebben) worden aangepakt en opgelost.*

#### **Wat willen we bereiken?**

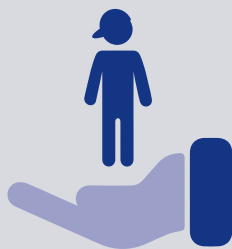
1. Gezinnen zetten hun sociale netwerk in en zijn er ook voor een ander met een ondersteuningsvraag (ze hebben vertrouwen in het sociale netwerk).
2. Gezinnen ontwikkelen/vergroten hun sociale netwerk om meer eigen regie te hebben.

#### **Wat gaan we daarvoor doen?**

1. We maken het eventueel ontbreken van een sociaal netwerk of het gebruiken van het sociale netwerk bespreekbaar.
2. We ondersteunen in het opbouwen van een sociaal netwerk.
3. We moedigen het gebruik maken van het sociale netwerk aan (in plaats van direct hulp te vragen aan een professional) en benadrukken de kracht van een sociaal netwerk.

#### **PRIORITEIT 4:**

**We investeren als gemeente in het versterken van de lokale sociale basis om de vaardigheden van jeugdigen en gezinnen met een ondersteuningsvraag te vergroten.**



#### **De opgave**

Wat hebben gezinnen nodig om de weg te kunnen vinden naar vrij toegankelijke voorzieningen waar ze terecht kunnen met ondersteuningsvragen? (zodat minder hulpvragen bij geïndiceerde zorg terecht komen)?

*Sommige jeugdigen en gezinnen krijgen te maken met vragen of problemen die zij niet (meer) zelf of met behulp van hun eigen sociale netwerk op kunnen lossen. Er is dan een breed en laagdrempelig aanbod van (formele en informele) activiteiten en voorzieningen nodig dat dichtbij beschikbaar is. Om goed gebruik te kunnen maken van het laagdrempelige aanbod moeten de jeugdigen en gezinnen terecht kunnen bij het lokale team dat kennis heeft van het diverse zorgaanbod en samen met hen kijkt naar wat mogelijk en nodig is.*

#### **Wat willen we bereiken?**

1. Jeugdigen en hun ouders weten welke vrij-toegankelijke voorzieningen er beschikbaar zijn en hebben vertrouwen in deze voorzieningen.
2. Jeugdigen en hun ouders maken gebruik van vrij-toegankelijke voorzieningen die passend zijn bij hun ondersteuningsvraag.

#### **Wat gaan we daarvoor doen?**

1. We versterken onze sociale basis met een passend lokaal aanbod en gaan daarvoor kansrijke allianties aan met lokale partijen.
2. We zorgen voor beschikbaarheid en bekendheid van het lokale aanbod.
3. We investeren in stevige lokale teams (een integrale toegang tot voorzieningen).

## PRIORITEIT 5:

**We voorzien als gemeente in een passend aanbod van jeugdhulp voor de meest kwetsbare jeugdigen.**



### De opgave

Hoe kunnen we ervoor zorgen dat zo veel mogelijk jeugdigen en ouders hulp krijgen binnen de sociale basis zodat jeugdhulp beschikbaar blijft voor de meest kwetsbare jeugdigen?

*Een kind of jongere krijgt geïndiceerde jeugdhulp wanneer zichzelf, hun gezin, hun sociale netwerk of een laagdrempelige voorziening niet (meer) in staat is om de vragen of problemen die spelen op te lossen. Of wanneer dit niet (meer) tot de mogelijkheden behoort.*

### Wat willen we bereiken?

1. Jeugdigen met de grootste kwetsbaarheid groeien zo veilig en kansrijk mogelijk op om zich te ontwikkelen tot volwassenen.
2. De meest kwetsbare jeugdigen hebben toegang tot de schaarse jeugdhulp.

### Wat gaan we daarvoor doen?

1. We voorzien in een passend jeugdhulpaanbod, zo tijdig en dichtbij de eigen leefomgeving als mogelijk. Het aanbod volgt de vraag (de behoefte van de jeugdige staat centraal).
2. We pakken de (vaak complexe) problematiek in een gezin meer integraal op wanneer er parallel aan jeugdhulp vanuit andere domeinen hulp aangeboden wordt (zoals bij armoede, schulden, huisvestingsproblematiek, de druk van de prestatie maatschappij, problematiek van ouders). Dit alles is van invloed op de jeugdigen in het gezin en daarmee de vraag naar jeugdhulp. Dit vraagt om stevige verbindingen van de jeugdhulp met aanpalende domeinen zoals het onderwijs, volwassenenzorg, werk en inkomen, jeugdgezondheidszorg en wonen.
3. We onderzoeken de mogelijkheden voor het inzetten van ervaringsdeskundigen (bij beleid en/of casuïstiek).
4. We vertalen de opgaven uit de Landelijke Hervormingsagenda Jeugd 2023-2028 en de principes uit het Toekomstscenario Kind- en Gezinsbescherming door in ons beleid en de uitvoering.

## 4. FINANCIËEL KADER

In dit hoofdstuk gaan we in op het beschikbare kader om de prioriteiten uit het beleidsplan uit te voeren. We doen dit door het financiële kader voor de nieuwe beleidslijn uit te werken op basis van de financiële informatie van de Begroting 2025-2028. Daarmee maken we een beeld van het financiële effect van de nieuwe beleidslijn als basis voor de uit te werken Begroting 2026-2029. De komende jaren hebben gemeenten te maken met financiële onzekerheid, bijvoorbeeld over de hoogte van de uitkering uit het gemeentefonds, wijzigingen in rijksbeleid en veranderende demografie. Dit vraagt om tussentijds te kunnen bijsturen op de uitvoering van de beleidslijn. Uit onderzoek in het kader van de Begroting is gebleken dat de verwachting van het Rijk is dat inwoners van een gemeente met het profiel van Lansingerland, minder een beroep doen op gemeentelijke voorzieningen. Daardoor zou de gemeente lagere lasten hebben en zelf meer kunnen bijdragen. De afweging over het financieel kader van het ambitieniveau voor de uitvoering van het beleid is onderdeel van het begrotingsproces waarin de gemeenteraad integrale keuzes maakt voor de meerjarenbegroting. Daarom werken we in dit hoofdstuk ook ambitieniveaus uit voor versoering of verschraling van de uitvoering van het beleid. Het inhoudelijk kader van dit beleidsplan en de financiële scenario's geven de richting aan voor de uitwerking van de gemeentebegroting. Dit gebeurt in aansluiting op het begrotingsproces 2026, waarin de raad op basis van een integrale afweging bij de Perspectiefnota het kader stelt voor de uit te werken Begroting 2026-2029. Bij de begrotingsbehandeling in november, wordt het definitieve kader voor uitvoering in 2026-2029 vastgelegd in de meerjarenbegroting. Vervolgens stelt de gemeenteraad jaarlijks bij de begroting het actuele, zo nodig bijgestelde meerjarig financieel kader vast.

### **De meerjarenbegroting 2026-2029 sociaal domein: onzekere inkomsten en een groeiende opgave**

In de Samenlevingsvisie is vastgelegd dat er vier beleidsplannen komen als uitwerking van de visie en deze zijn gericht op vier opgaven: leefbare en veilige wijken, jeugd, volwassenen en ouderen. Het beleidsplan Kansrijk

opgroeien gaat over de inzet van de middelen van beleidsveld jeugd uit programma 4 van de begroting. Daarnaast geeft het beleidsplan ook richting aan inzet van middelen vanuit andere programma's van de begroting, wanneer de inzet bijdraagt aan de prioriteiten van het beleidsplan. Dit is inzet die echter niet direct aan de opgave en doelgroep is gekoppeld en daarom is deze inzet hier niet weergegeven. Het gaat bijvoorbeeld over inzet rondom leefbaarheid, onderwijs, sport en cultuur.

Onderstaande tabel laat de begrote lasten in het sociaal domein zien. Deze tabel is gebaseerd op de meest actuele cijfers uit de begroting 2025-2028.

Lasten Programma 4: Sociaal Domein	Som van Begroting 2025	Som van Begroting 2026	Som van Begroting 2027	Som van Begroting 2028
Samenleving	€ 7.152.993	€ 3.745.481	€ 3.719.226	€ 3.721.963
Jeugd	€ 29.054.660	€ 29.094.312	€ 28.953.562	€ 29.086.160
Participatie	€ 17.841.724	€ 18.190.993	€ 18.527.257	€ 18.878.993
Maatschappelijke ondersteuning	€ 15.374.413	€ 15.612.900	€ 15.523.649	€ 15.923.991

Deze begrotingscijfers zijn een momentopname: de parameters rondom het sociaal domein veranderen voortdurend. Dat heeft te maken met een doorlopende bijstelling van de rijksmiddelen, wijzigingen in rijksbeleid (zoals nieuwe wetgeving, bijvoorbeeld een aanpassing van de Jeugdwet) en wijzigingen in de demografie van onze gemeente of de vraag uit de samenleving naar voorzieningen. In de Begroting 2026-2029 leiden deze ontwikkelingen naar verwachting tot een fors tekort, zoals terug te zien is in de meerjarenbegroting 2025-2028.

### **Koersvast en wendbaar**

Om onze koers vast te kunnen houden, maar daarin mee te kunnen bewegen met ontwikkelingen in de samenleving en de financiële uitdagingen waar de gemeente de komende jaren voor staat, maken we met vier ambitieniveaus op basis van uitgangspunten inzichtelijk welke keuzes met een bepaald financieel effect we kunnen maken. Dit vormt inbreng voor

het begrotingsproces 2026, waarin we vanuit de inhoud diverse varianten opbouwen ten behoeve van besluitvorming over de Perspectiefnota. Met de vier ambitieniveaus kunnen we de komende jaren meebewegen met de financiële uitdagingen en tegelijkertijd de koers vasthouden op basis van de Lansingerlandse Standaard met de drie niveaus: samenleving, sociale basis en hulp. Ambitieniveau a ‘Vasthouden van de huidige beleidslijn’ is gebaseerd op het huidige financieel kader in de meest recent vastgestelde begroting. Ambitieniveau b ‘Inzetten van de nieuwe beleidslijn’ laat het effect van de nieuwe inhoudelijke lijn zien op financiële keuzes.



Met ambitieniveau c ‘Versoberen op ambities’ laten we het effect zien van een versoering van de uitvoering van de ambities, gebaseerd op de nieuwe beleidslijn. Met ambitieniveau d ‘Verschralen naar maatschappelijk minimum’ geven we aan wat het minimumbedrag is dat wij nodig achten voor de uitvoering van onze gemeentelijke taken.

Ambitieniveau	Financiële uitgangspunten
<b>a. Vasthouden van de huidige beleidslijn</b>	<ol style="list-style-type: none"> <li>1. We behouden onze bijdrage aan de sociale basis en de samenleving.</li> <li>2. Het voorzieningenniveau hulp en ondersteuning blijft ongewijzigd.</li> <li>3. Nieuwe wetgeving voeren we uit met van rijkswege beschikbaar budget.</li> </ol>
<b>b. Inzetten van de nieuwe beleidslijn</b>	<ol style="list-style-type: none"> <li>1. We geven uitvoering aan de prioriteiten door onze bijdrage aan de sociale basis en de samenleving zo nodig te verhogen of anders in te zetten.</li> <li>2. We scherpen de lokale regelgeving over toegang tot hulp en ondersteuning aan.</li> <li>3. Om nieuwe wetgeving te implementeren investeren we lokaal zo nodig extra.</li> </ol>
<b>c. Versoberen op ambities</b>	<ol style="list-style-type: none"> <li>1. We versoeren onze bijdrage aan de sociale basis en de samenleving. Daarmee breken we het huidige stelsel niet af.</li> <li>2. We scherpen de lokale regelgeving over toegang tot hulp en ondersteuning verder aan.</li> </ol>
<b>d. Verschralen naar maatschappelijk minimum</b>	<ol style="list-style-type: none"> <li>1. We verschralen onze bijdrage aan de sociale basis en onze ondersteuning aan de samenleving naar een maatschappelijk minimum. Daarmee tasten we het huidige stelsel deels aan.</li> <li>2. We zetten de poort tot hulp dicht tot aan het maatschappelijk minimum.</li> </ol>

## Keuzes voor het financieel kader van het beleidsplan Kansrijk opgroeien in Lansingerland

Uitgangspunt voor het uitvoeren van de nieuwe beleidslijn is ambitieniveau b: inzetten van de nieuwe beleidslijn. Als in het begrotingsproces 2026 blijkt dat dit ambitieniveau niet reëel is of de raad bij de Perspectiefnota op basis van een integrale afweging prioriteiten anders weegt, is er de mogelijkheid om het ambitieniveau te verlagen naar ambitieniveau c: versoberen op ambities. In het financieel meest ongunstige scenario schakelen we terug naar ambitieniveau d: verschrallen naar maatschappelijk minimum.

Onze uitgangspositie voor het beleidsplan (Huidige beleidslijn) zijn de middelen voor jeugd uit de begroting 2025-2028, afgerond op € 29 miljoen. Dit betreft structurele lasten op de begroting. Op basis van de financiële uitgangspunten komen we tot onderstaand beeld als we de verschillende scenario's uitwerken - op basis van kostenniveau begroting 2025.

Inzet middelen Jeugd (op basis van Begroting 2025)				
<i>De opgenomen middelen in deze tabel zijn exclusief uitvoeringskosten.</i>				
	Huidige beleidslijn	Nieuwe beleidslijn	Versoberen op ambities	Verschrallen tot maatschappelijk minimum
Samenleving	€ 2.500.000	€ 2.500.000	PM	PM
Sociale basis	€ 3.350.000	€ 3.350.000	PM	PM
Hulp	€ 23.000.000	€ 23.000.000	PM	PM
Taakstelling Hulp	-€ 1.600.000	-€ 1.600.000	-€ 1.600.000	-€ 1.600.000
<b>Totaal</b>	<b>€ 27.250.000</b>	<b>€ 27.250.000</b>	PM	PM

## Keuzes maken bij de Perspectiefnota 2026 en de Begroting 2026-2029

Bij de Perspectiefnota 2026 bepaalt de gemeenteraad het kader voor de uit te werken Begroting 2026-2029. Met het vaststellen van dit beleidsplan is het uitgangspunt voor de Begroting 2026 het financieel beeld bij de nieuwe beleidslijn. Onderdeel van het begrotingsproces 2026 is dat de gemeenteraad bij de Perspectiefnota een integrale afweging maakt om te komen tot prioritering van ambities. Als inbreng voor dit proces zijn alternatieve scenario's, een versobering en verschralling van de beleidslijn, in bovenstaande tabel opgenomen om daarmee een financiële bandbreedte voor deze integrale afweging aan te geven.

### Met de nieuwe beleidslijn zetten we een koers naar de Begroting 2026-2029

Met het inzetten van de nieuwe beleidslijn blijven de netto lasten ten opzichte van de begroting 2025 gelijk. Dit heeft te maken Taakstelling Jeugd van € 1.6 miljoen, die in de begroting 2025 reeds is verwerkt en waarvoor we met dit beleidsplan de beleidsmatige basis leggen. Om uitvoering te kunnen geven aan de gestelde prioriteiten in dit beleidsplan zullen de huidige budgetten waar nodig anders ingezet worden.

### Ambitieniveaus voor versoberen en verschrallen als inbreng voor begrotingsproces 2026

De financiële uitwerking van de ambitieniveaus versoberen en verschrallen staan op PM omdat deze in het begrotingsproces 2026 financieel worden uitgewerkt. Een verdere versobering van de mate waarin de gemeente uitvoering kan geven aan de gestelde prioriteiten, betreft een verdere besparing van de bijdrage door de gemeente aan het niveau samenleving en in grotere mate op het niveau van de sociale basis. Indien de gemeente bij begroting het financieel kader bijstelt naar het schrale maatschappelijk minimum, wordt de bijdrage van de gemeente op met name het niveau van de sociale basis drastisch verlaagd. Op de sociale basis maken we moeilijke keuzes, maar we blijven minimaal inzetten op de jeugdgezondheidszorg, Toegang, jeugd- en jongerenwerk, de jeugdcoach op school, de POH-GGZ Jeugd en cliëntondersteuning, Dat betekent dat de gemeente de bijdrage zodanig verkleint dat ons lokale stelsel van samenwerking met partners in de sociale basis tot een schraal, uitgekleed minimum wordt teruggebracht.

## 5. MONITORING

### Verantwoorden en rapporteren

Monitoren is onderdeel van de beleidscyclus. Het doel van monitoren is het krijgen van inzicht in de effectiviteit van onze inzet en in onze verbeterpunten. Zo zijn we doorlopend in staat om onze inzet bij te stellen en te verbeteren. Onze leidende vragen zijn: Doen we het goed en doen we het goede? We monitoren de vijf prioriteiten uit het beleidsplan 'Kansrijk Opgroeien in Lansingerland' langs drie lijnen:

1. *We verantwoorden en stellen bij via de reguliere P&C-cyclus*  
 In de Jaarrekening rapporteert het college jaarlijks over de inzet op de prioriteiten uit het beleidsplan en de resultaten van het Programma Sociaal Domein (Programma 4). Deze rapportage geeft inzicht in de vraag of we het goed doen aan de hand van kengetallen die we in dit hoofdstuk beschrijven. We laten zien wat we in het betreffende jaar hebben bereikt, wat we daarvoor hebben gedaan en wat het heeft gekost. Gedurende het jaar stelt het college de inzet bij via de Zomerrapportage en de Slotwijziging, of op een ander moment indien noodzakelijk. Het monitoren van de kengetallen uit het beleidsplan in de Begroting en de Jaarrekening vindt voor het eerst plaats in de Begroting 2026.
2. *We rapporteren jaarlijks over de prioriteiten in de factsheets bij de Samenlevingsvisie*  
 Het college informeert de raad jaarlijks over de voortgang van de beleidsplannen die onder de Samenlevingsvisie hangen. Dat doen we in één document met vier samenhangende factsheets. Een factsheet per plan waarin we twee onderdelen opnemen:
  - De voortgang van het beleidsplan op prioriteitsniveau (evaluatie van de gestelde doelen).
  - Een korte vooruitblik naar het volgende jaar en we stellen de uitvoering van het beleid bij als dat nodig is

We presenteren deze factsheets gelijktijdig met de Jaarrekening, waardoor we onze inzet en de effectiviteit daarvan met elkaar kunnen

vergelijken. We doen dat voor het eerst parallel met de Jaarrekening 2025. Op dat moment sluiten de Jaarrekening en voortgang van het beleidsplan nog niet naadloos op elkaar aan. Die aansluiting vindt plaats vanaf de Begroting 2026. De korte vooruitblik levert daarmee input voor het uitvoeringsplan en het realistisch begroten. Dat kan leiden tot een bijstelling van de baseline in de Kaderbrief.

3. *Na vier jaar stellen we een eindrapportage op over het beleidsplan Kansrijk opgroeien in Lansingerland*  
 Het beleidsplan kent een looptijd van vier jaar. Aan het eind van die periode maken we een eindrapportage. Het college rapporteert daarin over de inzet op de prioriteiten van het beleidsplan en de bereikte resultaten. Deze rapportage geeft inzicht in de vraag of we het goede doen en of het nodig is om de koers bij te stellen. Daarmee leggen we ook de basis voor nieuw jeugdbeleid.

### Toelichting op kengetallen in Jaarrekening en Begroting

We hebben kengetallen geformuleerd die meten of we de beweging die we in gang willen zetten ook daadwerkelijk realiseren en waar we zelf ook op kunnen sturen. Deze kengetallen zijn opgenomen in de Jaarrekening en in de Begroting. We monitoren de kengetallen aan de hand van data uit onze eigen registratiesystemen en prognoses en geven daarmee een actueel en betrouwbaar beeld van de stand van zaken. Om de kengetallen goed te kunnen duiden formuleren we ook:

1. Het totaal aantal inwoners woonachtig in gemeente Lansingerland.
2. Het totaal aantal jeugdigen van 0-18 jaar oud woonachtig in gemeente Lansingerland.
3. Het percentage jeugdigen van 0-18 jaar oud ten opzichte van het totaal aantal inwoners woonachtig in Lansingerland en de eventuele percentuele stijging of daling.

**ONZE LEIDENDE VRAGEN ZIJN: DOEN  
 WE HET GOED EN DOEN WE HET GOEDE?**

## Kengetallen

### 1. *Aantal jeugdigen waarvoor een of meerdere indicaties zijn afgegeven voor een maatwerkvoorziening*

We meten het aantal jeugdigen van 0-18 jaar die een of meerdere indicaties hebben voor een maatwerkvoorziening. We gaan er hierbij vanuit dat met de groei (of daling) van het aantal jeugdigen in Lansingerland, ook het aandeel jeugdigen met een of meerdere indicaties mee stijgt (of daalt). We meten hier aan af hoe groot het aandeel jeugdigen is met een of meerdere indicaties voor een maatwerkvoorziening en hoe dit zich verhoudt tot voorgaande jaren (stijgt of daalt dit aantal).

### 2. *Percentage uitgaven vrij toegankelijke voorzieningen*

We meten het percentage uitgaven voor vrij toegankelijke voorzieningen en zetten dit af tegen de uitgaven voor lokale en regionale maatwerkvoorzieningen. We willen inzicht krijgen in de verhouding in uitgaven tussen vrij toegankelijke voorzieningen en lokale en regionale maatwerkvoorzieningen.

### 3. *Percentage uitgaven lokale en regionale maatwerkvoorzieningen*

We meten het percentage uitgaven voor lokale en regionale maatwerkvoorzieningen en zetten dit af tegen de uitgaven voor vrij toegankelijke voorzieningen. We willen inzicht krijgen in de verhouding in uitgaven tussen lokale en regionale maatwerkvoorzieningen en vrij toegankelijke voorzieningen.

### 4. *Percentage uitgaven maatwerkvoorzieningen voor lokaal ingekochte jeugdhulp*

We meten het percentage uitgaven voor maatwerkvoorzieningen voor lokaal ingekochte jeugdhulp en zetten dit af tegen de uitgaven voor maatwerkvoorzieningen voor regionaal ingekochte jeugdhulp. We willen inzicht krijgen in de verhouding in uitgaven tussen lokaal ingekochte hulp en regionaal ingekochte hulp.

### 5. *Percentage uitgaven maatwerkvoorzieningen voor regionaal ingekochte jeugdhulp*

We meten het percentage uitgaven voor maatwerkvoorzieningen voor regionaal ingekochte jeugdhulp en zetten dit af tegen de uitgaven voor maatwerkvoorzieningen voor lokaal ingekochte jeugdhulp. We willen inzicht krijgen in de verhouding in uitgaven tussen regionaal ingekochte hulp en lokaal ingekochte hulp.

### 6. *Gemiddelde zorguitgave per jeugdige met een of meerdere indicaties voor een maatwerkvoorziening*

We meten de gemiddelde zorguitgave in een jaar per jeugdige van 0-23 jaar met een of meerdere indicaties voor een maatwerkvoorziening. We bekijken daarbij hoe dit zich verhoudt tot voorgaande jaren (stijgt of daalt dit bedrag).



## BIJLAGE: INSPIRATIE EN DIALOGEN

### Toetsen, input en draagvlak creëren

Draagvlak creëren voor het beleidsplan en het uiteindelijke uitvoeringsplan is een belangrijke stap die we steeds aan het begin van het proces zetten. De prioriteiten zijn daarom zowel intern als extern getoetst voor beeldvorming en oordeelsvorming om te komen tot besluitvorming. De opgehaalde input heeft geholpen om een volledig en realistisch beeld te krijgen en om de raakvlakken van beleidsveld jeugd met de overige beleidsvelden en samenwerkingspartners te zien.

### In dialoog met samenwerkingspartners

Wanneer	Met wie	Onderwerp
16 september 2024	Conferentie “Samen voor ieder kind” <ul style="list-style-type: none"><li>• Samenwerkingspartners Samenleving en Sociale Basis</li><li>• Raadsleden</li><li>• Adviesraad Sociaal Domein</li></ul>	Toetsen prioriteiten, toelichten visie, ophalen input

### In dialoog met de Adviesraad Sociaal Domein

Wanneer	Met wie	Onderwerp
November 2024	Adviesraad Sociaal Domein	Overwegingen: Beleidsplan Kansrijk opgroeien

### In dialoog met de Commissie Samenleving

Wanneer	Met wie	Onderwerp
Februari 2024	Commissie Samenleving	Oordeelsvorming: Beleidsplan Kansrijk opgroeien
Februari 2024	Raad	Vaststelling: Beleidsplan Kansrijk opgroeien



BELEIDSPAN JEUGD 2025-2028:

## KANSRIJK OPGROEIEN IN LANSINGERLAND