

Een leven lang spelen!

Beleids- & beheerplan Spelen 2021-2025



Gemeente Nieuwkoop
Afd. Beheer openbare ruimte
15 april 2021
info@nieuwkoop.nl



Inhoud

SAMENVATTING.....	3
1. INLEIDING.....	6
2. EVALUATIE BEHEERPLANPERIODE 2016-2020.....	7
2.1 EVALUATIE 2016-2020.....	7
2.2 HUIDIGE KWALITEIT.....	8
2.3 AREAAL UITBREIDING.....	9
3 KADER EN UITGANGSPUNTEN.....	12
3.1 CONCLUSIE.....	12
3.2 VEILIGHEID EN WETGEVING.....	13
3.3 PROGRAMMA VAN EISEN, INRICHTING OPENBAAR GEBIED.....	13
4 VISIE & AMBITIE.....	14
4.1 EEN LEVENLANG SPELEN.....	14
4.2 COMMUNICATIE EN PARTICIPATIE.....	17
4.3 NIEUWE ONTWIKKELINGEN.....	17
5 BEHEERMETHODIEK EN FINANCIËN.....	19
5.1 BEHEER.....	19
5.1.1 Dagelijks onderhoud.....	19
5.1.2 Groot onderhoud.....	20
5.2 AMBITIE.....	21
BRONVERMELDING.....	26

Bijlage 1: Evaluatie beheerplan periode 2016-2020

Bijlage 2: Overzicht huidig areaal

Bijlage 3: Verdeling van areaal over de kernen

Bijlage 4: Uitvoeringsprogramma komende beheerplan periode 2021-2025

Bijlage 5: Doorrekening voorziening speelvoorzieningen voor 25 jaar

Bijlage 6:

Samenvatting

Voor het opstellen van dit plan is een inventarisatie gemaakt van alle openbare speel en sportvoorzieningen binnen de gemeente Nieuwkoop. Er is een evaluatie gemaakt van de afgelopen planperiode. Welke ambities hebben we. Wat zijn de financiële consequenties voor de komende planperiode.

Buitenspelen moet leuk zijn, je moet zorgeloos kunnen ontdekken, je moet worden uitgedaagd, het moet een avontuur zijn dat je samen met je vrienden kunt beleven. Buitenspelen is super belangrijk voor de ontwikkeling van kinderen zowel mentaal als fysiek. Het beleids- en beheerplan Spelen 2021-2025 zorgt ervoor dat de kinderen in onze gemeente kunnen blijven buitenspelen.

In de afgelopen beheerplanperiode is er veel gebeurd. Er heeft een verschuiving plaatsgevonden van traditionele speelplekken naar meer natuurlijke speelplekken. Alle locaties met een zand- en/of boomschorsondergrond zijn aangepakt, heringericht en voorzien van kunstgras of rubbertegel ondergronden.

Voor: Ter Aar, Bosveen



Na:



Door de nieuwbouw projecten in de verschillende kernen en de aanleg van extra natuurlijke speelvoorzieningen is het areaal in afgelopen beheerplan periode uitgebreid met 14 nieuwe speelplaatsen. Binnen de nieuwbouw projecten zijn spelen en bewegen belangrijke onderdelen die integraal wordt meegenomen. De samenwerking wordt vroeg in het proces gezocht. Ook worden de wensen van de nieuwe bewoners al in een vroeg stadium opgehaald en in beeld gebracht.

De komende jaren gaan we ons richten op:

- *Een leven lang spelen:* spelen, (buiten)sporten en bewegen hebben positieve effecten op onze gezondheid en welzijn. Dit moet mogelijk zijn voor iedere inwoner in elke levensfase.
- *Bewonersinspraak:* dit is heel belangrijk bij het ontwerpen van een speel- en beweegplek. Voorheen werd dit fysiek gedaan echter in deze corona tijd maken wij gebruik van online

mogelijkheden zoals denkmee.nieuwkoop.nl of via een online enquête. In de komende beheerplan periode willen we deze combinatie van deze mogelijkheden blijven inzetten.

- *Het integraal opknappen van speelplaatsen:* in dit beheer- en beleidsplan spelen gaan we uit van vervanging van een speelplek. De hele speelplek wordt compleet heringericht (alle toestellen inclusief ondergrond). Het uitgangspunt in het vorige beheerplan was gericht op vervanging per toestel inclusief valondergrond.

Financiële consequenties dagelijks onderhoud

Dit beleids- en beheerplan Spelen geldt vanaf 1 januari 2021 en heeft een looptijd van vijf jaar. Het dagelijks onderhoud omvat:

- kosten voor de jaarlijkse inspectie speelplaatsen;
- licentiekosten voor het digitale beheerprogramma;
- reparaties aan speeltoestellen;
- reparaties aan veiligheidsondergronden;
- jaarlijks verversen van het zand in de zandbakken;
- jaarlijks onderhoud aan kunstgras ondergronden;
- het verwijderen en afvoeren van de bestaande speeltoestellen en ondergronden bij vernieuwing van de speelplek.

Op basis van de financiële doorrekening is het noodzakelijk een aantal kostenposten te verhogen ten opzichte van de begroting 2020. De kosten van het jaarlijks onderhoud zijn gestegen door uitbreiding van het areaal met 14 speelplaatsen in de afgelopen beheerplanperiode. Daarnaast is het van belang om de kunstgras ondergronden jaarlijks te onderhouden voor een langere levensduur. Dit is niet eerder gedaan. Het totale reguliere budget van c.a. € 68.498 moeten worden verhoogd met €7.100 naar € 75.598.

Financiële consequenties voorziening speelvoorzieningen

Op basis van de huidige stand van zaken zijn de kosten van het meerjarig onderhoud van de speelplaatsen doorgerekend voor 25 jaar. De kosten voor grootonderhoud van de speelplaatsen is opgenomen in de voorziening speelvoorzieningen. Voor de complete doorrekening zie bijlage 4.

V13 Speelplaatsen						
Grootboeknummer	0922026					
Omvang per 1 januari 2021	€ 19.420					
Programma groot onderhoud 2021-2036						
Vervangen speeltoestellen	€ 2.777.125					
Vervangen ondergronden	€ 1.067.990					
Totaal	€ 3.845.115					
Gemiddeld per jaar (25 jaar)	€ 153.805					
Benodigde storting bij nulwaarde over 25 jaar	€ 154.385					
Voorziening onderhoud speelvoorzieningen	2021	2022	2023	2024	2025	
Stand 1/1	19.420	83.137	125.371	230.456	326.740	
Storting	154.385	154.385	154.385	154.385	154.385	
Uitgaven lopend jaar (begroot)	33.918					
Uitgaven nieuw beheerplan	56.750	112.150	49.300	58.100	201.280	
Stand 31/12	83.137	125.371	230.456	326.740	279.845	
<i>Tabel - Saldo voorziening speelvoorzieningen</i>						
<i>* In de nieuwe storting per 2021 is tevens het Raadsbesluit 2020-071 verwerkt</i>						

Vanuit het bestedingsplan tot en met 2045 is de benodigde storting in de voorziening berekend. Om alle locaties te kunnen blijven onderhouden in de toekomst is het noodzakelijk om de jaarlijkse storting in de voorziening te verhogen van €130.000 naar €153.626. De huidige storting is niet toereikend voor de gehele vervangingscyclus voor de komende 25 jaar. De verhoging is noodzakelijk door de uitbreiding van het areaal met 14 speelplaatsen en de stijgende prijzen van speeltoestellen, ondergronden en infrastructurele werkzaamheden. Bij de volgende actualisatie in 2025 wordt de storting opnieuw berekend en zo nodig aangepast.

Financiële consequenties voor het realiseren van de ambitie

Een leven lang spelen, om een actieve leefstijl, spelen en bewegen, verder te stimuleren op bestaande speel- en sportlocaties is geld nodig. Dit sluit naadloos aan bij de visie van het gezondheidsbeleid en de sportvisie. Voor deze ambitie is jaarlijks voor een periode van 5 jaar een budget €25.000, voor 2 locaties per jaar. Daarna wordt deze uitbreiding in het volgende beheerplan doorgerekend.

1. Inleiding

Aanleiding

Buitenspelen is super belangrijk voor de ontwikkeling van kinderen zowel fysiek als mentaal. Het beleids- en beheerplan Spelen 2021-2025 moet ervoor zorgen dat de kinderen in onze gemeente kunnen blijven buitenspelen.

Het is wenselijk dat dit beheerplan elke vijf jaar wordt geactualiseerd. Met dit plan zorgt de gemeente voor continuïteit in kwaliteit van de bestaande speelplaatsen. Het beleids- en beheerplan Spelen geeft inzicht in de aard en de omvang van de te beheren speelvoorzieningen, de wijze waarop het beheer en onderhoud wordt uitgevoerd en de kosten die hiermee zijn gemoeid. Het vorige beheerplan spelen is in 2016 vastgesteld voor de looptijd tot en met 2020.

Om de huidige stand van zaken van alle speelplaatsen goed in beeld te hebben wordt het beheerplan geactualiseerd. Kwalitatief goede speelvoorzieningen zorgen voor veel speelplezier en inwoners hechten veel waarde aan goede speelvoorzieningen in hun woonomgeving.

Doel

Met dit Beleids- en beheerplan spelen voert de gemeente doelgericht, efficiënt en professioneel het beheer van alle speelvoorzieningen uit. Dit plan geeft de visie en ambities voor de komende jaren en de beleidskaders waarbinnen het beheer wordt uitgevoerd. Daarnaast geeft het plan inzicht in de huidige stand van zaken en kosten die gemoeid gaan met het op peil houden ervan in de toekomst.

Locatie: Ter Aar, Bosveen



Zevenhoven, Vogelwikke



2. Evaluatie beheerplan periode 2016-2020

2.1 Evaluatie 2016-2020

In 2016 waren er 104 speelplaatsen in beheer. In de afgelopen planperiode zijn 40 locaties geheel vernieuwd of heringericht. Dat is meer dan één derde van het areaal (38,5%).

Er is veel gebeurd in de afgelopen beheer periode. Alle werkzaamheden uit het beheerprogramma zijn uitgevoerd. De locaties met zand en schorsondergronden zijn aangepakt en voorzien van kunstgras of rubbertegels ondergronden. Voor een uitgebreide evaluatie verwijs ik naar bijlage 1.

Er heeft een verschuiving plaatsgevonden van de traditionele speelplekken naar speelplekken met een natuurlijke uitstraling. Bij iedere renovatie worden kinderen en bewoners betrokken en denken zij mee over de nieuwe inrichting van de speelplaats. Door de COVID-19 maatregelen is dit het afgelopen jaar een uitdaging geweest, maar digitale participatie heeft zich hierdoor snel ontwikkeld.

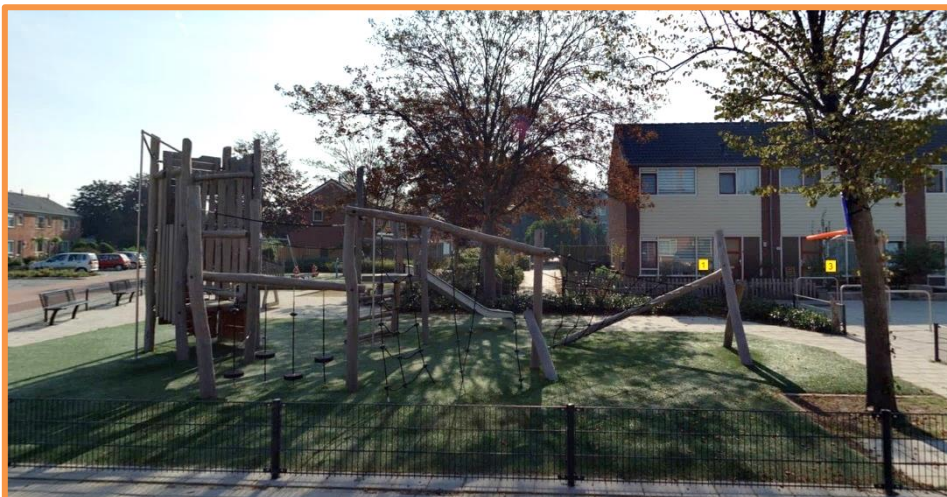
In de afgelopen planperiode is gebleken dat de begrote vervangingswaarde niet dekkend is voor het renoveren van een speelplek. Het herinrichten van een speelplek kost vaak meer dan wat vooraf in het beheerplan was geraamd. Dit is onder andere veroorzaakt door:

- stijgende prijzen van speeltoestellen en ondergronden;
- het vervangen van de boomschorsondergronden voor kunstgras en rubber tegels;
- de bijkomende kosten voor grondwerkzaamheden;
- aanvullende wensen van bewoners tijdens het participatieproces.

*Langeraar Van Brederodeplein
voor:*



na:



Het is belangrijk om de trend van afgelopen jaren door te zetten en in de toekomst volledige vervanging van de gehele speelplek boven het individueel vervangen van een toestel te zetten. Integraal werken is financieel gunstiger. De beheerder moet er zorg voor dragen dat de voorstellen die gemaakt worden niet boven het geraamde bedrag komen.

2.2 Huidige kwaliteit

In de afgelopen plan periode is er een grote slag gemaakt in het verbeteren van de kwaliteit. De kwaliteit van de speeltoestellen is verbeterd. De materialen die wij gebruiken zijn hoogwaardig. De toegepaste materialen verschillen per locatie. Zo hebben we speelplekken met een natuurlijke uitstraling waarbij hout wordt toegepast maar we passen op veel locaties ook staal en kunststof toe.

Overall zijn de zand- en boomschorsondergronden vervangen door bestrating met rubbertegels of kunstgras als valondergrond. Het toepassen van kunstgras kan echt iets toevoegen aan de speelplek. Wat resulteert in een heel aantrekkelijk, vrolijk en kleurrijk geheel.

Ter Aar, Hoogerheijdestraat 170
voor:



na:



Papenveer, Sluispad voor:



Na:



2.3 Areaaluitbreiding

Per januari 2021 omvat het areaal 458 speel- en sporttoestellen (tegen 345 in 2016). De speelvoorzieningen zijn verdeeld over dan 118 speelplekken (tegen 104 in 2015). Dat is een areaal uitbreiding met 14 locaties.

Dit komt mede door de nieuwbouwlocaties die de afgelopen jaren zijn ontwikkeld in:

- Nieuwkoop (Buytenwech Noord, Vaartsche hoek),
- Nieuwveen (De verwondering en Boer Bos),
- Langeraar (Vivero),
- Ter Aar.

Nieuwbouwprojecten zijn een belangrijk binnen onze gemeente. Binnen deze nieuwbouwprojecten is spelen/bewegen een belangrijk onderdeel welke integraal wordt meegenomen. Ook worden de wensen van de nieuwe bewoners al in een vroeg stadium duidelijk. De voorstellen die worden gemaakt sluiten hierdoor goed aan bij de wensen van de bewoners. Een overzicht van het complete areaal is te vinden in bijlage 2. De verdeling van het areaal over de verschillende kernen wordt op tekeningen weergegeven in bijlage 3. De uitbreiding van het areaal met 14 speelplaatsen heeft gevolgen voor de kosten van zowel het dagelijks onderhoud als het groot onderhoud.

Overzicht van de nieuwe locaties:

2016-2020	uitbreiding areaal				
	locatie	aanleg	vv		bedrag
Langeraar					
LR09	Korenakker	2017	10	2027	€ 7.200,00
LR10	Graanakker	2017	10	2027	€ 28.000,00
LR11	Graanakker achter	2017	15	2032	€ 7.000,00
Nieuwkoop					
NK21	Blaasbalg nr 11-13	2019	15	2034	€ 1.500,00
NK31	Vaartsche hoek	2015	15	2030	€ 16.850,00
NK32	Vaartsche hoek sport	2015	15	2030	€ 36.000,00
NK33	Schootanker	2016	15	2031	€ 20.200,00
NK34	Meijepark	2019	12	2031	€ 43.650,00
NK35	Kinderboerderij	2019	15	2034	€ 10.000,00
NK36	Jeu de boulesbaan	2016	15	2031	€ 7.000,00
Nieuveen					
NV 13	Albatros	2017	10	2027	€ 44.700,00
NV 14	Liguster	2017	10	2027	€ 15.550,00
NV 15	JJ Rooverstraat	2019	10	2029	€ 10.250,00
Ter Aar					
TA 13	Holstein	2016	15	2031	€ 15.150,00
TA 31	Argonnepark	2018	10	2028	€ 24.000,00
TA 32	Argonnepark sport	2015	15	2030	€ 4.200,00
TA 33	Ringdijk skatebaan	2016	15	2031	€ 28.200,00
Woerdense Verlaat					
WV02	Leeuw erikstraat	2018	15	2033	€ 13.200,00



Langeraar, Vivero



Nieuwveen, De Verwondering



Ook de aanleg van een natuurlijke speelvoorziening in het Argonnepark in Ter Aar evenals een recreatieve voorziening in het Meijepark in Nieuwkoop en een extra voorziening in Woerdense Verlaat hebben gezorgd voor uitbreiding van het areaal. Er zijn ook een paar locaties vervallen. Hier stond vaak maar één veertoestel.

Ter Aar, Argonnepark natuurlijke speelplaats





Nieuwkoop, Speelvoorziening Meijepark



3. Kader en uitgangspunten

3.1 Raakvlakken

‘Spelen is voor de ontwikkeling van kinderen belangrijk. De gemeente wil door middel van goede basisvoorzieningen zorgen dat kinderen goed en veilig kunnen opgroeien in Nieuwkoop. Door (buiten)spelen ontwikkelen kinderen sociale, motorische, cognitieve, creatieve en emotionele vaardigheden die belangrijk zijn om deel te nemen aan de samenleving. Spelen in de buitenlucht is daarnaast gezond, op een speelse wijze komen kinderen aan voldoende beweging.

Als gemeente vinden wij buitenspelen voor kinderen heel belangrijk. Wij willen een gezonde en actieve leefstijl stimuleren bij onze kleine en grote inwoners in een veilige en aangename omgeving met voorzieningen die uitdagend en voor iedereen toegankelijk zijn. Een leven lang spelen en bewegen. Dit doen we door de buitenruimte veilig, toegankelijk en ook uitnodigend in te richten.

Bij de uitvoering van beheermaatregelen wordt een aantal uitgangspunten uit het collegeprogramma gevolgd:

- de openbare ruimte is schoon, heel en veilig;
- de speelplaatsen zijn aantrekkelijk en uitdagend;
- waar mogelijk passen we meer groen toe op de speelplaatsen;
- inwoners denken, ontwerpen en beslissen mee als het gaat om hun eigen woonomgeving;
- we staan open voor inwonersinitiatieven;
- waar mogelijk combineren we spelen en bewegen.

Vanuit het groenbeheerplan, gezondheidsbeleid, sportvisie en omgevingsvisie zijn er ook raakvlakken met spelen en bewegen. Onze ambitie is om de raakvlakken zoveel mogelijk te combineren bij beheer en renovatie van speelplaatsen.

De speerpunten zijn:

- meer groen op de speelplekken (klimaatadaptatie, verkoeling en biodiversiteit verbeteren)
- actief spelen stimuleren en indien mogelijk een combinatie maken tussen spelen en bewegen (gezondheid, bewegen voor alle leeftijden)
- toegankelijk voor iedereen (mensen met een beperking)

Een mooi voorbeeld van de renovatie van een speelplek waarbij ook het groen geheel is gerenoveerd is aan de Beverlanderhof in Ter Aar.

Beverlanderhof voor:

Na:



Door de toevoeging van extra groen aan de speelplaats wordt het regenwater beter opgenomen, de biodiversiteit wordt verbeterd en de sfeer van de speelplek een stuk aangenamer.

3.2 Veiligheid en wetgeving

Veiligheid en kwaliteit

Veiligheid en een kwalitatief goede speelruimte is de belangrijkste graadmeter voor het beheer van de speelplaatsen. Het moet veilig zijn en voldoen aan het WAS (wet attractie speeltoestellen). Daarnaast willen we natuurlijk dat kinderen worden uitgenodigd om buiten te spelen. Alle speeltoestellen die worden verkocht zijn gekeurd en hebben een certificaat. Dit geeft een vermoeden van veiligheid.

De beheerder is verantwoordelijk om na plaatsing van de toestellen de veiligheid te garanderen. Zo is de beheerder verplicht om:

- een logboek bij te houden per speeltoestel. Hierin staan naast de toestelgegevens, data waarop inspecties en reparaties zijn uitgevoerd en registratie van ongelukken; dit wordt digitaal bijgehouden in Playmapping;
- speeltoestellen in een zodanige conditie te houden dat het gebruik ervan geen gevaar oplevert voor de gezondheid en veiligheid; speeltoestellen afsluiten of direct repareren bij schade;
- speeltoestellen regelmatig visueel en operationeel te inspecteren en dit bij te houden in Playmapping.

Inspectie

Door serieus aandacht te besteden aan het onderhoud en beheer, blijft de speelruimte hoogwaardig. De speel- en sportruimte in gemeente wordt planmatig beheert. Dit houdt in dat inspectierondes op vaste momenten plaatsvinden en dat naar aanleiding van constatering operationeel onderhoud wordt uitgevoerd om de veiligheid van de voorzieningen te garanderen.

De *visuele inspectie*: dit is een relatief snelle controle om na te gaan of er visueel wat aan de hand is met de speelvoorzieningen en of hierdoor een mogelijk risico ontstaat. Dit wordt het hele jaar door uitgevoerd door de buitendienst.

De *Operationele inspectie*: er wordt gecontroleerd op de werking van de toestellen. De operationele inspectie vindt twee keer per jaar gedaan door de buitendienst. De kosten hiervoor zijn opgenomen in de post personeelskosten.

Veiligheidsinspectie

Deze inspectie wordt jaarlijks uitgevoerd volgens door een onafhankelijk, extern bureau om het algehele veiligheidsniveau van speeltoestellen, funderingen en valdempende oppervlakken vast te stellen. Controle vindt plaats op houtrot/corrosie, weersinvloeden, en eventuele veranderingen in het veiligheidsniveau van de toestellen.

3.3 Programma van Eisen, inrichting openbaar gebied

Het programma van eisen is de leidraad voor vernieuwing en nieuwbouwprojecten. Voor de verschillende onderdelen in de openbare ruimte wordt onder meer omschreven wat het is (begripsbepaling), de eisen aan het ontwerp, materialen en constructie-eisen.

Het programma van eisen is een 'levend' document en wordt indien gewenst aangepast. In 2020 is er gestart met het actualiseren van het programma van eisen. Dit is nog niet afgerond.

4. Visie & ambitie

4.1 Een leven lang spelen en bewegen!

Spelen, sporten en bewegen hebben positieve effecten op onze gezondheid en welzijn. Dit moet mogelijk zijn voor iedere inwoner in elke levensfase.

De openbare ruimte wordt steeds belangrijker als plek om te sporten en te bewegen. Door Covid-19 zijn de meeste verenigingen en sportfaciliteiten gesloten of maar heel beperkt toegankelijk. Tijd dus om te kijken of we in de openbare ruimte voorzieningen kunnen maken die uitnodigen tot actief bewegen voor iedereen. Bijvoorbeeld uitdagende speel- en beweegplekken voor alle leeftijden. In het (door)ontwikkelen van onze omgeving zorgen wij voor voldoende aandacht voor het aspect van gezondheid en aanzetten tot een actieve leefstijl, spelen, sporten en bewegen. Hier komen speelbeleid, gezondheidsbeleid en de sportvisie samen. De komende beheerperiode gaan we op zoek naar locaties waar deze verbinding kan worden gemaakt of verbeterd en bij een herinrichting of vernieuwing van de speelplaats realiseren we dit met extra voorzieningen.

Zevenhoven, Vogelwikke



Hoe gaan we dat doen?

Uitgangspunten van beleid: Speelvoorzieningen zijn vooral gericht op actief spelen, bewegen en ontmoeten.

Bij herinrichting staan deze uitgangspunten altijd centraal:

1. Speelvoorzieningen zijn vooral gericht op actief spelen, bewegen en ontmoeten.
2. De gemeente stimuleert het avontuurlijk en natuurlijk spelen.
3. We realiseren speel- en beweegplekken dichtbij voor alle leeftijden. Hierbij denken we aan bijvoorbeeld trapveldjes waar het mogelijk is om meer sport elementen toe te voegen zodat de plek multifunctioneler wordt.
4. We passen meer groen toe op speelplekken.

Variëteit aan speeltoestellen (voor verschillende leeftijdsgroepen)

Kinderen van verschillende leeftijden hebben verschillende uitdagingen nodig bij het spelen. De gemeente vindt het belangrijk dat bij het (her)inrichten van een speelplek, speeltoestellen voor verschillende leeftijdscategorieën worden geplaatst. Hierdoor kunnen jongere en oudere kinderen op een speelplek spelen. Bij een herinrichting wordt er ook gekeken naar de speeltoestellen die al aanwezig zijn op de omliggende speelplaatsen. Het is belangrijk op een goede variatie in het aanbod te houden.

Bankjes om te ontmoeten

Het plaatsen van bankjes maakt een speelplek aantrekkelijker om er als ouder ook heen te gaan. Zo kan de speelplek ook voor inwoners een ontmoetingsfunctie hebben. Bij elke speelplaats plaatsen we in ieder geval 1 zitbank en 1 afvalbak conform het Programma van Eisen. Aanschaf van banken en afvalbakken valt onder straatmeubilair.

De figuur die volgt geeft een samenvatting van het speelruimte beleid.

SPEELRUIMTE BELEID

Uitdagend & aantrekkelijk

SPELEN

Kinderen uit de directe omgeving worden betrokken bij het ontwerp. Ze denken mee en hebben inspraak

Sluit aan bij de leeftijdsgroep(en) van kinderen uit de directe omgeving

Multifunctioneel

Rookvrij

Zet aan tot een actieve leefstijl, wat weer bijdraagt aan een betere gezondheid

Ruimte voor ontmoeten

GEZONDHEID

In een veilige omgeving gaan mensen eerder sporten/spelen/bewegen

Duurzaam gebruikt door meerdere gebruikersgroepen

Uitdagend

Veilig

SFEER

Schoon

Uitnodigend

Toegankelijk

Verkoeling

Goed toegankelijk voor iedereen (inclusief jong en oud)

Ruimte voor spel & stimuleert actief bewegen voor andere leeftijdsgroepen

SPORT & BEWEGEN

Beweegvriendelijke omgeving

Natuurlijk spelen

Waterberging

Prettige sfeer

Biodiversiteit

GROEN

Wordt omringd met groen

Er zijn bomen (die zorgen voor verkoeling)



IDEALE SPEELPLAATS

4.2 Communicatie en participatie

Afstemming demografische verandering.

Bij het vernieuwen van een speelplaats wordt altijd gekeken naar de demografische gegevens van de buurt. De nieuwe inrichting sluit aan op de meest voorkomende leeftijdsgroep.

Participatie inwoners

De gemeente wil kinderen, inwoners en omwonenden altijd betrekken bij het (her)inrichten van speelplekken. Dat zorgt ervoor dat de plek nauw aansluit bij de wensen van de buurt en vermindert mogelijke ontevredenheid achteraf. We volgen in dit proces de volgende stappen:

- we inventariseren de wensen van buurt;
- we bekijken de demografische gegevens;
- we presenteren, op basis van deze gegevens, 3 voorstellen aan de bewoners;
- we organiseren een inloopmiddag en -avond en publiceren de plannen via ons platform denkmee.nieuwkoop.nl, Nieuwkoop Nieuws, Facebook, direct aanwonenden informeren we per brief;
- bewoners en kinderen kunnen stemmen op de voorstellen;
- het voorstel met de meeste stemmen leggen we aan.

Zichtbaarheid vergroten met een buitenspeelkaart

Via een digitale buitenspeelkaart willen we de zichtbaarheid vergroten. Kinderen en ouders weten vaak niet wat voor mooie plekken er allemaal zijn. Het is belangrijk dat openbare speel- en sportplekken gemakkelijk te vinden zijn. Door meer bekendheid te geven aan speel- en sportplekken willen we buitenspelen en bewegen stimuleren. Hoe bekender speelplekken zijn, hoe groter de kans immers dat er ook gebruik van gemaakt wordt. Door dit op een digitale kaart weer te geven kunnen ouders en kinderen eenvoudig kijken wat er allemaal in hun buurt, dorp of in de rest van de gemeente te vinden is.

4.3 Nieuwe ontwikkelingen

Speelruimte reserveren bij nieuwbouwprojecten.

Een gezonde, sociale leefomgeving staat centraal bij het ontwikkelen van nieuwe woonwijken. Dat betekent veel ruimte voor groen, spelen, bewegen en voor ontmoeting. We stimuleren een actieve leefstijl.

Bij de ontwikkeling van nieuwbouwprojecten wordt rekening gehouden met het opnemen van speelruimte en een daarbij behorend budget. Daarbij is het belangrijk dat er voldoende ruimte beschikbaar is om te spelen, actief te bewegen en het ontmoeten voor kinderen van verschillende leeftijdscategorieën en bewoners. De ruimte wordt ingericht in samenwerking met de beheerder en de nieuwe bewoners. De volgende formele richtlijnen worden gehanteerd:

Richtlijnen voor formele speelruimte

	Kinderen 0-5 jaar	Jeugd 6-11 jaar
Actieradius	100-150 m	300-400 m
Verzorgingsgebied	3 hectare	50 hectare
Aantal woonachtig binnen actieradius	15-30	55-70
Niveau	Woonstraat/blok	Buurt
Oppervlakte	100-500 m ²	500-2.000 m ²
Bedrag voor spelen vanuit project per woning c.a.	€475-€550	€475-€550
Voorzieningen	c.a. 3 toestellen	c.a. 3 toestellen
	Bank & afvalbak	Bank & afvalbak

Inzetten op speel en beweegplekken voor alle leeftijden

We willen op de bestaande openbare sport locaties (bijvoorbeeld trapveldjes) bij vernieuwing deze uitbreiden met extra speel/sport en beweeg toestellen. Dit moet wel aansluiten bij de behoefte vanuit de wijk. Afhankelijk van de demografische gegevens en de participatie uit de wijk gaan we de inrichting hierop aanpassen. Hier is wel jaarlijks extra budget voor nodig.

Daarnaast willen we inzetten op de realisatie van een aantal grotere centrale sport & beweegplekken in de gemeente. Na een brede inventarisatie kijken we naar de behoefte die er is, waar de behoefte is en maken we een actieplan. Hier is extra geld voor nodig welke nog niet is opgenomen in dit beheer en beleidsplan. In 2021 worden er in het voorjaar 2 locaties gerealiseerd in samenwerking met MO.

Projectontwikkelingen 2021-2025

De komende jaren worden verschillende woningbouwprojecten opgeleverd waarbij de openbare ruimte aan de gemeente wordt overgedragen. Dit zijn zowel bouwontwikkelingen van de gemeente zelf als ook van particuliere ontwikkelaars. Hierdoor neemt het areaal verder toe. De financiële consequenties worden zichtbaar in het volgende hoofdstuk.

Voor de komende beheerplanperiode staan onder andere de volgende werken op de planning om overgedragen te worden naar beheer:

- Noordeinde, Ran
- Zevenhoven, IKC
- Ter Aar, Hof van Holland
- Ter Aar, IKC
- Langeraar, Damstaete
- Langeraar, Papeneiland
- Noorden, DrieKoppenland
- Nieuwveen, Teylerspark
- Nieuwkoop, de Zudde
- Nieuwkoop, Buytenwech-Noord



Noordeinde, nieuwbouw Ran onlangs aangelegd

Deze areaal uitbreiding zal na uitvoering worden opgenomen in de jaarrekening bij de paragraaf Kapitaalgoederen.

Noorden, DrieKoppenland in aanleg



5. Beheermethodiek & Financiële consequenties

5.1 Beheer

Herinrichting per speelplek

In het verleden zijn veel speelplekken uitgebreid met enkele toestellen of zijn individuele toestellen vervangen. In het nieuwe beleids- en beheerplan Spelen is het streven om speelplekken zo veel mogelijk als één geheel te herinrichten (alle toestellen inclusief ondergrond). In de praktijk kan het dus voorkomen dat een deel van de toestellen langer dan gemiddeld of juist korter op de speelplek staat. De vervangjaren van de duurste toestellen op een speelplek is in het algemeen leidend voor het vervangjaar van de speelplek. In de vorige beheerplan periode is de berekening uitgegaan van het vervangingsjaar per toestel inclusief valondergrond en niet de hele speelplek.

Levensduur

De speelplaatsen hebben een bepaalde levensduur veelal tussen de 10 -15 jaar. Veiligheid is doorslaggevend in alles. Indien reparatie niet meer mogelijk wordt een toestel verwijderd. We bekijken of de speelplek mogelijk eerder wordt vernieuwd dan gepland.

Geovisia

Alle speelplekken zijn ook inmiddels opgenomen in ons digitale beheerprogramma Geovisia. Iedere speelplek heeft een paspoort met gegevens zoals jaar van aanleg, waarde van de speeltoestellen en ondergrond en het vervangingsjaar. Hiermee zijn alle gegevens voor het financiële gedeelte van het beheerplan ook direct inzichtelijk.

5.1.1 Dagelijks onderhoud

Binnen het dagelijks onderhoud vallen alle werkzaamheden die jaarlijks terugkeren. Veiligheid is doorslaggevend in alles. Een schade aan een toestel komt via een melding bij ons binnen of blijkt uit de inspectie. Als er iets kapot is wordt het veiligheidsrisico beoordeeld en indien nodig het toestel afgesloten. Reparatie of vervanging wordt uitgevoerd zo snel als mogelijk door de leverancier of door onze eigen buitendienst.

Het uitvoeren van inspecties: twee keer per jaar voert de buitendienst een grote operationele inspectie uit op alle speelplaatsen deze worden geregistreerd in Playmapping daarnaast wordt er door een onafhankelijk inspectie bureau één keer een veiligheidsinspectie uitgevoerd en geregistreerd. Hiermee voldoet de gemeente aan zijn wettelijke verplichting. De medewerkers van de buitendienst zijn uiteraard vaker op de speelplaatsen voor het legen van afvalbakken, het verwijderen van onkruid of het snoeien van beplanting. Ook door hen worden regelmatig beschadigingen of andere gebreken geconstateerd.

De kosten van het dagelijks onderhoud omvatten:

- arbeidsuren voor de beheerder en buitendienst;
- kosten voor de jaarlijkse inspectie speelplaatsen;
- licentiekosten voor het digitale beheerprogramma Playmapping;
- reparaties aan speeltoestellen voortkomend uit de inspecties of meldingen;
- vervangen van onderdelen die door gebruik slijten (scharnieren van schommels);
- reparaties aan veiligheidsondergronden voortkomend uit de inspecties of meldingen;
- jaarlijks verversen van het zand in de zandbakken;
- jaarlijks onderhoud aan kunstgras ondergronden;
- het verwijderen en afvoeren van de bestaande speeltoestellen en ondergronden bij vernieuwing van de speelplek.

Financiële consequenties dagelijks onderhoud

Voor deze werkzaamheden is een structureel budget in de begroting opgenomen.

Regulier onderhoud spelen			werkelijk	werkelijk	begroot	begroot	begroot	begroot	begroot
Grootboek nummer	categorie	naam	2019	2020	2021	2022	2023	2024	2025
4160302	421000	Publiekrechtelijk heffingen	€ 592,10	€ 612,00	€ 651,00	€ 651,00	€ 651,00	€ 651,00	€ 651,00
4160302	438000	Energie	€ 927,99	€ 1.003,05	€ 1.000,00	€ 1.000,00	€ 1.000,00	€ 1.000,00	€ 1.000,00
4160302	438012	Waterverbruik	€ 0,00	€ 0,00	€ 100,00	€ 100,00	€ 100,00	€ 100,00	€ 100,00
4160302	438029	Overig onderhoud	€ 70.334,42	€ 98.463,79	€ 68.347,00	€ 68.347,00	€ 68.347,00	€ 68.347,00	€ 68.347,00
4160302	438058	Overige diensten	€ 0,00	€ 5.459,36	€ 5.500,00	€ 5.500,00	€ 5.500,00	€ 5.500,00	€ 5.500,00
4160302	438058	Overige diensten*			€ 115.000,00				
4160302		Totaal	€ 71.854,51	€ 105.538,20	€ 190.598,00	€ 75.598,00	€ 75.598,00	€ 75.598,00	€ 75.598,00

* in deze post zijn in 2021 éénmalig kosten voor de aanleg van de Zudde in Nieuwkoop opgenomen

Op basis van de financiële doorrekening is het noodzakelijk een aantal kostenposten te verhogen ten opzichte van de begroting 2020. De kosten van het jaarlijks onderhoud zijn gestegen door uitbreiding van het areaal met 14 speelplaatsen in de afgelopen beheerplanperiode. Daarnaast is het van belang om de kunstgras ondergronden jaarlijks te onderhouden voor een langere levensduur. Dit is niet eerder gedaan. Het totale reguliere budget van c.a. € 68.498 moeten worden verhoogd met €7.100 naar € 75.598. De areaal uitbreiding zal jaarlijks worden doorgerekend.

5.1.2 Groot onderhoud

Herinrichting per speelplek.

In het uitvoeringsprogramma worden de speelplekken in één keer in zijn geheel heringericht.

In het verleden zijn veel speelplekken uitgebreid met enkele toestellen of zijn individuele toestellen vervangen. In de praktijk kan het dus voorkomen dat een deel van de toestellen langer dan gemiddeld of juist korter op de speelplek staat. De vervangjaren van de duurste toestellen op een speelplek is in het algemeen leidend voor het vervangjaar van de speelplek.

Voor de komende beheerplan periode staan 35 locaties gepland volgens het uitvoeringsprogramma. Het uitvoeringsprogramma voor 2021-2025 wordt weergegeven in de bijlage 3. De meeste kosten worden verwacht in het jaar 2025.

Voorziening onderhoud speelvoorzieningen

Op basis van de huidige stand van zaken is het meerjarig onderhoud voor de speelplaatsen doorgerekend. Hierin zijn de kosten voor de vernieuwing van de speelplaatsen opgenomen. Deze zijn vastgelegd in de voorziening speelvoorzieningen. Door uitbreiding van het areaal is er meer geld nodig om alles te onderhouden. Daarnaast is de voorziening in het vorige beheerplan berekend per speeltoestel met ondergrond wat niet voldoende is gebleken. In het nieuwe beheerplan willen we niet een enkel toestel met ondergrond vervangen maar de gehele speelplaats in één keer herinrichten. Dit is efficiënter, het resultaat wordt mooier en er is maar één keer participatie waarbij er beter kan worden ingespeeld op wensen vanuit de buurt.

Financiële consequenties voorziening onderhoud

V13 Speelplaatsen					
Grootboeknummer	0922026				
Omvang per 1 januari 2021	€ 19.420				
Programma groot onderhoud 2021-2036					
Vervangen speeltoestellen	€ 2.777.125				
Vervangen ondergronden	€ 1.067.990				
Totaal	€ 3.845.115				
Gemiddeld per jaar (25 jaar)	€ 153.805				
Benodigde storting bij nulwaarde over 25 jaar	€ 154.385				
Voorziening onderhoud speelvoorzieningen	2021	2022	2023	2024	2025
Stand 1/1	19.420	83.137	125.371	230.456	326.740
Storting	154.385	154.385	154.385	154.385	154.385
Uitgaven lopend jaar (begroot)	33.918				
Uitgaven nieuw beheerplan	56.750	112.150	49.300	58.100	201.280
Stand 31/12	83.137	125.371	230.456	326.740	279.845
<i>Tabel - Saldo voorziening speelvoorzieningen</i>					
<i>* In de nieuwe storting per 2021 is tevens het Raadsbesluit 2020-071 verwerkt</i>					

Vanuit het bestedingsplan tot en met 2045 is de benodigde storting in de voorziening berekend. Om alle locaties te kunnen blijven onderhouden in de toekomst is het noodzakelijk om de jaarlijkse storting in de voorziening te verhogen van €130.000 naar €153.626. De totale doorrekening tot 2045 wordt weergegeven in bijlage 5. De huidige storting is niet toereikend voor de gehele vervangingscyclus voor de komende 25 jaar. De verhoging is noodzakelijk door de uitbreiding van het areaal met 14 speelplaatsen en de stijgende prijzen van speeltoestellen, ondergronden en infrastructurele werkzaamheden. Bij de volgende actualisatie in 2025 wordt de storting opnieuw berekend en zo nodig aangepast.

5.2 Onze ambitie: 'Een leven lang spelen en bewegen'

Spelen, sporten en bewegen hebben positieve effecten op onze gezondheid en welzijn. Dit moet mogelijk zijn voor iedere inwoner in elke levensfase.

In het (door)ontwikkelen van onze omgeving zorgen wij voor voldoende aandacht voor het aspect van gezondheid en aanzetten tot een actieve leefstijl, spelen, sporten en bewegen voor iedereen. De komende beheerplanperiode gaan we op zoek naar locaties waar deze verbinding kan worden gemaakt. Bij de herinrichting of vernieuwing van de speelplaats realiseren we dit met extra voorzieningen. Hier komen speelbeleid, gezondheidsbeleid en de sportvisie samen in de uitvoering. Dit is een aanvulling op de bestaande voorziening die er al is. Er is een aantal locaties geselecteerd die geschikt zijn om een aanvulling te maken op hetgeen er al is.

Geselecteerde locaties:

Kern	Locatie	huidige inrichting	planning	kosten
Ter Aar	Speelveen sport	voetbalveld en basketbalveld	2021	niet uit budget
Nieuwveen	Golfbaan	nog aan te leggen	2021	niet uit budget
Nieuwveen	Jan Blankenpad	voetbalveld	2021	€ 12.500,00
Nieuwkoop	Fleurstraat sport	voetbalveld en tafeltennistafel	2021	€ 12.500,00
Zevenhoven	Vijfbruggenpad	voetbalveld	2022	€ 12.500,00
Noordeinde	St Jansstraat sport	voetbalveld	2022	€ 12.500,00
Nieuwkoop	Bernhardlaan sport	voetbalveld	2023	€ 12.500,00
Ter Aar	Stouthandelstraat sport	basketbalveld	2023	€ 12.500,00
Papenveer	Stuispad	voetbalveld	2024	€ 12.500,00
Nieuwkoop	Drevel sport	voetbalveld	2024	€ 12.500,00
Nieuwkoop	Evenementen terrein	voetbalveld	2025	€ 12.500,00
Nieuwveen	Meeuwenveld sport	basketbalveld	2025	€ 12.500,00
Nieuwveen	Teylerspark	nog aan te leggen	?	niet uit budget

Wat gaan we doen

De locaties krijgen een kleine aanvulling op hetgeen er al is. Participatie is altijd de basis voor de invulling die er wordt gekozen. Uit de onlangs gehouden participatie trajecten, via denkmeew.nieuwkoop.nl, hebben inwoners ons al van input kunnen geven. (DrieKoppenland in Noorden, De Zudde in Nieuwkoop en de sport & beweegplekken in Nieuwveen en Ter Aar). De reacties zijn erg positief. De eerst sport- en beweegplek is gerealiseerd op het Papeneiland in Langeraar. Hier zijn diverse streetworkout sport/speeltoestellen geplaatst.



In het project DrieKoppenland komt een bootcamp parcours met verschillende onderdelen welke in mei wordt aangelegd en in de vernieuwing van de Zudde worden sporttoestellen geplaatst vergelijkbaar met het Papeneiland.

Voor de aanvulling op de huidige sportvoorziening denken we aan een “kleine aanvulling” met een aantal elementen die actief bewegen, behendigheid en kracht stimuleren met een kunstgras ondergrond.

Voorbeelden van mogelijke “kleine” aanvulling:



Financiële consequenties

Binnen het huidige budget is er geen ruimte om dit te financieren. Om onze ambitie *Een leven lang spelen*, te kunnen realiseren is geld nodig. Het stimuleren van een actieve leefstijl, spelen en bewegen op bestaande speel- en sportlocaties sluit naadloos aan bij de visie van het gezondheidsbeleid en de sportvisie. Voor deze ambitie is jaarlijks voor een periode van 5 jaar een budget €25.000, voor het realiseren 2 locaties per jaar. Deze willen voor we €125.000 éénmalig ten laste laten komen van de algemene reserve. Daarna wordt deze uitbreiding in het volgende beheerplan doorgerekend.

Bronvermelding

Afdeling Beheer Openbare Ruimte. (2019). *Afdelingsplan 2019*. Ter Aar: Gemeente Nieuwkoop.

Gemeente Nieuwkoop. (2009). *Nieuwkoop 2040, gemeentelijke structuurvisie*.
Nieuwveen: Gemeente Nieuwkoop.

Gemeente Nieuwkoop. (2018). *Collegeprogramma 2018-2020: Verbinden, vertrouwen, vooruitgang*.
Nieuwveen: Gemeente Nieuwkoop.

Gemeente Nieuwkoop (2021). *Gezondheidsbeleid 2021-2025: Goed leven in Nieuwkoop*.
Nieuwveen: Gemeente Nieuwkoop

Gemeente Nieuwkoop (2021). *Beleids- en beheerplan openbaar groen 2021-2025: Gezond Groen*
Nieuwveen: Gemeente Nieuwkoop

Gemeente Nieuwkoop (2021). *Sportvisie (nog vast te stellen)*

Gemeente Nieuwkoop (2021). *Omgevingsvisie (nog vast te stellen)*

Bijlage 1

Evaluatie beheerplan periode 2016-2020

Financiën

In deze paragraaf wordt ingegaan op de evaluatie van het budget. De kosten zijn op te delen in dagelijks en renovaties/ groot onderhoud. De evaluatie van het budget dagelijks onderhoud is te vinden in paragraaf 0. De uitgaven voor groot onderhoud worden ten laste gebracht van de Voorziening speelvoorzieningen.

Budget dagelijks onderhoud

In de periode van 2016 tot en met 2020 is er incidenteel een kleine overschrijding geweest van het beschikbare budget.

4160302	438029	Overig onderhoud	2020	2019	2018	2017	2016
begroot			€ 68.498,00	€ 68.498,00	€ 65.098,00	€ 50.438,00	€ 75.000,00
extra aangevuld*			€ 40.000,00				
werkelijke uitgaven			€ 56.179,00	€ 71.921,00	€ 64.959,00	€ 48.493,00	€ 71.360,00
saldo			€ 52.319,00	-€ 3.423,00	€ 139,00	€ 1.945,00	€ 3.640,00
* in verband met beheer van de Zudde							
4160302	438058	Overige diensten	2020	2019	2018	2017	2016
begroot			€ 3.200,00	€ 3.200,00	€ 3.200,00	€ 3.200,00	€ 3.200,00
werkelijke uitgaven			€ 5.200,00	€ 0,00	€ 1.953,00	€ 3.209,00	€ 2.885,30
saldo			-€ 2.000,00	€ 3.200,00	€ 1.247,00	-€ 9,00	€ 314,70

In 2018 is er €80.000 extra geld beschikbaar gesteld voor de aanleg van natuurspeelplaatsen. Dit geld was bedoeld voor de locatie Argonnepark in Ter Aar en het Sluispad in Papenveer. Beide locaties zijn gerealiseerd. Ook is er in 2019 nog €40.000 beschikbaar gesteld voor natuurspelen in Zevenhoven voor de locatie RAN. Deze is doorgeschoven naar 2020. Tot nu toe is daar nog geen locatie gerealiseerd omdat de nieuwbouw nog niet was afgerond. De locatie van de speelplek in de wijk is niet geschikt om een natuurspeelplek aan te leggen. In overleg met de dorpsraad hebben we gekeken of het mogelijk is om op het dijk perceel (waar nu de crossbaan ligt) een natuurspeelplek te maken. Dit zou een goed idee zijn echter is er voor komend jaar een dijkverzwaring gepland waardoor er helaas moet worden uitgesteld. Hopelijk kunnen we in 2022 iets realiseren.

4160399	438058	Overige diensten	2020	2019	2018	2017	2016
begroot			€ 40.000,00	€ 40.000,00	€ 80.000,00		
werkelijke uitgaven			€ 0,00	€ 0,00	€ 72.000,00		
saldo			€ 40.000,00	€ 40.000,00	€ 8.000,00		

Voor: Ronde Bank, Nieuwkoop



Na:



Renovatie / groot onderhoud

Elk jaar is een budget beschikbaar voor renovatie / groot onderhoud vanuit de voorziening speelvoorzieningen. De bedragen in de voorziening zijn gekoppeld aan de te vervangen toestellen. Als het budget niet volledig is gebruikt, door uitstel van vervanging van een locatie, wordt het doorgeschoven naar het volgend jaar. Het totale budget en de uitgaven van de periode 2016 – 2020 worden hieronder weergegeven.

Voorziening speelvoorzieningen

Voorziening speelvoorzieningen	BHP 2020	BHP 2019	BHP 2018	BHP 2017	BHP 2016
9160310	€ 164.466,00				
9160309		€ 117.540,00			
9160308		€ 36.751,00	€ 184.732,00		
9160307		€ 14.716,00	€ 85.000,00		
9160306		€ 6.398,00	€ 256.939,00	€ 159.438,00	
9160305					€ 201.009,00
werkelijke uitgaven	€ 90.631,00	€ 191.173,00	€ 468.946,00	€ 45.538,00	€ 13.441,00
saldo	€ 73.835,00	-€ 15.768,00	€ 57.725,00	€ 113.900,00	€ 187.568,00

Figuur 1 Verloop Voorziening speelvoorzieningen

In 2016 en 2017 zijn er weinig renovaties uitgevoerd mede door ziekte en personele wisselingen. In 2018, 2019 en 2020 is er een inhaalslag gemaakt. Een totale herinrichting van een speelplaats kostte vaak toch meer geld dan in het beheerplan was opgenomen. De bedragen van een enkel toestel met ondergrond is niet goed vergelijkbaar met een complete herinrichting.

Ook was er extra geld voor het versneld vervangen van boomschors ondergronden. De € 85.000 was echter niet geheel toereikend voor het aantal m2 wat heringericht moest worden met verharding, rubbertegels of kunstgras en nieuwe speeltoestellen op de diverse speelplaatsen. Hierdoor is er in 2019 een tekort ontstaan. Er zijn in de afgelopen plan periode 17 locaties met een houtschors ondergrond vernieuwd.

		locatie	aanleg		vervangen	ondergrond
LR02	Langeraar	J.A. Bontjestraat	2004	12	2016	Houtschorsvloer
LR03	Langeraar	Schepenstraat	2003	12	2015	Houtschorsvloer
LR05	Langeraar	Van Wassenaerplein	2006	12	2018	Houtschorsvloer
LR06	Langeraar	Van Brederodeplein	2004	15	2019	Houtschorsvloer
LR07	Langeraar	De Kamp	2004	12	2016	Houtschorsvloer
NE01	Noordeinde	St. Janstraat	2007	10	2017	Houtschorsvloer
NE03	Noordeinde	De Schinkel	2008	12	2020	Houtschorsvloer
PV01	Papenveer	Sluispad	2005	11	2016	Houtschorsvloer
TA17	Ter Aar	Speelveen	2005	12	2017	Houtschorsvloer
TA18	Ter Aar	Bosveen	2006	10	2016	Houtschorsvloer
TA21	Ter Aar	Larikslaan	2006	12	2018	Houtschorsvloer
TA22	Ter Aar	Larikslaan thv 38	2006	13	2019	Houtschorsvloer
TA23	Ter Aar	Abeelstraat	2002	16	2018	Houtschorsvloer
TA24	Ter Aar	Essenlaan	2003	15	2018	Houtschorsvloer
TA26	Ter Aar	Meidoornpad	2003	12	2015	Houtschorsvloer
TA27	Ter Aar	A. van Heusdenstraat	2003	12	2015	Houtschorsvloer
TA29	Ter Aar	Pr. Marijkestraat	2006	10	2016	Houtschorsvloer

Impressie van uitgevoerde renovaties.

Voor en na: De Kamp, Langeraar



Voor en na: Langeraar, Bontjestraat



Bijlage 2

Overzicht huidige areaal speel en sport locaties

Speel en sportlocaties voorzieningen				0-6 jaar	6-12 jaar	12+
locatie	straat	Speelplaats	leeftijd			sport
LR01	W. Ontzigtstraat Sport	speeltoestellen	VV			
LR02	J.A. Bontjestraat	speeltoestellen				
LR03	Schepenstraat	speeltoestellen				
LR04	F.J. Nuijensplein	speeltoestellen	BB			
LR05	Van Wassenaerplein	speeltoestellen				
LR06	Van Brederodeplein	speeltoestellen		TT		
LR07	de Kamp	speeltoestellen				
LR08	De schakel	Skate voorziening	SK			
LR08	De schakel	BMX parcours	BMX			
LR09	Korenakker	speeltoestellen				
LR10	Graanakker	speeltoestellen	VV/JB			
LR11	Graanakker achter	Jeu de boulesbaan	JB			
LR12	Papeneiland	calisthenics	OS			
NE01	St Jansstraat	speeltoestellen				
NE02	St Jansstraat sport	speeltoestellen	VV			
NE03	Schinkel	speeltoestellen				
NK01	Schepegaten	speeltoestellen				
NK02	Geitenkamp	speeltoestellen				
NK03	Maarten Freeke Wijde	speeltoestellen				
NK04	Fleurstraat	speeltoestellen				
NK06	De Zeelt	speeltoestellen				
NK07	Halve roe 52	speeltoestellen				
NK08	De Brak	speeltoestellen				
NK09	Ronde Bonk	speeltoestellen				
NK10	Joris zude	speeltoestellen				
NK11	Evenementen terrein	sport toestellen	VV/VK			
NK12	Mozartlaan	speeltoestellen				
NK13	Chopinplein	speeltoestellen				
NK14	Kennedyplein	speeltoestellen				
NK15	Hagendoornstraat	speeltoestellen				
NK16	Slikhaak	speeltoestellen	VV			
NK17	Wilhelminalaan	speeltoestellen				
NK18	Beerstratenlaan	speeltoestellen				
NK19	Schippershaak	speeltoestellen				
NK20	Blaasbalg nr 37	speeltoestellen				
NK21	Blaasbalg nr 11-13	speeltoestellen		TT		
NK22	Aambeeld	speeltoestellen	JB			
NK23	Klinkhamer	speeltoestellen				
NK24	Stibbe	speeltoestellen				
NK25	Natuurspeeltuin	speeltoestellen				
NK26	Beatrixlaan zwembad	speeltoestellen				
NK27	Bernhardlaan sport	speeltoestellen	VV			
NK28	Fleurstraat sport	speeltoestellen	VV	TT		
NK29	Windhaak	speeltoestellen				
NK30	Drevel sport	speeltoestellen	VV			
NK31	Vaartsche hoek	speeltoestellen				
NK32	Vaartsche hoek sport	speeltoestellen	OS			
NK33	Schootanker	speeltoestellen				
NK34	Meijepark	speeltoestellen				
NK35	Kinderboerderij	speeltoestellen				
NK36	Jeu de boulesbaan	speeltoestellen	JB			
NK37	Rolschaatsbaan	ondergrond				
NK38	Zudde	speeltoestellen			OS	

					0-6 jaar	6-12 jaar	12+
NO01	Annemonenstraat	speeltoestellen					
NO02	Forsythiastraat	speeltoestellen	VV				sport
NO03	Fresiastraat	speeltoestellen					
NO04	Rozenstraat	speeltoestellen					
NO05	Tulplaan	speeltoestellen					
NO06	Leliestraat	speeltoestellen	VV				
NO07	Boomgaard	speeltoestellen	OS				
NV01	Korenveldweg	speeltoestellen					
NV02	Maisveld	speeltoestellen					
NV03	Klaverveld	speeltoestellen					
NV04	Schout Clantstraat	speeltoestellen					
NV05 /06	Jan Blankenpad	speeltoestellen	VV				
NV07	Meeuwenveld sport	speeltoestellen	BB				
NV08	Meeuwenveld	speeltoestellen					
NV09	WP Speelmanweg	speeltoestellen	SK				
NV10	Rugstreepad zuid	speeltoestellen					
NV11	Rugstreepad noord	speeltoestellen					
NV12	Jan Sassenstraat	speeltoestellen					
NV13	Albatros	speeltoestellen	VV				
NV14	Liguster	speeltoestellen					
NV15	JJ Rooverstraat	speeltoestellen					
PV01	Sluispad speel	speeltoestellen					
PV02	Sluispad sport	speeltoestellen	VV				
PV03	Oude kerkpad	speeltoestellen					
TA01	Hoogerheijdestraat 34	speeltoestellen					
TA02	Hoogerheijdestraat 80	speeltoestellen					
TA03	Hoogerheijdestraat 160	speeltoestellen					
TA04	Albrechtshof sport	speeltoestellen	BB				
TA05	Albrechtshof	speeltoestellen					
TA06	Beverlanderhof	speeltoestellen					
TA08	Vosholstraat	speeltoestellen					
TA09	Mr Jonkerstraat sport	speeltoestellen	VV				
TA10	Stouthandelstraat sport	speeltoestellen	BB				
TA11	Stouthandelstraat 26	speeltoestellen					
TA12	Vierambachtstraat	speeltoestellen					
TA13	Holstein	speeltoestellen					
TA15	Rietveen	speeltoestellen					
TA16	Speelveen sport	speeltoestellen	VV/BB				
TA17	Speelveen	speeltoestellen					
TA18	Bosveen	speeltoestellen					
TA20	Hazelaarstraat	speeltoestellen					
TA21	Larikslaan 21	speeltoestellen					
TA22	Larikslaan 38	speeltoestellen					
TA23	Abeelstraat	speeltoestellen					
TA24	Essenlaan	speeltoestellen					
TA26	Meidoornpad	speeltoestellen					
TA27	A.v.Heusdenstraat	speeltoestellen					
TA28	t Gangetje	speeltoestellen	VK				
TA29	Prinses Marijkelaan	speeltoestellen					
TA31	Argonnepark	speeltoestellen			OS		
TA32	Argonnepark sport	speeltoestellen	VV				
TA33	Ringdijk skatebaan	speeltoestellen	SK				

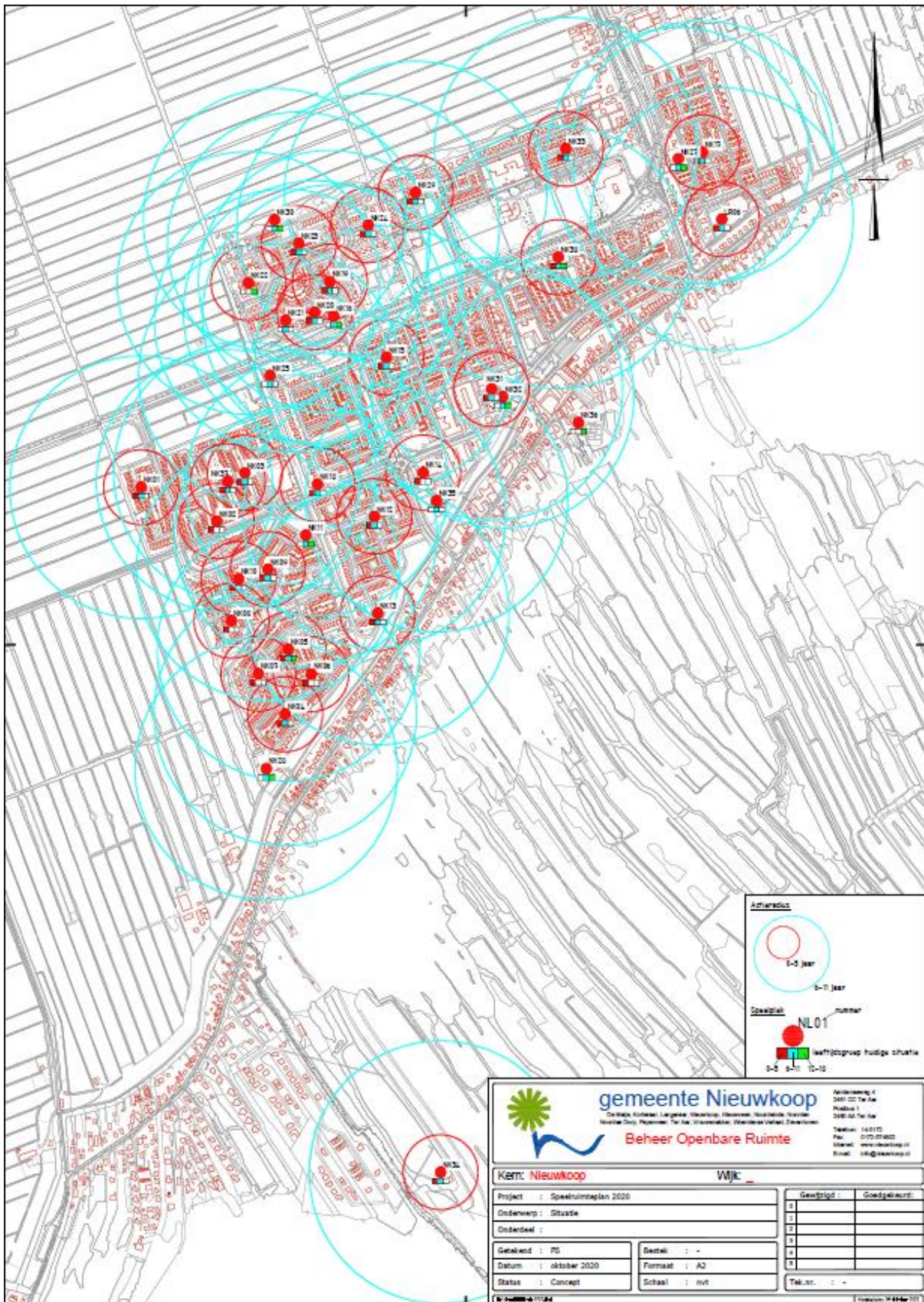
			0-6 jaar	6-12 jaar	12+
					sport
WV01	Merelstraat	speeltoestellen			
WV02	Leeuwerikstraat	speeltoestellen	VV		
ZH01	Verlaat 22	speeltoestellen			
ZH02	Heemraadstraat IKC	speeltoestellen			
ZH03	Heemraadstraat IKC sport	speeltoestellen	VK		
ZH04	Vlasakker	speeltoestellen			
ZH05	Hertog Albrechtstraat	speeltoestellen			
ZH06	Vogelwikke	speeltoestellen			
ZH07	Repelhof	speeltoestellen			
ZH08	Witte kwikstaart	speeltoestellen			
ZH09	Hertog Albrechtsplein	speeltoestellen			
ZH10	Haagwinde	speeltoestellen			

VV	trapveldjes met doelen
VK	voetbal kooien
BB	basketbalveldjes
SK	skatebanen
JB	jeu de boules banen
OS	Outdoor sport
TT	Tafeltennis

Bijlage 3

Verdeling van het areaal over de verschillende kernen

Nieuwkoop



gemeente Nieuwkoop
 De Wijk, Kernen, Landelijk, Nieuwkoop, Nieuwveen, Noordelijke Kernen, Noordelijke Dorp, Peperhoop, Ter Heij, Vrijheidswijk, Westelijke Kernen, Zuidoostelijke Kernen

Beheer Openbare Ruimte

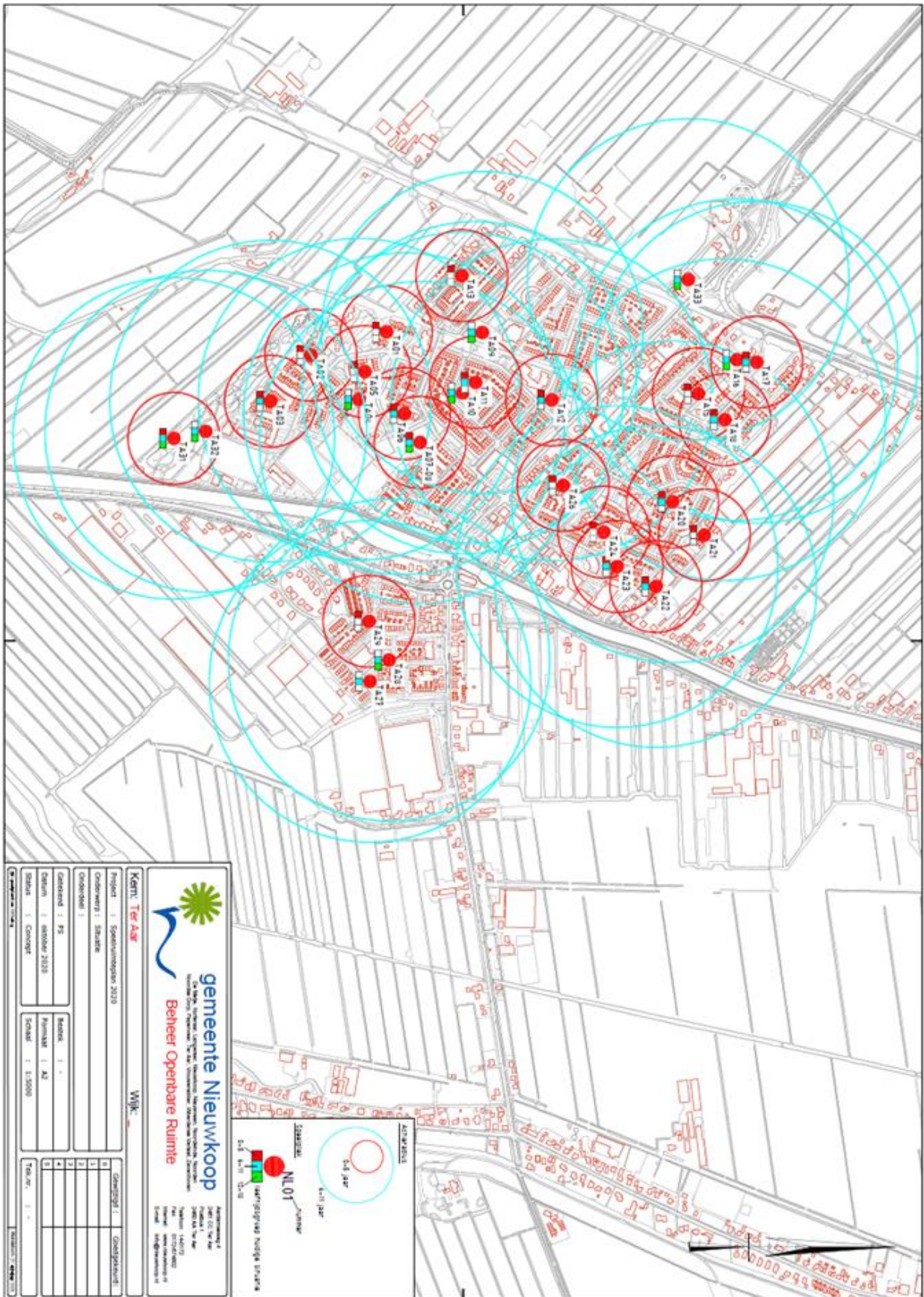
Adres: Oudeweg 4, 2691 CC 't Hoek
 Postbus 1, 2690 AA 't Hoek
 Telefoon: 14 0170
 Fax: 0170 274602
 E-mail: www.nieuwkoop.nl
 E-mail: 044@nieuwkoop.nl

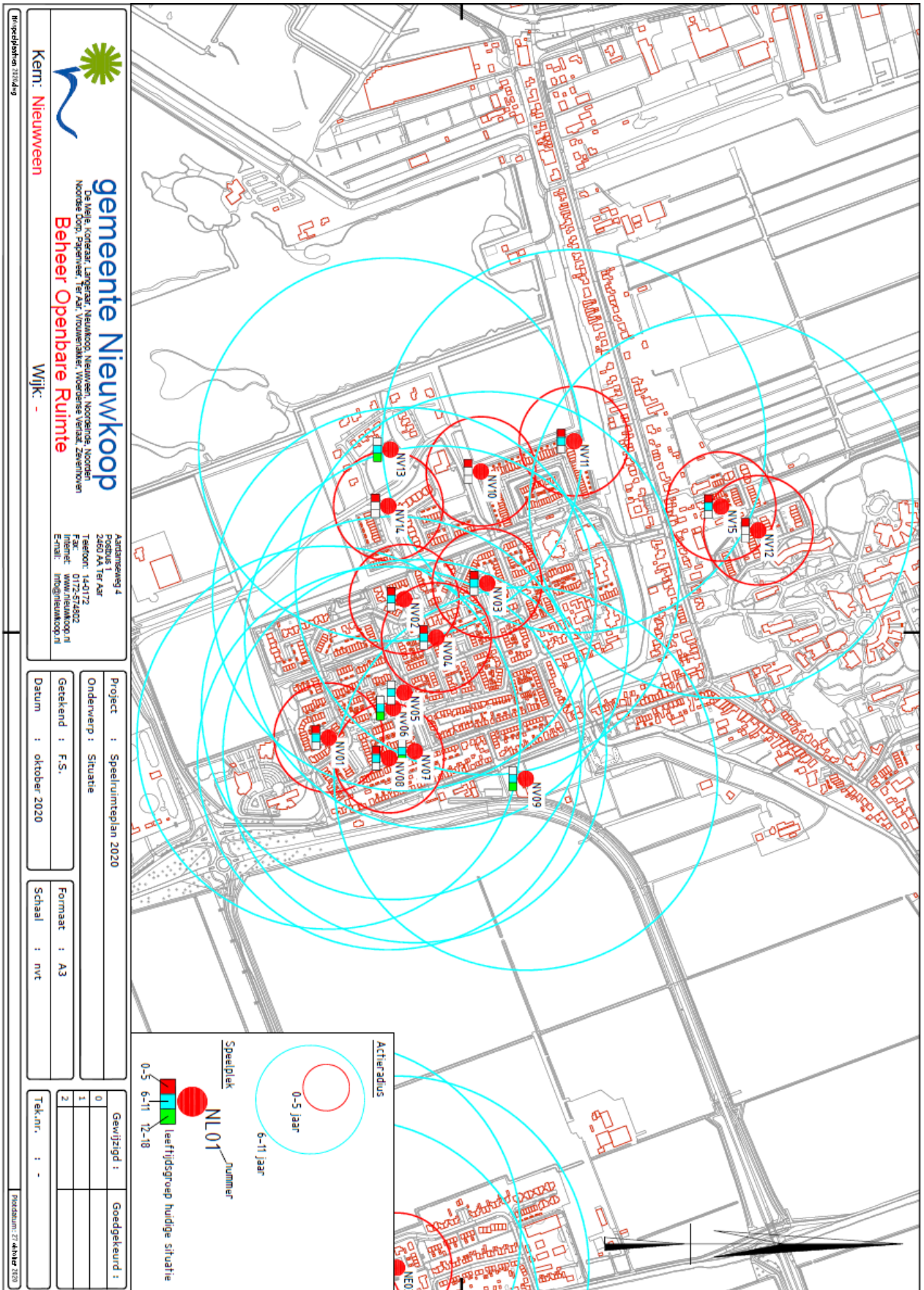
Kern: Nieuwkoop **Wijk:** _____

Project : Speelruimteplan 2020	Gewijzigd :	Goedgekeurd:
Onderwerp : Situatie	1	
Onderdeel :	2	
Gebied : PS	3	
Datum : oktober 2020	4	
Status : Concept	5	
Betekenis : -	6	
Formaat : A3	7	
Schaal : nvt	8	
Tekst. : -	9	

© 2020 Gemeente Nieuwkoop

Ter Aar





gemeente Nieuwkoop
 De Wijk, Korfelaar, Langeraar, Nieuwkoop, Nieuwveen, Noordende, Noorden
 Noorde Oop, Openerveer, Ter Aar, Vissendijklaar, Waardere Verste, Zeevenoven
Beheer Openbare Ruimte

Aandamsweg 4
 Postbus 1
 2460 AA Ter Aar
 Telefoon: 14-0172
 Fax: 0172-574502
 Internet: www.nieuwkoop.nl
 E-mail: info@nieuwkoop.nl

Kern: **Nieuwveen**

Wijk: -

Plangetal: 27.4149

Project : Speelruimteplan 2020
 Onderwerp : Situatie
 Getekend : F.S.
 Datum : oktober 2020

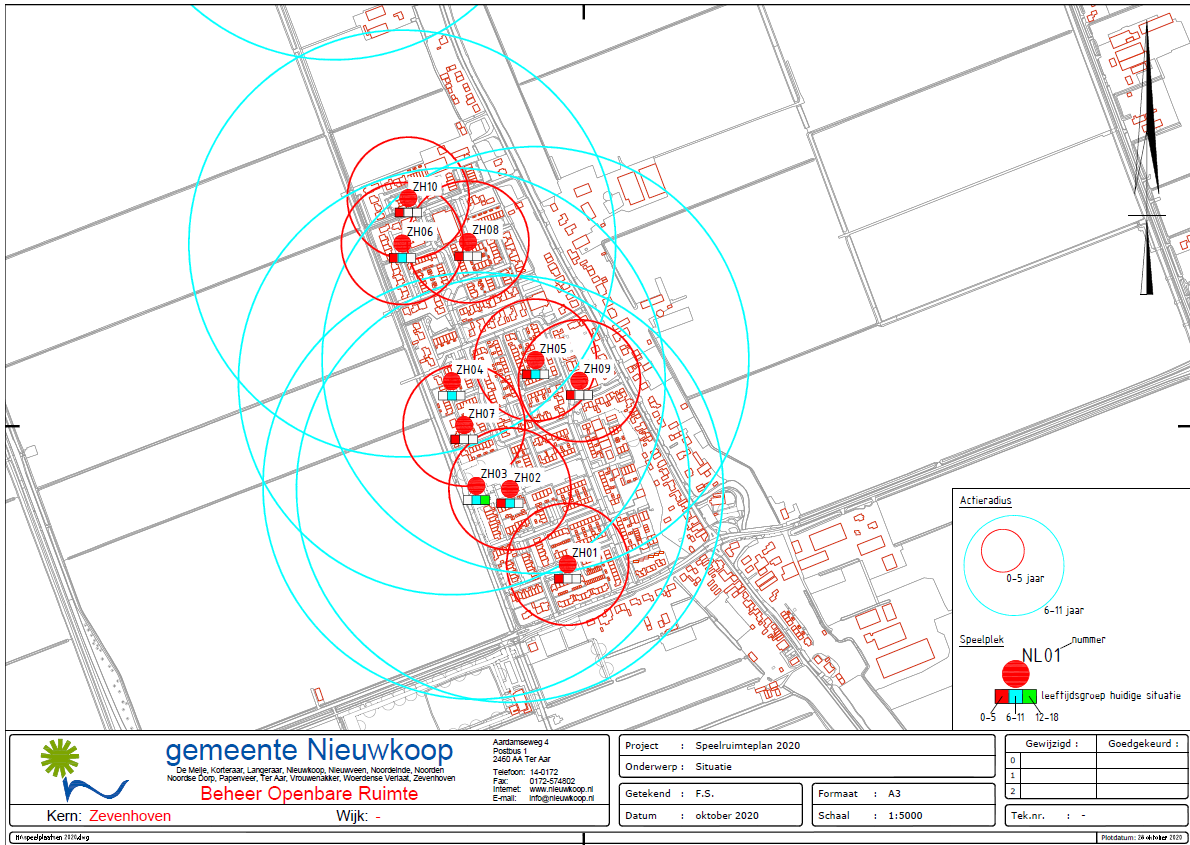
Formaat : A3
 Schaal : nvt

Gewijzigd :	Goedgekeurd :
0	
1	
2	

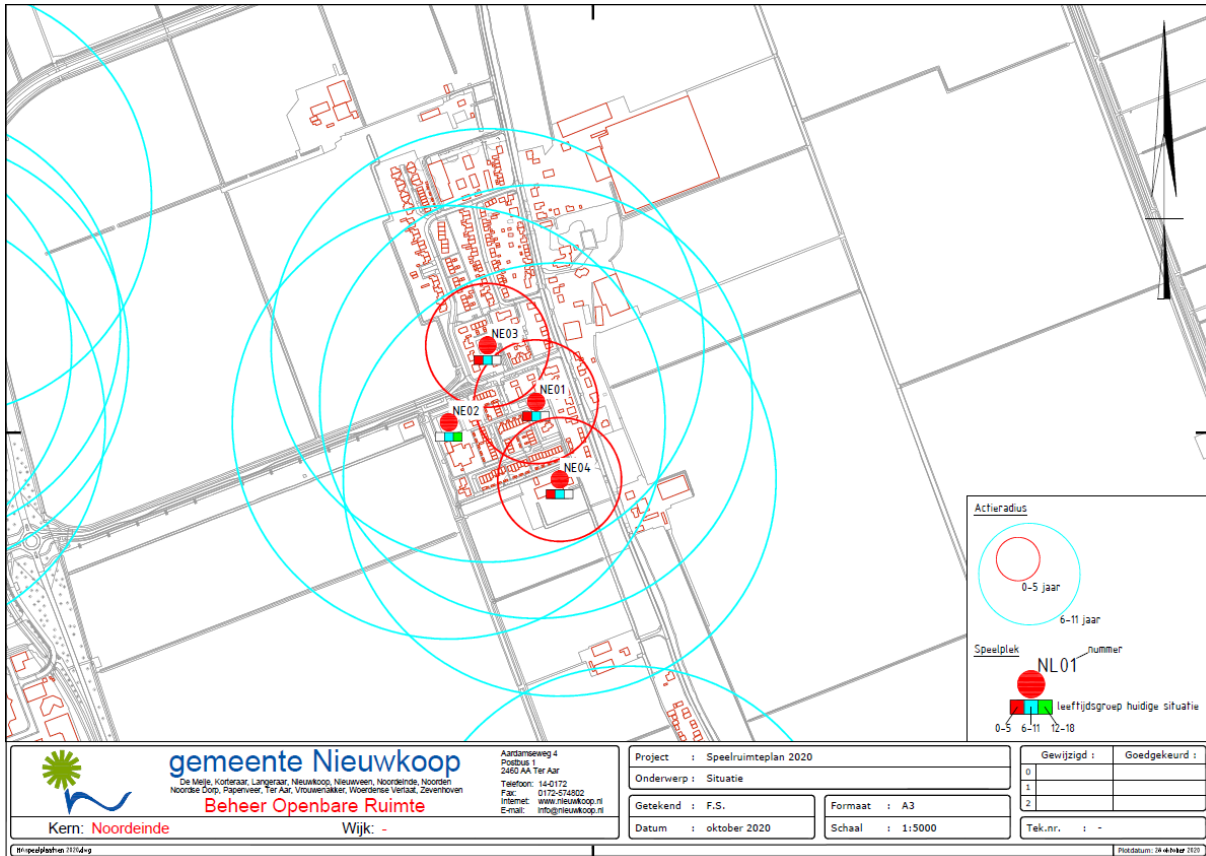
Tek.n. : -

Productie: 27.4149 2020

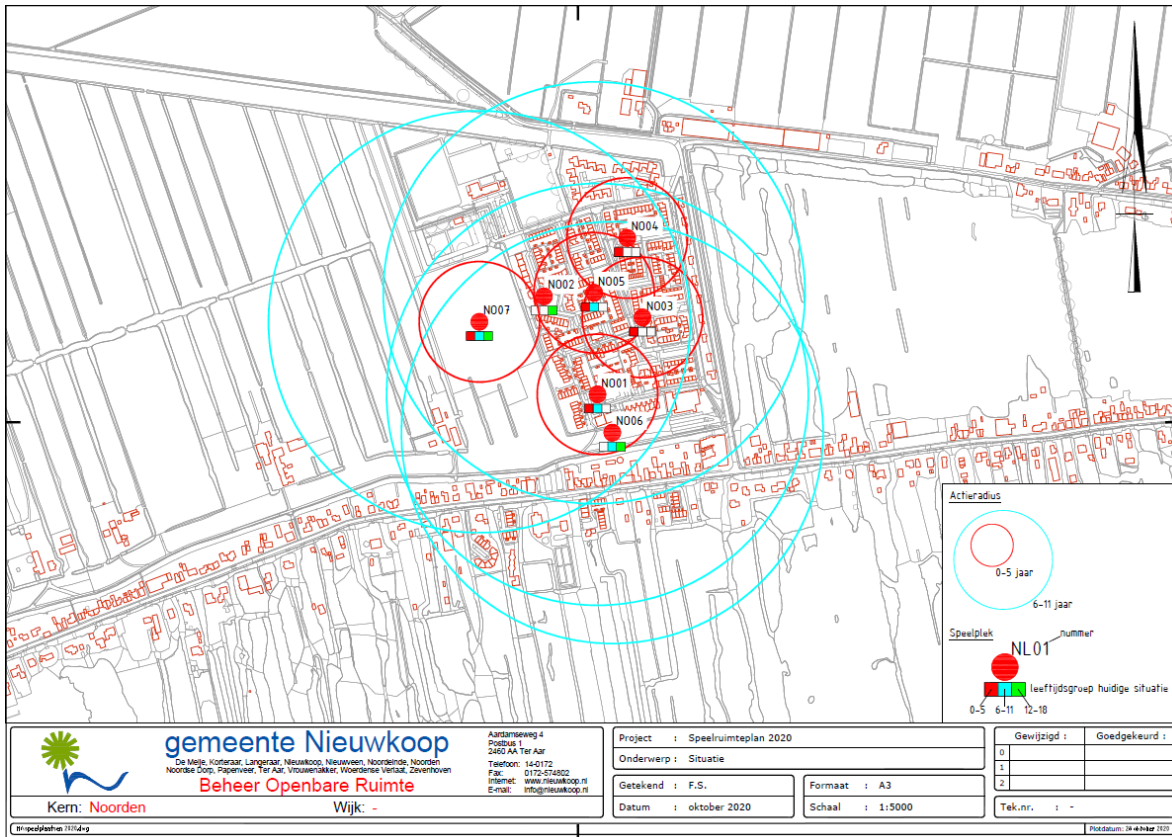
Zevenhoven



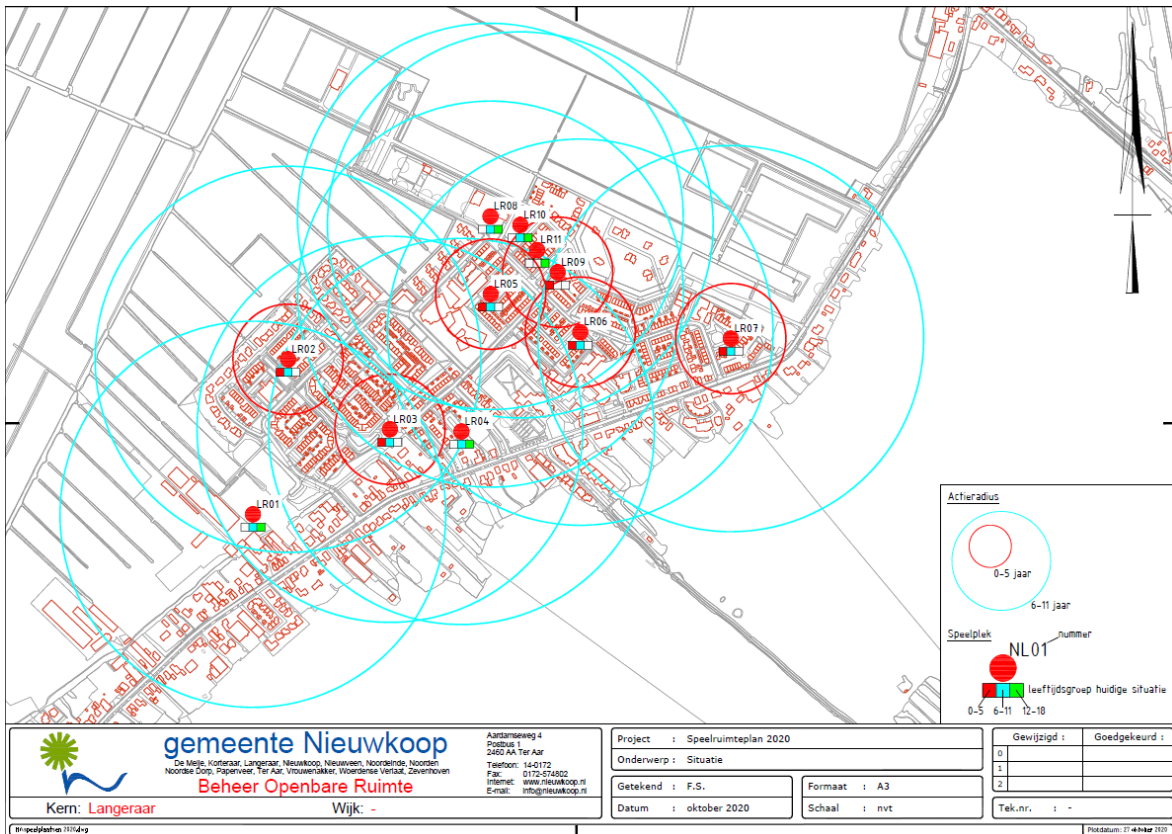
Noordeinde



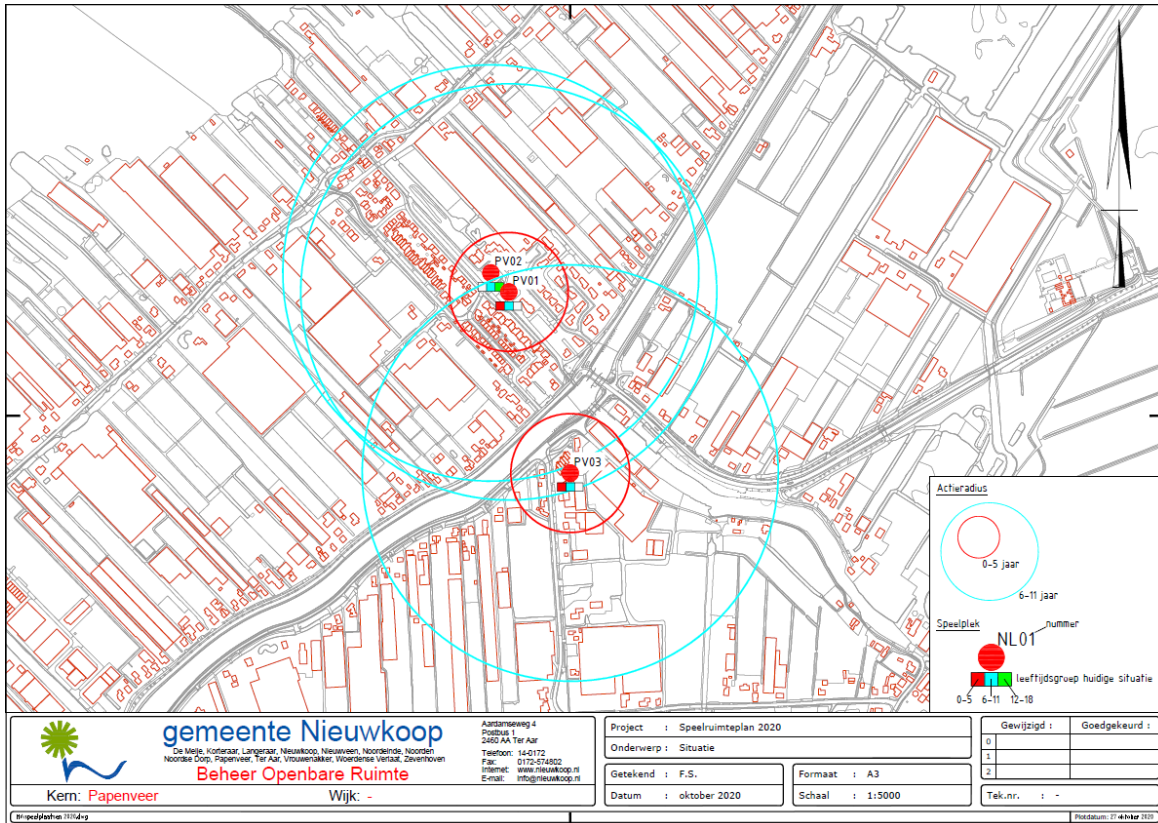
Noorden



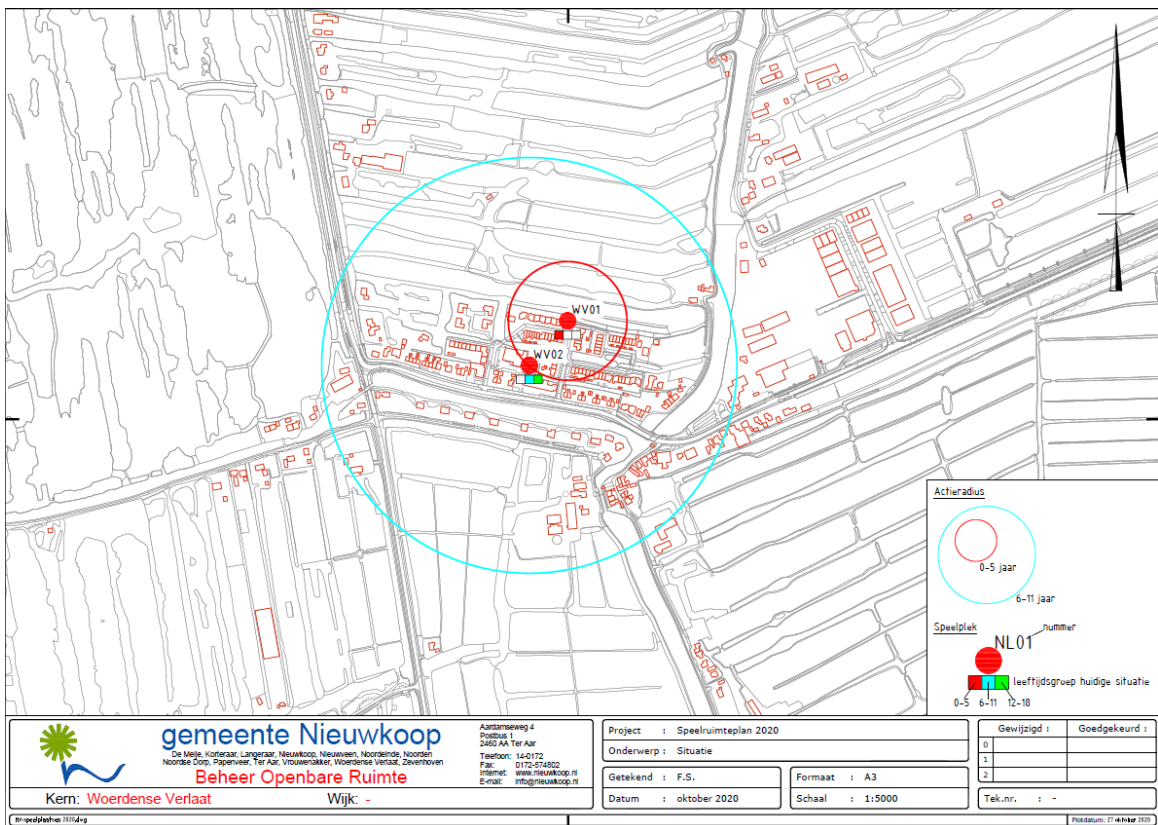
Langeraar



Papenveer



Woerdense Verlaat



Bijlage 4

Uitvoeringsprogramma 2021-2025

locatie					VV jaar		
NV01	Korenveldweg	totaal	2006	15	2021		€ 25.300,00
NV05 /06	Jan Blankenpad	totaal	2006	15	2021		€ 9.700,00
TA07	Vosholstraat	totaal	2000	15	2015	2021	€ 25.950,00
					2021		€ 60.950,00
NK06	De Zeelt	totaal	2014	8	2022		€ 13.600,00
NK23	Klinkhamer	totaal	2010	12	2022		€ 19.000,00
ZH07	Repelhof	totaal	2007	15	2022		€ 22.400,00
					2022		€ 55.000,00
NO01	Annemonenstraat	totaal	2013	10	2023		€ 26.600,00
NV10	Rugstreeppad zuid	totaal	2008	15	2023		€ 11.600,00
TA02	Hoogerheijdestraat 80	totaal	2008	15	2023		€ 11.100,00
TA15	Rietveen	totaal	2003	15	2018	2023	€ 1.100,00
					2023		€ 50.400,00
NK25	Natuurspeeltuin	totaal	2016	8	2024		€ 16.750,00
NK35	Kinderboerderij	totaal	2019	5	2024		€ 700,00
TA05	Albrechtshof	totaal	2009	15	2024		€ 11.600,00
TA20	Hazelaarstraat	totaal	2012	12	2024		€ 18.750,00
ZH08	Witte kwikstaart	totaal	2009	15	2024		€ 11.000,00
					2024		€ 58.800,00
LR03	Schepenstraat	totaal	2010	15	2025		€ 28.830,00
LR05	Van Wassenaerplein	totaal	2010	15	2025		€ 14.500,00
NK07	Halve roe 52	totaal	2013	12	2025		€ 9.900,00
NK08	De Brak	totaal	2010	15	2025		€ 11.650,00
NK12	Mozartlaan	totaal	2015	10	2025		€ 24.150,00
NK13	Chopinplein	totaal	2010	15	2025		€ 22.550,00
NK17	Wilhelminilaan	totaal	2015	10	2025		€ 18.500,00
NK26	Beatrixlaan zwembad	totaal	2010	15	2025		€ 27.350,00
NK29	Windhaak	totaal	2010	15	2025		€ 19.800,00
TA01	Hoogerheijdestraat 34	totaal	2010	15	2025		€ 11.700,00
LR04	F.J. Nuijensplein	totaal	2000	15	2015	2025	€ 2.500,00
TA10	Stouthandelstraat sport	totaal	2000	15	2015	2025	€ 2.500,00
LR01	W. Ontzigtstraat Sport	totaal	2005	15	2020	2025	€ 4.400,00
NE02	St Jansstraat sport	totaal	2005	15	2020	2025	€ 4.100,00
NK14	Kennedyplein	totaal	2005	15	2020	2025	€ 2.250,00
NK16	Slikhaak	totaal	2005	15	2020	2025	€ 2.000,00
NO02	Forsythiastraat	totaal	2005	15	2020	2025	€ 4.000,00
PV02	Sluispad sport	totaal	2005	15	2020	2025	€ 4.000,00
TA04	Albrechtshof sport	totaal	2005	15	2020	2025	€ 2.500,00
TA16	Speelveen sport	totaal	2005	15	2020	2025	€ 9.200,00
					2025		€ 226.380,00

Bijlage 5

Doorrekening voorziening speelvoorzieningen over 25 jaar

V13 Speelplaatsen																											
Grootboeknummer	0922026																										
Omvang per 1 januari 2021	€ 19.420																										
Programma groot onderhoud 2021-2036																											
Vervangen speelbesteden	€ 2.777.125																										
Vervangen ondergrond	€ 1.067.990																										
Totaal	€ 3.845.115																										
Gemiddeld per jaar (25 jaar)	€ 153.805																										
Benodigde storting bij nulwaarde over 25 jaar	€ 154.385																										
Voorziening onderhoud speelvoorzieningen		2021	2022	2023	2024	2025	2026	2027	2028	2029	2030	2031	2032	2033	2034	2035	2036	2037	2038	2039	2040	2041	2042	2043	2044	2045	
Stand 1/1	19.420	83.137	125.371	230.456	326.740	279.845	390.329	301.369	281.253	136.568	41.952	58.837	160.771	203.906	151.415	120.600	119.434	119.434	59.639	121.523	151.478	62.162	66.697	72.686	97.821	52.065	
Storting	154.385	154.385	154.385	154.385	154.385	154.385	154.385	154.385	154.385	154.385	154.385	154.385	154.385	154.385	154.385	154.385	154.385	154.385	154.385	154.385	154.385	154.385	154.385	154.385	154.385	154.385	
Uitgeven lopend jaar (begroot)	33.918																										
Uitgeven nieuw beheerplan	56.750	112.150	49.300	58.300	201.280	43.900	243.345	174.500	299.070	249.000	137.500	52.450	111.250	206.875	185.200	155.550	214.180	92.500	124.430	243.700	149.850	148.395	129.250	200.140	206.450		
Stand 31/12	83.137	125.371	230.456	326.740	279.845	390.329	301.369	281.253	136.568	41.952	58.837	160.771	203.906	151.415	120.600	119.434	119.434	59.639	121.523	151.478	62.162	66.697	72.686	97.821	52.065	-0	
Totaal / saldo voorziening speelvoorzieningen																											
* In de nieuwe storting per 2021 is tevens het Rondscheut 2020-071 verwerkt																											