

# **Visiedocument wijk- en dorpsgericht werken 2018-2022**

## Inhoudsopgave

Hoofdstuk 1.	Inleiding	3
Hoofdstuk 2.	Visie en uitgangspunten	4
Hoofdstuk 3.	Werkgebieden en doe-agenda	5
Hoofdstuk 4.	Organisatiestructuur	6
Hoofdstuk 5.	Wijkteams	7
Hoofdstuk 6.	Uitvoering	8
Hoofdstuk 7.	Evaluatie en monitoring	8
Bijlage 1.		9

## 1. Inleiding

Wijk- en dorpsgericht werken is een samenwerking tussen de gemeente Meppel, Welzijn Mensenwerk, de Politie en Woonconcept. Wijk- en dorpsgericht werken zorgt ervoor dat inwoners van Meppel een podium krijgen. Een podium van waaruit inwoners initiatieven kunnen ontplooiën om hun eigen buurt nog beter te maken. Binnen het wijk- en dorpsgericht werken hebben we allemaal dezelfde doelstelling voor ogen. Het maakt niet uit van welke organisatie iemand komt, binnen het wijk- en dorpsgericht werken zijn we er om onze bewoners verder te helpen met hun initiatieven. Dat doen we door intensief samen te werken op verschillende thema's die elkaar in de uitvoering raken. Hiervoor is er ruimte voor de professionals in de wijk om dit samen met bewoners op hun manier in te vullen; lokaal maatwerk!

Het jaar 2017 stond geheel in het teken van het helder maken waar we naartoe willen en hoe we dat gaan doen. Maar bovenal, dat we dat met elkaar doen. De gemeente Meppel, Welzijn Mensenwerk, de Politie en Woonconcept zijn allemaal eigenaar van het wijk- en dorpsgericht werken, waarbij iedereen een eigen rol en verantwoordelijkheid heeft.

De afgelopen jaren zijn er veel initiatieven opgestart door bewoners en wijkplatforms, die tot mooie resultaten hebben geleid. We willen het wijk- en dorpsgericht werken door ontwikkelen. De verbinding tussen het fysieke- en het sociale domein is nodig om de inwoner centraal te kunnen stellen.

In overleg met bewoners van de verschillende wijken bepalen we wat het meest belangrijk is en daar gaan we op focussen. Dan komt onze energie gericht op de juiste plek terecht om zo echt een verschil te maken. Het is ontzettend mooi om te zien dat onze samenwerking bewijst dat je samen verder komt en zo het beste kunt bieden aan onze bewoners! De huidige samenwerkingsovereenkomst is verouderd en daarom gaan we onze samenwerking bekrachtigen in dit visiedocument 2018 – 2022.

## 2. Visie en uitgangspunten

Wijk- en dorpsgericht werken is een wijze van werken waarbij de behoefte van de inwoner centraal staat. Door de aanwezige vrijwilligers en professionele partijen binnen een wijk of dorp wordt samengewerkt waardoor lokaal maatwerk ontstaat, gericht op het behoud of verbeteren van de leefbaarheid binnen de wijk of het dorp. De inwoner in Meppel wordt gestimuleerd en ondersteund om eigen initiatieven te ontplooiën.

We vinden dat in de wijken een bepaalde gezamenlijke manier van denken (mindset) nodig is om vanuit de visie (inwoner centraal) te kunnen werken.

**Deze gezamenlijke mindset is leidend voor het handelen richting inwoners en de eigen organisatie.** Bij deze mindset hoort in ieder geval dat iedereen binnen het wijk- en dorpsgericht werken in staat moet zijn om:

- Over de eigen organisatiegrenzen heen te kijken
- Vraaggericht te werk te kunnen gaan
- In samenhang met andere ontwikkelingen in de wijk een aanpak te kunnen ontwikkelen (integraal)
- De durf te hebben om prioriteiten te stellen
- Present en herkenbaar te zijn in de wijk

Vanuit de visie en de mindset kunnen wat ons betreft een aantal belangrijke verantwoordelijkheden vanuit het wijk- en dorpsgericht werken worden ingevuld. Deze verantwoordelijkheden zijn:

- Vergroten van de zelfredzaamheid van (groepen) bewoners
- Laagdrempelige en herkenbare toegang tot hulp en/of ondersteuning
- Preventieve ondersteuning op alle leefdomeinen (wonen, zorg, welzijn, leefbaarheid en veiligheid).

### 3. Werkgebieden en doe-agenda

Er zijn binnen het wijk- en dorpsgericht werken 7 werkgebieden:

- ✓ Oosterboer en Ezinge
- ✓ Berggierslanden, Koedijkslanden en Slingenberg
- ✓ Haveltermade
- ✓ Centrumgebied
- ✓ Nijeveen
- ✓ Nieuwveense Landen
- ✓ Broekhuizen, Rogat, De Schiphorst en Haakswold (buitengebied).

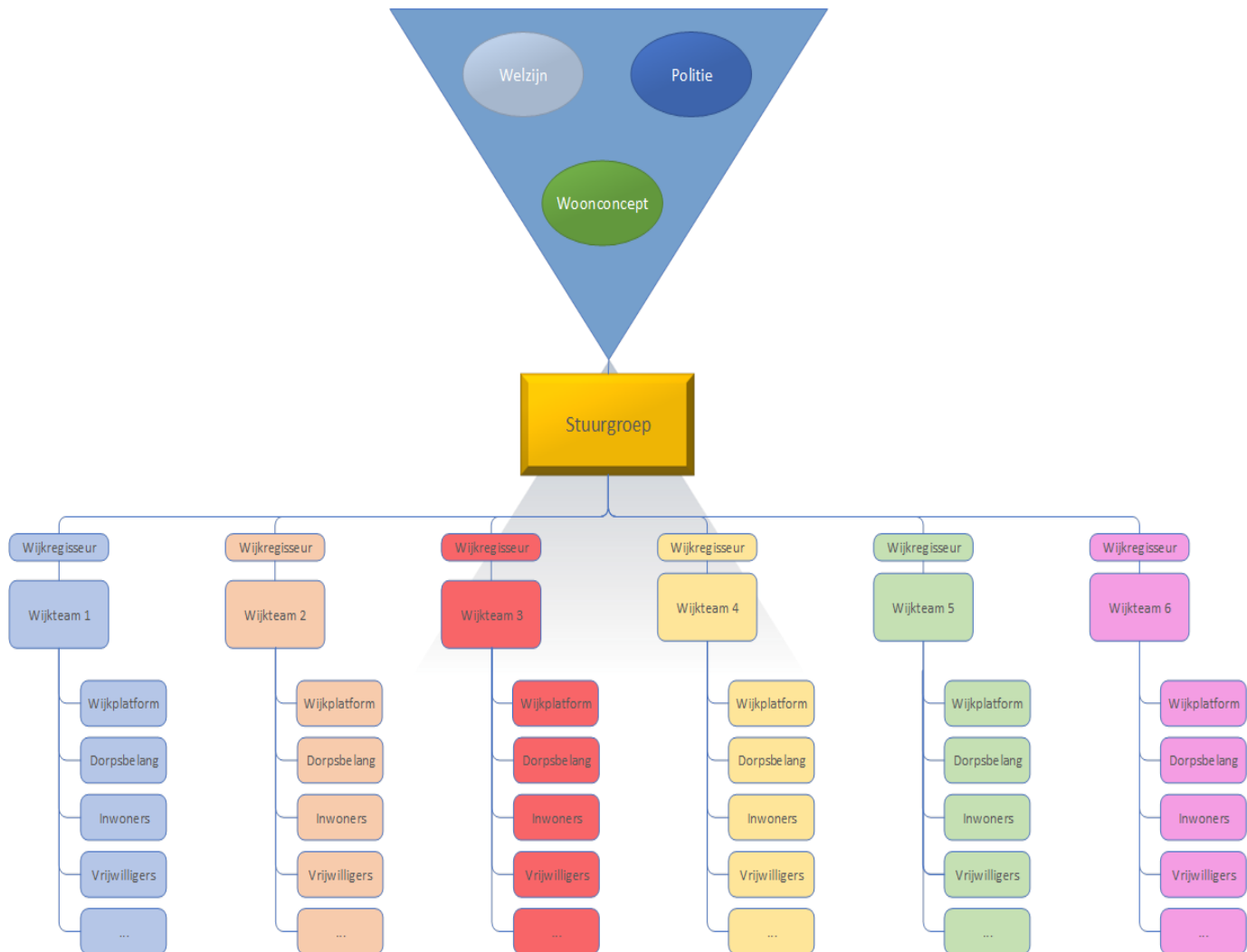
De werkgebieden zijn op een bepaalde (functionele) manier opgebouwd, zodat deze binnen het wijk- en dorpsgericht werken goed werkbaar is. Onze gezamenlijke inzet willen we zo goed mogelijk afstemmen op de vragen vanuit deze gebieden. Wij willen gezamenlijk prioriteiten stellen en willen dat doen op basis van (grondige) analyses van de wijk/dorp en de uitdagingen die er zijn in de wijk, op sociaal en fysiek terrein. Per gebied stellen we een doe-agenda op en daarin komen in ieder geval de volgende onderdelen aanbod:

1. Wijk- of dorpsanalyse met een korte visie op de wijk of dorp
2. Doelen
3. Acties
4. Rol inwoners
5. Partners WDW : Gemeente, Woonconcept, Politie en Welzijn Mensenwerk
6. Middelen wijkgerichte inzet

Op basis van de wijkanalyses gaan we een bepaalde focus aanbrengen waarin we op onderwerpen gezamenlijk meer of minder inzet gaan leveren. De uitwerking en toelichting van de doe-agenda is weergegeven in bijlage 1.

## 4. Organisatiestructuur

De stuurgroep bestaat uit de bestuurders en managers van Welzijn Mensenwerk, Politie, Woonconcept en de Gemeente. De stuurgroep stuurt op afstand en is faciliterend aan de wijkteams. De slagkracht en het mandaat van handelingen ligt zoveel mogelijk bij de wijkteams. De stuurgroep komt 2 keer per jaar bijeen. De managers en de wijkregisseurs sluiten hierbij aan. Het directe contact tussen bestuurders, managers en wijkregisseurs wordt als waardevol ervaren.



## 5. Wijkteams

De medewerkers in de wijkteams zijn in stijl en houding de ambassadeurs van het wijk- en dorpsgericht werken (WDW). De wijkteams komen minimaal 1 keer per maand bij elkaar. Het wijkteam is in de basis samengesteld uit vaste partners in een werkgebied. De bewonersconsulent van Woonconcept, de sociaal werker van Welzijn Mensenwerk, de wijkagent en de gemeentelijke wijkregisseur. Indien gewenst kan naar behoefte het team worden aangevuld met een vertegenwoordiger van het wijkplatform en/of organisaties die in het gebied werkzaam zijn.

### Taken en rollen wijkteamleden:

- is zichtbaar in de wijk- of het dorp;
- bouwt een relevant netwerk op in de wijk of het dorp;
- heeft direct contact met inwoners, professionals, wijkplatform en buurtgroepen;
- is de WDW ambassadeur voor de eigen organisatie;
- treedt in de wijk- of het dorp op namens het wijkteam;
- is op de hoogte van actuele ontwikkelingen en plannen;
- signaleert en rapporteert;
- ondersteunt inwoners bij opstellen wijkagenda;
- besluit over inzet budget en acties die binnen het wijkteam zijn afgesproken.

Het wijkteam handelt conform de visie en de uitgangspunten door onder andere de inwoners centraal te stellen en hen te stimuleren actief mee te denken en te doen. De wijkregisseurs zijn de linking pin tussen de wijkteams, wijkplatforms en de stuurgroep.

### Taken en rollen wijkregisseurs:

- ondersteunt en stimuleert het wijkteam bij vraagstukken;
- stemt af met de eigen organisatie;
- bewaakt in afstemming met de wijkteamleden het werkproces
- bewaakt de afspraken;
- de wijkregisseurs adviseren aan de stuurgroep, wijkteams en de wijkplatforms.
- stelt de financiële rapportage op in afstemming met het wijkteam
- zorgt voor invulling van het wijkbudget in afstemming met het wijkteam
- vertaalt signalen en ontwikkelingen.

## 6. Uitvoering

De doe-agenda krijgt een prominente plaats binnen het wijk- en dorpsgericht werken. De doelen, acties, rollen en middelen in de doe-agenda komen tot stand in overleg met de inwoners. Op basis van de doe-agenda worden de middelen (materieel en immaterieel) verdeeld. De wijkregisseurs nemen het initiatief om te komen tot afspraken in samenwerking met de partners.

Afhankelijk van de inhoud doe-agenda's en de prioriteiten zijn de volgende functies beschikbaar voor het wijk- en dorpsgericht werken:

- Wijkregisseurs
- Wijkagenten
- Sociaal werkers
- Bewonersconsulenten

Goedkeuring van de begroting gebeurt door de stuurgroep. Monitoring wordt gedaan door de managers van Woonconcept, Welzijn mensenwerk, Gemeente en Politie.

## 7. Evaluatie en monitoring

Voor de totstandkoming van de doe-agenda's, het beschikbaar stellen van het budget in de begroting en de samenwerking op verschillende niveaus is het noodzakelijk een planning aan te houden. De volgende planning wordt aangehouden om de doe-agenda's effectief te laten zijn.

Voor 1 juli 2018:	Plannen bijeenkomsten voor invulling doe-agenda
Voor 1 oktober 2018:	Wijkanalyse en kaders gereed
Voor 15 oktober 2018:	Dialogoog met inwoners
Voor 1 november 2018:	Gesprekken met professionals en bestuurders
Voor 1 december 2018:	Doe-agenda gereed voor 2019

De wijkanalyse wordt 1 keer per 4 jaar gehouden (bij de start van een nieuwe collegeperiode), omdat er over het algemeen geen schokkende wijzigingen plaatsvinden in een wijk- of dorpsanalyse. De dialoog met inwoners bestaat uit een wijkschouw die op verschillende manieren kan worden opgezet. De vorm die wordt gekozen is aan de wijkteams zelf. Het gesprek met de bestuurders bestaat uit een terugblik van het afgelopen jaar en een vooruitblik op het komend jaar.



## **Bijlage 1. Voorbeeld wijkagenda**