



Programma Gezondheid & Luchtkwaliteit IJmond

2021 - 2025

A wide-angle photograph of a coastal landscape at sunset. The foreground shows a sandy dune with green grass. In the middle ground, there is a beach and a line of buildings. The background features a large industrial facility with several tall chimneys emitting smoke. The sky is filled with dramatic, golden clouds, and the sun is low on the horizon, casting a warm glow over the scene.

Opgesteld door gemeenten Beverwijk, Heemskerk en Velsen.
Geadviseerd door GGD Kennemerland en Omgevingsdienst IJmond.

Inhoud

Samenvatting	1
Opbouw van het programma.....	2
Leeswijzer	4
Inleiding.....	5
1 De achtergrond.....	6
1.1 Het programma: de aanleiding.....	7
1.2 Gezondheid centraal	7
1.3 Evaluatie Visie Luchtkwaliteit 2017-2021	7
1.4 Relatie met andere beleidsdoelen	8
1.5 Programma aanpak	9
2 Industrie en bedrijvigheid	13
2.1 Industrie en bedrijvigheid: uitleg per maatregel	17
3 Woon- en leefomgeving.....	20
3.1 Woon- en leefomgeving: uitleg per maatregel.....	24
4 Mobiliteit	31
4.1 Mobiliteit: uitleg per maatregel	38
5 Scheepvaart	44
5.1 Scheepvaart: uitleg per maatregel.....	47
6 Tata Steel	49
6.1 Tata Steel: uitleg per maatregel	53
7 Provincie Noord-Holland.....	56
7.1 Provincie Noord-Holland: uitleg per maatregel	60

8	Gebiedsgerichte aanpak in het kader van Schone Lucht Akkoord	64
9	Monitoring en evaluatie.....	67
Bijlage 1	69

Samenvatting

De gemeenten Beverwijk, Velsen en Heemskerk (hierna IJmond gemeenten), geadviseerd door GGD Kennemerland en Omgevingsdienst IJmond (ODIJmond), zetten in nauw overleg in op een gezamenlijk programma dat zich richt op gezondheid door het verbeteren van de luchtkwaliteit. Door samen te werken, als één overheid, kunnen stappen worden gezet om samen met de inwoners en de bedrijven in de IJmond werk te maken van een gezonde en leefbare omgeving. In dat kader is recent 'Onze visie op een gezondere leefomgeving IJmond' en het Programma Tata Steel 2020 – 2050 door de IJmond Gemeenten en Provincie Noord-Holland vastgesteld. Ook is een apart hoofdstuk t.a.v. Tata Steel opgenomen in dit Programma. Tata Steel is echter niet de enige bron in de IJmond. Er vinden ook emissies naar de lucht plaats als gevolg van wegverkeer, overige bedrijven, scheepvaart en woonomgeving. De bijdragen van deze bronnen zijn ten opzichte van de emissies van Tata Steel klein, echter het is belang om ook voor deze bronnen een extra inspanning te leveren om de gezondheid en luchtkwaliteit in de IJmond te verbeteren. Dit programma zet daarom in op bredere mogelijkheden om de gezondheid en luchtkwaliteit in de IJmond te verbeteren, door te richten op intensivering van beleid en maatregelen binnen gemeentelijke bevoegdheden op het gebied van industrie en bedrijvigheid, woon- een leefomgeving, mobiliteit en scheepvaart.

Opbouw van het programma

Het programma is opgebouwd uit 6 thema's waarin voor een periode van vier jaar extra acties en impulsen op reeds lopende programma's ter verbetering van de gezondheid en luchtkwaliteit zijn opgenomen. Het betreft inspanningen bij de overige bedrijven¹ in de IJmond, het wegverkeer, de scheepvaart, de bebouwde (woon) omgeving en Tata Steel. Een extra hoofdstuk is gewijd aan de acties die voortkomen uit de gebiedsgerichte aanpak in het kader van het Schone Luchtakkoord dat begin 2020 door alle IJmond gemeenten en provincie Noord-Holland is ondertekend.

Het is van belang te benadrukken dat dit programma niet op zichzelf staat. Verbeteren van de luchtkwaliteit is nauw verweven met andere beleidsdoelen zoals het Klimaatakkoord, de stikstofaanpak, lokale- en regionale verkeer- en vervoersplannen en de regionale energiestrategie.

Bedrijven

In dit hoofdstuk staan acties beschreven die er toe moeten leiden dat emissies bij bedrijven¹ worden teruggebracht en in het bijzonder de emissies van Zeer Zorgwekkende Stoffen. Aanscherpen van vergunningen waar mogelijk en intensiveren van toezicht zijn de belangrijkste acties in dit hoofdstuk.

Woon- en leefomgeving

In de Omgevingswet krijgt gezondheid een prominente rol. Vooruitlopend op het in werking treden van de Omgevingswet wordt voorgesteld om beleid op te stellen en een pilot uit te voeren zodat gezondheid een vaste plek kan krijgen in de ruimtelijke ordening. Hiermee kan de leefomgeving gezonder

worden gemaakt door bij iedere ruimtelijk beoordelingsplan, gezondheid mee te wegen en de omgeving zo in te richten dat deze de gezondheid niet alleen beschermt, maar juist bevordert en mensen uitnodigt tot gezond gedrag. Dit is belangrijk, omdat wanneer er wordt voldaan aan gezondheidsnormen, nog steeds gezondheidsschade kan optreden. Daarnaast wordt voorgesteld om burgers met open haarden en houtkachels intensiever voor te lichten over de wijze van stoken in relatie tot weersomstandigheden.

Mobiliteit

Zowel provincie Noord-Holland als de IJmondgemeenten hebben programma's opgezet om de automobilititeit terug te dringen, door het stimuleren van alternatieven zoals fiets en OV gebruik. Daarnaast wordt ingezet op het toepassen van schonere brandstoffen. In dit hoofdstuk zijn dan ook legio reeds lopende projecten beschreven die de komende jaren kunnen worden geïntensiveerd.

Scheepvaart

Veel havens in de IJmond zijn inmiddels voorzien van walstroom. Met name de binnenvaart en visserij maken hier gebruik van. Voor zeeschepen (bulk-, container- en cruisevaart) is er geen wereldwijde standaard voor walstroom. Ten aanzien van de scheepvaart wordt ingezet op schone brandstoffen, verkenning met havenbedrijven voor differentiatie van havengelden (vuile schepen betalen meer havengeld), mogelijke regulering via havenverordeningen en het intensiveren van walstroomvoorzieningen.

¹ Hieronder vallen alle bedrijven in de IJmond met uitzondering van de bedrijven genoemd in bijlage 1.

Tata Steel

De IJmondgemeenten zijn niet het bevoegd gezag (de vergunningverlenende instantie) voor Tata Steel. Echter, via samenwerking en lobby én het wettelijk adviseurschap op de vergunningen, kunnen de gemeenten wel invloed uitoefenen. De maatregelen genoemd in dit programma komen voor een aanzienlijk deel overeen met het Programma Tata Steel 2020 – 2050. Gezien het belang en de recente ontwikkelingen hebben wij er voor gekozen om de activiteiten van de IJmondgemeenten via een apart thema uiteen te zetten.

Leeswijzer

Na de **inleiding** beschrijft **hoofdstuk 1** de achtergrond van dit programma: de aanleiding, de link met het thema gezondheid, een terugblik op de door de IJmondgemeenten opgestelde Visie Luchtkwaliteit 2017-2021 en de relatie met andere beleidsdoelen. Ook lichten we toe waarom voor een programma gekozen is en geven we een toelichting op de grootschalige concentratie kaarten (GCN).

In **hoofdstuk 2 tot en met 5** kunt u lezen welke concrete maatregelen en projecten de IJmondgemeenten in het programma hebben opgenomen. De mogelijke maatregelen en projecten zijn ingedeeld naar thema. Per thema vindt u een tabel met daarin overzichtelijk opgenomen de impulsen die per thema kunnen worden gegeven om te komen tot een verbetering van de gezondheid en luchtkwaliteit. De tabel wordt gevolgd door een uitgebreidere tekstuele toelichting per maatregel/project.

In **hoofdstuk 6** krijgt u een overzicht van de maatregelen en acties die de IJmond gemeenten nemen ten aanzien van het staalbedrijf Tata Steel. Een deel van deze acties zijn reeds opgenomen in het Programma Tata Steel.

In **hoofdstuk 7** krijgt u een kort overzicht van beleidsintenties en programma's die de provincie Noord-Holland uitvoert en die daarmee een positieve bijdrage leveren aan een gezondere leefomgeving in de IJmond. Ook lichten we de rol toe die Omgevingsdienst Noordzeekanaalgebied (ODNZKG) heeft in onze regio. Het hoofdstuk maakt geen onderdeel uit van de formele context van het programma Luchtkwaliteit en gezondheid IJmond.

In **hoofdstuk 8** leest u over het Schone Lucht Akkoord (SLA) en de relatie daarvan tot dit programma, waarna we in **hoofdstuk 9** beschrijven hoe monitoring en diverse onderzoeken een plaats krijgen in dit programma.

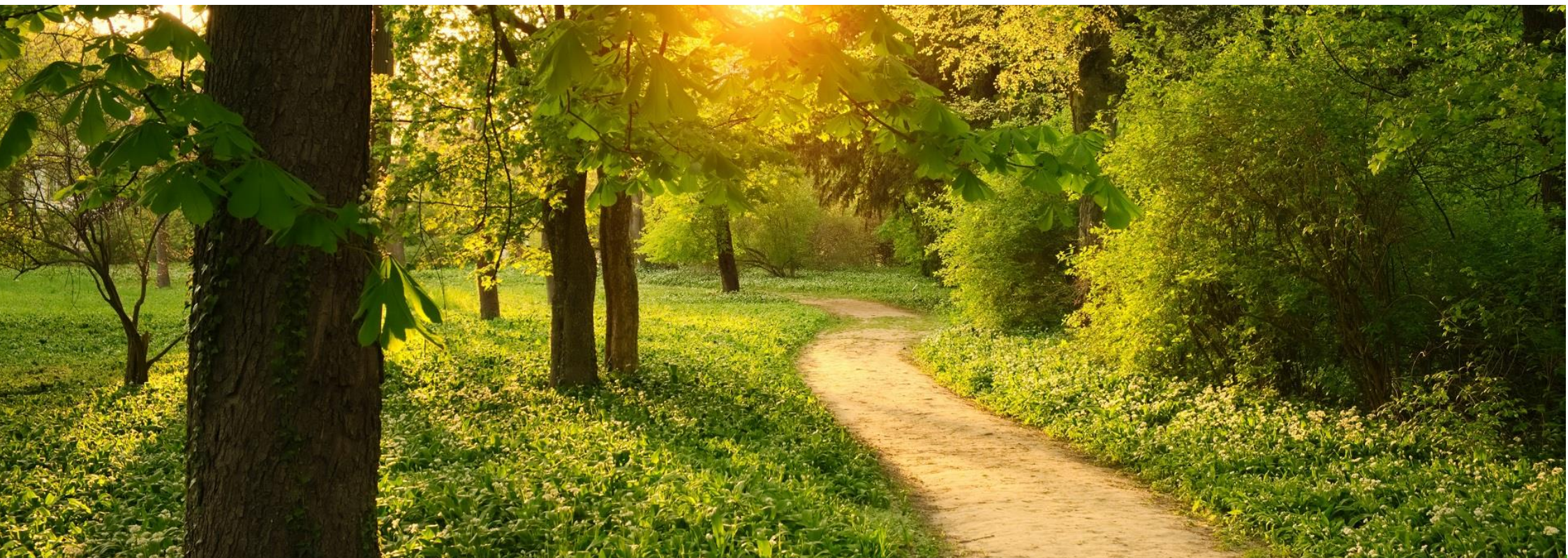
Inleiding

In de IJmond is de aandacht voor gezondheid en luchtkwaliteit nog nooit zo groot geweest als nu. De IJmond is een milieu belast gebied waar overheden met verschillende aanpakken en beleid een positieve bijdrage willen leveren aan de gezondheid en een betere luchtkwaliteit. Toenemende bezorgdheid over gezondheid en leefbaarheid, in relatie tot de luchtkwaliteit in de IJmond, vragen om een actieve overheid die maatregelen treft om de luchtkwaliteit te verbeteren. Dit maakt dat de IJmondgemeenten inzetten op een gezamenlijk programma die zich richt op zowel gezondheid als luchtkwaliteit. Dit programma is opgesteld in nauw overleg met provincie Noord-Holland, Omgevingsdienst Noordzeekanaalgebied, GGD Kennemerland en Omgevingsdienst IJmond, zodat we elkaar kunnen versterken waar er raakvlakken zijn.

Door samen te werken op dit thema, als één overheid, kunnen stappen worden gezet om samen met onze inwoners en bedrijven werk te maken van een gezonde en leefbare IJmond. Een van de resultaten van die samenwerking is het Programma Tata Steel 2020-2050. Daarnaast werken partijen intensief samen op het gebied van onderzoek en monitoring. Voorbeelden hiervan zijn de opdracht aan het RIVM om een meerjarig gezondheidsonderzoek uit te voeren en het beheer van het luchtmeetnet in de IJmond.

Naast het voornoemde programma Tata Steel wordt het initiatief genomen om onderliggend programma op te stellen waarin we de acties voor de komende jaren uitwerken voor de overige bronnen, zoals emissies van wegverkeer, industrie, scheepvaart en woonomgeving.

Naast de emissies van Tata Steel is het van belang om ook deze bronnen actief te beschouwen en te komen met maatregelen die bijdragen aan verbetering van de gezondheid en luchtkwaliteit in de IJmond. Dit programma richt zich dan ook op het uitvoeren van concrete maatregelen voor een periode van vier jaar waarbij de thema's gezonde leefomgeving en het toewerken naar het behalen van WHO advieswaarden in 2030 centraal staan. Dit betreft de nieuwe WHO normen die in september 2021 door de WHO zijn gepubliceerd. Het programma bevat een pakket aan maatregelen waar de IJmondgemeenten in de meeste gevallen direct invloed op hebben.



1

De achtergrond

In dit hoofdstuk schetsen we de achtergrond en aanleiding van dit programma, evalueren we de door de IJmondgemeenten, opgestelde lopende Visie Luchtkwaliteit 2017-2021 en gaan we verder in op de opzet van dit programma en de samenhang met ander beleid dat zich richt op verbetering van gezondheid en luchtkwaliteit.

1.1 Het programma: de aanleiding

“Schone lucht is van levensbelang, voor iedereen. Luchtverontreiniging behoort tot de belangrijkste risicofactoren voor de gezondheid, in dezelfde orde van grote als overgewicht. Gemiddeld leven Nederlanders door luchtverontreiniging 9 maanden korter en jaarlijks overlijden circa 11.000 mensen vroegtijdig als gevolg van blootstelling aan luchtverontreiniging.”

Met deze inleiding begint het “Schone Lucht Akkoord” (SLA) dat op 13 januari 2020 door staatssecretaris Van Veldhoven is opgezet en ondertekend door 9 provincies en 46 gemeenten, waaronder de provincie Noord-Holland, gemeenten Beverwijk, Heemskerk, Uitgeest en Velsen. En niet voor niets. Gemeenten en provincie maken zich zorgen over de luchtkwaliteit in de IJmond en de gezondheid van haar inwoners. Met de ondertekening van het akkoord hebben partijen zich verbonden aan het streven naar een permanente verbetering van de luchtkwaliteit om gezondheidswinst voor iedereen in de IJmond te realiseren en waarbij wordt toegewerkt naar de WHO advieswaarden voor stikstofdioxide en fijnstof in 2030. Dit betreft de nieuwe WHO normen die in september 2021 door de WHO zijn gepubliceerd. Om deze zeer ambitieuze waarden te behalen moet worden onderzocht welke aanvullende stappen nodig zijn voor de IJmond mogelijk om deze te behalen. Naast het behalen van de WHO advieswaarden willen partijen ook een gezondere leefomgeving realiseren. Een leefomgeving met minder hinder, minder zeer zorgwekkende stoffen, een gezondere leefstijl en

betrokkenheid van en communicatie met bewoners. En daarmee moet in de IJmond de balans doorslaan naar een betere luchtkwaliteit en een gezondere leefomgeving.

1.2 Gezondheid centraal

Concentraties luchtverontreiniging leiden tot schade aan de gezondheid. Zelfs ook onder de Europese grenswaarden en onder de WHO advieswaarden heeft luchtverontreiniging nog gezondheidseffecten. Gezondheid en gezonde leefomgeving is dan ook het belangrijkste uitgangspunt van dit programma. Met het uitgevoerde milieubeleid en het stelsel van milieuwetgeving is in Nederland in de afgelopen 30 jaar veel milieuwinst geboekt, maar er is nog veel te verbeteren. Aandacht voor aspecten als hinder, bezorgdheid, communicatie en mogelijkheden om de gezondheid te verbeteren, maken deel uit van dit programma. Voor een verbinding tussen gezondheid, milieu en ruimte is in ieder geval een brede definitie van gezondheid nodig. Een definitie die zich verbreed van gezondheidsbescherming naar gezondheidsbevordering en leefstijl, met positieve gezondheid als insteek. Gezondheidsaspecten worden daarom integraal meegenomen in de thema's van dit programma. Gezondheid integraal in plaats van sectoraal meenemen in beleid is een uitdaging in toekomstig beleid. Met dit programma leggen we daarvoor een basis.

1.3 Evaluatie Visie Luchtkwaliteit 2017-2021

Met dit programma Gezondheid & Luchtkwaliteit geven de IJmondgemeenten onder meer een impuls aan de lopende acties en projecten uit de lopende Visie Luchtkwaliteit 2017 – 2021. Al vanaf 2012 werken de IJmondgemeenten samen aan het verbeteren van de luchtkwaliteit op basis van meerjarenprogramma's (visies). De uitvoering heeft zich met name

gericht op activiteiten waar gemeenten gericht invloed op uit kunnen oefenen zoals autoverkeer, bedrijven, bewoners en scheepvaart.

Onderstaand leest u op hoofdlijnen een opsomming van de belangrijkste activiteiten die in de afgelopen jaren in gang zijn gezet:

- Gemeenten en Omgevingsdienst IJmond hebben samen met het bedrijfsleven het programma IJmond Bereikbaar opgezet. Een van de hoofdoelen van IJmond Bereikbaar is het terugdringen van emissies van het autoverkeer door het stimuleren van werknemers om gebruik te maken van de fiets voor het woon- werkverkeer. Inmiddels zijn er per dag 5.500 auto's uit de spits, is er een fiets community ontstaan van meer dan 3.500 actieve fietsers die met elkaar 10,2 miljoen kilometer per jaar fietsen.
- Gemeenten hebben in de afgelopen jaren actief ingezet op het realiseren van walstroomvoorzieningen in de havens zodat schepen geen stroom meer hoeven op te wekken met hun dieselmotoren.
- Er is actief toezicht gehouden op het voorkomen van stofemissies bij bulkopslag op- en overslagbedrijven.
- Een eerste verkenning met een bunkervoorziening voor toepassing van LNG voor de binnenvaart is in gang gezet.
- Een doorfietsroute IJmond wordt gerealiseerd.
- De tweede veerpont vaart overdag en is op schonere brandstoffen gaan varen.
- Het gebied rondom de Velsertaverse is gelijktijdig met de reconstructie van de Velsertunnel gereconstrueerd zodat het verkeer op deze plek veel beter doorstroomt met als gevolg minder filevorming en dus ook minder uitstoot.
- Vanuit de Regionale Mobiliteitsvisie IJmond is een maatregelenpakket uitgevoerd die eveneens de doorstroming van verkeer op knelpunten bevordert.

- Bedrijven met grote stookinstallaties zijn gecontroleerd op uitstootnormen.

Veel van bovengenoemde initiatieven lopen de komende jaren door. In de volgende hoofdstukken stellen de IJmondgemeenten voor deze initiatieven een impuls te geven zodat een belangrijke bijdrage kan worden geleverd aan het behalen van de WHO doelstellingen in 2030.

1.4 Relatie met andere beleidsdoelen

Dit programma staat niet op zichzelf. De initiatieven en de acties zijn nauw verweven met andere beleidsdoelen. Zo zorgen het Klimaatakkoord, de stikstofaanpak, lokale verkeer- en vervoersplannen, de regionale energiestrategie en verduurzaming van mobiliteit ook voor gezondheidswinst door schonere lucht. De IJmond gemeenten hebben ambities geformuleerd op deze thema's en deze worden de komende jaren tot uitvoering gebracht.

Om de vier jaar stellen de IJmondgemeenten een actieplan "geluid" op waarin maatregelen zijn uitgewerkt voor het terugbrengen van geluidsemissies. In 2018 zijn per gemeenten de actieplannen vastgesteld. Maatregelen die zich specifiek richten op verkeerslawaaai zullen lokaal eveneens effecten hebben op het verbeteren van gezondheid en luchtkwaliteit. Maatregelen om het verkeerslawaaai te verminderen op het niveau van de bron gaan vaak samen met winst op het gebied van luchtkwaliteit (en omgekeerd), ook kunnen gezondheidsaspecten daarbij integraal worden meegenomen. Voorbeelden van maatregelen zijn geluidsschermen, maatregelen aan industriële bronnen zoals geluidsdempers en geluidsarm asfalt. Deze actieplannen zijn o.a. te vinden op <https://www.odijmond.nl/thema's/geluid/actieplan-geluid/>.

Momenteel wordt een nieuwe regionale nota gezondheidsbeleid opgesteld. Daarin worden de volgende gezondheidsvraagstukken uitgewerkt: Gezondheid in de fysieke en sociale leefomgeving, gezondheidsachterstanden verkleinen, de druk op het dagelijks leven van jeugd en jongvolwassenen, vitaal ouder worden, leefstijlthema's uit het landelijk preventieakkoord en de impact van het coronavirus. Uitgangspunt van de nota is dat de kwaliteit en de inrichting van de leefomgeving invloed hebben op de gezondheid. Een gezonde fysieke leefomgeving is onlosmakelijk verbonden met ruimtelijke ordening en bestaat uit twee pijlers: gezondheidsbevordering (fysiek en sociaal) en gezondheidsbescherming (fysiek).

De IJmond kent ook een dilemma tussen economische ontwikkelingen en het verbeteren van de leefomgeving. De milieuruimte is zeer beperkt. Er zijn diverse ambities zoals de groei van de maakindustrie waarbij ook verkeer- en scheepvaartbewegingen zullen toenemen, het ontwikkelen van een haventerreinen op de plek van de Averijhaven, de tweede grote zeesluis die binnenkort in gebruik wordt genomen en de ontwikkeling van de IJmond als energy hub. Dit kunnen bijtende ambities zijn die zorgvuldig in het beleid van de gemeenten en provincie moeten worden afgewogen en vragen om een duurzame ontwikkeling om te voorkomen dat effecten van nu te nemen maatregelen te niet worden gedaan.

Dit dilemma komt aan de orde bij het opstellen van de Omgevingsvisies binnen de gemeenten. In het kader van de Omgevingswet krijgen de gemeentelijke overheden meer bestuurlijke afwegingsruimte bij ontwikkelingen in de fysieke leefomgeving. De IJmondgemeenten werken op dit moment aan de contouren voor het opstellen van een Omgevingsvisie voor hun gemeente. Deze gaat andere in op de samenhang tussen ruimte,

milieu, water, verkeer en vervoer. Voor een gezonde Omgevingsvisie is het van belang dat gemeenten in hun afweging expliciet aandacht besteden aan gezondheid in relatie tot luchtkwaliteit, economie en een gezonde leefomgeving in het algemeen en dit regionaal met elkaar afstemmen. Er kunnen voor verschillende gebieden andere ambities gelden of er kan prioriteit gegeven worden aan bepaalde gebieden waar gezondheid een belangrijk aandachtspunt is.

1.5 Programma aanpak

In dit programma formuleren de IJmondgemeenten maatregelen die leiden tot een gezondere leefomgeving en een betere luchtkwaliteit. Het programma richt zich vooral op de stoffen stikstofdioxide en fijnstof (PM10 en PM2,5). De bronnen van PM10 en PM2,5 komen in grote mate overeen; industrie, landbouw en verkeer. Om deze reden zullen de maatregelen gericht op PM10 ook een gunstig effect hebben op de afname van PM2,5. Het gaat hier om maatregelen waar de gemeenten direct of indirect invloed op kunnen uitoefenen, omdat ze bijvoorbeeld bevoegd gezag zijn of de uitvoerende partij. Bij maatregelen waar de gemeenten dit niet zijn, is er sprake van bijvoorbeeld een lobby-aanpak of overleg met andere partijen zoals provincie en het Rijk. Vanwege de complexiteit in de samenhang van de maatregelen, willen de IJmondgemeenten de uitvoering en coördinatie van de maatregelen en projecten volgens een programma aanpak vormgeven.

1.6 Grootschalige Concentratiekaarten Nederland (GCN)

Om gerichte beleidsmaatregelen te nemen is het van belang om de bron van de luchtverontreiniging en de blootstelling hieraan lokaal te achterhalen. De immissie (wat zit er in de lucht die je inademt) is niet hetzelfde als de uitstoot (emissie). De emissie betreft de uitstoot vanuit een bron, bijvoorbeeld een bedrijf of een auto. De immissie betreft de concentratie op

leefniveau, in de lucht die wij inademen. Die laatste is afkomstig van een veelheid aan bronnen, veraf en dichtbij. Hierin kunnen reacties tussen de verschillende stoffen hebben plaatsgevonden.

RIVM monitoring

Lokaal wordt de luchtkwaliteit gemeten. Metingen worden verricht om de ontwikkeling van de luchtkwaliteit te volgen, de bijdrage van lokale bronnen te kunnen volgen en om te kunnen toetsen aan grens- en streefwaarden. Jaarlijks monitort het RIVM voor het hele land honderden rekenpunten die geijkt worden met tientallen meetpunten voor de luchtkwaliteit.

Die gegevens worden gebruikt bij het samenstellen van de Grootschalige Concentratiekaarten Nederland (GCN) voor alle wettelijk genormeerde componenten (o.a. PM10 +PM2.5, NOx). Om GCN kaarten te kunnen maken is informatie beschikbaar over de uitstoot en karakteristieken van alle bronnen in binnen- en buitenland wat resulteert in de concentratiebijdrage van luchtverontreiniging voor elke vierkante kilometer in Nederland. Deze worden jaarlijks door het RIVM opgesteld en geven een beeld van de concentratie van de belangrijkste componenten van luchtverontreiniging in Nederland op een schaal van 1x1 km.

Uitstoot en concentratie Beverwijk

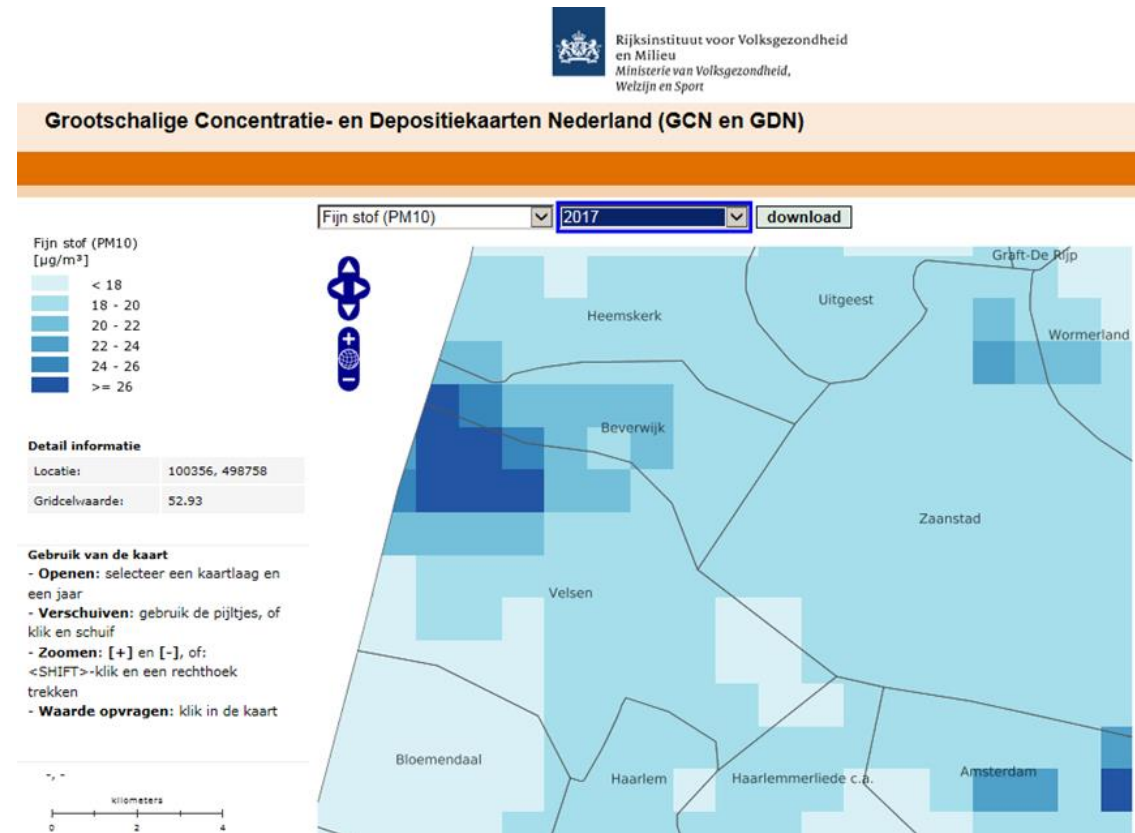
De luchtkwaliteit in de IJmond is opgebouwd uit het fijn stof van de lokale bronnen, de rest van Nederland en het buitenland. In deze paragraaf wordt vooral naar de uitstoot (emissie en immissie) van de lokale bronnen gekeken. Voor het Programma Gezondheid en Luchtkwaliteit zijn is de lokale uitstoot het meest relevant aangezien de maatregelen hierop gericht zijn. Echter, de achtergrondconcentratie (bronnen vanuit de rest van Nederland en het buitenland) bepaald de luchtkwaliteit in de IJmond voor een aanzienlijk deel. Op basis van de meetnetrapportage 2020 IJmond blijkt dat de achtergrondconcentratie circa 60% van de PM10 concentratie in Wijk aan

Zee bepaald. Voor Beverwijk is het aandeel van de achtergrondconcentratie circa 75% van de PM10 concentratie.

Op basis van de data van het RIVM uit 2016 is de bijdrage aan uitstoot en concentratie van de meest relevante bronnen (GCN-sector) voor bijvoorbeeld de gemeente Beverwijk berekend en op kaart gezet door GGD Amsterdam voor de Academische Werkplaats Milieu en Gezondheid, in samenwerking met GGD Kennemerland en Omgevingsdienst IJmond. Het RIVM stelt, vanaf najaar 2018, de voor de blootstelling belangrijkste bronbijdragen per gemeente via hun eigen GCN-website beschikbaar. De sectorale bijdrage (=bronbijdrage) aan de concentratie geeft niet alleen de bijdrage uit de gemeente (of het km2 vakje zelf), maar van alle bijdragen uit Nederland. Hoe 'unieker' de bron, hoe duidelijker de koppeling is tussen uitstoot en lokaal verhoogde concentraties. Als men exact wil weten wat de bijdrage is van een lokale bron aan de concentratie, dan moeten hiervoor aparte modelberekeningen worden uitgevoerd.

Primair fijnstof ontstaat door wrijving. Denk bijvoorbeeld aan het malen van stoffen in de industrie door mengvoerder- of chemiebedrijven, verbranding van fossiele brandstoffen als kolen, olie en gas. Dit primair fijnstof komt rechtstreeks als stofdeeltjes in de lucht. De lokale uitstoot van primair fijnstof wordt in de gemeente, gemiddeld, voor ruim de helft bepaald door de uitstoot van Tata Steel. Het merendeel is het gevolg van opwaaiend stof van opslag en wegen. De emissies uit schoorstenen en fabriekshallen (puntbronnen en diffuus) dragen minder bij aan de PM10 concentratie in Beverwijk omdat deze emissies door de grotere uitworphoogte over een groter gebied verspreid worden.

Wegverkeer is, volgens de destijds in de rapportage gemaakte berekening, verantwoordelijk voor ruim 1% van de lokale emissie van PM10 in de gemeente Beverwijk, maar de impact op leefniveau (immissie) is 10% van de concentratie afkomstig van lokale bronnen. Dit is een gevolg van de lage uitworphoogte en van verkeer waardoor de uitstoot eerder in de leefomgeving terecht komt. Overige industrie staat in de gemeente Beverwijk op de vierde en consumenten-vuurhaarden (houtstook) op de vijfde plaats voor wat betreft de bijdrage aan de PM10 concentratie.

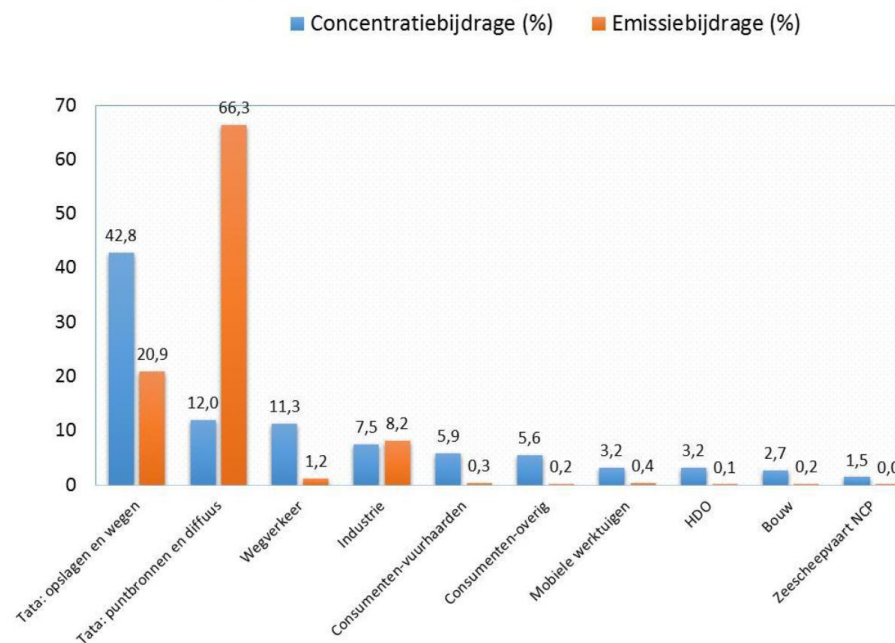


Onderstaande figuur geeft een overzicht van de relatieve bijdrage aan de emissie en concentratie van verschillende bronnen in Beverwijk. De emissie betreft de uitstoot vanuit een bron, bijvoorbeeld een bedrijf of een auto. De immissie betreft de concentratie op leefniveau, in de lucht die wij inademen. Die laatste is afkomstig van een veelheid aan bronnen, veraf en dichtbij.

De term relatieve emissie betekent dat er enkel is gekeken naar de uitstoot van lokale bronnen; de achtergrondconcentratie (uitstoot rest van Nederland en buitenland) is hierin niet meegenomen. Bijna 90% van de lokale PM10 emissie is volgens de hier gebruikte rekenmethode afkomstig van Tata Steel: twee derde als gevolg van puntbronnen en diffuus (verbrandings- en procesemissies) en zo'n 20% als gevolg van opwaaierend stof (opslagen en wegen). Basismetaleen Tata draagt in totaal 2,9 µg/m³ bij aan de PM10 concentratie in Beverwijk, ofwel 55% van de primaire PM10 immissie afkomstig van alle lokale bronnen.

Getoonde afbeeldingen zijn van een aantal jaar geleden, en het voornemen is om jaarlijks een update te laten maken met behulp van de meest recente data en inzichten.

Beverwijk, bijdrage bronnen (%) aan PM10 concentratie en emissie





2

Industrie en bedrijvigheid

De regio IJmond is een uniek gebied in Nederland waar het spanningsveld tussen leefbaarheid en economische ontwikkeling dagelijks wordt ervaren. De aanwezige (zware) industrie², mobiliteit, scheepvaart en luchtvaart vragen elk om hun eigen fysieke- en milieuruimte in het gebied, en wedijveren met andere functies in hetzelfde gebied: wonen, werken, recreëren en verblijven. De uitdaging is om de balans te laten doorslaan naar verbeteren van de gezondheid, leefbaarheid en de luchtkwaliteit in de IJmond.

Naast Tata Steel zijn, geconcentreerd op de verschillende bedrijventerrein in de IJmond, veel bedrijven die eveneens een nadelig effect hebben op de luchtkwaliteit. Het betreft emissies van stookinstallaties, afzuigsystemen bij maakprocessen waarbij koolwaterstoffen vrijkomen en in voorkomende gevallen Zeer Zorgwekkende Stoffen (ZZS). Indirect komen emissies vrij vanwege de aan- en afvoer van grondstoffen en eindproducten. Hoofdstuk 6 behandelt de acties van de IJmond Gemeenten ten aanzien van Tata Steel.

² Dit hoofdstuk richt zich op alle bedrijven in de IJmond met uitzondering van de bedrijven genoemd in bijlage 1.

Nr.	Algemene beschrijving	Gewenste resulta(a)t(en)	Uitvoering door	Fase uitvoering	Benodigde partners ter consultatie, medewerking en/of samenwerking	Invloedsfeer
1	Intensiveren toezicht en handhaving bulkopslag op- en overslagbedrijven die onder bevoegdheid IJmondgemeenten vallen	Afname overlast dan wel klachten veroorzaakt door op- en overslagbedrijven	ODIJmond	Nieuwe maatregel	IJmond gemeenten, GGD	Binnen gemeentelijke bevoegdheid
2	Actualiseren milieuvergunningen en scherp te vergunnen op de Best Beschikbare Technieken	Toepassen kennis verkregen via Pilot Industrie. Inventarisatie en actualisering bedrijven met impact op luchtkwaliteit	ODIJmond	Nieuwe maatregel	IJmond gemeenten, GGD	Binnen gemeentelijke bevoegdheid
3	Intensiveren terugdringen van toepassing van Zeer Zorgwekkende Stoffen (ZZS) in de industrie (onder bevoegdheid Gemeenten)	Uitvoeren van een inventarisatie van ZZS stoffen bij de industrie. in de jaren 2020-2021. Vervolgens wordt ingezet op minimalisering van de uitstoot van deze ZZS stoffen	ODIJmond	Nieuwe maatregel	Bedrijfsleven, GGD	Binnen gemeentelijke bevoegdheid
4	Onderzoek naar mogelijkheden om gezondheidsparagraaf op te nemen in datarapportages luchtkwaliteit IJmond	Paragraaf in datarapport vanaf 2021	ODIJmond	Nieuwe maatregel	Provincie Noord-Holland, GGD	Binnen gemeentelijke invloedsfeer
5	Intensiveren van stimulering verbetering stookgedrag bedrijven door inzet datalogger	Informatie moet worden opgehaald. Op welke manier gaan wij intensiveren?	ODIJmond	Nieuwe maatregel	Bedrijfsleven	Binnen gemeentelijke invloedsfeer

6	Intensivering toezicht op onderhoud en keuring stookinstallaties bij industrie en bedrijven	Aanschrijven alle bedrijven in bedrijvenbestand met stookinstallatie van > 100 KW. Benodigde keuringen zijn bij alle bedrijven uitgevoerd.	ODIJmond	Maatregel is in uitvoering	Bedrijfsleven	Binnen gemeentelijke invloedssfeer
7	Intensiveren van controles op het treffen van energiebesparende maatregelen in het bijzonder op erkende maatregelen bij stookinstallaties	Erkende maatregelen toegepast op stookinstallaties	ODIJmond			
8	Inkoopbeleid voor diensten en werken emissievrij		IJmond gemeenten	Nieuwe maatregel	IJmond gemeenten, zorginstellingen	Binnen gemeentelijke invloedssfeer
9	Analyse geurklachten bedrijven onder bevoegdheid gemeenten	Aanbestedingscriteria ten aanzien van luchtkwaliteit opgenomen in inkoopbeleid voor diensten en werken bij gemeenten (voorbeeldfunctie)	IJmond gemeenten	Nieuwe maatregel	Rijk	Binnen gemeentelijke invloedssfeer

Bovenstaande tabel geeft het overzicht van maatregelen binnen het thema Industrie en bedrijvigheid. De tabel geeft een algemeen overzicht van de maatregel, waarna per maatregel nadere uitleg volgt.

2.1 Industrie en bedrijvigheid: uitleg per maatregel

1. Intensiveren toezicht en handhaving bulkopslag op- en overslagbedrijven die onder bevoegdheid IJmondgemeenten vallen

Naast Tata Steel zijn er in de IJmond diverse bedrijven die bulkgoederen op- en overslaan. Deze bedrijven kunnen stofoverlast veroorzaken. Deze bedrijven zijn meestal in de havengebieden. Een voorbeeld hiervan zijn de bedrijven gelegen aan Zuiderkade in Beverwijk waar activiteiten zijn met bulk op- en overslag. De komende jaren zal het toezicht op stofemissies bij deze bedrijven worden aangescherpt. Hinder door en blootstelling aan stof willen we zoveel als mogelijk verminderen, ook in verband met gezondheid.

2. Actualiseren milieuvergunningen en scherp te vergunnen op de Best Beschikbare Technieken

In het Schone Lucht Akkoord (SLA) is de doelstelling opgenomen om bij de nieuwe of geactualiseerde vergunningen die vanaf 2020 worden afgegeven, emissie-eisen op te nemen die zo dicht mogelijk aan de onderkant van de BBT-range liggen. Het begrip Beste Beschikbare Technieken (BBT) staat voor de meest doeltreffende methoden die technisch en economisch haalbaar zijn om emissies en andere nadelige gevolgen voor het milieu van een bedrijf te voorkomen. Het doel van deze maatregel is om te komen tot een geactualiseerd vergunningsbestand waardoor de negatieve effecten van het bedrijfsleven op de gezondheid en luchtkwaliteit verder wordt beperkt. Daarnaast willen we aandacht geven aan hinder, ook een belangrijk gezondheidsaspect.

Voor IPPC installaties die in het RIE (richtlijn industriële emissies) zijn aangewezen is de BBT (Best Beschikbare Technieken) veelal voorgeschreven in BREF's ((BAT (Best Available Techniques) Reference documents)). Het

bevoegde gezag dient er zorg voor te dragen dat de inhoud van de BREF in de vergunning is geïmplementeerd. In de IJmond zijn meerdere inrichtingen en straks milieubelastende activiteiten aanwezig die onder het IPPC vallen en waarvoor BREF's zijn opgesteld. Voor een aantal inrichtingen in de IJmond de onder het IPPC vallen heeft GS de VTH-taken aan de ODIJmond gemandateerd, denk aan: Averijhaven, Schrootbedrijf Riwald, Scheepssloperij Treffers. Voor al inrichtingen waar IPPC activiteiten plaatsvinden is/wordt in de vergunning aangesloten bij de BREF's waardoor BBT in de vergunning is voorgeschreven.

Voor een aantal andere inrichtingen is GS bevoegde gezag en zijn de VTH-taken (vergunningverlening-, toezicht- en handhavingstaken) gemandateerd aan de OD NZKG, denk aan Tata Steel, Lindegas, Crown & Van Gelder, NUON, Harsco.

Er zijn ook inrichtingen waar geen IPPC installaties aanwezig zijn, die wel vergunningplichtig zijn en waarvoor de gemeente bevoegde gezag is. De voorschriften om emissies naar de lucht te voorkomen dan wel zoveel mogelijk te voorkomen staan tegenwoordig (sinds 2018) voor deze inrichtingen niet meer in de vergunning maar in het Activiteitenbesluit milieubeheer. Het Activiteitenbesluit milieubeheer wordt opgesteld door het Rijk en bevat voorschriften die invulling geven aan BBT. Het bevoegde gezag kan middels maatwerk aanvullende voorschriften opnemen om te borgen dat BBT op een juiste manier wordt nageleefd.

Gelijktijdig met het screenen van het vergunningenbestand op Best Beschikbare Technieken naar luchtmissies zal de screening ook plaatsvinden op geuremissies. De meest relevante bedrijven onder gemeentelijke bevoegdheid zijn de Rioolwaterzuiveringsinstallaties en

specifieke zuiveringsinstallaties bij processen van de papier en voedingsindustrie.

[3. Intensiveren terugdringen van toepassing van Zeer Zorgwekkende Stoffen \(ZZS\) in de industrie \(onder bevoegdheid Gemeenten\)](#)

Zeer Zorgwekkende Stoffen (ZZS) zijn stoffen die gevaarlijk zijn voor mens en milieu. Dit kan zijn omdat ze bijvoorbeeld kankerverwekkend zijn, de voortplanting belemmeren en/of zich in de voedselketen ophopen. In 2021 wordt verder gegaan met het verkrijgen van inzicht in de emissie van Zeer Zorgwekkende Stoffen (ZZS). Voor de provinciale bedrijven zal dit jaar nadat vorige jaar de emissies in kaart zijn gebracht, een begin gemaakt worden met het vastleggen van de verplichte reductie en de rapportage van de voortgang hiervan. Voor de gemeentelijke bedrijven wordt verder geïnventariseerd bij welke bedrijven ZZS aanwezig zijn en waar nodig een uitvraag gedaan om inzicht te verkrijgen in de emissies. Voor de bedrijven waar de uitvraag is afgerond, zal begonnen worden met het vastleggen van de verplichte reductie en de periodieke rapportageverplichting. We willen hiervoor ook samenwerken met de GGD.

[4. Onderzoek naar mogelijkheden om gezondheidsparagraaf op te nemen in datarapportages luchtkwaliteit IJmond](#)

De trend is om in beleidsstukken en maatregelen integraler te kijken naar milieu- en gezondheidsaspecten. Ook in het datarapport Luchtkwaliteit IJmond gebeurt dit met de WHO advieswaarden, die sinds een aantal jaar in het rapport zijn opgenomen. De IJmond Gemeenten willen onderzoeken en in overleg gaan met partners om het meenemen van gezondheidsaspecten in het datarapport te bespreken. Deze kan dienen om de informatie uit het rapport te verduidelijken voor bewoners en bestuurders. Eventueel kan de paragraaf ook als aanvulling op of apart van het rapport indien het niet mogelijk is om gezondheid in 2021 integraal in het rapport op te nemen.

[5. Intensiveren van stimulering verbetering stookgedrag bedrijven door inzet datalogger](#)

Gemeenten in de IJmond bieden via de ODIJmond ondernemers de kans om kosteloos inzicht te krijgen in de inregeling van de stook-, koel- en ventilatie installatie met de datalogger. De datalogger meet of installaties optimaal staan ingeregeld, of het pand voldoende is geïsoleerd en welke besparingen er te realiseren zijn. Een verbetering in stookgedrag kan leiden tot een afname in uitstoot van CO₂, fijnstof en stikstofdioxiden. In de praktijk blijkt bij 19 van de 20 toepassingen van de datalogger emissies van stookinstallaties kunnen worden teruggebracht.

[6. Intensivering toezicht op onderhoud en keuring stookinstallaties bij industrie en bedrijven](#)

In het Activiteitenbesluit milieubeheer zijn keuringsvoorschriften opgenomen ten aanzien van middelgrote en grote stookinstallaties. Deze stookinstallaties en gasleidingen moeten ééns per vier jaar worden gekeurd. Deze keuringen zijn nodig om de veiligheid en kwalitatief goede verbranding te verzekeren. Uit milieu-inspecties in de afgelopen jaren is gebleken dat deze keuringen regelmatig niet tijdig worden uitgevoerd. Recent is een project gestart waarbij alle bedrijven die vallen onder deze verplichting moeten aantonen te voldoen aan het wettelijke keuringsregime. De verwachting is dat deze maatregel leidt tot een positieve uitwerking op (vermindering van) uitstoot van fijnstof en stikstofdioxiden door stookinstallaties.

[7. Intensiveren van controles op het treffen van energiebesparende maatregelen in het bijzonder op erkende maatregelen bij stookinstallaties](#)

Een onderdeel van milieu-inspecties is de controle op energiebesparende maatregelen (erkende maatregelen). Hierbij zijn eisen opgesteld ten aanzien

van stookinstallaties waaronder de verplichting om een hoogrendementsketel toe te passen en gebruik te maken van een weersafhankelijke regeling en tijdschakelaar. De kern van deze maatregel is het intensiveren van deze controles om te komen tot schonere emissies naar de lucht en energie te besparen.

8. Inkoopbeleid voor diensten en mobiele werktuigen emissievrij

In het Schone Lucht Akkoord (SLA) is veel aandacht voor het terugdringen van de uitstoot van mobiele werktuigen. Deze machines draaien vaak op dichtbevolkte plekken, bijvoorbeeld op bouwlocaties of bij evenementen. Bij bouwwerkzaamheden kan het voorkomen dat dieselaggregaten wekenlang vlak bij de gevel van woningen staan. Dat lijkt onschuldig, maar op drie meter afstand van een aggregaat is de roetconcentratie tot zeven maal hoger en is de fijnstofconcentratie tot tweeënhalve maal hoger dan de achtergrondconcentratie. Bij zwaardere aggregaten is die emissie nog hoger. De uitstoot van mobiele werktuigen, zoals bouwmachines, veegwagens en aggregaten, blijkt een aanslag op de gezondheid. Deze werktuigen zijn, ondanks hun beperkte aantal, verantwoordelijk voor tien procent van de negatieve gezondheidseffecten die ontstaan door binnenlandse luchtverontreiniging³.

Door ondertekening van het SLA hebben de IJmondgemeenten zich gecommitteerd aan de volgende punten:

- Voortouw nemen om het aantal schone mobiele werktuigen bij gemeenten sneller te vergroten.
- Stimuleren van de inzet van zero-emissie materieel in aanbestedingen en om in 2030 zo veel als mogelijk zonder emissie te werken, zoals afgesproken in het Klimaatakkoord.

³ Bron: Schone Lucht Akkoord (SLA)

- Mogelijkheden onderzoeken om emissie-eisen op te nemen in omgevingsvergunningen en milieuzones voor mobiele werktuigen, in bijvoorbeeld groenbeheer in binnensteden. Vooral op plaatsen met hoge blootstelling aan luchtvervuiling.
- Aansluiting zoeken bij beleid op gebied van stikstof. Dit beleid zal in veel situaties een versnellende werking hebben op het elektrificeren van mobiele werktuigen.

Er zal een beleid worden opgezet waarin bovengenoemde punten in een aanpak zijn uitgewerkt, waarbij we ook het aspect geluid van mobiele werktuigen meenemen.

9. Analyse geurklachten bedrijven onder bevoegdheid gemeenten

In het afgelopen jaar zijn 188 geurklachten (niet Tata) in behandeling genomen. Een derde van de klachten zijn individuele geurklachten afkomstig van de Horeca. 50 klachten zijn klachten waarvan de oorzaak onbekend is. Op basis van bundeling en geografische analyses kunnen mogelijke bronnen worden vastgesteld kunnen gebiedsgericht controles worden uitgevoerd op geuroverlast.

Waar mogelijk willen we hierbij ook extra aandacht besteden aan gezondheidsaspecten. Door de geurklachten gericht te analyseren kan de overlast hiervan worden teruggedrongen.



3

Woon- en leefomgeving

De omgeving waarin mensen wonen, werken en leven kan negatieve invloed hebben op hun gezondheid. Deze invloed kan direct zijn bijvoorbeeld door een drukke weg met een hoog risico op verkeersongevallen of slechte fietsmogelijkheden in een buurt. Echter, de omgeving kan ook indirect van invloed zijn op de gezondheid, bijvoorbeeld door stress van geluidhinder of ontevredenheid over de (mensen in de) buurt. Vaak wordt aandacht besteed aan bovenstaande negatieve omgevingsfactoren, terwijl de omgeving ook een positieve invloed kan hebben op de gezondheid oftewel gezondheid bevorderend kan werken⁴.

In het kader van dit programma wordt een aantal maatregelen en ambities beschreven die een positieve invloed kunnen hebben op de woon- en leefomgeving. Het overzicht hieronder geeft een beknopte weergave van deze maatregelen. Daaronder volgt een korte uiteenzetting per maatregel.

⁴ Bron: RIVM, 2019, <https://www.rivm.nl/gezonde-leefomgeving/wat-verstaan-we-onder-gezonde-leefomgeving>

Nr.	Algemene beschrijving	Gewenste resulta(a)t(en)	Uitvoering door	Fase uitvoering	Benodigde partners ter consultatie, medewerking en/of samenwerking	Invloedssfeer
1	Gezondheid een vast onderdeel maken van de belangenafweging in ruimtelijk beleid	Beleid ontwikkelen	IJmond Gemeenten	Nieuwe maatregel	GGD, ODIJmond	Binnen gemeentelijke bevoegdheid
2	Gerichte aanpak hoog blootgestelde en hoog gevoelige groepen	Beleid ontwikkelen	IJmond gemeenten	Nieuwe maatregel	GGD, ODIJmond	Binnen gemeentelijke bevoegdheid
3	Pilot Gezondheidswinst in ruimtelijke ontwikkelingen	Pilot uitvoeren	IJmond gemeenten	Nieuwe maatregel	GGD, ODIJmond	Binnen gemeentelijke bevoegdheid
4	Actief informeren bij ongunstige omstandigheden van hoog gevoelige groepen	Indien mogelijk, toepassen	IJmond Gemeenten	Nieuwe maatregel	GGD	Buiten gemeentelijke invloedssfeer
5	Bevorderen gezondheid in de wijk (positieve gezondheid / wijkgerichte aanpak)	In de IJmond in twee woongebieden een wijkgerichte aanpak ter verbetering van gezondheid	IJmond Gemeenten	Nieuwe maatregel	IJmond gemeenten, GGD	Binnen gemeentelijke bevoegdheid
6	Campagne open haarden en houtkachels	Proactieve voorlichting van bewoners over verantwoord omgaan met stoken. Ook wordt de 'stookalert' actief gepromoot. Dit systeem, ontwikkeld door RIVM en KNMI, waarschuwt wanneer het weer ongunstig is om hout te stoken	Omgevingsdienst IJmond	Nieuwe maatregel	IJmond gemeenten, GGD	Binnen gemeentelijke bevoegdheid

7	Onderzoeken mogelijkheden nieuwe wijken stookvrij via Omgevingsvisie Omgevingsplan	Restricties in Omgevingsvisie en Omgevingsplan	IJmond Gemeenten	Nieuwe maatregel	Omgevingsdienst IJmond, GGD	Binnen gemeentelijke invloedssfeer
8	Duurzaam alternatief voor kerstboomverbranding	Gemeenten ontwikkelen beleid	Omgevingsdienst IJmond	Maatregel is in voorbereiding	Omgevingsdienst IJmond	Binnen gemeentelijke invloedssfeer
9	Extra inzet reinigen wegen en straten	Verlagen van de verspreiding van (fijn)stof	IJmond Gemeenten	Nieuwe maatregel		Binnen gemeentelijke invloedssfeer
10	Stimulering rookvrije woonomgeving (rookvrije generatie)	Gemeenten ontwikkelen beleid	IJmond Gemeenten	Maatregel is in voorbereiding	Zorginstellingen, spelterreinen, sportverenigingen, GGD	Binnen gemeentelijke invloedssfeer
11	Stimulering groene leefomgeving	Gemeenten ontwikkelen beleid	IJmond Gemeenten	Maatregel is in uitvoering	GGD	Binnen gemeentelijke invloedssfeer
12	Vuurwerkverbod / vuurwerkzones	Gemeenten ontwikkelen beleid	IJmond Gemeenten	Maatregel is in uitvoering	GGD voor gezondheidsaspecten	Gedeeltelijk buitengemeentelijke bevoegdheid
13	Gezondheidsmonitor IJmond	Uitvoeren en evalueren monitor	GGD Kennemerland	Maatregel is in uitvoering	IJmond gemeenten	Binnen gemeentelijke invloedssfeer

Bovenstaande tabel geeft het overzicht van maatregelen binnen het thema Woon- en leefomgeving.

De tabel geeft een algemeen overzicht van de maatregel, waarna per maatregel nadere uitleg volgt.

3.1 Woon- en leefomgeving: uitleg per maatregel

1. Gezondheid een vast onderdeel maken van de belangenafweging in ruimtelijk beleid

De Landelijke nota gezondheidsbeleid 2020-2024 - Gezondheid breed op de agenda beschrijft de landelijke prioriteiten op het gebied van publieke gezondheid en geeft richting aan het lokale gezondheidsbeleid van gemeenten. Een ambitie die hierin beschreven wordt is om gezondheid een vast onderdeel te maken van de belangenafweging in ruimtelijk beleid. De omgeving waarin mensen wonen, werken en leven is een van de factoren die hun gezondheid beïnvloedt. De leefomgeving heeft een positieve invloed op gezondheid en welbevinden, als de fysieke inrichting en sociale structuren mensen verleiden om te bewegen en te spelen, gezonde keuzes te maken, te ontspannen of elkaar te ontmoeten. De fysieke leefomgeving kan ook een bron van ziektelast zijn. Mensen kunnen bijvoorbeeld ziek worden van blootstelling aan (lucht)verontreiniging door industrie en verkeer. In dat geval zijn maatregelen nodig om de gezondheid te beschermen bij ruimtelijke ontwikkelingen, zoals woningbouw.

We willen daarom beleid opstellen om gezondheid (en veiligheid) ook in de IJmond een vast onderdeel te maken van de belangenafweging in ruimtelijk beleid. Deze ambitie vindt niet alleen een grondslag in de Omgevingswet, maar zoals hierboven al is beschreven, ook in het landelijk gezondheidsbeleid. De relatie tussen gezondheid en ruimtelijk beleid komt onder meer tot uiting in het ruimtelijk beleid van gemeenten. De woningbouwopgave in de IJmond is groot. In deze regio is het meer dan relevant om de milieubelasting mee te laten wegen bij het maken van woningbouwplannen en andere keuzes, zoals het vergunnen van biomassacentrales, in het ruimtelijk beleid.

2. Gerichte aanpak hoog blootgestelde en hoog gevoelige groepen

Aanvullend op de generieke aanpak om luchtkwaliteit te verbeteren is een gerichte aanpak nodig om hoog blootgestelde en hoog gevoelige groepen te beschermen. Ook is het noodzakelijk om de pieken in de luchtverontreiniging in kaart te brengen en met lokale partijen gericht maatregelen te nemen om schade bij hoog gevoelige groepen te beperken zoals bijvoorbeeld rond scholen en ziekenhuizen.

Ook de Gezondheidsraad bespreekt dit in haar advies 'Gezondheidswinst door schonere lucht' (2018): niet alleen generieke maatregelen, verbeteren van luchtkwaliteit voor alle Nederlanders, maar ook specifieke maatregelen ter bescherming van hoog risico groepen. Niet iedereen heeft namelijk even veel last van luchtverontreiniging. Kinderen, ouderen, longpatiënten en mensen met hart- en vaataandoeningen zijn meer gevoelig voor de effecten van luchtverontreiniging. Deze hoog gevoelige groepen hebben eerder en sterker last van geïrriteerde luchtwegen en slijmvliezen, kortademigheid, een verminderd concentratievermogen en een verminderde arbeidsproductiviteit. Ter bescherming van hoog blootgestelde groepen adviseert de raad extra maatregelen om emissies te verminderen rond zogenoemde hot spots: locaties met relatief veel luchtverontreiniging. Om specifiek de hoog gevoelige groepen te beschermen pleit de raad voor een 'gevoelige bestemmingenbeleid': geen voorzieningen voor kinderen en ouderen in de buurt van een hot spot. In de IJmond willen we extra inzetten op rekening houden met gevoelige bestemmingen bij drukke wegen en rondom (zware) industrie en daartoe beleid opstellen.

Bovengenoemde elementen zijn input voor een op te stellen Omgevingsvisie en omgevingsplannen.

3. Pilot Gezondheidswinst in ruimtelijke ontwikkelingen

In een pilot willen we zoeken naar creatieve oplossingen voor gezondheidswinst in ruimtelijke ontwikkelingen. Deze oplossingen moeten in de toekomst andere ruimtelijke ontwikkelingen inspireren om niet alleen de gezondheid van (toekomstige) inwoners zoveel mogelijk te beschermen, maar ook te bevorderen. Voorbeelden zijn: meer groen, beweging bevorderende omgeving, rookvrije terreinen. De pilot wordt vormgegeven rondom een concrete casus of meerdere casussen. Maar ook projecten in wijken waar veel gezondheidsproblematiek is, kunnen in aanmerking komen voor een dergelijke pilot. Gelijktijdig werken aan fysieke verbetering van de leefomgeving en een sociale aanpak is daarbij een van de mogelijkheden.

Drukke wegen

Geadviseerd wordt om nieuwe voorzieningen voor gevoelige groepen niet binnen 300 meter van een snelweg te bouwen, onafhankelijk van de vraag of aan de wettelijke grenswaarden wordt voldaan. Ook wordt geadviseerd gevoelige bestemmingen niet te realiseren op minder dan 100 meter van een snelweg en om niet te bouwen direct (in de eerstelijns bebouwing) langs drukke wegen, waarbij 'druk' is gedefinieerd als een verkeersintensiteit van meer dan 10.000 voertuigen per etmaal. Ook in woningen verblijven kinderen, ouderen en mensen met een zwakke gezondheid. Kinderen brengen hier veel meer tijd door dan op school of in het kinderdagverblijf. De GGD' en in Nederland vinden daarom dat naast scholen, kinderdagverblijven, bejaarden-, verzorgings- en verpleeghuizen ook woningen als gevoelige bestemming aangemerkt zouden moeten worden. Dit alles vraagt bij het tot stand komen van de gemeentelijke Omgevingsvisies om een bestuurlijk afweging. Daar waar deze adviezen onvermijdbaar in conflict komen met beoogde ontwikkelingen, kan ook de lijn gevolgd worden

om de snelheid van het verkeer te verlagen of de intensiteit van het verkeer te doen laten afnemen. Zie hiervoor ook hoofdstuk 4.

Industrie

Voor industrie zijn landelijk nog geen voorbeelden beschikbaar voor beleid voor nieuwe gevoelige bestemmingen (wel voor veehouderijen). In de (GGD) kernwaarden voor een gezonde leefomgeving staat hierover het volgende vermeld: Houd overlast gevende bedrijven op afstand van woningen, scholen, etc.: Het gaat hierbij vooral om bedrijven met uitstoot van geluid, geur of stoffen, zoals industriële of agrarische bedrijven. Mensen kunnen ziek worden van ziekteverwekkers die dieren in de veehouderij bij zich dragen (Ook grote dienstverlenende bedrijven kunnen leiden tot een onprettig leefklimaat met bijvoorbeeld een hoge parkeerdruk, eenzijdige voorzieningen (denk aan koffie- en lunchrooms) en weinig sociale controle 's avonds of in het weekend.

Mogelijke input:

- Beschrijf in omgevingsvisie en -plannen de minimale afstand tussen grote bedrijven en gevoelige bestemmingen zoals woningen en scholen. Stel de ontwikkelruimte vast van bestaande bedrijven- en industrieterreinen. Doe dit samen met inwoners en bedrijven.
- Betrek bewoners en bedrijven bij vergunningverlening door het vroegtijdig opzetten van een maatschappelijke dialoog tussen de vergunningsaanvrager en omwonenden. Dit is een instrument om gezamenlijk tot een oplossing te komen in complexe vraagstukken.
- Pas het principe van 'inwaarts zoneren' toe: bedrijven die het meeste geluid of andere uitstoot produceren liggen dan in het centrum van het bedrijventerrein, zo ver mogelijk van woningen en scholen, de stillere en schonere bedrijven liggen aan de randen.

- Houd met verkeersstromen van- en naar het bedrijf rekening met omwonenden. Dit kan door middel van afspraken over bijvoorbeeld (voorkeurs)tijden, route of type vervoermiddel.

4. Actief informeren bij ongunstige omstandigheden van hoog gevoelige groepen

In de IJmond is het rond industrieterreinen allereerst voor hoog gevoelige groepen van belang dat zij actief geïnformeerd worden over de dagelijkse luchtkwaliteitssituatie om klachten te beperken of te voorkomen met gedragsadviezen op dagen met hogere concentraties. Dit geldt bijvoorbeeld voor mensen met luchtwegaandoeningen of hart- en vaatziekten. Hiervoor is informatie beschikbaar via de website www.luchtmeetnet.nl. Deze website is nog vrij onbekend en kan beter onder de aandacht van bewoners worden gebracht. Hoe dat het beste gedaan kan worden moet nader worden uitgewerkt. Hiertoe wordt voorgesteld een onderzoek uit te voeren.

5. Bevorderen gezondheid in de wijk (positieve gezondheid / wijkgerichte aanpak)

In een milieu belast gebied als de IJmond is het van belang extra aandacht te besteden aan het bevorderen van de gezondheid, naast het beschermen van gezondheid. Positieve gezondheid kan daarbij het vertrekpunt van denken zijn. Samen met bewoners verkennen we dan integraal de mogelijkheden om hun gezondheid (en leefstijl) en de kwaliteit van hun leefomgeving te bevorderen. Daarbij kan ook aandacht worden gegeven aan de zorgen over gezondheid. Betrek (huis)artsen, andere zorgprofessionals en uit het sociale domein hierbij. Dit kan het beste in een wijkgerichte aanpak,

om vanuit een integrale kijk op gezondheid te werken aan de onderwerpen gezonde leefomgeving, gezonde leefstijl en positieve gezondheid. Met name voor buurten waarin veel mensen met een lager inkomen wonen, geldt vaak dat de fysieke leefomgeving nog niet bijdraagt aan een gezonde leefstijl. Een leefomgeving die mensen uitnodigt tot vaker bewegen, gezonder eten en meer ontmoeting is belangrijk om een gezonde leefwijze in de dagelijkse routine in te bedden. Mensen met een laag inkomen zijn daarnaast veelal aangewezen op de goedkope, sociale woningbouwvoorraad die in bepaalde wijken of dorpsbuurten zijn geconcentreerd. In fysiek en sociaal opzicht zijn deze wijken in het algemeen minder aantrekkelijk. In de IJmond kijken we daarnaast ook naar woongebieden waar gezondheid en leefbaarheid in belangrijke mate worden beïnvloed door de nabijheid van het Tata Steel-terrein. Voorgesteld wordt om in een woongebied in Beverwijk en Velsen een wijkgerichte aanpak te starten. Het is hiervoor ook nodig om voor dit onderwerp verbinding te leggen met de regionale nota gezondheidsbeleid en ander gezondheidsbeleid.

6 en 7. Campagne openhaarden en houtkachels | Houtstook en nieuwe wijken stookvrij via Omgevingsvisie

De bijdrage van houtstook in en rond de woning is in Nederland 23% op het totaal aan luchtvervuiling⁵. Daarbij gaat in totaal jaarlijks 1.004 miljoen kilogram hout en 79 miljoen kilogram houtpallets (schatting Centraal Bureau voor de Statistiek) op in rook via open haard en houtkachel. Ook via vuurkorf en kampvuur wordt hout gestookt, bijvoorbeeld in de vorm van gedroogd hardhout, tuin- en afvalhout. Nederlanders hebben een verdeelde mening over houtrook en houtstook. Zo'n 50% staat er positief tegenover; ongeveer 20% van de Nederlandse huishoudens heeft een open haard of

⁵ Condenseerbaar fijnstof uit houtkachels, RIVM, 2021, <http://www.emissieregistratie.nl/erpubliek/erpub/condensable.aspx>

kachel. Maar tegelijkertijd zegt de helft van de Nederlanders wel een last te hebben van rook van houtkachels of vuurkorven. 10% van de bevolking wil een stookverbod⁶.

Veel houtkachels zijn niet toegerust met technieken om emissies van bijvoorbeeld fijnstof te voorkomen. Open haarden en vuurtjes buiten kunnen zorgen voor veel fijnstof in en buitenshuis. Feit is dat houtstook de lucht vervuult en gezondheidsklachten kan veroorzaken. De meeste hinder en gezondheidsschade levert houtrook op in dichtbevolkte gebieden, op dagen met ongunstig weer en door onjuist stookgedrag. Fijnstof dat in de lucht komt door houtverbranding is schadelijk. Voor de gezondheid is het beter om uitstoot van stoffen door verbranding, uit welke bron dan ook, te beperken⁶.

Op het gebied van houtstook zijn er twee aanpakken opgenomen in dit programma. Ten eerste wordt ingezet op proactieve voorlichting van bewoners over verantwoord omgaan met stoken. Ook wordt de 'stookalert' actief gepromoot. Dit systeem, ontwikkeld door RIVM en KNMI, waarschuwt wanneer het weer ongunstig is om hout te stoken.

Ten tweede de mogelijkheden onderzocht om overlast van houtstook tegen te gaan onder de Omgevingswet.

8. Duurzaam alternatief voor kerstboomverbranding

Bij het verbranden van kerstbomen ontstaat luchtverontreiniging. Naast fijnstof komen er ook PAKs en andere stoffen vrij tijdens vreugdevuren: 6% van de jaarlijkse uitstoot in Nederland⁷. Vooral wanneer met het branden wordt gestart komen deze stoffen vrij, doordat de temperatuur dan nog niet hoog genoeg is om een volledige verbranding te garanderen. Ook tijdens de

verbranding is het mogelijk dat bijvoorbeeld door harde wind of mist problemen kunnen ontstaan door de rook en mensen in de omgeving hinder en luchtwegklachten krijgen. Voor weersomstandigheden worden echter wel voorschriften verbonden in de ontheffing. Onder het Landelijk Afval Plan 3 wordt aangegeven dat bij grof groenafval de voorkeur is voor recycling in de vorm van composteren, of vergisten met gebruik van het gevormde biogas als brandstof. Het verbranden van afvalstoffen (in dit geval kerstbomen) is niet wenselijk, omdat het nuttiger toegepast kan worden. De IJmond gemeenten gaan alternatieven uitproberen, waarbij onder andere gedacht kan worden aan het versnipperen van de kerstbomen.

9. Extra inzet reinigen wegen en straten in belaste gebieden

Door regelmatig de straten te vegen wordt voorkomen dat stofreusten op het wegdek weer de lucht in waaien. Deze zogenaamde re-suspensie van grove deeltjes is het gevolg van turbulentie, veroorzaakt door verkeer of wind op het wegdek. De re-suspensie wordt verondersteld te verminderen wanneer de straten worden geveegd of afgespoten met water. Straatreiniging, in het bijzonder vegen, gevolgd door afsputten, kan de concentraties fijn stof (PM10) langs de kant van de weg tijdelijk verlagen⁶. Verwacht wordt dat het regelmatig vegen van de straten ook een positief effect heeft op de re-suspensie van grof stof in de woonomgeving. Deze actie zal zich waarschijnlijk concentreren op de gemeenten Beverwijk en Velsen aangezien daar de meeste overlast wordt ervaren.

10. Stimulering rookvrije woonomgeving (rookvrije generatie)

Jaarlijks overlijden in Nederland bijna 20.000 mensen (in de IJmond ongeveer 200 per jaar) aan de gevolgen van roken. In de IJmondgemeenten

⁶ Joaquin's Decisions Support Tool, 2021 <http://joaquin.eu/Decision-Support-Tool/page.aspx/131>

⁷ Emissies door vreugdevuren, 2021, <http://www.emissieregistratie.nl/erpubliek/erpub/vreugdevuren.aspx>

rookt 21% van de volwassenen. Rokers met een lage sociaal economische positie roken doorgaans meer en zijn ernstiger verslaafd. Kinderen hebben geen keuze en roken mee. Dat is niet alleen slecht voor hun gezondheid, het verdubbelt ook de kans om zelf met roken te beginnen. Een omgeving waarin wordt gerookt draagt zo dus bij aan het in stand houden van gezondheidsachterstanden over generaties heen. De IJmondgemeenten willen de ongunstige wisselwerking tussen generaties doorbreken door een rookvrije woonomgeving te stimuleren en kinderen de kans te geven rookvrij op te groeien.

Op een positieve manier investeren we in een rookvrije omgeving waarbij rookvrij meer en meer zichtbaar wordt in de publieke ruimte. Door dit samen met inwoners en met respect voor rokers te doen wordt het thema bespreekbaar en draagt het daarmee bij aan een nieuwe, rookvrije, norm.

11. Stimulering groene leefomgeving

Bewoners van een groene woonomgeving voelen zich gezonder en bezoeken minder vaak de huisarts. Ook zijn er aanwijzingen dat kinderen meer bewegen in een groene omgeving. Een gezonde leefwijze draagt in grote mate bij aan een langer leven en vooral aan meer gezonde levensjaren. De omschakeling naar een gezonder leven en het volhouden daarvan is echter niet gemakkelijk. Een leefomgeving die mensen uitnodigt tot vaker bewegen, gezonder eten en meer ontmoeten, is belangrijk om een gezonde leefwijze in de dagelijkse routine in te bedden. De IJmondgemeenten wil investeren in een gezonde leefomgeving en daarmee een gezonde leefwijze stimuleren. Groen in de wijk, groene daken en geveltuinen bij scholen, fiets- en wandelroutes die uitnodigen een ommetje te maken, schaduwrijke recreatieplekken, watertappunten, ruimte voor moestuinieren en plukbossen, als ook rustpunten die uitnodigen tot ontmoeting. Allemaal voorbeelden van

een leefomgeving die gezond gedrag stimuleren. Door inbreng van en eigenaarschap bij de inwoners te beleggen, kan een omgeving ontstaan die uitgaat van de behoeftes van de mensen om wie het gaat en zo daadwerkelijk bijdragen aan een gezonde leefwijze en gezonde leefomgeving. Bij de aanleg van meer groen en (stilstaand) water moet rekening worden gehouden met negatieve bijeffecten zoals ongedierte en schadelijke insecten. Bewoners kunnen ook zelf bijdragen aan een groenere omgeving door hun tuin te vergroenen en te zorgen voor een goede afwatering.

Gemeente Velsen

De gemeente Velsen heeft in haar groenbeleid de ambitie opgenomen om Velsen groener te maken. Deze ambitie is vertaald in het Groenstructuurplan. De volgende projecten en onderzoeken zijn hierin opgenomen: Wijziging huidig groenbeheer, vergoenen openbare ruimte, vergroenen tuinen, vergroenen schoolpleinen, vergroenen daken, onderzoek naar relatie groen en gezondheid, samenwerking met anderen, Green Deal Europese Unie.

Het bestaande groen zal meer ecologisch beheerd worden om biodiversiteit te bevorderen en bestaand groen beter in te zetten om regenwater op te vangen bij extreme hoosbuien en verkoeling te geven in hete zomers. Bewoners worden betrokken om de meest verharde en versteende wijken te vergroenen. Daarnaast enthousiasmeren we ook bewoners om hun tuin te vergroenen (huur en koop).

Uit onderzoek is gebleken dat de schoolomgevingen in de gemeente Velsen een hoge mate van verstening hebben. Er wordt prioriteit gegeven aan de meest versteende schoolpleinen in in Velsen-Noord, IJmuiden en Velsersbroek. De laatste jaren is veel (wetenschappelijk) onderzoek

uitgevoerd naar de impact van een groene leefomgeving / groen schoolplein voor kinderen. Alle onderzoeken tonen aan dat groen belangrijk is.

Daarnaast is een groen schoolplein ook van belang voor de opvang van regenwater en verminderen hittestress en een goede maatregel om de omgeving klimaatadaptief in te richten. Ook helpt een groen schoolplein om de biodiversiteit te verbeteren en het bijenlint te realiseren.

De aanleg van groene daken is al vanaf 2015 als beleid geformuleerd (Milieubeleidsplan, echter is het niet geëffectueerd en zijn groene daken slechts mondjesmaat groene aangelegd of zijn bestaande daken vergroend. In de eerder genoemde klimaatatlas is een kanskaart voor groene daken opgenomen. In het Groenstructuurplan (2019) is opgenomen dat Velsen streeft naar blauw-groene daken. Dit betekent dat het dak ook water kan opvangen en vasthouden.

Relatie groen en gezondheid

Velsen participeert in een driejarige wetenschappelijk onderzoek ("een groene tuin, een gezonde tuin") van Wageningen University & Research naar het effect van groene tuinen op de gezondheid. De resultaten worden in 2022 verwacht. Daarnaast werkt gemeente Velsen bij de groene schoolpleinen samen met de Universiteit van Leiden, om kinderen te helpen bij het meten van de effecten van vergroening. Het gaat dan om metingen als temperatuur en vochtigheid. Het is wenselijk dat Velsen ook samenwerking zoekt met de VU Amsterdam. Zij doen veel onderzoek naar de sociale aspecten van groen. Bijvoorbeeld door elk kind te voorzien van een polsbandje met een bewegingsmelder waarmee zij onderzoeken of kinderen actiever worden op groene schoolpleinen, en of alle kinderen meedoen (inclusiviteit).

Europese Green Deal

Via de Green Deal maakt de Europese Unie op dit moment de concrete vertaling van o.a. het Klimaatakkoord van Parijs. De EU wil met de Green Deal als spoorboekje tempo maken in de aanpak van de klimaatwijziging. Onderdeel hiervan is het streven om het bosareaal in de EU sterk te vergroten. Er wordt een aantal van 3 miljard bomen genoemd dat nodig is en die tot 2030 aangeplant moeten worden. Dat wordt vanwege de CO2 vastlegging gedaan, maar ook ter bevordering van de biodiversiteit. Voor Velsen betekent dat ruim 42.000 bomen extra. In het collegeakkoord is opgenomen dat Velsen groener moet worden. De uitwerking daarvan in het Groenstructuurplan (2019), past dan ook goed bij deze Green Deal.

Gemeente Heemskerk

De gemeente Heemskerk zet met haar groenbeleid in op:

- Openbaar groen is van goede kwaliteit en wordt vakkundig en natuurvriendelijk beheerd
- Behouden en herstellen van historische beplanting (elzenhagen) in tuindersgebieden
- Behouden en versterken groene identiteit van Heemskerk.
- Behouden en versterken diversiteit (inrichting, soorten, vorm, seizoenbeleving).
- Opvallende accenten door kleur of vorm op bijzondere locaties; zoals langs ontsluitingswegen, in het centrum en ontmoetingsplekken.
- Een sortimentskeuze dat rekening houdt met wat in Heemskerk van nature groeit.

Heemskerk is aan de slag met het concept *Tiny Forest*. Dit is een dichtbegroeid, inheems bos(je) ter grootte van een tennisbaan. Deze kleine wildernissen dragen onder meer bij aan de luchtkwaliteit (opname CO2 en productie O2). In samenspraak met de GGD Kennemerland wordt gekeken waar in onze omliggende gemeenten *Tiny Forest* ontwikkeld kunnen worden.

Gemeente Beverwijk

Het bestaande groenstructuurplan van de gemeente Beverwijk gaat uit van een samenhangende overkoepelende hoofdgroenstructuur (de groene ring) en grote groengebieden aan de westrand (Park Westerhout) en centraal (Park Overbos en sportvelden). In het beleidsstuk uit 2005 wordt niet expliciet de factor luchtkwaliteit meegewogen. Maar door de overkoepelende structuren kan groen en met name grote bomen bijdragen aan een betere luchtkwaliteit. Het groenbeleid wordt momenteel geactualiseerd. Hierin is aandacht voor groen als middel voor een gezonde(re) leefomgeving.

12. Vuurwerkverbod / vuurwerkzones

Tijdens de jaarwisseling veroorzaakt vuurwerk in korte tijd forse luchtverontreiniging met onder andere sterk verhoogde niveaus van fijn stof (PM10)⁸. Effecten voor de publieke gezondheid zijn⁹:

- Verwondingen; Elke jaarwisseling belanden honderden mensen op de spoedeisende hulp (SEH) en huisartsenposten (HAP) met vuurwerkletsel. Helft slachtoffers met letsel is jonger dan 20 jaar. Een derde is jonger dan 15 jaar.
- Gehoorschade: Gevallen van gehoorschade worden niet bijgehouden in de letselregistratie, omdat men zich soms pas weken later bij de huisarts meldt.
- Overlast & stress: tweederde van de Nederlanders ervaart enige tot veel overlast tot vuurwerk.

⁸ Luchtverontreiniging tijdens de jaarwisselingen 1994-2020, 2020, <https://www.clo.nl/indicatoren/nl0570-luchtverontreiniging-tijdens-de-jaarwisseling>

- Fijn stof & milieu: Vuurwerk brengt chemicaliën en zware metalen in de lucht, zoals barium en koper. Piekbelasting fijnstof tijdens jaarwisseling tot 40x hoger als op normale dag.

De burgemeesters van de IJmondgemeenten zijn voorstander van een landelijk vuurwerkverbod. De Rijksoverheid bepaalt echter of dit gebeurt. In de APV Heemskerk wordt het bezit en het gebruik van vuurwerk beperkt. Heemskerk handhaaft de naleving van de regels. In Beverwijk worden vuurwerkvrije zones ingesteld om reden van openbare ordeverstoringen. In Velsen zijn een aantal vuurwerkvrije zones, zoals rondom kinderboerderijen en de molen in Santpoort.

13. Gezondheidsmonitor IJmond

Dit is niet zozeer een maatregel ter verbetering van gezondheid, maar geeft input voor beleid en inzicht in hoe bewoners hun leefomgeving ervaren. Met de gezondheidsmonitor IJmond 2012 en 2016 is elke vier jaar door GGD Kennemerland en het RIVM onderzocht wat de gezondheidssituatie is in de IJmond. In de Gezondheidsmonitor IJmond wordt onderzocht of er, in vergelijking tot de rest van regio Kennemerland, meer of minder hinder, ongerustheid, chronische aandoeningen of medicijngebruik is, in verhouding met de luchtkwaliteit in de regio. Het belangrijkste doel van de Gezondheidsmonitor IJmond is het monitoren of de luchtverontreiniging in de woongebieden rondom de basismetaalindustrie op het Tata-Steel-terrein eventueel gepaard gaat met een ongunstige gezondheidstoestand bij bewoners¹⁰. Door de onderzoeken te herhalen kunnen we mogelijke trends signaleren. De derde ronde van de huidige opzet is najaar 2020 gestart. De rapportage wordt begin 2022 verwacht. Hierna volgt een evaluatie.

⁹ De effecten van vuurwerk op de publieke gezondheid, 2018, <https://ggdqhor.nl/actueel-bericht/de-effecten-van-vuurwerk-op-de-publieke-gezondheid/>

¹⁰ Gezondheid in de IJmond 2016: Samenvattende Rapportage, GGD Kennemerland, 2018



4 Mobiliteit

Mobiliteit is een thema waarbij maatregelen voor een betere luchtkwaliteit tegelijkertijd ook de gezondheid bevorderen. Maatregelen die tegemoet komen aan onze dubbele ambitie. Het gebruik van de fiets stimuleren boven de auto, leidt tot meer beweging. Als we de directe leefomgeving inrichten met voorrang voor voetgangers en fietsers, stimuleren we ontmoeting en participatie van bewoners. Een paar voorbeelden die van grote invloed zijn op de gezondheid van onze inwoners. Door ook met een gezondheidsblik naar nieuw verkeers- en vervoersbeleid te kijken, draag je bij aan zowel leefbaarheid en gezondheid in de leefomgeving.

Elk vervoermiddel met een verbrandingsmotor is een bron van luchtverontreiniging. Ook hernieuwbare brandstoffen als bio of synthetische brandstoffen zorgen voor NOx wanneer ze verbrand worden. De grootste bron zijn oudere diesellootvoertuigen, maar ook brommers en scooters zijn een belangrijke bron. Uitlaatgassen zorgen voor viezere lucht en daarmee heeft het een negatief effect op onze gezondheid. In Nederland is 36% van de (negatieve) gezondheidseffecten van binnenlandse bronnen te wijten aan het wegverkeer¹¹. Niet voor niets zetten overheden zich in voor de overgang naar elektrische en waterstofvoertuigen. Die transitie zal geruime tijd in beslag nemen omdat auto's lang mee gaan. Daarom is op korte termijn gezondheidswinst vooral te halen door benzine- en diesellootvoertuigen te vervangen door elektrische voertuigen, mensen stimuleren meer met de fiets te reizen, meer schoon openbaar vervoer en het weren van (vervuilende) voertuigen uit steden¹¹.

¹¹ Schone Lucht Akkoord, 2020, <https://www.rijksoverheid.nl/documenten/convenanten/2020/01/13/bijlage-1-schone-lucht-akkoord>

Regionale mobiliteitsvisie IJmond, Regionaal Mobiliteitsprogramma (RMP) en het Mobiliteitsfonds

De IJmondgemeenten werken succesvol samen op het thema mobiliteit. De regionale samenwerking op het gebied van mobiliteit loopt al bijna 10 jaar. Al in 2012 is deze samenwerking voor het eerst beklonken in het convenant IJmond Bereikbaar 2012, welke na het verstrijken van de looptijd is vervangen door het convenant IJmond Bereikbaar 2014. In 2017 is aan dit convenant een addendum toegevoegd waarin de oprichting van het regionale mobiliteitsfonds is vastgelegd. Op basis van de Regionale Mobiliteitsvisie IJmond voeren de IJmondgemeenten maatregelen uit om de bereikbaarheid en leefbaarheid in de regio te verbeteren. In de mobiliteitsvisie staan maatregelen voor het oplossen van bestaande (infrastructurele) knelpunten en het voorkomen van toekomstige problemen. Doorstroming van verkeer, faciliteren van elektrisch rijden, stimuleren van gebruik van OV en fiets en schoon goederenvervoer zijn onderwerpen uit de Regionale Mobiliteitsvisie. Met behulp van een Regionaal Mobiliteitsfonds brengen de IJmondgemeenten gezamenlijk de financiële middelen bijeen om de maatregelen uit de visie te bekostigen. In 2021 wordt de visie geactualiseerd tot een regionale mobiliteitsagenda.

De Provincie Noord-Holland heeft het Regionaal Mobiliteitsprogramma opgesteld. Hierin staan maatregelen om de mobiliteitsdoelen uit het Klimaatakkoord waar te maken: snel minder CO₂-uitstoot en klimaatneutraal vervoer vanaf 2050. Onderdeel van het plan is een menukaart die inzichtelijk in hoeverre specifieke maatregelen CO₂-uitstoot verminderen en welke investeringen daarvoor nodig zijn. De menukaart toont ook de bijkomende effecten op leefomgeving, bereikbaarheid, verkeersveiligheid en geluid.

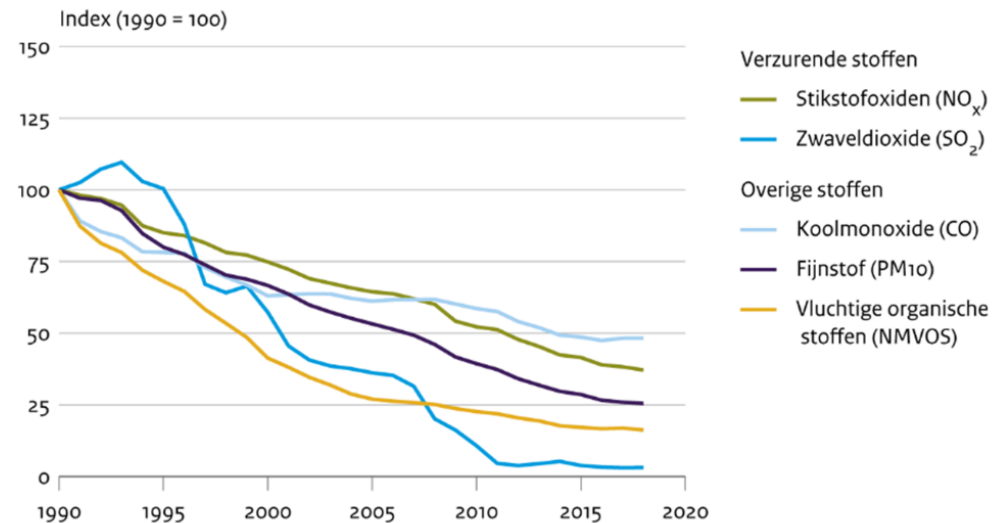
IJmond Bereikbaar

Het [programma IJmond Bereikbaar](#), dat een van de voortvloeisels is uit de mobiliteitsvisie, coördineert, ondersteunt en initieert allerlei maatregelen en pilots op het gebied van duurzame en slimme mobiliteit. Denk daarbij aan allerlei (stimulerings)maatregelen op het gebied van woon/werkverkeer,

zakelijk verkeer, logistiek & transport en infrastructuur. Samen zorgen zij voor ruim 3.500 actieve, fietsende medewerkers.

Met uitzondering van kooldioxide, distikstofoxide en ammoniak zijn de emissies naar lucht door verkeer en vervoer van alle belangrijke stoffen in 2018 lager dan in 1990. Dit is met name te danken aan schonere motoren en brandstoffen. Daarnaast levert bij het wegverkeer de toepassing van katalysatoren en roetfilters een belangrijke bijdrage aan de vermindering van de emissies¹².

Emissie verzurende en overige stoffen naar lucht door verkeer en vervoer



Bron: CBS; Emissieregistratie

CBS/sep19
www.clo.nl/nl012834

¹² Emissies naar lucht door verkeer en vervoer, 1990-2018, 2019,
<https://www.clo.nl/indicatoren/nl0128-emissies-naar-lucht-door-verkeer-en-vervoer-trend>

Nr.	Algemene beschrijving	Gewenste resulta(a)t(en)	Uitvoering door	Fase uitvoering	Benodigde partners ter consultatie, medewerking en/of samenwerking	Invloedsfeer
1	Stimuleren hernieuwbare energiedragers	30% emissiereductie bij deelnemende bedrijven in 2030. Doorbreken kip-ei verhaal	ODIJmond	Maatregel moet nog uitgevoerd worden	Rijk	Binnen gemeentelijke invloedssfeer
2	Werkgeversaankpak: verduurzamen woon-werkverkeer	50% emissie / CO2 reductie bij deelnemende bedrijven in 2030	ODIJmond	Maatregel is in uitvoering	Werkgevers en werknemers IJmond	Binnen gemeentelijke invloedssfeer
3	Verminderen, veranderen verduurzamen transport kilometers	30% emissiereductie bij deelnemende bedrijven in 2030	ODIJmond	Maatregel moet nog uitgevoerd worden.	Vervoerders en verladers; Topsector logistiek	Binnen gemeentelijke invloedssfeer
4	Normering mobiliteit onder de omgevingswet.	Uitvoering van Omgevingswet	ODIJmond	Maatregel moet nog uitgevoerd worden		Binnen gemeentelijke invloedssfeer
5	Digitale bereikbaarheid / thuiswerken	Thuiswerkfaciliteiten blijvend onder de aandacht van werkgevers. Vasthouden aan nieuwe werken	ODIJmond	Maatregel is in uitvoering	Werkgevers IJmond	Binnen gemeentelijke invloedssfeer.
6	Stimulering plaatsing laadpunten elektrische fiets	Bijdragen aan doelstelling % emissie / CO2 reductie bij deelnemende bedrijven in 2030	ODIJmond	Maatregel moet nog uitgevoerd worden	Bedrijfsleven	Binnen gemeentelijke invloedssfeer

7	Stimulering deelvoertuigen en samen rijden	Bijdragen aan doelstelling % emissie / CO2 reductie bij deelnemende bedrijven in 2030	ODIJmond	Maatregel moet nog uitgevoerd worden	Bedrijfsleven, gemeenten	Binnen gemeentelijke invloedssfeer
8	Scholenaanpak – stimulering fietsgebruik richting scholen	Grotere veiligheidsbeleving; Afronden project 2021	ODIJmond	Maatregel is in uitvoering	Basisscholen IJmond	Binnen gemeentelijke invloedssfeer
9	Stimuleren OV, inzetten op realiseren van een lightrailverbinding en terugkeer van de intercity	Terugkeer Intercity voor 2040.	ODIJmond	Maatregel is in voorbereiding	NS en Rijk	Binnen gemeentelijke invloedssfeer
10	Versnellen en intensiveren e-laden	Uitvoering aan de Nationale Agenda Laadinfrastructuur	IJmond Gemeenten	Maatregel is in voorbereiding		
	MRA	Binnen gemeentelijke invloedssfeer				
11	Fietsinfrastructuur: doorfietsroute	Hoofd Doorfietsroute gereed in 2022	Afhankelijk van grondgebied fietsroute	Maatregel is in uitvoering	Rijk en PNH	Binnen gemeentelijke invloedssfeer
12	Fietsinfrastructuur: behoud 2e (elektrische) pont	Na opening Sluizenroute permanent een 2e elektrische pont bij Velsen, elektrische ponten	IJmond Gemeenten	Maatregel is in uitvoering	RWS en PNH	Binnen gemeentelijke invloedssfeer
13	HUB pakketvervoer / schone distributie	Haalbaarheidsonderzoek gereed 2021	ODIJmond	Maatregel is in uitvoering	Vervoerders en verladers	Binnen gemeentelijke invloedssfeer

14	Zero emissie stadslogistiek	Terugdringen vervoersbewegingen stadslogistiek	ODIJmond	Nieuwe maatregel	Bedrijfsleven	Binnen gemeentelijke invloedssfeer
15	Coördinatie van verkeerslichten / iVRI	Regionaal programma	ODIJmond	Maatregel is in uitvoering		Buiten gemeentelijke invloedssfeer
16	Onderzoek naar de invloed van de A22	Inzicht in bijdrage A22	IJmond Gemeenten	Maatregel is in uitvoering	Provincie, Rijk en RWS	Binnen gemeentelijke invloedssfeer
17	Metten uitstoot wegverkeer	Plan van aanpak 2021	ODIJmond	Maatregel moet nog uitgevoerd worden.	Rijk, GGD Amsterdam	Binnen gemeentelijke invloedssfeer
18	Verduurzaming gemeentelijk wagenpark	Gemeenten maken beleid	IJmond Gemeenten	Maatregel is in voorbereiding		Binnen gemeentelijke invloedssfeer
19	Emissie-eisen opnemen bij inkoop of aanbestedingen van voertuigen of transportdiensten	Uitvoeren ambities SLA	Gemeenten	Maatregel moet nog uitgevoerd worden	Rijk	Binnen gemeentelijke invloedssfeer
20	Lokaal mobiliteitsbeleid	Opnemen in nieuwe Regionale Mobiliteitsagenda	ODIJmond	Maatregel is in uitvoering		Binnen gemeentelijke invloedssfeer

Bovenstaande tabel geeft het overzicht van maatregelen binnen het thema Mobiliteit.

De tabel geeft een algemeen overzicht van de maatregel, waarna per maatregel nadere uitleg volgt.

4.1 Mobiliteit: uitleg per maatregel

1. Stimuleren hernieuwbare energiedragers (Big Mile Scan).

Er is een transitie gaande in verkeer en vervoer naar hernieuwbare energiedragers. Dit betreft zowel de elektrificering van verkeer als het gebruik van nieuwe vormen zoals waterstof. Deze dragen bij doordat erbij verbranding enkel sprake is van het vrijkomen van water(damp) én deze kan gemaakt worden uit water en (duurzame) elektriciteit. In de IJmond houden we de landelijke en regionale ontwikkelingen op het gebied van elektrisch vervoer en waterstof nauwgezet in de gaten. IJmond Bereikbaar maakt gebruik van de Big Mile Scan die inzicht geeft in de investeringsbereidheid van vervoerders en verladers is in de verschillende hernieuwbare energiedragers.

2. Werkgeversaankpak: Verduurzamen woon- werkverkeer

Omgevingsdienst IJmond voert voor de IJmondgemeenten het regionale programma IJmond Bereikbaar uit. Het programma stimuleert, via verschillende acties, werkgevers om een bijdrage te leveren aan vermindering van het woon- werkverkeer door hun medewerkers. Het programma helpt meer dan 100 bedrijven in de IJmond hun mobiliteit te verduurzamen.

De werkgeversaankpak kent de volgende elementen:

Mobiliteitsscan Personenvervoer

IJmond Bereikbaar heeft een mobiliteitsscan ontwikkeld voor personenvervoer. IJmond Bereikbaar voert mobiliteitsscans op maat uit bij middelgrote en grote werkgevers op de bedrijventerreinen. De resultaten van de scans geven inzicht in de verduurzamingskansen op het thema mobiliteit en de randvoorwaarden die nodig zijn voor succesvolle

implementatie. Het afnemen van de scan is de eerste stap in het aangaan van een meerjaren-relatie. IJmond Bereikbaar en het bedrijf maken hierbij afspraken over het percentage overstappers van auto naar fiets, de te behalen CO₂-reductie en spitsmijdingen. Kleine(re) bedrijven/werkgevers worden waar mogelijk geclusterd en ontvangen een overkoepelend advies.

Verduurzamen woon-werkverkeer

In de IJmond zijn de woon- werkafstanden relatief kort; vaak binnen de 8 kilometer. Die afstand is prima te doen op de fiets. Met een e-bike zijn zelfs afstanden tot 15 kilometer goed te overbruggen. Het doel van IJmond Bereikbaar is om werknemers in de IJmond de overstap van auto naar fiets te laten maken en ((werknemers te stimuleren (wanneer zij de auto gebruiken) buiten de spits te reizen. Daarnaast stimuleert IJmond Bereikbaar bedrijven ook tot het verduurzamen van het eigen wagenpark en het samen rijden door medewerkers.

Inzet is minder autokilometers waardoor er minder uitstoot is en de luchtkwaliteit verbetert.

De maatregelen worden gestimuleerd en uitgevoerd op de bedrijventerreinen in Beverwijk, Heemskerk en Velsen en dragen bij aan het verminderen, veranderen en verduurzamen van mobiliteit.

3. Verminderen/verduurzamen/veranderen transportkilometers

IJmond Bereikbaar is de samenwerking aangegaan met de Topsector logistiek en maakt gebruik van het Programma Big Mile om de mobiliteitsbewegingen van vervoerders en verladers door te rekenen. IJmond Bereikbaar voert de scans goederenvervoer op maat uit bij middelgrote en grote transporteurs en verladers. De resultaten van de Big Mile geven inzicht in de verduurzamingskansen en de randvoorwaarden die

nodig zijn voor succesvolle implementatie. Het afnemen van de scan is de eerste stap in het aangaan van een meerjaren-relatie. IJmond Bereikbaar en het bedrijf maken afspraken over de te behalen CO2-reductie en mogelijkheden voor een modal shift.

4. Normering mobiliteit onder Omgevingswet

OD IJmond/ IJmond Bereikbaar heeft in aanloop naar het klimaatakkoord met succes gelobbyd voor een normstelling vervoer. Hiermee komt er een wettelijk vastgelegde uitstoot benchmark voor bedrijven op het gebied van mobiliteit. ODIJmond wordt bevoegd gezag en kan emissie reductieplannen opvragen. De normstelling voor personenvervoer gaat dit jaar nog in consultatie. Die voor goederenvervoer volgt 2021. Beiden worden actief onder de Omgevingswet als een apart hoofdstuk in het Besluit activiteiten leefomgeving (BAL).

5. Digitale bereikbaarheid, thuiswerken

Veel bedrijven en hun medewerkers hebben door COVID-19 (vanaf maart 2020) noodgedwongen ervaring opgedaan met thuiswerken. Thuiswerken draagt zichtbaar bij aan een betere bereikbaarheid van de regio, een minder drukke spits, verkeersveiligheid en luchtkwaliteit. Via IJmond Bereikbaar worden werkgevers en werknemers in de IJmond geïnformeerd over de mogelijkheden bij thuiswerken en de winst op de leefbaarheid in de omgeving en gezondheidswinst die dat oplevert.

6. Stimulering plaatsing laadpunten elektrische fiets

De IJmondgemeenten en provincie bieden zelf geen fiets-oplaadpunten aan in de openbare ruimte; hier zijn veelal hoge kosten mee gemoeid. Wel hebben veel horeca- en stationslocaties oplaadpunten. Op de website <https://www.fietsoplaadpunten.nl> zijn oplaadpunten te vinden bij horeca- of

stationslocaties. Via IJmond Bereikbaar wordt het bedrijfsleven in de IJmond gestimuleerd voorzieningen te treffen voor medewerkers die gebruikmaken van een elektrische fiets, zoals (afsluitbare) fietsenstallingen met oplaadgelegenheid.

7. Stimulering deelvoertuigen en samenrijden

Via het programma IJmond Bereikbaar is een deelauto-programma opgezet waarbij bedrijven gemakkelijk kennis kunnen maken met deelauto-concepten.

Gemeente Velsen werkt nauw samen met de lokale energiecoöperatie Energie Velsen. Energiek Velsen is een non-profit organisatie die al enkele jaren actief is voor de inwoners in Velsen bij de inkoop van zonnepanelen of het geven van energiebesparingsadviezen. Nieuw is onze samenwerking bij deelvervoer. Hiervoor is een eerste stap gezet, namelijk een MyWheels deelauto die zowel door medewerkers van de gemeente Velsen, als door buurtbewoners wordt gebruikt. Deze staat op het parkeerterrein van de gemeente. Zie ook: <https://www.energiekvelsen.nl/elektrische-deelauto-velsen>. Ook wil de gemeente Velsen gaan experimenteren met deelauto's bij nieuwbouwontwikkelingen.

Het streven is nog meer deelautogebruik. Gesprekken met bedrijven op bedrijventerreinen zijn hierbij essentieel. Hierin speelt GreenBiz IJmond een belangrijke rol. Dit is een vereniging van en voor ondernemers, met ondersteuning van ODIJmond. Zie ook <https://www.buurauto.nl/ijmond> en <https://www.greenbizijmond.nl>.

Samen rijden is een andere manier om mobiliteit te verminderen; twee of meer personen rijden samen – in plaats van elk in de eigen auto. Samen

rijden beperkt het aantal voertuigen (met één inzittende) op de wegen, dus ook de uitstoot van verontreinigende stoffen. Hierdoor kan de luchtkwaliteit verbeteren. Samen met app-bouwer Toogethr, rolt IJmond Bereikbaar een autodeel-app uit onder de deelnemende bedrijven.

8. Scholenaanpak – stimulering fietsgebruik richting scholen

De gemeente Beverwijk is in 2020 gestart met een specifieke aanpak voor basisscholen. Het project richt zich ten eerste op de verkeersveiligheid rondom scholen (door het aanleggen van schoolzones). Het heeft ook tot doel dat er onder ouders en kinderen een grotere bereidheid ontstaat tot het laten staan van de auto en het nemen van de fiets. Door deze aanpak te verbinden aan de aanpak Gezonde School willen we nog sterker de verbinding maken met het thema bewegen.

9. Stimuleren OV, inzetten op realiseren van een lightrailverbinding en terugkeer van intercity

De overstap van de (eigen) auto naar OV, zal leiden tot minder vervoer en daardoor minder congestie. Om de overstap naar openbaar vervoer te vergemakkelijken en te stimuleren, moet het goed, aantrekkelijk, geïntegreerd, betrouwbaar, frequent en betaalbaar zijn¹³. Daarom zetten wij in op de realisatie van een lightrailverbinding. Ook zetten de IJmondgemeenten zich, samen met IJmond Bereikbaar, in voor de terugkeer van de intercity op de Kennemerlijn in de richting Haarlem-Alkmaar en vv. Deze ambitie is opgenomen in het OV-toekomstbeeld. NS heeft zich hieraan gecommitteerd, mits de tegenspits voldoende is. Daarvoor wordt een campagne opgezet.

¹³ Joaquin's Decisions Support Tool, 2021, <http://joaquin.eu/Decision-Support-Tool/page.aspx/131>

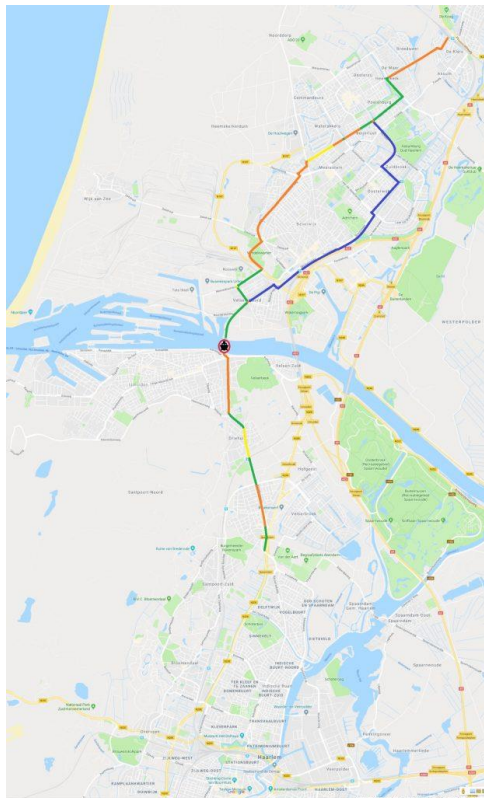
10. Versnellen en intensiveren e-laden

Een van de Klimaatakkoord doelstellingen is dat per 2030 alleen nog elektrische personenauto's nieuw te koop zijn. Naast batterij-elektrische personenauto's rijden er dan ook voertuigen op waterstof of zonnecellen. Om dat de bereiken is het noodzakelijk de laadinfrastructuur daarvoor tijdig aan te passen. Het streven is om in 2030 ongeveer 1,8 miljoen laadpalen beschikbaar te hebben in Nederland. De IJmondgemeenten werken binnen het project MRA-e samen met andere overheden aan de uitrol van e-laadpalen in de regio.

11. Fietsinfrastructuur: doorfietsroute

De IJmondgemeenten willen er samen voor zorgen dat iedereen zich veilig en makkelijk door de regio kan verplaatsen. Daarom wordt er volop gewerkt aan een "doorfietsroute". De route loopt vanaf de grens met Haarlem/Velsen, via Beverwijk en Heemskerk tot aan Uitgeest. Bij de aanleg van de doorfietsroute letten we op comfort, veiligheid en bewegwijzering. Speed pedelecs worden behandeld als bromfiets en rijden daarom op de weg.

Een goede OV- en fietsverbinding tussen kernen stimuleert ook het lopen en fietsen in de nabije omgeving. Zorg voor juiste infrastructuur, aandacht voor veiligheid en toegankelijkheid, ook voor ouderen en mensen die minder goed ter been zijn, zodat lopen en fietsen makkelijk wordt. Meer bewegen heeft voor alle leeftijdsgroepen een positief effect op de gezondheid.



Legenda (d.d. 2020)

- groen: klaar voor gebruik
- geel: is in 2019 afgerond
- oranje: gepland tussen 2020 en 2022
- blauw: start na 2022

12. Fietsinfrastructuur: behoud 2e (elektrische) pont

Dagelijks maken meer dan 4.500 fietsers gebruik van de pont over het Noordzeekanaal. Voor fietsers is de oversteek met de pont gratis. Tussen 6.30 en 18.30 uur is er iedere 10 minuten een afvaart. Daarvoor zijn twee ponten nodig. Tot en met maart 2021 wordt de tweede pont betaald door Rijkswaterstaat. Dit omdat, door de werkzaamheden aan de grote zeesluis, de sluisroute is afgesloten voor verkeer en de pont voor fietsers nu de enige manier is om het kanaal over te steken. De IJmondgemeenten, aangevoerd door gemeente Velsen, zijn in gesprek met de Provincie Noord-Holland en Rijkswaterstaat voor een structurele (financiële) oplossing om beide ponten in de vaart te houden.

13. HUB pakketvervoer / schone distributie

Er komt een onderzoek naar de mogelijkheden voor een distributie-HUB. Op basis van de uitkomsten willen de gemeenten zo snel mogelijk met marktpartijen om tafel voor de realisatie. Het onderzoek moet inzicht geven in de meest kansrijke ontwikkelsporen voor realisatie van een regionale distributie-HUB in de IJmond, zowel voor pakketbezorging als stadsdistributie.

14. Zero Emissie Stadslogistiek

Een goede stadslogistiek is, naast het realiseren van zo weinig mogelijk emissie (stikstof) in de binnenstad, belangrijk voor de economische vitaliteit en de aantrekkelijkheid van steden. We willen graag dat internetbestellingen thuis worden afgeleverd, winkels beleverd worden en verbouwingen en reparaties snel en probleemloos gedaan kunnen worden. Daarnaast is de laatste tien jaar het aantal vervoersbewegingen dat te maken heeft met stadslogistiek enorm toegenomen. Met een toenemende milieubelasting tot gevolg. Het is voor iedereen die in de stad woont, leeft en werkt belangrijk

dat de omgeving bereikbaar en leefbaar blijft. Daarom nemen we maatregelen om vervoersbewegingen te bundelen en minder belastend te maken voor het milieu. In 2019 hebben de IJmondgemeenten, de OV IJmond en IJmond Bereikbaar de "GreenDeal Zero Emissie Stadslogistiek" ondertekend. De GreenDeal ZES draait vooral om samenwerking en kennis delen tussen overheden, bedrijven en kennisinstellingen. Denk hierbij aan nieuwe logistieke concepten en vrachtbundeling, distributie-HUBs, parkeerbeleid, venstertijden en voertuigen met minder uitstoot.

15. Coördinatie van verkeerslichten / iVRI

De coördinatie van verkeerslichten is bedoeld om de verkeersstroom te verbeteren en zo verkeersopstoppingen, reistijden en luchtverontreiniging te beperken. Er bestaan verschillende controlesystemen, namelijk statische en dynamische. Dynamisch gecontroleerde systemen optimaliseren de verkeersstroom aan de hand van real time verkeersinformatie, maar vereisen een geavanceerde controle.

De coördinatie van verkeerslichten is doeltreffend gebleken om de reistijd en de geluidsoverlast te beperken. Het verlaagt de stroomdynamica en waarschijnlijk ook de emissie van verontreinigende stoffen¹⁴.

16. Onderzoek naar de invloed van de A22

De A22 loopt in Beverwijk door de stad, vlak langs het centrum, Broekpolder en de meubelboulevard, waardoor de weg milieuoverlast brengt voor de inwoners, werknemers en bezoekers. Het voornemen in deze visie is om beter inzicht te krijgen in de impact van de A22 op de woonwijken van Beverwijk. Met deze uitkomsten kunnen de IJmond gemeenten in gesprek

gaan met relevante partners om de mogelijkheden te bespreken om de veroorzaakte luchtvervuiling terug te dringen.

Gemeente Beverwijk en Velsen pleiten al geruime tijd voor een snelheidsverlaging op de A22 (van 100 naar 80 km/u of lager) tussen knooppunt Beverwijk en knooppunt Velsen. Deze zal leiden tot een verlaging van de uitstoot van luchtvervuilende stoffen, afname van geluidhinder en een betere doorstroming. Dit heeft een positief effect op gezondheid van omwonenden en werknemers. Snelheidsverlaging maakt tevens een mogelijke extra aansluiting op A22 haalbaarder, wat een positief effect heeft op de verkeerscirculatie en (her)ontwikkelpotentie van de omliggende gebieden. Met een lobbytraject vanuit IJmondgemeenten naar Provincie en Rijk wordt het onderwerp blijvend onder de aandacht gehouden. De huidige discussie rondom snelheid en stikstofproblematiek biedt nieuwe openingen.

17. Meten concentratie uitstoot wegverkeer

In de IJmond meten we sinds 2009 de uitstoot van fijnstof. De ambitie is om bij drukke verkeerpunten ook de concentratie van fijnstof door wegverkeer te meten. Op deze manier willen we input vergaren voor het verbeteren van doorstroming op drukke punten en beleid ontwikkelen ten aanzien van ruimtelijke ontwikkeling rondom drukke verkeersaders. In het algemeen geldt dat afstand houden van bebouwing tot de (drukke) wegen het beste criterium is gezondheidseffecten bij bestaande wegen zo klein mogelijk te houden. En verder nemen van bronmaatregelen als verminderen van intensiteit en snelheid. Hierbij kan gebruik gemaakt worden van de monitorings tool. Daarnaast zijn er mogelijkheden om, met behulp van het RIVM, stikstofdioxide metingen te doen. De data van beide tools kan met

¹⁴ Joaquin's Decisions Support Tool, 2021, <http://joaquin.eu/Decision-Support-Tool/page.aspx/131>

elkaar vergeleken en hierdoor kan een goede afweging worden gemaakt tussen mogelijke maatregelen.

18. Verduurzamen gemeentelijk wagenpark

De verduurzaming van het gemeentelijk wagenpark is nuttig omdat hiermee invulling wordt gegeven aan de voorbeeldfunctie van de overheid en hiermee de transitie naar duurzame mobiliteit versneld wordt. De Gemeenten Beverwijk, Heemskerk en Velsen houden rekening met het milieu bij de vervanging van hun wagenpark. Zoveel mogelijk wordt gekozen voor het verduurzamen van de mobiliteit door te kiezen voor elektrische voertuigen.

19. Emissie-eisen opnemen bij inkoop of aanbestedingen van voertuigen of transportdiensten

In het SLA is opgenomen dat deelnemende overheden bij inkoop of aanbestedingen van voertuigen of transportdiensten emissie eisen opnemen. Uiterlijk eind 2020 zijn afspraken gemaakt over concrete gunningscriteria en over de periodieke aanscherping tot 2030. Inzet is om zo snel mogelijk (oudere) dieselveertuigen te vervangen door schonere (elektrische) alternatieven.

20. Lokaal Mobiliteitsbeleid

In het SLA is opgenomen dat er op lokale schaal mobiliteitsbeleid wordt geformuleerd. Te denken valt aan een agenda fiets en het stimuleren van deelmobiliteit en de aanleg van beweegroutes. De IJmondgemeenten geven met de Mobiliteitsvisie en het programma IJmond Bereikbaar reeds uitvoering aan deze afspraak. Gezondheidsaspecten willen we hierbij ook meenemen.

21. Stimulering verduurzaming brommers en scooters

Naast het auto- en vrachtverkeer dragen scooters en brommer ook bij aan de uitstoot van stikstofdioxide en fijnstof. In het verleden zijn er door OD IJmond inruil acties opgezet om de verduurzaming van deze voertuigen te stimuleren. Ten eerste zal een inventarisatie plaatsvinden om een overzicht te creëren van mogelijke maatregelen. Na een selectie op effectiviteit zal er worden overgegaan op uitvoering.



5

Scheepvaart

In 2017 is door het Rijk met een aantal Havenbeheerders, Rederijen en de Vereniging voor Transport en Logistiek Nederland een Green Deal afgesloten voor de scheepvaartsector¹⁵. Met de Green Deal wordt beoogd om zowel de schadelijke emissies naar de lucht als de emissie van broeikasgassen terug te dringen. De scheepvaartsector ondervindt problemen met de financiering van snellere vergroening van de vloot. In 2035 moet de sector binnenvaart een reductie van 35% tot 50% ten opzichte van 2015 aan milieuverontreinigende stoffen hebben gerealiseerd. Daarnaast moet de zeescheepvaart in 2050 een absolute CO2 reductie van 70% ten opzichte van 2008 hebben gerealiseerd. De meerkosten van duurzame oplossingen zijn nog zo hoog dat de business case van een transitie of voorziening lastig of niet sluitend is binnen de huidige financieringsmogelijkheden. Ook in de IJmond lopen we ten aanzien van onder andere walstroomvoorzieningen tegen grenzen aan. Onderstaand zijn een aantal acties geschetst die kunnen leiden tot een mogelijke versnelling van het terugdringen van schadelijke emissies van de scheepvaart. Onderstaand zijn een aantal acties geschetst die kunnen leiden tot een mogelijke versnelling van het terugdringen van schadelijke emissies geur- en geluidhinder van de scheepvaart.

¹⁵ Green Deal Zeevaart, Binnenvaart en Havens, 2019, <https://www.greendeals.nl/greendeals/green-deal-zeevaart-binnenvaart-en-havens>

Nr.	Algemene beschrijving	Gewenste resulta(a)t(en)	Uitvoering door	Fase uitvoering	Benodigde partners ter consultatie, medewerking en/of samenwerking	Invloedsfeer
1	In overleg met DFDS, zeehaven IJmuiden en KVSA (eigenaar en rederij) verkenning uitvoeren naar financiering walstroom voorziening ferryschepen IJmuiden Newcastle	Sluitende business case voor het realiseren van walstroom voor de ferry	IJmond Gemeenten	Maatregel is in voorbereiding	Scheepvaart en binnenvaart	Buiten gemeentelijke invloedsfeer
2	Onderzoek haalbaarheid walstroom op kades waar deze voorzieningen nog niet zijn aangebracht	Inzicht verkrijgen in gebruik en aanlegkosten	IJmond Gemeenten	Nieuwe maatregel	Havenbedrijven	Buiten gemeentelijke invloedsfeer
3	Stimuleren toepassing LNG binnenvaartschepen ; Verkenning uitvoeren met opdracht gevende partijen	Minder uitstoot schadelijke stoffen	IJmond Gemeenten	Maatregel is in uitvoering	Rederijen, opdrachtgevers vervoer over water	Buiten gemeentelijke invloedsfeer
4	Differentiatie havengelden	Verkenning uitgevoerd in 2021	IJmond Gemeenten	Nieuwe maatregel	Havenbedrijven	Buiten gemeentelijke invloedsfeer
5	Werken op water duurzaam aanbesteden	Uitvoeren ambities SLA	IJmond Gemeenten	Maatregel is in uitvoering	Rijkwaterstaat, Havenbedrijven	Binnen gemeentelijke invloedsfeer
6	Nadere uitwerking eerste studie walstroom/waterstof-brandstofcel aggregaat t.b.v. Cruisevaart;	Ingrediënten verzamelen voor een mogelijke businesscase (afhankelijk van de ontwikkeling van de cruisevaart); Invloed uitoefenen op International Maritime Organization om te komen tot internationale standaard walstroomaansluitingen zeeschepen	IJmond Gemeenten	Nieuwe maatregel	Havenbedrijf, KIMO, IMO	Buiten gemeentelijke invloedsfeer

Bovenstaande tabel geeft het overzicht van maatregelen binnen het thema Scheepvaart. De tabel geeft een algemeen overzicht van de maatregel, waarna per maatregel nadere uitleg volgt.

5.1 Scheepvaart: uitleg per maatregel

1. In overleg met DFDS, zeehaven IJmuiden en KVSA (eigenaar en rederij) verkenning uitvoeren naar financiering walstroom voorziening ferryschepen IJmuiden Newcastle

Het aanbrengen van elektrische aansluitpunten op de kades ten behoeve van stroomvoorziening van aangemeerde schepen de z.g. walstroomvoorzieningen is al jaren een punt van aandacht in de verschillende IJmond havens. Zonder walstroomvoorziening genereert het schip elektriciteit door de eigen dieselmotoren stroom op te laten wekken. In het kader van voorgaande programma's zijn op verschillende kades in de IJmond walstroomvoorzieningen aangebracht. Reeds in 2017 heeft de gemeenteraad van Velsen een motie aangenomen om een haalbaarheidsonderzoek naar de toepassing van walstroom voor de schepen van DFDS (ferry IJmuiden – Newcastle) uit te voeren. Gemeenten is hierbij afhankelijk van de rederij en de eigenaar van de schepen die destijds aangaven de huidige schepen te gaan vervangen. Tot op heden is nog niet duidelijk binnen welk tijdsbestek de schepen worden vervangen. Het creëren van douanevoorzieningen als gevolg van de Brexit en aanpassing van kades vanwege de ambitie om met grotere schepen te gaan varen zijn mede vertragende factoren. Om vaart te brengen in het proces en goed voorbereid te zijn op het moment dat de eigenaar overgaat tot het aanschaffen van nieuwe schepen is de gemeente Velsen een onderzoek gestart naar techniek en kosten ter voorbereiding op een walstroomvoorziening van de Ferry. Naar nu blijkt is voor het realiseren van walstroom niet rendabel en zal actief onderzoek moeten worden gedaan naar subsidiemogelijkheden en z.g. keerzijde middelen.

2. Onderzoek haalbaarheid walstroom op kades waar deze voorzieningen nog niet zijn aangebracht

Er zijn nog een aantal kades waar geen walstroomvoorzieningen zijn aangebracht. Het betreft kades voor binnenvaart en visserij schepen. Onderzoek haalbaarheid walstroom op kades waar deze voorzieningen nog niet zijn aangebracht. Voor deze kades zal een onderzoek worden gedaan naar intensiteit van gebruik en het type schepen dat regulier aan deze kades afmeert om te komen tot een businesscase voor het toepassen van walstroom.

3. Stimuleren toepassing LNG binnenvaartschepen ; Verkenning uitvoeren met opdracht gevende partijen

Liquified Natural Gas (LNG) is een vloeibaar aardgas met een veel lagere CO₂, fijnstof, zwavel- en stikstofoxiden uitstoot dan diesel of benzine. Eind 2019 is door gemeente Velsen, ODIJmond, Zeehaven IJmuiden, Titan LNG en Havenbedrijf Amsterdam het bunkeren/tanken van LNG in de haven van IJmuiden mogelijk gemaakt. Het gebruik van LNG door binnenvaart in Nederland is nog beperkt en verdere stimulering zal nodig te zijn om meer schepen op LNG te laten varen.

4. Differentiatie havengelden

Om de verduurzaming van de schepen te stimuleren is het differentiëren van havengelden een sterke stimulans. Het doel van deze maatregelen is om samen met Zeehaven IJmuiden een verkenning uit te voeren met betrekking tot het toepassen van gedifferentieerde havengelden in de IJmond. Deze maatregel is onder andere al toegepast in de havens van Zaanstad, Amsterdam en Rotterdam waar schepen tot 100% korting op de havengelden kunnen krijgen door te voldoen aan emissie-eisen en als zij in bezit te zijn van een certificaat van 'Green Award'.

5. Werken op water duurzaam aanbesteden

Een maatregel opgenomen in het Schone Lucht Akkoord (SLA) is het doel om luchtemissies als belangrijk criterium te hanteren bij de aanbesteding van infrastructurele werkzaamheden (baggeren en onderhoud vaarwegen en havenbekkens). Aannemers die dergelijke projecten met lagere emissies realiseren kunnen een preferente positie krijgen. Er zal een verkenning plaatsvinden op welke manier criteria gerelateerd aan luchtemissies kunnen worden toegepast in de IJmond. Hierbij zal gebruik worden gemaakt van de opgedane kennis door de deelnemers van het SLA op dit gebied. In het vervoer over water zijn er aanzienlijke stappen gezet in de IJmond; de pontverbinding over het Noordzeekanaal krijgt in 2021 volledige nieuwe en duurzame elektrische veerponten.

6. Nadere uitwerking eerste studie walstroom/waterstof-brandstofcel aggregaat t.b.v. Cruisevaart;

Lobby KIMO Internationaal bij IMO voor wereldwijde standaard walstroom voor zeeschepen.

In 2020 (in opdracht van Omgevingsdienst IJmond namens de gemeente Velsen) is een haalbaarheidsstudie naar het gebruik van walstroom/waterstof-Brandstofcel-aggregaat bij de Zeehaven IJmuiden uitgevoerd voor de Cruisevaart. In deze studie wordt onderzocht wat er nodig is om een haalbare businesscase te krijgen. Daarnaast is in het Noordzeekanaalgebied een onderzoek gedaan naar de verduurzaming van de Cruisevaart. De meest effectieve maatregel die die overheden zelf kunnen uitvoeren is het inzetten van Walstroom. De standaarden voor stroomvoorziening die wereldwijd voor cruiseschepen wordt gehanteerd zijn zeer verschillend. Voor een meer duurzame zeescheepvaart is het van belang dat er wereldwijd een standaard wordt geïntroduceerd. Een organisatie als het IMO (Internationale Maritieme Organisatie onder de vlag

van de Verenigde Naties) is het orgaan die dit internationaal op de agenda kan zetten. De gemeente Velsen is voorzitter van KIMO Nederland België. KIMO is een internationale organisatie van 150 kustgemeenten in Europa die zich hard maken voor onder andere duurzame haven en scheepvaart. Vanuit KIMO Internationaal kan dit onderwerp aanhoudend bij het IMO worden aangekaart. Er zal echter een lange adem nodig zijn, aangezien er overeenstemming moet worden gevonden op internationaal niveau. Ook de Rijksoverheid op basis van het maritiem akkoord 2015 – 2025 heeft hier aandacht voor.



6

Tata Steel

Tata Steel is belangrijk voor de IJmond. Ruim honderd jaar staalindustrie heeft voor grote economische groei gezorgd, en het bedrijf is een belangrijke werkgever voor vele inwoners in de regio.

De staalindustrie is niet alleen belangrijk voor de IJmond, maar ook voor Nederland en de wereld. Als wij de energietransitie en de klimaatambities uit [het Klimaatakkoord](#)¹⁶ echt voor elkaar willen krijgen, hebben we daar groen, gezond en veilig staal voor nodig. Om de enorme CO2 uitstoot die vrijkomt bij de productie van staal op basis van kolen te verminderen. Maar ook om windmolens te bouwen, eten recyclebaar te verpakken en nieuwe machines, huizen en batterijen te maken.

Gezondheidswaarden verankeren in wet- en regelgeving

De schadelijke uitstoot en overlast veroorzaakt door de staalindustrie moeten zoveel mogelijk worden teruggedrongen. Er is toekomst voor Tata Steel in de IJmond, maar alleen als dat samen gaat met een gezondere en duurzamere IJmond. De productie van staal moet schoner.

De IJmond gemeenten pleiten voor verankering van gezondheidswaarden in wet- en regelgeving op Europees en Rijksniveau. En er moet nu vaart gemaakt worden met de transformatie naar groen, gezond en veilig staal. Het kost tijd om daar te komen, maar de route moeten we nu bepalen.

De scenario's om te komen tot groen, gezond en veilig staal moeten uitgezocht worden om hier een maatschappelijke kosten-batenanalyse van te krijgen. Er moet duidelijkheid komen over de opties, duidelijkheid over de

deadlines en duidelijkheid over het commitment van Tata Steel en de gezamenlijke overheden.

Acties van de IJmondgemeenten

Dit hoofdstuk beschrijft de acties van de IJmondgemeenten ten aanzien van Tata Steel. De IJmondgemeenten zijn niet het bevoegd gezag (de vergunningverlenende instantie) voor Tata Steel. Echter, via samenwerking en lobby én het wettelijk adviseurschap op de vergunningen, kunnen de gemeenten wel invloed uitoefenen. De maatregelen genoemd in dit programma komen voor een aanzienlijk deel overeen met het Programma Tata Steel 2020 – 2050. Gezien het belang en de recente ontwikkelingen hebben wij er voor gekozen om de activiteiten van de IJmondgemeenten hier uiteen te zetten en aan te vullen.

Programma Tata Steel 2020-2050

Om de nadelige effecten op de gezondheid en de leefomgeving van Tata Steel terug te dringen hebben de IJmondgemeenten en provincie Noord-Holland in november 2020 het [Programma Tata Steel 2020 – 2050](#)¹⁷ vastgesteld. Met dit programma wordt onder andere gewerkt aan meer en intensiever toezicht, aangescherpte vergunningen, continu onderzoek naar de gezondheid en de leefomgeving, betere communicatie met omwonenden en samenwerking tussen de verschillende overheden.

Duurzaam Staal

Tata Steel heeft de ambitie om in 2050 CO2-neutraal staal te maken. Deze ambitie ondersteunen wij vanuit de IJmondgemeenten en het past goed in

¹⁶ <https://www.klimaatakkoord.nl/klimaatakkoord>

¹⁷ https://www.noord-holland.nl/Onderwerpen/Gezonde_leefomgeving_Milieu/Projecten/Tata_Steel/Programma_Tata_Steel_2020_2050

ons beeld van een gezondere IJmond. We zijn positief over de koerswijziging van Tata Steel (september 2021) om groen staal te produceren met waterstof. Vanuit de overheden kijken wij naar subsidiemogelijkheden op Rijks en Europees niveau om deze transitie te bespoedigen. Het is beter voor het klimaat én op de langere termijn een betere oplossing voor de gezondheid van onze inwoners dan het alternatieve scenario op basis van CO2-opslag.

Echter, de weg naar het realiseren van staalproductie op basis van waterstof is lang. Deze ambitie onttrekt Tata Steel niet van de verantwoordelijkheid om de overlast en uitstoot ook op korte termijn aan te pakken. De schadelijke uitstoot moet zoveel mogelijk verminderd worden. Net als de overlast van stof, geur en geluid. Daar zet Tata Steel met de maatregelen in de Roadmap + actief op in. Het is van belang dat de maatregelen in de roadmap worden verankerd. De uitvoering ervan houden we ook als IJmondgemeenten, samen met de Provincie NH, scherp in de gaten.

Nr.	Algemene beschrijving	Gewenste resulta(a)t(en)	Uitvoering door	Fase uitvoering	Reeds opgenomen in Programma Tata Steel	Benodigde partners ter consultatie, medewerking en/of samenwerking
1	Wettelijk adviseurschap	Tijdig en kwalitatief advies op vergunningen gericht op fijnstof, ZZS, geur en geluid	ODIJmond	In uitvoering	Nee	IJmond gemeenten, GGD
2	Samenwerking Provincie Noord-Holland	Optreden als één overheid om krachtig te kunnen handelen naar Tata Steel en eenduidig te communiceren naar inwoners en omgeving; Samenwerking op lobby richting Rijksoverheid (zie maatregel 3)	IJmond Gemeenten, ODIJmond	In uitvoering	Ja	Provincie Noord-Holland, GGD, ODIJmond
3	-Lobby richting Rijksoverheid -Onderzoek aanstellen of in functie brengen lobbyist op het dossier Tata Steel.	Verduurzaming staalindustrie; Aanscherping wetgeving t.a.v. luchtkwaliteit (aanscherping wetgeving valt buiten de bevoegdheid van de gemeente)	IJmond Gemeenten, ODIJmond	In uitvoering; Onderzoeken mogelijkheden en benodigde middelen functie lobbyist op het dossier Tata Steel.	Nee	Provincie Noord-Holland
4	Onderzoek naar gezondheid en luchtkwaliteit in de IJmond	Inzicht nadelige gezondheidseffecten door industrie, scheepvaart en verkeer. Uitkomst op basis van RIVM onderzoek is intensievere inzet op uitstoot lood	IJmond Gemeenten	In uitvoering	Ja	Provincie Noord-Holland, GGD.
5	Communicatie met inwoners en omgeving	Goede, transparante en toegankelijke informatievoorziening voor iedereen. Communicatie op B1 niveau	IJmond Gemeenten	In uitvoering	Ja	Provincie Noord-Holland, GGD

Bovenstaande tabel geeft het overzicht van maatregelen binnen het thema Tata Steel. De tabel geeft een algemeen overzicht van de maatregel, waarna per maatregel nadere uitleg volgt.

6.1 Tata Steel: uitleg per maatregel

1. Wettelijk adviseurschap

De provincie Noord-Holland, specifiek Gedeputeerde Staten (GS), is het bevoegd gezag voor Tata Steel vanuit de Wet milieubeheer. Bevoegd gezag betekent dat GS bestuurlijk verantwoordelijk zijn voor de vergunningverlening, het toezicht en de handhaving. De Omgevingsdienst Noordzeekanaalgebied (ODNZKG) is de organisatie die namens de provincie de vergunningen verleent, toezicht houdt op Tata Steel en Harsco en handhavend optreedt bij overtredingen.

Wanneer het college van GS het bevoegde gezag is, zoals bij Tata Steel, is het college van burgemeester en wethouders van de gemeente waar het project geheel of gedeeltelijk zal worden uitgevoerd aangewezen als adviseur bij vergunningverlening (Wet algemene bepalingen omgevingsrecht: artikel 2.26, vierde lid en Besluit omgevingsrecht: artikel 6.1). In het geval van Tata Steel kunnen dit meerdere gemeenten zijn, namelijk Beverwijk, Heemskerk en Velsen. Op het moment dat Tata Steel een vergunning aanvraagt voor een (nieuwe) activiteit of voor het wijzigen daarvan, stelt het college van GS de colleges van burgemeester en wethouders van Beverwijk, Heemskerk en Velsen in de gelegenheid een advies uit te brengen. De gemeenten Beverwijk, Heemskerk en Velsen vragen hiertoe een advies aan ODIJmond.

Het uitvoeren van het wettelijk adviseurschap vergunningen Tata Steel vraagt continu aandacht, omdat het (verkrijgen van) inzicht in relevante emissies diepgaande proceskennis vergt. In 2020 is gebleken dat een meer intensieve samenwerking tussen ODIJmond en ODNZKG noodzakelijk is om op een adequate manier invulling te blijven geven aan het wettelijk adviseurschap. Naar verwachting neemt het aantal vergunningen in de

toekomst toe vanwege de intensivering van vergunningverlening en toezicht op basis van het Programma Tata Steel 2020 – 2050. Dit maakt dat hierop extra inzet zal worden gepleegd. In het verleden zijn er adviezen zienswijzen ingediend door de IJmond gemeenten. Hieronder valt het advies over een maatregelen ten behoeve van stikstofreductie bij de Pelletfabriek en een zienswijze t.a.v. het toepassen van rookgascondensatie bij Hoogoven 6. Het vervolg dat wordt gegeven aan de adviezen en zienswijzen wordt door de IJmond gemeenten gevolgd.

2. Samenwerking met provincie Noord-Holland

Sinds november 2019 overleggen provincie Noord-Holland, IJmondgemeenten, ODNZKG, ODIJmond en de GGD Kennemerland periodiek in het Bestuurlijk Overleg Industrie & Gezondheid IJmond. Tata Steel is in dit overleg een zeer belangrijk onderwerp. Via dit overleg en via een ambtelijke werkgroep met vertegenwoordiging vanuit alle betrokken partners, houden wij elkaar op de hoogte en maken we waar nodig afspraken. Het optreden naar buiten als één overheid, elk vanuit eigen verantwoordelijkheden, krijgt met dit overleg op bestuurlijk niveau vorm. Het overleg wordt voorgezeten door een onafhankelijk voorzitter. Om als een overheid naar buiten te kunnen treden en het publiek (inwoners) tijdig, snel en accuraat met een eenduidige boodschap te kunnen informeren, is ook een ambtelijke werkgroep en communicatiewerkgroep opgezet. Zo kan bij nieuwe ontwikkelingen, en/of publicaties van onderzoeken snel gehandeld worden.

3. Lobby richting Rijksoverheid

De IJmondgemeenten zetten zich via lobby in, om de wet- en regelgeving aan te scherpen. Op basis van het [RIVM onderzoek van april en september](#)

[2021](#)¹⁸ is geconstateerd dat jaargemiddeld de luchtkwaliteit in de IJmond voldoet aan de geldende wettelijke normen. Dit betekent echter niet automatisch dat er ook sprake is van een gezonde leefomgeving. Een gebied als de IJmond kenmerkt zich door zowel cumulatie (opeenstapeling) van diverse emissies vanuit verschillende bronnen als door piekbelasting die beide niet goed in gemiddelde luchtnormen tot uitdrukking komen.

Uit het tweede RIVM rapport van september 2021 is gebleken dat de gezondheidkundige grenswaarden in stofdepositie voor in het bijzonder lood worden overschreden. Vanuit gezondheidkundig oogpunt is huidige normstelling en regelgeving op Europees en Rijksniveau onvoldoende in een complex gebied zoals de IJmond, waarin zich diverse bronnen van vervuiling bevinden.

Oproep aan het Rijk

In april en september van 2021 hebben de IJmondgemeenten, in samenwerking met de provincie Noord-Holland, naar aanleiding van deze RIVM gezondheidsonderzoeken een oproep gedaan aan de staatssecretaris van het ministerie van Infrastructuur & Waterstaat (I&W) om de wetgeving aan te scherpen en aanvullende maatregelen bij Tata Steel mogelijk te maken. Ten behoeve van de aanscherping van de wet- en regelgeving en de verduurzaming van Tata Steel zal de lobby door de IJmondgemeenten onverminderd worden voortgezet.

Om deze lobby meer kracht bij te zetten wordt op dit moment onderzocht wat de mogelijkheden zijn om een lobbyist aan te stellen op het dossier Tata Steel om de bovenstaande acties extra kracht bij te zetten.

¹⁸ <https://www.rivm.nl/tata-steel/overzicht-rapporten-gezondheid-in-ijmond>

Gebiedsgerichte aanpak

Als onderdeel van het Schone Lucht Akkoord is de Rijksoverheid ook verzocht om de IJmond aan te wijzen voor een zogenaamde gebiedsgerichte aanpak. Deze aanpak is gericht op het verbeteren van de leefomgeving voor groepen die het meest gevoelig zijn voor de negatieve effecten van luchtkwaliteit en er veel (of: vaak) aan worden blootgesteld. Wanneer de IJmond wordt aangewezen voor een gebiedsgerichte aanpak betekent dit dat er onder andere een actualisering van het brononderzoek zal plaatsvinden. Hierbij wordt gekeken naar aandeel van de uitstoot van stoffen per fabriek of activiteit op het Tata Steel terrein.

4. Onderzoek naar gezondheid en luchtkwaliteit in de IJmond

Het is van belang dat de nadelige effecten op de gezondheid en de leefomgeving zoveel mogelijk beperkt worden. Voor de huidige inwoners van de IJmond én voor toekomstige generaties. Er is in de afgelopen jaren veel aandacht geweest voor Tata Steel. De zogenoemde grafietregens zorgen sinds de zomer van 2018 voor aandacht voor Tata Steel en voor zorgen over de effecten van de activiteiten van het bedrijf op de gezondheid. De IJmondgemeenten en provincie Noord-Holland hebben aan het Rijksinstituut voor Volksgezondheid en Milieu (RIVM) opdracht gegeven onderzoek te doen naar stof in de leefomgeving en mogelijke gezondheidseffecten.

Er zijn ondertussen twee rapportages door het RIVM gepubliceerd; '[Depositieonderzoek IJmond 2020](#)' en '[Tussentijdse resultaten Gezondheidsonderzoek in de IJmond](#)'¹⁹. De resultaten van de onderzoeken worden meegenomen in de lobby richting de Rijksoverheid, de uitvoering van de maatregelen in dit programma en de advisering op de vergunning

¹⁹ <https://www.rivm.nl/tata-steel/overzicht-rapporten-gezondheid-in-ijmond>

afgegeven door ODNZKG. Het Depositieonderzoek gaf bijvoorbeeld aan dat de aanwezigheid van lood in de omgeving negatieve gezondheidseffecten heeft. In de uitvoering van het wettelijk adviseurschap zal extra scherp worden gekeken naar milieuvergunningen afkomstig van activiteiten waarbij lood vrijkomt.

5. Communicatie met inwoners en omgeving

Voor een dialoog met de omgeving is goede, tijdige, accurate en toegankelijke informatie een basisvoorwaarde. De IJmondgemeenten en ODIJmond zetten daarom ook in op het verder verbeteren en ontsluiten van goede, eenduidige en vindbare informatie. Bij Tata Steel gaat het vaak om complexe informatie die vragen en zorgen op kunnen roepen. Goed vindbare informatie draagt positief bij aan de gezondheidsbeleving. We verbeteren de informatievoorziening op de websites van ODIJmond en IJmondgemeenten.



7

Provincie Noord-Holland

Hoofdstuk 7 van het programma Luchtkwaliteit en Gezondheid IJmond gaat over de inzet van de provincie Noord-Holland, die bijdraagt aan een gezondere leefomgeving. Dit hoofdstuk is opgenomen om een overzicht te geven van deze inzet, zoals het Programma Gezonde Leefomgeving, Hollandse Luchten en Perspectief Fiets. Het hoofdstuk maakt geen onderdeel uit van de formele context van het programma Luchtkwaliteit en gezondheid IJmond. Ook lichten we de rol toe die Omgevingsdienst Noordzeekanaalgebied (ODNZKG) heeft in onze regio. De onderstaande maatregelen zijn (onderdeel van) reeds vastgesteld beleid.

Nr.	Algemene beschrijving	Gewenste resulta(a)t(en)	Uitvoering door	Fase uitvoering	Benodigde partners ter consultatie, medewerking en/of samenwerking	Invloedsfeer
1	Programma Tata Steel 2020-2050	Een gezondere en veilige leefomgeving in de IJmond	Provincie	Maatregel is in uitvoering	IJmondgemeenten, ODNZKG, ODIJmond, GGD Kennemerland	Binnen provinciale bevoegdheid
2	Omgevingsvisie NH2050	Een evenwichtige balans tussen economische groei en leefbaarheid	Provincie	Maatregel is in uitvoering	IJmondgemeenten, ODNZKG, ODIJmond, GGD Kennemerland	Binnen provinciale bevoegdheid
3	SLA Uitvoeringsprogramma	Een gezondere leefomgeving in de IJmond	Provincie	Maatregel is in uitvoering	ODNZKG	Binnen provinciale bevoegdheid
4	Pilot eNoses IJmond	Met verschillende instrumenten bronnen te kunnen duiden die geurhinder veroorzaken in de regio	Provincie	Maatregel is in uitvoering	ODIJmond, GGD Kennemerland	Binnen provinciale bevoegdheid
5	Mobiliteit in de Omgevingsvisie en Agenda Mobiliteit	Effectieve, efficiënte en veilige verplaatsing	Provincie	Maatregel is in uitvoering	IJmondgemeenten	Binnen provinciale bevoegdheid
6	Perspectief Fiets	Het oplossen van knelpunten in het fietsnetwerk	Provincie	Maatregel is in uitvoering	IJmondgemeenten	Binnen provinciale bevoegdheid
7	Hollandse Luchten	Het in kaart brengen van de omgevingskwaliteit met gebruik van betaalbare sensoren	Provincie	Maatregel is in uitvoering	Inwoners	Binnen provinciale bevoegdheid

8	Programma Gezonde Leefomgeving	Een fysieke omgeving waar de druk op de gezondheid zo laag mogelijk is en die uitnodigt tot een gezonde leefstijl	Provincie	Maatregel is in uitvoering	IJmondgemeenten, GGD Kennemerland, inwoners	Binnen provinciale bevoegdheid
9	Zeer Zorgwekkende Stoffen	Inventarisatie naar Zeer Zorgwekkende Stoffen (ZZS)	ODNZKG	Maatregel is in uitvoering	ODIJmond	Binnen provinciale bevoegdheid

Bovenstaande tabel geeft het overzicht van maatregelen vanuit provincie Noord-Holland. De tabel geeft een algemeen overzicht van de maatregel, waarna per maatregel nadere uitleg volgt

7.1 Provincie Noord-Holland: uitleg per maatregel

1. Programma Tata Steel 2020-2050

De provincie Noord-Holland, de gemeente Beverwijk, de gemeente Heemskerk en de gemeente Velsen hebben gezamenlijk het Programma Tata Steel 2020-2050: Samenwerken aan een gezondere en veilige IJmond opgesteld. Het Programma Tata Steel 2020-2050 bestaat uit een samenhangend pakket van bestaande en nieuwe maatregelen, zowel voor de korte (periode 2020-2022) als voor de lange(re) termijn (2050). Voor een gezondere en veilige leefomgeving in de IJmond is een brede aanpak nodig. Het programma in een notendop: meer en intensiever toezicht, aangescherpte vergunningen, continu onderzoek naar de gezondheid en de leefomgeving, betere communicatie met de omwonenden en samenwerking tussen de verschillende overheden. En op de langere termijn de transitie naar een innovatieve en duurzame staalproductie.

2. Omgevingsvisie NH2050

Op 19 november 2018 heeft de provincie haar Omgevingsvisie NH2050 vastgesteld. Deze visie heeft als hoofdambitie dat de provincie streeft naar een evenwichtige balans tussen economische groei en leefbaarheid. Een economisch vitale provincie draagt bij aan het welzijn, en een leefbare provincie draagt bij aan economische vitaliteit. We staan voor een gezonde en veilige leefomgeving, goed voor mens, plant en dier, en daarmee ook goed voor het economisch vestigingsklimaat binnen de provincie. Dit evenwicht staat ten dienste van duurzame ontwikkeling: toekomstige generaties moeten ook profiteren van de keuzes die wij maken.

²⁰ Daarbij moet aangetekend worden dat de ruimte hiervoor sterk bepaald wordt door externe, soms internationale, factoren die de provincie niet altijd direct kan beïnvloeden (internationale afspraken, industrie in omliggende landen, etc.)

In deze visie zijn ambities opgenomen die raakvlakken hebben met de thema's gezondheid en luchtkwaliteit. Een van deze ambities draait om gezondheid en veiligheid, waarbij de ambitie is het behouden en waar mogelijk verbeteren van de fysieke leefomgeving. Dit betreft bodem, water, lucht, omgevingsveiligheid, geluidbelasting en (ontwikkelingen in) de ondergrond. In elk geval voldoen we aan de wettelijke normen, en waar mogelijk zoekt de provincie ruimte voor verbetering²⁰. De provincie spant zich in om samen met haar partners zo spoedig mogelijk aan de KRW-normen voor water en aan de WHO-normen voor luchtkwaliteit te voldoen, doch uiterlijk in 2027 wat betreft de KRW-normen en 2050 wat betreft de WHO-normen.

3. SLA uitvoeringsprogramma 2021

In 2020 heeft de provincie Noord-Holland, samen met de Rijksoverheid en een groot aantal provincies en gemeenten, het Schone Lucht Akkoord (SLA) ondertekend'. De ondertekenaars van het SLA hebben met elkaar afgesproken om, op basis van hun eigen taken en bevoegdheden, zich in te zetten voor uitvoering van maatregelen binnen de in het SLA genoemde thema's en sectoren. Het uitvoeringsplan SLA 2021 van de provincie Noord-Holland is daarom ingestoken vanuit haar rol als bevoegd gezag op het gebied van schone luchtbeleid. Iedere deelnemer dient in een jaarlijks uitvoeringsplan de maatregelen per thema en/of sector verder uit te werken. Het uitvoeringsprogramma maakt onderdeel uit van het Programma Gezonde Leefomgeving van de provincie Noord-Holland.

4. Pilot eNoses IJmond

In mei 2020 is een pilot eNoses gestart in de IJmond regio. Doel van de pilot is om met behulp van verschillende instrumenten bronnen te kunnen duiden die geurhinder veroorzaken in de regio. Instrumenten zijn eNoses, klachtenregistratie (Tata Steel en OD NZKG) en windrichting. Op basis van deze informatie wordt er maandelijks een rapport opgesteld, waarin de data transparant gedeeld wordt en voor iedereen beschikbaar is. Met de partners van eNoses, waaronder Tata Steel en OD NZKG is afgesproken dat de verkregen data niet wordt ingezet ten behoeve van handhaving. De pilot loopt op 1 mei 2021 af, waarna partijen opnieuw beslissen of ze doorgaan of niet, zo ja op welke manier. De pilot maakt onderdeel uit van het Programma Gezonde Leefomgeving van de provincie Noord-Holland.

5. Mobiliteit in de Omgevingsvisie NH2050 en agenda mobiliteit

Op het gebied van mobiliteit heeft de provincie de volgende ambitie opgenomen: Onze ambitie is dat de inwoners en bedrijven van Noord-Holland zichzelf of producten effectief, veilig en efficiënt kunnen verplaatsen, waarbij de negatieve gevolgen van de mobiliteit op klimaat, gezondheid, natuur en landschap steeds nadrukkelijk meegewogen worden. De provincie zet zich in voor het versterken van mobiliteitsopties die hieraan bijdragen, zoals goede OV-verbindingen, uitstekende infrastructuur voor alle modaliteiten en technologische innovatie. Inwoners en bedrijven hebben zoveel mogelijk de vrijheid om hun eigen vervoerswijzen te kiezen. Zodanig dat het totale verkeers- en vervoersnetwerk optimaal wordt gebruikt en ten dienste staat van de ruimtelijk-economische ontwikkeling. De provincie stuurt op een optimale afstemming tussen ruimtelijke ontwikkelingen en

infrastructuur en streeft naar een vorm van basisbereikbaarheid voor kleine kernen.

Op basis van de Omgevingsvisie en de andere kaders, heeft de provincie een [Agenda Mobiliteit](#)²¹ opgesteld, deze gaat uit van de volgende drie strategische opgaven voor de mobiliteit in Noord-Holland:

1. Bouwen en bewegen beschouwen we in samenhang, om zo de groei te faciliteren.
2. Werken aan een klimaatbestendig en duurzaam mobiliteitssysteem.
3. De ontwikkelingen op het gebied van Mobiliteit worden vroegtijdig en continu in het licht van de leefomgeving geplaatst.

6. Perspectief Fiets²²

Ook het belang van mobiliteit en het versterken van het netwerk van de fiets zijn benoemd in de Omgevingsvisie NH2050. In Perspectief Fiets staat dit verder uitgewerkt. De belangrijkste doelen zijn om Noord-Holland klaar te maken voor de elektrische fiets en de fiets naadloos te laten aansluiten op het openbaar vervoer. Dan kan de fiets een belangrijk deel van de verwachte mobiliteitsgroei opvangen. Voor de langere afstanden natuurlijk in combinatie met het openbaar vervoer. Perspectief Fiets beschrijft acht uitdagingen. Samengevat zijn deze: een veilige provinciale fietsinfrastructuur voor iedereen, het oplossen van knelpunten in het fietsnetwerk, samen met de regio een netwerk van doorfietsroutes aanleggen, het versterken van de ketenreis met de fiets (de combinatie van fiets en OV, en in sommige gevallen van fiets en auto), de kansen van de deelfiets benutten, het verbeteren van de verkeersveiligheid en

²¹ Discussiedocument Agenda Mobiliteit, 2019, https://www.noord-holland.nl/Onderwerpen/Verkeer_vervoer/Duurzame_mobiliteit/Discussiedocument_Agenda_Mobiliteit

²² Perspectief fiets, 2019, https://www.noord-holland.nl/Onderwerpen/Verkeer_vervoer/Fiets

bereikbaarheid door gedragsverandering, het stimuleren van fietstoerisme, Smart Mobility, innovatie en onderzoek.

7. Hollandse Luchten

Met het [project Hollandse Luchten](#)²³ heeft de provincie een eerste aanzet gegeven tot het in kaart brengen van de omgevingskwaliteit met gebruik van betaalbare sensoren. Dat gebeurt op dit moment op drie locaties: IJmond, Zaanstad Kogerveld en Amsterdam Buiksloterham. Hollandse Luchten is een experimenteel project van de provincie Noord-Holland waarbij met citizen sensing wordt onderzocht hoe tegen lage kosten luchtkwaliteit in kaart kan worden gebracht. De meetresultaten worden als open data gepubliceerd. Het is ook een experiment om ervaring op te doen met samenwerking tussen bewoners, lokale initiatieven en overheden. De proeffase liep tot juni 2020 en is met in ieder geval een jaar verlengd²⁴.

8. Programma Gezonde Leefomgeving

De provincie vindt dat iedereen recht heeft op een gezonde leefomgeving. Dat wil zeggen: een fysieke omgeving waar de druk op de gezondheid zo laag mogelijk is en die uitnodigt tot een gezonde leefstijl. De provincie wil gezondheidswinst behalen door vanuit haar rol te sturen op het behouden en waar mogelijk verbeteren van een gezonde fysieke leefomgeving. In het programma heeft de provincie drie deelambities geformuleerd, gebaseerd op de volgende hoofdambitie:

“De provincie Noord-Holland streeft ernaar om een fysieke leefomgeving te creëren die gezond is voor haar inwoners en die een gezonde leefstijl stimuleert. Wij richten ons op de aspecten van de gezonde leefomgeving die

binnen ons huidige takenpakket vallen of daaraan raken en waarbij de grootste gezondheidswinst is te behalen. Dit realiseren we in samenwerking met onze partners: gemeenten, gezondheidsinstanties, bedrijven en inwoners.”

De deelambities zijn: een gezonde leefomgeving behouden en waar mogelijk verbeteren, de huidige milieukwaliteit in beeld hebben en gebruiken als kennisbron voor onze partners, de gezondheid bevorderen door stimuleren van een gezonde leefstijl.

9. Zeer Zorgwekkende Stoffen

Informatie over de inzet van ODNZKG

De Omgevingsdiensten Noordzeekanaalgebied (ODNZKG) en IJmond (ODIJmond) voeren in opdracht van de provincie Noord-Holland de inventarisatie naar Zeer Zorgwekkende Stoffen (ZZS) uit. Het doel van deze ZZS-uitvraag is een volledig en actueel inzicht in de emissies van ZZS richting lucht en water te bepalen, inclusief een overzicht van welke vergunningen hierop aangepast moeten worden. Na beoordeling of de in het landelijk format geleverde informatie volledig is, beoordelen wij of er humane risico's zijn (toets aan de Maximaal Toelaatbare Risico (MTR)). Deze beoordeling loopt nog. Indien er sprake is van MTR overschrijding dan dient het bedrijf hier een einde aan te maken, dan wel een plan in te dienen om de emissie onder het Verwaarloosbare Risico te brengen. Waar blijkt dat actualisatie van de vergunning nodig is, gaat ODNZKG in het kader van het programma “Programmatisch actualiseren ODNZKG” de vergunningen in de komende 5 jaar risico gestuurd, ambtshalve actualiseren, dan wel een maatwerkbesluit op nemen. Indien ambtshalve actualisatie niet mogelijk is,

²³ Programma Gezonde Leefomgeving PNH, 2020, https://www.noord-holland.nl/Onderwerpen/Duurzaamheid_Milieu/Programma_Gezonde_Leefomgeving

²⁴ Bron: Programma Tata Steel 2020-2050, 2020, https://www.noord-holland.nl/Onderwerpen/Duurzaamheid_Milieu/Projecten/Tata_Steel/Programma_Tata_Steel_2020_2050

dan wordt het bedrijf verzocht een aanvraag in te dienen, dan wel de betreffende activiteit te staken. De aanpak in het programma "Programmatisch actualiseren ODNZKG" is conform de landelijke afspraken tussen de 6 BRZO diensten. De inzet ten aanzien van ZZS bij de bedrijven Tata Steel IJmuiden en Harsco Metals Holland B.V. maakt onderdeel uit van het uitvoeringsprogramma VTH Tata Steel 2020-2022 ODNZKG.

Voor de afvalbranche hanteert de ODNZKG een gefaseerde aanpak conform de door de provincie Noord-Holland vastgestelde Handreiking verzoek om informatie over ZZS afvalbedrijven d.d. 3 september 2020 (hierna: Handreiking). Dit betekent dat in 2020 de uitvraag voor afvalbedrijven zich toespitst op ca. 300 ZZS in plaats van alle ZZS en potentiële ZZS en dat deze uitvraag zich vooral richt op kwalitatieve gegevens. Afspraken zijn gemaakt met de branchevereniging Afval voor de volgende fase (lange termijn, doorlopend na 1 januari 2021) waarin zal worden bekeken hoe aanvullende informatie over ZZS in de afvalfase te verkrijgen is. De uitvraag naar de overige ZZS-emissies wordt dan ook in 2021 en 2022 gecontinueerd.

Voor de niet-afval bedrijven is de verwachting dat uiterlijk 1 januari 2021 een inzicht kan worden gegeven in de luchtemissies en immissie van ZZS én dat er in de eerste kwartaal van 2021 een inzicht kan worden gegeven in de indirecte lozingsgegevens van ZZS én kan worden bepaald welke vergunningen hierop moeten worden aangepast of dat een andere vervolgactie noodzakelijk is.



8

Gebiedsgerichte aanpak in het kader van Schone Lucht Akkoord

Zoals in het algemene deel aangegeven hebben provincie Noord-Holland en de gemeenten Beverwijk, Heemskerk, Uitgeest en Velsen het Schone Lucht Akkoord ondertekend. Onder het Schone Lucht Akkoord faciliteert de Rijksoverheid de uitwerking van een gebiedsgerichte aanpak voor hoog blootgestelde locaties. Provincie en gemeenten zetten dan ook in op een gebiedsgerichte aanpak onder het Schone Lucht Akkoord. De acties die hier uit voort komen zijn gericht op het in kaart brengen van de omvang van de bronnen en de impact ervan op de gezondheid en luchtkwaliteit. Met die inzichten kunnen wij vervolgens als IJmondgemeenten, samen met andere bevoegde partijen, aanvullend beleid formuleren om de luchtkwaliteit en daarmee de leefbaarheid en gezondheid van de bewoners in het gebied te verbeteren.

Gebiedsgerichte aanpak draait om drie acties

1. De complexiteit en onderlinge afhankelijkheid van zowel de generieke achtergrond als de lokale bronnen in kaart brengen en wat deze betekenen voor luchtkwaliteit en gezondheid.
2. Onderzoeks- en monitoringsrapportages onderling verbinden en op elkaar afstemmen.
3. Inzicht verkrijgen in welke acties het effectiefst bijdragen aan onze doelen en hoe deze, in samenhang met elkaar, kunnen worden uitgevoerd, om de gewenste gezondheidswinst te behalen.

Toelichting:

Ad. 1

Hoewel er duidelijkheid is over de soort bronnen luchtverontreiniging van invloed zijn in de regio, ontbreekt actueel inzicht op de mate waarin deze bronnen een rol spelen bij de gezondheid en in hoeverre deze beïnvloedbaar zijn door maatregelen (welke bronnen en stoffen zijn prioriteit voor de

verbetering van de gezondheid én beïnvloedbaar). Het gaat met name om de effecten op de hoog blootgestelde- en hoog gevoelige groepen. Om dit inzicht te verkrijgen zal onder meer gebruik gemaakt worden van GCN en luchtmeetnet gegevens en tools om gezondheidseffecten inzichtelijk te maken. RIVM werkt aan gezamenlijke dataset rond Tata Steel: luchtmeetnet en Hollandse luchten worden daarin opgenomen.

Ad. 2

Over de gezondheids- en milieukwaliteit van de leefomgeving in de IJmond is veel historisch en recent en onderzoek beschikbaar. Ook zal er nieuw onderzoek plaatsvinden. Diverse overheidsinstanties doen met regelmaat onderzoek naar bijvoorbeeld concentraties van luchtverontreiniging of gezondheidsindicatoren. Ook zijn er veel monitoringsrapportages beschikbaar. Daarnaast is er een sterke relatie met het Programma Tata Steel 2020-2050. De bevindingen die hieruit komen worden ook betrokken.

Doel is al deze rapportages en onderzoeken bij elkaar te brengen en:

- a) op basis van de onderzoeken en rapportages te inventariseren over welk type emissies binnen de IJmond informatie beschikbaar is en op grond daarvan te beoordelen of er behoefte is aan aanvullende informatie over ontbrekende metingen;
- b) de onderzoeken en rapportages te analyseren op samenhang: wat zijn de dwarsverbanden tussen de rapportages en hoe kunnen deze bijdragen aan een completer beeld over de situatie in de IJmond;
- c) een beeld van de actuele situatie in de IJmond te maken.

Ad. 3

Op basis van alle verkregen opbrengsten uit 1 en 2 verwachten we inzichtelijk te kunnen maken welke effecten de (genomen) maatregelen

hebben op de luchtkwaliteit en de gezondheid in de IJmond. Te denken valt ook aan economische effecten (kosten – baten) en ruimtelijke effecten. Op deze manier kunnen afgewogen keuzes worden gemaakt. Met andere woorden: aan welke knoppen kun je draaien om de leefbaarheid in de IJmond te verbeteren en welke effecten heeft dat op de gezondheid van inwoners en op andere sectoren of beleidsvelden.

Gezien de complexiteit van het vraagstuk is door provincie Noord-Holland en de IJmondgemeenten een verzoek bij het Rijk neergelegd om gezamenlijk werk te maken van een gebiedsgerichte aanpak onder het Schone Lucht Akkoord (SLA) in de IJmond. De maatregelen die genomen worden binnen het SLA kunnen bijdragen aan een beperking van de emissies. Dit vraagt om commitment, investeringen en aanpassing van de regelgeving door bijvoorbeeld de Rijksoverheid.

Schone Lucht Akkoord (SLA)

Verbetering van luchtkwaliteit vergt een samenwerking van verschillende bevoegde gezagen/overheden zoals Rijk, provincie Noord-Holland en gemeenten, waarbij instrumenten die deze partijen kunnen gebruiken op elkaar worden afgestemd. Samenwerking met en inzet van inwoners en het bedrijfsleven is hierbij ook onontbeerlijk. Met het SLA spreken partijen zich uit deze samenwerking verder vorm te geven.

De IJmondgemeenten en Provincie Noord-Holland hebben het SLA ondertekend en zich daarmee gecommitteerd aan de doelen van het SLA:

- Permanente verbetering van luchtkwaliteit om gezondheidswinst voor iedereen in Nederland te realiseren waarbij wordt toegewerkt naar de WHO-advieswaarden voor stikstofdioxide en fijn stof in 2030;
- Het landelijk behalen van minimaal 50% gezondheidswinst in 2030 ten opzichte van 2016;

- Het realiseren van een dalende trend van emissies van stikstofdioxide en fijn stof (PM10 en PM 2.5) in de sectoren (weg)verkeer, landbouw, scheepvaart, industrie en huishoudens.

Gezondheidswinst centraal

Het SLA heeft een looptijd tot 2030, bevestigt de samenwerking tussen nationale overheden en bevestigt onderstaande gemeenschappelijke doelstellingen. Het streefresultaat is dat mensen in Nederland ten gevolge van de verbetering van luchtkwaliteit gemiddeld 4 maanden langer leven. In Nederland zijn enkele dichtbevolkte gebieden met relatief hoge concentraties luchtvervuiling. De luchtkwaliteit in de IJmond is kwetsbaar. De compacte ordening van bedrijfseconomische-, woon-, natuur- en recreatieve functies onderstreept deze kwetsbaarheid en vergt maatwerk met een gebiedsgerichte aanpak.

Het SLA bevat een trendbreuk. Daar waar afgelopen jaren nationaal en regionaal/lokaal is ingezet op het behalen van Europese grenswaarden voor fijn stof en stikstofdioxide, gaat het SLA verder. In het SLA staat gezondheidswinst centraal waarbij wordt toegewerkt naar WHO-advieswaarden (gezondheidswaarden).



9

Monitoring en evaluatie

Omdat bij dit programma een groot aantal partijen betrokken is, vinden wij het belangrijk om de voortgang te monitoren en te evalueren zodat tijdig bijgestuurd kan worden. Vanwege de complexiteit in de samenhang van de maatregelen, is uitvoering en coördinatie volgens een programma-aanpak wenselijk.

Dit programma wordt zowel tussentijds als achteraf (ex post evaluatie) geëvalueerd. Het doel van monitoring en evaluatie is om:

- Inzicht te hebben in de voortgang van de uitvoering van maatregelen en acties.
- Inzicht hebben in hoeverre het huidige proces effectief en efficiënt is ingericht.
- De verkregen kennis te delen met deelnemende/belanghebbende partijen.
- Inzicht hebben in hoe bewoners de maatregelen, de luchtkwaliteit en hun gezondheid ervaren.
- Monitoren van concentraties in de lucht met luchtmeetnet en gezondheid met gezondheidsmonitor IJmond (inzicht in de verbetering van de luchtkwaliteit; inzicht in de afname van hinder op basis van klachten). Hierbij is de inzet van de IJmond gemeenten om het aantal stoffen dat gemeten wordt via het Meetnet uit te breiden om aan te sluiten op de bevindingen vanuit het gezondheidsonderzoek van het RIVM.

De (tussentijdse) evaluatie heeft een jaarlijkse frequentie en heeft een uitgebreider karakter. Hierin wordt een terugblik gegeven op de afgelopen periode met een nadruk op behaalde voortgang en eventuele barrières in de uitvoering. We presenteren de evaluatie in het Platform Milieu & Gezondheid en het Bestuurlijk Overleg Industrie en Gezondheid.

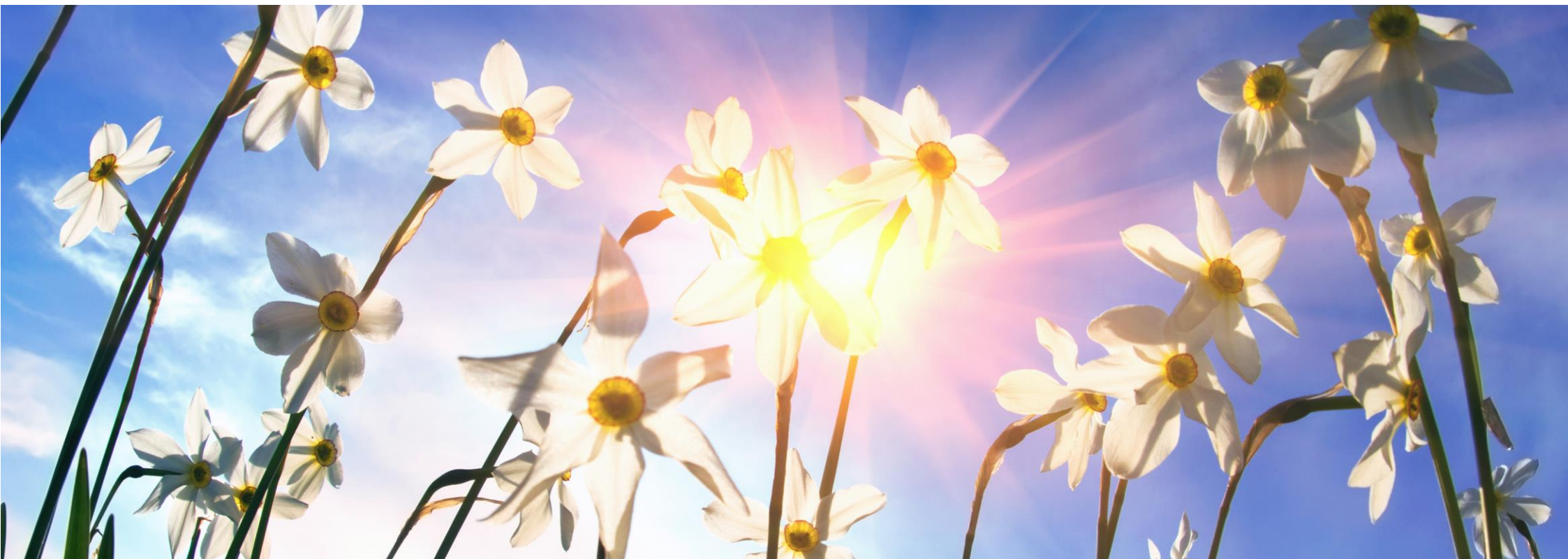
Op het gebied van monitoring willen wij met een uitvoeringsagenda het overzicht creëren over de planning, de voortgang en de bestede gelden. De vorm van dit overzicht ligt nog niet vast; dit zal mogelijk worden gepresenteerd via een dashboard of een rapport. Dit overzicht delen wij periodiek met deelnemende partijen en belanghebbenden.

Samenhang

De voorgestelde maatregelen die in dit programma zijn opgenomen staan niet op zichzelf. Elke maatregel zal in meer of mindere mate een bijdrage leveren aan een betere gezondheid en luchtkwaliteit in de IJmond. Het doen en volgen van onderzoeken naar gezondheid en luchtkwaliteit is van groot belang. Voor wat betreft deze onderzoeken en monitoringsrapportages sluiten we aan bij het genoemde hierover in het Programma Tata Steel 2050.

De belangrijkste zijn:

- ✓ [Luchtmeetnet IJmond](#)
- ✓ [Gezondheidsmonitor IJmond](#) (GGD Kennemerland i.s.m. RIVM)
- ✓ [Verkenning Ultra fijn stof](#) (RIVM)
- ✓ [Gezondheidsonderzoek](#) (RIVM)
- ✓ [Grootschalige Concentratiekaarten Nederland](#) (GCN) (RIVM).
- ✓ [Incidentie en prevalentie van kanker in de regio Kennemerland 2004-2018](#) (rapport GGD Kennemerland)



Bijlage 1

Bedrijfsnaam	Adres	Postcode	Plaats
Vattenval (Nuon Velsen)	Hoflaan 1	1951HJ	Velsen-Noord
Tata Steel Ijmuiden	Wenckebachstraat 1	1951JZ	Velsen-Noord
Bek & Verburg B.V. IJmuiden	Westerduinweg - 7	1976BV	Ijmuiden
Central Mudplant and Fluid Services B.V.	Wijkermeerweg 7	1951AH	Velsen-Noord
Reym Beverwijk	Nijverheidsweg 50	1948PV	Beverwijk
RWZI Hoogheemraadschap Hollands Noorderkwartier Beverwijk	Randweg 17	1948NS	Beverwijk
Harsco Metals Holland B.V.	Breedbandweg - 1 - 4BA	1951MC	Velsen-Noord
Crown Van Gelder B.V.	Eendrechtsstraat 30	1951AZ	Velsen-Noord
Vattenval (Nuon Power Generation B.V. (IJmond))	Wenckebachstraat 1	1951JZ	Velsen-Noord
N.V. Nederlandse Gasunie	Sint Aagtendijk 20	1947PH	Beverwijk
Linde Gas Benelux b.v.	Wenckebachstraat 1	1951JZ	Velsen-Noord



Contactpersoon: Joost Stokman

Postbus 325

1940 AH Beverwijk

0251-263 863

info@odijmond.nl | jstokman@odijmond.nl

www.odijmond.nl

28 september 2021 | versie definitief concept

Beeld: 123rf.com, foto hoofdstuk 9: ©MartinHoscik