



**Gemeente
Amsterdam**

Definitief
Versie 1
16 augustus 2022

Aanbestedingsleidraad

Europees Openbare procedure
Contract AI 2022-0135 Raamovereenkomst ingenieursdiensten
werkvoorbereiding Maaveld en Afval & Grondstoffen
(ROK INGD WVB MV en A&G)

Gemeente Amsterdam

Versie 1

Aanbestedingsleidraad

16 augustus 2022

Europees Openbare **procedure**

Pagina 2 van 42

Contract AI 2022-0135 Raamovereenkomst ingenieursdiensten werkvoorbereiding

Maaiveld en Afval & Grondstoffen (ROK INGD WVB MV en A&G)

Inhoud

1	Inleiding	5
1.1	De aanbesteder en opdrachtgever	5
1.2	Aanbestedings- en contractdocumenten	5
2	Beschrijving raamovereenkomst	6
2.1	Achtergrond	6
2.2	Beschrijving van de raamovereenkomst	7
2.3	Resultaat van de raamovereenkomst	7
2.4	Percelen	8
2.5	Scope van de raamovereenkomst	9
2.6	Geografisch inzet van raamovereenkomst	13
2.7	Omgeving en raakvlakken	13
2.8	Contractvorm	14
2.9	Verwachte waarde opdrachten van de raamovereenkomst	15
2.10	Verdeling nadere overeenkomsten	16
2.11	Evaluatie nadere overeenkomsten	16
2.12	Beleidsdoelen van de gemeente Amsterdam	16
3	Aanbestedingsprocedure	19
3.1	Toepasselijke regelgeving	19
3.2	Correspondentie	19
3.3	Planning aanbestedingsprocedure	19
3.4	Nadere inlichtingen ten behoeve van de inschrijving	20
3.5	Motiveringen in het kader van de Aanbestedingswet 2012	20
3.6	Belangenverstrengeling	21
3.7	Mededingingsrecht	22
3.8	Tegemoetkoming kosten inschrijving	22
3.9	Tegenstrijdigheden en onvolkomenheden	22
3.10	Intellectueel eigendom	22
3.11	Privacy / bescherming van persoonsgegevens	22
3.12	Voorbehoud gunning	23
3.13	Informatie over bepalingen inzake belastingen, milieubescherming, arbeidsbescherming en arbeidsvoorwaarden	23
3.14	Beleidsregel Integriteit en Overeenkomsten (BIO)	23
3.15	Klachten over de aanbestedingsprocedure	24
3.16	Rechtsbescherming en opschortende termijn	24
4	Uitsluitingsgronden en geschiktheidseisen	26
4.1	Uitsluitingsgronden	26

4.2	Geschiktheidseisen	26
5	Beoordeling inschrijvingen en gunning	30
5.1	De economisch meest voordelige inschrijving	30
5.2	Wijze van beoordelen	30
5.3	Beoordelingscriterium Kwaliteitsonderdeel A: CO ₂ -prestatieladder	31
5.4	Beoordelingscriterium Kwaliteitsonderdeel B, C & D	31
5.5	Beoordelingsstappen	33
5.6	Beoordelingsteam	34
5.7	Kwaliteitsonderdeel B: Borging marktconforme prijzen	35
5.8	Kwaliteitsonderdeel C: Kwaliteit van de uitvoering nadere overeenkomsten (NOKs)	36
5.9	Kwaliteitsonderdeel D: Organisatie van en samenwerking binnen de raamovereenkomst	36
6	Inschrijving	38
6.1	Termijn aanleveren bewijsmiddelen en verduidelijking inschrijving	38
6.2	Conformiteit	38
6.3	Gestanddoeningstermijn	39
6.4	Inschrijven in een samenwerkingsverband	39
6.5	Uniforme Europees Aanbestedingsdocument (UEA)	39
6.6	Beroep bekwaamheid derden	39
6.7	Referentieopdrachten	40
6.8	Inschrijvingsbiljet	40
6.9	Verklaring milieu-, sociaal en arbeidsrecht	40
6.10	Verklaring ambitieniveau CO ₂ -Prestatieladder	41
	Bijlagen	42
	Bijlage 1: Inschrijvingsbiljet	42
	Bijlage 2: (concept) raamovereenkomst	42
	Bijlage 3: Uniform Europees Aanbestedingsdocument (UEA)	42
	Bijlage 4: Modelformulier referentiewerken	42
	Bijlage 5: Verklaring milieu-, sociaal en arbeidsrecht	42
	Bijlage 6: Verklaring CO ₂ Prestatieladder	42
	Bijlage 7: BIO	42
	Bijlage 8: Bepalingen Amsterdam	42
	Bijlage 9: Overzicht raamovereenkomsten ingenieursdiensten gemeente Amsterdam	42

1 Inleiding

Dit onderhavige document betreft de aanbestedingsleidraad voor het project Raamovereenkomst ingenieursdiensten werkvoorbereiding Maaiveld en Afval en Grondstoffen (ROK INGD WVB MV en A&G) met kenmerk AI 2022-0135. Deze aanbestedingsleidraad is bestemd voor de marktpartijen die geïnteresseerd zijn in het verwerven van de hierin omschreven opdracht. In deze aanbestedingsleidraad zijn achtereenvolgens opgenomen de opdrachtbeschrijving, de gemeentelijke beleidsdoelen, de planning van de aanbestedingsprocedure, de geschiktheidscriteria, het gunningcriterium, de inschrijvingsvereisten en overige bepalingen voor deze aanbestedingsprocedure.

1.1 De aanbesteder en opdrachtgever

De aanbesteder in deze aanbesteding is de gemeente Amsterdam. De aanbesteding wordt verzorgd door het Ingenieursbureau van de gemeente Amsterdam, Weesperstraat 430-432, 1018 DN te Amsterdam.

De opdrachtgever voor de aan te besteden opdracht is de gemeente Amsterdam vertegenwoordigd door de directeur ingenieursbureau en Directeur Afval en Grondstoffen.

1.2 Aanbestedings- en contractdocumenten

Aanbestedingsdocumenten

De aanbestedingsdocumenten die voor deze aanbestedingsprocedure door de aanbesteder ter beschikking zijn gesteld zijn:

- Aanbestedingsleidraad inclusief bijlagen;
- Concept raamovereenkomst kenmerk AI-2022-0135;
- Referentieformulier perceel 1;
- Referentieformulier perceel 2;
- Uniform Europees Aanbestedingsdocument (UEA);
- Model verklaring derden;
- Inschrijvingsbiljet.

Contractdocumenten

De contractdocumenten waarin de rechten en verplichtingen voor de partijen worden vastgesteld zijn vermeld in art. 3 van de raamovereenkomst.

2 Beschrijving raamovereenkomst

2.1 Achtergrond

De gemeente Amsterdam is al geruime tijd op vele vlakken de samenwerking met de markt aan het opzoeken in het fysieke domein. Hierin hanteert de gemeente de volgende drie principes:

- principe 1: Ieder doet waar hij/zij goed in is;
- principe 2: Eerlijk werk voor een eerlijke prijs;
- principe 3: Partners voor de lange termijn.

In 2018 is er een Raamovereenkomst in de markt gezet voor een samenwerking op gebied van ingenieursdiensten ten behoeve van werkvoorbereidingsdiensten voor de windrichting Noord. Aangezien:

- deze raamovereenkomst aan het einde van de maximale besteding en looptijd komt;
- de samenwerking binnen de raamovereenkomst als zeer prettig ervaren is;
- de inkoopbehoefte binnen de windrichting Noord de afgelopen jaren niet minder is geworden en dit de komende jaren ook niet lijkt te gebeuren;

Is een nieuwe aanbesteding een logisch gevolg. Aangezien het werken met een raamovereenkomst binnen windrichting Noord afgelopen vier jaar goed bevallen is, is bij de inventarisatie voor de nieuwe aanbesteding besloten om een nieuwe raamovereenkomst aan te besteden:

- maaiveld werkzaamheden van het Ingenieursbureau van de gemeente Amsterdam;
- voorzieningen in openbare ruimte voor organisatie Afval en Grondstoffen (A&G).

Dat betekent dat de volgende organisatieonderdelen mee doen:

- Ingenieursbureau - Windrichting maaiveldteams:
 - o Noord;
 - o Oost (incl Weesp);
 - o Zuid;
 - o Centrum/west;
 - o Nieuw-west;
- Ingenieursbureau - Team wegen (gespecialiseerd team voor wegen);
- Afval & Grondstoffen.

2.2 Beschrijving van de raamovereenkomst

De gemeente Amsterdam heeft behoefte aan continuïteit van op het gebied van plan- en werkvoorbereiding in de vorm van het maken van onder andere RAW-bestekken en (voornamelijk) DO en/of UO-tekeningen en het uitvoeren van hieraan gerelateerde onderzoeken, door middel van de inkoop van ingenieursdiensten in de vorm van producten. Er is een behoefte aan:

- Capaciteit; er is intern beperkte capaciteit om aan de vraag van de ambtelijk opdrachtgevers te voldoen en tevens wil het Ingenieursbureau niet verder groeien;
- Continuïteit (in plaats van steeds aanbesteden of verlengen, ofwel vastleggen gegarandeerde kwaliteit van inzet);
- Duurzame samenwerking, synergie en borging van de geleerde lessen tijdens de samenwerking;
- Ontwikkeling op vakgebied (o.a. 3D/BIM/kwaliteitsborging) doormiddel van samen optrekken in het implementeren van ontwikkeling op vakgebied in nadere overeenkomsten.

In de regel kennen de afzonderlijke (deel)projecten/nadere overeenkomsten vaak de volgende eigenschappen:

1. een omvang van minder dan € 50.000,- en/of
2. een doorlooptijd korter dan 6 maanden en/of
3. een bandbreedte van niet complex tot een bepaalde mate van complexiteit (dit vanwege de verschillende stakeholders, specifiek organisatie van Amsterdam en inhoudelijk complexe opgaves).

Echter, grotere omvang en langere doorlooptijden (vaak in combinatie) komen zeker ook voor.

2.3 Resultaat van de raamovereenkomst

Het resultaat van de aanbesteding dient meerdere rechtmatig afgesloten raamovereenkomsten te zijn met meerdere marktpartijen die, in goede samenwerking met de aanbesteder, de gevraagde en kwalitatief hoogwaardige dienstverlening kan verrichten tegen een marktconforme prijs. Met kwalitatief hoogwaardige dienstverlening vanuit marktpartijen wordt bedoeld:

- Draagt zorg voor een optimale interne aansturing in de eigen organisatie en samenwerking met projecten van de opdrachtgever waarbij rekening wordt gehouden met de belangen van het project, die van de betrokken stakeholders en de eigen belangen. De opdrachtnemers stellen zich op als partner;
- Draagt zorg voor de continuïteit t.b.v. de levering van de gevraagde producten;

- Draagt zorg voor een gedegen achtervang voor sleutelfuncties zoals accounthouder met korte en snelle processen wanneer er interne wijzingen plaatsvinden bij de opdrachtnemer;
- Draagt zorg voor kwaliteit van de geleverde resultaten/opdrachten;
- Draagt zorg voor de procesbeheersing van de resultaten/opdrachten;
- Draagt zorg voor de risicobeheersing van de resultaten/opdrachten;
- Draagt zorg voor voortgangsrapportage per project en alle onderhanden zijnde projecten in totaal.

Het resultaat van kwalitatief hoogwaardige dienstverlening is een succesvolle voorbereiding en een goed lopend uitvoeringsproces en uitwerking van alle gevraagde ingenieursdiensten. Dit houdt in:

- Een tijdige levering, binnen overeengekomen planning leveren, van de gevraagde vastgestelde scope (GO-TRICK) van de nadere overeenkomst;
- Tijdig en periodieke communicatie (voordat het werk al uitgevoerd is) indien er niet binnen de gevraagde scope (GO-TRICK) wordt gebleven;
- Goed onderbouwde adviezen welke tot uiting komen in de bestekken en (voornamelijk) DO en UO-tekeningen en de adviesrapporten;
- Het leveren van verbetervoorstellen en het voorkomen van faalkosten.

2.4 Percelen

De Opdrachtgever heeft gekozen om deze raamovereenkomst op te delen in 2 percelen. De opdracht is onderverdeeld in de volgende percelen:

Perceel 1: Ingenieursdiensten werkvoorbereiding Maaiveld projecten;

Perceel 2: Ingenieursdiensten werkvoorbereiding Afval & Grondstoffen projecten.

De argumentatie hiervoor is dat de Maaiveld werkzaamheden en die voor Afval & Grondstoffen verschillende type werkzaamheden zijn. Ze hebben wel een bepaalde samenhang. De belangrijkste samenhang zit hebt in de volgende twee onderdelen:

- Het betreft allebei werkvoorbereidingswerkzaamheden;
- De verschillende werkzaamheden van Maaiveld en Afval en grondstoffen grenzen geregeld aan elkaar.

De gemeente Amsterdam is voornemens om de raamovereenkomsten aan de volgende aantal partijen te gunnen:

- Voor perceel 1: 11 partijen;
- Voor perceel 2: 3 partijen.

De partijen hebben de mogelijkheid om voor beide percelen in te schrijven. Voor elk perceel zal er een aparte inschrijving moeten worden ingediend. In het geval er minder partijen voor gunning in aanmerking komen dan het door de gemeente Amsterdam bovengenoemde voorgenomen aantal partijen, dan behoudt de gemeente Amsterdam zich het recht voor om met minder partijen een raamovereenkomst sluiten.

2.5 Scope van de raamovereenkomst

Perceel 1 Maaiveld

Basisscope perceel 1
Maaiveld

Het type basisscope is eenvoudig, heeft een regelmatig en repeterend karakter. De basisscope betreft circa 80% van de totale opdracht van de raamovereenkomst. Het uitgangspunt is dat het SO, VO of DO-ontwerp wordt aangeleverd door de het ingenieursbureau van de gemeente. De vervolg werkzaamheden en producten zijn dat gericht om te komen tot een uitvoeringsgereed ontwerp (Definitief Ontwerp (DO) en/of Uitvoeringsontwerp(UO)/bestekstekening).

De verhouding UAV2012, UAV gc en bouwteam wordt ingeschat als:

- circa 90% UAV 2012;
- circa 5% UAV gc.;
- circa 5% Bouwteam

Onder het opstellen van (RAW)bestekken met tekeningen om te komen tot een DO en/of UO/bestekstekening onder de UAV2012 vallen de mogelijke volgende disciplines/onderdelen:

- o groot onderhoud
- o reconstructiewerken
- o herinrichtingswerken maaiveld
- o proefsleuftekeningen
- o uitvoeringstekeningen per locatie
- o BRM en/of WRM
- o wenstracés K&L
- o sloopwerken
- o bodemsanering(en)
- o groenwerken (inclusief cultuurtechniek)
- o waterbouw
- o civieltechnische constructies
- o opstellen BLVC-plannen
- o BLVC-onderdelen verwerken in bestek en (voornamelijk) DO en/of UO/bestekstekeningen inclusief tijdelijke verkeersmaatregelen (TVM)
- o SSK Ramingen

	<ul style="list-style-type: none"> o set verrichten van onderzoeken en/of berekeningen (niet limitatief): begrotingen en plannings, verhardingen en aanvragen vergunningen, meldingen en ontheffingen o 3D modellen/BIM o opleverdossier
Flexibele scope perceel 1 maaiveld	<p>Het flexibele deel van de scope betreft ca 20% van de opdrachten die worden verstrekt. Ook deze werkzaamheden worden als producten uitgevraagd.</p> <p>De flexibele scope bevat producten waar mogelijk al een stadsbrede raamovereenkomst voor is. Dit houdt in dat de gemeente de volledige vrijheid houdt om dit onder deze raamovereenkomst onder te brengen of niet. Dit is dus een vrije keuze en hier kan de markt partij geen claim op leggen. Er kan aanspraak worden gedaan op de flexibele scope wanneer:</p> <ul style="list-style-type: none"> - Er geen stadsbrede raamovereenkomst is, of; - Als het doelmatig is om een stuk flexibele scope mee te contracteren (vanwege bijvoorbeeld integraliteit), of; - Deze nodig zijn voor een ander programma (zoals PBK, waarvoor al raamcontracten lopen maar geen capaciteit beschikbaar is) maar die wel fysiek vallen binnen de betreffende windrichtingen, of; - Gedurende de looptijd vanwege interne reorganisaties het project bij het betreffende organisatieonderdeel terecht komt. <p>Het leveren van producten voor:</p> <ul style="list-style-type: none"> o Het verrichten van onderzoeken en/of berekeningen (niet limitatief: geotechnisch, landmeetkundig, milieu-hygiënisch bodemonderzoek, constructief, archeologie, asbest, NGE, flora & fauna, openbare verlichting, VRI; o Opstellen UAV-gc contract en borgen integraliteit; o Advisering van het projectteam bij UAV-gc contracten; o Advisering van het projectteam bij Bouwteam contracten; o Directie en toezicht UAV2012 werken (niet op eigen werk); o Leveren van ondersteuning aan de ambtelijk opdrachtgever.
Buiten de scope perceel 1 maaiveld	<p>Wat buiten de scope van de opdracht valt is:</p> <p>Bestaande (raam)overeenkomsten</p> <ul style="list-style-type: none"> - ROK's gebiedsontwikkeling: <ul style="list-style-type: none"> o Oost (Overamstel, IJburg 2 en Zeeburgereiland); o Zuid-Oost (deelgebieden Amstel III, Arenapoort, Amstel Business park en De Nieuwe Kern). - Onderdelen waarvoor al andere raamcontracten lopen (zie bijlage 9). <p>Grote nieuwe opgaves:</p> <p>Ingenieursdiensten voor grotere fysieke opgave met een geraamde waarde boven de Europese drempel voor werken (voor de uitvoeringsfase) of projecten met een hoog risicoprofiel of een bijzonder specialistisch karakter vallen in principe buiten de directe scope van de raamovereenkomst. Hierbij kan gedacht worden aan (nieuwe) gebiedsontwikkelingen of andere grotere projecten waarvoor binnen de gemeente een eigen programma- of projectorganisatie wordt ingericht en waarbij de werkzaamheden binnen deze projecten zo verweven zijn met elkaar dat het uitzetten van losse werkvoorbereidingswerkzaamheden niet doelmatig en/of efficiënt is.</p> <p>Capaciteit op basis van regie (inhuur)</p> <p>De uitvraag van inspanningsverplichtingen (lees: inhuur) wordt NIET uitgevraagd via deze ROK. Dit geldt zowel voor Integraal Project Management (IPM) rollen alsmede specialisten. Bestaande inhuurcontracten waarvan de werkzaamheden (gelet op de aard daarvan) zouden kunnen worden</p>

uitgevraagd binnen de scope van de raamovereenkomst, worden gerespecteerd voor zover het de contractuele looptijd betreft. Dit geldt op het moment van de start van de raamovereenkomst.

Overige

- Vergunningen die over het algemeen door het IB zelf worden aangevraagd;
- Gebied overstijgende projecten in de hoofdinfrastructuur zoals weginfra en ov;
- Projecten van andere Opdrachtgevers.

Perceel 2 Afval en Grondstoffen

Basisscope perceel 2
Afval en Grondstoffen

Opstellen van de werkvoorbereidingsproducten. Hieronder vallen de volgende disciplines/onderdelen onder:

- gebied en locatieplannen afvalinzamelvoorzieningen inclusief maaiveldinventarisaties;
- besluitvormingstekeningen aanwijzigings-/wijzigings- en opheffingsbesluiten;
- aanvraag en begeleiding van diverse onderzoeken (waaronder bodem, wegverharding, bomen, archeologie of niet gesprongen explosieven);
- proefsleuftekeningen;
- wenstracé K&L;
- uitvoeringstekeningen per locatie;
- samenstellen deelopdrachten t.b.v. raamcontracten levering en plaatsing;
- opstellen BLVC en V&G plannen;
- het maken berekeningen begrotingen en plannen, aanvragen vergunningen en ontheffingen.

Flexibele scope perceel 2
Afval en Grondstoffen

Het flexibele deel van de scope betreft ca 20% van de opdrachten die worden verstrekt. Ook deze werkzaamheden worden als producten uitgevraagd.

De flexibele scope bevat producten waar mogelijk al een stadsbrede raamovereenkomst voor is. Dit houdt in dat de gemeente de volledige vrijheid houdt om dit onder deze raamovereenkomst onder te brengen of niet. Dit is dus een vrije keuze en hier kan de markt partij geen claim op leggen. Er kan aanspraak worden gedaan op de flexibele scope wanneer:

- Er geen stadsbrede raamovereenkomst is, of;
- Als het doelmatig is om een stuk flexibele scope mee te contracteren (vanwege bijvoorbeeld integraliteit), of;
- Deze nodig zijn voor een ander programma (zoals PBK, waarvoor al raamcontracten lopen maar geen capaciteit beschikbaar is) maar die wel fysiek vallen binnen de windrichtingen, of;
- Gedurende de looptijd vanwege interne reorganisaties het project bij het betreffende organisatieonderdeel terecht komt.

Het leveren van producten voor:

- Het verrichten van onderzoeken en/of berekeningen; geotechnisch, bodemonderzoeken, constructief, archeologie, flora en fauna;
- Advisering van het projectteam tijdens afstemmingsoverleg in en externe partijen;
- Leveren van ondersteuning aan de ambtelijk opdrachtgever.

Buiten de scope perceel 2
Afval en Grondstoffen

- nvt;

Grote nieuwe opgaves:

Ingenieursdiensten voor grotere fysieke opgave met een geraamde waarde boven de Europese drempel voor werken (voor de uitvoeringsfase) of projecten met een hoog risicoprofiel of een bijzonder specialistisch karakter vallen in principe buiten de directe scope van de

raamovereenkomst. Hierbij kan gedacht worden aan (nieuwe) gebiedsontwikkelingen of andere grotere projecten waarvoor binnen de gemeente een eigen programma- of projectorganisatie wordt ingericht en waarbij de werkzaamheden binnen deze projecten zo verweven zijn met elkaar dat het uitzetten van losse werkvoorbereidingswerkzaamheden niet doelmatig en/of efficiënt is.

Capaciteit op basis van regie (inhuur)

De uitvraag van inspanningsverplichtingen (lees: inhuur) wordt NIET uitgevraagd via deze ROK. Dit geldt zowel voor Integraal Project Management (IPM) rollen alsmede specialisten. Bestaande inhuurcontracten waarvan de werkzaamheden (gelet op de aard daarvan) zouden kunnen worden uitgevraagd binnen de scope van de raamovereenkomst, worden gerespecteerd voor zover het de contractuele looptijd betreft. Dit geldt op het moment van de start van de raamovereenkomst.

Overige

- Vergunningen die over het algemeen door het IB zelf worden aangevraagd;
 - Projecten van andere Opdrachtgevers.
-

Perceel 1 Maaiveld en perceel 2 Afval en Grondstoffen

Afbakening

De maximale opdrachtwaarde van een totale nadere overeenkomst betreft € 250.000,-. De opgaves groter dan 250.000,- (de specials) zullen buiten dit raamcontract vallen en los worden aanbesteed.

Kenmerken voor nadere overeenkomst:

In de regel kennen de afzonderlijke (deel)projecten de volgende eigenschappen:

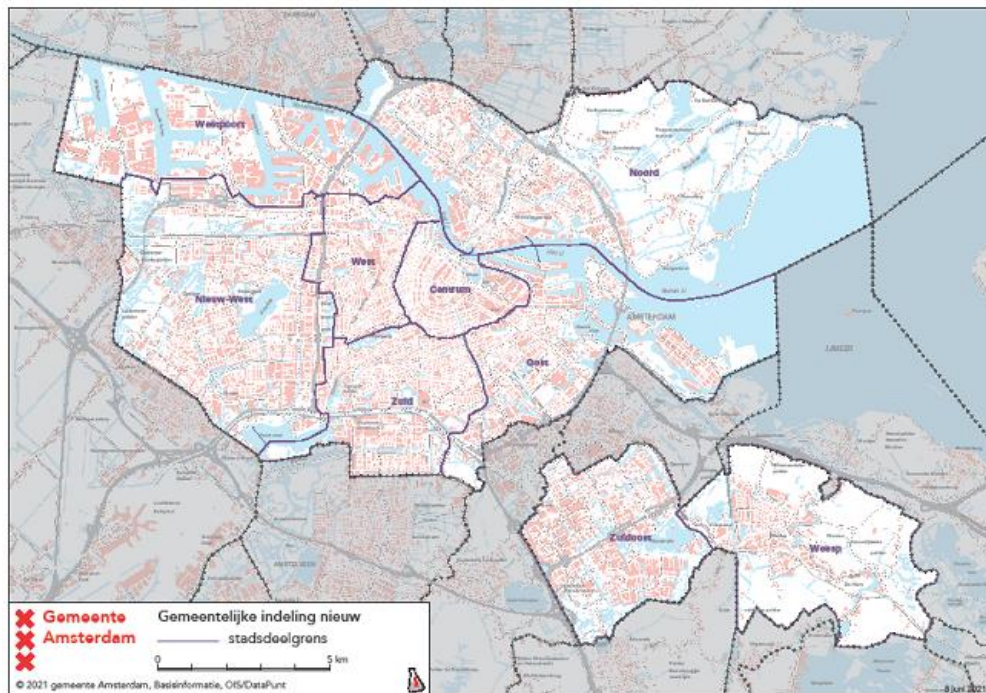
1. Een omvang van minder dan € 50.000,- en/of
 2. Een doorlooptijd korter dan 6 maanden en/of
 3. Een bandbreedte van niet complex tot een bepaalde mate van complexiteit (dit vanwege de verschillende stakeholders en specifiek organisatie van Amsterdam).
-

Wel resultaatverplichting, geen inspanningsverplichting

De gevraagde resultaten en effecten die met de raamovereenkomst bereikt dienen te worden, zullen worden beschreven in nadere opdrachten die als nadere overeenkomsten vallen onder de raamovereenkomst. Het gaat bij het uitvragen van nadere opdrachten om de realisatie van een resultaat en niet om een inspanningsverplichting.

De nadere opdrachten kunnen betrekking hebben op verschillende fases die binnen een project kunnen voor komen, echter het zwaartepunt zal liggen op werkzaamheden in de voorbereidingsfase en de uitvoeringsfase.

2.6 Geografisch inzet van raamovereenkomst



Zoals in bovenstaande afbeelding weergegeven is de reikwijdte van dit contract alle windrichtingen van gemeente Amsterdam inclusief Weesp.

2.7 Omgeving en raakvlakken

Deze raamovereenkomst kent verschillende raakvlakken. Deze raakvlakken zijn:

- Stedelijke raamcontracten (of toekomstige stedelijke raamcontracten);
- Frequent worden constructies door het eigen team van het IB en A&G voorbereid;
- Gebiedsoverstijgende projecten in de hoofdinfrastructuur zoals weginfra en ov;
- Projecten van andere Opdrachtgevers;
- Communicatie naar Stakeholders;
- Andere, lopende projecten.

De geografische scope voltrekt zich binnen een grootstedelijke omgeving waarbij alle mogelijke technische en organisatorische raakvlakken daaromtrent aan de orde kunnen komen, zoals het verleggen van kabels en leidingen, het aanleggen en herinrichten van openbare ruimte, het vervangen en uitbreiden van het afvalnetwerk, het bouwen van woningen en kantoren, het treffen van verkeersmaatregelen, het zeker stellen van de bereikbaarheid, het op peil houden van de leefbaarheid en zorg dragen voor integrale veiligheid. Dit vereist naast (veel) coördinatie ook

inzicht en inlevingsvermogen (omgevingssensitiviteit) in wat aan publieks- en bouwcommunicatie nodig is om de bewoners, bezoekers en stakeholders optimaal te informeren.

2.8 Contractvorm

Opdrachtgever heeft gekozen voor de juridische contractvorm van een raamovereenkomst.

Gunning van de nadere opdrachten voor perceel 1 & 2 die vallen onder de raamovereenkomst gaan plaatsvinden op basis van het volgende principe:

Nadere opdrachten (NOK) tot een waarde van € 250.000,- worden in de basis op rolatie en gelijkwaardige verdeling van de omzet verdeeld en na het eerste jaar volgens een verdeelsleutel gebaseerd op evaluaties van de nadere overeenkomsten verdeeld. De verdeelsleutel op basis van evaluaties is gebaseerd op een prestatiemeting die op iedere NOK wordt toegepast. De opdrachten zullen op deze wijze zo veel als mogelijk gelijkelijk worden verdeeld/conform de verdeelsleutel onder de opdrachtnemers binnen een perceel. Hier zijn twee uitzonderingen op:

- Opdrachtgever houdt zich daarbij wel het recht voor om specifieke opdrachten te gunnen aan de raamcontractant die opdrachtgever passend acht voor die specifieke nadere opdracht. De opdrachtgever zal dit ter zijnde tijd motiveren;
- Opdrachtgever houdt zich daarbij wel het recht voor om specifieke opdrachten ervoor kiezen om wel een minicompetitie in te zetten indien de opdracht complex/groot/politiekgevoelig is. De opdrachtgever zal dit ter zijner tijd motiveren.

Opdrachten met een waarde hoger dan € 250.000,- zullen buiten deze raamovereenkomst vallen en los worden aanbesteed (zie ook paragraaf 2.5).

Bovengenoemde keuze om opdrachten tot een waarde van € 250.000,- via een rolatiesysteem weg te zetten komt voort vanuit de wens vanuit opdrachtgever om de nadere opdrachtverstrekking zo effectief en efficiënt mogelijk te organiseren en opdrachtnemers niet onnodig te confronteren met hoge kosten om te komen tot offertes voor nadere opdrachten (deelopdrachten).

Opdrachtgever kan werkzaamheden voor meerdere objecten/projecten en meerdere producten/effekten uitvragen in één deelopdracht (Nadere Overeenkomst). De verdere werkwijze staat beschreven in artikel 5 'Nadere overeenkomsten' van de (concept) raamovereenkomst.

Aangezien met deze raamovereenkomst ingenieursdiensten worden ingekocht zijn de Bepalingen Amsterdam (gebaseerd op De Nieuwe Regeling (DNR) 2011 versie juli 2013, bijlage 8 van de raamovereenkomst) van de gemeente Amsterdam van toepassing.

De looptijd van de raamovereenkomst is vier jaar, met de mogelijkheid om die daarna twee keer met een periode van één jaar te verlengen. Opdrachtgever bepaalt onder meer aan de hand van de

evaluaties; waarbij minimaal de onderwerpen samenwerking en kwaliteit geëvalueerd worden en waarbij de resultaten van prestatiemeten worden betrokken of zij gebruik maakt van de optie de raamovereenkomst te verlengen.

De concept raamovereenkomst (inclusief bijlagen) is als bijlage 2 bijgevoegd. Hierin staat bovenstaande nader uitgewerkt.

2.9 Verwachte waarde opdrachten van de raamovereenkomst

De aanbesteder verwacht binnen deze raamovereenkomst verschillende opdrachten te verstrekken met een gezamenlijke waarde van:

- Perceel 1 € 2.760.000,-;
- Perceel 2 € 500.000,-;

per contractjaar exclusief BTW.

De gezamenlijke waarde van de opdrachten gedurende de gehele looptijd bedraagt maximaal:

- Perceel 1 € 16.500.000,-;
- Perceel 2 € 3.000.000,-;

exclusief BTW.

Ondanks dat de aanbesteder een realistische inschatting heeft gemaakt van zowel de jaarlijkse som van de opdrachten als de totale som, wordt er geen omzetgarantie afgegeven. Het niet af kunnen geven van een omzetgarantie heeft te maken met de politieke, financiële, organisatorische en economische factoren die gedurende looptijd aan de kant van de aanbesteder kunnen veranderen, waardoor projecten niet door kunnen gaan en/of anders kunnen worden benaderd in tijd, planning en geld.

De inschatting van de gemeente is gebaseerd op onderstaande tabel:

	Organisatie onderdeel	Voorzichtige inschatting	Realistische inschatting	Ruime inschatting
Perceel 1	Windrichting noord	€ 900.000,00	€ 1.500.000,00	€ 2.250.000,00
	Windrichting oost (incl. Weesp)	€ 336.000,00	€ 560.000,00	€ 840.000,00
	Windrichting Zuid	€ 168.000,00	€ 280.000,00	€ 420.000,00
	Windrichting centrum/west	€ 168.000,00	€ 280.000,00	€ 420.000,00
	Windrichting nieuw-west	€ 84.000,00	€ 140.000,00	€ 210.000,00
	Teamwegen	€ 60.000,00	€ 100.000,00	€ 150.000,00
Sub totaal perceel 1		€ 1.716.000,00	€ 2.760.000,00	€ 4.140.000,00
Perceel 2	Afval en Grondstoffen	€ 300.000,00	€ 500.000,00	€ 750.000,00

2.10 Verdeling nadere overeenkomsten

Het eerste jaar zullen de nadere overeenkomsten verstrekt worden op volgorde van de einduitslag. Dus de nummer 1 zal de eerste nadere overeenkomst krijgen, daarna nummer 2, enzovoort. Vervolgens zullen de overige nadere overeenkomsten in het eerste jaar verdeeld worden zodanig dat alle partijen ongeveer een gelijke omzet halen.

Na het eerste jaar zullen de nadere opdrachten verdeeld worden op basis van de prestaties van de uitgevoerde nadere overeenkomsten. Dat betekent dat de prestaties voor jaar 1 gebruikt worden voor verdeling van jaar 2. Bij het ingaan van jaar 2 staat de verdeling weer voor de duur van 1 jaar vast en wordt er weer opnieuw begonnen met het meten van de prestaties, ofwel alle partijen beginnen weer met schone lei. De scores voor jaar 2 worden vervolgens weer gebruikt voor de verdeling van de opdrachten voor jaar 3. Dit proces blijft zich herhalen tot einde van contract. De verdeling (vanaf jaar 2) voor de nadere overeenkomsten is in onderstaande tabel weergegeven.

	Best scorende marktpartij(en)		Goed scorende marktpartij(en)		Overige Marktpartijen	
	Aantal marktpartij(en)	% van totaal omzet	Aantal marktpartij(en)	% van totaal omzet	Aantal marktpartij(en)	% van totaal omzet
Perceel 1	3	45%	3	35%	3 tot 4	20%
Perceel 2	1	45%	1	35%	1	20%

2.11 Evaluatie nadere overeenkomsten

Om bovenstaande verdeling te kunnen maken, wordt een evaluatie systeem ingeregeld. Dit systeem is erop gericht dat elke nadere overeenkomst wordt geëvalueerd. De evaluatiesystematiek wordt door opdrachtgever in concept opgezet. Tijdens de contractimplementatiefase wordt, in samenspraak met de leveranciers, de systematiek definitief gemaakt. De reden om elke nadere overeenkomst te evalueren is om de partijen die de beste prijs-kwaliteit leveren te 'belonen'. De KPI's die de gemeente hiervoor als leidraad neemt zijn vastgesteld in de (concept) raamovereenkomst Artikel 9 (9.12).

Het doel is om een eenvoudig en effectief evaluatieproces in te stellen dat een passende inspanning vraagt om de opdrachten objectief te beoordelen.

2.12 Beleidsdoelen van de gemeente Amsterdam

De gemeente hanteert een aantal beleidsuitgangspunten die op de overeenkomst van toepassing zullen zijn. De volgende paragrafen beschrijven deze beleidsuitgangspunten in het kort. Voor

meer informatie over het specifieke beleidsuitgangspunt verwijst de gemeente naar de desbetreffende website.

2.12.1 Duurzaamheid

Het Amsterdamse duurzaamheidsbeleid is verwoord in “de Agenda Duurzaamheid”. De pijlers richten zich op duurzame innovatie, circulaire economie, materialen en consumenten, klimaat en energie en mobiliteit. Zie voor meer informatie: www.amsterdam.nl/duurzaam

In het kader van de doelstellingen van de nadere overeenkomst/het project streeft de opdrachtgever ernaar om tijdens de uitvoering van nadere opdrachten duurzaamheidseisen op te nemen in de ontwerptaken. Dit kan zijn op het gebied van circulariteit in bijvoorbeeld technische ontwerpen. Of in klimaatadaptatie en biodiversiteit; denk daarbij aan onder andere natuurlijke oevers. Daarbij kunnen onder andere de volgende documenten als leidraad dienen: “Boek Integrale aanpak openbare ruimte” en “Handboek natuur inclusief ontwerpen”.

2.12.2 Innovatie

De gemeente Amsterdam willen de stad klaarmaken voor de toekomst (fysieke stad in topconditie). Hierdoor zijn we als gemeente continue bezig om onze dienstverlening versnellen en verbeteren. Daarom werken we aan vernieuwende oplossingen, technologische mogelijkheden en nieuwe methodes. Door het slim inzetten van technologie ontstaan innovatieve ideeën die helpen om de uitdagingen van Amsterdam op te lossen.

Dit contract heeft als doel om de benodigde capaciteit aan de gemeente Amsterdam te binden op gebied van ingenieursdiensten voor werkvoorbereidingswerkzaamheden. Dat betekent dat de marktpartijen die middels deze raamovereenkomst aan de gemeente Amsterdam worden gebonden dienen mee te groeien met de vernieuwende oplossingen, technologische mogelijkheden en nieuwe methodes die gemeente Amsterdam eigen wilt maken. Echter is innovatie niet een grote pijler binnen dit contract. Wij als gemeente Amsterdam zullen hiervan uit onszelf leidend in zijn. Wel behouden we de mogelijkheid om de kennis en kunde van de markt benutten.

2.12.3 Midden- en kleinbedrijf (MKB)

De gemeente Amsterdam wil recht doen aan het belang van MKB-bedrijven en zij wil, voor de economie en leefbaarheid van de stad, ook mogelijkheden bieden aan regionale bedrijven. Per inkooptraject wordt door de gemeente een afweging gemaakt hoe deze mogelijkheden worden

gecreëerd ten opzichte van mogelijke risico's voor de bedrijfsvoering. Zie voor meer informatie het inkoopbeleid zoals gepubliceerd op: www.amsterdam.nl/ondernemen/inkoop-aanbesteden.

Bovenstaande is voor zover mogelijk verwerkt in de geschiktheidseisen en het contract.

2.12.4 Diversiteit en inclusie

De gemeente Amsterdam wil een inclusieve en diverse organisatie zijn. Een organisatie die verschillen omarmt en waar ieders unieke talent wordt benut. Op alle functieniveaus wil Amsterdam een afspiegeling zijn van de beroepsbevolking. Diversiteit is binnen de gemeente een kwaliteit. Mensen worden gewaardeerd om wie ze zijn en wat ze kunnen. We gaan uitsluiting en discriminatie actief tegen. De gemeente wil via de inkoop opdrachtgevers en ondernemers stimuleren om bij te dragen aan een inclusieve en diverse organisatie. We vinden het belangrijk dat iedereen kan meedoen en dat er voor iedereen een plek is.

Zie ook: amsterdam.nl/bestuur-en-organisatie/volg-beleid/diversiteit/organisatie/

2.12.5 Social Return

De gemeente Amsterdam is een sociaal opdrachtgever en heeft als doelstelling dat haar investeringen, naast het 'gewone' rendement, ook sociale impact opleveren. Social return is een instrument om sociale impact te realiseren bij inkoop en aanbestedingen. Het berust op het principe dat opdrachtnemers – naast het uitvoeren van de reguliere opdracht – een bijdrage leveren op maatschappelijk vlak voor de opdrachtgever. Daarom vraagt de gemeente haar opdrachtnemers een bijdrage te leveren aan de arbeidsparticipatie van mensen met een afstand tot de arbeidsmarkt of aan andere sociale opgaven in de stad. Voor meer informatie over het social returnbeleid van de gemeente Amsterdam en de doelgroep zie: www.amsterdam.nl/socialreturn

Bureau Social Return

Bureau Social Return van de gemeente Amsterdam adviseert en ondersteunt gemeentelijke opdrachtgevers en opdrachtnemers van de gemeente Amsterdam bij de implementatie en uitvoering van social return. Ook is Bureau Social Return verantwoordelijk voor de monitoring en de controle van de invulling van socialreturnverplichtingen door opdrachtnemers.

De voor deze raamovereenkomst van toepassing zijnde socialreturnverplichting staat vermeld in artikel 14 van de Raamovereenkomst.

3 Aanbestedingsprocedure

3.1 Toepasselijke regelgeving

De aanbestedingsprocedure wordt gevoerd volgens de Europese openbare procedure overeenkomstig de Aanbestedingswet 2012.

3.2 Correspondentie

Alle correspondentie, behoudens het indienen van klachten, dient te worden verricht via TenderNed.

De aanbestedingsprocedure wordt gevoerd in de Nederlandse taal. Voor zover niet anders is aangegeven dan wel in het vervolg van de aanbestedingsprocedure schriftelijk door de aanbesteder anders wordt aangegeven, moeten alle stukken die de inschrijvers bij aanbesteder indienen in de Nederlandse taal zijn gesteld.

Het is inschrijvers niet toegestaan om op andere dan de in deze aanbestedingsleidraad beschreven wijze met medewerkers van de aanbesteder, adviseurs van de aanbesteder en andere (rechts)personen die aan de zijde van de aanbesteder bij de aanbesteding en de voorbereiding van het project betrokken zijn, over de aanbesteding en het project te communiceren, anders dan na schriftelijke toestemming van de aanbesteder. Inschrijvers dienen verzoeken tot het verlenen van deze schriftelijke toestemming als verzoek om inlichtingen bij de aanbesteder in. Inschrijvers die handelen in strijd met het bepaalde in deze paragraaf kunnen worden uitgesloten van verdere deelname aan de aanbesteding.

3.3 Planning aanbestedingsprocedure

Voor de aanbestedingsprocedure geldt de onderstaande planning. De opgegeven data kunnen gedurende de aanbestedingsprocedure door de aanbesteder worden gewijzigd.

<i>Onderdeel</i>	<i>Datum / tijdstip</i>
Publicatie aankondiging	Zie TenderNed
Start bijeenkomst (fysiek)	24 augustus 2022; van 09.00 tot 11.30 uur
1 ^{ste} termijn voor het inbrengen van vragen ten behoeve van de nadere inlichtingen	31 augustus 2022

Publicatie (laatste) nota van inlichtingen	23 september 2022
Termijn tot het indienen van een inschrijving	07 oktober 2022, tot 14:00 uur
Gunningsbeslissing en start opschortende termijn	30 november 2022
Opdrachtverstrekking	10 januari 2023

3.4 Nadere inlichtingen ten behoeve van de inschrijving

Geïnteresseerde ondernemers hebben de mogelijkheid tot het verkrijgen van verduidelijking op de aanbestedingsdocumenten. Verzoeken tot inlichtingen kunnen uitsluitend tot de datum zoals vermeld in paragraaf 3.3 via de daarvoor bedoelde module in TenderNed worden ingediend. De verzoeken zullen geanonimiseerd worden beantwoord in één of meerdere nota('s) van inlichtingen. De nota('s) van inlichtingen zal (zullen) uiterlijk op de datum zoals vermeld in paragraaf 3.3 worden gepubliceerd via TenderNed.

Indien een ondernemer het niet eens is met een artikel in de raamovereenkomst of de Bepalingen Amsterdam kan hij gemotiveerd en voorzien van een alternatief, een verzoek tot afwijking indienen. De aanbesteder beoordeelt dit alternatief en maakt een antwoord bekend in de nota van inlichtingen.

3.5 Motiveringen in het kader van de Aanbestedingswet 2012

Binnen deze aanbesteding wijkt de Opdrachtgever af van de standaard looptijd van 4 jaar voor een raamovereenkomst. Hiervoor hebben wij de volgende argumenten:

- Het is een contract met een groot lerend vermogen en investering in het leren kennen van beide partijen (OG & ON);
- Gemeente werkt met Microstation terwijl de meeste ingenieursbureaus met Autocad werken. Dit zijn twee verschillende systemen. Hierdoor dient de markt te investeren in of nieuw systeem of in hoe de producten van Autocad omgevormd kunnen worden naar Microstation;
- De aanbestedingsdruk op de markt verminderen.

Een contract met een groot lerend vermogen en investering in het leren kennen van beide partijen (OG & ON)

Raamovereenkomsten zoals dit zijn overeenkomsten die in eerste jaar veel investeringen vraagt om elkaar (OG & ON) echt te leren kennen. Gemiddeld duur zo'n opstart jaar 1 tot 1,5 jaar. Dit proces kan uiteraard bevorderd worden door een goede startup een aandacht voor samenwerking na contracteren. Alleen het echt elkaar leren kennen gebeurt in het daadwerkelijk doen van de projecten en vergt tijd.

Het elkaar leren kennen is lastig omdat Amsterdam een grote en complexe organisatie is met verschillende organisatieonderdelen, verschillende loketten, veel verschillende processen, raamovereenkomsten (waar mogelijk gebruik van gemaakt dient te worden). Zelfs voor partijen die al langere tijd voor gemeente Amsterdam werken merken dat, bij een nieuwe raamovereenkomst, een lange periode nodig is om elkaar te leren kennen om optimaal te kunnen profiteren van goede samenwerking. Daarnaast wordt voor een raamovereenkomst meer diepgang in de samenwerking verwacht dan in een reguliere opdracht.

Gemeente werkt met Microstation terwijl de meeste ingenieursbureaus met Autocad werken. Dit zijn twee verschillende systemen. Hierdoor dient de markt te investeren in of nieuw systeem of in hoe de producten van Autocad omgevormd kunnen worden naar Microstation;

De meeste marktpartijen werken met het Autocad. De gemeente zelf werkt met Microstation. Het omvormen van Autocad tekeningen naar Microstation blijkt in de praktijk niet altijd goed te gaan en is foutgevoelig.

De aanbestedingsdruk op de markt verminderen;

Momenteel ervaren wij als gemeente een krapte op de arbeidsmarkt. Het doorlopen van aanbestedingen vergt veel tijd en investering van beide partijen. Om iedereen te laten doen waar ze goed in zijn en de kostbare tijd, kunde en kennis zo goed mogelijk te benutten hebben wij gekozen om langere samenwerking aan te gaan. Om zo ook de druk van om de 4 jaar een aanbesteding in de markt te zetten en partijen hier te op laten inschrijven te verminderen.

Daarnaast verminderen we de druk door een groot deel van de markt aan ons te gaan binden. Hierdoor sluiten we, met lange samenwerkingsovereenkomst, niet een groot deel van de markt voor een lange tijd uit. Sterker nog we binden juist groot deel van de markt voor een lange tijd aan ons als gemeente.

3.6 Belangenverstremming

De aanbesteder kan een inschrijver van (verdere) deelname aan de aanbestedingsprocedure uitsluiten, als deze aan de zijde van de aanbesteder betrokken is, of is geweest, bij de voorbereiding van de aanbesteding, dan wel die inschrijver zich in verband met de aanbesteding bedient van ondernemingen, adviseurs, medewerkers en andere (rechts)personen die aldus betrokken zijn of zijn geweest. Datzelfde geldt als (rechts)personen uit de onderneming van de inschrijver een dergelijke betrokkenheid hebben of hadden. Inschrijver dient een dergelijke situatie (belangenverstremming of schijn van belangenverstremming) onverwijld aan aanbesteder te melden.

De aanbesteder zal een inschrijver niet uitsluiten als die inschrijver aantoont dat onder de omstandigheden van het concrete geval de mededinging door bedoelde betrokkenheid niet is of wordt belemmerd.

3.7 Mededingingsrecht

De aanbesteder maakt de inschrijvers er ten overvloede op attent dat het verboden is overeenkomsten aan te gaan die ertoe strekken of ten gevolge hebben dat de mededinging op de Nederlandse markt of een deel daarvan wordt verhinderd, beperkt of vervalst.

De aanbesteder behoudt zich het recht voor om ten aanzien van inschrijvers, waarvan de aanbesteder vermoedt dat zij ten behoeve van het werk een samenwerkingsverband in strijd met de Mededingingswet en/of andere mededingingsregelgeving zijn aangegaan, een melding te doen bij de Autoriteit Consument en Markt (ACM) en/of deze inschrijvers uit te sluiten van verdere deelname aan de aanbestedingsprocedure.

3.8 Tegemoetkoming kosten inschrijving

De aanbesteder zal op geen enkele wijze kosten vergoeden die door inschrijvers worden gemaakt in verband met de totstandkoming van de inschrijving.

3.9 Tegenstrijdigheden en onvolkomenheden

In geval van tegenstrijdigheid tussen deze aanbestedingsleidraad en de contractdocumenten prevaleren de contractdocumenten. De inschrijver dient de aanbesteder onverwijld te waarschuwen in het geval dat deze aanbestedingsleidraad of de contractstukken klaarblijkelijk zodanige fouten bevatten of gebreken vertonen dat daarmee in strijd met wet en regelgeving of de eisen van redelijkheid en billijkheid zou worden gehandeld.

3.10 Intellectueel eigendom

Behoudens uitzonderingen door de wet gesteld mag zonder schriftelijke toestemming van de aanbesteder niets van de gegevens die in verband met deze aanbesteding ter beschikking worden gesteld ergens anders voor gebruikt worden dan voor het doel waarvoor ze zijn verstrekt. Correspondentie en ontvangen inschrijvingen worden na afloop niet geretourneerd aan de inschrijvers.

3.11 Privacy / bescherming van persoonsgegevens

De Gemeente en in bepaalde gevallen haar opdrachtnemers verwerken voor de uitvoering van verschillende taken persoonsgegevens van burgers. Persoonsgegevens zijn gegevens die direct of

indirect zijn te herleiden tot natuurlijke personen. De regels over het verwerken van persoonsgegevens zijn vastgelegd in de Algemene verordening gegevensbescherming ('AVG'). Hieronder valt ook de meldplicht datalekken.

3.12 Voorbehoud gunning

De aanbesteder behoudt zich te allen tijde het recht voor een of meer percelen niet te gunnen zonder dat de aanbesteder gehouden is tot het vergoeden van kosten van inschrijvers. Indien in het kader van deze aanbestedingsprocedure geen, onvoldoende, geen geschikte of geen aanvaardbare inschrijvingen zijn ingediend, is de aanbesteder gerechtigd de procedure met betrekking tot dat perceel of die percelen te beëindigen. De aanbesteder kan ook overschakelen op de procedure van gunning via onderhandelingen, afhankelijk van de omstandigheden, eventueel met voorafgaande bekendmaking van een aankondiging van opdracht

3.13 Informatie over bepalingen inzake belastingen, milieubescherming, arbeidsbescherming en arbeidsvoorwaarden

De informatie over verplichtingen inzake belastingen, milieubescherming, arbeidsbescherming en arbeidsvoorwaarden, zoals bedoeld in artikel 2.81 van de Aanbestedingswet 2012, is te verkrijgen op de volgende internetpagina's:

- Belastingen: www.rijksoverheid.nl/onderwerpen/themas/belastingen-uitkeringen-en-toeslagen
- Milieubescherming: www.rijksoverheid.nl/onderwerpen/themas/klimaat-milieu-en-natuur
- Arbeidsbescherming en arbeidsvoorwaarden: www.rijksoverheid.nl/onderwerpen/themas/werk

3.14 Beleidsregel Integriteit en Overeenkomsten (BIO)

De gemeente Amsterdam gaat zorgvuldig om met de publieke middelen waar zij over beschikt. De gemeente wil daarom alleen zakendoen met integere partijen en voorkomen dat ze niet-integere partijen faciliteert. Voordat de gemeente een overeenkomst sluit of verlengt, screent zij daarom haar potentiële opdrachtnemers. De screening volgt uit het integriteitsbeleid Beleidsregel Integriteit en Overeenkomsten (BIO). Zie voor meer informatie over deze BIO en de integriteitsclausule:

<https://www.amsterdam.nl/bestuur-organisatie/volg-beleid/veiligheid/integer-handelen/beleidsstukken-bio/>

De BIO is van toepassing op deze aanbesteding en de overeenkomst(en) die hieruit volgt of volgen. Door het indienen van een inschrijving verklaart de inschrijver kennis te hebben genomen van de BIO, akkoord te zijn met de BIO en in te stemmen met een integriteitscreening. Ook stemt

de inschrijver daarmee in met de integriteitsclausule als onderdeel van de overeenkomst. Op grond van die integriteitsclausule kan gedurende de overeenkomst een integriteitscreening worden verricht indien de gemeente hiervoor aanleiding ziet. Tevens stemt de inschrijver in met en verleent medewerking aan het screenen van onderaannemers als een beroep op hun draagkracht wordt gedaan.

De eerste fase van screening (een basale toets) wordt uitgevoerd aan de hand van onder andere de bewijsstukken voor het Uniform Europees Aanbestedingsdocument (UEA) en op basis van openbare bronnen. Er kunnen aan de inschrijver additionele stukken worden opgevraagd met betrekking tot onder andere eigendoms-/zeggenschapsverhoudingen, jaarrekeningen en andere stukken die de inschrijvende organisatie (en indien van toepassing haar onderaannemers) kunnen verduidelijken. Deze stukken dienen op verzoek zo spoedig mogelijk toegezonden te worden, zodat de screening snel afgerond kan worden. Mocht er aanleiding zijn om verder onderzoek te doen, dan zal dit onderzoek worden uitgevoerd door de gespecialiseerde Screeningsunit van Bureau Integriteit van de gemeente. In het kader van het onderzoek is het onder omstandigheden mogelijk dat gesloten bronnen geraadpleegd worden of een Bibob-advies wordt aangevraagd bij het landelijk Bureau Bibob. Mocht dit het geval zijn, zal de inschrijver hier vooraf van op de hoogte worden gesteld. De uitkomst van de screening of het Bibob-advies kan ertoe leiden dat een inschrijver wordt uitgesloten op basis van de verplichte en/of facultatieve uitsluitingsgronden. Of kunnen extra bewakingsmaatregelen in de overeenkomst worden opgenomen.

3.15 Klachten over de aanbestedingsprocedure

Klachten over deze aanbestedingsprocedure kunnen worden ingediend via het e-mailadres: klachten.IB@amsterdam.nl.

Klachten kunnen gaan over het niet naleven van wettelijke bepalingen of inbreuk op algemene aanbestedingsbeginselen. Een klacht moet schriftelijk worden ingediend en moet duidelijk en gemotiveerd aangeven op welk aspect van de aanbestedingsprocedure de klacht betrekking heeft. Deze klachtenprocedure heeft geen opschortende werking. Een klacht wordt behandeld door ter zake kundige functionarissen die niet betrokken zijn of zullen worden bij de onderhavige aanbestedingsprocedure. Een klacht wordt zo spoedig mogelijk afgehandeld; de indiener van een klacht wordt daarover geïnformeerd.

3.16 Rechtsbescherming en opschortende termijn

Een kort geding naar aanleiding van het zich niet kunnen verenigen met de inhoud van de aanbestedingsdocumenten, de beantwoording van vragen in het kader van nota's van inlichtingen of de reactie van de aanbesteder op klachten van inschrijver, dient binnen de termijn voor het indienen van de inschrijving aanhangig te zijn gemaakt bij de rechter te Amsterdam.

De gunningbeslissing wordt via TenderNed aan alle inschrijvers bekend gemaakt. De datum van verzending via TenderNed geldt als datum van de gunningbeslissing. Tegen deze gunningsbeslissing kan gedurende 20 kalenderdagen na deze gunningsbeslissing worden opgekomen door het aanhangig maken van een kort geding bij de bevoegde rechter te Amsterdam. De genoemde termijn is een vervaltermijn. Dat wil zeggen dat indien een inschrijver niet binnen 20 kalenderdagen na verzending van de mededeling van de gunningsbeslissing daadwerkelijk een kort geding aanhangig heeft gemaakt, de betreffende inschrijver in kort geding geen bezwaar meer kan maken met betrekking tot die beslissing; zijn recht is dan verwerkt. De aanbesteder is in dat geval vrij om (verder) gevolg te geven aan de gunningsbeslissing.

4 Uitsluitingsgronden en geschiktheidseisen

De aanbesteder zal de inschrijvingen onder andere beoordelen op basis van in dit hoofdstuk beschreven uitsluitingsgronden en geschiktheidseisen. De inschrijver dient aan de in dit hoofdstuk gestelde eisen te voldoen.

Indien op enig moment blijkt dat een inschrijver onjuiste informatie heeft verschaft of naar het oordeel van de aanbesteder handelt in strijd met de wet- en regelgeving of voorschriften en eisen als gesteld in de aanbestedingsdocumenten, kan die inschrijver worden uitgesloten van verdere deelname aan de aanbesteding.

4.1 Uitsluitingsgronden

Voor de uitsluitingsgronden die gelden bij deze procedure wordt verwezen naar paragraaf 2.86 en 2.87 van de Aanbestedingswet 2012. Alle verplichte en facultatieve uitsluitingsgronden zijn van toepassing op beide percelen van de onderliggende aanbesteding. Indien de inschrijver niet kan aantonen dat de uitsluitingsgronden niet op hem, noch op de derde(n) waar hij een beroep op doet, van toepassing zijn, kan hij worden uitgesloten van verdere deelname aan de aanbesteding.

4.2 Geschiktheidseisen

De inschrijver dient aan te tonen dat hij aan de in paragraaf 4.2.1 t/m 4.2.6 gestelde geschiktheidseisen voldoet.

4.2.1 Financieel-economische draagkracht

Met betrekking tot de financiële en economische draagkracht worden geen geschiktheidseisen gesteld.

4.2.2 Technische bekwaamheid; kwaliteitsborging

Voor het aantonen van diens technische bekwaamheid dient de inschrijver in het bezit te zijn van de onderstaande certificeringen:

- Een kwaliteitssysteemcertificaat op basis van de norm ISO 9001 'Kwaliteitsmanagementsystemen - Eisen', dat betrekking heeft op de aard van het werk. Dit

certificaat moet zijn afgegeven door een certificatie-instelling, die daartoe is erkend door een nationale accreditatieinstelling (in Nederland: de Raad voor Accreditatie).

Indien de inschrijver een samenwerkingsverband betreft dienen alle deelnemers van het samenwerkingsverband in het bezit te zijn van het hiervoor bedoelde kwaliteitssysteem-certificaat ISO-9001. In het geval dat afzonderlijke certificaten worden overlegd moeten deze certificaten gezamenlijk overeenkomen met de aard van het werk.

4.2.3 Perceel 1: Technische bekwaamheid kerncompetentie A

Kerncompetentie: Ervaring met werkvoorbereiding

De inschrijver dient te beschikken over ervaring met de werkvoorbereiding voor binnenstedelijke infra en civiele GWW-projecten, bestaande uit de volgende cumulatieve eisen:

- (1) Ervaring met het opstellen van een RAW-bestek conform CROW en UAV 2012, inclusief het opstellen van het DO en UO/bestekstekeningen en het opstellen van de SSK-ramingen op de diverse niveaus;
- (2) Bij een gemeente > 90.000 inwoners;
- (3) De financiële omvang van de opdracht bedraagt minimaal € 30.000,- (excl. btw).

Geschiktheidseis

Het bezit van de kerncompetentie dient te worden aangetoond middels één referentieproject, die niet ouder is dan 3 jaar, gerekend tot aan de datum van inschrijving voor deze aanbesteding (AI2022-0135), waaruit blijkt dat de Inschrijver in de afgelopen drie jaar aan bovenstaande eisen heeft voldaan. Het referentieproject betreft twee of meerdere disciplines zoals benoemd in paragraaf 2.5 "Resultaat basisscope perceel 1 Maaiveld".

Voor elk referentiewerk geldt dat een onderneming (een inschrijver, een deelnemer van het samenwerkingsverband of een derde) zich slechts kan beroepen op de (in samenwerkingsverband) opgedane ervaring indien de onderneming de werkzaamheden waarop de technische bekwaamheid berust daadwerkelijk zelf heeft verricht.

4.2.4 Perceel 1: Technische bekwaamheid kerncompetentie B

Kerncompetentie B: Ervaring met voorbereiding van binnenstedelijke projecten

De Inschrijver dient te beschikken over ervaring met de werkvoorbereiding van binnenstedelijke infra en civiele GWW-projecten, bestaande uit de volgende cumulatieve eisen:

- (1) Ervaring met het voorbereiden van een binnenstedelijk project waarbij tenminste de aanpassingen van K&L (bijvoorbeeld wenstracees) onderdeel vormde van de opdracht, inclusief de afstemming met K&L-eigenaren;
- (2) Bij een gemeente > 90.000 inwoners;
- (3) De financiële omvang van de opdracht bedraagt minimaal € 30.000,- (excl. btw).

Geschiktheidseis

Het bezit van de kerncompetentie dient te worden aangetoond middels één referentieproject, die niet ouder is dan 3 jaar, gerekend tot aan de datum van inschrijving voor deze aanbesteding (AI2022-0135), waaruit blijkt dat de Inschrijver in de afgelopen drie jaar aan bovenstaande eisen heeft voldaan. Het referentieproject betreft twee of meerdere disciplines zoals benoemd in paragraaf 2.5 "Resultaat basisscope perceel 1 Maaiveld".

Voor elk referentiewerk geldt dat een onderneming (een inschrijver, een deelnemer van het samenwerkingsverband of een derde) zich slechts kan beroepen op de (in samenwerkingsverband) opgedane ervaring indien de onderneming de werkzaamheden waarop de technische bekwaamheid berust daadwerkelijk zelf heeft verricht.

4.2.5 Perceel 2: Technische bekwaamheid kerncompetentie A

Kerncompetentie: Ervaring met werkvoorbereiding

De Inschrijver dient te beschikken over ervaring met de werkvoorbereiding van binnenstedelijke projecten. Bestaande uit de volgende cumulatieve eisen:

- (1) Ervaring met het opstellen van DO en bestekstekeningen waarbij zowel ondergrondse infrastructuur, bovengrondse infrastructuur, maaiveldwerkzaamheden en voorzieningen voor het inzamelen van afval en grondstoffen zijn opgenomen;
- (2) Bij een gemeente > 90.000 inwoners;
- (3) De financiële omvang van de opdracht bedraagt minimaal € 30.000,- (excl. btw).

Geschiktheidseis

Het bezit van de kerncompetentie dient te worden aangetoond middels één referentieproject, die niet ouder is dan 3 jaar, gerekend tot aan de datum van inschrijving voor deze aanbesteding (AI2022-0135), waaruit blijkt dat de Inschrijver in de afgelopen drie jaar aan bovenstaande eisen heeft voldaan. Het referentieproject betreft twee of meerdere disciplines zoals benoemd in paragraaf 2.5 "Resultaat basisscope perceel 2 Afval & Grondstoffen".

Voor elk referentiewerk geldt dat een onderneming (een inschrijver, een deelnemer van het samenwerkingsverband of een derde) zich slechts kan beroepen op de (in samenwerkingsverband) opgedane ervaring indien de onderneming de werkzaamheden waarop de technische bekwaamheid berust daadwerkelijk zelf heeft verricht.

4.2.6 Perceel 2: Technische bekwaamheid kerncompetentie B

Kerncompetentie B: Ervaring met voorbereiding binnenstedelijke projecten

De Inschrijver dient te beschikken over ervaring met de werkvoorbereiding voor binnenstedelijke projecten. Bestaande uit de volgende cumulatieve eisen:

- (1) Ervaring met het voorbereiden van een binnenstedelijk project waarbij tenminste de aanpassingen van K&L (bijvoorbeeld wenstracees) onderdeel vormde van de opdracht, inclusief de afstemming met K&L-eigenaren;
- (2) Bij een gemeente > 90.000 inwoners;
- (3) De financiële omvang van de opdracht bedraagt minimaal € 30.000,- (excl. btw).

Geschiktheidseis

Het bezit van de kerncompetentie dient te worden aangetoond middels één referentieproject, die niet ouder is dan 3 jaar, gerekend tot aan de datum van inschrijving voor deze aanbesteding (AI2022-0135), waaruit blijkt dat de Inschrijver in de afgelopen drie jaar aan bovenstaande eisen heeft voldaan. Het referentieproject betreft twee of meerdere disciplines zoals benoemd in paragraaf 2.5 "*Resultaat basisscope perceel 2 Afval & Grondstoffen*".

Voor elk referentiewerk geldt dat een onderneming (een inschrijver, een deelnemer van het samenwerkingsverband of een derde) zich slechts kan beroepen op de (in samenwerkingsverband) opgedane ervaring indien de onderneming de werkzaamheden waarop de technische bekwaamheid berust daadwerkelijk zelf heeft verricht.

5 Beoordeling inschrijvingen en gunning

5.1 De economisch meest voordelige inschrijving

De economisch meest voordelige inschrijving wordt per perceel bepaald door de inschrijver met de beste kwaliteit. De inschrijving met de beste kwaliteit is de inschrijving met de meeste punten. Er kan maximaal 100 punten worden behaald voor het totaal aan kwaliteitsonderdelen.

Onderstaande tabel geeft een overzicht van de kwaliteitsonderdelen en de maximaal te behalen punten per kwaliteitsonderdeel:

Nr.	Kwaliteitsonderdeel	Wijze van beoordeling	Maximaal te behalen punten	Minimaal te behalen score*
A	CO ₂ -prestatieladder	Kwalitatief	5 punten	n.v.t.
B	Borging marktconforme prijzen	Kwalitatief	30 punten	Beoordeling score 3
C	Kwaliteit van de uitvoering nadere overeenkomsten (NOKs)	Kwalitatief	40 punten	Beoordeling score 3
D	Organisatie van en samenwerking binnen de raamovereenkomst	Kwalitatief	25 punten	n.v.t.
	Totaal		100 punten	
<p>* Indien partijen bij kwaliteitsonderdeel B en/of C niet de minimaal te behalen score van 3 hebben, dan zal de inschrijving als onvoldoende worden aangemerkt en komt de inschrijver niet in aanmerking voor gunning van het betreffende perceel.</p>				

5.2 Wijze van beoordelen

Het beoordelingsteam kent per kwaliteitsonderdeel een beoordeling toe aan de door de inschrijver bij inschrijving ingediende informatie.

De beoordelingsmethodiek is per criterium uitgewerkt. Daarin wordt per kwaliteitsonderdeel eveneens beschreven op welke aspecten het beoordelingsteam de beoordeling op het betreffende gunningscriterium zal uitvoeren (per beoordelingsaspect is hiervoor een tekstkader opgenomen in het vervolg van dit hoofdstuk).

In hoofdstuk 5 & 6 staat beschreven welke documenten/gegevens de inschrijver in het kader van het betreffende gunningscriterium moet aanleveren. Daarbij zal het beoordelingsteam toetsen of de inschrijver op het betreffende gunningscriterium alle gevraagde documenten/gegevens heeft aangeleverd. Het in zijn geheel niet aanleveren van de bij één of meer van de kwaliteitsonderdelen gevraagde documenten/gegevens leidt tot een onvoldoende (beoordelingscijfer 0 bij criterium A en cijfer 1 bij criteria B, C en D).

Bij de beoordeling op de kwaliteitsonderdelen (B, C en D) houdt het beoordelingsteam, naast de benoemde beoordelingsitems, ook rekening met de wijze waarop de inschrijver de door hem gemaakte keuzes heeft onderbouwd. Het is aan de inschrijver om de beoordelaars uit te leggen welke keuzes zijn gemaakt en te overtuigen dat die keuzes juist zijn en daarmee bijdragen aan het halen van de doelstellingen van opdrachtgever. Let op: inschrijver wordt gevraagd in de Inschrijving concreet en ondubbelzinnig te beschrijven wat hij aanbiedt (dus niet 'we kunnen...' of 'we doen mogelijk...', maar 'we zullen...' of 'we doen...'). Onduidelijkheden in de inschrijving leiden in de regel tot een lagere beoordeling op de kwaliteitsonderdelen.

5.3 Beoordelingscriterium Kwaliteitsonderdeel A: CO₂-prestatieladder

Aanbesteder heeft ervoor gekozen een kader te hanteren waarbij de inschrijvers die meer invulling geven aan de CO₂-meer punten scoren in de aanbesteding. De ambitieniveaus zijn beschreven in de vigerende versie van de Handreiking Aanbesteden uitgegeven door Stichting Klimaatvriendelijk Aanbesteden & Ondernemen (SKAO). Hoe hoger het aangeboden CO₂-ambitieniveau van de inschrijver is, hoe hoger de punten. Hiervoor wordt de volgende punten toekenning gehanteerd:

Opdrachtnemer zal niks doen met Co ₂ -prestatieladder	0 punt
Opdrachtnemer heeft niveau 3 binnen 2 jaar	1 punt
Opdrachtnemer heeft niveau 4 binnen 2 jaar	2 punten
Opdrachtnemer beschikt over niveau 3 (of lager) en heeft niveau 5 binnen 2 jaar	3 punten
Opdrachtnemer beschikt over niveau 4 en heeft niveau 5 binnen 1 jaar	4 punten
Opdrachtnemer beschikt over niveau 5.	5 punten

5.4 Beoordelingscriterium Kwaliteitsonderdeel B, C & D

Een ter zake kundige beoordelingscommissie van de aanbesteder kent een score toe op een schaal van 1 tot 5 afgerond op een heel cijfer, conform onderstaande tabel. Het te behalen puntenaantal per kwaliteitsonderdeel wordt bepaald door de toegekende score en het bijbehorende percentage van de maximaal te behalen punten op dit kwaliteitsonderdeel. De verhouding wordt weergegeven in onderstaande tabel:

Beoordelingsscore	Waardering	% van maximale punten
5	De uitwerking geeft uitstekend invulling aan de geformuleerde doelstelling.	100%
4	De uitwerking geeft goed invulling aan de geformuleerde doelstelling.	75%
3	De uitwerking geeft voldoende invulling aan de geformuleerde doelstelling.	50%
2	De uitwerking geeft matig invulling aan de geformuleerde doelstelling.	25%
1	De uitwerking geeft onvoldoende invulling aan de geformuleerde doelstelling.	0%

5.4.1 Aandachtspunten

Bij de beoordeling van de criteria B, C en D spelen de volgende aspecten een belangrijke rol:

- De mate waarin de maatregelen en het effect op de doelstelling Specifiek, Meetbaar, Acceptabel, met voldoende duidelijk Resultaat Realistisch en Tijdsgebonden ('SMART') zijn omschreven en overtuigend zijn onderbouwd;
- De mate waarin het aannemelijk is dat de beschreven maatregelen het beoogde effect hebben, namelijk dat de opdrachtgever vertrouwen krijgt en houdt in bijvoorbeeld een marktconforme prijs/kwaliteitverhouding van de geleverde resultaten bestaande uit diensten en/of producten.
- De mate van volledigheid en aantoonbare effectiviteit van de aangeboden maatregelen;
- De mate dat de inschrijver zijn bijdrage borgt en garandeert.

De aanbesteder verwacht van de inschrijver dat hij zijn uitwerking van zijn inschrijving toespitst op:

- het karakter van de raamovereenkomst, zoals ook uitgewerkt in hoofdstuk 1 van deze aanbestedingsleidraad.
- het perceel waarop hij inschrijft. De inschrijver dient per perceel een plan van aanpak in, ook als deze identiek is voor de verschillende percelen.

De aanbesteder benadrukt dat de uitwerking specifiek betrekking moet hebben op de realisatie van de producten en effecten zoals beschreven in deze leidraad. De technische bekwaamheid en beroepsbekwaamheid toetst de aanbesteder met de geschiktheidseisen.

5.4.2 Eisen plan van aanpak

De inschrijver stelt een leesbaar plan van aanpak per perceel op, waarin de gunningscriteria B, C en D als separate hoofdstukken zijn opgenomen. Aanvullend op het Plan van Aanpak levert inschrijver een verificatietabel die een duidelijk overzicht geeft van de aangeboden maatregelen in het plan.

Het Plan van Aanpak beslaat maximaal **6 pagina's (eenzijdig) A4**;

Bovenstaand aantal pagina's is inclusief eventuele bijlagen en exclusief voorblad, titelblad, inhoudsopgave, lege tussenbladen/tabbladen, colofon en achterblad alsmede exclusief de verificatietabel met aangeboden maatregelen.

5.5 Beoordelingsstappen

Om per inschrijver en per perceel tot een totaalscore op grond van het kwaliteitsonderdeel te komen, worden de volgende twee stappen doorlopen:

1. Bepalen van de score per gunningscriterium;
2. Berekenen van de eindscores.

De stappen worden hieronder nader toegelicht.

5.5.1 Bepalen van de score per gunningscriterium

Het doel dat de aanbesteder met de kwalitatieve beoordeling heeft, is dat inschrijvers die een hoge kwaliteit bieden daarvoor worden beloond met meer gunningspunten. Om de beoordeling in goede banen te leiden en zo transparant mogelijk te maken, volgt hieronder de beschrijving van de beoordelingsprocedure.

Bij een kwalitatieve beoordeling kent een deskundig beoordelingsteam (zie paragraaf 5.6) scores toe aan alle gunningscriteria per inschrijving. Het beoordelingsteam wordt begeleid door een procesbegeleider. De uitkomst wordt, indien wenselijk, geverifieerd door een jurist. De Opdrachtgever behoudt zich het recht om de disciplines/functies aan te passen indien dat naar het oordeel van de Opdrachtgever noodzakelijk is.

5.5.2 Berekenen van de eindscores

Het beoordelingsteam beoordeelt eerst individueel elk gunningscriterium (B, C en D) op basis van de informatie die de inschrijver met betrekking tot dat specifieke gunningscriterium heeft overgelegd. Indien een inschrijver meent dat voor de beoordeling van een gunningscriterium ook een deel van een ander gunningscriterium van de inschrijving van belang is, dient inschrijver daar expliciet (met vermelding van paragraaf-/paganummers) naar te verwijzen, inclusief toelichting

waarom de informatie waarnaar wordt verwezen van belang is voor de beoordeling van het betreffende gunningscriterium. Middels een consensus overleg zal het beoordelingsteam komen tot een consensusscore per criterium.

Nadat voor elk gunningscriterium een score is bepaald, wordt voor elke Inschrijving de eindscore berekend door de scores per kwaliteitsonderdeel om te zetten naar punten (conform de tabellen in paragraaf 5.4. en 5.1) en deze bij elkaar op te tellen (A t/m D). Voor zowel perceel 1 als perceel 2 geldt dat de inschrijvers met de hoogste eindscores per perceel hiermee de beste kwaliteit heeft aangeboden. De aanbesteder rondt de score per gunningscriterium en de eindscore af op twee decimalen.

Indien na toekenning van punten op basis van de gunningscriteria inschrijvers dezelfde eindscore halen dan volgt de aanbesteder de volgende werkwijze om te bepalen welke inschrijver voor gunning van de raamovereenkomst in aanmerking komt.

Deze procedure geldt alleen voor de inschrijvers die kans maken op de raamovereenkomst (perceel 1 de 11 best beoordeelde inschrijvers, Perceel 2 de 3 best beoordeelde inschrijvers)”. De inschrijver met de hoogste score op het desbetreffende gunningscriterium komt in de rangorde voor gunning van de raamovereenkomst in aanmerking:

- Bij een gelijke eindscore (afgerond op twee decimalen), is de score op gunningscriterium C doorslaggevend.
- Bij een gelijke score (afgerond op twee decimalen) op gunningscriterium C, is de score op gunningscriterium B doorslaggevend.
- Bij een gelijke score (afgerond op twee decimalen) op gunningscriterium B, is de score op gunningscriterium D doorslaggevend.

Indien ook op gunningscriterium D door desbetreffende inschrijvers een gelijke score is behaald, dan vindt een loting plaats tussen de desbetreffende inschrijvers onder toezicht van een door de aanbesteder aangestelde onafhankelijk persoon, om te bepalen wie voor gunning van de raamovereenkomst in aanmerking komt. De betreffende inschrijvers mogen bij de loting aanwezig zijn.

5.6 Beoordelingsteam

De Opdrachtgever heeft een beoordelingsteam samengesteld. Dit team kent minimaal drie en maximaal vijf vertegenwoordigers met de volgende expertises/rollen:

- Opdrachtgever(s)/Teamleider(s);
- Werkvoorbereider(s);
- Technisch manager/adviseur(s);
- Contractmanager(s).

5.7 Kwaliteitsonderdeel B: Borging marktconforme prijzen

Doelstelling

Met dit criterium beoogt aanbesteder inzichtelijk te krijgen op welke wijze inschrijver zorgt dat de opdrachtgever vertrouwen krijgt en houdt in een marktconforme prijs/kwaliteitverhouding van de geleverde diensten en/of producten. Ook verwacht aanbesteder een kostenvoordeel dat voortkomt uit een langdurige samenwerking waarbij de opdrachten in een één op één situatie worden aangevraagd en opgedragen en waarbij de werkzaamheden in dezelfde deelgebieden plaats vinden met veelal dezelfde stakeholders, met als voordeel een hogere voorspelbaarheid.

Het criterium wordt beoordeeld op basis van de aanpak van inschrijver op "Borging marktconforme prijzen". Daarbij dient inschrijver in te gaan op de volgende aandachtspunten:

- **Aanvaardbare en marktconforme prijs/kwaliteit verhouding.** Onder een aanvaardbare prijs/kwaliteit verhouding verstaat de aanbesteder dat de aangeboden prijs voor de gevraagde resultaten realistisch, dekkend en marktconform is. Met welke concrete maatregelen zorgt inschrijver ervoor dat de aangeboden prijs realistisch, dekkend en marktconform is, daarbij rekening houdend met de te behalen efficiency voordelen.
- **Kosten efficiëntie.** Op welke onderdelen van zowel de raamovereenkomst als de deelopdrachten zijn efficiency voordelen te halen en waarom, inclusief een onderbouwing waarom de maatregelen tot de voordelen leiden en een omschrijving van concrete maatregelen die de inschrijver beoogt om deze kostenvoordelen gedurende de looptijd van de raamovereenkomst daadwerkelijk te realiseren.
- **Transparantie en verifieerbaarheid.** Met welke concrete maatregelen zorgt de inschrijver ervoor dat bovenstaande maatregelen te controleren zijn en dat de totstandkoming van de opdrachtsom van een nadere overeenkomst transparant en verifieerbaar is. Hierbij geeft inschrijver met concrete maatregelen aan hoe zij de transparantie en verifieerbaarheid borgt.

De bovenstaande drie aandachtspunten dienen concreet terug te komen en samen te hangen met de door inschrijver in haar beschrijving op dit onderdeel verplicht op te nemen uurtarieven voor de volgende sleutelfuncties:

- Raamcontractmanager/vast aanspreekpunt
- Projectleider
- Senior werkvoorbereider
- Kostendeskundige

Hierbij dienen de uurtarieven niet de rode draad te worden in de beschrijving van de inschrijver op de gunningscriterium. Het dient een samenhangend geheel te zijn. De door inschrijver in haar inschrijving opgegeven uurtarieven zijn wel bindend gedurende de looptijd van de raamovereenkomst.

5.8 Kwaliteitsonderdeel C: Kwaliteit van de uitvoering nadere overeenkomsten (NOKs)

Doelstelling

Gedurende de gehele looptijd van de raamovereenkomst verwacht de opdrachtgever een veelvoud aan nadere opdrachten weg te zetten bij de opdrachtnemers. Een doelmatige en doeltreffende uitvoering van de werkzaamheden is daarbij noodzakelijk en uiteraard met behoud van kwaliteit. De uitvoering van de raamovereenkomst en de nadere overeenkomsten vraagt om flexibiliteit van zowel de opdrachtgever als de opdrachtnemer. De opdrachtgever verwacht van de opdrachtnemer dat hij in termen van mensen en middelen een organisatie heeft die zo veel als mogelijk flexibel is en mee ademt met de dynamiek van de raamovereenkomst.

Als onderdeel van dit criterium wordt van inschrijver een aanpak verwacht, waarbij inschrijver uitwerkt hoe hij voornemens is de kwaliteit van de uitvoering van de nadere overeenkomsten te waarborgen en waarbij de volgende elementen in ieder geval naar voren komen:

- Gedurende de looptijd van de raamovereenkomst verwacht de opdrachtgever dat er snel en efficiënt aan de slag kan worden gegaan waarbij het proces omtrent de nadere overeenkomst snel opgestart wordt. Op welke wijze gaat inschrijver hier invulling aan geven?;
- Hoe de inschrijver de kwaliteit borgt bij de uitvoering van de opdrachten en deze borging aantoont (zowel qua proces als qua techniek), en aantoonbaar borgt dat haar eigen kwaliteitssysteem wordt nageleefd;
- Hoe de inschrijver de projecten beheerst en de Opdrachtgever informeert over voortgang, planning, risico's, afwijkingen etc.
- Hoe de inschrijver de overdracht van het eindproduct aan opdrachtgever verzorgt.

5.9 Kwaliteitsonderdeel D: Organisatie van en samenwerking binnen de raamovereenkomst

Doelstelling

Aanbesteder wenst van Inschrijver een effectieve, open en gelijkwaardige manier van samenwerken en wenst inzicht te krijgen in de wijze waarop Inschrijver het raamcontractmanagement haar zijde borgt. Het is voor de opdrachtgever van belang dat de raamovereenkomst aan de kant van opdrachtnemer goed gemanaged wordt. Dit dient op een effectieve, open en gelijkwaardige manier te gebeuren. Daarnaast is het voor de opdrachtgever belangrijk dat binnen het raamcontractmanagement een goede verbinding (korte communicatielijnen en mandaat) wordt gemaakt tussen de opdrachtnemer en de projectorganisatie(s) binnen de windrichtingen (tbv de maaiveldprojecten) en Afval en Grondstoffen. Het proces om te komen tot een effectieve, op en gelijkwaardige manier van werken, zal met elkaar besproken en geëvalueerd worden.

Aan het raamcontractmanagement zit ook een financieel aspect. Het is voor de opdrachtgever van belang dat dit aspect niet als iets separaat wordt gezien, maar onderdeel wordt van de aanbiedingen

van de nadere opdrachten. Opdrachtnemer zal open en transparant kenbaar maken op welke wijze deze kosten worden gemaakt en worden verrekend.

Als onderdeel van dit criterium wordt van inschrijver een aanpak verwacht, waarbij inschrijver uitwerkt hoe hij voornemens is een effectieve organisatie in te richten en hierbij een gelijkwaardige samenwerking binnen de raamovereenkomst te waarborgen waarbij de volgende elementen in ieder geval naar voren komen:

- De wijze waarop inschrijver de organisatie van de raamovereenkomst inricht en de indeling van de organisatie/het team dat zich gaat bezigen met de voorbereiding en uitvoering van nadere overeenkomsten;
- De wijze waarop de inschrijver de continuïteit en de benodigde capaciteit borgt op zowel de raamovereenkomst als de nadere overeenkomsten;
- De wijze waarop de inschrijver contractbeheer uitvoert en hierover rapporteert;
- De wijze waarop de inschrijver de lessons learned uit voorgaande nadere overeenkomsten ophaalt, borgt en toepast in nieuwe nadere overeenkomsten en op welke wijze er wordt er geëvalueerd.

6 Inschrijving

Met het indienen van een inschrijving verklaart de inschrijver zich onvoorwaardelijk akkoord met de in deze aanbestedingsleidraad beschreven aanbestedingsprocedure.

De inschrijving dient uiterlijk op de datum en tot het tijdstip zoals vermeld in paragraaf 3.3 via TenderNed in PDF-formaat te worden ingediend. Het tijdstip geldt als uiterste tijdstip. Inschrijvingen die niet uiterlijk op dit tijdstip door de aanbesteder zijn ontvangen of per (aangetekende) post, e-mail of andere wijze worden ingediend zullen door de aanbesteder niet in behandeling worden genomen.

De inschrijvers moeten bij hun inschrijving de navolgende gegevens verstrekken per perceel te verstrekken:

1. Uniform Europees Aanbestedingsdocument
2. Inschrijvingsbiljet
3. Referentieformulieren;
4. Verklaring(en) beschikbaarheid bekwaamheden derde (indien van toepassing)
5. Verklaring milieu-, sociaal en arbeidsrecht;
6. Verklaring ambitieniveau CO₂ Prestatieladder;
7. Een plan van aanpak met de hoofdstukken:
 - a. kwaliteitsonderdeel B;
 - b. kwaliteitsonderdeel C;
 - c. kwaliteitsonderdeel D.

6.1 Termijn aanleveren bewijsmiddelen en verduidelijking inschrijving

De termijn waarbinnen bewijsmiddelen en nadere toelichting alsmede de verduidelijking van de inschrijving, dient door de aanbesteder moeten zijn ontvangen binnen 5 werkdagen, te rekenen vanaf de verzenddatum van het verzoek.

6.2 Conformiteit

De inschrijving voldoet aan alle in de aanbestedingstukken gestelde eisen, voorschriften, bepalingen. Door het indienen van een inschrijving stemt inschrijver in met de procedure, voorschriften en gestelde eisen, zoals deze in de aanbestedingsleidraad, en in de concept raamovereenkomst zijn gesteld. Ook stemt de inschrijver in met het uitvoeren van het integriteitsonderzoek en de eventuele bewakingsmaatregelen die hieruit voortvloeien. De opdrachtgever behoudt zich het recht voor een inschrijving niet verder in behandeling te nemen

en zal deze in de regel uitsluiten van verdere beoordeling als deze niet onvoorwaardelijk is, als niet alle gevraagde gegevens aangeleverd zijn of als de wijze van aanbieden afwijkt van hetgeen is voorgeschreven in dit hoofdstuk.

6.3 Gestanddoeningstermijn

De inschrijver dient zijn inschrijving gestand te doen gedurende 90 kalenderdagen vanaf de dag dat de inschrijvingstermijn is verstreken. De aanbesteder stelt deze termijn om tot een zorgvuldige beoordeling van de kwaliteitsonderdelen te kunnen komen.

6.4 Inschrijven in een samenwerkingsverband

(Rechts)personen mogen eenmaal – al dan niet in een samenwerkingsverband met andere (rechtspersonen) – een inschrijving indienen, tenzij zij na een daartoe strekkend verzoek van de aanbesteder kunnen aantonen dat de mededinging niet is of zal worden beïnvloed door het meer dan eenmaal aan te melden van de betreffende (rechts)persoon.

Voor de toepassing van deze bepaling worden in elk geval (rechts)personen die voldoen aan de onderstaande voorwaarden als één (rechts)persoon beschouwd:

- a. aan elkaar zijn gelieerd op een wijze als bedoeld in artikel 24a boek 2 Burgerlijk Wetboek; of
- b. met elkaar zijn verbonden in een groep als bedoeld in artikel 24b boek 2 Burgerlijk Wetboek; of
- c. aan elkaar zijn gelieerd in aan sub a of sub b vergelijkbare rechtsvormen naar buitenlands recht.

6.5 Uniforme Europees Aanbestedingsdocument (UEA)

Ten bewijze van het zich niet voordoen van enige uitsluitingsgrond dient de inschrijver het UEA (bijlage 3) volledig in te vullen en te voorzien van handtekening van de vertegenwoordigingsbevoegde persoon. In geval van een samenwerkingsverband dient de inschrijver van elk (rechts)persoon binnen het samenwerkingsverband een afzonderlijk UEA in te dienen.

6.6 Beroep bekwaamheid derden

Indien een inschrijver een beroep doet op de bekwaamheid van één of meer derde(n) vermeld hij deze in deel II afdeling C van zijn UEA en dient hij bij inschrijving aan te tonen dat hij daadwerkelijk over de ervaring van die derde(n) zal (kunnen) beschikken. Hiertoe verstrekt de inschrijver van elke derde een ondertekende UEA. Tevens verstrekt de inschrijver binnen 5 werkdagen na een verzoek

daartoe een Verklaring Belastingdienst nakoming fiscale verplichtingen en Gedragsverklaring Aanbesteden (GVA) van deze derde(n).

De inschrijver en derde(n) waarop een beroep wordt gedaan zijn gehouden om aan de verklaringen te blijven voldoen gedurende de gehele aanbesteding. Indien – gaande de aanbesteding – een uitsluitingsgrond op een inschrijver of derde(n) waarop een beroep is gedaan van toepassing wordt, moet de inschrijver dat feit onverwijld schriftelijk mededelen aan de aanbesteder.

Het wijzigen en/ of afstoten van een door inschrijver bij het werk in te zetten derde tijdens de uitvoering van de opdracht is uitsluitend toegestaan met voorafgaande schriftelijke toestemming van de aanbesteder.

6.7 Referentieopdrachten

De inschrijver wordt verzocht voor elke kerncompetentie bij de betreffende geschiktheidseis maximaal één referentieopdracht volgens het modelformulier referentiewerken (bijlage 4) in te dienen. Het is niet toegestaan om meerdere referenties op hetzelfde formulier in te dienen, hiervoor dienen steeds separate bijlagen ingevuld te worden. Op het modelformulier dient de inschrijver aan te geven op welke geschiktheidseis(en) (kerncompetentie(s)) het referentiewerk betrekking heeft.

De specifieke eisen omtrent elke referentie staan vermeld bij de betreffende geschiktheidseis in onderliggend document.

De aanbesteder behoudt zich het recht voor de deugdelijkheid van de opgegeven referenties te verifiëren. Inschrijver is verplicht hieraan zijn medewerking te verlenen.

6.8 Inschrijvingsbiljet

De inschrijving is voorzien van een inschrijvingsbiljet met de gegevens conform het format in bijlage 1 van deze inschrijvingsleidraad.

6.9 Verklaring milieu-, sociaal en arbeidsrecht

De inschrijver dient bij zijn inschrijvingsbiljet een verklaring conform bijlage 5 van deze aanbestedingsleidraad toe te voegen waarin hij aangeeft dat hij bij het opstellen van zijn

inschrijving rekening heeft gehouden met de verplichtingen op het gebied van het milieu-, sociaal en arbeidsrecht uit hoofde van:

1. het recht van de Europese Unie,
2. het nationale recht;
3. collectieve arbeidsovereenkomsten, en
4. uit hoofde van de in bijlage 5 van richtlijn 2014/24/EU vermelde bepalingen van internationaal milieu-, sociaal en arbeidsrecht.

6.10 Verklaring ambitieniveau CO₂-Prestatieladder

De inschrijver dient zijn ambitieniveau CO₂-prestatieladder voor de uitvoering van de opdracht in te vullen op de Verklaring ambitieniveau CO₂-prestatieladder volgens het model in bijlage 6.

De inschrijver dient, conform de ambitie bij inschrijving en vervolgens ten minste halfjaarlijks gedurende de looptijd van de overeenkomst, aan te tonen dat tijdens de verdere uitvoering aan ten minste het aangeboden CO₂-ambitieniveau is voldaan. Dit kan volgens twee methoden:

1. door een CO₂-Bewust certificaat te overleggen dat past bij het aangeboden CO₂-ambitieniveau. Indien de inschrijver bestaat uit een samenwerkingsverband van bedrijven, dient iedere deelnemer in dat samenwerkingsverband een CO₂-Bewust certificaat te overleggen dat ten minste past bij het aangeboden CO₂-ambitieniveau, of
2. door project specifiek bewijsstukken te leveren dat de deelopdrachten worden uitgevoerd conform het aangeboden CO₂-ambitieniveau, met toepassing van de criteria zoals vermeld in de vigerende versie van de Handreiking Aanbesteden van de SKAO.

Bij de tweede methode (project specifiek bewijsstukken leveren) dient de inschrijver bij inschrijving op de Verklaring ambitieniveau CO₂-prestatieladder aan te geven welke certificerende instelling (CI) de toetsing gaat uitvoeren.

Bijlagen

Bijlage 1: Inschrijvingsbiljet

Bijlage 2: (concept) raamovereenkomst

Bijlage 3: Uniform Europees Aanbestedingsdocument (UEA)

Bijlage 4: Modelformulier referentiewerken

Bijlage 5: Verklaring milieu-, sociaal en arbeidsrecht

Bijlage 6: Verklaring CO2 Prestatieladder

Bijlage 7: BIO

Bijlage 8: Bepalingen Amsterdam

**Bijlage 9: Overzicht raamovereenkomsten ingenieursdiensten
gemeente Amsterdam**