

Fit blijven,
ziekte en herstel
zo werkt
het bij Senzer

Inhoud brochure

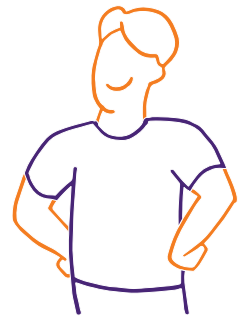
Oktober 2020

Inleiding	3
Voorkomen is beter dan genezen	5
Fit blijven of fit worden? Wat kun je nog meer doen	6
In de praktijk: Je voelt je niet in staat om te werken	7
Plan doktersbezoek -als dat kan- in je eigen tijd	10
Hoe zit het met vakantie en verlofuren als je ziek bent?	11
Je wordt ziek tijdens je vakantie	12
Arbeidsongeschiktheid langer dan 2 jaar: WIA aanvragen	13
Als je het niet eens bent met je leidinggevende of bedrijfsarts	14
Als je je niet aan de regels houdt: maatregelen	16
Contactgegevens	18

Inleiding

Fit blijven, ziekte en herstel

Senzer wil een goede werkgever zijn en vindt het belangrijk dat medewerkers gezond en veilig kunnen werken. Daarvoor hebben we een goed personeelsbeleid met allerlei arbo- en werkplekvoorzieningen. Dat vinden we niet meer dan normaal, want om een mooi en succesvol bedrijf te zijn hebben we elkaar nodig. De prestatie van Senzer is afhankelijk van jouw inzet en die van jouw collega's. Je doet ertoe, want zonder medewerkers geen Senzer!



Om het je zo makkelijk mogelijk te maken, staat er in deze brochure kort beschreven hoe dit bij Senzer en onze Arbodienst Arbo Active is geregeld. De brochure is opgebouwd uit de volgende stappen. Lees het eens rustig door, dan weet je wat je moet doen en welke ondersteuning je kunt krijgen.

Je voelt je niet in staat om te werken. Wat zijn de stappen?

- 1 Je belt je leidinggevende en jullie houden contact.
- 2 De casemanager belt jou. je leidinggevende bepaalt wanneer dat gebeurt.
- 3 Je bent (weer) in staat om (aangepast) werk te doen.

Voorkomen is beter dan genezen

Praat er over met jouw leidinggevende

Voorkomen is beter dan genezen. Dit spreekwoord geldt natuurlijk helemaal voor dit onderwerp. Want het is beter om te voorkomen dat je uitvalt op je werk. Ga daarom - als je klachten krijgt - op tijd het gesprek aan met je leidinggevende.

Houd problemen niet voor je. Praten helpt... Vaak zijn er andere oplossingen mogelijk, zoals tijdelijk ander werk of aanpassingen aan je werkplek of werksituatie, waardoor je uitval voorkomt. Dat is wel zo fijn.

Jij en je leidinggevende kunnen de inzetbaarheidscoach vragen om ondersteuning. Dat kan ook bij de bedrijfsarts (preventief spreekuur). Er wordt dan samen gekeken hoe problemen opgelost of voorkomen kunnen worden. Je staat er niet alleen voor! Samen zorgen we ervoor dat je fit blijft of fit wordt en dat je fijn kunt werken.

Omdenken: ziek=ziek, maar wat kan nog wel!

Iedere medewerker kan weleens ziek zijn. Maar dat wil niet zeggen dat er dan helemaal geen werkmogelijkheden zijn.

Kun je toch een aantal uren komen of zijn er andere mogelijkheden? Het beleid van Senzer is om te kijken naar wat er nog wel kan en hoe jij en je leidinggevende kunnen zorgen voor een duurzaam spoedig herstel. Dit is in ieders belang. Een goed contact tussen jou, je leidinggevende en de specialisten van Arbo Active is daarvoor belangrijk. Samen kijken jullie naar de werk- en herstelmogelijkheden.



Fit blijven of fit worden?

Wat kun je nog meer doen

Gezond zijn en gezond blijven is voor elk mens natuurlijk het allerbelangrijkste. Jij gaat zelf over je lichaam en geest en dat je je fijn en fit voelt. Daar is geen twijfel over. Senzer en Arbo Active bieden je graag hulp en ondersteuning om fit te blijven en bij je herstel mocht je ziek worden, wat we natuurlijk niet hopen.

Inzetbaarheidscoach

De inzetbaarheidscoach helpt jou en je leidinggevende om (gezondheids) problemen op tijd te bespreken en aan te pakken. Of om goede plannen te maken zodat je fit blijft als je na een ziekte weer aan de slag gaat. Dus: heb je problemen of zorgen, of sukkel je met je gezondheid? Blijf er niet mee zitten, want dan wordt het vaak alleen maar erger. Loop bij je leidinggevende binnen en plan een afspraak met de inzetbaarheidscoach. Deze helpt je met simpele tips, praktische

trainingen of oefeningen en eventueel werkaanpassingen al meteen een stuk verder.

Preventief spreekuur en arbo-advies

Naast dat je bij jouw leidinggevende terecht kunt als je klachten krijgt, kun je ook een preventief spreekuur aanvragen.

Er zijn hierbij twee mogelijkheden:

Een open spreekuur en een anoniem spreekuur.

- Het open spreekuur is op de gebruikelijke manier, via je leidinggevende, aan te vragen.
- Een afspraak voor het anonieme spreekuur kun je rechtstreeks maken via Arbo Active, tel. 010 28 66 581.

In de praktijk: Je voelt je niet in staat om te werken

Wat moet je doen?

Stap 1: Bellen en contact houden met je leidinggevende

Wat vervelend, je bent ziek. Bel dan ruim voor het begin van je werk, in ieder geval voor 08.30 uur, met je leidinggevende. Dan bespreek je samen met hem/haar of er werkmogelijkheden zijn. Misschien heb je al nagedacht over wat voor werk je wél kunt doen. Samen bespreken jullie hoe je leidinggevende jou kan ondersteunen in je herstel én de mogelijkheden weer aan het werk te gaan. Ook kun je contact opnemen met de inzetbaarheidscoach, die graag meedenkt en ondersteunt hierin.

Medische zaken hoef je alleen met de casemanager en bedrijfsarts van Arbo Active te bespreken. Zie ook stap 2 op de volgende pagina.

Individueel gedetacheerd?

Dan bel je met je jobcoach of het algemene nummer: 0492 58 24 44.

Maak je gebruik van een vervoersvoorziening?

Geef dan op tijd aan de vervoerder door dat je niet mee hoeft met de taxibus.

Als je een afspraak hebt met je leidinggevende, zorg dan zelf voor vervoer.

Als je niet kunt werken, blijf dan thuis en bereikbaar (in ieder geval tussen 08.00-16.30 uur). Check of je leidinggevende jouw juiste telefoonnummer en verblijfsadres heeft. Het is namelijk mogelijk dat er een huisbezoek plaatsvindt. Verder houden jij en je leidinggevende regelmatig contact, ook in het geval van huisbezoek. Want jij wilt weten hoe het op je werk gaat en jouw leidinggevende is natuurlijk benieuwd hoe het met jou gaat.

In de praktijk: Je voelt je niet in staat om te werken

(vervolg, wat moet je doen)

Stap 2: casemanager belt jou

Senzer werkt met diverse specialisten van arbodienst Arbo Active. Een casemanager van Arbo Active belt jou nadat jij je ziek hebt gemeld. Je leidinggevende bepaalt het moment van contact. De casemanager treedt op onder supervisie van de bedrijfsarts. Je bespreekt samen met hem de (medische) aspecten van de ziekmelding, aan de hand van de telefonisch uitgebreide verzuimanalyse en de vragenlijst. De vragenlijst wordt digitaal per mail toegestuurd en vul jij in. Deze ingevulde vragenlijst gaat naar de bedrijfsarts en niet naar je leidinggevendenden. Als je moeite hebt bij het invullen van de vragenlijst dan kan de casemanager je helpen. Alle informatie en antwoorden worden met vertrouwen binnen het medisch beroepsgeheim behandeld.

De bedrijfsarts heeft nu een goed beeld van de oorzaken van jouw ziekmelding en kan bepalen of de ziekmelding met belastbaarheid of inzetbaarheid te maken heeft.

Inzetbaarheid

Het kan zijn dat je zorgen hebt waarvoor je eigenlijk niet per se een dokter nodig hebt. Dat noemen we problemen wat betreft je inzetbaarheid op je werk. Arbo Active heeft hiervoor specialisten. Die heten inzetbaarheidscoaches. Zij helpen jou als medewerker én je leidinggevende bij het voorkomen en tegengaan van problemen en dat je fit blijft. En bij je herstel en het weer aan het werk gaan.

Belastbaarheid

Als vastgesteld is dat je voor je problemen wel een dokter nodig hebt,

dan brengt de bedrijfsarts je belastbaarheid in kaart. Wat kun je nog wel op het gebied van werk en wat niet? Om dit vast te kunnen stellen wordt een spreekuur met de bedrijfsarts ingepland. De casemanager van Arbo Active doet dit en stuurt jou een uitnodiging voor het spreekuur. Leidinggevende en medewerker zijn verantwoordelijk voor het goed en tijdig opvolgen van deze adviezen. Ook de inzetbaarheidscoach van Arbo Active kan hierbij ondersteunen.

Zo wordt vastgesteld welke benutbare werkkansen er zijn, rekening houdend met je medische beperkingen.

Stap 3: Je bent in staat om (weer) te werken

Fijn, je bent weer beter (of gedeeltelijk beter) en je kunt weer aan het werk. Samen met je leidinggevende

maak je afspraken over de datum wanneer je begint, de werkzaamheden en de werkuren. Je leidinggevende kan de inzetbaarheidscoach vragen om advies bij het maken van deze afspraken. Als je op de afgesproken dag toch niet gaat werken, moet je op diezelfde dag ruim op tijd contact opnemen met je leidinggevende.

Plan doktersbezoek -als dat kan- in je eigen tijd

Waarschijnlijk deed je het al, maar we willen je er op wijzen dat het uitgangspunt is dat doktersbezoek plaatsvindt in eigen tijd. Als het niet in eigen tijd te plannen valt, probeer dan de afspraak zo te maken dat het werk het minst beïnvloed wordt. Dat wil zeggen: zo vroeg of zo laat mogelijk op de dag.

De werktijd die nodig is voor dit doktersbezoek, wordt aangemerkt als buitengewoon verlof (dus niet deels eigen verlof, en dus niet een maximum of standaard aantal uren per doktersbezoek). Dit is inclusief de reistijd die redelijkerwijs nodig is.

Wat is eigen tijd?

Met 'eigen tijd' bedoelen we de uren:

- voor en na werktijd
- tijdens reeds geplande vakantie
- tijdens reeds geplande compensatie-uren

Voor parttimers is eigen tijd de tijd waarop zij volgens hun normale rooster níet werken. Zij mogen dus niet worden verplicht om te 'schuiven' met uren. Van de resterende tijd van jouw werkdag wordt van jou verwacht dat je gewoon komt werken.



Hoe zit het met vakantie en verlofuren als je ziek bent?

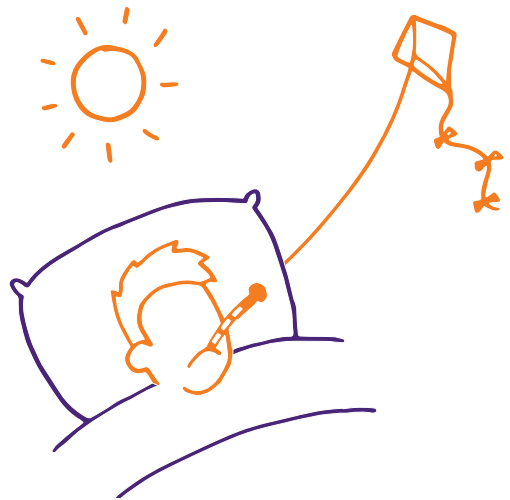
Ook als je ziek bent, heb je recht op vakantie. Dit kan bijdragen aan je herstel. Het is dan ook de bedoeling dat je dit benut. Tijdens je vakantie ben je dan ook vrijgesteld van de verplichting tot re-integratie.

Dit betekent dat je in die periode niet bereikbaar hoeft te zijn voor je leidinggevende, je niet thuis hoeft te zijn en je niet voor het spreekuur van de bedrijfsarts wordt opgeroepen. Je bespreekt je vakantieplannen natuurlijk vooraf met je leidinggevende. Hij moet hier toestemming voor geven.

Er moet immers sprake zijn van het 'kunnen genieten' van je vakantie. Als hier onduidelijkheid over bestaat, kan de bedrijfsarts beoordelen in hoeverre je van je vakantie kan genieten, gezien jouw klachten.

Verlof tijdens ziekte

Als je ziek bent behoud je je verlof-rechten. Je bouwt geen compensatie-verlof op. Als je vakantie opneemt tijdens je ziekteperiode, dan wordt er volledig verlof afgeschreven. Dit geldt zowel bij bedrijfssluitingen, collectieve vrije dagen als eigen (ingeplande) vakantie.



Je wordt ziek tijdens je vakantie

Bellen én medische verklaring sturen (NL/EN)

Wanneer je je tijdens een vakantie ziek moet melden, neem je contact op met je leidinggevende om afspraken te maken over het wel of niet voortzetten van jouw vakantie. Bij collectieve bedrijfs-sluiting, bijvoorbeeld tijdens de bouwvak, kun je met P&O bellen: tel. 0492 58 24 44.

Ben je in het buitenland dan moet je een medische verklaring van een arts opvragen, zodat je die bij terugkomst aan onze bedrijfsarts kunt geven. Deze verklaring gebruikt de bedrijfs-arts om te bepalen of jouw ziekmelding terecht is of dat er sprake is van regulier verlof. De verklaring moet in het Nederlands of Engels opgesteld zijn. Een andere taal wordt niet geaccepteerd.

Op deze verklaring moeten staan:

- jouw naam en geboortedatum
- de datum waarop je ziek bent geworden, eventueel de datum van herstel
- aard en/of behandeling van je klachten

Als je de vakantie afbreekt en naar huis gaat, dan gelden de normale regels die in dit boekje staan. Dit betekent dat als je mogelijkheden voor werk hebt, je komt werken; ook al is dat op een andere locatie of in aangepaste/vervangende werkzaamheden. Daarnaast ben je telefonisch bereikbaar en kun je opgeroepen worden voor het spreekuur van Arbo Active.

Arbeidsongeschiktheid langer dan 2 jaar: WIA aanvragen

We hopen er natuurlijk niet op, maar het kan zijn dat je lang uit de roulatie bent. Als je langdurig arbeidsongeschikt bent, dan kan het gevolgen hebben voor jouw loon.

De duur van uitbetaling loon en hoogte hiervan hangt af onder welke cao/arbeidsvoorwaardenreglement je valt. Deze is te vinden op intranet. Kom je hier niet uit, neem dan contact op met je leidinggevende of P&O. Als de verwachting is dat je na twee jaar nog steeds (gedeeltelijk) arbeidsongeschikt bent, is het belangrijk om:

- Ruim 3 maanden van te voren een aanvraag voor een WIA-uitkering in te dienen. Je bent zelf verantwoordelijk voor deze aanvraag, maar je leidinggevende en P&O-adviseur helpen jou graag hierbij en gaan vooraf hierover met jou in gesprek. Zorg ervoor dat je alle documenten op tijd van je leidinggevende en

bedrijfsarts ontvangt. Deze documenten, ook wel het re-integratieverslag genoemd, stuur je samen met de WIA-aanvraag naar UWV.

- UWV beoordeelt eerst of jij en Senzer voldoende aan jouw re-integratie hebben gedaan. Daarom is het heel belangrijk om aan alle verplichtingen te voldoen en maximaal medewerking te verlenen.
- Na het indienen van de WIA-aanvraag krijg je een gesprek met de verzekeringsarts van UWV. Die maakt een beoordeling van jouw gezondheid. Als je volgens de verzekeringsarts nog (gedeeltelijk) kunt werken, krijg je een gesprek met de arbeidsdeskundige. De arbeidsdeskundige kijkt wat jouw mogelijkheden zijn om te werken, welk werk voor jou geschikt is en hoeveel je daarmee kunt verdienen.
- Normaal gesproken laat het UWV binnen 8 weken na je aanvraag weten of je een WIA-uitkering krijgt.

Als je het niet eens bent met je leidinggevende of bedrijfsarts

Het kan zijn dat het niet lukt om goede afspraken te maken. Je leidinggevende kan dan de casemanager of bedrijfsarts inschakelen. Deze is onafhankelijk en gespecialiseerd in het kijken naar de mogelijkheden op werkgebied. Het kan zijn dat je wordt uitgenodigd voor een gesprek met jou en jouw leidinggevende (of de inzetbaarheidscoach van Arbo Active) om samen de mogelijkheden te bespreken. Je bent verplicht om naar dit gesprek toe te gaan.

Second opinion

Als je zelf twijfel hebt over het gegeven advies is het mogelijk een second opinion bij een externe bedrijfsarts aan te vragen. Arbo Active werkt met hiervoor externe bedrijfsartsen die onafhankelijk zijn.

Een second opinion vraag je aan bij je eigen bedrijfsarts die een dergelijk verzoek zal toestaan, tenzij er zwaarwegende bezwaren zijn om dat niet te doen. De externe bedrijfsarts bespreekt het eigen onafhankelijke oordeel met de bedrijfsarts van Arbo Active. Je eigen bedrijfsarts bespreekt dit vervolgens met jou en zet de verzuimbegeleiding voort. Er kan in principe maar eenmaal een second opinion worden aangevraagd. Tot de second opinion is geweest, wordt het advies van je eigen bedrijfsarts gevolgd. Kosten van een second opinion zijn voor rekening van Senzer.

Deskundigenoordeel

Tot slot heb jij nog altijd de mogelijkheid om een deskundigenoordeel bij UWV aan te vragen. Als je het niet eens bent met het advies van de bedrijfsarts, dan moet je dit doorgeven

aan je leidinggevende en de bedrijfsarts. Blijft de bedrijfsarts bij zijn advies, dan kun je binnen 5 werkdagen een deskundigenoordeel bij UWV aanvragen. Dit dien je direct kenbaar te maken bij je leidinggevende en bij de arbodienst. De kosten hiervan zijn € 100,- die voor jouw rekening zijn. Word je door het UWV in het gelijk gesteld, dan vergoedt Senzer de kosten van de aanvraag. Ook Senzer kan een deskundigenoordeel bij UWV aanvragen. In dit geval zijn de kosten voor Senzer.

Klachtenreglement

Wanneer je een klacht hebt of niet tevreden bent over de manier waarop een professional van Arbo Active heeft gehandeld, dan kun je dit

bespreken met je leidinggevende of P&O-adviseur. Ook kun je een klacht indienen bij de arbodienst. Je leidinggevende of P&O-adviseur kan jou het klachtenreglement van de arbodienst geven. Na behandeling van de klacht door de arbodienst informeer jij jouw leidinggevende over de uitkomst.

Als je je niet aan de regels houdt: maatregelen

Jij neemt je verantwoordelijkheid in je werk. Dan is het logisch dat je je aan de regels houdt, die voor iedereen gelden. Dat we er alles aan doen om te werken aan herstel en te kijken naar de werkmogelijkheden. Gelukkig geldt dat ook voor de grote meerderheid. Dat is mooi om te constateren.

Maar mocht dit niet het geval zijn, dan zijn we genooddaakt om maatregelen te nemen. Dat kan variëren van een schriftelijke berisping, loonop-schorting (bij het niet houden aan de controlevoorschriften bij ziekte), loon-stopzetting (bij het niet voldoen aan re-integratieverplichtingen) tot aan ontslag. Laat het niet zover komen!

Hieronder de belangrijkste regels bij ziekte en herstel:

- Je bent (thuis en telefonisch) bereikbaar tussen 8.00-16.30 uur.
- Je mag geen dingen doen die jouw genezing belemmeren of het herstel kunnen vertragen.
- Je werkt actief mee aan je herstel en re-integratie. Je komt gemaakte afspraken met je leidinggevende en de Arbo Active-specialisten na.
- Als je, zonder geldige reden of tijdige afmelding (meer dan 24 uur van tevoren), niet naar het spreekuur bent geweest, worden de kosten (€ 35,-) met je salaris verrekend.

Contactgegevens algemeen

Jouw leidinggevende is jouw eerste aanspreekpunt.

**P&O Senzer: 0492 58 24 44. Ziekmelding tijdens collectieve
bedrijfssluiting, bijvoorbeeld tijdens de bouwvak.**

Algemeen telefoonnummer Arbo Active: 010 28 66 581.

Zie voor de contactpersonen van Arbo Active het inlegvel.



Contactpersonen

Arbo Active

Gezond zijn en gezond blijven is voor elk mens natuurlijk het allerbelangrijkste. Jij gaat zelf over je lichaam en geest. Daar is geen twijfel over. Senzer en Arbo Active bieden je graag hulp en ondersteuning zodat je fit blijft, en bij je herstel mocht je ziek worden. Wat we natuurlijk niet hopen.

Contactpersonen Arbo Active



Martijn van Leur: Arts

senzer@activehealthgroup.nl

010 286 65 81



Marleen Monshouwer:

Inzetbaarheidcoach en Casemanager

senzer@activehealthgroup.nl

010 286 65 81

Vragen?

Wil je meer weten wat je kunt doen aan je gezondheid, preventie en re-integratie? Bespreek dit dan met je leidinggevende. Heb je vragen over bijvoorbeeld een second opinion, anoniem spreekuur, hoe het werkt als je onverhoopt lang ziek bent, de sanctieregels of de klachtenregeling? In de brochure 'Fit blijven, ziekte en herstel, zo werkt het bij Senzer' is meer te vinden hierover. Verder kun je meer lezen over je rechten en plichten in je cao/arbeidsreglement.

Bezoekadres
Montgomeryplein 6
5705 AX Helmond

Postadres
Postbus 272
5700 AG Helmond

t. 0492-582 444
e. info@senzer.nl
www.senzer.nl

