

## Handleiding

*Informatieoverdracht tussen  
infraprojecten en AM met betrekking tot  
Infra-informatie as-built*

*Beherende instantie: AM Architectuur en Techniek*

*Inhoud verantwoordelijke instantie: AM Informatie*

*Status: Definitief*

Datum van kracht: <b>01-04-2019</b>	Versie: <b>009</b>	Documentnummer: <b>HDL00028-1</b>
--	-----------------------	--------------------------------------

**INHOUD**

<b>1</b>	<b>Algemeen</b>	<b>3</b>
1.2	Inleiding	3
1.3	Scope (toepassingsgebied)	4
1.4	Leeswijzer	5
1.5	Definities en afkortingen	7
<b>2</b>	<b>Vorbereiden vaststellen en definitief maken van de Objectenlijst PSB</b>	<b>9</b>
2.1	Stroomschema	9
2.2	Beschrijving per stap	10
<b>3</b>	<b>Leveren infrastamdata en documentatie</b>	<b>13</b>
3.1	Stroomschema	14
3.2	Beschrijving per stap	15
<b>4</b>	<b>Bijzonderheden</b>	<b>18</b>
4.1	Verantwoordelijkheden	18
4.2	Escalatieproces	19
4.3	Werkwijze afwijkende projecten Speciale projecten	19
4.4	Beheer van deze handleiding	20
4.5	Revisiegegevens	20

## 1 Algemeen

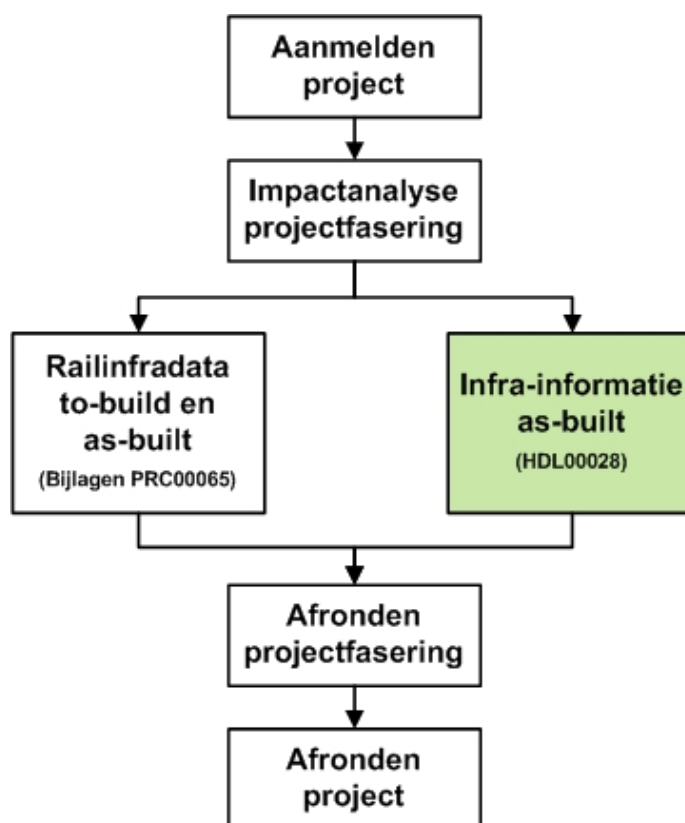
### 1.2 Inleiding

De HDL00028-1<sup>1</sup> omschrijft het wijzigingsproces van de Infra-informatie as-built. Het betreft de infrastamdata en documentatie (beide noemen we ook configuratiedata) naar aanleiding van projectmatige wijzigingen aan ProRail infra. Voorbeelden hiervan zijn: Functie handhavings- of nieuwbouwprojecten uitgevoerd door Projecten of wijzigingen aan door AM beheerde infra door ICT-s of FAZ.

Deze procedure is bedoeld voor alle partijen die betrokken zijn bij projecten die wijzigingen aan de infra aanbrengen ten gevolge waarvan de infrastamdata en documentatie moeten worden gereviseerd. Voorbeelden van de betrokken functionarissen zijn:

- RSE, Projectcoördinator, Bouwmanager, Vakdeskundige en Informatiespecialist AM-Informatie en Plancoördinatie configuratiedata.

De HDL00028-1 wordt in combinatie met de overkoepelende PRC00065 toegepast, zie Figuur 1. De PRC00065 gaat over alle opleveringen van alle configuratiedata. Infrastamdata en documentatie zoals benoemd in deze HDL00028 zijn ook configuratiedata en worden uitgewisseld via Infra-informatie as-built.



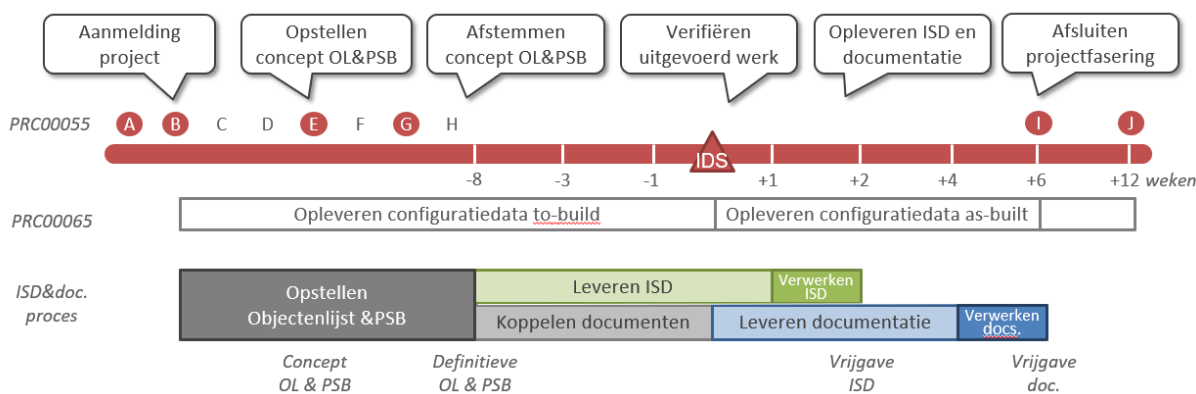
Figuur 1 HDL00028 als onderdeel van de PRC00065

<sup>1</sup> Er is ook een HDL00028-2 en deze beschrijft het proces voor het wijzigen van infrastamdata naar aanleiding van klein onderhoud door de procescontractaannemers (PCA). Tevens is er een HDL00028-3 deze beschrijft de Informatieoverdracht bij grote en/of complexe projecten tussen Opdrachtnemer, Projecten en Asset Management, met begeleiding door Inbeheername Grote Projecten. Hier zijn een aparte procedures voor.

### 1.3 Scope (toepassingsgebied)

- Infrastamdata zijn de gegevens over de identificatie, locatie en specifieke eigenschappen van door ProRail beheerde infraobjecten en zij vormen een essentiële bron van gegevens voor diverse bedrijfsprocessen binnen ProRail, zoals de onderhoudsplanning en registratie van storingen.
- Documentatie bestaat uit onder andere locatie-gebonden technische, juridische en gebruiksinformatie, zoals technische tekeningen, overeenkomsten, beheer- en onderhoudsdocumenten die nodig zijn voor het gebruik en beheer van de spoorweginfrastructuur.

In de Objectenlijst (OL) en Project Specifieke Basislijst (PSB) wordt gespecificeerd welke infrastamdata- en documentatietypen een project moet opleveren. Vervolgens wordt conform deze specificaties de Infrastamdata (ISD) en documentatie geleverd en gecontroleerd. De afspraken over de leveringen tussen infraproject en AM Informatie zijn vastgelegd in het gegevensuitwisselingsplan (GUP). In onderstaande figuur is de relatie tussen de PRC00055, PRC00065 en de HDL00028 weergegeven.



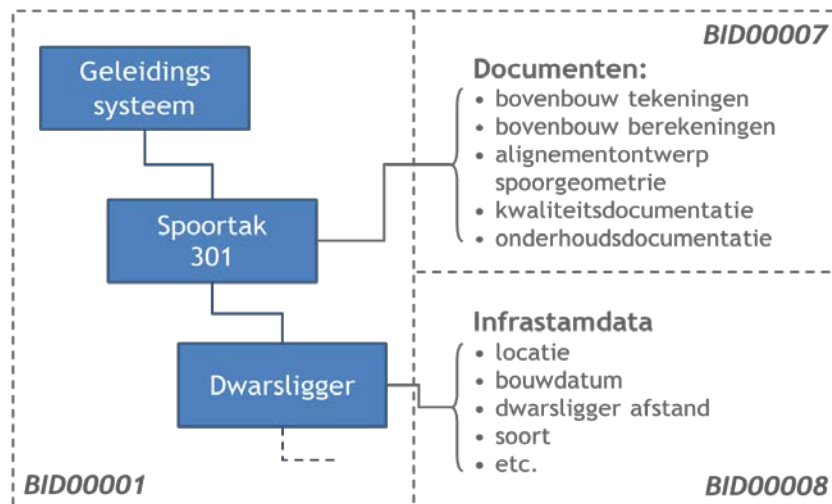
Figuur 2 Infrastamdata (ISD) en documentatie proces

#### **Relatie met de overige ProRail regelgeving**

Deze handleiding heeft de volgende relaties met andere ProRail procedures:

- PRC00055: De procedure beschrijft de totstandkoming, vastlegging en controle op de uitvoering van de afspraken tussen de beheer en de projectorganisatie en het leveren van de configuratiedata zoals beschreven in de PRC65 en daarmee ook deze HDL00028-1. Concreet is de HDL00028-1 gelinkt aan de volgende protocollen uit de PRC00055: (zie figuur 1):
  - ..55E: Voorbereiden overdracht infraproject aan beheerder (HDL00028-1 stap 1.4)
  - ..55H: Register uitvoering (HDL00028-1 stap 1.6)
  - ..55I: Voorlopige overdracht (HDL00028-1 stap 2.8)
  - ..55J: Eindoverdracht en decharge (HDL00028-1 stap 2.9)
- PRC00065: Beschrijft het geïntegreerde uitwisselingsproces voor wijzigingen in de configuratiedata (waaronder ISD en documentatie zoals benoemd in de HDL00028) als gevolg van projectmatige wijzigingen. Per project wordt hierbij een gegevensuitwisselingsplan (GUP) opgesteld. Dit GUP wordt per projectfasering vastgelegd en actueel gehouden in Plandix.
- BID00001, BID00007 en BID00008 (zie Figuur 3) zijn specificaties die als basis dienen voor de uitwisseling van infrastamdata en documentatie tussen project en beheerorganisatie:

- BID00001 is de standaard objectenstructuur van ProRail en hierin zijn alle standaard objecttypen die onderscheiden worden bij ProRail opgenomen.
- BID00007 is de 'basislijst van over te dragen documenten. In vraagregels is gespecificeerd welk type documentatie bij welk BID00001 objecttype hoort.
- BID00008 specificeert welke infrastamdata kenmerken per BID00001 objecttype aan AM moet worden overdragen na een wijziging van het object.



Figuur 3: Relatie BID00001, BID00007 en BID00008 (voorbeeld)

- HDL00033 en RLN00267 (procedure AFCA): Wanneer er fouten worden geconstateerd in de actuele infrastamdata en documentatie kunnen deze worden gemeld via de HDL00033 en de RLN00267.
- HDL00041. Wijzigingsverzoeken op de BID00001, BID00008 of BID00007 worden met deze handleiding afgehandeld.

#### Relatie met IT-systemen

- SAP PLM: de infrastamdata en documentatie wordt gewijzigd via SAP PLM. Gedetailleerde werkinstructies voor het gebruik SAP PLM waaronder instructies voor invullen van de infrastamdata en een overzicht van alle notificaties uit SAP zijn te vinden in SAP PLM.
- Plandix: In het systeem Plandix houdt AM Informatie van alle projecten per IDS een Gegevens Uitwisseling Plan (GUP) bij, die per project alle mijlpalen voor het uitwisselen van configuratiedata bevat. Hiermee voert AM Informatie de regie op de specificatie en levering van alle configuratiedata.

#### 1.4 Leeswijzer

- Hoofdstuk 2 beschrijft het proces voor het opstellen van de OL en PSB
- Hoofdstuk 3 beschrijft het proces voor het leveren en verwerken van infrastamdata en documentatie conform OL en PSB
- In hoofdstuk 4 zijn de verantwoordelijkheden in het proces uitgeschreven, het escalatieproces, de werkwijze voor afwijkende projecten en het beheer van deze handleiding.

Vragen over de uitvoering van de werkwijze beschreven in deze handleiding kunnen worden gesteld aan de medewerkers van AM Informatie regionaal en/of de medewerkers van STIP (met name voor initieel opvoeren van een project en het eerste deelproject).

Afdeling	E-mail-adres
STIP	<a href="mailto:STIP@prorail.nl">STIP@prorail.nl</a>
Regio Randstad Noord	<a href="mailto:InformatieRN@prorail.nl">InformatieRN@prorail.nl</a>
Regio Randstad Zuid	<a href="mailto:InformatieRZ@prorail.nl">InformatieRZ@prorail.nl</a>
Regio Noordoost	<a href="mailto:InformatieNO@prorail.nl">InformatieNO@prorail.nl</a>
Regio Zuid	<a href="mailto:InformatieZD@prorail.nl">InformatieZD@prorail.nl</a>
Plancoördinatie Configuratie data	<a href="mailto:plancoordinatie@rigd-loxia.nl">plancoordinatie@rigd-loxia.nl</a>

## 1.5 Definities en afkortingen

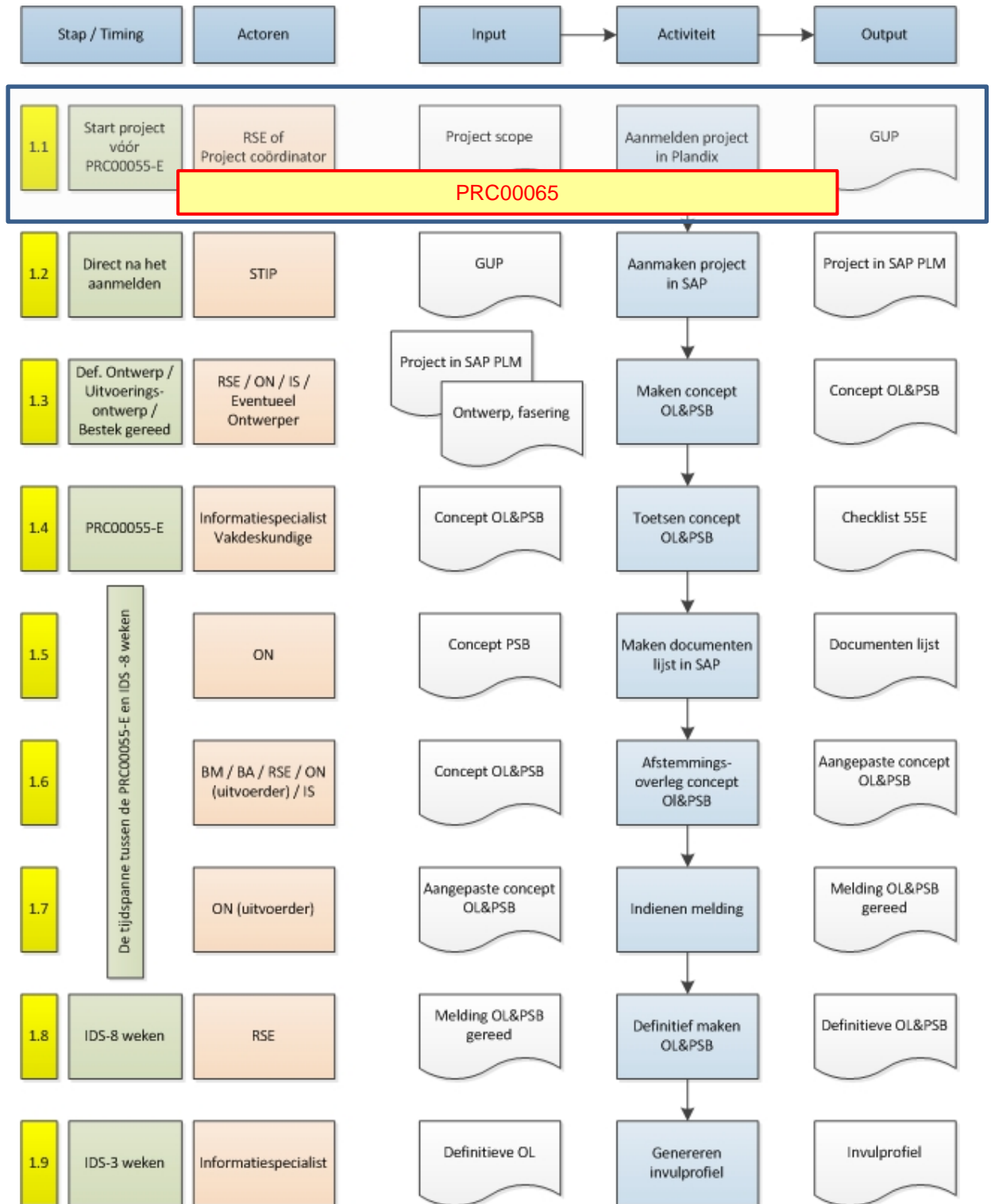
Definities	
Configuratiegegevens	Alle data van objecten, systemen en gebieden die specificeren wat het is, wat het doet en waar het ligt.
Deelproject	Afgebakend deel van een project; afgebakend naar indienststellingsdatum en/of Opdrachtnemer en/of regio en/of specifieke afspraken met ProRail Asset Management, Informatie Regionaal. Een deelproject in SAP PLM heeft een volgnummer op het hoofdprojectnummer.
Equipment	Het gegeven in SAP dat een object weergeeft. Een equipment in SAP heeft een uniek nummer dat het object (of groep van objecten) eenduidig identificeert.
Indienststellingsdatum	De datum van het in gebruik kunnen nemen van functionaliteit(en) (railinfra): het gebouwde is functioneel, bijvoorbeeld spoor kan/is in dienst / geluidscherm is opgericht. Synoniem: Mijlpaal Exploitatief gereed (MGE), datum van ingebruikname. <b>NB:</b> binnen een project kunnen meerdere indienststellingsdata voorkomen vanwege de oplevering van een deel van de functionaliteit (deelproject).
Infra-informatie as-built	De leveringen van as-built configuratiegegevens, ten behoeve van de instandhouding, aan de verschillende loketten zoals gespecificeerd in BID00001/7/8 en de HDL00028.
Infrastamdata	Gegevens over een object ten aanzien van identificatie (welk object) en lokalisering (waar ligt het) van het object en over specifieke eigenschappen van het object.
Involprofiel	Overzicht in SAP PLM van door het project geraakte objecten met hun kenmerken. De basis voor het involprofiel is de definitieve objectenlijst (OL). De Informatiespecialist (IS) genereert het involprofiel. De Opdrachtnemer vult de door het project gewijzigde objectkenmerken in het involprofiel. De IS verrijkt het, keurt goed en verwerkt het in SAP PLM.
Kenmerk	Het gegeven in SAP dat een eigenschap van een object weergeeft. Kenmerken in SAP zijn verbonden aan equipments (zie infrastamdata).
Object	Fysiek element dat, of constructie die bepalend is voor de vormgeving van de railinfrastructuur of de werking daarvan.
Objectenlijst	Op de BID00001 gebaseerde selectie van objecten die door de werkzaamheden binnen een project geraakt worden, gegenereerd in SAP PLM. De objectenlijst vormt de basis voor de te leveren infrastamdata. <ul style="list-style-type: none"> <li>- Concept objectenlijst = resultaat van het ontwerpproces, bevat alle bekende objecten en is input voor het afstemmingsoverleg</li> <li>- Definitieve objectenlijst = door de RSE vastgestelde objectenlijst.</li> </ul>
Opleverdossier	Dossier met alle contractueel beschreven documentatie die de Aannemer oplevert aan het project (de opdrachtgever). En alle documentatie die door het project moet worden aangeboden aan AM voor een specifieke indienststelling (conform de PSB)
Project	Een tijdelijke organisatiestructuur met een multidisciplinair karakter voor het realiseren van een wijziging of vernieuwing van de infrastructuur.
Project specifieke basislijst	De project specifieke basislijst, de PSB, specificeert op basis van de projectscope en met behulp van de BID00007 welke documenttypen het project op moet leveren aan AM en de andere beheerders t.b.v. het gebruik en beheer van de infra.
Restpuntenlijst	Lijst met gebreken (incl. ontbrekende documentatie of issues op het gebied van documentatie) behorende bij het PRC55I protocol.

Afkortingen	
AM	Asset Management
BA	Bouw Administrateur (Projecten)
BID	Business Information Document
BM	Bouw Manager (Projecten)
GUP	Gegevens Uitwisselings Plan
HDL	HanDLeiding
IB	Ingenieurs Bureau
IDS	In Dienst Stelling
IS	Informatiespecialist (AM Informatie)
ISD	Infra Stam Data
KS	Kabel Situatie
LTD	Locatie gebonden Technische Documentatie
MGE	Mijlpaal Exploitatief Gereed
OBE/OS/OR/S/OA	Verschillende typen tekeningen van de beveiligingsinstallatie
OI	Ondergrondse Infra
OL	Objecten Lijst
ON	OpdrachtNemer
PCA	Proces Contract Aannemer
PLM	Product Lifecycle Management (SAP module)
PRC	PRoCedure
PRM	Project Manager (Projecten)
ProCo	Project Coördinator
PSB	Project Specifieke Basislijst
RIC	Rail Infra Catalogus
RSE	Rail Systems Engineer (Projecten)
STIP	Support Team Informatielevering Projecten
SWID	SeinWezen Installatie Dossier (o.a S en OA-bladen)
SWOD	SeinWezen Overzichts Dossier (OBE/OS/OR-bladen)
TVP	Trein Vrije Periode
TVS	Tekenvoorschrift

## 2 Voorbereiden vaststellen en definitief maken van de Objectenlijst PSB

In de OL specificeert het project van welke objecten het de infrastamdata moet leveren. In de PSB specificeert het project welke documentatietypen het gaat opleveren aan de beheerder. Voor een overzicht van verantwoordelijkheden in het proces zie paragraaf 4.1.

### 2.1 Stroomschema



## 2.2 Beschrijving per stap

Let op: Wanneer het project meerdere faseringsstappen heeft, wordt per faseringsstap in Plandix de planning van de op te leveren producten bijgehouden. Daarbij wordt per faseringsstap de concept OL en PSB opgesteld. Per faseringsstap (realisatiefasering) worden dan één of meerdere deelprojecten in SAP PLM aangelegd. Een deelproject in SAP PLM is een specifieke informatielevering per indienststellingsmoment (IDS)/ moment van ingebruikname, betrokken aannemer en/of regio etc. Dit resulteert erin dat een project meerdere keren onderstaand proces vanaf stap 1.3 tot en met stap 2.9 doorloopt.

### Stap 1.1 Aanmelden project in SAP

De aanmelding van een project verloopt, conform de PRC00065, via het aanmeldformulier in Plandix. Dit formulier kan worden ingevuld door de RSE of de Projectcoördinator.

### Stap 1.2 Aanmaken project in SAP

Na het ontvangen van de aanmelding maakt STIP het hoofdproject en één deelproject (+IDS) aan in SAP PLM en informeren zij de ProCo, RSE en de betreffende regio. Aanmaken gebeurt op basis van informatie uit Primavera en Plandix. Daarnaast zorgt STIP dat de betrokken personen toegang krijgen tot het deelproject.

### Stap 1.3 Maken concept OL& PSB

De RSE is, als technisch geweten van het project, verantwoordelijk voor deze belangrijke stap<sup>2</sup>. Wanneer het definitief ontwerp, uitvoeringsontwerp of bestek van een projectfasering (bijna) gereed is en duidelijk is welke objecten door het project worden geraakt (nieuw, gereviseerd, verwijderd), kan de concept OL&PSB worden opgesteld.

Om dit te realiseren, organiseert hij een overleg met de IS en als het mogelijk is ook het ontwerpend IB.

De voorbereiding van de RSE voor dit overleg is cruciaal. Hij moet de benodigde informatie bij elkaar zoeken om **de concept OL en PSB** te kunnen maken zodat hij dit samen met de IS kan gaan opvoeren in SAP PLM.

- Technische documentatie:
  - Voor functie wijzigingsprojecten: overzichtstekeningen, bestek, OBE/OR/OA, KS, situatie tekeningen, etc.
  - Voor functie handavingsprojecten: de taakregels (beschikbaar via SAP O2) en eventuele andere ontwerp informatie (zie hierboven)
- Planning: zoals faseringsplan<sup>3</sup>, capaciteitsplan, TVP kaders
- Actoren: wie gaan taken in SAP PLM uitvoeren

De RSE stuurt deze informatie (input voor concept OL en PSB) een week voor het overleg naar de IS zodat deze zich kan voorbereiden op het opstellen van de concept OL&PSB.

Tijdens het overleg assisteert de IS door op aangeven van de RSE (en/of Opdrachtnemer (IB)) alle objecten uit het ontwerp in de concept OL in SAP PLM te zetten en de concept PSB te maken.

---

<sup>2</sup> De kwaliteit van de concept OL & PSB wordt in deze fase bepaald. De RSE bereid dit zo nodig voor met ontwerpend IB. Als dit goed gebeurt heeft men -gedurende de looptijd van het project- veel profijt van en het komt de data-kwaliteit ten goede; bovendien kost het overleg zo veel minder tijd!

<sup>3</sup> Van te voren te overleggen met de IS in de regio hoe hij de inrichting van de deelprojecten wil hebben (fasering en eventuele verdere opknipping per Opdrachtnemer, techniekveld, etc.).

Voor nieuwbouw van objecten die nog geen goedgekeurd product zijn voor gebruik in de infra, dient tijdig bepaald te worden of en hoe deze in de BID00001 en BID00007 opgenomen moeten worden. De procedure voor het wijzigen van deze BID-documenten staat in de HDL00041.

#### *Stap 1.4 Toetsen concept OL&PSB*

Om te bepalen of de concept OL en PSB de objecten en informatie bevatten die nodig zijn om het beheer en onderhoud van de gewijzigde objecten te kunnen gaan uitvoeren toetst de Vakdeskundige de concept OL en PSB. Bij voorkeur doet hij dit tegelijkertijd met de review van het ontwerp; dit houdt in dat de PRC55E tegelijkertijd met de PRC55D of F wordt uitgevoerd.

Het resultaat van de toets door de Vakdeskundigen wordt vastgelegd en teruggekoppeld door de IS aan het project met bijvoorbeeld de Informatie checklist 55E. Deze melding is een randvoorwaarde voor het goedkeuren van het PRC00055E protocol, zie hiervoor de PRC00055 en de bijbehorende handreiking.

#### *Stap 1.5 Maken documentenlijst in SAP*

Vanaf het moment dat de concept PSB is gemaakt kan de Opdrachtnemer de te reviseren documenten in de documentenlijst in SAP PLM koppelen aan de vraagregels in de PSB en nieuwe documentnummers reserveren. Op basis van deze koppeling kan het project op IDS het nieuwe document of de volgende versie van het document opleveren.

#### *Stap 1.6 Afstemmingsoverleg (Stap 6 in PRC00065)*

Uiterlijk 8 weken vóór IDS (IDS-8) stemmen de betrokkenen tijdens het afstemmingsoverleg de concept OL en PSB af met de uitvoerende Opdrachtnemer. Per deelproject in SAP PLM wordt hiervoor een afstemmingsoverleg georganiseerd door de Bouwmanager met de volgende deelnemers: uitvoerend Opdrachtnemer, Bouwmanager/Bouwadministrateur, RSE en/of ontwerpende Opdrachtnemer (IB/ontwerpafdeling aannemer), de IS en de Plancoördinator configuratiedata.

In dit afstemmingsoverleg wordt vastgesteld of de scope van indienststelling in het project nog overeen komt met de impactanalyse aan het begin van PRC000065. Niet alleen de impact van de indienststelling op SAP PLM wordt behandeld, maar de impact op alle configuratiedata die vanuit het project geleverd moet worden.

Verder worden in dit afstemmingsoverleg de mutaties op de concept OL en PSB, nodig voor het definitief maken van de OL en PSB, afgestemd met alle deelnemers en door de IS onder verantwoordelijkheid van de Bouwmanager doorgevoerd.

#### *Stap 1.7 Indienen melding*

Om te bevestigen dat de OL en PSB correct zijn en de Opdrachtnemer voor deze objecten de infrastamdata en documentatie gaat leveren, accepteert de Opdrachtnemer de OL en PSB door in SAP PLM de "Melding" in te dienen. De Opdrachtnemer doet dit tijdens het afstemmingsoverleg of direct daarna, zodat de OL en PSB definitief gemaakt kan worden (stap 1.8). Wanneer de Opdrachtnemer de OL en/of PSB niet accepteert, informeert hij de Bouwmanager en IS hierover en moet de OL en/of PSB opnieuw worden afgestemd (stap 1.6).

**Stap 1.8** *Definitief maken OL&PSB*

Op basis van de melding in SAP PLM keurt de RSE tijdens het afstemmingsoverleg of uiterlijk 8 weken voor IDS de OL en PSB goed en maakt daarmee de concept OL en concept PSB definitief. Hieraan voorafgaand controleert de RSE of mutaties en afspraken uit het afstemmingsoverleg correct in de OL en PSB zijn doorgevoerd. De ontwerpende Opdrachtnemer (IB/ontwerpafdeling aannemer) kan de RSE ondersteunen in de controle, afhankelijk van techniekveld en project grootte. Wanneer de RSE de OL en PSB afkeurt, wordt de Opdrachtnemer hierover geïnformeerd in SAP PLM. Vervolgens moeten de OL en PSB worden aangepast en volgt er zo nodig opnieuw een afstemmingsoverleg.

**Stap 1.9** *Genereren invulprofiel*

Tussen 8 weken voor IDS en uiterlijk 3 weken voor IDS, geeft de IS op basis van de definitieve OL het invulprofiel vrij en ontvangt de Opdrachtnemer een melding via SAP PLM dat de infrastamdata gemuteerd kunnen worden. In overleg en ter bevordering van het tijdig inleveren, mogen de profielen ook eerder worden vrijgegeven, echter niet eerder dan 3 maanden voor uitvoering. De Bouwmanager wordt geïnformeerd over het verstrekken van invulrechten aan de Opdrachtnemer.

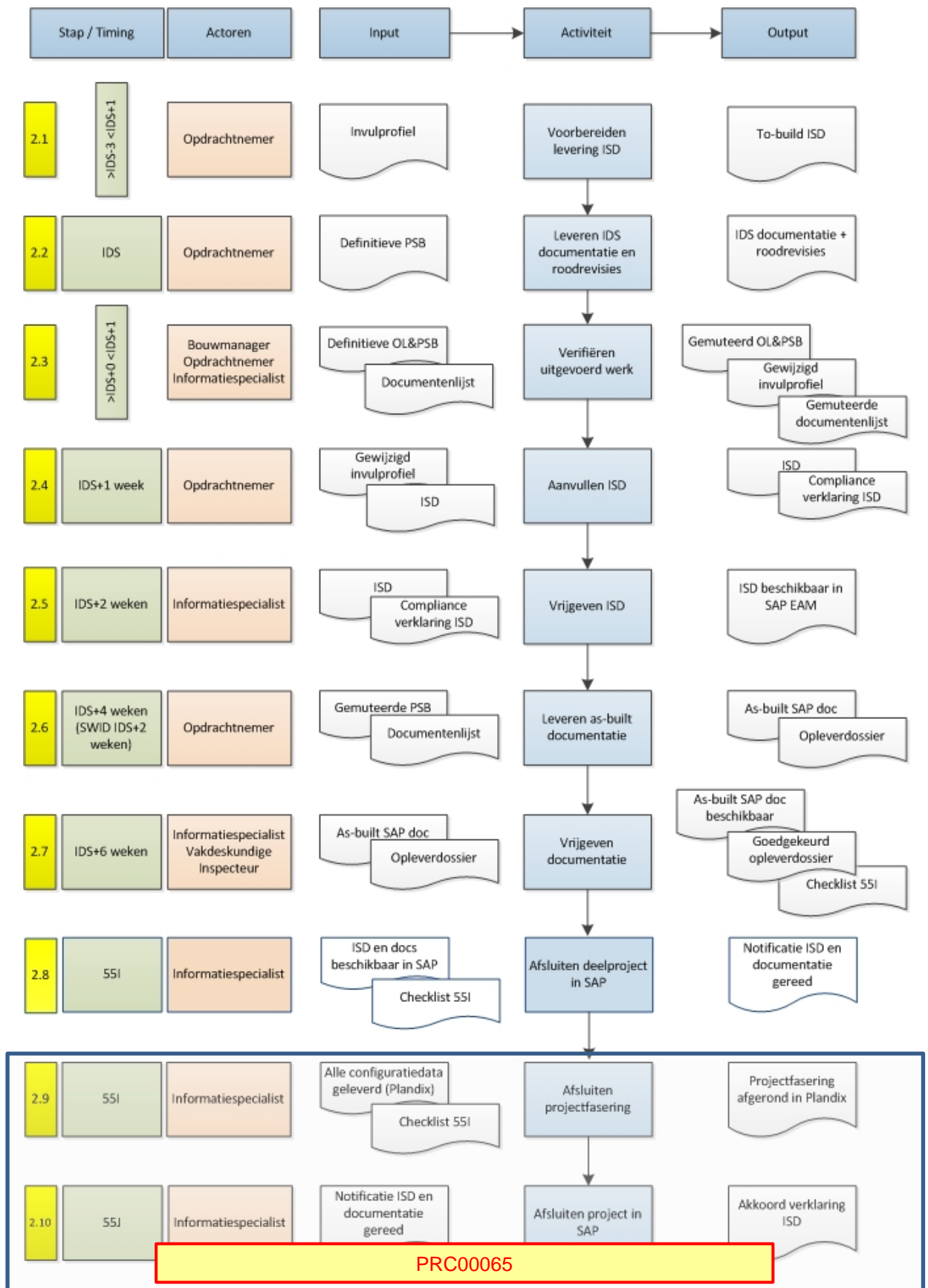
Indien het invulprofiel niet tijdig verstrekt is, moet de Opdrachtnemer dit aangeven bij de IS, via de emailadressen in paragraaf 1.4.

### **3 Leveren infrastamdata en documentatie**

Dit hoofdstuk beschrijft het leveren van de infrastamdata op basis van de definitieve OL en het leveren van documentatie conform de definitieve PSB.

### 3.1

### Stroomschema



### 3.2 Beschrijving per stap

#### Stap 2.1 *Vorbereiden levering IDS*

Na het verkrijgen van het invulprofiel, vult de opdrachtnemer de to-build infrastamdata van de objecten van het invulprofiel. Dit zijn alle infrastamdata kenmerken die bekend zijn voor het IDS moment. Na IDS wordt deze informatie aangevuld met de as-built informatie zoals gebruikte serienummers etc. zie hiervoor stap 2.4.

Indien gewenst kan het project hulp krijgen van de IS bij het invullen van het invulprofiel.

#### Stap 2.2 *Leveren IDS documentatie en roodrevisies*

Bij de IDS levert het project het deel van de documentatie op dat aanwezig moet zijn voor o.a. de acceptatie van de infra en functieherstel bij storingen.

Ook dient de Opdrachtnemer uiterlijk 3 dagen na IDS de roodrevisies van de themalagen Ondergrondse Infra (OI), in dgn- en pdf formaat conform TVS00002/3/5/6 op te leveren aan AM Informatie (zie paragraaf 1.3).

#### Stap 2.3 *Verifiëren uitgevoerd werk*

Direct na IDS bespreekt de Bouwmanager met de Opdrachtnemer of het werk is uitgevoerd volgens plan of dat de OL en PSB moeten worden aangepast omdat er meer- of minder werk is gedaan. Indien dit het geval is neemt de Bouwmanager contact op met de IS om de OL en PSB in overeenstemming te brengen met het uitgevoerde werk. Dit doet IS de onder verantwoordelijkheid van de Bouwmanager. Na deze aanpassing maakt de IS een nieuwe versie van het invulprofiel en kan de Opdrachtnemer de Documentenlijst in SAP aanvullen. De Bouwmanager informeert de RSE over de gemaakte aanpassingen in de OL en PSB.

Bij wijzigingen ten opzichte van het uitvoeringsplan informeert de IS de Plancoördinatie configuratiedata (via e-mail). De wijziging kan namelijk ook impact hebben op overige informatieleveringen in het GUP Zie hiervoor procedure PRC000065.

#### Stap 2.4 *Aanvullen infrastamdata*

Na het verkrijgen van het invulprofiel, vult de Opdrachtnemer de infrastamdata van de objecten van het invulprofiel in. Invulinstructies voor het invullen van de profielen zijn beschikbaar via SAP PLM. Uiterlijk één week na IDS biedt de Opdrachtnemer het invulprofiel met de infrastamdata, inclusief compliance verklaring, ter goedkeuring aan in SAP PLM. Met de compliance verklaring verklaart de Opdrachtnemer dat alle wijzigingen op de infrastamdata correct zijn doorgevoerd.

Indien gewenst laat de Bouwmanager de infrastamdata controleren voordat deze ingediend wordt door bijvoorbeeld het IB dat de uitvoeringsbegeleiding doet.

#### Stap 2.5 *Vrijgeven infrastamdata*

De IS controleert de geleverde infrastamdata op volledigheid en vorm. Mocht de IS tekortkomingen constateren, dan keurt hij het ingevulde invulprofiel in SAP PLM af en geeft de reden hiervan aan. De Bouwmanager wordt geïnformeerd over het afkeuren van de geleverde infrastamdata. Het afgekeurde invulprofiel gaat retour naar de Opdrachtnemer om aangepast te worden. Na correctie wordt het invulprofiel opnieuw in SAP PLM ter goedkeuring aangeboden.

Vervolgens verkrijgt de IS de infrastamdata met ProRail specifieke informatie, verwerkt hij de deze en keurt hij deze goed. Indien gewenst kan de IS hiervoor de hulp vragen van de Vakdeskundigen. Na goedkeuring zijn de infrastamdata behorend bij het (deel)project vrijgegeven en beschikbaar voor alle gebruikers in SAP. Deze stap is uiterlijk twee weken na IDS gereed

Om de kwaliteit van de geleverde infrastamdata te controleren ten opzichte van de werkelijk gewijzigde objecten worden per kwartaal in iedere regio steekproeven uitgevoerd. De bevindingen van deze steekproef worden gebruikt om de prestaties van de Odrachtnemers en het proces te evalueren.

#### *Stap 2.6 Leveren as-built documentatie*

De Odrachtnemer en de Bouwadministrateur leveren alle, in de PSB gespecificeerde documentatie uiterlijk 4 weken na IDS aan de op de PSB gespecificeerde loketten (Let op SWIDs moeten uiterlijk 2 weken na IDS worden opgeleverd)

Hieronder vallen o.a. het:

- uploaden van de gereviseerde, nieuwe en vervallen SAP PLM documentatie van de Documentenlijst in het Opleverscherm. Op IDS verkrijgt het project het revisierecht voor deze documentatie.
- In SAP PLM aangeven van ongewijzigd retour en vervallen tekeningen in SAP PLM.
- leveren van de regionaal beheerde documentatie aan de regio's in de vorm van het opleverdossier. Hierbij dient de definitieve PSB mee te worden geleverd waarop staat aangegeven waar in het dossier de documentatie zich bevindt.
- leveren van tekeningen van de laagspanningsinstallaties voor de stationsinstallaties aan Projectwise.

Indien gewenst laat het project de documentatie controleren voordat het opgeleverd wordt door bijvoorbeeld het Ingenieursbureau (IB) dat de uitvoeringsbegeleiding doet.

#### *Stap 2.7 Vrijgave documentatie*

De verschillende beheerders van de documentatie controleren de documentatie en geven de documentatie vrij voor gebruik.

Wat betreft de informatie beheerd in SAP PLM, wordt de documentatie gecontroleerd in het Opleverscherm en vervolgens in SAP PLM verwerkt door de IS. Ook controleert de IS de Regionaal beheerde documentatie uit het opleverdossier. Indien noodzakelijk zet de IS de documentatie ter controle uit bij de Vakdeskundigen. De Vakdeskundige koppelt de resultaten van de controle binnen 2 weken terug aan de IS. Vervolgens informeert de IS de Bouwadministrateur binnen 2 weken na ontvangst van de informatie over het resultaat van de controles van de informatie en legt dit vast op de Informatie Checklist 55I.

Indien de informatie (infrastamdata en/of documentatie) is afgekeurd, zal het project correcties moeten maken. In het geval dat een deel van de documentatie niet correct is ontvangen, kan de Manager AM Informatie Operatie besluiten de Informatie Checklist 55I onder (naar zijn oordeel) speciale omstandigheden wel goed te keuren, mits het leveren van de ontbrekende en/of de nog te corrigeren documentatie wordt meegenomen als restpunt bij het PRC55I protocol.

**Stap 2.8 Afsluiten deelproject in SAP**

Na verwerking van de infrastamdata en documentatie in SAP PLM, wordt het betreffende deelproject afgesloten door de IS. Hiervan wordt een automatische melding verstuurd naar de Oprachtnemer, de Bouwmanager en de Bouwadministrateur.

**Stap 2.9 Afsluiten projectfasering (Stap 10 in PRC00065)**

*Conform de PRC00065 wordt door de Informatiespecialist gecontroleerd of alle configuratiedata (niet alleen via de HDL00028) is opgeleverd door het project. Deze controle wordt uitgevoerd op basis van de afgeronde mijlpalen in Plandix. Het resultaat wordt vastgelegd op de Checklist 55I. Deze Checklist 55I is, conform PRC00055, randvoorwaardelijk voor het, door het infraproject, verkrijgen van het protocol 55I.*

*Als alle configuratiedata voor de projectfasering is opgeleverd, wordt door de Plancoördinator Configuratiedata of door de Informatiespecialist de projectfasering in Plandix afgesloten*

**Stap 2.10 Afsluiten project in SAP PLM (stap 11 in PRC00065)**

*Wanneer alle deelprojecten/projectfaseringen zijn afgesloten en alle configuratiedata restpunten zijn opgelost, ontvangt de Bouwmanager een akkoordverklaring uit SAP. Deze akkoordverklaring en de getekende checklist 55I voor alle deelprojecten zijn input voor de checklist 55J. Deze checklist 55J is randvoorwaardelijk voor het verkrijgen van het PRC00055J protocol.*

## 4 Bijzonderheden

### 4.1 Verantwoordelijkheden

#### *Algemeen*

In het kader van het proces dat is beschreven in deze handleiding zijn op hoofdlijnen de volgende verantwoordelijkheden te onderscheiden:

- Het project en daarmee de Projectmanager en Bouwmanager zijn verantwoordelijk voor het tijdig, juist en volledig specificeren en leveren van infrastamdata en documentatie.
- De RSE is als technisch geweten van het project verantwoordelijk voor de compleetheid van het GUP en daarmee ook de OL en PSB. De ontwerpende Opdrachtnemer (IB/ontwerpafdeling aannemer) kan de RSE hierbij ondersteunen.
- De beheerders van de informatie zijn verantwoordelijk voor:
  - o Actuele en juiste standaard specificaties van de informatievraag in de BID00001, BID00007 en BID00008 (samen met AM-A&T).
  - o Het beheer van de door het project opgeleverde informatie in de daarvoor bestemde systemen.
  - o Validatie van opgeleverde informatie.

#### *Verantwoordelijkheden per processtap (RACSCI)*

In de onderstaande tabellen wordt een overzicht gegeven van de verschillende actoren die betrokken zijn bij elk van de beschreven stappen.

In de beschrijving van de verantwoordelijkheden wordt gebruik gemaakt van een RASCI:

- (R) Responsible : wie voert de activiteit uit?
- (A) Accountable : wie is verantwoordelijk voor de uitvoering van de activiteit?
- (S) Supportive : wie levert ondersteuning bij de activiteit?
- (C) Consulted : wie moet er worden geraadpleegd?
- (I) Informed : wie moet er worden geïnformeerd?

#### *Deel 1: Voorbereiden en vaststellen OL en PSB*

nr	Stap	R	A	S	C	I	
1.1	Aanmelden project	Zie PRC00065 stap 1, 2 en 3					Status deelprojecten zichtbaar in SAP PLM
1.2	Aanmaken project in SAP	IS	Manager AM Informatie Operatie	RSE			
1.3	Maken concept OL&PSB	RSE	Projectmanager	Opdrachtnemer	IS		
1.4	Toetsen concept OL&PSB	IS	Manager AM Informatie Operatie	Vakdeskundigen			
1.5	Maken documentenlijst is SAP	Opdrachtnemer	Projectmanager	IS RSE			
1.6	Afstemmingsoverleg concept OL&PSB	Bouwmanager	Projectmanager	Opdrachtnemer Bouw- adminstrateur RSE	IS		

nr	Stap	R	A	S	C	I
1.7	Indienen melding	Opdracht-nemer	Bouwmanager	IS		
1.8	Definitief maken OL&PSB	RSE	Bouwmanager	IS		
1.9	Genereren invulprofiel	IS	Manager AM Informatie Operatie			

## Deel 2: Leveren infrastamdata en documentatie

nr	Stap	R	A	S	C	I	
2.1	Voorbereiden levering infrastamdata	Opdrachtnemer	Bouwmanager	IS		Status deelprojecten zichtbaar in SAP PLM	
2.2	Leveren IDS documentatie en roodrevisies	Opdrachtnemer	Bouwmanager	Infra Acceptatie Bouw-administrateur IS			
2.3	Verifiëren uitgevoerd werk	Bouwmanager	Bouwmanager	Bouw-administrateur	IS Opdracht nemer		
2.4	Aanvullen infrastamdata	Opdrachtnemer	Bouwmanager	IS IB			
2.5	Vrijgeven infrastamdata	IS	Manager AM Informatie Operatie	Vakdeskundigen			
2.6	Leveren as-built documentatie	Opdrachtnemer	Bouwmanager	IB			
2.7	Vrijgeven documentatie	IS	Manager AM Informatie Operatie	Vakdeskundigen Inspecteur			
2.8	Afsluiten deelproject in SAP	IS	Manager AM Informatie Operatie	Bouwmanager			
2.9	Afsluiten projectfasering	Zie PRC00065 stap 10					
2.10	Afsluiten project	Zie PRC00065 stap 11					

### 4.2 Escalatieproces

Indien er issues zijn bij de uitvoering van het proces zoals omschreven in deze handleiding, wordt geëscaleerd naar de functioneel leidinggevende binnen de eigen bedrijfseenheid. Hierbij is het uitgangspunt dat geschillen tussen partijen van gelijkwaardig niveau worden opgelost.

### 4.3 Werkwijze afwijkende projecten Speciale projecten

Van de in hoofdstuk 2 en 3 omschreven werkwijze kan na goedkeuring van de manager Informatie regionaal worden afgeweken. Voorbeelden van afwijkende werkwijzen zijn:

- Projecten niet onder regie van Projecten. Hierbij wordt het proces zoals in dit deel van de HDL00028 beschreven gevolgd, waarbij de rollen worden verdeeld tussen de betrokkenen.
- Projecten met een continue stroom van werkzaamheden in plaats van een IDS-gedreven oplevering. Bij dit type projecten wordt er regelmatig tussendoor infrastamdata en documentatie geleverd.

#### 4.4 Beheer van deze handleiding

De eigenaar en verantwoordelijk voor de inhoud van deze handleiding en van het proces dat in de handleiding wordt beschreven is de Manager AM Informatie Operatie. Wijzigingen en verbetervoorstellen kunnen bij deze manager, de documentbeheerder HDL00028 worden ingediend. Deze zullen de verzoeken beoordelen en na overleg met de overige beheerders van informatie, laten doorvoeren. Zonodig worden ook de werkinstructies, SAP-PLM en gerelateerde processen aangepast. Vervolgens worden de betrokkenen bij het proces via de lijnorganisatie geïnformeerd.

#### 4.5 Revisiegegevens

Datum	Versie	Wijziging
01-10-2007	1	Initiële uitgave
01-04-2009	2	Toevoeging proces rond KO-mutanten
01-10-2011	3	<ul style="list-style-type: none"> <li>- Verkorte levertijd infrastamdata door Projecten aan AM-Informatie.</li> <li>- Introductie van de Projectconfigurator voor opstellen voormelding</li> <li>- RSE wordt vermeld</li> <li>- Document meer in lijn met HDL00038</li> </ul>
01-11-2012	4	<ul style="list-style-type: none"> <li>- Introductie SAP PLM portal.</li> <li>- Nieuwe levertijden</li> </ul>
01-07-2013	5	<ul style="list-style-type: none"> <li>- Nieuwe werkwijze LEAN traject</li> <li>- HDL00028 opgesplitst in twee delen. <ul style="list-style-type: none"> <li>o Deel 1: proces beheer infrastamdata</li> <li>o Deel 2: proces beheer KO-mutanten</li> </ul> </li> </ul>
01-06-2014	6	<ul style="list-style-type: none"> <li>- Aangepaste werkwijze LEAN traject</li> </ul>
01-04-2015	7	<ul style="list-style-type: none"> <li>- Integratie met HDL00038</li> <li>- Aanpassen werkwijze to-built infrastamdata</li> <li>- Laten vervallen van de HDL00028-deel 3</li> </ul>
01-10-2015	8	<ul style="list-style-type: none"> <li>- Verwerken migratie Artiwin naar SAP PLM</li> <li>- Samenvoegen processtappen</li> <li>- Verwerken organisatieaanpassing</li> </ul>
1-4-2019	9	<ul style="list-style-type: none"> <li>- Verwerken Geïntegreerd Inwinnen, Relatie met de PRC00065</li> </ul>