

**Methodiek**

**Woon-**

**begeleiding**

**AMIV**

Werkdocument 2019



“

**Je mag**

**hier**

**thuis zijn**

## Dankwoord

Aan de totstandkoming van de methodiek hebben veel mensen meegewerkt. Allereerst willen wij de leden van de werkgroep bedanken voor het meedenken over onderwerpen, het aandragen van stukken tekst en casussen en het geven van feedback. Deze werkgroep bestond naast ondergetekenden uit:

- Iris van der Sluis (Parlan)
- Annemieke Verbanac (Jeugdformaat)
- Paul van Rooij (Sterk Huis)
- Dennis Moorlag (Elker)
- Petra Smit/ Marieke Hakkenes (Juzt)
- Merhawi Fessehazion (Enver)
- Karlijn Wassen/ Lia de Bont (Rubicon)

Daarnaast willen we tevens alle woonbegeleiders die de methodiek hebben getoetst aan hun eigen praktijk bedanken. Voor het aanleveren van casusbeschrijvingen bedanken wij ook Clementine Reijrink en Saphinah Batuusa (YOIN/entrea lindenhou).

Tenslotte bedanken we Marjan Schippers, Mirjam van der Velden en Joost Haveman voor het kritisch meelesen van de methodiek. Zij hebben hierbij vooral gekeken naar de vertaling van de pedagogische visie en de aansluiting op de methodiek voor de jeugdbeschermers.

We zijn supertrots op het resultaat!

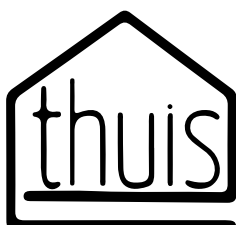
Saskia Sliedrecht (YOIN)  
Lara Terlouw (Nidos)

december 2019



### Colofon

Geschreven in opdracht van Nidos  
Uitgave: December 2019  
Tekst: Saskia Sliedrecht (YOIN)  
Lara Terlouw (Nidos)  
Opmaak: Lian Schepers  
(entrea lindenhou)  
Fotografie: In deze publicatie is gebruik gemaakt van stockfotografie. Jongeren van YOIN en Nidos zijn niet geportretteerd.



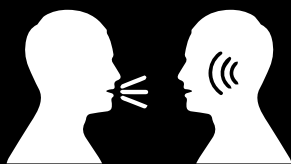
**JE MAG HIER  
THUIS ZIJN**



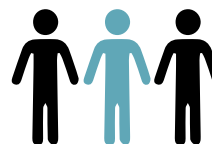
**WE GAAN UIT VAN  
AUTONOMIE EN VEERKRACHT  
VAN JONGEREN**

**JONGERE KAN  
ZELFSTANDIG ZIJN  
LEVEN VORMGEVEN**

**WE HEBBEN  
OPRECHTE INTERESSE**



**IEDERE JONGERE  
(EN FAMILIE) IS UNIEK  
EN WE PASSEN  
ONZE BEGELEIDING  
DAAR OP AAN**



## Werkdocument

In 2016 zijn Nidos en een groot aantal contractpartners gestart met de kleinschalige opvang voor jongeren met een verblijfsstatus. Onder de grote druk van de hoge asielinstroom zijn we allemaal aan de slag gegaan met de kwaliteit van de opvang. Vanuit de door Nidos aangereikte pedagogische visie is er gezamenlijk een kwaliteitskader en vervolgens een kwaliteitsbeleid ontwikkeld. Daarnaast hebben contractpartners niet stilgezeten en is er vanuit de praktijk veel ontwikkeld op het gebied van scholing, training, werksystemen en (deel)methodieken om beter aan te sluiten bij de jongere.

Het is belangrijk op het terrein van kwaliteit te kunnen werken met één methodiek, zodat het werk van de jeugdbeschermer en van de (woon)begeleider, coach of mentor op elkaar aansluit en er een gedeelde visie op kwaliteit is. We hebben grote stappen gemaakt, met als voorlopig resultaat dit werkdocument. Hierin staat praktisch beschreven hoe we willen werken - en grotendeels doen we dat ook al. Voor de begeleiders geeft het handvatten voor het dagelijks werk.

Noodgedwongen zijn we in 2016 gestart met de “oude” methodiek uit 2010 en bijbehorende instrumenten. Deze gelden nu nog steeds. Dit document is de basis voor de nieuwe methodiek, die al deze oude documenten gaat vervangen. We zijn er nog niet: we ambiëren met één plan te werken tussen jeugdbeschermer en (woon)begeleider, we gaan het traject van praktische (IT-)implementatie in, bestaande instrumenten moeten worden vervangen en tenslotte moet het document nog gecheckt worden op samenhang met andere documenten en eisen aan de opvang. Daar gaat nog even tijd overheen en tot die tijd kan deze methodiek de oude nog niet volledig vervangen.

Om niet te wachten en dit mooie resultaat van gezamenlijk werk direct te benutten, is besloten de tekst al wel als werkdocument op te maken en (intern bij de betrokken organisaties) te delen en te gebruiken. In 2020 maken we het implementatietraject af, volgt een definitieve versie en worden de instrumenten en eisen uit de oude methodiek definitief vervangen.

Dank aan iedereen die heeft bijgedragen aan deze grote stap.

Jan Murk

Directeur Opvang Nidos

# Inhoud

Dankwoord	3
Werkdocument	5
<b>1. Introductie</b>	<b>8</b>
1.1 Inleiding	8
Leeswijzer	9
<b>2. Doelgroep en begeleiding</b>	<b>10</b>
2.1 Voogdij	10
2.2 Woonvormen	11
2.3 Woonbegeleiding	12
2.4 Samenwerking woonbegeleider-jeugdbeschermer	12
<b>3. Kernwaarden</b>	<b>14</b>
<b>4. Basishouding en vaardigheden</b>	<b>16</b>
4.1 Cultuursensitief begeleiden	16
4.2 Nabijheid bieden	22
4.3 Vergroten en benutten autonomie en veerkracht	24
4.4 Waarborgen van veiligheid	28
4.5 Samenwerken met de familie	31

<b>5. Fasering woonbegeleiding</b>	<b>36</b>
5.1 Fase 1: Verkenningfase	40
5.2 Fase 2: Ontwikkelfase	42
5.3 Fase 3: Zelfstandig verder	43
<b>6. Thema's</b>	<b>46</b>
6.1 Identiteitsontwikkeling, ontwikkelingstaken en competenties	46
6.2 Sociaal en professioneel netwerk	49
6.3 Traumasensitief werken: het vluchten stopt hier	53
6.4 Gezondheid	60
6.5 Eten	63
6.6 School	63
6.7 Werk en vrije tijd	65
6.8 Geloofsbeleving	66
6.9 Geld en administratie	67
6.10 Hygiëne	68
6.11 Als er meer zorg nodig is	68
<b>Literatuurlijst</b>	<b>69</b>
<b>Bijlagen</b>	<b>71</b>
Veiligheidsplan	72
Competentielijst & competentie analyse	75
Signaleringslijst	78
Quickscan	80

# 1. Introductie

## 1.1 Inleiding

Als woonbegeleider (mentor) heb je de taak alleenstaande minderjarige vreemdelingen (amv) te begeleiden bij hun leven in de Nederlandse samenleving en hun zelfstandigheid te bevorderen. Deze methodiekbeschrijving is bedoeld om je daarbij te helpen. Ze bevat kennis, inzichten en praktische handvatten voor het werken met deze jongeren.

De vorige “vernieuwde” methodiek opvang amv is gedateerd (uit 2010), en samen met een aantal contractpartners opgesteld door het COA. Sinds 2016 is het opvangmodel voor amv gewijzigd, en is de kleinschalige opvang voor amv met een status en ouder dan 15 jaar de verantwoordelijkheid van Nidos. De uitvoering van en begeleiding binnen de kleinschalige opvang van amv is door Nidos uitbesteed aan (jeugdzorg)instellingen die deze dienst als contractpartner van Nidos uitvoeren.

De pedagogische visie, in 2017 uitgewerkt in het boek “Kinderen, gevlucht en alleen” (Schipper), is bij de start van de opvang door Nidos en door de contractpartners als uitgangspunt genomen. In de afgelopen 3 jaar is deze visie verder vertaald naar de praktijk (voogdij en contractpartners). Er is veel geleerd van de jongeren, nieuwe ervaringen zijn opgedaan die hebben geleid tot nieuwe inzichten. Deze ervaringen en inzichten zijn nu gebundeld tot een nieuw methodiekhandboek voor woonbegeleiders die werken met amv.

Een deel van de tekst is ontleend aan de interculturele methodiek voor de jeugdbeschermers (Schipper, Bastiaens, Verstegen, 2019), omdat we vanuit dezelfde bedoeling gezamenlijk werken met en voor de jongeren.

Aan de methodiekhandleiding hebben alle contractpartners en Nidos hun bijdrage geleverd door thema's aan te dragen, praktijkvoorbeelden te delen, mee te schrijven en mee te lezen. In de gesprekken die we met elkaar gevoerd hebben, kwam de bedoeling van het werk duidelijk voor het voetlicht en waren we het unaniem eens over de vier kernwaarden. Het gaf ons veel energie om over het plezier en de urgentie van ons werk te praten; we hopen dat deze positieve energie is terug te lezen en aanstekelijk werkt.

Het methodiekhandboek is het uitgangspunt van waaruit woonbegeleiders in heel Nederland met amv werken. Het gaat uit van een duidelijke visie van begeleiden van amv, waarbij de veerkracht van jongeren en eigen regie van groot belang is.

Het methodiekhandboek geeft richting en vraagt van woonbegeleiders zelf te blijven nadenken over de praktische vertaling van de methodiek naar de dagelijkse praktijk. In het handboek is een vaste basis aangegeven met daarbij voorbeelden van interventies die helpend kunnen zijn in het werken met amv. De vaste basis geldt voor alle woonbegeleiders die met amv werken, de beschreven interventies hebben een facultatief karakter. De voorbeelden staan in aparte kaders weergegeven.

Dit handboek geeft je een goede basis mee voor de begeleiding van amv. Daarbij zijn we ons zeer bewust dat niet alles in een handleiding te vatten is. Daarom is het belangrijk dat je als woonbegeleider in zowel de basishouding als de onderwerpen die van belang zijn getraind wordt en op de hoogte blijft. Dat kan door aangeboden trainingen van je werkgever (of een ander), intervisie, werkbegeleiding en uiteraard door het ervaren leren gedurende het dagelijks werk met de jongeren. In die context biedt dit handboek een handvat.

## Leeswijzer

De handleiding begint met een beschrijving van de doelgroep en het doel van de begeleiding, in respectievelijk hoofdstuk 2 en 3. In hoofdstuk 4 staan de kernwaarden omschreven die de drijfveren vormen voor het begeleiden van alleenstaande minderjarige vluchtelingen. Vervolgens komen in hoofdstuk 5 de basishouding en vaardigheden aan de orde. In hoofdstuk 6 is de fasering van de begeleiding uitgewerkt. Ten slotte staan in hoofdstuk 7 de belangrijkste thema's in het begeleiden van de jongeren beschreven.

In de rest van dit handboek zullen we zoveel mogelijk spreken over jongeren als het om alleenstaande minderjarige vluchtelingen gaat, tenzij het om jongeren in relatie tot hun ouders gaat dan spreken we over kinderen. Alleen bij specifieke verwijzingen naar alleenstaande minderjarige vluchtelingen als groep wordt dat ook expliciet benoemd. Er is gekozen voor de term woonbegeleiders als het over dagelijks begeleiders van de jongeren gaat. Hier kun je ook mentor of coach lezen. Deze term is gekozen, omdat die het meest neutraal is. Echter kent ook deze term beperkingen, omdat de begeleiding verder strekt dan de begeleiding rondom wonen. Wanneer we verwijzen naar de 'woonbegeleider' en de 'jongere', zullen we dit in de mannelijke vorm doen. Daar wij 'hij' staat, kan je uiteraard ook 'zij' lezen.

<sup>1</sup> Ten behoeve van de leesbaarheid verwijzen we niet bij alle ontleende tekst naar deze methodiek, maar naar de oorspronkelijke onderzoeken. Alleen bij het door Nidos uitgebreide veerkrachtmodel is een verwijzing toegevoegd.

## 2. Doelgroep en begeleiding

### 2.1 Voogdij

Voor kinderen die zonder ouder(s) in Nederland asiel aanvragen voorziet Nidos door tijdelijke voogdij in het gezag. Deze voogdijtaak wordt uitgevoerd door een jeugdbeschermer. Hij of zij ziet erop toe dat de jongere, in afwezigheid van de ouders, goed wordt verzorgd, opgevoed en begeleid. Denk hierbij bijvoorbeeld aan dat de gezinsherenigingsaanvraag loopt, dat een jongere naar school gaat en dat de inzet van de begeleiding aansluit bij wat de jongere op dat moment nodig heeft om zich gezond te ontwikkelen. Het wonen en begeleiden wordt, in het geval dat een jongere verblijft binnen de KSO, uitgevoerd door een van de contractpartners. De jeugdbeschermer neemt belangrijke besluiten in het leven van de jongere (bijvoorbeeld: krijgt iemand extra hulp, wat is een passende vervolg woonplek, welk onderwijs wordt gevolgd, is diagnostisch onderzoek wenselijk etc.). De jeugdbeschermer neemt bij het maken van deze besluiten altijd de informatie en het advies van de woonbegeleider mee. De jeugdbeschermer heeft de insteek om de besluiten zoveel als mogelijk samen met de jongere, de ouders en de woonbegeleiders te nemen.



**Alleenstaande minderjarige vluchtelingen zijn kinderen in de leeftijd van 0-18 jaar die hun land van herkomst zijn ontvlucht en in Nederland asiel of opvang aanvragen. Zij zijn in Nederland aangekomen zonder een ouder die wettelijk gezag over hen heeft.**

**Alleenstaande minderjarige vluchtelingen van 15 tot 18 jaar wonen, nadat zij een verblijfsvergunning hebben gekregen, in een woonvorm van een (jeugdhulp) organisatie in Nederland, de kleinschalige opvang (KSO). Deze organisatie biedt de jongere een woonplek met daaraan gekoppeld begeleiding op maat.**

**Kinderen jonger dan 15 jaar oud worden door Nidos zoveel mogelijk in cultuurgezinnen geplaatst. Deze groep valt buiten deze methodiekbeschrijving.**

## 2.2 Woonvormen

Er zijn grofweg drie woonvormen in Nederland beschikbaar:

- Kinderwoongroep (KWG), waar 9 tot 12 jongeren in de leeftijd van 15-18 jaar wonen die 7x24 uur begeleiding nodig hebben
- Kleine wooneenheid (KWE), waar 4 jongeren in de leeftijd van 15-18 jaar wonen met gemiddeld 28 uur begeleiding per week per huis.

- Kleine wooneenheid + (KWE+), waar 6-8 jongeren in de leeftijd van 15-18 jaar wonen. Er is 90 uur beschikbaar per week per huis. Er wordt standaard ook in het weekend gewerkt.

Deze methodiek is beschreven voor de woonbegeleiders die jongeren begeleiden in één van deze woonvormen.



## 2.3 Woonbegeleiding

De dagelijkse verzorging, opvoeding en begeleiding van de jongere wordt gedaan door de woonbegeleiding. Als woonbegeleider ondersteun je de jongere in het leren leven binnen twee culturen. De woonbegeleiding wordt door meerdere mensen uitgevoerd. In een KWG betekent dit dat de jongere ongeveer 7-8 woonbegeleiders heeft. Woont een jongere in een KWE dan ziet hij meestal 1-3 woonbegeleiders. Alle woonbegeleiders zijn verantwoordelijk voor de dagelijks begeleiding. Eén van de woonbegeleiders is tevens de mentor van de jongere. Hij bespreekt met de jongere en de voogd wat de dingen zijn die jongere te doen en te leren heeft over een langere periode en maakt samen met de jongere en de voogd een plan hiervoor. Tevens bewaakt hij de voortgang van het plan. De mentor heeft onder andere gerichte aandacht voor school, gezondheid (tandarts, huisarts en evt. psychische hulp), contact ouders, contact jeugdbeschermer, invulling vrije tijd en werk, etc.). Het is raadzaam dat de jongere ook een tweede mentor heeft, die ook op de hoogte is van alle afspraken. Zo wordt continuïteit in begeleiding zoveel mogelijk gewaarborgd.

Het doel van de woonbegeleiding is dat jongeren voldoende zelfredzaam zijn om hun leven na de (woon) begeleiding kunnen vormgeven (in de Nederlandse maatschappij): meedoen en mee mogen doen. De begeleiding sluit aan bij wat de jongere kan en is gericht op het vergroten van deze vaardigheden en mogelijkheden. De basishouding van de woonbegeleider is in alle fases van de begeleiding dezelfde: respectvol en met oog voor de individuele jongere met zijn/haar familie en cultuur. Je bent samen met je collega's verantwoordelijk voor het creëren van een goed pedagogisch klimaat waarin alle jongeren zich thuis voelen. Waar een goed pedagogisch klimaat aan moet voldoen, daar zullen we in de volgende hoofdstukken door het belichten van de verschillende onderdelen van begeleiding, antwoord op geven.

## 2.4 Samenwerking woonbegeleider-jeugdbeschermer

Als woonbegeleider heb je veel met de jeugdbeschermer te maken, omdat hij of zij het juridisch gezag uitvoert en vanuit die hoedanigheid samen met de jongere en ouders belangrijke beslissingen maakt en zo nodig ingrijpt. Als woonbegeleider neem je de dagelijkse verzorging en begeleiding voor je rekening. Het is belangrijk dat er een goede afstemming is tussen jongere, woonbegeleider, jeugdbeschermer en indien mogelijk ook ouders.

Dit betekent dat je regelmatig gesprekken plant met de jeugdbeschermer, de jongere en jezelf. Met elkaar schat je in wat een wenselijke frequentie is om af te spreken. Minimaal ontmoet je elkaar eens in de 6 weken. Bij voor de jongere belangrijke gebeurtenissen of wanneer er zorgen zijn, zal de frequentie hoger zijn.



## 3. Kernwaarden

Als woonbegeleider werk je vanuit de volgende kernwaarden:

### Je mag hier thuis zijn

Het is van wezenlijk belang dat jongeren ervaren dat zij hier welkom zijn. Jongeren zijn vaak lang onderweg en de KWG/ KWE is de eerste woonplek waar de ontwikkeling van de jongere naar een toekomst in Nederland centraal staat. Woonbegeleiders helpen de jongeren te landen. Dat is soms lastig, maar door er met aandacht voor de jongere te zijn, met oog voor de culturele achtergrond, het inzetten van een begeleidende/coachende houding (niet beheersmatig) en met veel geduld en een lange adem, lukt het jongeren te helpen landen tot zij zelfstandig verder kunnen, ook daar waar jongeren zorgelijk gedrag vertonen. Jongeren zelf ervaren pas echt rust, wanneer het doel van de vlucht bereikt is. Voor de meeste jongeren is dit doel de gezinshereniging.

Je werkt vanuit wat de jongere nodig heeft op de plek waar hij woont. Het betekent dat wanneer de begeleiding meer vraagt dan gemiddeld er extra begeleiding of specialistische jeugdhulp wordt toegevoegd zodat de jongere kan blijven wonen waar hij woont. De jongere wordt alleen een andere woonplek aangeboden, als dit daadwerkelijk beter voor zijn ontwikkeling en welzijn is.



### We hebben oprechte interesse

We zijn oprecht geïnteresseerd in de ander en zijn geïnteresseerd in wat hem/haar beweegt: we willen eerst begrijpen voordat we begrepen willen worden. Dat houdt in dat we altijd eerst op zoek gaan naar de reden van gedrag, van ideeën, normen en waarden van de ander, zodat we begrijpen waarom iemand doet wat 'ie doet. Dat geldt voor de jongeren die we begeleiden, maar ook voor de collega's waarmee we samenwerken. We zijn daarbij bewust van onze eigen normen en waarden en willen graag van de ander te leren. We bieden hierbij steun en begrip.



## **We gaan uit van autonomie en veerkracht van jongeren**

De begeleiding is erop gericht dat jongeren vanuit eigen regie hun leven stabiel vorm kunnen geven in de Nederlandse samenleving (of daarbuiten). Daarbij is het nodig dat zij goed weten wat de Nederlandse (of een andere) maatschappij van hen vraagt en een goed beeld hebben van wat zij al kunnen en nog te leren hebben. De jongere onderzoekt met ondersteuning van begeleiding wat nodig is om zelfstandig verder te kunnen en bij wie hij terecht kan voor hulp, zowel in zijn sociale netwerk als bij een professioneel netwerk. De begeleiding is gericht op duurzaamheid, dat houdt in dat we pas loslaten als een jongere zelfstandig of met hulp van anderen verder kan. Zijn ontwikkeling en niet zijn leeftijd is daarbij leidend.



## **Iedere jongere (en familie) is uniek en daar passen we onze begeleiding op aan**

Elke jongere maakt deel uit van een grootfamilie- en wij-cultuur. Daarnaast is ook ieder mens uniek. Ieder heeft zijn eigen behoeftes, competenties, drijfveren en vaardigheden. Hier sluiten we met onze begeleiding op aan.



## 4. Basishouding en vaardigheden

### 4.1 Cultuursensitief begeleiden

Een goed contact met de jongere is de basis voor goede begeleiding. Als woonbegeleider start je de begeleiding dan ook met het opbouwen van echt contact met de jongere. Dit doe je door de behoeften van de jongere te begrijpen en erbij aan te sluiten. Je hebt kennis van de waarden die in de “wij”-cultuur belangrijk zijn en kan hierop aansluiten. Je bent je bewust van je eigen socialisatie en de invloed van je culturele achtergrond. Je kent de waarden en normen die hieruit voortvloeien, kunt deze relativeren en inzetten in je begeleiding als dit passend is. Je staat open en hebt belangstelling voor de normen en waarden van een ander, verwerft kennis van de culturele achtergrond van jongeren en kunt wisselen van perspectief. Je bent je bewust van de aanwezigheid van blinde vlekken en bent bereid om je handelen ter discussie te stellen. Kortom, je bent cultuursensitief.

Wanneer je iemand ontmoet, ontmoet je altijd een persoon en nooit een cultuur. Elke persoon heeft zijn eigen wensen, normen en waarden, eigenschappen en talenten. Het is belangrijk om in het contact met de jongere hiernaar op zoek te gaan. Het is ook van belang om als woonbegeleider kennis te hebben over de verschillen die in de “ik”-cultuur en de “wij”-cultuur kunnen bestaan. De meeste jongeren die we begeleiden komen uit een “wij”-cultuur. Het onderdeel zijn van de groep en een bijdrage leveren aan de eer van de groep zijn belangrijke waarden. Hieronder volgt een schema met de belangrijkste verschillen tussen de “ik”- en de “wij”-cultuur.

#### **Goed om te weten:**

Jongeren die in de “wij”-cultuur opgegroeid zijn zullen, wanneer ze iets gedaan hebben wat niet mag, eerder hun schaamte laten zien dan laten zien dat ze zich schuldig voelen. Het is beter dat je ontkent wat je gedaan hebt, want daarmee laat je zien dat je je echt schaamt voor hetgeen je gedaan hebt. Als je ook nog eerlijk zou zeggen wat je gedaan hebt, zou dat heel brutaal en respectloos overkomen. In de “ik”-cultuur is het juist belangrijk dat je eerlijk zegt dat je iets gedaan hebt en dat je vervolgens laat zien dat je je schuldig voelt.



<b>Verschillen tussen collectivistische en individualistische samenlevingen<sup>2</sup></b>	
<b>Collectivistische of “wij”-cultuur</b>	<b>Individualistische of “ik”-cultuur</b>
Mensen worden geboren in uitgebreide families die hen blijvend beschermen in ruil voor loyaliteit.	Mensen groeien op om voor zichzelf en misschien voor hun gezin te zorgen.
Groei tot een sociaal wezen staat voorop.	Emotionele groei en autonomie staan voorop.
Gelukkig maken.	Gelukkig zijn.
Kinderen leren denken in termen van ‘wij’.	Kinderen leren denken in termen van ‘ik’.
De harmonie moet altijd bewaard blijven en directe confrontatie vermeden.	Een eerlijk mens zegt wat hij of zij denkt.
Bestaansmiddelen hoor je te delen met je familieleden.	Je middelen bezit je zelf, dat geldt zelfs voor kinderen.
Een misstap leidt tot schaamte en gezichtsverlies voor jezelf en de groep.	Een misstap leidt tot schuldgevoel en verlies van zelfrespect.
<b>Grote machtsafstand</b>	<b>Kleine machtsafstand</b>
Hiërarchie is erg belangrijk.	Hiërarchie is minder belangrijk.
Ouders leren kinderen te gehoorzamen.	Ouders behandelen kinderen als hun gelijken.
Respect voor ouders en oudere familieleden is essentieel en permanent.	Kinderen behandelen ouders en oudere familieleden als hun gelijken.
Weinig overleg tussen generaties; kinderen worden niet bij besluitvorming betrokken.	Veel overleg tussen generaties; kinderen worden bij besluitvorming betrokken.

<sup>2</sup> Gebaseerd op onderzoek van Hofstede et al (2016), Jessorun (2018), en Trompenaars (2010)

## Jezelf als onderwerp gebruiken

Iets van jezelf laten zien (self-disclosure) of jezelf als onderwerp gebruiken in het contact kan nuttig zijn. Laten zien dat je zelf bepaalde dingen soms ook lastig vindt of aangeven hoe je met bepaalde dingen bent omgegaan, kan als een goed voorbeeld werken voor jongeren.

## Grootfamilie

De grootfamilie waarbinnen de jongere functioneert, is heel belangrijk voor de jongere. Naast het stamgezin behoren in ieder geval opa's en oma's, ooms en tantes, neven en nichten en soms ook tweede vrouwen/mannen tot de grootfamilie. Ook mensen die in bloedlijn geen familie zijn, kunnen wel als onderdeel van de familie gezien worden. Een genogram (schematische weergave) van de familie kan helpen om te begrijpen bij wie de jongere hoort (zie ook paragraaf 5.4) Het is belangrijk om t.a.v. het opstellen van een genogram af te stemmen met de jongere of hij het leuk vindt om dit te doen. Het opstellen van een genogram kan namelijk ook 'wonden' openen. Vanuit de waarden en normen die voor de grootfamilie belangrijk zijn, bekijk je op welke manier er gewerkt kan worden aan de ontwikkelingstaken waar de jongere voor staat. Als woonbegeleider ondersteun je de jongere in het leren leven binnen twee culturen. In dit proces zal de jongere een duale identiteit

## **Selfdisclosure**

Amira (16) woont op een KWG en ervaart veel stress met betrekking tot haar gezinsherenigingprocedure. Deze stress belemmert haar in haar dagelijks leven. Het lukt haar bijvoorbeeld niet meer om zich te concentreren in de klas en ze heeft slaapproblemen. Binnen haar sociaal netwerk kan ze hierover bij niemand terecht omdat iedereen zijn/haar eigen problemen heeft. Ze doet wel dagelijks haar verhaal bij een aantal woonbegeleiders, maar dit helpt haar onvoldoende. Eén van de woonbegeleiders besluit met haar in gesprek te gaan over het volgen van therapie en het idee daarbij dat je dan gek zou kunnen zijn. In veel culturen is het vragen om hulp voor psychische problemen taboe. Hij vraagt aan haar of ze het idee heeft dat hij "gek" is, waarop zij "nee" antwoordt. De woonbegeleider vertelt Amira vervolgens dat hij zelf therapie heeft gevolgd. Hij vertelt haar waarom hij therapie gevolgd heeft en wat hij er van geleerd heeft. Nadat de woonbegeleider en Amira een aantal keer gesproken hebben hierover en zij ook vragen kon stellen aan de woonbegeleider, heeft ze voldoende informatie, begrijpt ze hoe het haar zou kunnen helpen en durft ze zich aan te melden voor therapie.

ontwikkelen, waarin een eigen balans gevonden moet worden tussen culturele waarden en normen van de grootfamilie en het land van herkomst en waarden en normen die in de Nederlandse cultuur en samenleving van belang zijn.

## Beschermjassen

Om met het verlies/gemis van familie en het land van herkomst om te kunnen gaan, helpt het wanneer woonbegeleiders en jeugdbeschermers de jongere wijzen op de mooie herinneringen en tradities van de familie en het land van herkomst. Het voortzetten van deze tradities (hoe klein ook) kunnen steun geven wanneer een jongere het moeilijk heeft. "Beschermjassen" (Kitlyn Tjin-a-Djie en Zwaan, 2007) is een methode die beschrijft hoe je mensen kan steunen door samen op zoek te gaan naar die herinneringen en tradities en hoe je deze kan inzetten wanneer nodig. De term 'beschermjassen' wordt gebruikt als metafoor. Ieder mens heeft, als hij zich kwetsbaar voelt, behoefte aan geborgenheid en bescherming. Zoals je in de winter een jas aan trekt die je beschermt tegen de koude wind, zo kun je, zeker als je als vluchteling in een vreemd land aangekomen bent, behoefte hebben aan emotionele bescherming. Die bescherming bestaat vaak uit mensen

uit je familie of je eigen cultuur die je begrijpen en kunnen troosten. Ook als ze op afstand zijn, kunnen ze deze functie vervullen. Soms kunnen foto's of bepaalde rituelen deel uitmaken van een beschermjas. Je kunt de jongere helpen om een passende beschermjas (terug) te vinden. In moeilijke periodes kun je op zoek gaan naar prettige herinneringen, ervaringen van veiligheid en warmte, de geuren en kleuren van thuis. Je kunt ook muziek van je land van herkomst draaien of iets eten wat je moeder altijd zo lekker klaarmaakte.



## **Geuren en smaken van thuis**

Yazan heeft heimwee. Hij komt bij de mentor op kantoor zitten en praat over zijn familie in Syrië en hoezeer hij ze mist. De mentor is opgevallen dat deze jongen, als enige Syriër tussen een groep Eritreeërs, wel eens mee eet met de grote groep (Eritrees) maar meestal zelf een simpele maaltijd kookt die niet lijkt op de Syrische keuken. De mentor vraagt naar de Syrische keuken en vraagt de jongen welk eten van zijn moeder hij het liefst weer eens zou eten. Yazan en zijn mentor vinden op internet het recept van dit gerecht. Er wordt een boodschappenlijstje gemaakt en de mentor ziet een blijde jongen richting de supermarkt fietsen. Het samen koken verbindt en er komen mooie gesprekken op gang. De avond wordt afgesloten met een heerlijke Syrische maaltijd. Deze dag heeft Yazan even "teruggebracht" naar zijn familie en het maakt hem zichtbaar blij.

## **Interculturele communicatie en actief luisteren**

Voor goede interculturele communicatie is het nodig om, behalve elkaars normen en waarden te verkennen, goed te luisteren. En dat klinkt makkelijker dan het is. Zeker in het beroepenveld van jeugdbeschermer, woonbegeleider en docent worden vragen aan kinderen vaak gesteld met een bepaald doel. Maar wanneer alleen doelgerichte vragen worden gesteld, dan krijgt het kind niet of nauwelijks de gelegenheid te vertellen wat het zou willen vertellen. Miscommunicatie, juist in het intercultureel werken, ligt dan al gauw voor de hand.

Daar komt bij dat jongeren meestal uit culturen komen met een grote machtsafstand. Ze hebben geleerd respect voor ouderen en meerderen te hebben; ouderen tegenspreken of je eigen mening geven is bijvoorbeeld ongepast. Jongeren zijn daarom geneigd om sociaal wenselijke antwoorden te geven. En als het over pijnlijke onderwerpen gaat, spelen schaamte en het bewaken van de familie-eer ook een rol en staan het bedekken van de schaamte en het behoud van de relatie op de voorgrond.



Ruimte creëren voor wat de ander zou willen zeggen of voor wat hem dwarszit, kan door actief te luisteren. Je laat dan het doel van het gesprek los en vraagt door op wat de jongere vertelt. Er is ruimte voor non-verbale communicatie en je erkent wat je als woonbegeleider ziet, bijvoorbeeld: “ik zie dat dit je verdrietig en boos maakt”.

Het is daarbij belangrijk om er rekening mee te houden dat veel vragen stellen stress verhogend kan zijn, zeker in de kennismakingsfase wanneer de jongere je nog niet goed kent en het voor de jongere niet duidelijk is waarom de vragen gesteld worden.

Iedereen die met jongeren werkt weet dat jongeren niet altijd op een gesprek zitten te wachten. Het helpt om dingen te bespreken terwijl je samen iets aan het doen bent. Onder het koken, in de auto, tijdens het opruimen worden de beste gesprekken gevoerd!

## **Miscommunicatie**

Robel heeft al een tijdje buikklachten en samen met zijn mentor gaat hij naar de huisarts. De huisarts stelt Robel vragen over zijn eetgewoontes. Op de vraag of hij dagelijks ontbijt antwoordt Robel bevestigend. De mentor weet echter dat dit niet klopt dus zij vraagt op dat moment aan Robel hoe laat hij ontbijt. Waarop hij antwoordt: “Als ik 's middags uit school kom, ongeveer om 15.30 uur.” Robel heeft geleerd dat het ontbijt de eerste maaltijd van de dag is.

## 4.2 Nabijheid bieden

Voor een jongere is het allerbelangrijkste dat hij zich begrepen en gesteund voelt door de mensen met wie hij woont en die hem begeleiden. Dit betekent voor jou als woonbegeleider dat je vanaf de start van je begeleiding een goed contact met de jongere opbouwt. De presentiebenadering is een leefwereldbenadering, die beschrijft wat ten grondslag ligt aan het maken van echt contact (Baart, 2001). De vragen en de behoeften van de jongere zijn het uitgangspunt van begeleiding. De ontmoeting, de dialoog en de nabijheid zijn essentieel voor deze benadering. Relatieopbouw staat centraal; door samen dingen te doen, oog te hebben voor de sterke kanten, aandacht voor de beleving en het levensverhaal van de jongere, aan te sluiten bij de wensen en het tempo van de jongere, kan een contact opgebouwd worden waarin de jongere je steeds meer kan gaan vertrouwen. Jongeren hebben veelal veel meegemaakt en zijn vaak volwassenen tegengekomen waarop zij niet konden vertrouwen. Het is dan ook voorstelbaar dat het opbouwen van vertrouwen tijd kost.

Je bent present, maar niet grenzeloos beschikbaar. Helderheid over de verwachtingen van begeleiding speelt hier een belangrijke rol. Hoe kan je present zijn en tegelijkertijd sturen op activeren? Dit is het zoeken naar een balans waar enerzijds de jongere zich voldoende gehoord, begrepen en gezien voelt en zich veilig voelt om stappen te maken en anderzijds de woonbegeleider grenzen mag stellen aan wat deze wel en niet kan betekenen voor de jongere, zonder dat het lijntje breekt.

Nabijheid bieden betekent aansluiten bij de leefwereld van de jongere, in de leefwereld van de jongere. Het betekent bijvoorbeeld veel in de woonkamer zijn, niet op kantoor; meedoen met een lesdag, als een jongere moeite heeft op school; het betekent eerst een jongere willen begrijpen, voordat jijzelf als woonbegeleider begrepen wilt worden.

## Voorbeeld Geweldloos verzet en nieuw autoriteit

Binnen de basishouding van present zijn en oprechte interesse in en aandacht voor jongeren past de methode van Geweldloos verzet en nieuwe autoriteit (Omer, 2007 & 2011) wanneer gedrag van jongeren grensoverschrijdend is. Het geeft woonbegeleiders handvatten om met onacceptabel (destructief en agressief) gedrag om te gaan, waardoor je je als opvoeder zekerder en minder machteloos voelt.

Nieuwe autoriteit en geweldloos verzet is ontwikkeld door Prof. Haim Omer en is een methode van waakzame zorg die afstemt op de behoeften en emoties van jongeren en tegelijkertijd standvastig grenzen stelt aan hun gedrag. Waakzame zorg kan niet worden afgedwongen maar ontstaat op basis van een goede relatie. In de praktijk betekent dit dat je een jongere stimuleert de wereld te verkennen en dingen te ondernemen die hij nog niet kan (de zogenaamde zone van naaste ontwikkeling), maar ook dat je begrenst wanneer je ziet dat de jongere zichzelf in gevaar brengt. Zowel in Nederland als in België zijn in de begeleiding van AMV al goede ervaringen opgedaan in het werken volgens deze methode.

Wanneer je je zorgen maakt over het gedrag van een jongere zorg je voor meer nabijheid door meer present te zijn. Je stelt vragen en wijst hem in de goede richting.

Wanneer de zorgen groot zijn is bescherming nodig. Deze top van waakzame zorg krijgt vorm in geweldloos verzet, een vorm van begrenzing die je kan inzetten als je merkt dat de jongere in gevaar is, wanneer zijn ontwikkeling wordt bedreigd. Je neemt dan eenzijdige acties die niet afhankelijk zijn van de goedkeuring van de jongere. Dit doe je op een de-escalerende wijze: je blijft in verbinding, maar geeft ook duidelijk aan dat je zijn gedrag niet accepteert.

Een aantal belangrijke uitgangspunten van geweldloos verzet zijn de volgende:

- je hebt als woonbegeleider alleen controle over jezelf en niet over de ander (de jongere bijvoorbeeld).
- ondanks het lastige gedrag van een jongere altijd relatiegebaren blijft maken: uitingen van betrokkenheid bij en zorg voor de jongere. Je kan hierbij denken aan complimentjes, een leuke activiteit samen doen, samen eten en bijvoorbeeld het erkennen van de eigen fouten als woonbegeleider. Een relatiegebaar is authentiek, staat los van gedrag dat de jongere laat zien en is een initiatief van de woonbegeleider
- je zet altijd in op het de-escaleren van een situatie. Een bekende uitspraak is: je smeedt het ijzer als het koud is. Deze uitspraak staat verder toelicht in onderstaand kader. Het gaat erom dat je als woonbegeleider volhoudt, je hoeft niet te winnen.
- Je benut altijd het netwerk van de jongere, voor steun aan de jongere en ook voor steun aan jou als begeleider.
- Een mooi Zweeds gezegde die het gedachtegoed van Geweldloos Verzet mooi samenvat: "Houd van me als ik het niet verdien, want dan heb ik het het hardst nodig".

Bovenstaande uitgangspunten spreken voor zich. Het uitvoeren van Geweldloos Verzet zoals bedoeld en het inzetten van deze methodiek voor amv vraagt om oefening en een training hierin is aan te bevelen.

## ***“Het ijzer smeden als het koud is”***

Daniël komt 's morgens zijn bed niet uit om op tijd naar school te gaan. Je hebt hem al 2 keer geroepen. Omdat je het belangrijk vindt dat hij naar school gaat, loop je naar zijn kamer en klopt nogmaals aan. Daniël wordt heel boos en begint te schreeuwen. Hij is niet meer voor rede vatbaar. Je zegt tegen Daniël dat je naar beneden gaat en dat je over 10 minuten weer langskomt om te zien hoe het gaat. Daniël kalmeert en komt (te laat) naar beneden en gaat alsnog naar school. Je complimenteert hem en wenst hem een fijne dag. Aan het einde van dag kom je met Daniël terug op de situatie. Daniël is vrolijk en rustig (het ijzer is koud), een goed moment om de situatie na te bespreken en Daniël te vragen op welke manier hij morgen zonder problemen op tijd naar school kan gaan.

### **4.3 Vergroten en benutten autonomie en veerkracht**

Alleenstaande minderjarige vluchtelingen zijn meestal zelfstandig naar Nederland gereisd. Die vlucht heeft zowel fysiek als emotioneel veel van hen gevraagd en om dat goed te doorstaan, moet je over een grote dosis veerkracht en vaardigheden beschikken. Een deel van hen wordt ook als volwassen gezien in het land van herkomst, met bijbehorende verantwoordelijkheden. Het grootste deel van de jongeren was in het land van herkomst competent: zij hadden voldoende vaardigheden om zich daar te kunnen redden.

Om goed aan te sluiten bij de mogelijkheden en de wensen van de jongere, is het van belang dat je onderzoekt waar de jongere goed in was en is. Dit kun je doen door vragen te stellen over zijn leven in het land van herkomst. Waar was/is hij goed in? Waar had/heeft hij juist moeite mee? Welke verwachtingen hadden/hebben anderen van hem? Belangrijk is dat je voortbordurt op de vaardigheden die een jongere bezit en de verwachtingen en wensen die hij en zijn familie hebben. Het benoemen van wat de jongere al kan, is belangrijk en geeft de jongere vertrouwen in zichzelf en zijn vaardigheden. Hierbij kan het veerkrachtmodel als uitgangspunt gebruikt worden.

## Veerkrachtmodel

Het Veerkrachtmodel is een bio-psychologisch model dat ervan uit gaat dat wanneer de psychologische of biologische kwetsbaarheid van een persoon wordt overschreden, er klachten ontstaan. Het veerkrachtmodel SSKK; Steun Stress, Kracht, Kwetsbaarheid houdt in dat niet alleen aandacht wordt besteed aan de draaglast maar ook aan de draagkracht en de versterking daarvan. Wat geeft mensen kracht en waar halen ze steun vandaan. Het veerkrachtmodel is ontwikkeld door Laban in 2010 en uitgebreid door Nidos (Schippers, Bastiaens, Verstegen, 2019). Zie hieronder de schematische weergave:



1. *Stress* hangt vaak samen met de transities – de veranderende levensloop – en verwachtingen. De vaak door de omstandigheden gedwongen veranderende levensloop van de jongere kan tot enorm veel stress leiden en is na de aankomst in Nederland vaak in een stormachtige fase.
2. *Kwetsbaarheid* van de jongere kan te maken hebben met zijn voorgeschiedenis zoals het meemaken van vroegkinderlijk trauma, oorlogservaringen, nare ervaringen tijdens de vlucht, maar ook bijvoorbeeld met genetische kwetsbaarheid of een onveilige omgeving. Als blijkt dat de jongere in zijn land van herkomst moeilijkheden had om te voldoen aan de taken die bij zijn leven hoorden (soms kom je hier helemaal niet achter, omdat het leven in het land van herkomst iets heel anders van de jongere vroeg),

kan er sprake zijn van een (leer)achterstand of een ontwikkelingsprobleem. Wees dan in de begeleiding alert op overvragen van de jongere en bespreek het met de jeugdbeschermer.

3. *Persoonlijke kracht* gaat over talenten, kwaliteiten en mentale kracht, karakter en humor, hoop en relativiseringsvermogen, maar ook over agency en veerkrachtig handelen. Agency wordt hierna verder uitgelegd. Veerkrachtige handelingen worden door Groeninck en collega's gezien als acties die getuigen van actief omgaan met en onderhandelen over de mogelijkheden die er zijn binnen de heersende kaders (Groeninck et al. ,2019)
4. *Sociale steun* bestaat voor een jongere allereerst uit zijn bestaande (familie)netwerk. Echter in de transitie naar een ander leven op een andere plek is het opbouwen van nieuw netwerk enorm belangrijk; sociaal en ondersteunend, formeel en informeel netwerk.
5. *Context* gaat onder andere over de omstandigheden, zoals een veilige asielopvang, passend onderwijs en een transparant verlopende asielprocedure, de situatie in het thuisland. Context kan een steunende maar ook een belastende factor zijn.



## Agency en autonomie

Het is van belang dat de jongere zoveel mogelijk invloed ervaart op zijn eigen situatie: agency. Deze invloed op je eigen leven geeft grip. Kuczynski in Vervliet & Derluyn (2013) omschrijven agency als: 'de mogelijkheid van mensen om betekenis te geven aan hun omgeving, verandering te creëren, keuzes te maken en zich te verzetten tegen dominantie door anderen'.

Factoren die hieraan bijdragen zijn:

- beschikken hebben over juiste informatie
- begrijpen wat wel en niet beïnvloedbaar is
- begrijpen bij wie je voor wat terecht kan
- invloed hebben op de eigen leefomgeving

Daarnaast is het van belang dat je als woonbegeleider doet wat je zegt en zegt wat je doet en de jongere dit begrijpt. Wanneer jij en je collega's voorspelbaar en duidelijk zijn, vergroot het de grip die een jongere op zijn leven heeft.



Autonomie is een vorm van agency. Dit bestaat uit twee onderdelen: zelfbeschikking en zelfbescherming (Vervliet & Derluyn, 2013). Met zelfbeschikking wordt onder andere zelfredzaamheid bedoeld en met zelfbescherming het zichzelf willen beschermen tegen externe controle door anderen, wat zich uit in openlijke of bedekte vormen van verzet. Autonomie is in een collectivistische (grootfamilie) cultuur geen doel van de opvoeding. Het is belangrijk dat je aansluit bij de waarde die de jongere geeft aan autonomie en hem vandaaruit begeleidt bij het verwerven van vaardigheden die nodig zijn om zelfredzaam zijn en passen bij zijn/haar specifieke situatie.

## 4.4 Waarborgen van veiligheid

Alleenstaande minderjarige vluchtelingen zijn naast veerkrachtig ook kwetsbaar. Deze kwetsbaarheid is het gevolg van het feit dat ze als minderjarigen zonder hun familie en na een lange vlucht zonder begeleiding in Nederland zijn gekomen en nog niet alle kennis en vaardigheden in huis hebben om goed voor zichzelf te kunnen zorgen en (sociale) situaties op waarde te kunnen inschatten. Dit komt onder andere doordat zij als adolescent nog volop in ontwikkeling zijn, door het feit dat ze de Nederlandse cultuur met de geschreven en ongeschreven regels nog onvoldoende kennen en begrijpen en door het ontbreken van een stabiel sociaal netwerk die hen voldoende kan begeleiden en, indien nodig, kan beschermen. Bovendien lopen zij extra risico op het gebied van geestelijke gezondheid als gevolg van rouw, trauma en migratiestress.

### Veiligheid voor de jongere

Gedurende ieder traject heb je aandacht voor de veiligheid van de jongere en zijn netwerk. Je bekijkt altijd met de jongere en zijn netwerk wat er goed gaat en wat de zorgen zijn. Je vergroot of herstelt de veiligheid voor de jongere door de risico's, feiten en signalen die je ziet met de jongere, zijn jeugdbeschermer en eventueel netwerk te bespreken. Indien nodig wordt deze informatie over veiligheid expliciet opgenomen in het begeleidingsplan. Wanneer er acute zorgen zijn over de veiligheid van de jongere overleg je altijd met collega's, jeugdbeschermer en de werkbegeleider/ gedragswetenschapper en maak je samen een veiligheidsplan. De verantwoordelijkheid voor het opstellen van het veiligheidsplan ligt bij de jeugdbeschermer. Hierin staat duidelijk beschreven wie wat doet om de veiligheid te waarborgen en wat er gedaan moet worden als de veiligheid opnieuw in het geding komt. In de bijlage is een format van het veiligheidsplan toegevoegd.

Alleenstaande minderjarige vluchtelingen zijn kwetsbaar wanneer het gaat over slachtoffer worden van mensenhandel of uitbuiting, omdat zij zonder hun ouders in een voor hen onbekend land verblijven. Als woonbegeleider ken je de signalen van mensenhandel en weet hoe je dit bespreekbaar kan maken en ermee om kan gaan. De toolkit mensenhandel (van den Berg en Keur, 2019) kan hierbij een steunend middel zijn: [www.comensha.nl/mensenhandel-academy/asielketen/step-toolkit-voorlichtingsmateriaal/step-toolkit-voor-asielketen/](http://www.comensha.nl/mensenhandel-academy/asielketen/step-toolkit-voorlichtingsmateriaal/step-toolkit-voor-asielketen/)

## Veiligheid in de groep

Veiligheid gaat ook over veiligheid in de groep, oog hebben voor een goede groepsdynamica en een juiste match van jongeren is daarbij heel belangrijk. Je hebt oog voor die groepsdynamica en waakt ervoor de groep alleen als groep te benaderen. Bij onveiligheid in de groep is het belangrijk dat een groepsaanpak en een individuele aanpak met elkaar gecombineerd wordt. Houd hierbij rekening met de schaamte die een jongere kan voelen wanneer hij in de groep aangesproken wordt (door gezichtsverlies, verlies van eer), doe dit bij voorkeur niet. In de bijlage is de quickscan toegevoegd. Deze kan je als hulpmiddel gebruiken voor een gesprek over verschillende aspecten over veiligheid.

## Veiligheid en context in Nederland

Onveiligheid kan ook ontstaan door de relatieve onbekendheid met de geschreven en ongeschreven regels in Nederland. Daarom is het goed om de jongere bekend te maken met de context in Nederland, opdat hij zijn veiligheid beter kan waarborgen. Bespreek onder andere de volgende onderwerpen:

- *Seksuele veiligheid*: hierbij is het belangrijk de jongere mee te geven wat de omgangsvormen zijn in Nederland als het gaat om seksualiteit (zie voor meer informatie paragraaf 7.5). Daarnaast is het belangrijk om de wettelijke kaders aan de orde te laten komen; wat is toegestaan en wat is strafbaar. Besef dat je dit onderwerp als mannelijke woonbegeleider niet zomaar met een meisje bespreekt, en als vrouwelijke woonbegeleider niet zomaar met een jongen. Door de niet-hiërarchische begeleidingsverhouding en een mogelijk klein leeftijdsverschil tussen woonbegeleider/voogd en de jongere kan er verwarring ontstaan bij de jongere. Soms wordt een jongere verliefd of heeft een verkeerd beeld van zijn mentor of jeugdbeschermer.
- *Gebruik van social media*: jongeren gebruiken social media om in contact te blijven met vrienden en familie uit zijn/haar land van herkomst. Alles wat op social media beschreven wordt kan door de hele wereld worden gelezen. Het is belangrijk om jongeren daar bewust van te maken. Nederland is een vrij land. Echter is het wel zo dat jongeren moeten weten dat zij niet mensen mogen beledigen, uitschelden of onwaarheden vertellen.

- *Omgaan met genotsmiddelen*: jongeren moeten goed worden voorgelicht over de risico's van alcohol- en drugsgebruik en verslaving. Ook hier leg je uit wat de wettelijke kaders (NIX18) zijn over alcoholgebruik in Nederland.
- De keuzes die jongeren maken kunnen ook effect hebben op *gevoelens van eer* van de familie. Bespreek met de jongere wat de consequenties van gedrag op eerschending zou kunnen zijn. Zeker wanneer gezinshereniging aan de orde is, is dit belangrijk om te bespreken.
- *Hygiëne*: bespreek met de jongere wat zijn gewoonten in hygiëne en persoonlijke verzorging zijn. Vul eventueel aan met informatie die de jongere niet weet. Let hierbij op dat je onderscheid maakt tussen de normen die er zijn vanuit cultuur/religie/opvoeding en dat wat daadwerkelijk nodig is voor de hygiëne.
- *Verkeersveiligheid*: het is goed om de jongeren te vragen naar hun basiskennis over het verkeer en zo nodig verdere uitleg te geven. De verkeersregels zijn gedeeltelijk anders dan in het land waar ze vandaan komen en de verkeerspraktijk ook. Fiets eens mee naar school om te zien hoe dat gaat en vraag ook op school na wat ze over dit thema bespreken.
- *Zwemveiligheid*: Het is belangrijk dat jongeren het Zwem ABC hebben. Zorg ervoor dat jouw jongeren op zwemles zitten en hun diploma behalen. Jongeren denken vaak dat ze kunnen zwemmen, het water is hier echt aanzienlijk anders dan in het land van herkomst (denk aan stroming en vaarverkeer). Rijkswaterstaat besteedt aandacht aan dit onderwerp, je kan gebruikmaken van het beeldmateriaal van deze campagne om jongeren voor te lichten (zie: [www.rijkswaterstaat.nl/water/waterbeheer/zwemmen-in-open-water/index.aspx](http://www.rijkswaterstaat.nl/water/waterbeheer/zwemmen-in-open-water/index.aspx)).

## Waarborgen van veiligheid

Mary is een kwetsbaar meisje met een traumatisch verleden. Momenteel wordt Mary bedreigd door een jongen. Deze jongen kreeg vroeger te maken met geweld. De jongen belt Mary en stuurt bedreigende berichten dat hij haar af zal maken. Mary wordt bang van de bedreiging en zij vertelt het tegen haar mentor.

Om te zorgen dat Mary zich veilig voelt, hebben de begeleiders de volgende maatregelen getroffen. Er wordt gekeken binnen Mary's sociale netwerk om te kijken bij wie Mary terecht kan als zij zich bang voelt en de mentoren niet bereikbaar zijn. Mary kan haar beste vriendin bellen als ze zich bang voelt in de nacht. Samen met Mary, wordt afgesproken dat zij geen telefoontjes van de bedreiger opneemt. Er is ook afgesproken dat zij de bereikbaarheidsdienst en de politie kan bellen. Er is contact opgenomen met de wijkagent om de bedreigingen te rapporteren. Er wordt aan Mary gevraagd of haar huisgenoten geïnformeerd mogen worden. Mary vindt het goed en alle huisgenoten beloven goed op te letten. De veiligheidsregels zijn besproken met alle meisjes. Regelmatig vinden er gesprekken plaats over de ontwikkelingen van de bedreiging met Mary en de begeleiders. Daarnaast zijn de begeleiders, de jeugdbeschermer en Mary actief betrokken om te zorgen voor de invoering van verschillende veiligheidsmaatregelen.

## 4.5 Samenwerken met de familie

Een jongere hoort bij zijn familie; ouders, broers en zussen en andere leden van de grootfamilie zijn belangrijk voor de jongere en zullen op een passende wijze betrokken zijn bij de jongere en zijn leven in Nederland. De meeste jongeren komen uit een wij-cultuur waarbij het deel uit maken van de grootfamilie een belangrijke rol speelt. Bijdragen aan het belang van het familiewelzijn is vaak het belangrijkste streven van ieder familielid. De vlucht naar Europa maakt daar in veel gevallen onderdeel van uit. Door de vlucht hopen de jongeren en hun familie dat ze wat kunnen bijdragen door bijvoorbeeld gezinshereniging te realiseren, geld te sturen en/of opleiding te voltooien en werk te vinden. Op die manier zal het de familie beter gaan en zullen ze trots zijn op het kind dat daaraan bijdraagt. De jongere draagt op die manier niet alleen bij aan het welzijn maar ook aan de eer van de familie, hetgeen in een grootfamilie cultuur over het algemeen van grote waarde is. Andersom is de familie op afstand ook betrokken bij het welzijn van het kind (Schipper, 2017).

## Contact met familie

Als een jongere op een KWG/KWE komt wonen is het goed dat de woonbegeleider tijd neemt om de jongere en zijn familie te leren kennen. Die doe je door op informele wijze in gesprek te gaan en de jongere uit te nodigen te vertellen wie hij is en welke belangrijke personen er allemaal bij hem horen. Als het past, kan het verhelderend zijn een genogram te maken, zie de uitleg hierover verderop. Wanneer de mogelijkheid daar is en de jongere vindt het goed, dan is het belangrijk om als begeleider contact te leggen met ouders of andere belangrijke familieleden. De jeugdbeschermer heeft meestal al contact met de familie gezocht. Bespreek samen op welke wijze je daarop als woonbegeleider kan voortborduren. Je stemt altijd met de jongere af wat je met de ouders zou kunnen bespreken en neemt samen contact met hen op. Het contact dat je met ouders/familieleden aangaat is een contact dat je aan kan gaan op basis van de relatie die je op dat moment opgebouwd hebt met de jongere. Je legt uit dat je je wilt voorstellen en dat je graag de familie van hem leert kennen uit interesse en respect. De meeste ouders vinden het fijn om te weten wie er in Nederland voor hun kind zorgdragen. Het is waardevol voor de begeleiding om van ouders te horen waar zij graag willen dat hun kind bij geholpen wordt. Dit kan een moeilijke vraag zijn, omdat zij hun eigen problemen kunnen hebben en wellicht onvoldoende beeld hebben van de Nederlandse samenleving. Het is belangrijk om desondanks de vraag te stellen. Als in de eerste weken een contact met ouders gelegd is, kan dit contact gemakkelijker vaker benut worden door woonbegeleider en/of jeugdbeschermer om te overleggen over het welzijn van hun kind of over besluiten die genomen moeten worden.

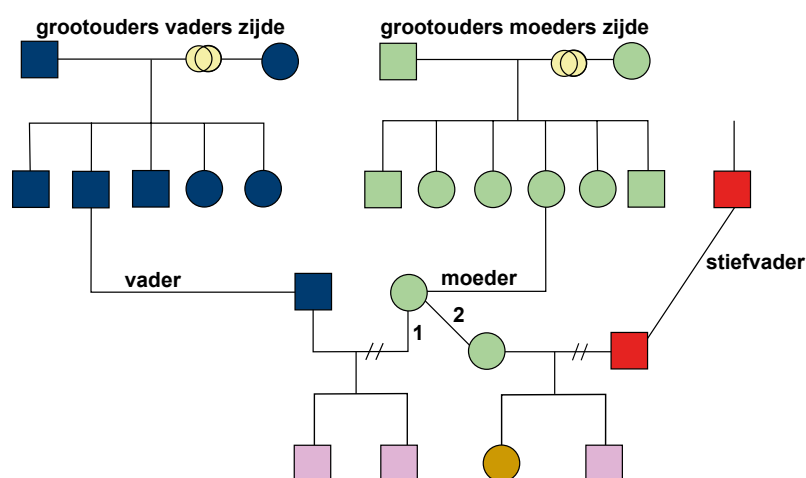
## Familie als onderdeel van gesprekken

Soms lukt het niet om in contact te komen met familie, gelukkig kan je in gesprekken met de jongere de familie altijd betrekken door bijvoorbeeld zogenaamde 'stel dat' vragen: "stel dat we je grootvader nu zouden kunnen spreken wat zou hij je dan adviseren?". Om zulke vragen te kunnen stellen is het nodig dat je de familie in kaart hebt. Dit kan op verschillende manieren, bijvoorbeeld door het maken van een genogram (een schematische weergave/tekening van de familie), maar ook met bijvoorbeeld duplo-poppetjes. Door met de jongere te praten over zijn familie, werk je op een mooie manier aan een goed contact met de jongere. Je laat zien dat je geïnteresseerd bent.

Jongeren vinden het vaak ook leuk om verhalen van jouw familie te horen. Een tip is om te beginnen met het tekenen van jouw familie en te vertellen wat in jouw familie belangrijke rituelen en waarden zijn.

Wanneer je een genogram van de jongere hebt, weet welke familie waar woont, wie in de familie besluiten neemt, wie belangrijk voor de jongere is, kan je dit in je dagelijkse begeleiding van de jongere gebruiken. Stem goed af op het gemoed van de jongere wanneer je over de familie praat. Het gesprek kan zowel gemis en verdriet bij de jongere oproepen als ook mooie herinneringen. Het gemis en verdriet is niet per definitie erg, het hoort erbij, maar het is belangrijk dat het de jongere niet overspoelt. Het kan het trauma triggeren. Meer informatie over traumasensitief werken vind je in 6.4.

Hieronder een voorbeeld van een genogram.



Veel jongeren maken zich zorgen over het welzijn van familie en vrienden en zijn bang dat ook zij de gevaarlijke vlucht zullen maken. Jongeren voelen zich vaak verantwoordelijk voor achtergebleven familieleden. Zij willen bijdragen aan hun welzijn door bijvoorbeeld geld te sturen. Soms worden familieleden vastgehouden door mensenhandelaars en worden de jongeren vervolgens gedwongen te betalen om deze familieleden vrij te krijgen. Omdat ze hun familieleden vaak niet kunnen helpen leidt dit tot gevoelens van machteloosheid (uit Toolkit Veerkracht). Het is voor jongeren fijn en ondersteunend wanneer zij met hun verhaal over hun familie en het gemis en de zorgen hierover terecht kunnen bij de woonbegeleider.

## Gezinshereniging

Gezinshereniging is een belangrijk doel van veel jongeren en hun familie. De procedure en ook de hereniging zelf kan tot veel stress en spanning leiden. Dit vraagt om een goede begeleiding. De onbegrijpelijke bureaucratische procedures, het diepgeworteld wantrouwen in de overheid en haar functionarissen zorgen er vaak voor dat zij hierdoor volledig in beslag worden genomen en zich nog niet kunnen richten op hun nieuwe verblijf in Nederland. Komend uit een grootfamiliecultuur willen ze maar één ding en dat is hun familie helpen, bijdragen aan hun welzijn. De eigen ontwikkeling is daaraan ondergeschikt.

Wanneer het bericht komt dat gezinshereniging kan starten, is de familie meestal heel opgelucht en blij. Na het regelen van alle praktische rompslomp is het nu ook belangrijk om stil te staan bij wat het voor het leven van de familie en de jongere gaat betekenen en hen daar zo goed als mogelijk is op voor te bereiden.

Samen met de jeugdbeschermer vervul je als woonbegeleider een belangrijke rol in de voorbereiding van gezinshereniging. Wat helpt om de gezinshereniging zo soepel mogelijk te laten verlopen is dat er regelmatig contact is tussen de jongere-woonbegeleider-jeugdbeschermer en de familie die gaat komen. Door, in afstemming met de jongere, de familie vanaf het begin te betrekken bij de ontwikkelingen die hun kind doormaakt en de integratie die plaats vindt positief in beeld te brengen, kan de familie zich voorbereiden op de ontmoeting die gaat komen. Met de jongere is het goed te bespreken wat hij verwacht van de gezinshereniging. Hoe zullen zijn ouders zich tot hem verhouden? Wat wordt zijn rol in het gezin? Zal hij bepaalde vrijheden die hij nu heeft, nog steeds hebben of wordt dat anders? Ook het bespreekbaar maken van mogelijk eerschendend gedrag dat de jongere nu laat zien is van belang. Stel dat een jongen nu een Nederlands vriendinnetje heeft, hoe wil hij daar mee omgaan als zijn ouders er zijn? Het is goed om de jongere (en waar mogelijk ook de ouders) voor te bereiden op de moeilijke momenten die na gezinshereniging kunnen voorkomen. Het kan helpen om met de jongere in algemene zin te praten over gezinshereniging en de lastige situaties die erin kunnen voorkomen. Bijvoorbeeld dat je weet dat er jongeren zijn die teleurgesteld zijn dat ze vrijheden moeten inleveren, dat er vaders zijn die moeite hebben met het vervullen van een opvoedrol die hij nooit gehad heeft en dat er ouders zijn die een groot appèl op de jongere kunnen doen omdat hij de taal en de maatschappij het beste kent van iedereen. Vraag de jongere waar hij zich het meest op verheugt en wat hij denkt dat hij en zijn familie lastig zouden kunnen vinden. Welke ideeën heeft hij hoe hij met de lastige dingen zou kunnen omgaan?

## **Verwachtingen van de grootfamilie**

Mewari is volop bezig met zijn integratie in Nederland en hij neemt school heel serieus. In de afrondingsfase van de ISK doet hij een oriëntatietraject op het ROC. Mewari kiest voor zorg, iets dat hem, ook volgens de mentoren en zijn voogd, op het lijf is geschreven. Op het laatste moment switcht hij echter van opleiding. Hij schrijft zich in voor elektrotechniek. Dit tot verbazing van zijn mentor die niks van deze keuze begrijpt en helder probeert te krijgen waarom hij deze 'vreemde' keuze maakt.

In de werkbegeleiding wordt deze jongen besproken. Een collega merkt op dat het misschien toch niet z'n vreemde keuze is. De familie van Mewari zal binnenkort naar Nederland komen en hij wil graag aan de verwachtingen van zijn vader voldoen. Dit wordt aan Mewari voorgelegd en hij beaamt dit. Er is begrip voor zijn keuze en hij start met plezier zijn opleiding.

Wanneer er gezinshereniging plaatsvindt, zal de jongere zo snel als mogelijk de KWE of KWG verlaten en bij zijn familie gaan wonen. Vanuit de wetgeving is er ook de verplichting om 1 jaar samen te leven. Dit kan voor de jongere ook een spannende tijd zijn die begeleiding vraagt. Het is fijn voor de jongere wanneer hij na de gezinshereniging ook nog af en toe kan terugvallen op de woonbegeleider. Soms is er na gezinshereniging meer hulp nodig, omdat het voor ouders en kinderen te lastig is een nieuw evenwicht te vinden. Er kan dan via de gemeente opvoedondersteuning aangevraagd worden. Belangrijk is dat deze opvoedondersteuning cultuursensitief is en kennis heeft van de betekenis van vluchten.

Indien de gezinshereniging niet doorgaat omdat IND onvoldoende grond ziet, is dit meestal een enorme emotionele klap voor de jongere. Ten eerste kan de jongere een groot gevoel van persoonlijk falen en schaamte ervaren. Het doel waarvoor hij gevlucht is, een veilige toekomst voor de hele familie, is niet gehaald. Dit kan ervoor zorgen dat de jongere geen nut meer ziet om zijn best te doen op school en in het sociale leven, want wat heeft het nog voor zin als de familie niet kan komen? Wat dan belangrijk is, naast uiteraard aandacht voor de teleurstelling en rouw, is dat de woonbegeleider samen met de jongere en de familie een nieuw doel formuleert, zodat er een ander perspectief kan ontstaan. Het komt ook voor dat gezinshereniging niet doorgaat omdat ouders anders kiezen. Bijvoorbeeld omdat het leven in Turkije goed op gang is gekomen of omdat ze kiezen voor een ander land waar andere kinderen verblijven. Dit is een grote klap voor jongeren die uiteraard ook goede begeleiding vraagt waarbij ook de vraag om zelf te willen terugkeren naar de familie een onderdeel is.

## 5. Fasering woonbegeleiding



De woonbegeleiding bestaat uit 3 fases:

1. Verkenningsfase
2. Ontwikkelfase
3. Zelfredzaamheidsfase

De verkenningsfase start op het moment van aankomst in de KWE en KWG. Dit betekent echter niet dat een jongere vanaf nul begint bij aankomst. De jongere heeft al een geschiedenis die voorafging (zijn leven in het land van herkomst, de vlucht naar Nederland en de eerste fase na de aankomst in Nederland). Je bent je hier als woonbegeleider van bewust en hebt hier in de benadering van de jongere oog voor, door in de begeleiding voort te bouwen op de informatie die de jongere en de jeugdbeschermer meebrengen.

In het doorlopen van de fases zal je als woonbegeleider in het begin meer gericht zijn op het geven van steun aan de jongere in het wennen en naar verloop van tijd meer op het geven van ruimte om zichzelf te ontwikkelen (voordoensamen doen-zelf doen). In welke mate je steun biedt of ruimte geeft zal per jongere verschillen. Hierbij ga je vooral uit van de vaardigheden, talenten en veerkracht van de jongere. Als je gedurende de tijd merkt dat de jongere nog veel steun vraagt dan geeft dit een signaal dat begeleiding mogelijk langer nodig is na 18. Tref hier op tijd voorbereidingen voor met de jongere en andere betrokkenen (in ieder geval jeugdbeschermer en gemeente).

Een handig hulpmiddel om te gebruiken in je begeleiding zijn de 12 voorwaarden voor een optimale ontwikkeling van gevluchte adolescenten van Guus van der Veer (2002):

- Continuïteit en stabiliteit in levensomstandigheden
- Een informeel sociaal netwerk
- Goede contacten met in het dagelijks leven van de jongere belangrijke personen en instanties
- Aandacht en interesse van de kant van een volwassene
- Geborgenheid, steun en begrip van ten minste één volwassene
- Een ondersteunende, flexibele structuur, aangepast aan de jongere
- Veiligheid
- Adequate voorbeelden: leeftijdgenoten en volwassenen
- Scholing, opleiding en gelegenheid om talenten te ontplooiën
- Omgang met leeftijdgenoten in gevarieerde situaties
- Kennis over en contact met het eigen verleden
- Traktaties, attenties, cadeautjes en meevallers

Om als jongere een optimale ontwikkeling te kunnen doormaken, zijn bovenstaande voorwaarden nodig. Wanneer je als woonbegeleider merkt dat de ontwikkeling van een jongere stagneert, dan is het helpend om de voorwaarden erbij te pakken en te kijken of aan elke voorwaarde voldaan wordt. Is dit niet het geval, kijk dan samen met de jongere hoe aan de voorwaarden voldaan kan worden.



## Kennismaken met toekomstige woonbegeleiders en huisgenoten

In het kader van het ervaren van agency is het belangrijk dat de jongere samen met de voogd op zoek gaat naar een woonplek en ervaart dat hij enige mate van regie hierover heeft. Op het moment dat een jongere Nederland binnenkomt, overlegt de jeugdbeschermer bij wie hij binnen zijn netwerk in Nederland kan gaan wonen. Indien dat niet mogelijk is, wordt bekeken of het mogelijk is dat hij in een opvanggezin kan gaan wonen. Wanneer dat geen optie is dan wordt met hem overlegd waar binnen Nederland hij graag in de KSO zou willen wonen en samen ingeschat welke mate van begeleiding daarbij nodig is. Met deze informatie overlegt de jeugdbeschermer met de plaatsingscommissie die aangeeft welke locatie(s) beschikbaar is (zijn). Bij de best passende locatie wordt een eerste kennismaking gepland. De kennismaking is belangrijk omdat het voor de jongere zo meer gaat leven en hij zich welkom voelt op zijn nieuwe woonplek. Zoek altijd naar keuzemogelijkheden voor de jongere. Denk bijvoorbeeld aan het kiezen van de woonplaats, het kiezen van de kamer, het kiezen van een mannelijke of vrouwelijke mentor. Het is niet mogelijk dat een jongere overal keuzes in heeft. De realiteit is vaak dat er maar 1 plek op een KWE beschikbaar is bijvoorbeeld. Het vraagt dan ook enige creativiteit van voogden en woonbegeleiders om keuzemogelijkheden te bieden, maar deze zijn er altijd.

## Begeleidingsplan in elke fase

De jongere heeft al een (begeleidings)plan op het moment van binnenkomst. Dit dient als uitgangspunt voor de evaluatie tussen jongere, jeugdbeschermer en woonbegeleider. In de eerste zes weken wordt dat plan geëvalueerd en bijgesteld. Hierin staan de doelen van de jongere die nodig zijn om het hoofddoel te bereiken: zo zelfstandig mogelijk het leven kunnen vormgeven in de Nederlandse maatschappij: “meedoen en mee mogen doen”. Die doelen zijn vertaald in praktische werkdoelen, waarin zowel jongere als woonbegeleiders een rol hebben in de uitvoering.

Er is 1 plan van de jongere, bestaande uit grotere doelen en werkdoelen. De competentie-analyse en signaleringslijst kunnen input geven voor dit begeleidingsplan (zie bijlage). Dit begeleidingsplan wordt na maximaal drie maanden geëvalueerd en bijgesteld samen met de jongere, woonbegeleider en jeugdbeschermer.

Zijn er zorgen dan worden deze altijd gedeeld met collega woonbegeleiders en met de jeugdbeschermer. Indien nodig dan kan er altijd een gedragswetenschapper geconsulteerd worden.

In de eerste fase zal het begeleidingsplan vooral op het hier en nu gericht zijn (op de korte termijn). Jongeren zijn nog niet gewend doelen te stellen voor lange termijn. Je richt je dus in het eerste plan van de jongere meer op wat hij nu kan doen om zich goed te voelen.

In de tweede fase kan er dan ruimte zijn voor de doelen op langere termijn. In het werken met het begeleidingsplan komt het accent te liggen op waar de jongere naartoe wil. Wat is zijn droom? En hoe kan hij die verwezenlijken? Daarin is ook aandacht voor wat de maatschappij van hem verwacht.

In de derde fase is er aandacht voor wat ervoor nodig is om zelfstandig verder te kunnen. Dit kan ook aanleiding geven om te bepalen welke begeleiding er na 18 jaar nodig is om ervoor te zorgen dat een jongere daarna zelfstandig verder kan.



## 5.1 Fase 1: Verkenningfase

De eerste fase is gericht op rust en veiligheid, op 'landen', kennismaken, thuis voelen, oriënteren op de omgeving en opbouwen van relaties met de andere huisgenoten, de woonbegeleiders, jeugdbeschermer, vrienden. Hoewel de meeste jongeren al een tijdje in Nederland verblijven, hebben zij pas echt de mogelijkheid om te landen als er meer helderheid is over hun toekomstperspectief. Dat is vaak pas als ze voor het eerst naar de kleinschalige opvang verhuizen, alhoewel het toekomstperspectief als gevolg van onduidelijkheid over gezinshereniging, nog steeds onzeker kan zijn. Onderdeel van het thuis en welkom voelen is jongeren zelf keuzes te laten maken. Dit bevordert het gevoel gerespecteerd en gezien te worden en het ervaren van invloed (agency) wat bijdraagt aan veerkracht.

### 5.1.1 Overdracht

Een goede overdracht is van groot belang voor een goede start in een KWG/KWE. Alleen met de juiste informatie kan de woonbegeleider goed aansluiten bij wat de jongere nodig heeft. De overdracht is een gezamenlijke verantwoordelijkheid van jeugdbeschermers (oude en nieuwe), de vorige woonbegeleiders en de nieuwe.

Dit gebeurt onder regie van de huidige jeugdbeschermer.

#### **Informatie die altijd gedeeld moet worden** (voor zover bekend):

- Beschrijving van de jongere: wat voor iemand is het en wat werkt voor hem in de samenwerking/werkrelatie
- Ambities en kwaliteiten/talenten
- doel van de jongere
- Familie/gezinssituatie/staat van gezinshereniging
- Beeld van het sociaal netwerk
- Bijzonderheden in (psychische) gezondheid
- Stand van zaken op het gebied van seksualiteit (kennis, voorlichting en eventuele risico's)
- Incidenten en hoe dit opgelost is
- Overdracht tussen de scholen
- Ontwikkeling in Nederland (verblijfsplaatsen en reden van vertrek)

#### **Informatie die ook prettig is om te hebben:**

- Hobby's
- Financiële situatie

Er kunnen gaten zijn in de informatie/er kan informatie verloren gaan.

Uitgangspunt is dat je er actief in opstelt om dat wat je weet over te dragen en wat je niet weet te uit te zoeken.

Bij voorkeur is de jeugdbeschermer aanwezig bij de plaatsing van de jongere in een KSO. Wanneer je gezamenlijk met elkaar start, voelt een jongere zich gezien en gedragen.

## 5.1.2 Eerste zes weken

De eerste 6 weken zijn gericht op kennismaken, thuis voelen, 'landen' in de plaats waar je woont, de omgeving verkennen en regelzaken. Onderdeel van het thuis en welkom voelen is jongeren zelf keuzes te laten maken. Dit bevordert het gevoel gerespecteerd en gezien te worden.

Het is belangrijk dat je als woonbegeleider in deze beginfase inzet op die kennismaking en contact opbouw vanuit respect voor culturele verschillen, begrip voor gedrag zoals wantrouwen, agitatie en frustratie en interesse voor de achtergrond door uit te wisselen en over jezelf te vertellen. Door het respectvol bieden van duidelijkheid krijgt de jongere ook zicht op mogelijkheden en onmogelijkheden. De inzet van de woonbegeleiders is in de eerste weken intensief. Persoonlijke spullen worden

zoveel mogelijk samen aangeschaft. Het is een mooie manier om elkaar te leren kennen en vertrouwen op te bouwen.

### **Omgeving verkennen en regelzaken**

Ook praktische zaken worden in de eerste week geregeld zoals inschrijven in de gemeente en school. De omgeving wordt verkend, een fiets gekocht, etc.

### **Onderwijs en andere activiteiten opstarten**

In de eerste fase wordt een begin gemaakt met school en andere activiteiten die de jongere kan gaan doen zoals sport, muziek, familiebezoeken, kerk- of moskee bezoek.

### **Jongeren thuis laten voelen en verantwoordelijk laten zijn voor eigen leefomgeving**

Binnen de KSO wordt een sfeer gecreëerd waarin jongeren rust, veiligheid en hun eigen plek mogen gaan ervaren en waarin ruimte geboden wordt voor hun persoonlijke ontwikkeling. Om dit mogelijk te maken in een omgeving waar steeds 4 tot 12 jongeren met elkaar samenleven, zijn regelmatig heldere afspraken en een goede communicatie nodig. Een voorbeeld van het vormgeven van die communicatie is in de vorm van een huisvergadering.

Als woonbegeleider is het belangrijk om je “ondertiteling” aan te zetten: zeg de jongere wat je doet en doe wat je zegt. De jongere komt in een huis waar hij de geschreven en ongeschreven regels niet kent. Dingen die voor jou als woonbegeleider vanzelfsprekend zijn, zijn voor de jongere wellicht niet vanzelfsprekend. Door uit te spreken wat je doet en waarom je dat doet, bied je een jongere veiligheid en geef je hem de gelegenheid zich sneller thuis te voelen.

Passend bij hun ontwikkeling en leeftijd is het van belang dat jongeren invloed ervaren en medeverantwoordelijk gemaakt worden voor hun directe leefomgeving. Door een coachende benadering leren zij om met elkaar te overleggen, samen tot meer regie, keuzes en ook tot oplossing van irritaties of problemen te komen. Regelgeving van bovenaf leidt vaker tot onbegrip en weerstand met beheersingsproblematiek als gevolg. Wanneer jongeren middels frequente groepsgesprekken of huisvergaderingen uitgenodigd worden om hun mening te geven, te overleggen en keuzes te maken leren ze niet alleen noodzakelijke (sociale) vaardigheden, maar wordt er ook eerder overeenstemming bereikt, waarbij jongeren bereid zijn hun verantwoordelijkheid te nemen.



Mochten afspraken niet tot het gewenste resultaat leiden kan in een vervolggesprek de situatie geëvalueerd worden en het plan in samenspraak met de jongeren bijgesteld worden. Een groepsgesprek of huisvergadering is voor verschillende onderwerpen bruikbaar zoals taken in huis, omgangsregels, activiteiten, vakanties, inrichting en aankleding woning, gebruik van de keuken, maar ook klachten van overlast, onderlinge irritaties en incidenten. Niet alleen de jongeren maar ook woonbegeleiders kunnen deze momenten gebruiken om informatie te delen of zaken bespreekbaar te maken.

## 5.2 Fase 2: Ontwikkelfase

De 2e fase is gericht op persoonlijke ontwikkeling en leren van nieuwe vaardigheden zodat de zelfredzaamheid van de jongere groeit met als uiteindelijk doel dat de jongere voldoende voor zichzelf kan zorgen. Deze ontwikkeling stimuleer je door het ondersteunen van de jongere in het vormgeven van het dagelijks leven, gevuld met school, familie en vrienden, hobby's en bijbaantjes. Hierdoor ben je als woonbegeleider een belangrijke persoon in het ontwikkelen van toekomstmogelijkheden.

Je stimuleert integratie, waarbij aandacht is voor behoud van de eigen cultuur van de jongere en mogelijkheden om kennis te maken en in te voegen in de nieuwe cultuur. Je hebt een belangrijke taak om de jongere te ondersteunen in het meedoen in de eigen buurt, doordat de jongere kennis maakt met de buren, lid wordt van een sportclub of door het helpen van buren bij bijvoorbeeld tuinonderhoud.

De jongere geeft in deze fase steeds meer vorm aan zijn eigen leven. Dat is ook precies de bedoeling. Naarmate de jongere meer eigen plannen heeft, is het belangrijk om afspraken met hem te maken hoe jullie contact houden. Zorg ervoor dat het contact niet alleen maar formeel wordt met een mentorgesprek, zoek als het nodig is de jongere eens op een ander moment op dan je reguliere aanwezigheidstijden (kom kijken bij een voetbalwedstrijd, ga eens een middagje mee naar de stad etc.). Blijf betrokken, geïnteresseerd, houd feeling met waar hij mee bezig is.

## 5.3 Fase 3: Zelfstandig verder

In deze fase wordt samen met de jongere bekeken wat nodig is om zelfstandig verder te kunnen. Als woonbegeleider neem je steeds meer afstand, zodat de jongere zelf kan oefenen. Daarnaast is er aandacht voor de praktische regelzaken die nodig zijn voordat een jongere 18 wordt (aanvragen uitkering, studiefinanciering/ WOTS, toeslagen etc.).

Tijdens deze fase wordt geanticipeerd op het woonperspectief van de jongere. De mogelijkheden zijn:

- Wonen met gezin
- Terugkeer
- Zelfstandig wonen
- Wonen met woonbegeleiding
- Beschermd wonen

### 5.3.1 Hoe ziet zelfredzaamheid eruit

Om zelfredzaam te zijn is het belangrijk dat:

- De Nederlandse taal voldoende is;
- Er bekendheid is met Nederlandse normen en waarden
- Er een steunend informeel en formeel netwerk is
- De jongere voldoende vaardig is om vragen te stellen/hulp in te schakelen wanneer nodig
- Er een toekomstperspectief is gericht op opleiding of werk
- Er participatie is in de Nederlandse samenleving door school, werk of vrijetijdsbesteding

### 5.3.2 Praktische zaken

Praktisch is het nodig dat het volgende is geregeld:

- Zelfstandige huisvesting de regelzaken die daarmee samenhangen
- Huur- en zorgtoeslag
- Inkomen uit werk of studiefinanciering of WOTS
- Ziektekostenverzekering
- Vervolgopleiding of inburgeringstraject



### 5.3.3 Begeleiding na 18

Het van het een op het andere moment op eigen benen staan, is voor elke jongere lastig. Voor een alleenstaande minderjarige vluchteling kan dit extra lastig zijn. Hoewel zij over het algemeen veerkrachtig zijn en in de basis vaak een gezonde ontwikkeling hebben, zijn er door de omstandigheden extra kwetsbaarheden. De culturele ontworteling, de geringe kennis van- en inbedding in die nieuwe omgeving, tezamen met de vreemdelingrechtelijke positie maakt hen kwetsbaar, evenals de onmogelijkheid om terug te vallen op hun naaste familie. Overleg met gemeente wat de jongere aan begeleiding nodig heeft vanaf zijn achttiende.

In overleg met sommige gemeenten is het mogelijk om na 18-jarige leeftijd nog begeleiding te bieden gedurende de tijd dat jongeren nog verblijven in de KSO in afwachting van zelfstandige huisvesting. Indien een jongere nog onvoldoende redzaam is, is het wenselijk dat de begeleiding kan worden voortgezet. Eventueel kan dit op basis van een bepaling jeugdhulp of op basis van WMO. Ook kan begeleiding na gezinshereniging wenselijk zijn. Dit kan in samenspraak met de jeugdbeschermer worden voorbereid die de benodigde bepaling/verwijzing kan afgeven.

De verlengde begeleiding wordt vormgegeven aan de hand van (voortzetting van) het begeleidingsplan.

Ook de jeugdbeschermer kan 'verlengde begeleiding' (maximaal 6 maanden). bieden nadat de jongere achttien geworden is, indien er zorgen zijn over de jongere en hij nog niet is ondergebracht bij een zorgaanbieder die de zorg kan overnemen. Het doel van de voortgezette begeleiding is dan deze zorg te organiseren of weg te nemen.

## 6. Thema's

### 6.1 Identiteitsontwikkeling, ontwikkelingstaken en competenties

#### Identiteitsontwikkeling

In veel gevallen vindt de vlucht en het migratieproces dat daarbij hoort plaats als jongere in de puberteit zit. De puberteit is een kwetsbare periode waarin de identiteitsontwikkeling plaatsvindt. Voor gevluchte jongeren is dat een hele klus.

Jongeren combineren bij het ontwikkelen van hun identiteit waarden en normen uit verschillende culturen en sociale groepen waartoe ze behoorden en behoren. Dit kan tot verwarring leiden. Ze zijn hun centrale figuren voor identificatie, zoals familieleden, vrienden, leeftijdgenoten en ouders kwijt en nieuwe rolmodellen zijn er vaak nog niet. Dit bemoeilijkt een vlotte ontwikkeling van een eigen identiteit. Veel jongeren worstelen dan ook met ingewikkelde vragen (Plysier, 2003). Ze zoeken naar manieren om de eigen culturele wortels te behouden en deze vorm te geven in een nieuwe, westerse samenleving.

#### Ontwikkelingstaken en competenties

Overal ter wereld hebben mensen ontwikkelingstaken te vervullen. Ontwikkelingstaken zijn een reeks opgaven die gerelateerd zijn aan de eisen en de verwachtingen van een bepaalde cultuur voor mensen van een bepaalde leeftijd. Het vervullen van de in een cultuur geldende ontwikkelingstaken vormt een basisvoorwaarde voor een goed verloop van de verdere ontwikkeling (Van der Veer, 2002).

Voor alleenstaande minderjarige vluchtelingen gelden dezelfde ontwikkelingstaken als voor Nederlandse jongeren. Sommige ontwikkelingstaken zullen echter wel lastiger zijn, omdat zij bepaalde vaardigheden nog te leren hebben. Denk bijvoorbeeld aan het leren van de Nederlandse taal, Nederlandse gewoonten en de euro, maar ook aan leren fietsen, de verkeersregels volgen en weten hoe het openbaar vervoer werkt. Deze inhaalslag betekent dat het vervullen van de verschillende ontwikkelingstaken voor hen extra zwaar kunnen zijn. Daarnaast hebben alleenstaande minderjarige vluchtelingen nog een aantal externe ontwikkeltaken, die Nederlandse jongeren over het algemeen niet hebben. De ontwikkelingstaken op een rijtje (Van der Veer, 2002):



**Algemene  
ontwikkelingstaken die  
nieuwe vaardigheden  
vereisen:**

1. meer voor zichzelf gaan zorgen
2. meer zelfstandig gaan bewegen in het maatschappelijk verkeer
3. meer zelfstandig vorm en richting geven aan het eigen leven

**Algemene taken  
die voor gevluchte  
adolescenten  
gecompliceerder zijn:**

1. zelfstandig vriendschappelijke contacten met leeftijdgenoten aangaan
2. integratie van, door het lichamelijk volwassen worden toenemende, seksuele impulsen
3. eigen agressieve impulsen hanteren en omgaan met agressie in de omgeving
4. opnieuw vormgeven aan de relatie met de ouders
5. een toekomstperspectief vormen

**Extra  
ontwikkelingstaken:**

1. een sociaal isolement doorbreken
2. omgaan met posttraumatische problemen
3. omgaan met achtergebleven familie
4. een plaats verwerven in een vreemde, soms als vijandige beleefde omgeving
5. omgaan met normen en waarden uit twee culturen
6. omgaan met ballingschap op de langere termijn

Een competentie-analyse helpt om te (laten) zien waarin de jongere competent is en waar hij nog vaardigheden te leren heeft. Een competentie-analyse begint met een doel dat de jongere heeft. Vervolgens bespreek je met de jongere wat de jongere allemaal al weet en kan betreffende het doel en welke eigenschappen en steun hij heeft om dit doel te behalen. Ook bespreek je met de jongere wat hij nog niet weet en niet kan betreffende het doel en welke eigenschappen hem mogelijk in de weg zitten (in de bijlage is een competentie-analyse formulier toegevoegd. De tevens toegevoegde competentielijst kan je helpen met de jongere tot doelen te komen). Vanuit dit overzicht wordt helder welke stappen een jongere kan zetten om zijn doel te behouden.

Houd er rekening mee dat wanneer een jongere ziet wat hij nog te leren heeft, het voor de jongere 'verlies van competentie' kan zijn, en dat is soms moeilijk te verdragen. Combineer daarom deze competentie-analyse met uitleg over de Nederlandse maatschappij, de Nederlandse waarden en normen en leg steeds verband met waarom het voor de jongere belangrijk is om dit te kunnen (goede waarom: wat levert het voor hem op?).

## **Voorbeeld**

Daniël wil op tijd op school komen. Hij weet dat zijn school om half 9 begint, hij weet dat hij met de fiets kan gaan en kent de weg naar school. Hij heeft echter geen wekker en weet ook niet hoe hij deze kan zetten. Hij kan fietsen, maar kent de verkeersregels nog niet goed. Hij gaat op tijd naar bed, maar vindt het lastig om op tijd te gaan slapen, want hij kijkt nog lang filmpjes op zijn telefoon. Hierdoor wordt hij niet goed wakker 's morgens. Gelukkig is hij een gedisciplineerde jongen en heeft hij vrienden op school die dezelfde weg moeten fietsen als hij. Wat heeft hij nog te doen om op tijd op school te komen?

Werkdoelen en acties:

- Een wekker kopen
- Weten hoe hij de wekker kan zetten
- De verkeersregels leren
- Afspraken maken over zijn telefoongebruik in de avond en nacht (telefoon op tijd wegleggen/uitzetten)

Bespreek ook altijd met de jongere wat hij al kan en hoe hij van betekenis kan zijn voor anderen, zodat hij niet het gevoel krijgt alleen maar dingen te leren te hebben. Realiseer je dat sommige -met name sociale- vaardigheden die voor ons normaal zijn kunnen botsen met de cultuur en gebruiken in het land van herkomst, bijvoorbeeld het aankijken van een volwassene wanneer je met hem praat.

Besef dat het denken in 'ontwikkelingstaken en vaardigheden' een westerse manier van denken is, in veel culturen is men niet gewend om op die manier over persoonlijke ontwikkeling na te denken. Het is echter wel belangrijk om je in de westerse maatschappij staande te houden. Door hier bewust mee om te gaan, aan te sluiten bij de jongere en zijn of haar persoonlijke kracht, een brug te slaan tussen de manier van leren in hun land van herkomst en hier en zoals hierboven beschreven aan te geven waarom het belangrijk is, bevorder je samen met de jongere zijn persoonlijke ontwikkeling op zijn eigen manier.

## **6.2 Sociaal en professioneel netwerk**

### **Sociaal netwerk**

Een sociaal netwerk is een groep mensen waarmee een jongere duurzame banden onderhoudt en waarbij er sprake is van verbondenheid. Een sociaal netwerk is functioneel, structureel, gevarieerd en bereikbaar. Een sterk sociaal netwerk helpt de veerkracht vergroten, biedt bescherming en kansen (mens en samenleving, 2016).

Het hebben van sociale steun is een belangrijke beschermende factor voor een jongere. De jongere kan meer aan als er mensen zijn die met hen meedenken, hen praktisch en emotioneel steunen, informatie of advies geven en een eventuele voorbeeldfunctie hebben. Mensen in het sociale netwerk zijn vaak blijvend in tegenstelling tot een mensen uit professioneel netwerk welke dikwijls "voorbijgangers" zijn. Het sociaal netwerk van een jongere bestaat idealiter uit een groep van vrienden en betekenisvolle volwassenen. Het is van belang om als woonbegeleider deze informele steun te bevorderen en het sociaal netwerk van de jongere te vergroten.

## Stappen om een sociaal netwerk te versterken/uit te breiden

Het is belangrijk dat de jongere zelf eigenaar is van dat netwerk. Als woonbegeleider kun je op verschillende manieren ondersteunen bij het versterken en uitbreiden van zijn of haar netwerk. Door middel van het vergroten en/of benutten van het sociaal netwerk van de jongere, kan je de doelen van de jongere dichterbij brengen. Het is belangrijk dat de jongere mensen heeft om leuke dingen mee te doen, dingen mee te delen en zo nodig te helpen en dat hij ook weet hoe hij gebruik kan maken van dat netwerk. Heel concreet betekent dit dat de jongere:

- het in kaart gebrachte netwerk maakt, bewaart en aanpast wanneer er iets verandert.
- leidend is bij het in kaart brengen en bij de analyse van het netwerk. Het gaat om hoe hij zijn relaties beleeft.
- bepaalt wat hij zou willen versterken aan het netwerk, op basis van wat voor hem belangrijk is.
- leidend is in het uitvoeren van acties om het netwerk te versterken; de woonbegeleider heeft een ondersteunende en coachende rol. Alleen waar nodig voert de woonbegeleider dingen voor de jongere uit (voordoen-meedoen-alleen doen).

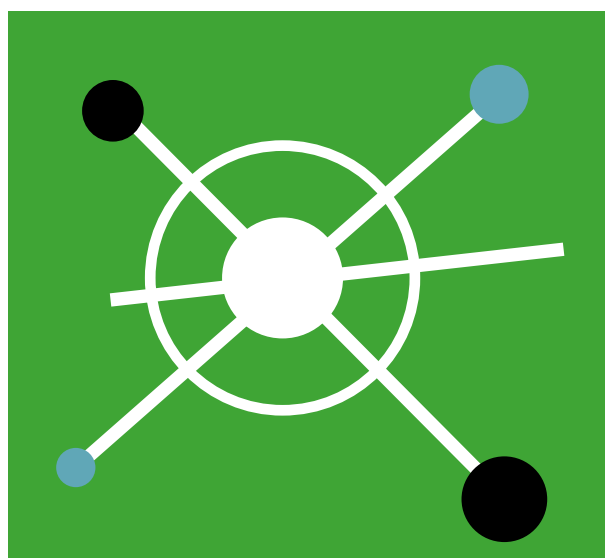
De motivatie van de jongere is sterk bepalend voor hoe je met het netwerk aan de slag gaat. De jongere weet wat voor hem belangrijk is en bepaalt zelf hoe hij aan zijn doelen wil werken. Het is handig om als woonbegeleider te weten en aan te geven welke mogelijkheden er zijn, maar de jongere weet het beste wat bij hem past. Het ontmoeten van nieuwe mensen of versterken van bestaande contacten is spannend, zeker als je niet zoveel mensen kent. Je kunt de jongere hierbij wel ondersteunen. Denk aan het naar boven halen van de motivatie, van wat de jongere wil bereiken en het versterken van die motivatie. Daarbij is belangrijk om angsten en aarzelingen te bespreken en te verminderen door bijvoorbeeld het proces in kleine stapjes te verdelen (voordoen-meedoen-alleen doen).

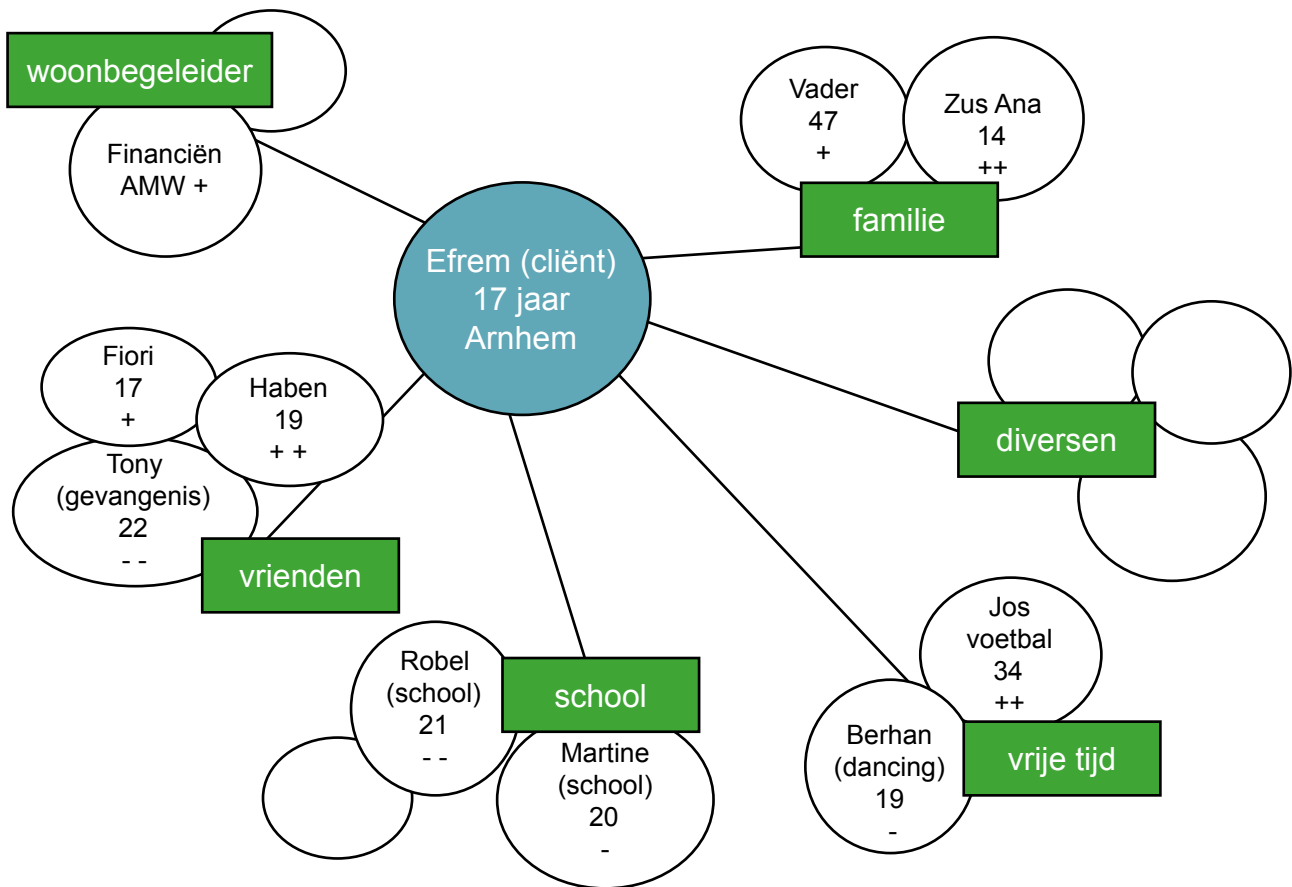
Het bolletjesschema helpt je bij het inventariseren en analyseren van het netwerk rond een jongere. Dit kan aan het begin, wanneer de jongere in de KWG/KWE komt wonen en op ieder later moment in de begeleiding. Het brengt de omvang en de kwaliteit van het sociale netwerk van de jongere in beeld. Het biedt in één oogopslag een overzicht van belangrijke sociale contacten uit verschillende leefgebieden, wat (potentiële) hulpbronnen zichtbaar maakt. Het gaat daarbij om familieleden, maar ook om vrienden en kennissen en om contacten met vrijwilligers en professionele zorg- en dienstverleners. Denk ook aan contacten uit sociale (digitale) media.

Door middel van toevoegingen (kleurenlijnen +/- symbolen) kan de aard van de relaties worden aangegeven. Door middel van creativiteit (toevoegingen foto's, tekeningen, plaatjes) kan het aantrekkelijk worden gemaakt waardoor het fijn is om aan te kunnen werken. Houd er wel rekening mee dat het voor de jongere wat gek kan zijn om zo expliciet over zijn netwerk te praten. In de wijcultuur hoor je logischerwijs ergens bij en dat wordt helemaal niet expliciet gemaakt.

## Voorbeeld van uitleg aan een jongere

“Ik heb hier een groot vel papier. We gaan nu de namen van alle mensen opschrijven die op een of andere manier een rol in jouw leven hebben. Het kan zijn dat je sommigen nooit meer ziet, maar dat geeft niet. Ik zet jou zelf in het midden. Laten we eens beginnen met het gezin waarin je geboren bent. Welke personen behoren tot jouw gezin? (...)





Hierboven een voorbeeld van een bolletjesschema. Voorbeeldvragen bij het maken van een netwerk (Bolletjes)schema:

- Vertel eens over je gezin/familie en met wie heb je contact?
- Vertel eens wat over de mensen om je heen. Welke mensen zijn belangrijk voor je?
- Met wie praat je als je iets leuks/fijns wil vertellen of hebt meegemaakt?
- Met wie praat je als je je zorgen maakt, verdrietig/boos bent? (emotionele steun)
- Wie kan jou het beste helpen met....? (praktische steun/advies en geven/krijgen van informatie)
- Bij wie vind je het fijn om op bezoek te gaan/ga je wel eens op bezoek? Wie komt er vaak op bezoek? Wie niet? Wie zou je vaker willen zien? (gezelschap)
- Met wie heb je contact via telefoongesprekken, facebook, whatsapp, e.d.
- Voor wie ben jij een steun? Wie help jij wel eens (praktische steun/advies en geven/krijgen van informatie)?

## Verliefdheid en verkering

Een liefdesrelatie neemt een bijzondere plek binnen het sociaal netwerk in. Het is belangrijk om als woonbegeleider te praten over verliefdheid, intimiteit, seksuele veiligheid en het hebben van verkering en de jongere te vragen hoe dat in het land van herkomst werkt. Hoe denkt zijn familie over verkering? Als je een vriend/vriendin zou hebben, waar moet de relatie dan aan voldoen? Mag je verkering hebben met iemand uit een ander land of met een andere religieuze achtergrond? En mag je dan ook zoenen of vrijen voordat je getrouwd bent? En ook gewoon heel simpel: wat doe je samen als je verkering hebt? Afspreken met anderen? Naar de film gaan? Een beetje kletsen en wandelen?

## Professioneel netwerk

Jongeren krijgen zeker bij de start van hun verblijf in Nederland met veel verschillende instanties te maken (IND, advocaat, school, Nidos, contractpartner, (sport)verenigingen, Vluchtelingenwerk, gemeente etc.). De veelheid aan instanties maakt het soms onduidelijk voor jongeren bij wie ze waarvoor moeten zijn. Het is daarom belangrijk om samen met de jongere te bespreken welke instantie waarvoor is en wat diens rol is. Daarnaast is het van belang om voldoende afstemming te zoeken met bij de jongere betrokken instanties om te zorgen dat de communicatie goed verloopt en de jongere uiteindelijk zelf de weg leert kennen naar deze instanties.

## 6.3 Traumasensitief werken: het vluchten stopt hier

Het is van wezenlijk belang dat jongeren ervaren: het vluchten stopt hier! Als woonbegeleider ben je ervan bewust dat de jongeren veel hebben meegemaakt en ben je geschoold in traumasensitief werken. Onder andere is van belang:

• Het herkennen van psychotrauma

- Het geven van psych-educatie over de effecten van traumatische gebeurtenissen
- Het triggeren van trauma voorkomen
- Het vergroten van veerkracht.

Gelukkig hebben de meeste jongeren voldoende veerkracht en sociale steun om met de traumatische gebeurtenissen om te gaan. Er zijn ook jongeren die veel last hebben van vertrek uit het land van herkomst en de nare gebeurtenissen die zij hebben meegemaakt en daarom bijvoorbeeld slecht slapen, zich niet goed kunnen concentreren, wantrouwend zijn en soms agressief gedrag laten zien of alcohol en drugs inzetten als zelfmedicatie. Juist wanneer het moeilijk wordt, moeten we er voor deze jongeren zijn. Daarvoor heb je een lange adem nodig, oog voor de veiligheid van de jongere en zijn omgeving en moet je goed kijken achter het gedrag van de jongere: waarom doet iemand zoals die doet? Een jongere heeft altijd een goede reden om zich te gedragen zoals hij zich gedraagt.

Gedrag kan ingegeven zijn door een leerervaring “Als ik nu boos word, weet ik zeker dat ik mijn zin krijg”, maar ook een reactie zijn op een traumatrigger. Bijvoorbeeld: iemand wordt boos omdat hij nu niet mag eten, dat hem doet denken aan een periode waarin hij lang geen eten had. Oude angst wordt getriggerd waardoor iemand boos wordt. Als woonbegeleider ben je in staat om te duiden waarom iemand zich op een bepaalde manier gedraagt en er vervolgens op een juiste manier op te reageren. Hoe je dat dan zou kunnen aanpakken, wordt verderop uitgelegd.

Traumasensitief werken betekent dat je begrijpt op welke manier gedrag kan voortkomen uit traumatische gebeurtenissen. Het betekent ook dat je in staat bent een kind dat ontregeld is door deze traumatische gebeurtenissen te stabiliseren.

## Psycho-educatie

Psycho-educatie is één van de belangrijkste hulpmiddelen om te leren met stress en trauma om te gaan. Wanneer een jongere weet dat het normaal is om op lastige situaties met stress reageren en hoe stress precies werkt in het brein, kan een jongere met hulp de volgende stap zetten: grip op stress krijgen en leren zichzelf weer te kalmeren. Dus, bespreek met je jongeren de werking van het brein en de window of tolerance (het raampje), op een manier die voor hen passend is. Hieronder volgt een uitleg, deze is volledig, zodat je als woonbegeleider ook goed begrijpt hoe het brein werkt. Bekijk goed of je alle informatie ook zo aan de jongere vertelt, of dat je de uitleg wat simpeler maakt.

## Werking van de hersenen

De hersenen zijn in te delen in drie breinen:

- Het reptielenbrein: regelt onder andere de automatische functies van het lichaam, zoals ademhaling en hartslag
- Het zoogdierenbrein: wordt ook wel het limbische systeem of het emotionele brein genoemd. Hier vindt onder andere het emotionele niveau van informatieverwerking plaats.
- Het mensbrein (neocortex): hier bevindt zich het vermogen om te kunnen nadenken, een plan te bedenken, betekenis te geven aan situaties en erover te kunnen praten.

Deze drie breinen functioneren in gewone omstandigheden als een goed afgestemd geheel. Als het brein uitgerijpt is (rond 28 jaar), functioneert het mensbrein als een soort controlecentrum van de drie breinen. Activiteiten worden vanuit het mensbrein aangestuurd. Heel jonge kinderen ervaren de wereld vanuit het reptielenbrein. De andere breinen zijn nog niet voldoende ontwikkeld. Door het reptielenbrein te stimuleren met sensomotorische prikkels (wiegen, aanraken, praten met zachte stem), groeien de weefselstructuren en ontwikkelen het zoogdieren- en mensbrein zich verder.



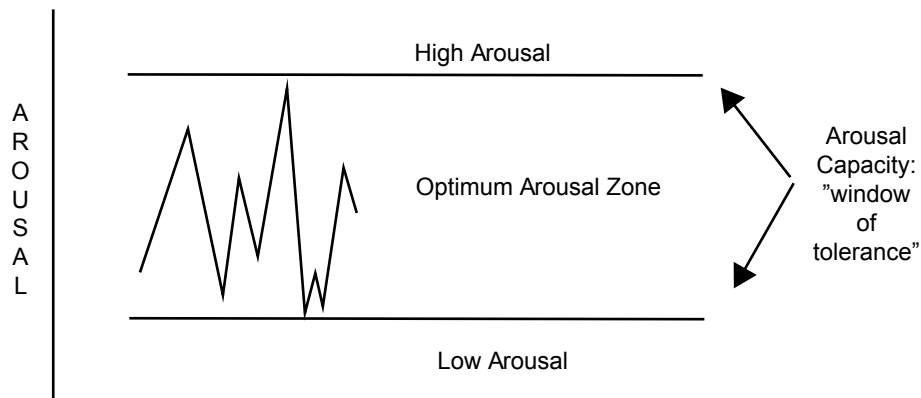
## Stresssysteem

Als er gevaar dreigt, signaleert het lichaam dit met een soort alarmbel: de amygdala (een kern van neuronen in de hersenen). De amygdala maakt een inschatting van de mate van gevaar. De amygdala is onderdeel van het reptielenbrein en waarneming op dat niveau verloopt het snelst, zonder erover na te kunnen denken. Deze kern stuurt de onmiddellijke respons: de reactie op waargenomen dreigingen

De zone van stress die te tolereren is, wordt ook wel de window of tolerance (het raampje) genoemd (Ogden & Minton, 2000). Wanneer de stress in deze zone blijft, kan iemand de emoties, lichaamssensaties en gedachten die bij een stressvolle ervaring horen, beleven zonder dat het verdedigingssysteem actief hoeft te worden. De ervaring kan dan effectief verwerkt worden. Dit geldt ook voor traumatische ervaringen.

Als het niveau van stress niet meer te tolereren is en het stresssysteem (de amygdala) te veel gevaar waarneemt, wordt het verdedigingssysteem geactiveerd. Om het gevaar af te wenden, kan het lichaam zich in een toestand van verhoogde of hyperarousal brengen, gericht op de onmiddellijke afwijking van het gevaar. De hartslag en spierspanning stijgen, iemand is waakzaam en alert, de zintuigen worden hypersensitief. Alles is gefocust op het dreigend gevaar. Het is een toestand waarin actieve verdediging wordt gebruikt zoals vechten, vluchten of actief bevriezen (fight, flight, active freeze). Het zoogdierenbrein en het reptielenbrein zijn beiden actief, het menselijke brein (de betekenisgeving) staat uit.

Staat de actieve verdediging de overleving juist in de weg en kan het gevaar mogelijk niet worden afgewend, dan gaat het stresssysteem over op passieve verdediging. Iemand gaat onder uit zijn raampje. Het lichaam bereidt zich voor op zeer ernstige verwonding, een soort shocktoestand en spaart zoveel mogelijk energie. Het lichaam komt in een toestand van verlaagde of hypo-arousal. Het brein verliest tijdelijk het vermogen om gevaar in te schatten en het vermogen om na te denken en problemen op te lossen is uitgeschakeld.



Een toestand van hypo-arousal gaat gepaard met onder andere een langzame hartslag en een oppervlakkige, langzame ademhaling, verminderde doorbloeding en onder temperatuur. Een stroom opiaten komt los, waardoor pijn verdooft en er een soort rust ontstaat. Alleen het reptielenbrein is nog actief.

Mensen die veel hebben meegemaakt, kunnen een kleinere window of tolerance hebben: de amygdala kan dan ernstig gevaar signaleren bij iets wat in werkelijkheid niet echt gevaarlijk is, maar herinnert aan een traumatische omstandigheid. Dat wordt triggeren genoemd.

Daarnaast kan chronische stress de samenwerking tussen de drie breinen en deze automatische stressreacties in de war brengen. De amygdala kan zo overprikkeld zijn dat dat zij niet meer kan onderscheiden wat wel en niet gevaarlijk is. Door overbelasting kan het actiesysteem verdediging niet meer reageren op gevaar. Iemand heeft dan geen gevoel meer voor situaties die niet in orde zijn. Een andere mogelijkheid is dat de amygdala continu een signaal afgeeft van gevaar, waardoor het actiesysteem verdediging continu actief is. Dat kan tot gevolg hebben dat iemand permanent in een toestand van hyperarousal is en dus zijn mensengebrein niet kan gebruiken. Op de lange termijn verstoort die hyperarousal de cognitieve en affectieve verwerking van informatie. De persoon raakt overspoeld en gedesorganiseerd door de snelheid van emoties en gedachten en soms ook door herbelevingen. Iemand kan dan niet goed meer nadenken en voelen, defensief en/of agressief zijn naar anderen en zichzelf, ongecontroleerde woede-uitbarstingen hebben, hyperalert, waakzaam en overbeweeglijk zijn (Struik, 2016).

## Het raampje uitwerken met de jongere

Nadat je een algemene uitleg hebt gegeven over het raampje (window of tolerance), kan je met de jongere samen bekijken hoe groot zijn raampje is en wat er gebeurt als de jongere het raampje uitgaat. Welke triggers heeft de jongere? Ook kan je samen kijken wat een jongere helpt om niet uit het raampje te gaan en/of om weer in het raampje te komen (om zijn stress te reguleren) en hoe het raampje groter kan worden. Hoe lukt het een jongere om controle te houden (lees: logisch en kalm te kunnen blijven nadenken)? Activiteiten die de jongere zelf kan doen en hierbij kunnen helpen zijn:

- Wandelen/sporten
- Muziek luisteren
- Spelen
- Lachen
- Douchen
- Eten
- Met vrienden afspreken
- Een leuke film kijken
- Knuffelen/aangeraakt worden
- Erover praten
- Ontspannings-/ademhalingsoefeningen
- Triggers herkennen en vermijden
- Etc.



## Wat kan je nog meer doen?

Wat helpt is persoonlijk. Wat altijd helpt zijn voorspelbare, duidelijke, kalme begeleiders. Zorg dat je je ondertiteling aan hebt. Leg uit wat je doet en waarom, leg uit wat de planning van de dag is, leg uit wat je bij iemand anders ziet gebeuren: “ik zie aan je gezicht dat je het spannend vindt om vandaag naar school te gaan, klopt dat? En wat vind je precies spannend?” Of “je zal wel een hele goede reden hebben om nu zo boos te zijn, kan je het mij vertellen?”

Wanneer iemand helemaal “uit zijn raampje is”, is hij niet makkelijk aanspreekbaar; zijn mensenbrein is immers uit. Blijf dan altijd in de buurt, zorg dat je zicht houdt, maar geef iemand ook de ruimte. Soms helpt het om te vragen naar de datum of wat ‘ie vanavond wilt eten of een ander feitelijk iets. Het kan iemand weer terugbrengen in het hier en nu. Soms reageert iemand helemaal niet (hypo-arousal). Benoem dan dingen als “je bent hier veilig”, “ik ben bij je”, je bent nu in ... plaatsnaam ... straatnaam”.

Als je merkt dat je beter even weg kan gaan, blijf benoemen wat je doet. Bijvoorbeeld: “ik ga nu even naar de woonkamer, ik kom over 5 minuten even kijken hoe het met je gaat”.

Wanneer een jongere om welke reden dan ook lastig gedrag heeft laten zien, heb dan na de tijd aandacht voor het herstellen van de relatie die je met de jongere hebt. De jongere kan zich schamen voor hetgeen gebeurd is. Het is fijn voor hem wanneer een begeleider een eerste stap zet in herstel van de relatie en de dagelijkse gang van zaken.

Je kunt je het best wat voorzichtig opstellen als het gaat om praten over de traumatische gebeurtenissen, omdat het risico bestaat dat de klachten verergeren. Wil iemand zelf vertellen, dan zijn steun en betrokkenheid belangrijk. Een luisterend oor is dus fijn maar waak voor doorvragen, laat de regie bij de jongere; hij of zij bepaalt zelf wat het wil vertellen. Het kan helpend zijn om hierover duidelijke afspraken te maken dat je niets zult vragen, dat maakt het voor een jongere veilig om nu wel iets te kunnen vertellen maar over iets nog veel ergers (nog even) niet (Schipper, 2017).

## 6.4 Gezondheid

Gezondheid van vluchtelingen vraagt vanaf het begin speciale aandacht vanwege ziektes die ze mee kunnen nemen. Deze kunnen komen door het andere klimaat in de landen van herkomst, maar ook door andere fysieke kenmerken. Het vraagt ook aandacht vanwege cultuurverschillen waar het gaat om gezondheidsbeleving zoals visie, klachtbeleving en oplossingen.

### Lichamelijke & psychische gezondheid

Jongeren kunnen ziektes bij zich dragen, zoals tbc, geslachtsziekten, schurft, of ziektes als gevolg van ondervoeding. Veelal zijn deze tijdens de vlucht opgelopen. Er zijn ook gezondheidsproblemen die specifiek zijn voor mensen uit bepaalde gebieden zoals klachten als gevolg van besnijdenis of sikkelcelanemie of gevoeligheid voor gebrek aan vitamine D. Ook kan er sprake zijn van (oude) verwondingen en psychotrauma opgelopen tijdens oorlog of vlucht. De asielprocedure en het verblijf in asielzoekerscentra is voor velen vervolgens ook zeer stressvol. Dat geldt ook voor de gedwongen migratie, het moeten achterlaten van familie in vaak moeilijke of gevaarlijke omstandigheden en het achterlaten van de vertrouwde culturele context, de manier van omgang met elkaar en gedeelde religie. Maak je je zorgen over de psychische gezondheid, de signaleringslijst in de bijlage kan je helpen een concreter beeld te krijgen van de mogelijke problemen die spelen.

### Gezondheidsbeleving

De beleving van ziekte en het zoeken naar genezing kan anders zijn dan een jongere gewend is (Oppenheim in Schippers, 2017). Dat kan stress verhogend werken. Klachten als nachtmerries, somberheid of plotselinge agressie en hyperaltheid worden in veel culturen anders beleefd en anders verklaard. Interculturele kennis over gezondheidsbeleving is daarbij helpend. Overal ter wereld zoeken mensen die geconfronteerd worden met ziekte, lijden of problemen, verklaringen voor het ontstaan ervan en gaan ze op zoek naar gepaste behandelingen. Dit wordt de persoonlijke ziekte- en genezingstheorie genoemd (Orlemans, Eelen & Hermans, 2007). Het is dus belangrijk om samen met de jongere, en liefst ook zijn familie, te verkennen hoe hij of zij naar het ontstaan van de klacht kijkt, en samen te zoeken naar een behandelwijze die tot vermindering van de klachten kan leiden. Neem hierbij de verklaring en de mogelijke oplossingen van de jongere en zijn familie heel serieus, ook al



staat het ver af van de verklaringen en mogelijke oplossingen die je zelf zou hebben.

Sluit zoveel mogelijk aan bij deze verklaringen en oplossingen. Daar waar je twijfelt of het antwoord voldoende passend/veilig zou zijn (bijvoorbeeld bij een voorstel om met een ritueel het boze oog te verdrijven) overleg altijd met de jeugdbeschermer, collega's en een gedragswetenschapper.

## Seksuele gezondheid

Jongeren komen over het algemeen uit een omgeving waarin seksualiteit minder bespreekbaar is. De openheid over seksualiteit in Nederland kan voor veel verwarring zorgen. Seksuele gezondheid is daarom een belangrijk begeleidingspunt.

Seksuele gezondheid betreft onder andere:

- Kennis van het eigen lichaam, menstruatie, natte droom en erectie, voortplanting en planning daarvan, voorbehoedsmiddelen, geslachtsziektes, homoseksualiteit en zwangerschappen.
- Het respecteren van je eigen grenzen, deze verkennen en beschermen en het respecteren van de grenzen van anderen. Veel alleenstaande minderjarige vluchtelingen, jongens en meisjes, zijn onderweg misbruikt en/of zijn getuige geweest van misbruik. Weerbaarheid is een belangrijk thema om (verder) misbruik te voorkomen.

Gezondheid is een thema dat vanaf de start in de KWG/KWE besproken wordt. In de dagelijkse begeleiding zijn gezondheid, seksualiteit en weerbaarheid onderwerpen die aan bod komen aan de hand van alledaagse gebeurtenissen.

Je kunt ook themabijeenkomsten organiseren met en voor de jongeren, eventueel met de inzet van ervaringsdeskundigen uit de eigen cultuur over deze thema's.

## **Voorbeeld: Vlaggensysteem**

De 6 criteria uit het Vlaggensysteem (Frans& Franck, 2017) kunnen helpend zijn bij het bespreken van seksualiteit bij jongeren. Wees je hierbij bewust dat wat ontwikkelingsadequaat of normaal is nauw verbonden is met normen en waarden en houd hier bij de bespreking met jongeren rekening mee.

- Toestemming: ik doe alleen seksuele dingen als ik die zelf wil en de als de ander akkoord gaat. Deze toestemming kan verbaal en non-verbaal gegeven worden. Vaak is de manier waarop je toestemming geeft ook cultureel bepaald. Het is belangrijk hier veel aandacht voor te hebben en altijd uit te leggen dat je altijd je grenzen mag aangeven. Dat dit zowel voor meisjes als jongens geldt. Bijvoorbeeld: in sommige landen mogen een jongen en meisje alleen met elkaar praten wanneer ze verloofd zijn. Het kan voor een jongen heel uitnodigend overkomen wanneer een meisje met hem naar huis gaat. De jongen kan het interpreteren als dat het meisje wel seks zou willen.
- Vrijwilligheid: ik voel me niet onder druk gezet, ik zet niemand onder druk. Tijdens de vlucht kan de vrijwilligheid in het geding geweest zijn, door bijvoorbeeld seks in ruil voor verder komen in de reis.
- Gelijkwaardigheid: ik ben niet de meerdere of de mindere. Hier is het ook belangrijk om uit te leggen dat je in Nederland strafbaar kan zijn wanneer je 18 jaar of ouder bent en je hebt seks met een minderjarige.
- Ontwikkelingsadequaat: ik doe dingen die passen bij mijn leeftijd. In het Vlaggensysteem is opgenomen welk seksueel gedrag passend is op welke leeftijd. Echter, of het gedrag als "normaal" beschouwd wordt, is heel nauw verbonden met de waarden en normen van mensen.
- Context: ik doe de dingen op een plaats en een manier die anderen niet storen
- Zelfrespect: ik doe mijzelf of de ander geen pijn. Hier valt ook onder dat je met de jongere kan bespreken wat familie van zijn/haar gedrag zou kunnen vinden en of de familie-eer in het geding zou kunnen zijn.

## 6.5 Eten

Eten is voor jongeren heel belangrijk, daar wordt veel aandacht aan besteed. Het belang van eten, de beschikking hebben over voldoende en bekend eten en eten als troost, wordt vaak onderschat. Alleenstaande minderjarige vluchtelingen hebben voor en tijdens de vlucht honger gekend. Zij hebben vaak hoge verwachtingen van het eten in een rijk land, die soms door het opleggen van regels over eettijden en het soort eten tegen kunnen vallen. Bovendien heeft eten een belangrijke sociale, verbindende functie. De eerste dag dat de jongere op de KSO komt wonen, wordt er bij voorkeur samen gegeten. Af en toe samen eten is belangrijk in het opbouwen van het contact. Het is ook goed voor de contactopbouw om regelmatig met de jeugdbeschermer (en woonbegeleider) te eten. Het informele karakter van eten zorgt voor echt contact.

Het is belangrijk om ervoor te zorgen dat er voldoende eten beschikbaar is en niet te veel te fixeren op regels rondom eettijden. Laat de jongere zijn eigen eten en tijdstippen bepalen, dat geeft grip op zijn eigen leven. Ook wordt op die manier de zekerheid dat er voldoende eten beschikbaar is geïnternaliseerd, en neemt de stress daaromheen af.

Tijdens de eerste fase is het belangrijk veel tijd te besteden aan oriënteren op eten, ontdekken wat waar te koop is, wat er gemaakt kan worden. In het gesprek hierover bespreek je met de jongere de eetgewoonten in het land van herkomst, het lievelingseten van de jongere en de eetgewoonten in Nederland. Je legt uit waar gezond eten aan moet voldoen en geeft informatie over vitamines. Dat doe je op het moment dat je merkt dat de jongere daar interesse voor krijgt. Heb extra aandacht voor een dreigend tekort aan vitamine D in verband met gebrek aan zonlicht in Nederland.

## 6.6 School

De meeste vluchtelingen, ouders en kinderen, hechten veel belang aan onderwijs. Onderwijs wordt gezien als de mogelijkheid naar een betere toekomst. Alleenstaande minderjarige vluchtelingen vallen onder de leerplichtwet ongeacht hun verblijfsstatus. Ze gaan zo snel mogelijk naar school. Wanneer de Nederlandse taal op niveau is gebracht op een basisschool of internationale schakelklas (isk) kunnen ze doorstromen naar regulier onderwijs.

Toch is onderwijs vaak een probleem en strijdpunt. Jongeren hebben in het begin soms moeite om iedere dag op tijd naar school te komen. Bijvoorbeeld omdat ze het niet gewend zijn of omdat ze nooit of al lang niet meer naar school zijn geweest. Ze zijn niet gewend hele dagen stil te zitten en zich zolang achtereen te concentreren. Of ze zijn niet gewend met een klok te leven; op tijd komen is immers heel erg Westers. In de meeste culturen wordt er anders met tijd omgegaan dan in Nederland, en wordt tijd niet zo precies genomen. Ook zijn er veel jongeren die slecht slapen door stress, angst- en traumaklachten, waardoor het 's morgens niet lukt om op te staan of die zich vanwege stressklachten moeilijk kunnen concentreren.

Sommige jongeren zijn laaggeletterd of analfabeet en vinden het niet prettig op school, omdat ze zich dom voelen of niks begrijpen. Ze zeggen dit niet snel, omdat ze zich schamen.

De meeste vluchtelingen zijn gewend aan klassikaal onderwijs, aan een leraar voor wie je respect hebt, die alles weet en kennis overdraagt. Ze komen uit culturen waarin een leraar op grote (macht)afstand staat. Ze zijn niet gewend om vragen te stellen en schamen zich als anderen zien dat ze iets niet hebben begrepen. Zelfstandig leren is in hun ogen geen goed onderwijs. Ook zijn er jongeren die het onderwijs te min vinden, omdat het in het begin met name taalonderwijs is, en dus onderwijs op laag niveau en geen 'echt onderwijs' zoals ze thuis gewend waren.

Sleijpen (2017) vond in een kwalitatieve meta-analyse dat onderwijs de veerkracht van jonge vluchtelingen versterkt. Onderwijs wordt gezien als dé sleutel naar een betere toekomst. Het is een bron van afleiding en geeft jongeren het gevoel ergens controle over te hebben, namelijk de eigen schoolprestaties. Tegelijk kan het ook een bron van stress vormen vanwege het verlangen om aan familieverwachtingen te voldoen.

Al deze ervaringen en belevingen kunnen leiden tot motivatieproblemen en schoolverzuim. Bovendien wordt school al gauw een bron van strijd wanneer begeleiders, school en de leerplichtambtenaar zich strak aan de regels houden en kinderen geen tijd geven om tot rust te komen, te wennen aan een schoolritme en te leren op tijd te komen, te leren naar school te gaan. Als woonbegeleider kun je samen met de jongere en de jeugdbeschermer op zoek gaan naar onderwijs dat aansluit bij de mogelijkheden en perspectief van de jongere en te zorgen dat ze ook de tijd krijgen om aan het schoolritme te wennen en vol te houden. Je begeleidt de jongere bij de schoolgang en organiseert begrip bij het onderwijs voor de achtergrond

en situatie van de jongere. Je stimuleert maatwerkoplossingen. Jongeren hebben ook duidelijkheid nodig over de mogelijkheden, dat motiveert om door te zetten.

Maatwerkoplossingen die aansluiten bij het niveau van de jongere, bestaan ook uit oplossingen waarbij jongeren snel kunnen doorstromen naar hoger onderwijs. Er is een risico dat jongeren onderschat worden in hun mogelijkheden, doordat bijvoorbeeld de taal achterblijft. Onderschatting kan zeker ook leiden tot demotivatie bij de jongere. Veel jongeren hebben baat bij onderwijs dat zich zowel richt op taalontwikkeling als op cognitieve ontwikkeling.

Er zijn goede ervaringen met het maken van aparte klassen voor analfabeten. Kinderen gingen voor het eerst gemotiveerd naar school toen ze in een aparte klas voor analfabeten zaten, ook na langere tijd nog. In een andere situatie vroegen kinderen om een mogelijkheid om 's middags te sporten. School ging daarop in en sindsdien gaan de kinderen iedere ochtend naar school (isk) én iedere middag sporten.

De meeste vluchtelingen hebben wel een beeld bij het beroep van een leerkracht. Het vertrouwen in leerkrachten komt daardoor vaak makkelijk tot stand en door het frequente contact hebben veel jongeren een positieve en affectieve relatie met hun leerkracht. Het is dan ook gebruikelijk dat veel jongeren hun leerkracht op school in vertrouwen nemen en veel met hem of haar bespreken. Leerkrachten kunnen een belangrijke bijdrage leveren aan het gevoel van basisveiligheid door dit menselijke contact mogelijk te maken (Schipper, 2017).

## 6.7 Werk en vrije tijd

Als woonbegeleider ondersteun je de jongere bij een goede invulling van werk en vrije tijd. Ook hier is het belangrijk dat de jongere zelf regie heeft over de invulling en dat je daarbij aansluit. Een baantje vinden of aansluiten bij een club is spannend, maar vaak een stap die jongeren (soms met wat hulp) wel kunnen zetten. Die hulp kan bestaan uit samen zoeken, een sollicitatiebrief schrijven, een keer samen kijken bij de club/het werk etc. Hierbij kan ook het netwerk van de jongere goed ingezet worden.

Het baantje behouden, of bij de (sport) club blijven is veel lastiger. Hierbij heeft de jongere de woonbegeleider echt nodig om goed uit te leggen wat de geschreven en ongeschreven

regels zijn in de Nederlandse samenleving. Een voorbeeld hiervan is dat jongeren het vaak lastig vinden om vragen te stellen aan een meerdere (je baas op het werk bijvoorbeeld), omdat ze dat vaak als brutaal en respectloos naar de baas toe ervaren. Hierdoor kunnen misverstanden ontstaan, doordat een jongere bijvoorbeeld zegt dat hij iets begrijpt dat hij eigenlijk niet begrijpt. Het is belangrijk dat de jongere leert die vragen wel te stellen. Daarnaast is het belangrijk dat de werkgever begrijpt dat de jongere dat lastig vindt. Als woonbegeleider leg je ook de werkgever uit op welke manier een jongere kan denken en welke omgangsvormen voor hem gewoon zijn, zodat er meer geduld en wederzijds begrip ontstaat. Je bent een bruggenbouwer en bouw je die brug goed, samen met werkgever en jongere, dan is de kans een stuk groter dat een jongere het baantje volhoudt.

## 6.8 Geloofsbeleving

Religie is voor veel jongeren en hun familie heel belangrijk. Het geeft hen kracht, een sociaal netwerk via de geloofsgemeenschap en het kan een belangrijke coping zijn die bij omgaan met stress en trauma wordt ingezet. Het geeft hen rust, houvast, troost en is een manier om de emoties te reguleren (Ní Raghalaigh, 2011). Als woonbegeleider heb je aandacht voor geloofsbeleving en bespreek je met de jongere op welke manier hij daarmee wil omgaan en wat de familie daarin van hem verwacht. Het is goed wanneer je weet naar welk gebedshuis de jongere gaat en je de mensen daar kent. Een priester, dominee of imam kan een grote steun voor een jongere zijn en het kan helpend zijn deze persoon te betrekken wanneer het minder goed met een jongere gaat. De verschillende religies kennen allemaal hun eigen regels, feesten, vastentijden. De jongere zal het erg kunnen waarderen wanneer je geïnteresseerd bent in de rituelen die bij zijn geloof hoort en wanneer je rekening houdt met de feesten en vastendagen.

In de maatschappij bestaan er ook zorgen over de intenties van sommige geloofsgemeenschappen/ kerken/moskeeën. Voor autoritaire regimes kan gelden dat via de kerk de overheid invloed probeert uit te oefenen op zijn burgers. Voor sommige moskeeën geldt dat er zorgen zijn over radicalisering van mensen. Heb hier oog voor en bespreek in algemene zin deze zorgen ook altijd met jongeren.

## 6.9 Geld en administratie

Zoals bij alle jongeren zijn financiën een doorlopend aandachtspunt. Bij de start in een KWG/KWE maak je met de jongere een financieel plan. Wees alert op schulden, is de jongere nog iemand geld schuldig vanwege de reis of moet hij zijn familie terugbetalen? Geld overmaken naar zijn (familie)netwerk in het land van herkomst kan heel goed deel uitmaken van het financieel plan van de jongere. Observeer deze eerste fase goed hoe de jongere met geld omgaat, komt hij uit of heeft hij altijd geld tekort? Op grond daarvan kun je na een aantal weken met de voogd passende afspraken maken. De jongeren krijgen wekelijks geld overgemaakt van Nidos.

Jongeren hebben meestal geen financiële buffer. Zij zijn financieel op zichzelf aangewezen. Dit maakt hen extra kwetsbaar voor het maken van schulden, dat kan al gebeuren op het moment dat er iets stuk gaat dat vervangen moet worden. Belangrijk is dat ze zo snel mogelijk een buffer opbouwen. De toelage van Nidos is hiervoor in principe niet voldoende, tenzij iemand ontzettend zuinig leeft. De beste manier om de buffer op te bouwen is zelf extra geld verdienen. Dit biedt ook de beste basis voor de toekomst: vanaf 18 jaar zal de jongere meestal zijn lasten zelf moeten dragen. Er zijn wel grote verschillen tussen jongeren, sommigen komen uit welgestelde families en hebben geld mee kunnen nemen op hun reis, anderen hebben een schuld omdat ze geld hebben geleend voor de vlucht.

Met iedere jongere bespreek je zijn financiën. Afhankelijk van de kennis en vaardigheden van de jongere bekijk je welke doelen hij of zij daarin heeft en wat hij of zij daar in ondersteuning in nodig heeft. Een overzicht van de huidige financiële situatie (inkomsten, uitgaven en schulden) en de verwachte toekomstige financiële situatie, kan daarbij helpend zijn. Je kunt hiervoor het format gebruiken dat op de digitale omgeving beschikbaar is. Vanuit dit grote plaatje maak je met de jongere afspraken en eventueel werkdoelen bijvoorbeeld het verhogen van de inkomsten, het bijhouden van een kasboek of het aflossen van een schuld. Doel is dat iedere jongere op uiterlijk 18-jarige leeftijd schuldenvrij en met een buffer verder kan, en dat hij voldoende vaardigheden heeft om zichzelf financieel te kunnen redden.

## 6.10 Hygiëne

Het gesprek hebben met een jongere over persoonlijke hygiëne is belangrijk. Wat weet de jongere als het over dit onderwerp gaat? Op welke manier verzorgt hij zichzelf? Wat was hij thuis gewend te doen? De basiskennis betreffende dit onderwerp loopt bij jongeren uiteen. Er zijn jongeren die weten hoe je je tanden moet poetsen en goed moet douchen, inclusief het schoonhouden van je geslachtsdelen, maar er zijn ook jongeren die dit helemaal niet weten. Het kan beschamend zijn (voor zowel de begeleider als desbetreffende jongere) om met een jongen van 17 te praten over het wassen van je geslachtsdelen, maar toch, beter dit misschien ongemakkelijke moment dan dat nog nooit iemand daar met hem over gesproken heeft.

Heb bij meisjes ook het gesprek over hygiëne bij menstruatie: hoe vaak wissel je een tampon/maandverband, waar gooi je deze weg, hoe houd je je vagina schoon etc.? Zorg ervoor dat een vrouwelijke woonbegeleider dit gesprek met meisjes heeft.

Het schoonhouden van je omgeving is tevens een niet te missen onderwerp in begeleiding. Dit begint met het schoonhouden van je kleding, beddengoed, eigen kamer, tot het doen van de afwas en het (helpen) schoonhouden van centrale ruimtes. Als woonbegeleider weet je dat de meeste jongeren schoonmaken niet tot hobby hebben verheven, dus het vraagt wat van je creativiteit om ze op regelmatige basis aan het poetsen te krijgen.

## 6.11 Als er meer zorg nodig is

Wanneer de jeugdbeschermer en jij merken dat er meer zorg nodig is, bespreek dit dan met een gedragswetenschapper en/of de huisarts. Wanneer de verwachting is dat de jongere na 18 jaar nog zorg nodig heeft, betrek de gemeente dan tijdig, in ieder geval 6 maanden voor het bereiken van 18 jaar, zodat er genoeg tijd is om de juiste zorg te regelen.

## Literatuurlijst

Baart, A. (2001), Een theorie van de presentie. Utrecht: Lemma.

Berg, M. van den en Keur, D. (2019) Toolkit voor het bespreken van mensenhandel en uitbuiting met (voormalig) asielzoekers, gezamenlijke uitgave van COA, Nidos, Vluchtelingenwerk, CoMensha en het Rode Kruis.

Frans, E. & Franck, T. (2017) Sensoa Vlaggensysteem: reageren op seksueel (grensoverschrijdend) gedrag van kinderen en jongeren. Antwerpen: Garant-Uitgevers.

Groeninck, M., Meurs, P. et al (2019) Veerkracht in beweging. Dynamieken van vluchtelingengezinnen versterken. Antwerpen: Maklu.

Hofstede, G., Hofstede, G.J. & Minkov, M. (2016), Allemaal Andersdenkenden; omgaan met cultuurverschillen (40e druk). Amsterdam: Business Contact/ Atlas Contact.

Jessurun, N., Warring, R. (2018), Verschillen omarmen. Transcultureel systemisch werken (2e druk). Bussum: Coutinho

Laban, K.; Attia, A.; Hurulean, E. (2010). Veerkracht als uitgangspunt bij diagnostiek en behandeling bij asielzoekers en vluchtelingen. In de Jong en Colijn (red). Handboek Culturele Psychiatrie en Psychotherapie. Colijn bij de tijdstroom Utrecht.

Ní Raghallaigh, M. (2011); Religion in the Lives of Unaccompanied Minors: An Available and Compelling Coping Resource. Br J Soc Work, 41(3), 539-556.

Omer, H. (2007). Geweldloos verzet in gezinnen. een nieuwe benadering van gewelddadig en zelfdestructief gedrag van kinderen. Houten: Bohn Stafleu van Loghum.

Omer, H. (2011). Nieuwe Autoriteit, samenwerken aan een krachtige opvoedingsstijl thuis, op school en in de samenleving. Amsterdam: Hogrefe Uitgevers.

Orlemans, J.W.G., Eelen, P. & Hermans, D. (2007). Inleiding tot de gedragstherapie. Houten: Bohn Stafleu Van Loghum.

Plysier, S. (2003). Kinderen met een tweede huid. Onthaal van kinderen op de vlucht. Antwerpen, Belgium: Garant- Uitgevers.

Schippers, M. (2017), Kinderen gevlucht en alleen. Een interculturele visie op de begeleiding van alleenstaande gevluchte kinderen. Utrecht: Nidos.

Schippers, M., Bastiaens, F. & Verstegen, G. (2019) Veerkracht Versterken van Vluchtelingenkinderen, een interculturele methodiek voor jeugdbeschermers

Sleijpen, M., Es, C. van, Brake, H. te, Mooren, T. (2018) Toolkit voor de begeleiding van Eritrese alleenstaande minderjarigen in Nederland, gezamenlijke uitgave van Arq Psychotrauma Expert Groep en Stichting Nidos

Struik, A. (2016) Slapende honden? Wakker maken! Een behandelmethode voor chronisch getraumatiseerde kinderen. Pearson Assessment And Information B.V.

Tjin A Djie, K., & Zwaan, I.(2007), Beschermjassen: transculturele hulp aan families. Assen: Koninklijke van Gorcum.

Trompenaars, F., en Hampden, C. (2010), Over de grenzen van cultuur en management. Amsterdam: Business Contact.

Vervliet M. & Derluyn I. (2013), De trajecten van niet-begeleide buitenlandse minderjarigen. Verwachtingen, agency en psychosociaal welzijn. Universiteit van Gent.

Veer, G. van der (2002), Gevluchte adolescenten. Ontwikkeling, begeleiding en hulpverlening (2e druk). Utrecht: Pharos.

# Bijlagen

Een aantal van de bijlagen vraagt nog om verbetering (deze bijlagen komen uit AMV-methodiek van 2010). Totdat de nieuwe versies er zijn, kan je gebruik maken van deze versies:

**Veiligheidsplan** ([download](#))

**Competentielijst** ([download](#))

+ **competentie-analyseformulier** ([download](#))

**Signaleringslijst** ([download](#))

**Quickscan** ([download](#))

# VEILIGHEIDSPLAN

Ingevuld door:	
Datum:	
Dit plan is opgesteld voor:	
Geboortedatum:	
Woonsituatie:	

## Wie werken er mee aan het Veiligheidsplan?

Het Veiligheidsplan is in overleg gemaakt door de volgende personen. Zij zijn bereid om hun volledige medewerking te verlenen aan de uitvoering van dit Veiligheidsplan. Namen: .... (ouders, kinderen, familie/vrienden/buren, hulpverleners).

## Beschrijving van de zorgen

Wat is de feitelijke schade voor de jongere geweest door de gebeurtenissen in het verleden (=feitelijk gevaar) en waar zijn we op basis van die gebeurtenissen bang voor dat in de toekomst met de jongere kan gebeuren wanneer er niets veranderd (=dreigend gevaar).

## Wat willen we minimaal aan veiligheid zien

Wat is minimaal vereist aan veiligheid (= bodemeisen van professionals; geven aan **wat** er minimaal moet gebeuren om de zorgen van onveiligheid van de jongere bij de hulpverlening/instanties weg te nemen)

Hoe moet dat worden bereikt (= veiligheidsdoelen van de jongere, familie en hulpverlening; geven aan **hoe** er gewerkt gaat worden aan de veiligheid van de jongere).

## Wat hebben we aan veiligheid gezien?

Welke krachten worden al gebruikt om de veiligheid te vergroten. Wie heeft wat gezien of gehoord. Voorbeeld van uitzonderingen.

## Gemaakte afspraken

Wie doet wat om te zorgen dat de jongere veilig is?

Namen met *wie* de jongere contact opneemt als het zich niet veilig voelt:

*Wie* houdt toezicht op hiaten in plan en navolgen afspraken:

Periode waarvoor het plan geldt.

## Consequenties:

Wat gebeurt er wanneer men zich niet aan de afspraken van het plan houdt, maar ook wat gebeurt er wanneer men juist wel alle stappen doorloopt en zich aan de afspraken houdt.

### Evaluatie momenten:

In welke frequentie komen de betrokkenen bij elkaar om te bespreken hoe het met de uitvoeren van (delen van) het veiligheidsplan gaat. Wie moeten daarbij aanwezig zijn en wie nodigt iedereen uit?

--

Ondertekening

.....  
Jongere

.....  
Familie/vrienden/  
buren en andere betrokkenen

.....  
Professionals

Bijlagen:

- Drie kolommen
- Schema's/roosters
- Adressen en telefoonnummers

# Competentielijst

Gegevens jongere			
Familienaam		Pupilnummer Nidos	
Voornaam			
Geboortedatum			
Geslacht			
Nationaliteit			
Woonvorm		Datum plaatsing	
Verblijfadres			
Naam mentor		Instelling	entrea lindenhou / YOIN
Naam jeugdbeschermer		Nidos regio	Wageningen
Datum laatst ingevulde competentie-ontwikkeling			
Datum ingevuld		Ingevuld door	

Competenties	Sterk punt	Aandachts-/zorgpunt	Klaar voor dd.	Gereed dd..	Opmerkingen
<b>Zelfverzorging</b>					
Maaltijd koken					
Gezond eten					
Persoonlijke hygiëne					
Adequaat kleden					
Dag- nachtritme					
Boodschappen doen					
Adequaat omgaan met ziekte					
Opmerkingen*					
<b>Dagelijkse routine</b>					
	+	-			
Naar school gaan					
Huisregels navolgen					
(corvee) Taken uitvoeren					
(Corvee) Taken op tijd afkrijgen					
Met de tijd werken					
Activiteiten ondernemen					
Meedoen met activiteiten					
Aanwijzingen opvolgen					
Opmerkingen*					
<b>Zelfredzaamheid</b>					
	+	-			
De weg kennen in de opvang					
De weg kennen in de omgeving					
De weg kennen in Nederland					
Reizen met OV					
Met geld omgaan					
Plannen, vooruit denken					
Informatie verzamelen					
Opmerkingen*					

Competenties	Sterk punt	Aandachts-/zorgpunt	Klaar voor dd.	Gereed dd..	Opmerkingen
<b>Omgang met anderen</b>					
Weten waar de mentor voor is					
Actief zijn in 2 of 3 gesprek					
Gezag van de mentor respecteren					
Weten waar de voogd voor is					
De positie van de voogd respecteren					
Afspraken maken en nakomen					
Op mensen/organisaties afstappen					
Vragen stellen aan de leraar of anderen					
Actief meedoen in de groep					
Vrienden maken					
Opmerkingen*					
<b>Omgaan met emoties</b>	+	-			
Nee kunnen zeggen					
Zich herstellen na een teleurstelling					
Gevoelens uiten					
Met stress omgaan					
Hulp zoeken					
Ontspannen					
Opmerkingen*					
<b>Omgaan met seksualiteit</b>	+	-			
Benoemen van een gevoel van verliefdheid					
Kennen van voorbehoedsmiddelen					
Gebruik maken van voorbehoedsmiddelen					
Eigen grenzen benoemen					
Grenzen van anderen respecteren					
Opmerkingen*					
<b>Toekomst</b>	+	-			
Denken en praten over de toekomst					
Contact zoeken met familie/bekenden					
Zoeken naar informatie					
Risico's inschatten van keuzes voor toekomst					
Vorbereiden op opleiding/werk					
Weten wat Ned. Organisaties kunnen bieden					
Weten in welke fase de procedure verkeert					
Weten wat de jur. status inhoudt voor de toekomst					
Opmerkingen*					

Toelichting

- Bij de beoordeling is leeftijdsadequaat gedrag het uitgangspunt.
- Bij de opmerkingen\* is ruimte om (algemene) informatie over het verloop van de ontwikkeling van de bovenstaande competenties weer te geven.

## Competentie-analyse formulier

Jongere:

Betreft doel:

<b>Kennis</b> (ik weet...)	<b>Ontbrekende kennis</b> (ik weet nog niet...)
<b>Vaardigheden</b> (ik kan...)	<b>Ontbrekende vaardigheden</b> (ik kan nog niet...)
<b>Helpende eigenschappen</b> (ik ben...)	<b>Belemmerende eigenschappen</b> (ik ben...)
<b>Helpende eigenschappen vanuit het netwerk</b> (ik krijg steun van...)	<b>Belemmerende eigenschappen vanuit het netwerk</b> (ik heb last van...)
	<b>Eventuele nieuwe doelen vanuit bovenstaande analyse</b>

## Signaleringslijst amv

Gegevens jongere			
Familienaam		Pupilnummer Nidos	
Voornaam			
Geboortedatum			
Geslacht	<input type="checkbox"/> man <input type="checkbox"/> vrouw		
Nationaliteit			
Woonvorm	<input type="checkbox"/> KWE <input type="checkbox"/> KWG anders	Datum plaatsing	
Verblijfadres			
Naam jongere coach		Instelling	
Naam jeugdbeschermer		Nidos regio	
Datum ingevuld		Ingevuld door	

Signaal	Besproken met:					n.v.t. dd*
	Gesign. op dd	Jongere dd	Team dd	Voogd dd	Actie(s)	
teruggetrokken gedrag						
angstig en/of schrikachtig gedrag						
agressief gedrag						
veel huilbuien						
afwezig zijn in contact						
onverzorgd uiterlijk en kleding						
lichamelijke klachten						
lichamelijk letsel						
neerslachtig / depressief						
hoofdpijn / buikpijn						
nachtmerries						
vermijden van bepaalde situaties						
geen oogcontact						
psychische klachten						
verveling / geen interesse						
oververmoeidheid						
eet slecht						
slaapproblemen						
zondert zich af / sociaal isolement						



Signaal	Gesign. op dd	Besproken met:			Actie(s)	n.v.t. dd*
		Jongere dd	Team dd	Voogd dd		
druk en rusteloos						
heeft veel conflicten						
onveilig gevoel uiten						
nerveus						
opvallend gedrag naar de andere sekse						
(overmatig) alcoholgebruik						
drugsgebruik (afwezig zijn, rode ogen)						
vreemde vrienden						
veel geld						
dure kleding / sieraden						
dure spullen						
terugkomen met tassen vol spullen						
veel contact met kwetsbare jongeren						
vaak afwezig van school						
vaak afwezig s 'avonds						
niet terug na weekendverlof						
korte onduidelijke bezoeken van ...						
korte onduidelijke afwezigheid						
uitdagende kleding						
's nachts terugkomen						
afwerende houding bij vragen stellen						

*Lijst deels overgenomen uit de 'checklist symptomen bij verwijzing' van Bram Tuk (Pharos) uit de methodiek Beschermd Opleven*

\*Niet meer van toepassing, actie geslaagd



## QUICKSCAN VOOR AMV in kleinschalige woonvoorzieningen

Gegevens jongere			
Familienaam		Pupilnummer Nidos	
Voornaam			
Geboortedatum			
Geslacht	<input type="checkbox"/> man <input type="checkbox"/> vrouw		
Nationaliteit			
Woonvorm	<input type="checkbox"/> KWE <input type="checkbox"/> KWG anders	Datum plaatsing	
Verblijfadres			
Naam jongere coach		Instelling	
Naam jeugdbeschermer		Nidos regio	
Datum ingevuld		Ingevuld door	

		JA	NEE	Weet niet	Opmerking
1	Voel jij je veilig op je kamer?	<input type="checkbox"/>	<input type="checkbox"/>	<input type="checkbox"/>	
2	Voel jij je veilig in de groep/in het huis?	<input type="checkbox"/>	<input type="checkbox"/>	<input type="checkbox"/>	
3	Voel jij je veilig op school?	<input type="checkbox"/>	<input type="checkbox"/>	<input type="checkbox"/>	
4	Voel jij je veilig in de algemene ruimtes, zoals woonkamer, keuken?	<input type="checkbox"/>	<input type="checkbox"/>	<input type="checkbox"/>	
5	Voel jij je veilig wanneer je overdag alleen buiten het huis loopt?	<input type="checkbox"/>	<input type="checkbox"/>	<input type="checkbox"/>	
6	Voel jij je veilig wanneer je in het donker alleen buiten het huis loopt?	<input type="checkbox"/>	<input type="checkbox"/>	<input type="checkbox"/>	
7	Voel jij je veilig wanneer er bezoek (van buitenaf, voor anderen) komt?	<input type="checkbox"/>	<input type="checkbox"/>	<input type="checkbox"/>	
8	Weet je wat je moet doen als de brandmelder afgaat?	<input type="checkbox"/>	<input type="checkbox"/>	<input type="checkbox"/>	
9	Weet je waar je brandblusmiddelen kunt vinden?	<input type="checkbox"/>	<input type="checkbox"/>	<input type="checkbox"/>	
10	Weet je wat je moet doen bij een noodsituatie?	<input type="checkbox"/>	<input type="checkbox"/>	<input type="checkbox"/>	
11	Vind je dat de mentoren goed handelen tijdens en na een noodsituatie?	<input type="checkbox"/>	<input type="checkbox"/>	<input type="checkbox"/>	
12	Ben je in de groep/in huis wel eens benaderd door iemand op een manier die je niet prettig vond?	<input type="checkbox"/>	<input type="checkbox"/>	<input type="checkbox"/>	
13	Ben je wel eens buiten het huis benaderd door iemand op een manier die je niet prettig vond?	<input type="checkbox"/>	<input type="checkbox"/>	<input type="checkbox"/>	
14	Ben je weleens met intimidatie of bedreiging in aanraking gekomen binnen de groep/het huis?	<input type="checkbox"/>	<input type="checkbox"/>	<input type="checkbox"/>	
15	Ben je weleens met intimidatie of bedreiging in aanraking gekomen buiten de groep/het huis?	<input type="checkbox"/>	<input type="checkbox"/>	<input type="checkbox"/>	
16	Heb je weleens het gevoel dat je gediscrimineerd wordt door de groep/de mentoren?	<input type="checkbox"/>	<input type="checkbox"/>	<input type="checkbox"/>	

		<b>JA</b>	<b>NEE</b>	<b>Weet niet</b>	<b>Opmerking</b>
<b>17</b>	Heb je weleens het gevoel dat je gediscrimineerd wordt buitenshuis?	<input type="checkbox"/>	<input type="checkbox"/>	<input type="checkbox"/>	
<b>18</b>	Ken je de verkeersregels zo goed dat je je veilig voelt in het verkeer?	<input type="checkbox"/>	<input type="checkbox"/>	<input type="checkbox"/>	
<b>19</b>	Kun je zo goed zwemmen dat je je veilig voelt in water?	<input type="checkbox"/>	<input type="checkbox"/>	<input type="checkbox"/>	
<b>20</b>	Geven de mentoren je een gevoel van veiligheid?	<input type="checkbox"/>	<input type="checkbox"/>	<input type="checkbox"/>	
<b>21</b>	Kun je over bovenstaande onderwerpen praten met je mentor?	<input type="checkbox"/>	<input type="checkbox"/>	<input type="checkbox"/>	
Totaal					





Nidos  
Bureau Opvang | Jan Murk  
Adriaen van Ostadelaan 140  
3583 AM Utrecht  
j.murk@nidos.nl  
www.nidos.nl

december 2019

**NIDOS**  
jeugdbescherming voor vluchtelingen

**YOIn** Laat jonge alleenstaande  
vluchtelingen meedoen

**Jeugdformaat**  
Helpt je  
verder

**STERK  
HUIS**

**elker**  
Jeugdhulp  
& onderwijs

**enver**

**Parlan**  
Jeugdhulp