



Vraagspecificatie Eisen

Beschrijving van het Werk
ROK Circulair sloopprogramma – uitvoeringsfase

Zaaknummer: 31180070 (Perceel Noordwest) & 31180071 (Perceel Zuidoost)
Datum: 22/06/2022

Inhoud

1.	Inleidende informatie	3
2.	Systeemdefinitie	4
3.	Systeemeisen	6
4.	Sloopvoorwaarden	8
	Bijlage A. Overzicht Slooplocaties (perceel Noordwest & perceel Zuidoost)	
	Bijlage B. Foto's Slooplocaties	
	Bijlage C. Planning Sloopprogramma	
	Bijlage D. Voor het werk geldende voorwaarden	

1. Inleidende informatie

Deze Vraagspecificatie Eisen beschrijft het Werk, bestaande uit circulaire sloop- en saneringswerkzaamheden, in de vorm van een verwijzing naar het (in de definitiefase) opgestelde Sloopdossier en aanvullende eisen en beschrijvingen. De Vraagspecificatie Eisen is onderdeel van de Vraagspecificatie zoals genoemd in de Basisovereenkomst.

Hoofdstuk 2 Systeemdefinitie bevat een beschrijving en afbakening van het in de tijd veranderende systeem en de relatie die het heeft met zijn omgeving, de ontwerpkant. Dit geeft dus een afbakening van de scope en geeft de keuzes die reeds gemaakt zijn in de oplossing voor de klantvraag.

Hoofdstuk 3 Systeemeisen bevat eisen die aan het systeem worden gesteld.

Hoofdstuk 4 Ontwerprandvoorwaarden bevat eisen van het type ontwerprandvoorwaarde. Van deze voorwaardelijke systeemeisen is de relevantie nog niet bekend omdat ze afhankelijk zijn van nog te maken ontwerpkeuzes.

2. Systemedefinitie

Dit hoofdstuk bevat een beschrijving en afbakening van het in de tijd veranderende systeem en de relatie die het heeft met zijn omgeving. Hierdoor wordt duidelijk:

- aan welk systeem de eisen in hoofdstuk 3 Systeemeisen en 4 Ontwerprandvoorwaarden worden gesteld,
- welke ontwerpkeuzes er al gemaakt zijn,
- waar de fysieke en functionele grenzen van het systeem liggen,
- welke interactie het systeem met zijn omgeving heeft.

Beschrijving slooplocaties

Het Circulair sloopp programma betreft 56 objecten van uiteenlopende aard verspreid over het gehele land. Een overzicht met de te slopen gebouwen is opgenomen in Bijlage A van deze Vraagspecificatie Eisen. Deze bijlage bevat informatie over beschikbare onderzoeken van Rijkswaterstaat (RWS), bouwjaar BVO's, alsmede de gewenste staat van het terrein bij oplevering terrein terug naar Opdrachtgever. Bijlage B bevat foto's van de te slopen gebouwen en Bijlage C de planning per locatie. De planning geeft aan wanneer Opdrachtgever een locatie wil slopen. Er kunnen geen rechten aan deze planning worden ontleend.

Overzicht stakeholders

Stakeholder	Beschrijving
Rijkswaterstaat (RWS)	Opdrachtgever, eigenaar, beheerder en gebruiker van de nieuwbouw, het terrein en de opstallen op het terrein.
Nutsbedrijven	Indien aanpassingen aan de Nutsvoorzieningen gedaan moeten worden, dan dienen de sloopwerkzaamheden afgestemd te worden met de Nutsbedrijven.
Hulpdiensten	De hulpdiensten dienen te allen tijde gebruik te kunnen maken van het terrein en toegang te hebben tot de diverse opstallen en de aanleg- en kadevoorzieningen.
Overige gebruikers	De primaire processen (en werkzaamheden) van RWS op het terrein van RWS gaan gewoon door. De overige gebruikers dienen te allen tijde gebruik te kunnen maken van het terrein en toegang te hebben tot de diverse opstallen en de aanleg- en kadevoorzieningen. Voor de meeste locaties maken de politie en de brandweer gebruik van de faciliteiten van RWS en huren zij kantoor en opslagruimtes of terrein van RWS.
Omwonenden	RWS is gevoelig voor de relatie met de omwonenden en wil de omwonenden te allen tijde op de hoogte houden wanneer er werkzaamheden worden uitgevoerd.

Sloopdossier

Tijdens de definitiefase stelt de daartoe aangewezen adviseur, RPS advies- en ingenieursbureau B.V., het sloopdossier op. Dit betekent specialistisch onderzoek voorafgaand aan de sloopwerkzaamheden; RPS maakt een inventarisatie op van de wettelijke verplichtingen ter voorbereiding op de sloop (bijvoorbeeld vergunningen en (sloop)meldingen). Het sloopdossier wordt te zijner tijd aan de betreffende Opdrachtnemer(s) ter beschikking gesteld.

Het dossier bevat (maar is niet beperkt tot) de volgende documenten:

- Dossiers per locatie met vergunningen en meldingen ten behoeve van de sloop;
- Asbestinventarisaties op basis van sloop;
- Onderzoek Chrom 6;

- Bodemonderzoek;
- Archeologisch onderzoek ten behoeve van circulaire sloop (indien van toepassing);
- Constructief onderzoek ten behoeve van deelsloop (indien van toepassing);
- Flora en Fauna QuickScan en uitkomst vervolgonderzoek;
- OO onderzoek;
- Beschikbare tekeningen.

Flora en Fauna

Tijdens de definitiefase heeft Opdrachtgever de beschikking gekregen over een Raamovereenkomst QuickScans Flora en Fauna, van waaruit er vervolgonderzoeken zijn of worden gepland om de aanwezigheid van beschermde soorten te onderzoeken.

De meeste vervolgonderzoeken zijn gepland en zullen in september/oktober worden afgerond. Enkele vervolgonderzoeken eindigen in augustus 2023, zoals aangegeven in Bijlage A. Opdrachtgever regelt tevens de ontheffingen Flora en Fauna.

Verwijdering nutsaansluitingen

Tijdens de definitiefase onderzoekt Opdrachtgever welke nutsvoorzieningen verwijderd dienen te worden en wordt overgegaan tot de aanvraag verwijdering richting de nutsbedrijven.

De opdracht bestaat uit (maar is niet beperkt tot) de volgende onderdelen:

- Circulair slopen opstellen (inclusief sanering van Chroom 6 en asbesthoudende materialen);
- Verwijderen kelder en ondergrondse infrastructuur;
- Verwijderen deel van het aanwezige groen;
- (Optioneel) advies bij opstellen schetsontwerp (SO) realisatie Programma Watersteunpunten.

Opstellen schetsontwerp (SO) realisatie Programma Watersteunpunten

Op dit moment is reeds bekend dat relevante vrijkomende materialen uit het Circulair sloopprogramma zullen worden hergebruikt voor locaties vanuit het Programma Watersteunpunten. Te zijner tijd dient voor de realisatie van meerdere Watersteunpunten een schetsontwerp (SO) te worden opgesteld door een architect.

Omdat een SO niet tot de reguliere werkzaamheden van een sloopaannemer behoort, maar wel een directe samenhang met onderhavige uitvraag kent, wordt diens inzet m.b.t. een SO beperkt tot levering van advies. Het opstellen van een SO wordt dan te zijner tijd middels een separate inkoopprocedure uitgevraagd bij een architect, die vervolgens, op relevantie momenten, deel zal nemen aan de voorbereidingsfase voor een te slopen object.

Buiten scope

Buiten de scope van het project vallen de volgende werkzaamheden:

- Het realiseren van de nieuwbouw met de geogoste materialen.

3. Systeemeisen

Dit hoofdstuk bevat de prestaties die het systeem moet leveren of welke eigenschappen het systeem moet hebben, al dan niet gekoppeld aan een specifieke functie, aspect en/of raakvlak, inclusief de condities waaronder de prestatie moet worden geleverd.

Programma doelstellingen en uitgangspunten

De volgende randvoorwaarden en uitgangspunten zijn van toepassing op deze opdracht:

1. Opdrachtgever wil in 2030 samen met maatschappelijke partners 50% minder primaire grondstoffen gebruiken (mineraal, fossiel, metalen);
2. Het circulaire sloopprogramma heeft als circulaire doelen:
 - om hoog op de Ladder van Lansink te staan;
 - om de CO2 voetafdruk van de te slopen en de te renoveren panden te verminderen;
 - om de uit sloop vrijkomende materialen hoogwaardig te laten hergebruiken;
 - om een deel van de vrijkomende materialen voor eigen vastgoedmanagement programma's te hergebruiken;
3. Een circulair slooptraject is een samenwerking tussen Opdrachtgever, RPS en de uitvoerend sloopaannemer. Hiertoe vindt voorafgaand aan elk van de uit te voeren sloopwerkzaamheden een voorbereidingsfase plaats.

Opslag van Materialen

Opdrachtgever wil zo duurzaam en circulair mogelijk laten slopen. Om de kans op hergebruik te vergroten, kan door Opdrachtnemer gebruik worden gemaakt van tijdelijke opslag op het terrein van Opdrachtgever. Er zijn - in overleg met Opdrachtnemer - diverse locaties waar opslag van materialen kan plaatsvinden. Voorwaarde bij het gebruik van deze opslag is dat Opdrachtnemer verantwoordelijk is voor het voorkomen van hinder in de vorm van stank, stofoverlast en uittredend water. Opdrachtnemer dient daarnaast bij de opslag van materialen alle maatregelen in acht te nemen om schade aan het milieu te voorkomen. De tijdelijke opslag van materialen mag de duur van de af te sluiten raamovereenkomst niet overschrijden. Een uitzondering hierop wordt gemaakt, wanneer de materialen reeds zijn toegewezen aan een renovatie of nieuwbouwproject van Opdrachtgever, maar de materialen daarvoor nog niet zijn afgeroepen.

Programma van Eisen

Voor het Circulair sloopprogramma streeft Opdrachtgever naar hoogwaardig en zinvol hergebruik van de vrijkomende materialen, door veilig en gestructureerd ontmantelen. Om dit resultaat te bereiken heeft Opdrachtgever de navolgende projecteisen geformuleerd:

1. De gebouwen worden volledig circulair gesloopt (ontmanteld), waarbij hergebruik van elementen, bouwproducten, materialen en/of grondstoffen echter wel zinvol en waardevol dient te zijn voor de keten. Vrijkomende materialen worden hoogwaardig hergebruikt volgens de R-Ladder (RVO strategieën van circulariteit) en/of ladder van Lansink.
2. De elementen die in de CMI-rapporten (circulaire materialen inventarisaties) door RPS gekwalificeerd zijn als: *R-3 – conditie 1 – gering/matig effect* dienen aantoonbaar en hoogwaardig te worden hergebruikt. Deze materialen zijn aangeduid met een "hand" symbool.
3. De opstallen worden vakkundig, veilig en tijdig gesaneerd en gesloopt.
4. Veiligheid, gezondheid en luchtkwaliteit op de projectlocatie zijn gewaarborgd.
5. Energie wordt bespaard door energiezuinige apparatuur te gebruiken en bewust te zijn van het totale energieverbruik.
6. CO2 en NOx worden gereduceerd voor het gehele transport (personeel, materiaal en middelen) tijdens het project en de verkeersoverlast wordt geminimaliseerd.
7. Vervuiling door geluid, stof, trillingen en vervuiling van water wordt voorkomen.
8. Maatregelen ter bescherming van de flora en fauna op en in de omgeving van het project zijn genomen.
9. Er worden maatregelen genomen voor de milieueffecten van het verwijderen van verontreinigde grond.

10. Overlast voor omgeving en primair proces van Opdrachtgever is beperkt.
11. De omwonenden en gebruikers van de omliggende terreinen/steunpunten en de door Opdrachtnemer te gebruiken wegen ervaren geen of zo weinig mogelijk hinder. Alle belanghebbenden zijn tevreden over de uitvoering van het werk. Overlast door geluid, trillingen, emissies, stof, stank, etc. dient tot een minimum te worden beperkt. Niet alleen het beperken van fysieke hinder is een doel, maar ook het beperken van hinderbeleving door duidelijke communicatie en afstemming met belanghebbenden in de omgeving is een doel.
12. Werkzaamheden dienen binnen de genoemde uitvoeringstermijn en gestelde kaders te zijn afgerond, waarbij Opdrachtgever maximaal wordt ontzorgd. Hiervoor is een goede samenwerking van belang die vooruitstrevend, betrouwbaar en transparant is met ruimte voor aanpassingen en verbeteringen. Door een transparant proces (samenwerking in de voorbereidingsfase) wenst Opdrachtgever te bereiken dat de resultaten traceerbaar en aantoonbaar zijn.

Programma resultaat

- De voetafdruk van het gebouw (na de sloop) moet in basis vrij zijn van funderingen tot 1 m onder het maaiveld en vrij van kabels en voorzieningen worden opgeleverd, tenzij anders beschreven in Bijlage A onder kolom Voetafdruk;
- Voor een deel van de locaties is een nieuwe bestemming voorzien, voor een ander deel niet. Dit wordt nader beschreven in de Vraagspecificatie, bijlage A onder kolom Voetafdruk.
- Vrijkomende producten kunnen worden hergebruikt voor het doel waarvoor deze oorspronkelijk geproduceerd zijn, of kunnen op een andere hoogwaardige manier worden gerecycled. Bij voorkeur worden materialen zo dicht mogelijk bij de slooplocatie terug in de kringloop gebracht.

4. Sloopvoorwaarden

In Bijlage D. Voor het werk geldende voorwaarden, zijn de technische eisen ten aanzien van de uitvoering van het Werk opgenomen.

Bijlage A -Perceel Noorwest

Adres	Objectcode	Plaats	Object	Perceel /optie	BVO	Bouwjaar	Beschikbare onderzoeken door RPS advies- en ingenieursbureau b.v.	Beschikbare onderzoeken door RWS	Ontplofbare Oorlogsresten onderzoek	Voetafdruk
Westerein 38	FR000134	Garijp	Steunpunt	Noordwest	340	1970	Bestratingonderzoek incl fundatie cunet en asfaltonderzoek, Destructief asbest- en chroom-6 (i.n. zware metalen)onderzoek (geschikt voor totaalsloop), PAK- dakonderzoek, Volledig bodemonderzoek, Archeologisch onderzoek (indien noodzakelijk i.n.), WIBON-NUTS-aansluitingen onderzoek, Geotechnisch onderzoek (i.n.)	Flora en Fauna quickscan uitgevoerd, Vervolg onderzoek nog te plannen.	Onderzoek niet beschikbaar	Het terrein zal worden gebruikt voor het herplanten van bomen. Het gehele terrein dient vrij te worden gelaten van verharding, funderingen en hekken, en gesaneerd ten behoeven van het planten van bomen. <ul style="list-style-type: none"> Opstallen slopen en verwijderen; Verhardingen slopen en verwijderen; Sanering van de ondergronden (mede gelet op de aanwezigheid in het verleden van een zoutloods (voldoen aan vigerende wet- en regelgeving) Perceel afwerken met de juiste civieltechnische uitgangspunten (o.a. goede afwatering e.d., e.e.a. n.t.b.) Ingezaaid (mengsel n.t.b.) In stand houden hek en toegang
Haringvlietweg 5	ZH000317	Hellevoetsluis	semipermanente huisvesting	Noordwest	277	1970	Destructief asbest- en chroom-6 (i.n. zware metalen)onderzoek (geschikt voor totaalsloop), PAK- dakonderzoek, Bodemonderzoek, Archeologisch onderzoek (indien noodzakelijk i.n.), WIBON-NUTS-aansluitingen onderzoek, Geotechnisch onderzoek (i.n.)	Flora en Fauna Quickscan uitgevoerd, Vervolg onderzoek niet nodig	Onderzoek niet beschikbaar	De terreinbestemming is groen, vrij van fundering 1m onder maaiveld
Westkolkdijk 7	NH000075	Oostaan	Verkeerscentrale	Noordwest	853	1989	Destructief asbest- en chroom-6 (i.n. zware metalen)onderzoek (geschikt voor totaalsloop), PAK- dakonderzoek, Bodemonderzoek, archeologisch onderzoek (indien noodzakelijk i.n.), WIBON-NUTS-aansluitingen onderzoek	Flora en Fauna quickscan uitgevoerd, Vervolg onderzoek gepland.	Onderzoek niet beschikbaar	Terrein dient funderingsvrij te worden opgeleverd en verhard met hetzelfde type verharding als de bestaande verharding
Het Nieuwe Diep 27 D1	NH000157	Den Helder	kantoor met loods	Noordwest	1805	1976	Destructief asbest- en chroom-6 (i.n. zware metalen)onderzoek (geschikt voor totaalsloop), PAK- dakonderzoek, Bodemonderzoek, Archeologisch onderzoek (indien noodzakelijk i.n.), WIBON-NUTS-aansluitingen onderzoek, Geotechnisch onderzoek (i.n.)	Flora en Fauna Quickscan uitgevoerd, Vervolg onderzoek gepland, OO onderzoek	verdacht-afwerp munitie, raketten: onderzoek door bureau REASeuro; referentie:RO-170064; 2017;	De ondergrond van het kantoorgedeelte en de hoofdloods dienen geheel vrij van fundering, verhard met dezelfde verharding als de bestaande bestrating (beton) te worden opgeleverd. De Magazijnhal dient bouwrijp opgeleverd te worden.
Sluiskolkade 8	NH000374	Den Oever	Bettonenloods	Noordwest	170	1967	Destructief asbest- en chroom-6 (i.n. zware metalen)onderzoek (geschikt voor totaalsloop), PAK- dakonderzoek, Volledig bodemonderzoek, Archeologisch onderzoek (indien noodzakelijk i.n.), WIBON-NUTS-aansluitingen onderzoek, Geotechnisch onderzoek (i.n.)	Flora en Fauna Quickscan uitgevoerd, Vervolg onderzoek nog niet gepland, OO onderzoek	Verdacht met voorwaarde: Geschutmunitie 2 cm en groter: onderzoek gebied Afsluitdijk; onderzoek door bureau REASeuro; 1012GPR3331; 2020	De terreinbestemming is groen, vrij van fundering 1m onder maaiveld
Sluiskolkade 8	NH000261	Den Oever	Kantoor/Werkplaats	Noordwest	620	1972	Destructief asbest- en chroom-6 (i.n. zware metalen)onderzoek (geschikt voor totaalsloop), PAK- dakonderzoek, Volledig bodemonderzoek, Archeologisch onderzoek (indien noodzakelijk i.n.), WIBON-NUTS-aansluitingen onderzoek, Geotechnisch onderzoek (i.n.)	Flora en Fauna Quickscan uitgevoerd, Vervolg onderzoek gepland, OO onderzoek	Verdacht met voorwaarde: Geschutmunitie 2 cm en groter: onderzoek gebied Afsluitdijk; onderzoek door bureau REASeuro; 1012GPR3331; 2019	Terrein dient funderingsvrij te worden opgeleverd en verhard met hetzelfde type verharding als de bestaande verharding
Sluiskolkade 8	NH000370	Den Oever	loods	Noordwest	123	1930	Destructief asbest- en chroom-6 (i.n. zware metalen)onderzoek (geschikt voor totaalsloop), PAK- dakonderzoek, Volledig bodemonderzoek, Archeologisch onderzoek (indien noodzakelijk i.n.), WIBON-NUTS-aansluitingen onderzoek, Geotechnisch onderzoek (i.n.)	Flora en Fauna Quickscan uitgevoerd, Vervolg onderzoek nog niet gepland, OO onderzoek	Verdacht met voorwaarde: Geschutmunitie 2 cm en groter: onderzoek gebied Afsluitdijk; onderzoek door bureau REASeuro; 1012GPR3331; 2018	De terreinbestemming is groen, vrij van fundering 1m onder maaiveld
Fortweg 1	FR000106	Vlieland	loods	Noordwest	51	1980	Destructief asbest- en chroom-6 (i.n. zware metalen)onderzoek (geschikt voor totaalsloop), PAK- dakonderzoek, Bodemonderzoek, archeologisch onderzoek (indien noodzakelijk i.n.), WIBON-NUTS-aansluitingen onderzoek	Flora en Fauna Quickscan uitgevoerd, Vervolg onderzoek niet nodig	Onderzoek niet beschikbaar	De terreinbestemming is groen, vrij van fundering 1m onder maaiveld
Noordersluisweg 8	NH000382	IJmuiden	Steunpunt met Loods	Noordwest	969	1968	Destructief asbest- en chroom-6 (i.n. zware metalen)onderzoek (geschikt voor totaalsloop), PAK- dakonderzoek, Bodemonderzoek, Archeologisch onderzoek (indien noodzakelijk i.n.), WIBON-NUTS-aansluitingen onderzoek, Geotechnisch onderzoek (i.n.)	Flora en Fauna quickscan uitgevoerd, Vervolg onderzoek nog te plannen, OO onderzoek	Verdacht op afwerpmunitie met als uitgangspunt aangehouden dat de 10 MPa laag de ondergrens is van de verticale afbakening.	Terrein dient funderingsvrij te worden opgeleverd en verhard met hetzelfde type verharding als de bestaande verharding
Oostvaardersdijk 8B	FL000266A	Lelystad	kantoor met loods	Noordwest	289.53	1997	Destructief asbest- en chroom-6 (i.n. zware metalen)onderzoek (geschikt voor totaalsloop), PAK- dakonderzoek, Bodemonderzoek, archeologisch onderzoek (indien noodzakelijk i.n.), Bouwkundig/ constructief onderzoek.	Flora en Fauna quickscan uitgevoerd, Vervolg onderzoek naar huismus en uil gepland en wordt afgerond in Juni 2023	onverdacht: onderzoek door RPS	Terrein dient funderingsvrij te worden opgeleverd en verhard met hetzelfde type verharding als de bestaande verharding
Nijverdalseweg 2	OV000204	Mariemheem (Raalte)	Steunpunt	Noordwest	60	1980	Destructief asbest- en chroom-6 (i.n. zware metalen)onderzoek (geschikt voor totaalsloop), PAK- dakonderzoek, Bodemonderzoek, archeologisch onderzoek (indien noodzakelijk i.n.), WIBON-NUTS-aansluitingen onderzoek	Flora en Fauna quickscan uitgevoerd, Vervolg onderzoek nog te plannen, OO onderzoek	onverdacht: Onderzoek door Leemans	De terreinbestemming is groen, vrij van fundering 1m onder maaiveld

Nijverdalseweg 2	OV000204B	Mariemheem (Raalte)	Steunpunt	Noordwest	210	1960	Destructief asbest- en chroom-6 (i.n. zware metalen)onderzoek (geschikt voor totaalsloop), PAK- dakonderzoek, Bodemonderzoek, archeologisch onderzoek (indien noodzakelijk i.n.), WIBON-NUTS-aansluitingen onderzoek	Flora en Fauna quickscan uitgevoerd, Vervolg onderzoek nog te plannen, OO onderzoek	onverdacht: Onderzoek door Leemans	De terreinbestemming is groen, vrij van fundering 1m onder maaiveld
Nijverdalseweg 2	OV000204A	Mariemheem (Raalte)	Zoutloods	Noordwest	195	1980	Destructief asbest- en chroom-6 (i.n. zware metalen)onderzoek (geschikt voor totaalsloop), PAK- dakonderzoek, Bodemonderzoek, archeologisch onderzoek (indien noodzakelijk i.n.), WIBON-NUTS-aansluitingen onderzoek	Flora en Fauna quickscan uitgevoerd, Vervolg onderzoek nog te plannen, OO onderzoek	onverdacht: Onderzoek door Leemans	De terreinbestemming is groen, vrij van fundering 1m onder maaiveld
Nieuwemeerdijk-465	NH000088O	Badhoevedorp	Kippenhok	Noordwest(optie)	6	1990	Geen onderzoeken door RPS ivm optie	OO onderzoek, Flora en Fauna Onderzoek	Verdacht op afwerpmunitie: onderzoekgebied: Haarlemmermeer: onderzoek door T&A survey; Referentie:5887.1: 2019	De terreinbestemming na sloop is groen.
Nieuwemeerdijk-465	NH000088M	Badhoevedorp	Noodagregaat	Noordwest(optie)	6	1990	Geen onderzoeken door RPS ivm optie	OO onderzoek, Flora en Fauna Onderzoek	Verdacht op afwerpmunitie: onderzoekgebied: Haarlemmermeer: onderzoek door T&A survey; Referentie:5887.1: 2018	De terreinbestemming na sloop is groen.
Nieuwemeerdijk-465	NH000088F	Badhoevedorp	voormalige NSA ruimte (Loods)	Noordwest(optie)	55	1990	Geen onderzoeken door RPS ivm optie	OO onderzoek, Flora en Fauna Onderzoek	Verdacht op afwerpmunitie: onderzoekgebied: Haarlemmermeer: onderzoek door T&A survey; Referentie:5887.1: 2020	De terreinbestemming na sloop is groen.
Koepoortdijk	GD000190	Doesburg	Kantoor	Noordwest(optie)	303	1970	Geen onderzoeken door RPS ivm optie	Geen onderzoek	Onderzoek niet beschikbaar	De terreinbestemming is groen, vrij van fundering 1m onder maaiveld
Veerweg 4	UT000206	Nieuwegein	Kantoor	Noordwest(optie)	272	1980	Geen onderzoeken door RPS ivm optie	OO	Onverdacht: onderzoek door Saricon	Terrain dient funderingsvrij te worden opgeleverd en verhard met hetzelfde type verharding als de bestaande verharding
Flevoweg 6	FL000271	Elburg	Steunpunt	Noordwest(optie)	59	1980	Geen onderzoeken door RPS ivm optie	Flora en Fauna	Onderzoek niet beschikbaar	groen
Berencamperweg	FL000272	Nijkerk	Kantoor	Noordwest(optie)	63	1970	Geen onderzoeken door RPS ivm optie	Flora en Fauna	Onderzoek niet beschikbaar	groen
Berencamperweg	FL000273	Nijkerk	Loods	Noordwest(optie)	30	1970	Geen onderzoeken door RPS ivm optie	Flora en Fauna	Onderzoek niet beschikbaar	groen

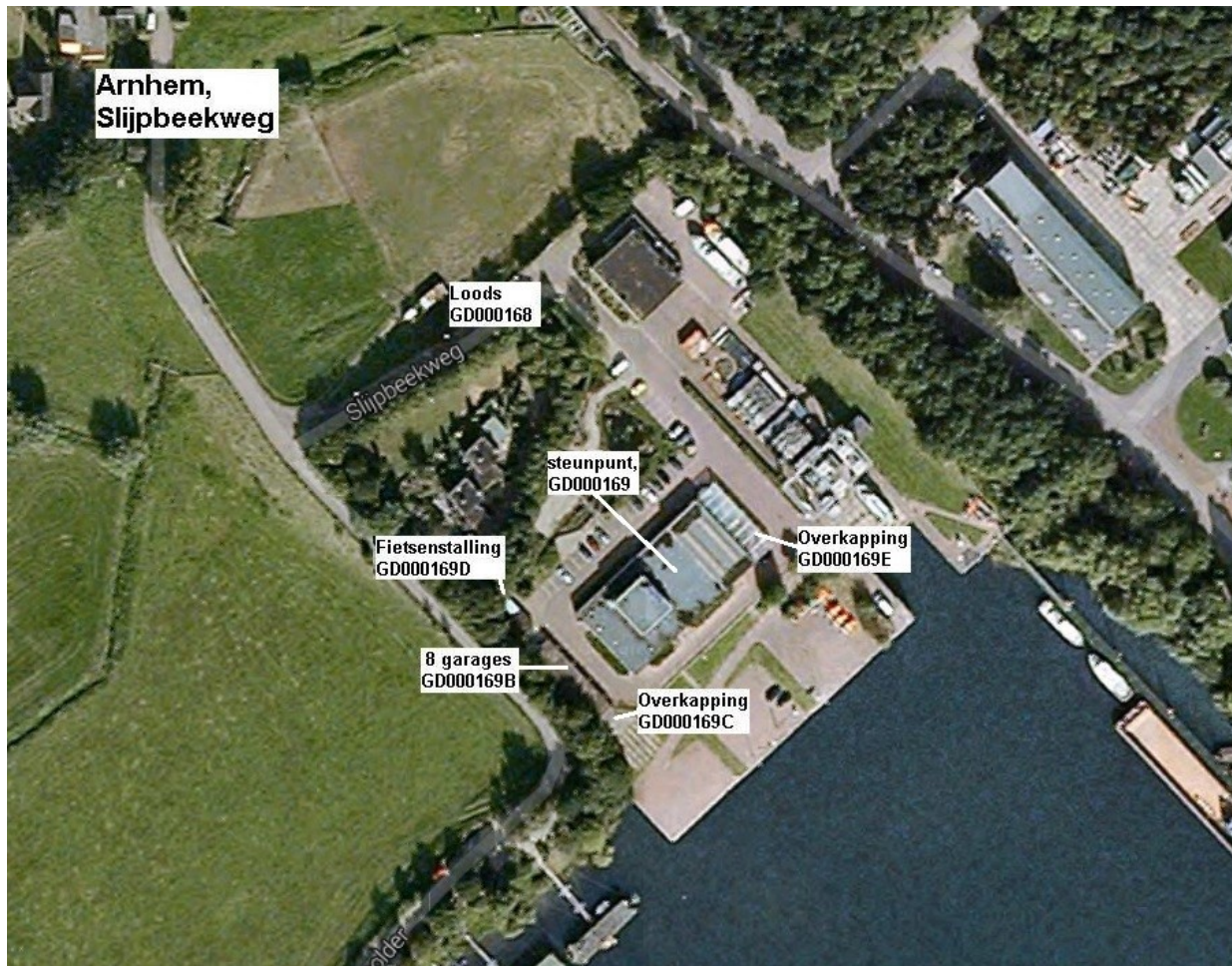
Bijlage A -Perceel Zuidoost

Adres	Objectcode	Plaats	Object	Perceel /optie	BVO	Bouwjaar	Beschikbare onderzoeken door RPS advies- en ingenieursbureau b.v.	Beschikbare onderzoeken door RWS	Ontplofbare Oorlogsresten onderzoek	Voetafdruk
Slijpbeekweg 8	GD000169C	Arnhem	Overkapping	Zuidoost		10	1972 Destructief asbest- en chroom-6 (i.n. zware metalen)onderzoek (geschikt voor totaalloop), PAK- dakonderzoek, Archeologisch onderzoek (indien noodzakelijk i.n.), WIBON-NUTS-aansluitingen onderzoek.	Bodemonderzoek,Geotechnisch onderzoek, Ontplofbare Oorlogsresten onderzoek, Flora en Fauna Quicksan uitgevoerd &vervolg onderzoek viermuizen gepland	verdacht, Verhoogde kans van aantreffen (oranje gebied); referentie RO-160018; 2016 (plus beleid gemeente Arnhem); Maatregelen bij grondroeringen > 100m3	Wordt na de nieuwbouw verharding gelegd. Gereed maken om nieuwe verharding te leggen.
Slijpbeekweg 8	GD000169B	Arnhem	Garages	Zuidoost		161	1972 Destructief asbest- en chroom-6 (i.n. zware metalen)onderzoek (geschikt voor totaalloop), PAK- dakonderzoek, Archeologisch onderzoek (indien noodzakelijk i.n.), WIBON-NUTS-aansluitingen onderzoek.	Bodemonderzoek,Geotechnisch onderzoek, Ontplofbare Oorlogsresten onderzoek, Flora en Fauna Quicksan uitgevoerd &vervolg onderzoek viermuizen gepland	verdacht, Verhoogde kans van aantreffen (oranje gebied); referentie RO-160018; 2016 (plus beleid gemeente Arnhem); Maatregelen bij grondroeringen > 100m4	Wordt na de nieuwbouw verharding gelegd. Gereed maken om nieuwe verharding te leggen.
Slijpbeekweg 8	GD000169E	Arnhem	Overkapping	Zuidoost		161	1972 Destructief asbest- en chroom-6 (i.n. zware metalen)onderzoek (geschikt voor totaalloop), PAK- dakonderzoek, Archeologisch onderzoek (indien noodzakelijk i.n.), WIBON-NUTS-aansluitingen onderzoek.	Bodemonderzoek,Geotechnisch onderzoek, Ontplofbare Oorlogsresten onderzoek, Flora en Fauna Quicksan uitgevoerd &vervolg onderzoek viermuizen gepland	verdacht, Verhoogde kans van aantreffen (oranje gebied); referentie RO-160018; 2016 (plus beleid gemeente Arnhem); Maatregelen bij grondroeringen > 100m5	Wordt na de nieuwbouw verharding gelegd. Gereed maken om nieuwe verharding te leggen.
Slijpbeekweg 8	GD000169	Arnhem	Steunpunt	Zuidoost		1150	1972 Bestratingonderzoek incl fundatie cunet en asfaltonderzoek, Destructief asbest- en chroom-6 (i.n. zware metalen)onderzoek (geschikt voor totaalloop), PAK- dakonderzoek, Archeologisch onderzoek (indien noodzakelijk i.n.), WIBON-NUTS-aansluitingen onderzoek.	Bodemonderzoek,Geotechnisch onderzoek, Ontplofbare Oorlogsresten onderzoek, Flora en Fauna Quicksan uitgevoerd &vervolg onderzoek viermuizen gepland	verdacht, Verhoogde kans van aantreffen (oranje gebied); referentie RO-160018; 2016 (plus beleid gemeente Arnhem); Maatregelen bij grondroeringen > 100m6	Een nieuwe constructie komt op de voetafdruk van de oude constructie. Nu wordt door de opdrachtnemer van nieuwbouw onderzocht of de funderingen hergebruikt kunnen worden. Uitgangspunt is dat terrein wordt bouwrijp geleverd en mocht het onderzoek een positief advies hebben voor hergebruik, dan vervallen de kosten voor het verwijderen van de fundering.
De Roffart 12	LB000029B	Baarlo	Opberghok	Zuidoost		15	1987 Destructief asbest- en chroom-6 (i.n. zware metalen)onderzoek (geschikt voor totaalloop), PAK- dakonderzoek, Bodemonderzoek, Archeologisch onderzoek (indien noodzakelijk i.n.), WIBON-NUTS-aansluitingen onderzoek, Geotechnisch onderzoek (i.n.)	Flora en Fauna Quicksan uitgevoerd, Vervolg onderzoek niet nodig	verdacht op Geschutmunitie 2cm t/m 7.2 inch, raketten 15 cm, gedumpte munitie; onderzoek gebied:Gemeente Peel en Maas, onderzoek door bureau BeoBOM	De terreinbestemming is groen, vrij van fundering 1m onder maaveld
De Roffart 12	LB000029A	Baarlo	Werkplaats / PLEM / agragaatruimte	Zuidoost		98	1987 Destructief asbest- en chroom-6 (i.n. zware metalen)onderzoek (geschikt voor totaalloop), PAK- dakonderzoek, Bodemonderzoek, Archeologisch onderzoek (indien noodzakelijk i.n.), WIBON-NUTS-aansluitingen onderzoek, Geotechnisch onderzoek (i.n.)	Flora en Fauna Quicksan uitgevoerd, Vervolg onderzoek niet nodig	verdacht op Geschutmunitie 2cm t/m 7.2 inch, raketten 15 cm, gedumpte munitie; onderzoek gebied:Gemeente Peel en Maas, onderzoek door bureau BeoBOM	De terreinbestemming is groen, vrij van fundering 1m onder maaveld
Sluisweg 35 E	LB000016	Born	Loods	Zuidoost		166	1966 Destructief asbest- en chroom-6 (i.n. zware metalen)onderzoek (geschikt voor totaalloop), PAK- dakonderzoek, Bodemonderzoek, Archeologisch onderzoek (indien noodzakelijk i.n.), WIBON-NUTS-aansluitingen onderzoek, Geotechnisch onderzoek (i.n.)	Flora en Fauna Quicksan uitgevoerd, Vervolg onderzoek niet nodig	Onderzoek niet beschikbaar	De terreinbestemming is groen, vrij van fundering 1m onder maaveld
Van Leeuwenhoek 20	ZH000372 (1-8)	Dordrecht	Loodsen	Zuidoost		400	1976 Bestratingonderzoek incl fundatie cunet en asfaltonderzoek, Destructief asbest- en chroom-6 (i.n. zware metalen)onderzoek (geschikt voor totaalloop), PAK- dakonderzoek, Bodemonderzoek, Archeologisch onderzoek (indien noodzakelijk i.n.), WIBON-NUTS-aansluitingen onderzoek, Geotechnisch onderzoek (i.n.)	Flora en Fauna quickscan uitgevoerd, Vervolg onderzoek nog te plannen, OO onderzoek	Onverdacht: Onderzoek door Bombsaway	Terrein bestemming is groen. Terrein dient funderingsvrij te worden opgeleverd.
Van Leeuwenhoek 20	ZH000372	Dordrecht	Kantoor / werkplaats	Zuidoost		3626	1976 Bestratingonderzoek incl fundatie cunet en asfaltonderzoek, Destructief asbest- en chroom-6 (i.n. zware metalen)onderzoek (geschikt voor totaalloop), PAK- dakonderzoek, Bodemonderzoek, Archeologisch onderzoek (indien noodzakelijk i.n.), WIBON-NUTS-aansluitingen onderzoek, Geotechnisch onderzoek (i.n.)	OO onderzoek, Flora en Fauna quickscan uitgevoerd, Vervolg onderzoek nog te plannen	Onverdacht: Onderzoek door Bombsaway	Terrein dient funderingsvrij te worden opgeleverd.
Keizersveer 25	ZH000353	Hank	Steunpunt	Zuidoost		123	1990 Bestratingonderzoek incl fundatie cunet en asfaltonderzoek, Destructief asbest- en chroom-6 (i.n. zware metalen)onderzoek (geschikt voor totaalloop), PAK- dakonderzoek, Bodemonderzoek, Archeologisch onderzoek (indien noodzakelijk i.n.), WIBON-NUTS-aansluitingen onderzoek, Geotechnisch onderzoek (i.n.)	Flora en Fauna quickscan uitgevoerd, Vervolg onderzoek naar huismsn en uil gepland en wordt afgerond in Juni 2023	Onderzoek niet beschikbaar	De terreinbestemming is groen, vrij van fundering 1m onder maaveld
Boscherweg 115	LB000027A	Maastricht	Berging	Zuidoost		48	1970 Destructief asbest- en chroom-6 (i.n. zware metalen)onderzoek (geschikt voor totaalloop), PAK- dakonderzoek, Bodemonderzoek, Archeologisch onderzoek (indien noodzakelijk i.n.), WIBON-NUTS-aansluitingen onderzoek, Geotechnisch onderzoek (i.n.) Monumenten onderzoek	Flora en Fauna quickscan uitgevoerd, vervolg onderzoek gepland,OO onderzoek	onverdacht: onderzoek door BODAC	De terreinbestemming is groen, vrij van fundering 1m onder maaveld
Boscherweg 115	LB000027	Maastricht	Kantoor	Zuidoost		90	1962 Destructief asbest- en chroom-6 (i.n. zware metalen)onderzoek (geschikt voor totaalloop), PAK- dakonderzoek, Bodemonderzoek, Archeologisch onderzoek (indien noodzakelijk i.n.), WIBON-NUTS-aansluitingen onderzoek, Geotechnisch onderzoek (i.n.) Monumenten onderzoek	Flora en Fauna quickscan uitgevoerd, vervolg onderzoek gepland,OO onderzoek	onverdacht: onderzoek door BODAC	De terreinbestemming is groen, vrij van fundering 1m onder maaveld

Boschenweg 115	LB000027B	Maastricht	Loods	Zuidoost	141	1962	Destructief asbest- en chroom-6 (i.n. zware metalen)onderzoek (geschikt voor totaalloop), PAK- dakonderzoek, Bodemonderzoek, Archeologisch onderzoek (indien noodzakelijk i.n.), WIBON-NUTS-aansluitingen onderzoek, Geotechnisch onderzoek (i.n.) Monumenten onderzoek	Flora en Fauna quickscan uitgevoerd, vervolg onderzoek gepland, OO onderzoek	onverdacht: onderzoek door BODAC	De terreinbestemming is groen, vrij van fundering 1m onder maaiveld
Steenweg-4	NB000030	Moerdijk	loods	Zuidoost	174	1982	Destructief asbest- en chroom-6 (i.n. zware metalen)onderzoek (geschikt voor totaalloop), PAK- dakonderzoek, Bodemonderzoek, Archeologisch onderzoek (indien noodzakelijk i.n.), WIBON-NUTS-aansluitingen onderzoek.	Flora en Fauna Quickscan uitgevoerd, Vervolg onderzoek niet nodig	Onderzoek niet beschikbaar	Terrein dient funderingsvrij te worden opgeleverd en verhard met hetzelfde type verharding als de bestaande verharding
De Weerd 116	LB000008	Roermond	Steunpunt	Zuidoost	130	1920	Destructief asbest- en chroom-6 (i.n. zware metalen)onderzoek (geschikt voor totaalloop), PAK- dakonderzoek, Bodemonderzoek, Archeologisch onderzoek (indien noodzakelijk i.n.), WIBON-NUTS-aansluitingen onderzoek, Geotechnisch onderzoek (i.n.)	Flora en Fauna quickscan uitgevoerd, Vervolg onderzoek gepland.	Onderzoek niet beschikbaar	De terreinbestemming is groen, vrij van fundering 1m onder maaiveld
De Weerd 116	LB000008A	Roermond	Werkplaats	Zuidoost	130	1990	Destructief asbest- en chroom-6 (i.n. zware metalen)onderzoek (geschikt voor totaalloop), PAK- dakonderzoek, Bodemonderzoek, Archeologisch onderzoek (indien noodzakelijk i.n.), WIBON-NUTS-aansluitingen onderzoek, Geotechnisch onderzoek (i.n.)	Flora en Fauna quickscan uitgevoerd, Vervolg onderzoek gepland.	Onderzoek niet beschikbaar	De terreinbestemming is groen, vrij van fundering 1m onder maaiveld
De Weerd 116	LB000008B	Roermond	Overkapping materialen	Zuidoost	130	1990	Destructief asbest- en chroom-6 (i.n. zware metalen)onderzoek (geschikt voor totaalloop), PAK- dakonderzoek, Bodemonderzoek, Archeologisch onderzoek (indien noodzakelijk i.n.), WIBON-NUTS-aansluitingen onderzoek, Geotechnisch onderzoek (i.n.)	Flora en Fauna quickscan uitgevoerd, Vervolg onderzoek gepland.	Onderzoek niet beschikbaar	De terreinbestemming is groen, vrij van fundering 1m onder maaiveld
Echteldsedijk 16	GD000179	Tiel	Steunpunt	Zuidoost	182	1955	Destructief asbest- en chroom-6 (i.n. zware metalen)onderzoek (geschikt voor totaalloop), PAK- dakonderzoek, bodemonderzoek, Archeologisch onderzoek (indien noodzakelijk i.n.), WIBON-NUTS-aansluitingen onderzoek, Geotechnisch onderzoek (i.n.)	OO onderzoek, Flora en Fauna quickscan uitgevoerd, Vervolg onderzoek gepland	Verdacht met voorwaarden-Deels verdacht op gedumpte gevechtstijd- en geschutmunitie:onderzoek door T&A survey	Bestaande gebouwen moet tot aan de fundering worden gesloopt. De funderingen van de bestaande gebouwen worden hergebruikt voor de tijdelijke werknut(s).
Nieuwe Steeg 6	GD000175C	Zevenaar	Loods	Zuidoost	23	1970	Bestratingonderzoek incl fundatie cunet en asfaltonderzoek, Destructief asbest- en chroom-6 (i.n. zware metalen)onderzoek (geschikt voor totaalloop), PAK- dakonderzoek, Volledig bodemonderzoek, Archeologisch onderzoek (indien noodzakelijk i.n.), WIBON-NUTS-aansluitingen onderzoek, Geotechnisch onderzoek (i.n.)	Flora en Fauna quickscan uitgevoerd, Vervolg onderzoek nog te plannen, OO onderzoek	onverdacht: onderzoek door EKG	het terrein zal worden gebruikt voor het herplanten van bomen. Het gehele terrein dient vrij te worden gelaten van verharding en funderingen, en gesaneerd ten behoeven van het planten van bomen.
Nieuwe Steeg 6	GD000175D	Zevenaar	Loods	Zuidoost	34	1970	Bestratingonderzoek incl fundatie cunet en asfaltonderzoek, Destructief asbest- en chroom-6 (i.n. zware metalen)onderzoek (geschikt voor totaalloop), PAK- dakonderzoek, Volledig bodemonderzoek, Archeologisch onderzoek (indien noodzakelijk i.n.), WIBON-NUTS-aansluitingen onderzoek, Geotechnisch onderzoek (i.n.)	Flora en Fauna quickscan uitgevoerd, Vervolg onderzoek nog te plannen, OO onderzoek	onverdacht: onderzoek door EKG	Het terrein zal worden gebruikt voor het herplanten van bomen. Het gehele terrein dient vrij te worden gelaten van verharding en funderingen, en gesaneerd ten behoeven van het planten van bomen.
Nieuwe Steeg 6	GD000175	Zevenaar	Kantoor	Zuidoost	195	1980	Bestratingonderzoek incl fundatie cunet en asfaltonderzoek, Destructief asbest- en chroom-6 (i.n. zware metalen)onderzoek (geschikt voor totaalloop), PAK- dakonderzoek, Volledig bodemonderzoek, Archeologisch onderzoek (indien noodzakelijk i.n.), WIBON-NUTS-aansluitingen onderzoek, Geotechnisch onderzoek (i.n.)	Flora en Fauna quickscan uitgevoerd, Vervolg onderzoek nog te plannen, OO onderzoek	onverdacht: onderzoek door EKG	Het terrein zal worden gebruikt voor het herplanten van bomen. Het gehele terrein dient vrij te worden gelaten van verharding en funderingen, en gesaneerd ten behoeven van het planten van bomen.
Nieuwe Steeg 6	GD000175A	Zevenaar	Loods	Zuidoost	457	1990	Bestratingonderzoek incl fundatie cunet en asfaltonderzoek, Destructief asbest- en chroom-6 (i.n. zware metalen)onderzoek (geschikt voor totaalloop), PAK- dakonderzoek, Volledig bodemonderzoek, Archeologisch onderzoek (indien noodzakelijk i.n.), WIBON-NUTS-aansluitingen onderzoek, Geotechnisch onderzoek (i.n.)	Flora en Fauna quickscan uitgevoerd, Vervolg onderzoek nog te plannen, OO onderzoek	onverdacht: onderzoek door EKG	het terrein zal worden gebruikt voor het herplanten van bomen. Het gehele terrein dient vrij te worden gelaten van verharding en funderingen, en gesaneerd ten behoeven van het planten van bomen.
Nieuwe Steeg 6	GD000175B	Zevenaar	Zoutloods	Zuidoost	477	1970	Bestratingonderzoek incl fundatie cunet en asfaltonderzoek, Destructief asbest- en chroom-6 (i.n. zware metalen)onderzoek (geschikt voor totaalloop), PAK- dakonderzoek, Volledig bodemonderzoek, Archeologisch onderzoek (indien noodzakelijk i.n.), WIBON-NUTS-aansluitingen onderzoek, Geotechnisch onderzoek (i.n.)	Flora en Fauna quickscan uitgevoerd, Vervolg onderzoek nog te plannen, OO onderzoek	onverdacht: onderzoek door EKG	het terrein zal worden gebruikt voor het herplanten van bomen. Het gehele terrein dient vrij te worden gelaten van verharding en funderingen, en gesaneerd ten behoeven van het planten van bomen.
De Zegge 1	NB000034	Geldrop	Kantoor	Zuidoost (optie)	1500	1996	Geen onderzoek door RPS ivm met optie	OO, Asbest, Flora en Fauna, Nuts, Kabels en Leidingen	Onderzoek niet beschikbaar	De terreinbestemming is groen, vrij van fundering 1m onder maaiveld
Sluisweg 2A	LB000020	Heel	Info centrum	Zuidoost (optie)	113	1967	Geen onderzoek door RPS ivm met optie	Geen onderzoek	Onderzoek niet beschikbaar	ntb
Sluisweg 2	LB000032	Heel	Kantoor	Zuidoost (optie)	469	1965	Geen onderzoek door RPS ivm met optie	Geen onderzoek	Onderzoek niet beschikbaar	ntb
Scharlo 7	NB000052	Waspik	Loods	Zuidoost (optie)	320	1987	Destructief asbest- en chroom-6 (i.n. zware metalen)onderzoek (geschikt voor totaalloop), PAK- dakonderzoek, bodemonderzoek, Archeologisch onderzoek (indien noodzakelijk i.n.), WIBON-NUTS-aansluitingen onderzoek, Geotechnisch onderzoek (i.n.)	Flora en Fauna Quickscan, OO onderzoek	Verdacht op Geschutmunitie: onderzoek door REASeuro	De terreinbestemming is groen, helemaal vrij van funderingen
Achterzeedijk 75	ZH000283	Barendrecht	Loods	Zuidoost(optie)	50	1986	Geen onderzoek door RPS ivm met optie	Flora en Fauna	Onderzoek niet beschikbaar	

Bijlage B. Foto's Slooplocaties

Slijpbeekweg 8, Arnhem



GD000169



GD000169,B en C



GD000169E



Baarlo, De Roffart 12

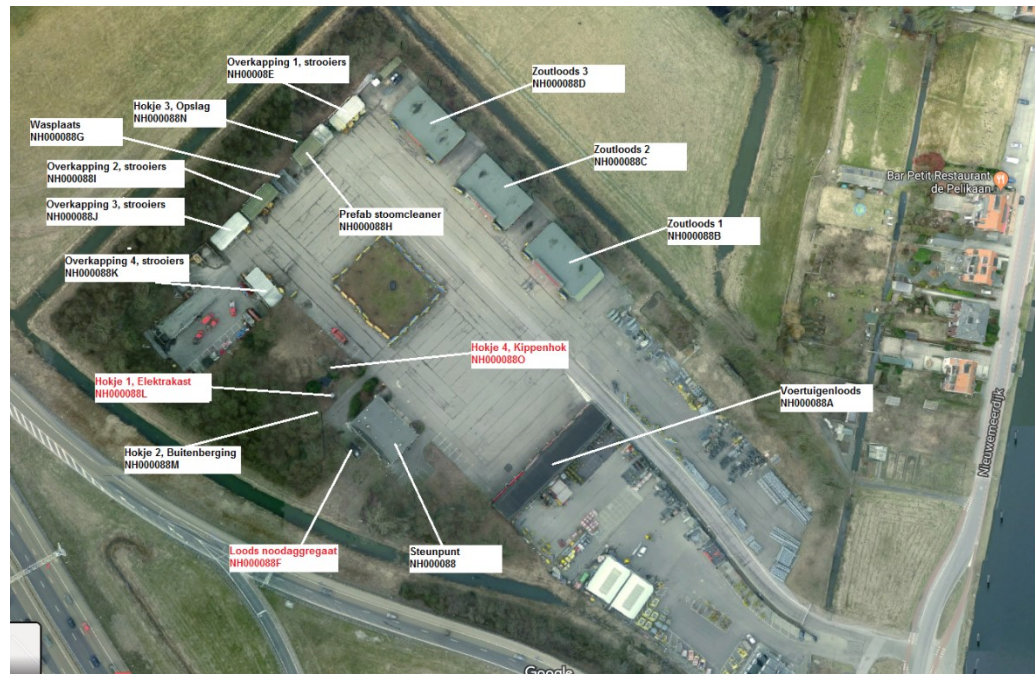


LB000029A, Werkplaats / PLEM /agregaatruimte



LB000029B Baarlo Opberghok

Nieuwemeerdijk-465, Badhoevedorp



NH000088F



NH000088O

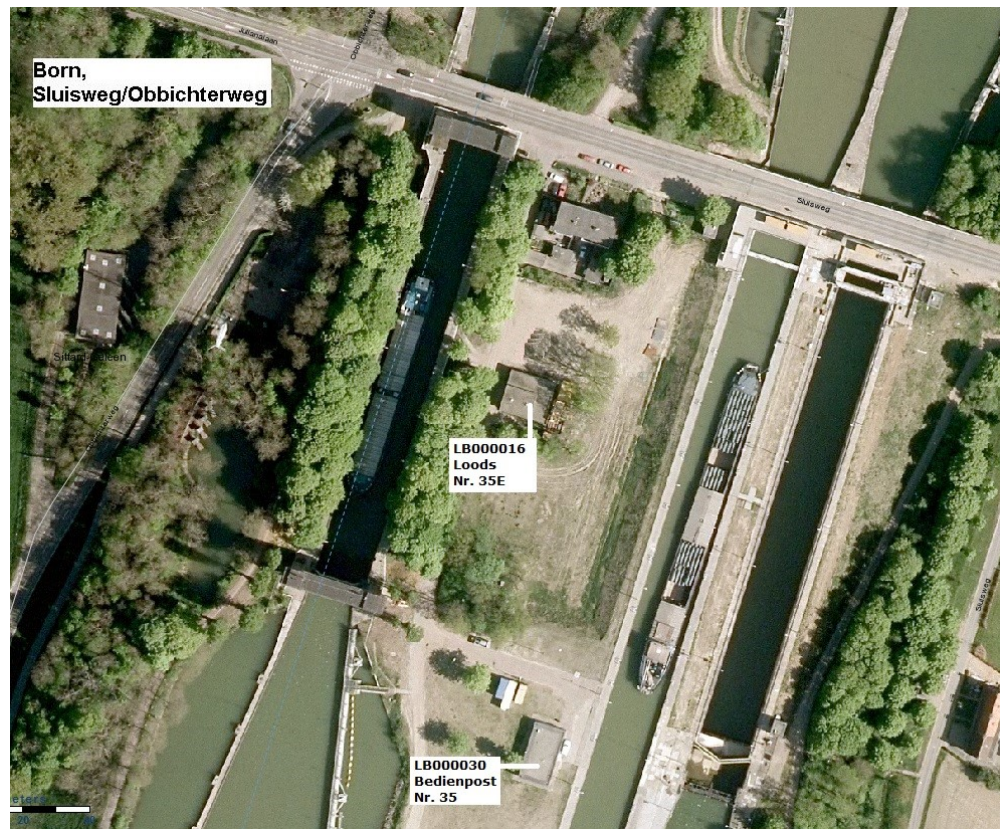
Achterzeedijk 77, Barendrecht



ZH000283, loods



Sluisweg 35 E, Born



LB000016, Loods

Het Nieuwe Diep 27 , Den Helder



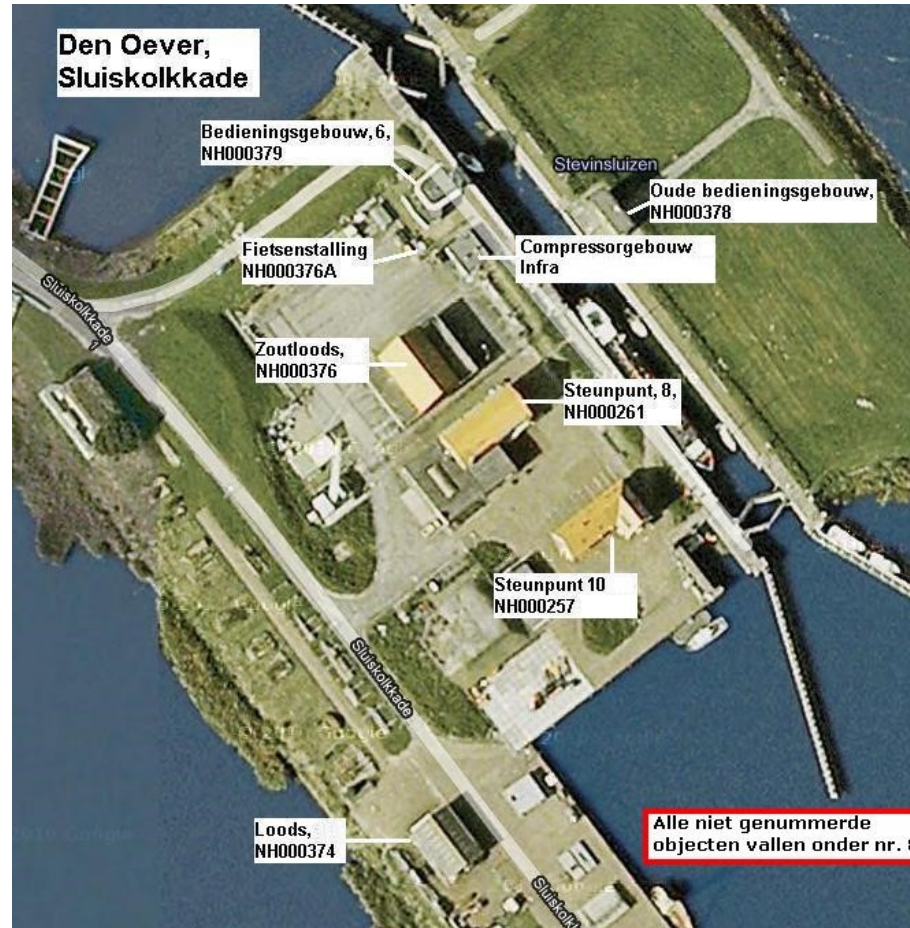
NH000157 kantoor met loods



NH000370



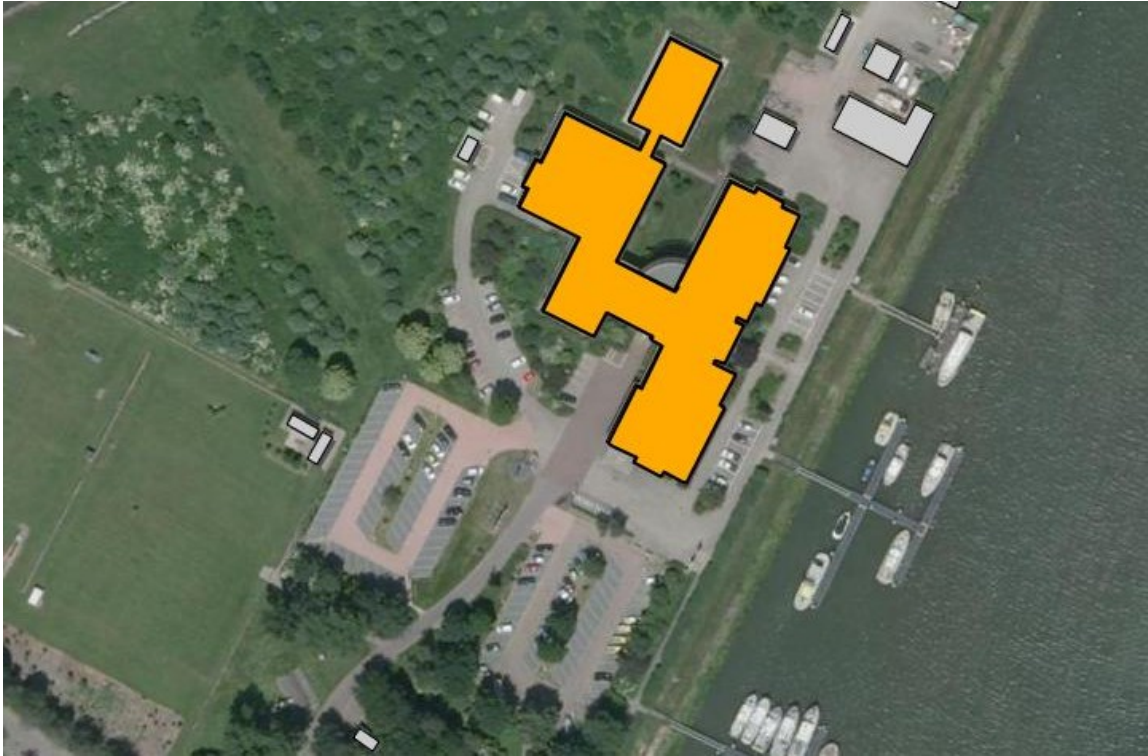
NH000261



NH000374

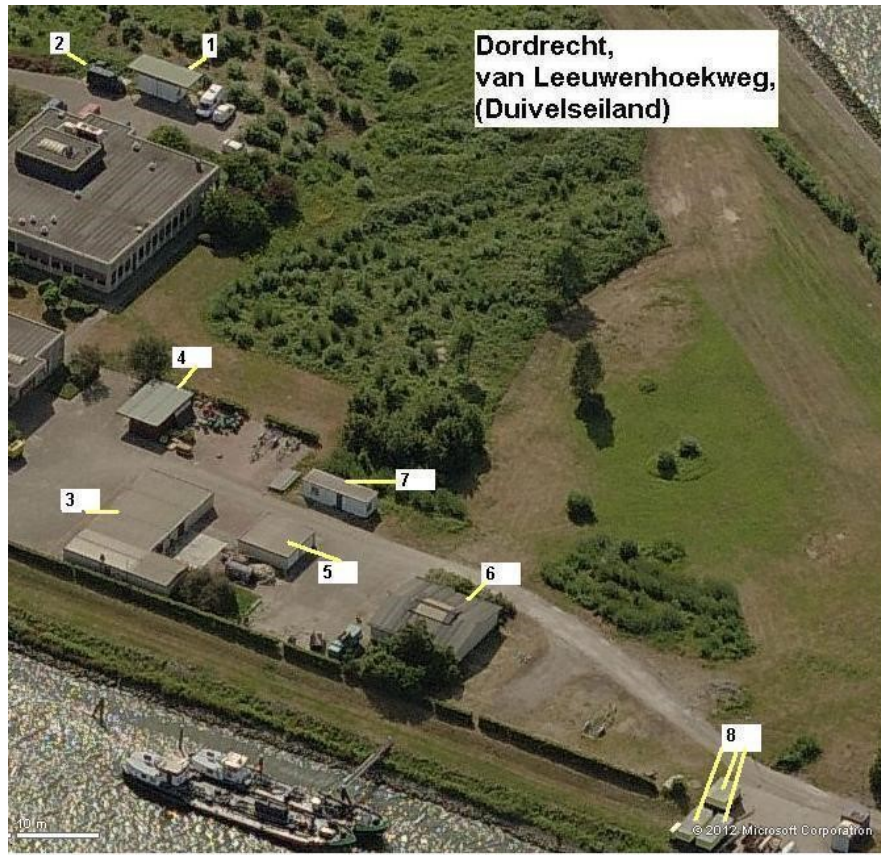


Van Leeuwenhoek 20, Dordrecht



ZH000372, Kantoor / werkplaats

Van Leeuwenhoek 20, Dordrecht



Loodsen (1 tot en met 8)

Koepoortdijk, Doesburg



GD000190, steunpunt (kantoor)



Flevoweg 6 Elburg



FL000271, Steunpunt

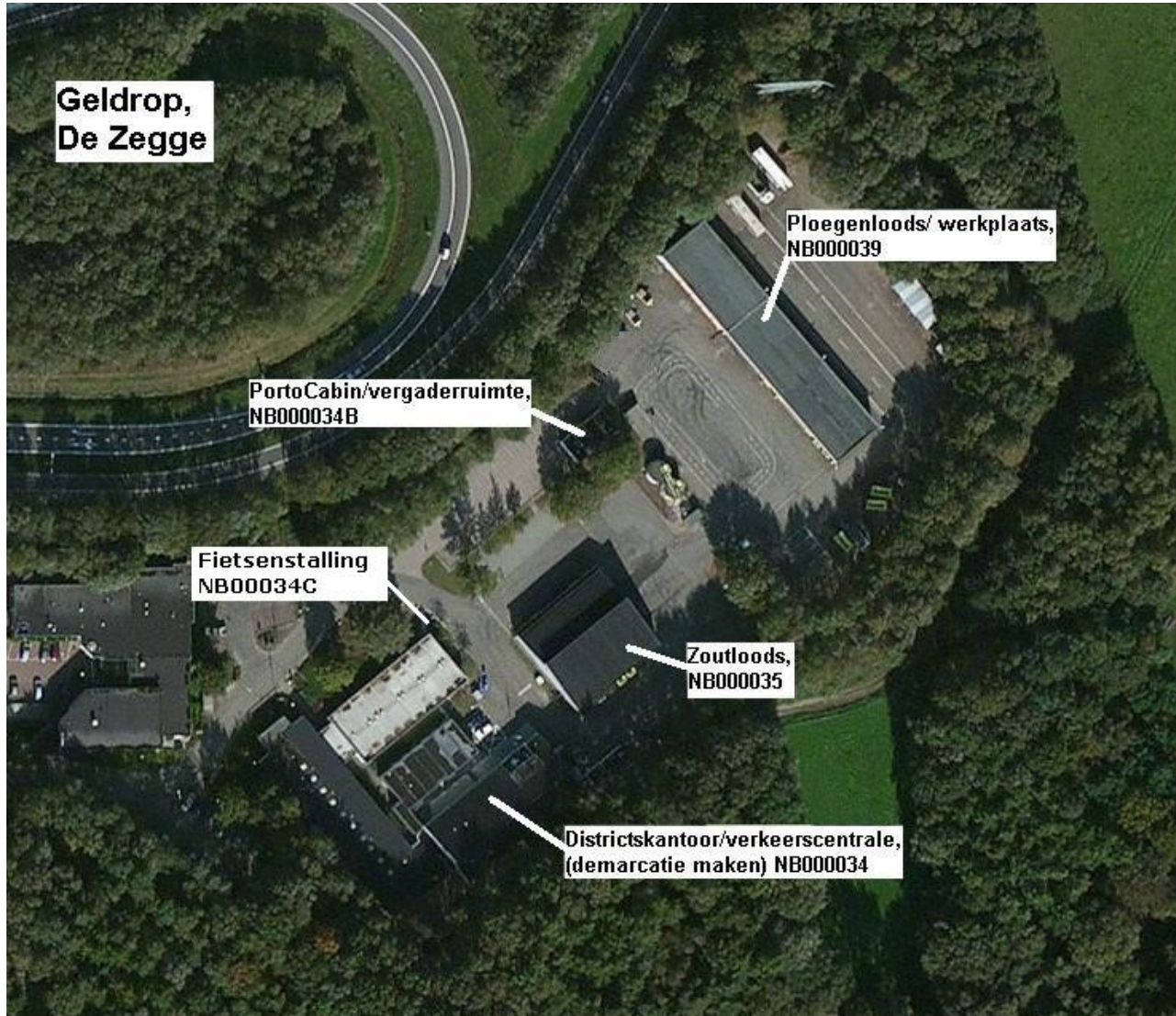
Westerein 38, Garijp



FR000134-Steunpunt



De Zegge 1, Geldrop



NB000034



Keizersveer 25, Hank



ZH000353, Steunpunt



Sluisweg 2, Heel



LB000020, Info Centrum



LB000032, Kantoor



Haringvlietweg, Hellevoetsluis



ZH000317



Noordersluisweg 8, IJmuiden



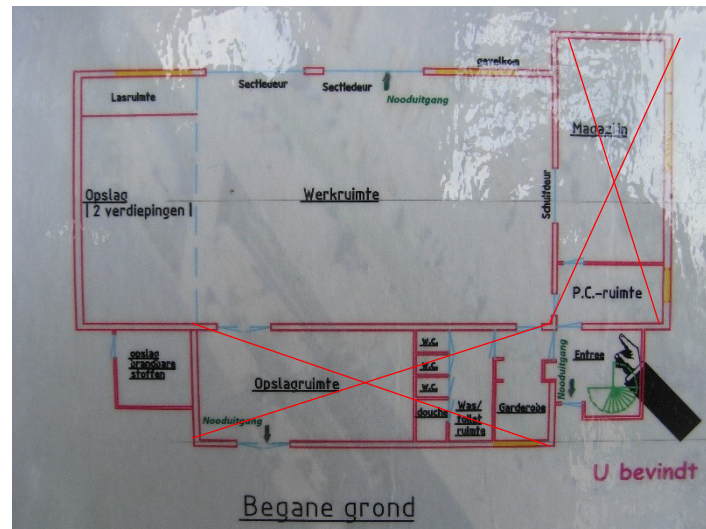
NH000382



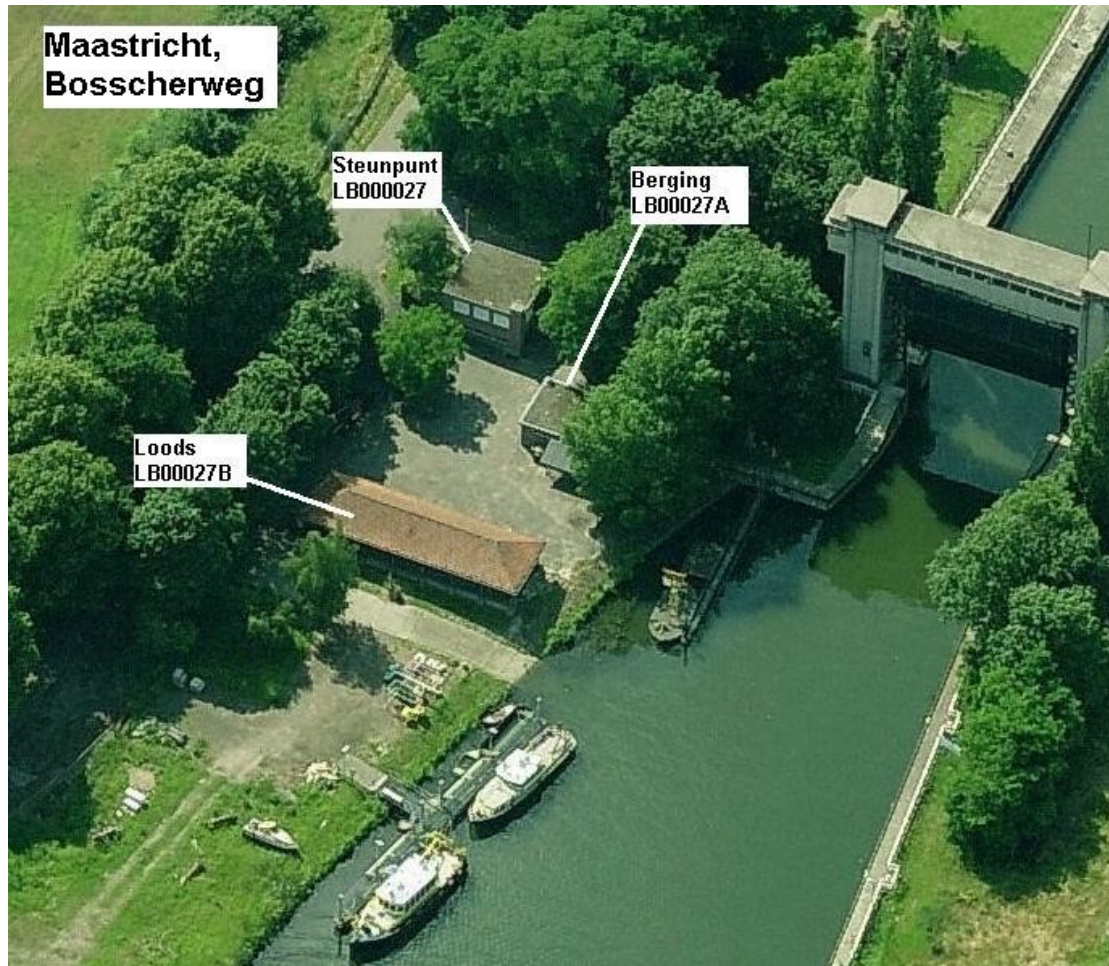
Oostvaardersdijk 8B, Lelystad



FL000266A C2 N Lelystad kantoor met loods



Bosscherweg 115, Maastricht



LB000027, Steunpunt



LB000027B, Loods

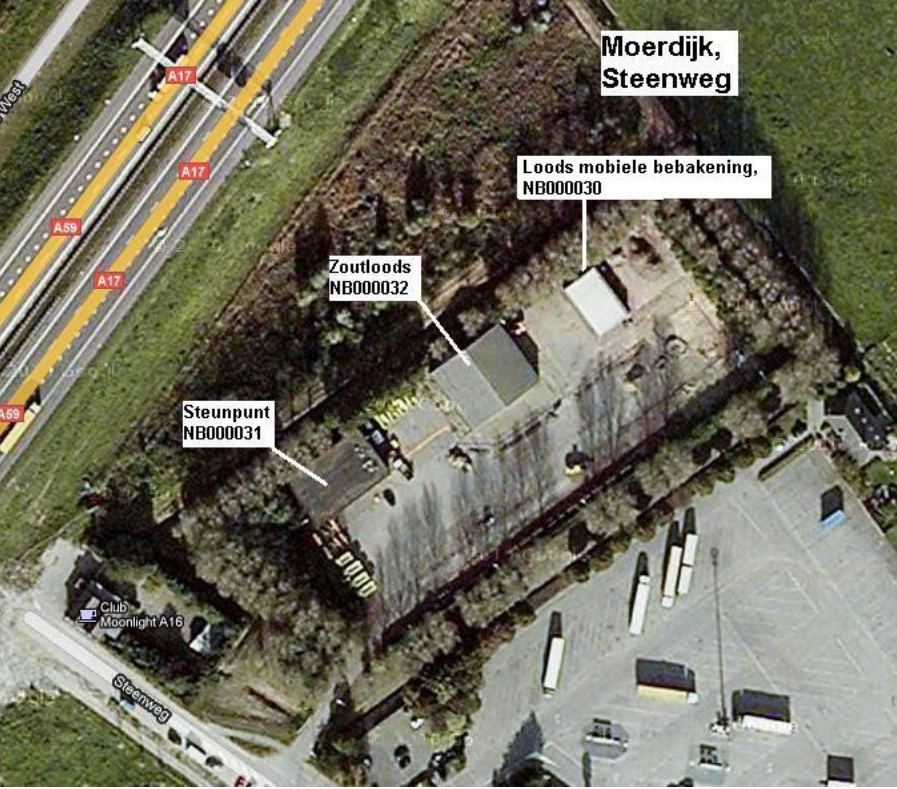


LB000027A, Berging

Nijverdalseweg 2, Mariemheem



Steenweg 4, Moerdijk



NB000030



Veerweg 4 , Nieuwegein



UT000206



Berencamperweg Nijkerk



GR000196
FL000272, Kantoor (Steunpunt)



FL000273, Loods

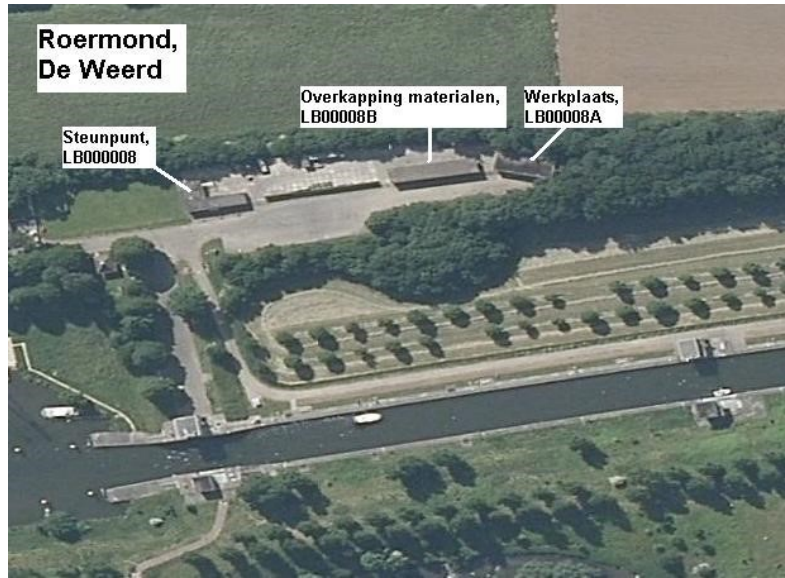
Westkolkdijk 7, Oostzaan



NH000075



De Weerd 116, Roermond



LB000008, Steunpunt



LB000008A, Werkplaats



LB000008B, Overkapping materialen

Echteldsedijk 16, Tiel



GD000179



Fortweg 1, Vlieland

FR000106



Selectie

Type	Pand
------	------

Identificatie:	0096100000383798
Status:	Pand in gebruik
Bouwjaar:	1977

Verblijfsobjecten

Identificatie	Gebruiksdoel
0096010000383999	industriefunctie

1 verblijfsobject(en)

Details

Verblijfsobject

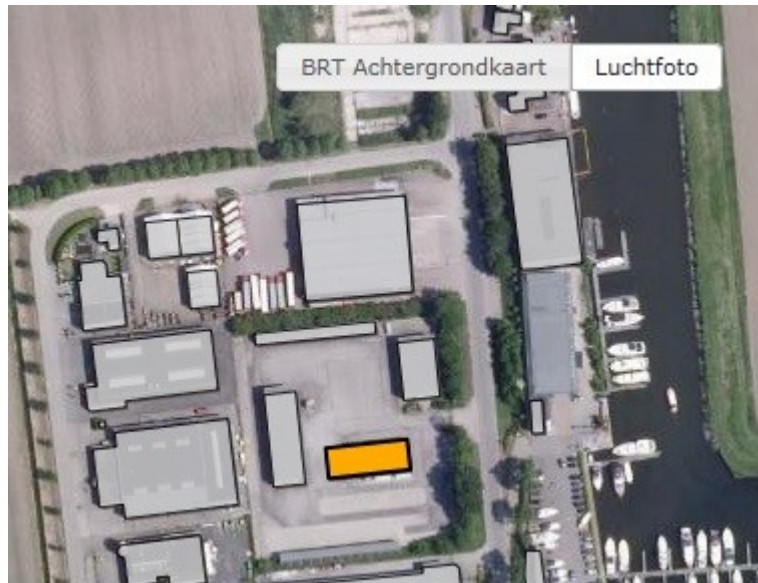
Identificatie:	0096010000383999
Status:	Verblijfsobject in gebruik
Gebruiksdoel:	industriefunctie
Oppervlakte:	64 m ²

Adres

Adres:	Fortweg 1
Postcode:	8899CC
Plaatsnaam:	Vlieland



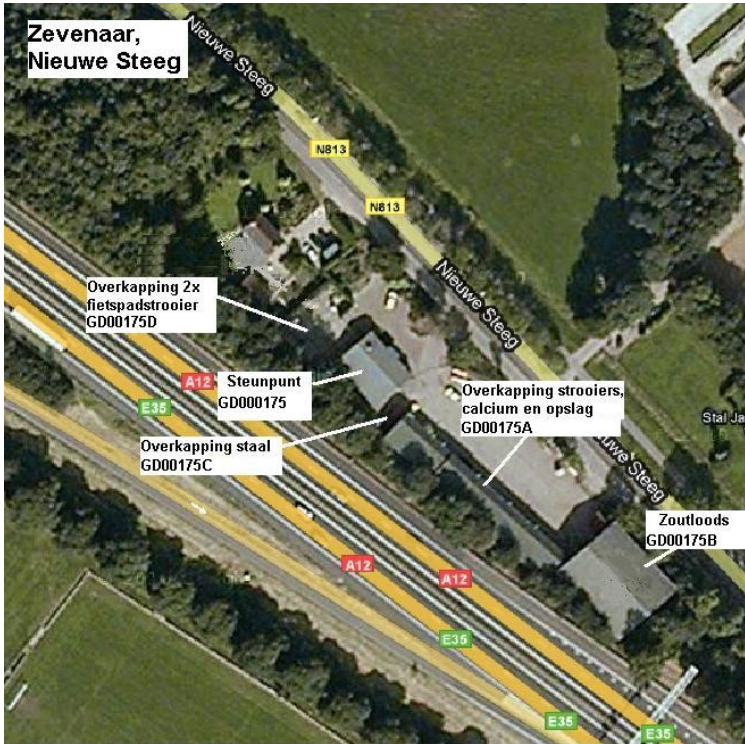
Scharlo 7, Waspik



NB000052, bebakeningloods



Nieuwe Steeg 6, Zevenaar



GD000175D



GD000175



GD000175A

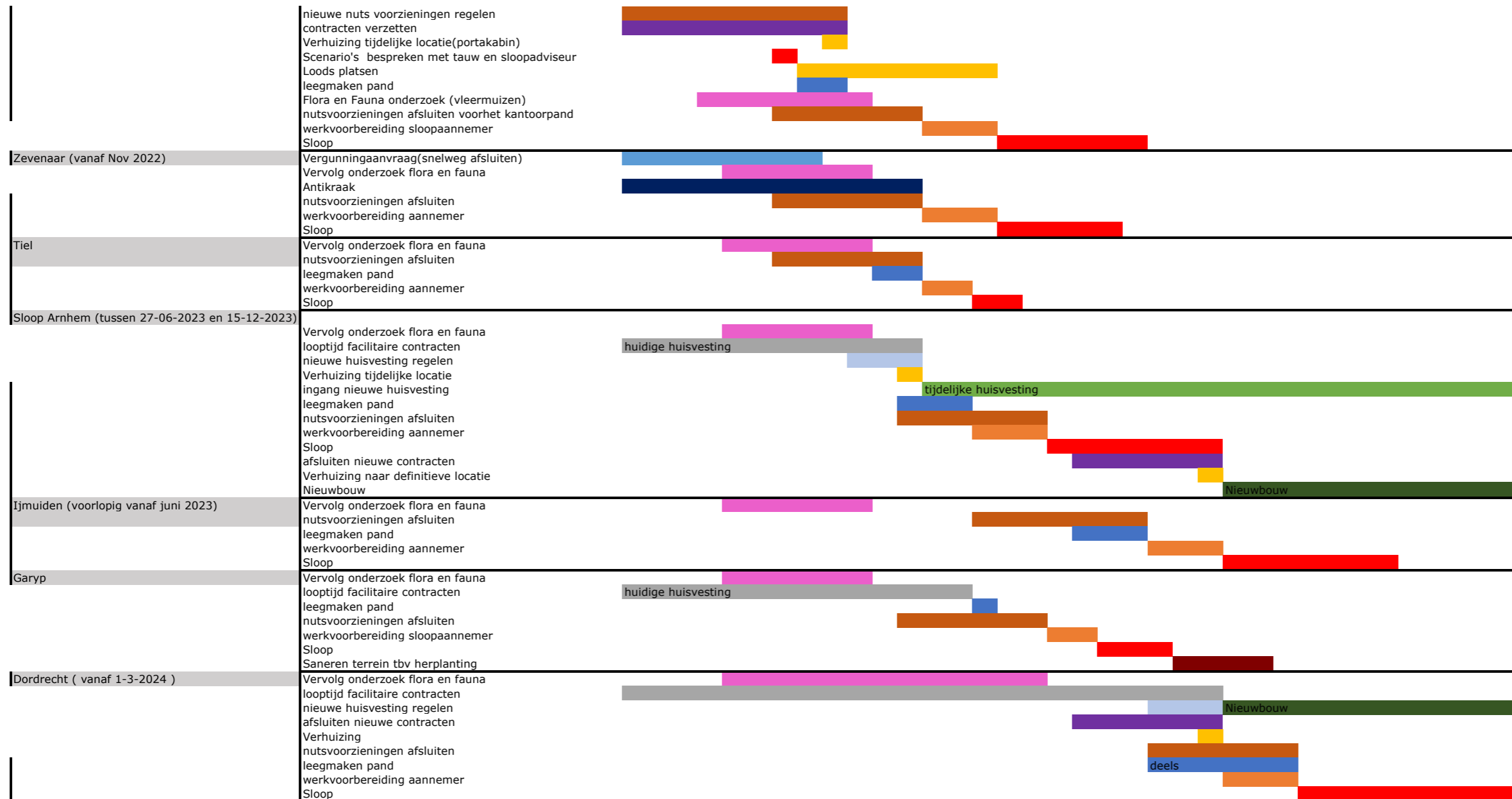


GD000175B



GD000175C





VOOR HET WERK GELDENE VOORWAARDEN

ten behoeve van circulaire sloop- en saneringswerkzaamheden
op **20 locaties** van Rijkswaterstaat.



Ref.: 202024891
07 juni 2022

Opdrachtgever:**Rijkswaterstaat Corporate Dienst**

Contactpersoon Raluca Suru

Adres: Griffioenlaan 2 3526 LA
Utrecht**Adviseur circulair slopen****RPS advies- en ingenieursbureau bv**

Auteur Herco Brand

Adres: Ampèrestraat 35 8013 PT
Zwolle

Projectreferentie NL202024891

Versie 1.0

Totaal aantal pagina's 17

Versie	Omschrijving	Auteur	Datum
1.0	VOOR HET WERK GELDENDE VOORWAARDEN	HB	07-06-2022

Dit rapport is vertrouwelijk. Geen enkel deel van dit rapport mag aan derden openbaar worden gemaakt zonder schriftelijke toestemming van RPS advies- en ingenieursbureau bv of van de opdrachtgever. Alleen aan het originele complete rapport kunnen rechten worden ontleend. Dit rapport mag UITSLUITEND in zijn geheel worden gereproduceerd.

INHOUDSOPGAVE

1	01 VOOR HET WERK GELDENDE VOORWAARDEN	4
1.1	01.01 VAN TOEPASSING ZIJNDE VOORWAARDEN EN VOORSCHRIFTEN	4
1.2	01.92 AANVULLINGEN OP EN INVULLINGEN VAN DE UAV-GC 2005	4
1.3	01.93 VERZEKERINGEN	9
1.4	01.94 VERREKENING WIJZIGING KOSTEN EN PRIJZEN	9
1.5	01.96 ARBEIDSOMSTANDIGHEDEN	10
1.6	01.97 AANVULLENDE SPECIFICATIES VANUIT BETREFFENDE GEMEENTEN OF OMGEVINGSDIENST (OD)	10
2	05 BOUWPLAATSVORZIENINGEN	11
2.1	05.00 ALGEMEEN	11
2.2	05.31 LOODSEN EN KETEN.....	13
2.3	05.41 INRICHTING WERKTERREIN.....	13
2.4	05.42 AFSLUITINGEN EN RECLAME.....	14
2.5	05.90 PROJECTSPECIFIEKE BEPALINGEN	14
3	10.00 STUT- EN SLOOPWERK	15
3.1	10.00.10 BEGRIPPEN: ALGEMEEN	15
	EINDPAGINA	16

BIJLAGEN

Objecten:

- Objectenlijst 22032022.
- Foto's objecten cat A en B 08032022.

Circulaire materialen inventarisaties:

- NL202024891.004 CMI Locatie 1 Slijpbeekseweg 8, Arnhem 0.1 10062022 Report
- NL202024891.028 CMI Locatie 7 Noordersluisweg 8, IJmuiden 0.1 10062022 Report

Overige bijlagen:

- Memo Ontploffbare Oorlogsresten bij werkzaamheden voor RWS Corporate Dienst.

1 01 VOOR HET WERK GELDENDE VOORWAARDEN

1.1 01.01 VAN TOEPASSING ZIJNDE VOORWAARDEN EN VOORSCHRIFTEN

01.01.10 VAN TOEPASSING ZIJNDE VOORWAARDEN

90. VAN TOEPASSING ZIJNDE VOORWAARDEN

Van toepassing zijn

- Uniforme Administratieve Voorwaarden voor Geïntegreerde Contractvormen (UAV-GC 2005).
- de STABU Standaard Technische Bepalingen in de STABU-Standaard 2019, met uitzondering van de daarin opgenomen Bijlage I (UAV 2012).

91. VAN TOEPASSING ZIJNDE VOORSCHRIFTEN

Van toepassing zijn ook alle voorschriften en verordeningen van de gemeente, de (regionale) overheid en de plaatselijke Nutsbedrijven.

92. ASBESTSANERINGEN

Locaties waar asbest aanwezig is worden vermeld in de bijlage.

Project specifieke aanvullingen worden opgenomen in het betreffende deel Werkbeschrijving.

93. VERONTREINIGDE GROND

Locaties waar verontreinigingen aanwezig zijn worden vermeld in de bijlage.

Project specifieke aanvullingen worden opgenomen in het betreffende deel Werkbeschrijving.

94. CHROOM-6 CONSERVEERLAGEN

Locaties waar Locaties waar chroom-6 houdende materialen aanwezig zijn worden vermeld in de bijlage.

Project specifieke aanvullingen worden opgenomen in het betreffende deel Werkbeschrijving.

1.2 01.92 AANVULLINGEN OP EN INVULLINGEN VAN DE UAV-GC 2005

01.92.01 AANDUIDINGEN, BEGRIPSBEPALINGEN

01. AANVULLENDE BEGRIPSBEPALINGEN

Onder werkterrein wordt verstaan de terreinen en/of het water en/of als zodanig aangeduide gebouwen of delen daarvan, welke door de Opdrachtgever aan de Opdrachtnemer voor de realisatie van het werk ter beschikking gesteld wordt.

Onder bouwterrein wordt verstaan het terrein, water of gebouw waarop, waarin of waaronder het werk moet worden uitgevoerd.

90. OUDE BOUWSTOFFEN

Onder oude bouwstoffen worden bij sloopwerkzaamheden verstaan de van de sloopwerken afkomende bouwstoffen.

91. WERKDAGEN

Onder werkdagen wordt verstaan, de gehele week minus de zaterdag en de zondag.

Dit geldt zowel voor de Opdrachtnemer als de Opdrachtgever. Waar 'dagen' worden aangegeven worden kalenderdagen bedoeld.

01.92.09 VERPLICHTINGEN VAN DE OPDRACHTGEVER

90. VERGUNNINGEN DOOR DE OPDRACHTGEVER

De vergunningen die door de Opdrachtgever worden verzorgd zijn vermeld in de bijlage bij de Vraagspecificatie Eisen.

91. PROJECTGERICHTE VERPLICHTINGEN VAN DE OPDRACHTGEVER

De Opdrachtgever zorgt er vóór de aanvang van de sloopwerkzaamheden voor dat:

- de objecten zijn afgesloten door NUTS partijen (water/gas/elektra/telecom). (NB: openbare aansluitingen rioleringen dienen door Opdrachtnemer in overleg met openbare dienst (gemeente) te worden afgesloten/afgekapt).
- bij aanvang van de uitvoeringswerkzaamheden het te slopen object is ontdaan van alle losse inrichting die van waarde is voor de Opdrachtgever.
- alle deuren zijn ontsloten.
- dat informatie betreffende de sloopwerkzaamheden van de het betreffende locatie wordt gecommuniceerd naar de gebruikers van de betreffende locatie.

01.92.10 VERPLICHTINGEN VAN DE OPDRACHTNEMER

29. RAPPORT BELENDINGEN DOOR OPDRACHTNEMER

De Opdrachtnemer dient per locatie een fotoreportage van belendingen (objecten en terreininrichtingen) exterieur te verstrekken. Deze dient door een erkend of gecertificeerd bedrijf te worden uitgevoerd.

35. ARBO- EN VEILIGHEIDSMANAGEMENTSYSTEEM

Ter ondersteuning aan de V&G-coördinator(en), dient de Opdrachtnemer een aantoonbaar actief beleid te voeren op het gebied van veiligheid en gezondheid. De Opdrachtnemer dient het actieve beleid aan te tonen door middel van een:

- VCA certificaat.

Zie ook bijlage GPI Poortinstructie en Veiligheidsinstructie RWS.

36. WERKZAAMHEDEN BUITEN OVEREENGEKOMEN WERKTIJDEN

Indien partijen werktijden zijn overeengekomen en de Opdrachtnemer voornemens is werkzaamheden te laten verrichten buiten deze overeengekomen werktijden, dan dient hij bij de Opdrachtgever hiertoe tenminste tien werkdagen voor de start van de werkzaamheden een verzoek in.

37. BEPERKINGEN M.B.T. GELUIDNIVEAU

Ten aanzien van het geluidniveau gelden de volgende beperkingen:

- de Opdrachtnemer dient bij de betreffende gemeentelijke dienst te informeren welke beperkingen ten aanzien van het geluidniveau gelden voor de betreffende situatie.

De overlast van de sloopwerken mogen nimmer leiden tot overlast voor verkeer in de (directe) omgeving.

38. BEPERKINGEN M.B.T. TRILLINGEN

Ten aanzien van trillingen gelden de volgende beperkingen:

- volgens de plaatselijk geldende voorschriften, volgens opgave gemeente; minimaal volgens eisen Bouwbesluit 2012 art. 8.4 Trillinghinder.

- als blijkt dat zodanige trillingen veroorzaakt kunnen worden dat schade en/of storingen aan eigendommen van derden te verwachten is of zal optreden, moet met de werkzaamheden worden gestopt. In overleg met de Opdrachtgever zal worden bepaald welke maatregelen moeten worden genomen. De werkzaamheden mogen alleen hervat worden na toestemming van de Opdrachtgever.

41. VRIJWARING

De Opdrachtnemer vrijwaart de Opdrachtgever tegen alle eventuele aanspraken die door de belastingdienst in het kader van de ketenaansprakelijkheidsregeling worden gemaakt, alsmede tegen eventuele hierop gebaseerde verhaalsanspraken van onderaannemers die met (een deel van) het werk zullen worden belast.

De Opdrachtnemer moet deze besteksbepaling in eventueel door hem af te sluiten (onderaannemings) overeenkomsten opnemen en de onderaannemer verplichten deze bepaling in eventueel door hem af te sluiten (onderaannemings)overeenkomsten op te nemen.

42. VERKLARINGEN BETALINGSGEDRAG OPDRACHTNEMER

Desgevraagd moet de Opdrachtnemer na het verstrijken van elk kalenderkwartaal aan de Opdrachtgever de meest recente verklaring van de belastingdienst verstrekken omtrent zijn betalingsgedrag inzake de afdracht van loonbelasting en sociale verzekeringspremies. De Opdrachtnemer moet deze besteksbepaling in eventueel door hem af te sluiten (onderaannemings)overeenkomsten opnemen en de onderaannemer verplichten deze bepaling in eventueel door hem af te sluiten (onderaannemings)overeenkomsten op te nemen.

90. ONGEVALLEN

De Opdrachtnemer moet de Opdrachtgever onmiddellijk op de hoogte stellen van alle ongevallen op het werkterrein, met verstrekking van alle ter zake doende inlichtingen.

Meldingsplichtige ongevallen en incidenten dienen door de Opdrachtnemer te worden doorgegeven aan de Nederlandse Arbeidsinspectie (voorheen Inspectie SZW).

92. CONTROLEREN GEGEVENS BESTAANDE SITUATIE

De Opdrachtnemer is verplicht alle ter beschikking gestelde gegevens van de oorspronkelijke situatie, vóór de uitvoering van het werk, te controleren op de actuele situatie. Belangrijke kostenbepalende afwijkingen in de beschikbaar gestelde gegevens ten overstaan van de actuele situatie dient hij direct voor aanvang van de werkzaamheden bij de Opdrachtgever te melden.

93. ONDERAANNEMERS, TE VERSTREKKEN VERKLARINGEN

Als onderdelen van het werk in onderaanneming worden uitgevoerd, moet de Opdrachtnemer tijdig voor de aanvang van de desbetreffende werkzaamheden, de volgende documenten aan de Opdrachtgever overleggen:

- een bewijs (getekend verslag) dat de Opdrachtnemer een 'kick-off' vergadering heeft belegd met al zijn onderaannemers betreffende het werk;
- een verklaring van elke onderaannemer waarin deze verklaart, dat hij met de bepalingen en voorschriften van het bestek bekend is en dat hij zich zal onderwerpen aan het door de Opdrachtnemer vervaardigde werkplan;
- een verklaring waaruit blijkt dat de onderaannemer in het bezit is van een geldig registratienummer van de Kamer van Koophandel;
- VCA-certificatie voor bedrijven, voor uitvoerder VOL-VCA, werknemers VCA-basis, en voor zzp'ers VOL-VCA-certificaat.

Voor alle partijen geldt ook het hebben gevolgd en kunnen overleggen van de GPI.

94. OVERLEG MET DE GEMEENTE EN NUTS-BEDRIJVEN

Inzake het verkeerscirculatieplan met betrekking tot de directe omgeving en openbare wegen, dient de Opdrachtnemer per locatie, vóór aanvang van het werk, in overleg te gaan met de betreffende gemeente.

Het overleg dient te geschieden op 'uitvoerend niveau'. Dus tussen de uitvoerder van de Opdrachtnemer en de toezichthouder van de betreffende gemeente. Een getekend verslag zal overlegd dienen te worden.

De Opdrachtnemer meldt het werk aan bij de diverse Nutsbedrijven (afkoppeling object gebonden installaties, kabels en leidingen).

De Opdrachtnemer maakt de verdere afspraken t.b.v. de uitvoering van het werk. Zie ook bepaling 32 van dit artikel.

95. VOERTAAL

De voertaal, in woord en geschrift, op het werk is Nederlands.

Leidinggevend- en stafpersoneel dienen op het werk de Nederlandse taal te beheersen.

01.92.13

BODEMASPECTEN

07. ONDERBREKING VAN HET WERK

Indien de uitvoering van het werk of een deel daarvan door het vinden van voorwerpen zoals bedoeld in paragraaf 13, lid 7 van de UAV-GC 2005 moet worden onderbroken, wordt de schade die de Opdrachtnemer lijdt als gevolg van deze onderbreking, niet vergoed.

90. GEVONDEN VOORWERPEN

De Opdrachtnemer doet voor zich en voor de personen waarvoor hij verantwoordelijk is ingevolge artikel 6:170 BW, afstand ten behoeve van de Opdrachtgever van zijn recht op het gevondene.

- Indien voorwerpen van historische aard worden aangetroffen, worden deze alleen met toestemming van de Opdrachtgever verwijderd.

- Indien de Opdrachtgever beslist deze voorwerpen door derden te laten verwijderen, staat de Opdrachtnemer dit toe.

Personen die zich de in het eerste lid bedoelde voorwerpen hebben toegeëigend, worden onverwijld van het werk verwijderd.

Wanneer bij de uitvoering van het werk voorwerpen of stoffen worden aangetroffen waarvan redelijkerwijs geacht kan worden dat deze gevaar op kunnen leveren voor de omgeving, brengt de Opdrachtnemer dit onmiddellijk ter kennis van de Opdrachtgever. Hij onderneemt terstond, zo mogelijk in overleg met de Opdrachtgever, de door de omstandigheden vereiste veiligheidsmaatregelen (zie ook 01.92.52-90).

94. BESLUIT BODEMKWALITEIT

De Opdrachtnemer overlegt van de door hem te leveren bouwstof, die op of in de bodem of in het oppervlaktewater moet worden aangebracht, een door het Besluit Bodemkwaliteit toegelaten bewijsmiddel, waaruit blijkt dat de desbetreffende bouwstof aan de eisen van dit besluit voldoet.

De Opdrachtnemer verstrekt het bewijsmiddel schriftelijk aan de Opdrachtgever binnen een met de Opdrachtgever afgesproken termijn, waarbij met het gestelde in het Besluit Bodemkwaliteit rekening wordt gehouden.

01.92.16

SCHORSING, ONTBINDING EN OPZEGGING

90. VEILIGHEIDSMATREGELEN

De Opdrachtnemer moet in overleg met de Opdrachtgever naast de gepaste maatregelen, zoals bedoeld in paragraaf 16 lid 2 UAV-GC 2005, de nodige veiligheidsmaatregelen nemen.

Indien de Opdrachtnemer hiertoe niet bereid is worden de kosten die hiermee gepaard gaan verrekend met de opdracht.

91. UITZONDERING

Onder schorsing wordt niet begrepen het stilleggen van het werk of een gedeelte daarvan wegens het niet voldoen door de Opdrachtnemer aan de bestek bepalingen of aan door de Opdrachtgever gegeven orders en aanwijzingen of aan de door Bouw- en Woningtoezicht of door de Nederlandse Arbeidsinspectie (voorheen Inspectie SZW) om welke reden dan ook gegeven orders en aanwijzingen.

De leden 3, 4, 5, 7 en 10 van paragraaf 16 van de UAV-GC 2005 zijn in dat geval niet van toepassing.

- 01.92.17 **WERKTERREIN**
90. AANDUIDING WERKTERREIN
Het werkterrein rondom de te slopen objecten is de oppervlakte binnen de sloopdemarcaties zoals deze dienen te worden aangegeven op de door de Opdrachtgever goed te keuren werkterreinrichtingstekeningen van de Opdrachtnemer.
Gebruik van terrein buiten deze begrenzing(en) valt onder de verantwoordelijkheid van de Opdrachtnemer en de gebruikskosten en schadeposten zijn voor zijn rekening.
- 91. INDELING EN GEBRUIK VAN HET WERKTERREIN**
Ten aanzien van de indeling en het gebruik van de werkterreinen geldt het volgende:
- de Opdrachtnemer wordt geacht op de hoogte te zijn van de staat, de situering en de hoogteligging van, alsmede de toegangsmogelijkheden tot de obstakels in, bij of boven het werkterrein op de dag van aanbesteding, zulks onverminderd het bepaalde in de paragraaf 17 van de UAV -GC 2005.
- de bij de Opdrachtgever beschikbare informatie omtrent de hoedanigheid van het terrein en obstakels op het terrein, wordt slechts verstrekt om de aandacht van de Opdrachtnemer hierop te vestigen. Het ontheft de Opdrachtnemer niet van onderzoekplicht en verantwoordelijkheid.
- 01.92.18 **RECLAME**
90. FOTOGRAFEREN EN FILMEN
Het maken van foto's, films of video-opnamen is niet toegestaan.
- 91. BEWAKING**
De wijze van bewaking van het werk zal aan de Opdrachtnemer worden overgelaten. Hij blijft evenwel aansprakelijk voor het werk, de constructies, hulpwerken, materialen en al datgene wat ten behoeve van het werk aanwezig is.
- 92. AFSLUITING EN RECLAME**
Afsluiting:
- zie hfst. "Bouwplaatsvoorzieningen".
Reclame:
- in afwijking van het bepaalde in paragraaf 18, lid 2, UAV-GC 2005, is het de Opdrachtnemer niet toegestaan naam aanduidingen of reclame d.m.v. doeken of borden nabij de slooplocatie aan te brengen.
- publicaties op social media zijn niet toegestaan.
- de gebruikelijke eigendomsaanduidingen op werktuigen en materieel zijn wel toegestaan.
- 01.92.43 **IN GEBREKE BLIJVEN/OVERLIJDEN VAN DE OPDRACHTNEMER**
90. IN GEBREKE BLIJVEN / OVERLIJDEN VAN DE OPDRACHTNEMER
De Opdrachtnemer is verplicht, zowel bij tussentijdse beëindiging als in andere gevallen, op eerste verzoek van de Opdrachtgever de rechten en verplichtingen uit door de Opdrachtgever aangewezen overeenkomsten met onderaannemers en leveranciers ter zake van het werk aan de Opdrachtgever over te dragen.
De Opdrachtnemer bedingt dit recht van overdracht ook in zijn overeenkomsten met onderaannemers, incl. fabrikanten en leveranciers.
- 01.92.47 **BESLECHTING VAN GESCHILLEN**
06. BUITENGEWONE LEDEN SCHEIDSGERECHT
Indien een der partijen zulks verlangt, wordt een der leden van het scheidsgerecht uit de buitengewone leden van de Raad van Arbitrage voor de Bouw gekozen dan wel door de voorzitter van die Raad benoemd. In dit geval bestaat het scheidsgerecht steeds uit drie leden.
- 01.92.51 **OUDE BOUWSTOFFEN**
90. EIGENDOM OUDE BOUWSTOFFEN
Oude bouwstoffen en materialen die eigendom blijven van de Opdrachtgever worden vermeld in de materiaalinventaris.
Alle andere materialen worden eigendom van Opdrachtnemer, en dienen te worden weggevoerd.

- 01.92.52 **VERSCHILLEN IN AFMETINGEN OF TOESTAND**
90. SCHADELIJKE VOORWERPEN OF STOFFEN
Wanneer bij de uitvoering van het werk voorwerpen of stoffen worden aangetroffen waarvan de aanwezigheid niet in dit bestek is vermeld en waarvan redelijkerwijs geacht kan worden dat deze schade kunnen toebrengen aan personen, goederen of het milieu brengt de Opdrachtnemer dit onmiddellijk ter kennis van de Opdrachtgever. Hij neemt terstond, zo mogelijk in overleg met de Opdrachtgever, de door de omstandigheden vereiste veiligheidsmaatregelen.
- 91. MEDEWERKING AAN ONDERZOEK DOOR DERDEN**
In de onder 90 vermelde omstandigheden verleent de Opdrachtnemer alle medewerking, zodat een door derden uit te voeren onderzoek onbelemmerd kan plaatsvinden.
- 01.92.53 **VOORZIENINGEN IN WATERKERING, WATERDOORLAAT EN VERKEER**
90. VERKEERSVEILIGHEID
- De Opdrachtnemer mag het werk of onderdelen daarvan, waardoor de belangen van waterkering of waterdoorlaat zouden kunnen worden geschaad of stremming of stoornis in of hinder aan of gevaar voor het verkeer te land, te water of door de lucht zou kunnen worden veroorzaakt, slechts uitvoeren, indien en zolang hij met het oog op die belangen de nodige voorzieningen heeft getroffen, uit hoofde van verkeersveiligheid en/of op last van het bevoegd gezag.
- Onder bovengenoemde voorzieningen worden verstaan: tijdelijke werken, afsluitingen, waarschuwborden, kentekens, verlichting en andere veiligheidsmaatregelen, die door wettelijke voorschriften worden vereist of uit anderen hoofde nodig mochten zijn.
- Zolang hinder aan of stoornis in het verkeer te land, te water of door de lucht wordt toegebracht, moet ten behoeve van dat verkeer de nodige hulp worden beschikbaar gesteld.
- De in deze bepaling bedoelde voorzieningen en hulp zijn voor rekening van de Opdrachtnemer, met dien verstande, dat dit voor tijdelijke werken van betekenis of maatregelen van ingrijpende aard slechts geldt, indien deze in de overeenkomst zijn omschreven.
- Afwijking van het gestelde in deze bepaling is slechts mogelijk na voorafgaande schriftelijke goedkeuring van het bevoegd gezag.
- 01.92.54 **VERBAND MET ANDERE WERKEN**
01. WERKZAAMHEDEN DOOR DERDEN
Door derden worden uitgevoerd:
- zie hiervoor ook 01.92.09-91 "Projectgerichte verplichtingen van de Opdrachtgever";
- het afsluiten van alle object gebonden installaties, leidingen en kabels door of vanwege de Opdrachtgever;
- het melden van de voorgenomen sloop van de betreffende objecten bij het betreffende Nutsbedrijf, door of vanwege de Opdrachtgever.
Al deze werkzaamheden vallen dus onder de verantwoording van de Opdrachtgever, maar dienen gecoördineerd te worden door de Opdrachtnemer. Derhalve dienen ze opgenomen te worden in het gedetailleerde werkplan van de Opdrachtnemer.
- 90. GEGEVENS VOOR DOOR DERDEN TE TREFFEN VOORZIENINGEN**
De Opdrachtnemer verstrekt binnen twee werkdagen aan de Opdrachtgever de gegevens van de door derden ten behoeve van hem te treffen voorzieningen.
- 01.92.55 **HOEVEELHEDEN**
90. HOEVEELHEDEN
De Opdrachtnemer dient de te slopen materialen inclusief de bijbehorende hoeveelheden zelf te bepalen tijdens de schouw. De in de inschrijfbegroting van de Opdrachtnemer verwerkte hoeveelheden zullen later niet voor verrekening in aanmerking kunnen komen.

1.3 01.93 VERZEKERINGEN

01.93.10 VERZEKERINGEN DOOR DE OPDRACHTNEMER

90. SCHADE AAN BELENDINGEN, VERZEKERING DOOR DE OPDRACHTNEMER

De Opdrachtnemer verzekert het risico van het toebrengen van schade aan belendingen (inclusief het verwijderen van in de grond aanwezige kabels, leidingen e.d.) als gevolg van de uitvoering van het werk, voortvloeiende uit:

- de verlaging van de grondwaterstand t.g.v. bemalingen en/of graafwerkzaamheden.
- trillingen t.g.v. sloopwerkzaamheden.
- graafwerkzaamheden.
- sloopwerkzaamheden.

De duur van de verzekering loopt vanaf de aanvang van het werk tot en met de dag waarop het werk als opgeleverd wordt beschouwd overeenkomstig paragraaf 24 van de UAV-GC 2005.

91. VERZEKERINGEN DOOR DE OPDRACHTNEMER

De Opdrachtnemer sluit voor eigen rekening verzekeringen af, dekking biedend tegen het risico van:

- a. schade ten gevolge van Wettelijke Aansprakelijkheid, welke voortvloeit uit het gebruik van het aannemersmaterieel, bij de uitvoering van het werk;
- b. schade aan objecten waarvoor krachtens de Wet Aansprakelijkheidverzekering Motorrijtuigen (W.A.M.) een verzekeringsplicht geldt, overeenkomstig de voorschriften van die wet, alsmede voor schade aan derden, inclusief dood en/of lichamelijk letsel van personen, veroorzaakt in verband met de uitvoering van het werk, voortvloeiend uit het gebruik van eigen en/of aan anderen behorende motorrijtuigen.

In de zin van deze verzekering niet gedekte motorrijtuigen mogen niet voor het werk worden gebruikt.

- c. de aansprakelijkheid voor het werkgeversaansprakelijkheidsrisico volgens artikel 7:658 van het Burgerlijk Wetboek.

Verder verzekert elke Opdrachtnemer al hetgeen dat ten behoeve van de uitvoering van het werk of of nabij de bouwplaats aanwezig is, zoals werkmaterieel, gereedschappen, hulpmateriaal, hulpwerken en opstellen.

Tevens verzekert de Opdrachtnemer de zaken van hen die ten behoeve van de uitvoering op of nabij de bouwplaats aanwezig zijn, tegen het risico van brand volgens bepalingen gelijk of gelijkwaardig aan die van de Nederlandse Brandbeurspolis en tegen de risico's van storm en diefstal.

94. VERZEKERINGEN CONVENTIONELE EXPLOSIEVEN

De Opdrachtnemer dient t.b.v. werkzaamheden op locaties die vallen onder het vermoeden van aanwezigheid van conventionele explosieven uit de Tweede Wereldoorlog minimaal te beschikken over de volgende verzekeringen:

- een verzekering waarin is opgenomen een adequate dekking voor het opsporen van conventionele explosieven (beroepsaansprakelijkheidsverzekering);
- een ongevallenverzekering voor eigen en ingehuurd personeel, personeel van de Opdrachtgever en personeel van derden die zich begeven binnen het OCE werkgebied.

De Opdrachtnemer dient de aansprakelijkheden en verantwoordelijkheden vast te leggen in het projectplan CE

Tijdens de eerste bouwvergadering dient in overleg met de Opdrachtgever te worden vastgesteld of het pakket aan afgesloten verzekering(en), eventueel in combinatie met de verzekeringen van de Opdrachtgever, voldoende dekkend is voor het project. Het resultaat wordt vastgelegd in het verslag. Indien de dekking onvoldoende blijkt dient de Opdrachtnemer aanvullende verzekeringen af te sluiten.

1.4 01.94 VERREKENING WIJZIGING KOSTEN EN PRIJZEN

01.94.10 VERREKENING WIJZIGING KOSTEN EN PRIJZEN

09. WIJZIGING KOSTEN EN PRIJZEN NIET VERREKENBAAR

De aanneemsom is prijsvast voor de gehele uitvoeringsduur van het werk.

De Risicoregeling voor Woning- en Utiliteitsbouw 1991 is niet van toepassing.

De wijzigingen van kosten naar aanleiding van door de Opdrachtnemer, tijdens de uitvoering van het werk voorgestelde alternatieven, zijn voor rekening van de Opdrachtnemer.

90. WIJZIGING OVERHEIDSHEFFINGEN

Wijzigingen in overheidsheffingen, voor zover Niet-Nederlands, evenals de prijsveranderingen van Niet-Nederlandse fabricaten door koerswijziging na de dag van aanbesteding, komen niet voor verrekening in aanmerking

1.5 01.96 ARBEIDSOMSTANDIGHEDEN

- 01.96.10 ARBEIDSOMSTANDIGHEDEN
01. VEILIGHEIDS- EN GEZONDHEIDSPAN
Het veiligheids- en gezondheidsplan (V&G-plan) als bedoeld in artikel 2.28 van het Arbeidsomstandighedenbesluit (Stb 1999.451) maakt deel uit van dit bestek.
02. AANSTELLING V&G-COÖRDINATOR VOOR DE UITVOERINGSFASE
Ingevolge het bepaalde in artikel 2.29 van het Arbeidsomstandighedenbesluit stelt de Opdrachtnemer één of meer coördinatoren (V&G-coördinatoren) voor de uitvoeringsfase aan. Deze coördinator(en) geeft (geven) uitvoering aan de coördinatie taken genoemd in artikel 2.31 van het Arbeidsomstandighedenbesluit.
93. VEILIGHEIDS- EN GEZONDHEIDSPAN UITVOERINGSFASE
Voor start van de uitvoering dient de Opdrachtnemer per een V&G-plan uitvoeringsfase in te dienen.
- 01.96.19 ONTPLOFBARE OORLOGSRESTEN
01. MEMO ONTPLOFBARE OORLOGSRESTEN
Het Memo Ontplobbare Oorlogsresten bij werkzaamheden voor RWS Corporate Dienst, inclusief bijlagen, is van toepassing op dit bestek.

1.6 01.97 AANVULLENDE SPECIFICATIES VANUIT BETREFFENDE GEMEENTEN OF OMGEVINGSDIENST (OD)

- 01.97.12 ONTPLOFBARE OORLOGSRESTEN
01. HANDLEIDING GEMEENTE EN/OF OD
Mocht de betreffende gemeente en/of OD aanvullende specificaties stellen in de vorm van handleidingen of procedures, bijv. Hoe om te gaan met Conventionele Explosieven. dan is dit van toepassing op dit bestek.
02. RUIMEN CONVENTIONELE EXPLOSIEVEN - [CE]
De Opdrachtnemer dient te handelen conform het CE-beleid van de betreffende gemeente en/of OD zoals is vastgelegd in specifieke aanvullende handleidingen en/of procedures.
03. GECONTROLEERD BEVEILIGD ONTGRAVEN CONVENTIONELE EXPLOSIEVEN [INDIEN VAN TOEPASSING]
- Onder "gecontroleerd beveiligd ontgraven" wordt verstaan het proces van ontgraven, detecteren, lokaliseren, identificeren en veilig stellen van CE in één werkgang, waarbij de veiligheid voor de omgeving is gewaarborgd.
- In verdacht gebied de grond laagsgewijs ontgraven met maximaal ca. 0,10 m per laag.
- Voor elke laag een actieve meting uitvoeren. Indien geen metalen worden aangetroffen mag de laag machinaal ontgraven worden. Indien uit de meting of anderszins maar voren komt dat in een te ontgraven laag naar verwachting wel verdachte metalenobjecten aanwezig zijn, dienen de graafwerkzaamheden met de hand te worden voortgezet tot het moment dat het verdachte metalen object is blootgelegd.
- Een gevonden verdacht object dient te worden geïdentificeerd door een Senior OCE-deskundige conform de richtlijn WSCS-OCE. Door de senior OCE-deskundige dient te worden vastgesteld of men al dan niet met een explosief of aanverwant object te maken heeft en wordt vervolgens de soort, de sub-soort en de wapeningstoestand van eventueel geplaatste ontstekers bepaald.
- Explosief geïdentificeerde objecten en strategisch schroot dienen tijdelijk te worden veilig gesteld.
04. BERINGS EN IDENTIFICATIEDIENST KONINKLIJKE LANDMACHT (BID)
- De Opdrachtnemer is Opdrachtgever verplicht de vondst van een stoffelijk overschot terstond te melden bij de politie en vervolgens bij de Opdrachtgever.
- Het bergen van aangetroffen stoffelijke overschotten wordt uitgevoerd door de BID.
- De Opdrachtnemer is verplicht op verzoek van de BID de benodigde assistentie te verlenen met materieel en/of personeel. Indien door de assistentie meer wordt verlangd van de Opdrachtnemer dan redelijkerwijs van hem kan worden gevergd zal dit worden verrekend als meer werk.
05. AANTREFFEN VERDACHT OBJECT IN NIET VERDACHTE GROND
- De gemeente Arnhem is een van Nederlands zwaarst getroffen gemeenten tijdens de tweede wereldoorlog. Hierdoor is het mogelijk dat (ook in niet verdachte gebieden) eventuele (Niet) Gesprongen Explosieven aangetroffen kunnen worden. Bij het aantreffen van een verdacht object is de werkwijze volgens de flyer 'Eerste Hulp Bij Explosieven voor aannemers' van toepassing.
- De flyer wordt toegevoegd als bijlage aan de locatie specifieke Werkbeschrijving.
De Opdrachtnemer hangt de flyer in alle bouwketen en eventueel op andere locaties waar deze zichtbaar is voor het bouwplaats personeel.

2 05 BOUWPLAATSVORZIENINGEN

2.1 05.00 ALGEMEEN

05.00.10 BEGRIPPEN: ALGEMEEN

90. VEILIGHEID, GEZONDHEID, ORDE E.D.

De op de bouwplaats van toepassing zijnde voorschriften voortvloeiende uit het krachtens de Arbowet op te stellen beleidsplan gelden ook voor de namens de Opdrachtgever op de bouwplaats aanwezige personen.

De veiligheidsvoorzieningen, zoals bijv. veiligheidsschoenen, helmen en hesjes e.d., dienen gedurende de gehele bouwtijd aan de hiervoor bedoelde personen beschikbaar te worden gesteld; zij zullen deze voor de duur van het werk in bewaring houden.

De Opdrachtgever kan het gebruik van tabak op door haar aan te geven plaatsen en tijden verbieden.

Het produceren en/of reproduceren van muziek op het terrein is verboden.

Het gebruik van alcoholhoudende dranken, drugs en andere hallucinogene of stimulerende middelen, benevens het betreden van of werken op of in het object, onder invloed daarvan is ten strengste verboden. Overtreding van deze bepaling zal onmiddellijke verwijdering van de betreffende perso(n)en tot gevolg hebben, zonder dat de Opdrachtnemer zich kan beroepen op wanprestaties van de zijde van de Opdrachtgever.

91. BETREDEN VAN HET WERKTERRAIN

Het betreden van het werkterrein resp. bouwwerk door personen, die niet direct bij het bouwproces zijn betrokken, is slechts toegestaan na toestemming van de Opdrachtgever en Opdrachtnemer.

Bezoekers moeten zich te allen tijde melden bij de uitvoerder.

Bezoekers of personen, die om bepaalde redenen op het bouwwerk aanwezig zijn, dienen een daartoe door de Opdrachtnemer ter beschikking gestelde veiligheidshelm en schoenen te dragen.

De bezoekers dienen te voldoen aan de voorschriften genoemd bij artikel 01.92.10, bepaling 35 en 93.

05.00.20 EISEN EN UITVOERING: ALGEMEEN

90. VAN TOEPASSING ZIJNDE VOORSCHRIFTEN

- "Richtlijnen voor de bebakening en markering van wegen", CROW-publicatie 207.

- Voorschriften van gemeentelijke en verkeerspolitie.

- Voorschriften van de gemeente voor de bouwplaatsinrichting.

91. WERKTERRAIN

Het werkterrein wordt tijdelijk ter beschikking gesteld aan de Opdrachtnemer.

92. BEWAKING

De bewaking wordt aan het inzicht van de Opdrachtnemer overgelaten. Personen die voor bewaking worden aangesteld moeten tenminste 21 jaar oud zijn.

Indien de Opdrachtnemer bewaking instelt, behoeft deze de goedkeuring van de Opdrachtgever.

De bewaking ontslaat de Opdrachtnemer niet van zijn aansprakelijkheid voor het werk, de constructies, hulpwerken en materialen en al datgene wat ten behoeve van het werk aanwezig is. Vernieling en/of diefstal is tot de oplevering voor risico van de Opdrachtnemer.

De wijze van toegang tot het werkterrein tijdens de werkzaamheden wordt na de aanbesteding in nader overleg tussen Opdrachtgever en Opdrachtnemer vastgesteld.

93. CONTACTADRES

De Opdrachtnemer dient een contactpersoon en een mobiel nummer wat 24 uur per dag 7 dagen in de week bereikbaar is, voor de tijd buiten de werktijden, vakantie-, verlof- en A.T.V.dagen, op te geven aan Politie, Brandweer, Nutsbedrijven en de Opdrachtgever.

05.00.24 EISEN EN UITVOERING: BOUWPLAATSINRICHTING

03. VERBRANDEN VUIL EN ANDERE BOUWSTOFFEN

Het verbranden van vuil en andere bouwstoffen op het werkterrein is niet toegestaan.

90. GESCEIDEN VERZAMELEN VAN AFVAL

Het afval dient gescheiden gesloopt / gedemonteerd en door de Opdrachtnemer afgevoerd te worden.

De Opdrachtnemer draagt zorg en is verantwoordelijk voor het op de juiste wijze van verzamelen en afvoeren van het sloopafval.

Sloopafval dient te worden verzameld ten behoeve van verwerking of hergebruik.

Chemisch afval moet gescheiden worden ingezameld en afgevoerd.

De Opdrachtnemer moet voor het scheiden van bouwafval de volgende containers opstellen; een en ander dient wel economisch en praktisch haalbaar te zijn:

- 1 een container voor puin.
- 2 een container voor schoon hout; geplastificeerd en geïmpregneerd hout en board wordt niet als schoon hout geaccepteerd.
- 3 een container voor glas; schoon glas mag geen kitresten of metalen randen bevatten.
- 4 een container voor papier en karton.
- 5 een container voor metalen.
- 6 een container voor kunststoffen.
- 7 een afsluitbare container voor chemisch afval.
- 8 een voorziening asbest volgens voorschriften.
- 9 een container voor dakbedekkingen.
- 10 een container voor minerale wol en minerale wol plafonds.
- 11 een container voor vloerbedekkingen etc.
- 12 een container voor gips etc.
- 13 een container voor tegels.
- 14 een container voor vuil hout.
- 15 een container voor overige te sorteren materialen, machinerie etc.
- 16 containers voor overige restafvalstromen.

Alle afvalstoffen met gescheiden afvalstromen afvoeren.

Stort- en begeleidingsbonnen dienen wekelijks overhandigd te worden aan Opdrachtgever.

91. BRANDVOORZIENINGEN

Wanneer de omstandigheden dit vereisen dient de Opdrachtnemer zelf zorg te dragen voor onbrandbaar afdekkingsmateriaal.

Afhankelijk van het risico dient door de Opdrachtnemer zelf bij het werk te worden zorggedragen voor in goede staat verkerende en voor direct gebruik gereed zijnde geschikte brandblustoestellen. E.e.a. uitgewerkt in het V&G-plan uitvoeringsfase.

De Opdrachtnemer blijft te allen tijde zelf verantwoordelijk voor de gevolgen van brand.

92. VERWERKING BOUWPLAATSAFVAL

Teer- en/of bitumen houdende producten, zoals dakbedekkingsmateriaal en met bitumen verontreinigd dakgrind, dienen zorgvuldig gescheiden te worden van de steenachtige fractie. Dit materiaal dient afgevoerd en verwerkt te worden op een wijze die voldoet aan het stortbesluit Wet Bodembescherming (Wbb).

Asfalt mag alleen door een gecertificeerde verwerker worden ontvangen.

Op de containers waarin de afvalstoffen worden bewaard, moet op een voor de gebruikers duidelijk leesbare plaats en manier zijn aangegeven voor welke afvalfracties de containers bestemd zijn.

Het selectief verwijderen en afvoeren naar gecertificeerde verwerkers van aanwezige chemische/gevaarlijke afvalstoffen zoals o.a. alle brandmelders, TL-buizen en divers klein chemisch afval behoort tot het werk.

Voor aanvang van de sloopwerkzaamheden dienen alle gevaarlijke afvalstoffen, die als gevaarlijk afval worden aangemerkt in de Europese Afvalstoffenlijst (Eural (2000/532/EG) en (2001/118/EG)) van de Wet Milieubeheer (Wm) uit de sloopobjecten te worden verwijderd door een daartoe erkend bedrijf. De afvalstoffen afvoeren naar een gecertificeerde verwerkingsinrichting, niet zijnde een stortplaats of verbrandingsinstallatie.

Alle vrijkomende puin van het sloopwerk dient te worden afgevoerd; er wordt geen puin gebroken op de locatie.

Eventueel aanwezige verontreinigde grond dient door de Opdrachtnemer te worden afgevoerd naar een erkende bewerkingsinrichting, de stort- en transportkosten worden door de Opdrachtnemer voldaan.

De overige niet herbruikbare en niet nuttig toepasbare afvalstoffen moeten milieu hygiënisch verantwoord worden afgevoerd naar een gecertificeerde verwerkingsinrichting.

Het is niet toegestaan op of nabij het sloopterrein afvalstoffen of andere materialen, van welke aard dan ook, te verbranden. Ook het anderszins in de bodem of in open water brengen van afvalstoffen is niet toegestaan.

93. AFVAL- EN RESTSTOFFENREGISTRATIE

Voor het transporteren en ontdoen van alle uit de sloopwerkzaamheden vrijkomende afvalstoffen geldt een melding- en registratieverplichting in overeenstemming met de vigerende "Regeling melden bedrijfsafvalstoffen en gevaarlijke stoffen" en het vigerende "Besluit melden bedrijfsafvalstoffen en gevaarlijke afvalstoffen" (AmvB Melden). De AmvB Melden hanteert één landelijke systematiek voor het melden van bedrijfsafvalstoffen en gevaarlijke afvalstoffen. De Opdrachtnemer dient te allen tijde van de vrijkomende afvalstoffen ontvangstbewijzen te kunnen tonen van de afvalinzamelaars c.q. afvalverwerkers.

94. TRANSPORT EN INZAMELING AFVALSTOFFEN

Het "Besluit Inzamelen Afvalstoffen" (BIA) en de "Regeling Inzamelaars, Vervoerders, Handelaars en Bemiddelaars van Afvalstoffen" (RIA) zijn van kracht op het transporteren en ontdoen van alle afkomende afvalstoffen. Het vigerende BIA vervangt de verschillende provinciale regelingen met

betrekking tot de vergunningverlening voor het inzamelen van de uit het werk komende afvalstoffen. De vigerende RIA geeft criteria voor vermelding op de VIHB-lijst, de landelijke lijst van erkende vervoerders, inzamelaars, handelaars en bemiddelaars van afvalstoffen.

05.00.30 INFORMATIE-OVERDRACHT: ALGEMEEN

90. RECLAME

Andere reclamevoorzieningen dan hetgeen in dit bestek is omschreven zijn niet toegestaan.

91. BENODIGDE ENERGIE

De Opdrachtnemer draagt zorg voor de voor de uitvoering benodigde tijdelijke nutsvoorzieningen t.b.v. de gehele bouwplaats zoals die voor zijn werk noodzakelijk zijn.

05.00.40 RISICOVERDELING EN GARANTIES: ALGEMEEN

90. BESCHERMING

De te handhaven bestaande bomen tijdens de bouw beschermen volgens richtlijnen van Vereniging Stadswerk Nederland.

Indien tijdens de werkzaamheden schade ontstaat aan de te handhaven bestaande bomen dienen deze vervangen te worden door nieuwe, met specificaties overeenkomstig de bestaande bomen.

91. SCHADE

Indien tijdens de werkzaamheden schade ontstaat aan buiten de werkterreinen gelegen bebouwingen, dienen deze bebouwingen, incl. funderingen, hersteld te worden conform de bestaande situatie.

2.2 05.31 LOODSEN EN KETEN

05.31.10-a

BOUWKEET

0. BOUWKEET

Ruimte(n):

Schaftlokalen, garderobes en urinoirs, deco-unit en drinkwatervoorzieningen aanbrengen overeenkomstig Arbouw adviezen met betrekking tot "hygiënische voorzieningen op de bouwplaats". De Opdrachtnemer moeten zorg dragen voor zijn eigen voorzieningen op de bouwplaats.

.01 TIJDELIJKE VOORZIENING

Keten en toiletvoorzieningen op de werkterreinen.

2.3 05.41 INRICHTING WERKTERREIN

05.41.11-a

WERKTERREININRICHTINGSPLAN

0. WERKTERREININRICHTINGSPLAN

Te verstrekken door de Opdrachtnemer.

Het moet de volgende gegevens bevatten:

- type, plaats en afmetingen van de benodigde personenverblijven, keten en loodsen;
- aard, beloop en diepteligging van in het terrein aanwezige kabels en leidingen;
- plaats/beloop van de bouwaansluitingen/leidingen en aansluitpunten/verdeelkasten;
- plaats, afmetingen, bereik, hefvermogen e.d. van bouwkransen.
- type en plaats van de terreinverlichting;
- plaats en aantal parkeerplaatsen;
- verkeerscirculatieplan;
- type, plaats en afmetingen van tijdelijke voorzieningen;
- plaats van de containers en sorteerplaats.
- eventueel aanvullende gegevens volgens gemeentelijke eisen.
- bereikbaarheid t.b.v. naastgelegen percelen aangeven op werkterreininrichtingsplan, incl. afzetting.

Aantal te verstrekken exemplaren:

- ter goedkeuring (st.): 2, in PDF-formaat, te verstrekken na gunning, in de voorbereidingsfase.
- na eerste goedkeuring definitieve versie verstrekken.

De Opdrachtnemer draagt zorg voor de benodigde vergunningen van de bevoegde gemeentelijke diensten.

De Opdrachtnemer dient met de gemeente te overleggen en goedkeuring te verkrijgen.

.01 BOUWDELEN/INSTALLATIEDELEN, ALGEMEEN

Werkterreininrichtingsplan ten behoeve van het werkterrein.

- 05.41.12-a VERKEERSCIRCULATIEPLAN
0. VERKEERSCIRCULATIEPLAN
Te verstrekken door de Opdrachtnemer.
Het moet de volgende gegevens bevatten:
- aanrij- en afvoerroutes en verkeersbewegingen.
Rekening houden met:
* zo min mogelijk werkverkeer door omliggende wijken.
* nabij gelegen bedrijven dienen bereikbaar te blijven.
* openbare voorzieningen dienen bereikbaar te blijven.
Aantal te verstrekken exemplaren:
- ter goedkeuring (st.): 2, in PDF-formaat, te verstrekken na gunning, in de voorbereidingsfase.
- na eerste goedkeuring definitieve versie verstrekken.
.01 BOUWDELEN/INSTALLATIEDELEN, ALGEMEEN
Verkeerscirculatieplan ten behoeve van werkterreinen.

2.4 05.42 AFSLUITINGEN EN RECLAME

- 05.42.11-a BOUWAFRASTERING
0. BOUWHEK
Hoogte (m): min. 2.
Openingen: nader te bepalen, afsluitbaar.
Type en plaatsing bouwafrastering ter goedkeuring van de Opdrachtgever en in overleg met de dienst Bouw- en Woningtoezicht van de gemeente, in overeenstemming met de veiligheidseisen zoals gesteld door de overheid.
Materiaal: standaard, in goede staat.
Tijdstip van verwijderen:
- bij oplevering van het werk.
- in overleg met Opdrachtgever en Opdrachtnemer van de nieuwbouw laten staan tot minimaal aanvang nieuwbouw.
.01 TIJDELIJKE VOORZIENING
De tijdelijke afrastering rondom het werkterrein tijdens de werkzaamheden.
- 05.42.21-a STOFSCHOT
0. STOF-/ZICHTBEPERKEND DOEK
Fabrikaat/type: bijv. HERAS type Fencenet.
Winddoorlatend.
Hoogte (mm): 1800.
Rollengte (m): 50.
Kleur: donkergroen.
Boven en onderzijde voorzien van stalen bevestigingsogen.
Toebehoren:
- bevestigingsmaterialen: tie-wraps.
.01 TIJDELIJKE VOORZIENING
Stof-/zichtbeperkend doek op de bouwhekwerken.

2.5 05.90 PROJECTSPECIFIEKE BEPALINGEN

- 05.90.90-a PROJECTSPECIFIEKE BOUWPLAATSINRICHTING
0. PROJECTSPECIFIEKE BOUWPLAATSINRICHTING
Project specifieke bouwplaats inrichting etc. wordt opgenomen in het betreffende deel Werkbeschrijving

3 10.00 STUT- EN SLOOPWERK

3.1 10.00.10 BEGRIPPEN: ALGEMEEN

09. STUT- EN SLOOPWERK

Aanvullend op de STABU standaard geldt dat het hoofdstuk stut- en sloopwerk het geheel van werkzaamheden en leveranties omvat, nodig voor het geheel of gedeeltelijk verwijderen van bouwen installatiedelen, inclusief het verwijderen c.q. saneren van gevaarlijk afval. Zie hiervoor hfst.05.

10.00.20 EISEN EN UITVOERING: ALGEMEEN

90. CERTIFICERING VAN DE OPDRACHTNEMER / SLOOPAANNEMER

De Opdrachtnemer dient te beschikken over de volgende geldige certificeringen:

- VCA - VGM (Veiligheid, Gezondheid en Milieu) Checklist Aannemers.
- BRL SVMS-007 - 2017-01 Veilig en Milieukundig slopen.

10.00.30 INFORMATIE-OVERDRACHT: ALGEMEEN

90. AFVOER PUIN, AFVAL EN VERPAKKINGSMATERIAAL

Het puin, afval en verpakkingsmateriaal moet regelmatig door de Opdrachtnemer van de werkterreinen worden afgevoerd.

Na oplevering moeten de werkterreinen worden opgeruimd en ontdaan zijn van resterend bouw materiaal en afval.

91. SCHEIDEN BOUW- EN SLOOPAFVAL

Voor afvalstoffen geldt het Landelijk afvalbeheerplan 2017-2029 [LAP3] m.b.t. het inzamelen, opslaan en be- en verwerken van vermeld bouwafval.

Voor het milieu schadelijke afvalstoffen dienen gescheiden te worden verzameld en afgevoerd conform Model-Bouwverordening Artikel 4.11 Bouwafval, en voorts conform de bepalingen van de betreffende Gemeente.

E.e.a. verzamelen in gesloten containers en in overleg met de Opdrachtgever en de betreffende dienst van de betreffende gemeente afvoeren naar een afvalverwerkend bedrijf met een hiervoor geldige vergunning.

92. PROJECTSPECIEKE AANVULLINGEN

Project specifieke aanvullingen worden opgenomen in het betreffende deel Werkbeschrijving.

EINDPAGINA

CONCEPT

CONCEPT