

## **Bouwhistorische verkenning/ notitie monumentale waarden schoolgebouw 'De Kleine Vliegenier, Van Maasdijkstraat 33 - Plesmanlaan 21**

Deze notitie is gemaakt in februari 2021 in verband met voorgenomen plannen en verduurzaming van de gebouwen. De redengevende beschrijving van de scholen dateert uit 2014 en is gemaakt in verband met de voorgenomen aanwijzing als gemeentelijk monument. Deze beschrijving is onder andere gebaseerd op een bezoek ter plekke in 2010 en gaat al redelijk uitgebreid in op de monumentwaarden. De plaatsing op de monumentenlijst vindt vijf jaar later plaats in 2019. Voor de huidige notitie is opnieuw een bezoek ter plekke gebracht op 2 februari 2021.

**Gemeentelijk monument registratienummer 3441732, datum plaatsing oktober 2019.**

### **Redengevende omschrijving**

Inleiding:

In 1955 werden in de toenmalige gemeente Zuilen twee lagere scholen (Ned. Hervormd en rooms-katholiek) gebouwd naar ontwerp van gemeentearchitect W.C. van Hoorn. Beide scholen werden tegenover elkaar gesitueerd op een terrein tussen de Van Maasdijkstraat, de Van Meelstraat en de Plesmanlaan. De typologie van de scholen was nieuw: architect Van Hoorn had in 1953 als eerste in Nederland het principe van de hal-school ontwikkeld (gebouwd in Schaakwijk, nu gesloopt). Dit type school wordt gekenmerkt door een centrale hal waaraan alle lokalen gelegen zijn. De hal functioneert als multifunctionele ruimte voor bijeenkomsten en veelal ook als centrale ontsluiting voor alle ruimten (verkeersruimte). Op de verdieping dient een galerij, c.q. balkon als ontsluiting voor de lokalen en is er vanaf de galerij- balkon vrij uitzicht op de hal. De hal wordt verlicht via grote raampartijen, veelal aan weerszijde.

Situatie 2010:

Sinds de bouw in 1955 heeft meerdere keren uitbreiding plaatsgevonden. Een van de vroegere uitbreidingen dateert van 1959 en betreft een extra trappenhuis met lokaal aan de Van Maasdijkstraat, uitgevoerd in identieke stijl. Andere uitbreidingen zijn eveneens altijd in passende stijl uitgevoerd, maar minder eenduidig of alweer geheel of gedeeltelijk gewijzigd. De scholen liggen niet meer los van elkaar, maar zijn verbonden met een tussenlid, daarvoor zijn de achtergevels van de oorspronkelijke scholen grotendeels verwijderd. Ook is de oostelijke buitengevel van het gebouw aan de Plesmanlaan deels gewijzigd in verband met een latere aanbouw. Aan beide zijden zijn diverse nieuwere aanbouwen uit verschillende perioden gesitueerd. De oorspronkelijke schoolgebouwen zijn binnen dit gegroeide complex echter nog steeds herkenbaar, zowel aan het exterieur als in de plattegrond (interieur). Ook de hal is in beide gebouwen nog herkenbaar aanwezig en functioneert in het gebouw aan de Plesmanlaan nog steeds zoals ooit bedoeld. In de gevel zijn alle oorspronkelijke kozijnvullingen vervangen, evenals de oorspronkelijke entreedeuren.

Omschrijving:

Plattegrond en interieur

Beide (oorspronkelijke) scholen zijn identiek en hebben eenzelfde T-vormige plattegrond met een centrale hal en galerij, c.q. balkon, waaromheen op beide verdiepingen drie lokalen zijn gesitueerd, twee aan de voorzijde en één in het verlengde van de hal. Tussen hoofdentree en centrale hal is een vestibule (met vernieuwde binnenpui) afgescheiden van de hal. Bij beide scholen worden op de begane grond de voorste lokalen vanuit deze vestibule ontsloten. De lokalen op de verdieping zijn bereikbaar via een in de hal gesitueerde trap die uitkomt op een rondlopende galerij, c.q. balkon. Deze geeft vrij uitzicht op de hal.

Notitie monumentale waarden schoolgebouw 'De kleine vliegenier' Van Maasdijkstraat/ Plesmanlaan afd. Erfgoed 26-2-2021

In het gebouw aan de C. van Maasdijkstraat is op de verdieping een ruimte boven de hal uitgebouwd (een deel van originele reling is nog aanwezig), bij de school aan de Plesmanlaan is de hal nog geheel in originele opzet aanwezig. Hier is de reling nog geheel in oorspronkelijke staat aanwezig met de originele figuurtjes/ symbolen in het hekwerk, waaronder een mand met broden en vissen met daarboven een kruis. Voor beide hallen geldt dat ze worden verlicht aan één zijde door grote ramen, die doorlopen tot op een lage plint. Aan de tegenovergelegen gevel zijn de openingen in twee stroken in de gevel geplaatst; op de begane grond waren dit aanvankelijk deuren naar de speelplaats (nu dichtgezet bij beide scholen).

Oorspronkelijke detaillering in het interieur is nog aanwezig in de vorm van de materialisering van de trappen in de centrale hal (inclusief de rand met rode tegels) en de oorspronkelijke tegelvloer op de galerij van de hal aan de Plesmanlaan.

Gevels en exterieur:

De gevels zijn uitgevoerd in gele baksteen, gemetseld in klezoorverband. Elke school is deels onderkelderd, heeft twee bouwlagen en een plat dak met overstekken. De lokalen zijn hoger opgetrokken dan de hal en de entreepartij. Bij de lokalengevels zijn de (vernieuwde) vensters gevat in een betonnen rand met betonnen geveldelen tussen de vensters van de begane grond en de verdieping. Ook de (vernieuwde) vensters van de hal hebben een ranke betonnen omlijsting aan de gevel. De entree is gevat in een betonnen sierlijst met kleine lichtopeningen en deze betonnen sierlijst verhoudt zich in een gerende lijn ten opzichte van de voorgevel, de invulling van de entree is geheel vernieuwd. De andere geveldelen (van de oorspronkelijk twee schoolgebouwen) zijn grotendeels gesloten, op een enkele later toegevoegd raam of nooduitgang na.

Het schoolgebouw aan de Van Maasdijkstraat heeft aan de rechterzijde een uitbreiding uit 1959, verbonden via een glazen tussenlid en in architectuur identiek aan het gebouw uit 1955. Aan de achterzijde is een hoog opgemetselde schoorsteen gesitueerd.

De monumentwaarden:

De beide scholen zijn van cultuurhistorisch belang als karakteristiek en gaaf voorbeeld van een hal-school, als bijzonder stedenbouwkundig ensemble en als voorbeeld van karakteristieke naoorlogse architectuur met baksteen en betonelementen.

Hoge monumentwaarde wordt toegekend aan het ensemble werking van beide scholen en de stedenbouwkundige situering van beide scholen ten opzichte van elkaar.

Hoge monumentwaarde wordt toegekend aan de architectonische compositie van de gevels en het platte dak met overstek, inclusief het tussenlid en lokaal uit 1959 aan de Van Maasdijkstraat.

Hoge monumentwaarde wordt toegekend aan het materiaalgebruik, voor zover oorspronkelijk.

Hoge monumentwaarde wordt toegekend aan de typologie van de scholen met de centrale hal en de daarom heen gesitueerde lokalen. In de hal heeft de trap met de omlappende galerij, c.q. balkon met de reling hoge monumentwaarde.

Positieve monumentwaarde wordt toegekend aan de nog aanwezige interieur onderdelen als originele vloeren.

De latere verbouwingen, (kleine) wijzigingen in het gevelbeeld, aangebrachte betimmeringen en het inbrengen van diverse kleine extra ruimten hebben geen monumentwaarde.

Waardering:

De beide oorspronkelijke scholen zijn van cultuurhistorisch belang als karakteristiek voorbeeld van een hal-school, ze zijn van belang als bijzonder stedenbouwkundig ensemble en als voorbeeld van karakteristieke naoorlogse architectuur. Ook zijn ze van belang als onderdeel van het oeuvre van architect W.C. van Hoorn, de uitvinder van de 'halschool'.

## Aanvullende notitie

### Context

In de eerste jaren na de Tweede Wereldoorlog kreeg het experiment in het onderwijs alle ruimte. Uitgangspunt was de ontwikkeling van 'de gehele mens' ten dienste van de gemeenschap. Minister van Onderwijs G. van Leeuw formuleerde het in 1946 als volgt: 'Ten eerste zal gebroken moeten worden met het systeem waarbij allen alles en allen hetzelfde moeten leren. Tenslotte zal de school in veel sterkere mate dan tot nu toe een gemeenschap moeten zijn, een werkgemeenschap tussen leraren en leerlingen'. Ook onder zijn opvolgers bleef het idee overeind van de school als een kleine gemeenschap waar kinderen sociaal en kameraadschappelijk gedrag zouden leren.

Persoonlijkheidsvormend onderwijs vroeg om een nieuwe plattegronden dan de tot dan toe gebruikelijke gangscholen. Het rijk stimuleerde deze zoektocht. Tegelijkertijd was de Wederopbouw een periode waarin gezocht werd naar standaardisering en efficiënter bouwen. In 1953 maakte de (toen nog) gemeente Zuilen landelijk nieuws met het ontwerp van de eerste hall-school, ontworpen door gemeente-architect W.C. van Hoorn. Deze scholen (het waren twee identieke scholen in de nieuwe Schaakwijk) waren van een geheel nieuw type, dat tegelijk voldeed aan de wens tot gemeenschapszin én ook nog financieel-technisch efficiënt was. De leslokalen lagen niet langer aan gangen, maar waren met een vestibule gegroepeerd rond een ruime hal. In deze hal konden allerlei activiteiten plaatsvinden, van gymnastiek, tot toneelvoorstellingen en bijeenkomsten. De ruimte was mede een uitgekende vondst, omdat het Ministerie van Onderwijs, Kunsten en Wetenschappen op dat moment om financiële redenen de bouw van aparte aula's en gymnastieklokalen niet toestond. Maar het was vooral de gezamenlijke ruimte als hart van het gebouw dat enthousiasme opriep. Niet alleen als ontmoetingsplek, maar ook als flexibele gebruiksruimte. De hall kreeg een klein podium, zodat ook toneelvoorstellingen mogelijk waren. De scholen in Zuilen kregen meteen publiciteit in binnen- en buitenland en er vonden werkbezoeken plaats van leraren en onderwijsinstanties uit heel Nederland en enkele buurlanden.

Een bijkomend voordeel van de groepering van de lokalen rond een centrale hal ten opzichte van de traditionele gangschool, waren de korte loopafstanden naar de lokalen en het alom aanwezige zicht op alle ruimten. Als groot voordeel gold ook dat de lokalen zo gepositioneerd konden worden dat lichtinval nu tweezijden benut kon worden, hetgeen een vrije opstelling in de klas mogelijk maakte. In de gangscholen was het de regel – zo stond het nog in het toenmalige bouwbesluit van scholen – dat het licht van links diende te komen als de leerling naar de werkwand (het schoolbord) gekeerd zat, om te voorkomen dat de lichtinval schaduw op de (rechter) schrijfhand zou geven. Rechts (leren) schrijven was lange tijd verplicht geweest. Nu de regels werden losgelaten, bood de hall-school de beste mogelijkheden om alle lokalen optimaal op het licht te oriënteren en zo een vrije opstelling in het klaslokaal mogelijk te maken.

De hall-school werd na Zuilen als type overal nagevolgd, ook meteen in Utrecht. De eerste hall-scholen van architect W.C. van Hoorn zijn in 1998 gesloopt. De scholen aan de Van Maasdijkstraat en Plesmanlaan zijn eveneens van architect van Hoorn, gebouwd in 1955. Tijdens de aanbesteding was het nog gemeente Zuilen, bij de opening van de scholen op 1 november 1955 was het ondertussen gemeente Utrecht geworden.



*Elout v. Soeterwoudeschool Utrecht*

De eerste hall-scholen van gemeente-architect van Hoorn in Zuilen.

De opening van de beide scholen aan de van Maasdijkstraat, november 1955



Notitie monumentale waarden schoolgebouw 'De kleine vliegenier' Van Maasdijkstraat/ Plesmanlaan  
afd. Erfgoed 26-2-2021

## **Bouwgeschiedenis**

De aanbesteding van beide scholen vond plaats in 1953. Er is dan sprake van twee scholen met ieder zes lokalen. Al in 1954 vraagt het bestuur van de R.K.-school een uitbreiding aan, omdat zij verwacht dat de school bij opening geheel gevuld zal zijn. Men vraagt een uitbreiding met onder andere een werklokaal en een gymnastieklokaal. De gemeenschapsraad van Zuilen (een adviesorgaan ingesteld na de annexatie van Zuilen door Utrecht) adviseert positief omdat het gymnastieklokaal ook gebruikt kan worden door andere scholen in de buurt. In 1954 worden bouwtekeningen gemaakt met daarop een uitbreiding van zowel de R.K.-school als de Ned. Hervormde school met een (eenlaags) werklokaal en een verbindende gang. Ter hoogte van de centrale hal wordt een soort pergola aangebracht tussen de uitbreiding en het voorste klaslokaal. Een los gymnastieklokaal zal pas later in de directe nabijheid gebouwd worden.

De scholen worden geopend in november 1955.

In 1956 wordt opnieuw een uitbreiding van beide schoolgebouwen aangevraagd. De eerstvolgende bouwtekeningen dateren uit 1959-60 en tonen een uitbreiding met twee lokalen (2 verdiepingen) inclusief een extra trappenhuis. De uitbreiding vindt alleen plaats bij de Ned. Herv. School aan de Van Maasdijkstraat.

Alle uitbreidingen in deze jaren zijn van de hand van architect W.C. van Hoorn en gebeuren in dezelfde stijl als het hoofdgebouw.

De volgende uitbreidingen vinden plaats halverwege de jaren tachtig en begin jaren negentig.

In 1985 wordt bij de school aan de Van Maasdijkstraat een (eenlaags) speellokaal gebouwd, aansluitend bij het werklokaal en aan de centrale hal (architect G.J. Tiesman). De hoge ramen in de hal worden daarbij op de begane grond dichtgezet met een poriso-wand.

In 1992 vindt een (eenlaags) uitbreiding plaats aan de hal van de katholieke school aan de Plesmanlaan. Uit de bouwtekening blijkt er al een kleine uitbreiding te bestaan met een keuken. Deze wordt nu opgenomen in een grotere uitbreiding ten behoeve van personeelsruimte. De openingen van de gemeenschappelijke hal worden – in ieder geval – op de begane grond onderdeel van een binnenruimte.

De meest recente wijziging is het samenvoegen van beide gebouwen aan het begin van de 21<sup>e</sup> eeuw (?). Allereerst met een eenlaags – grotendeels – transparant tussenlid. In 2013 tenslotte is er een grote uitbreiding gekomen aan de zijde van de Van Meelstraat met een nieuw gymnastieklokaal. Voor al deze uitbreidingen geldt dat ze in uiterlijk telkens passend bij de stijl van het bestaande gebouw zijn ontworpen.

## **Bouw 1955: Hoofopzet, plattegrond en gevels**

Beide scholen zijn nagenoeg identiek.

### **Hoofdopzet.**

De gebouwen hebben een T-vormige hoofopzet met twee lokalen aan weerszijden van een hoofdentree aan de straatzijde en een lokaal in het verlengde van de hal. Ze liggen tegenover elkaar met hun 'achterzijde' naar elkaar toe.

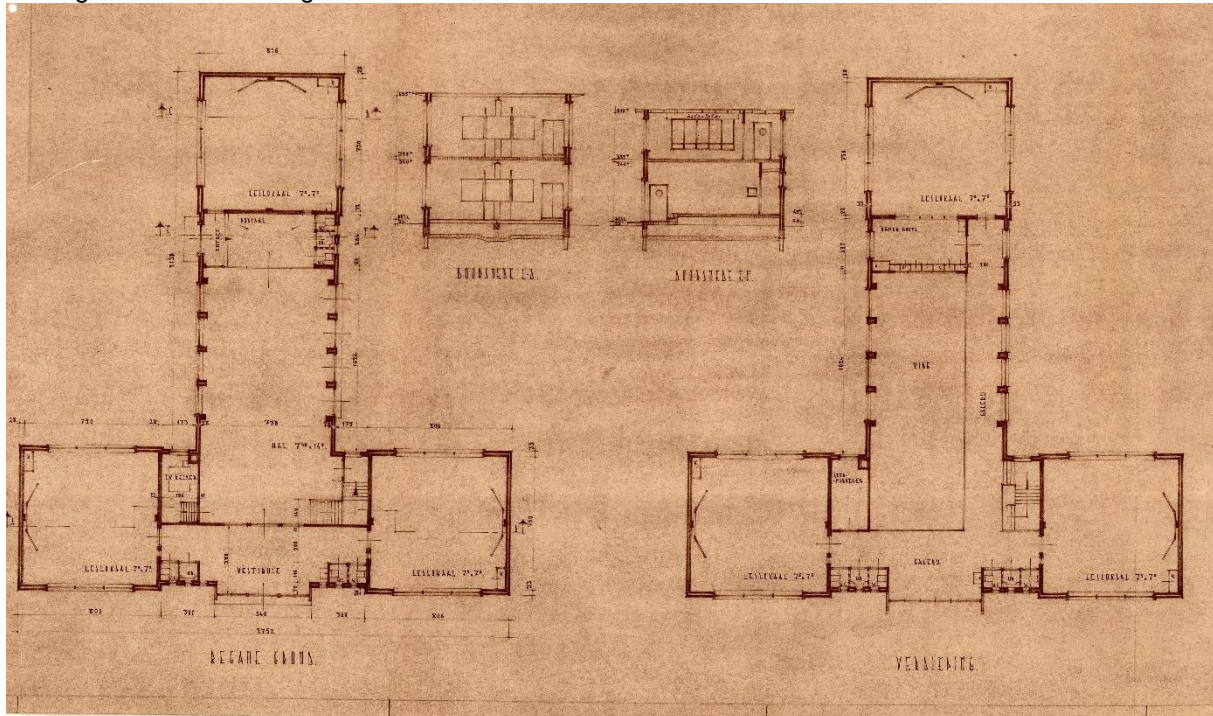
Elke school heeft een (bescheiden) kelder bedoeld voor de verwarmingsinstallatie en heeft grotendeels twee bouwlagen en wordt afgedekt door plat dak met overstekken. De lokalen zijn iets hoger opgetrokken dan de hal en de entreepartij.

### **Plattegrond.**

Het schoolgebouw bestaat uit een begane grond en verdieping met telkens drie lokalen, gesitueerd rondom een rechthoekige hal. Aan weerszijden van de hoofdentree met vestibule zijn twee lokalen gelegen. De trap naar de verdieping en die naar de kelder zijn in de oksel tussen lokalen en de hal gesitueerd. De vestibule is gescheiden van de hal met een binnenpui.

De grote langwerpige hal heeft hoge ramen aan de ene zijde en deuren en ramen aan de pleinzijde. Het lokaal op de kop van de hal wordt voorafgegaan door een voorruimte met toiletten en een buitendeur. Op de verdieping zijn de lokalen ontsloten aan een galerij. Hier is ook de kamer van het hoofd gesitueerd met ramen die uitkijken op de hal.

Plattegrond bouwtekening 1953



### Gevels.

De gevels zijn uitgevoerd in gele baksteen, gemetseld in klezoorverband. De lokallengevels hebben stalen ramen in een betonnen rand. Betonnen geveldelen vormen de scheiding tussen de vensters van de begane grond en de verdieping. De kopgevels zijn geheel gesloten. De hal heeft aan één zijde hoge vensters met een ranke betonnen omlijsting. Aan de zijde naar het schoolplein heeft de hal grote deuren en een rij ramen ter hoogte van de tweede verdieping.

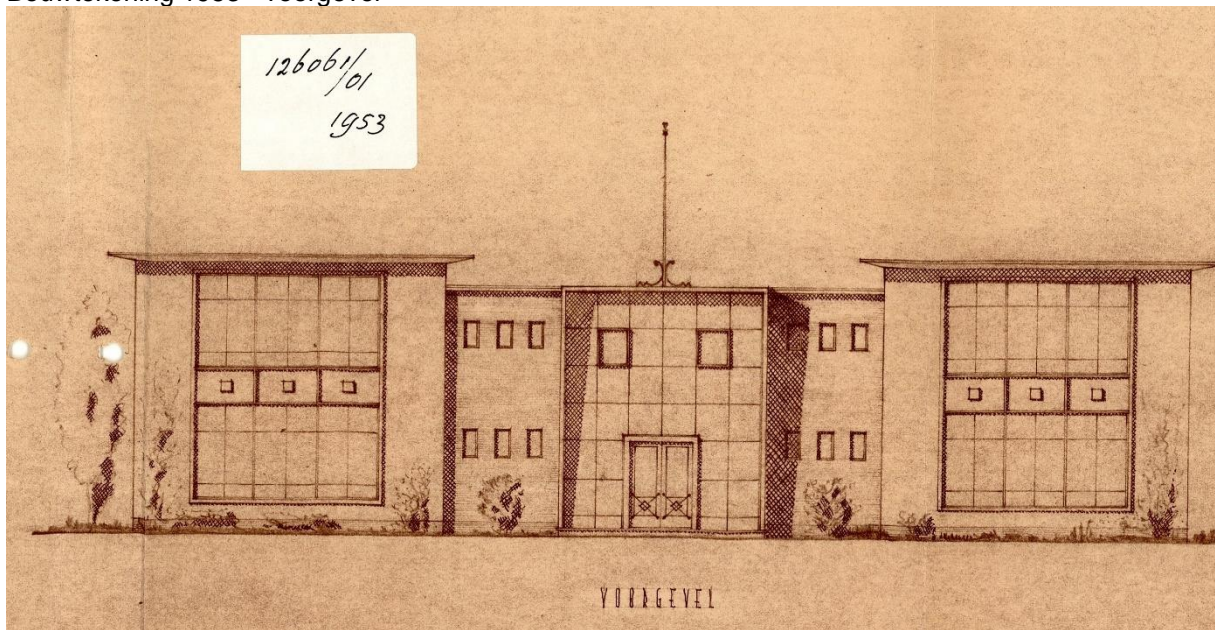
De gevel met de hoofdentree is iets lager dan de beide geveldelen van de klaslokalen aan weerszijden. Dit geveldeel bestaat uit een grote glazen pui gevat in een gerende betonnen sierlijst en aan weerszijden gesloten geveldelen met kleine ramen (hierachter bevinden zich de toiletruimten). De gerende betonnen lijst rondom de glazen pui heeft ook verticale stroken met kleine lichtopeningen. De voordeur is een dubbel hoge entree gevat binnen een betonlijst.

De architectuur van de scholen is zeer karakteristiek vanwege de gele baksteen, de nadrukkelijk aanwezige betonelementen, de slanke stalen ramen en het platte dak met het brede overstek. Volgens de bouwtekening waren er bij de hoofdentree bijzondere sierelementen toegepast bij de deuren en als vlaggenmast. Het is niet duidelijk of deze ook zijn gerealiseerd.

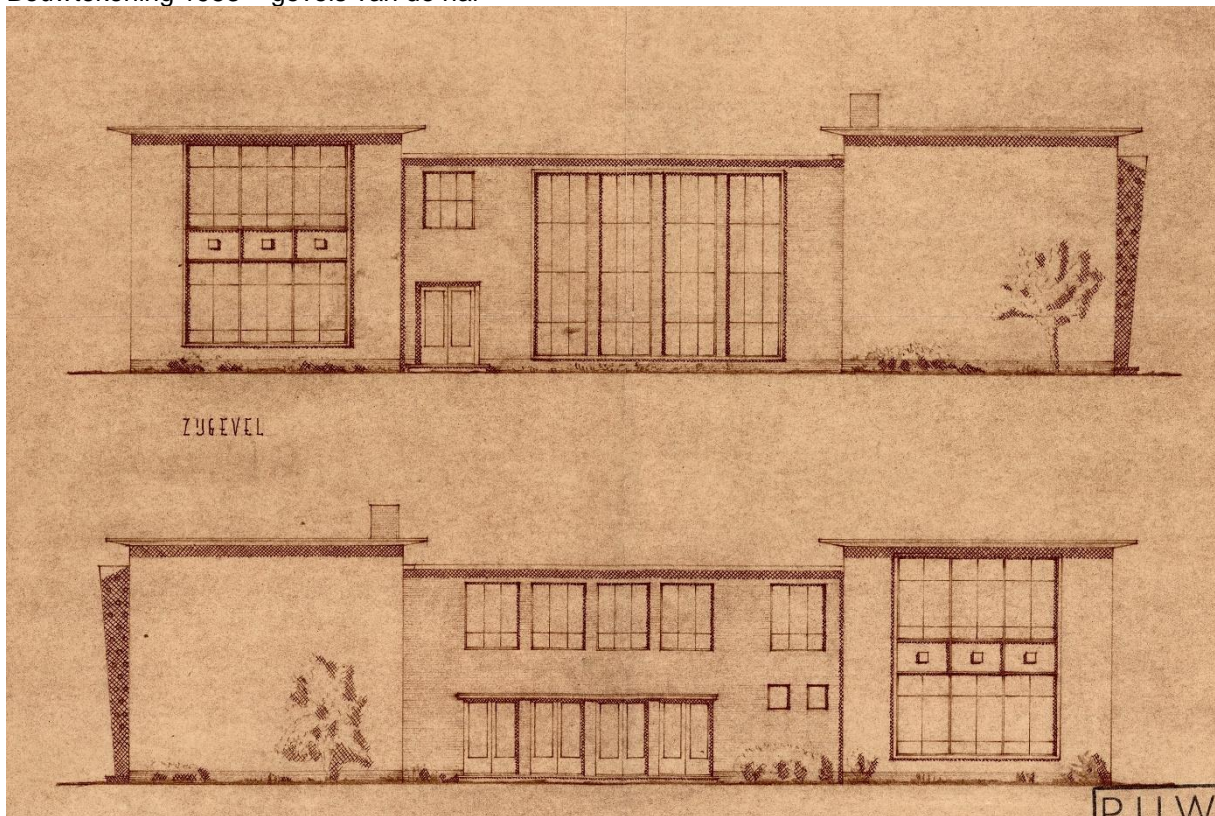
### Interieurafwerking

Over de interieurafwerking is betrekkelijk weinig bekend. Op enkele plaatsen – trappenhuis, galerij – zijn nog de originele vloerafwerkingen. Van de eerste hall-scholen van Van Hoorn is bekend, dat hij zelf de ontwerpen maakte voor bijvoorbeeld de figuurtjes aan het hekwerk van de hal. Ook deze scholen hebben dergelijke figuurtjes. Bij de R.K.-school hebben deze echter een religieuze betekenis. Ook was er een kunstwerk van H. Berserik, voorstellende David en Goliath.

Bouwtekening 1953 - voorgevel

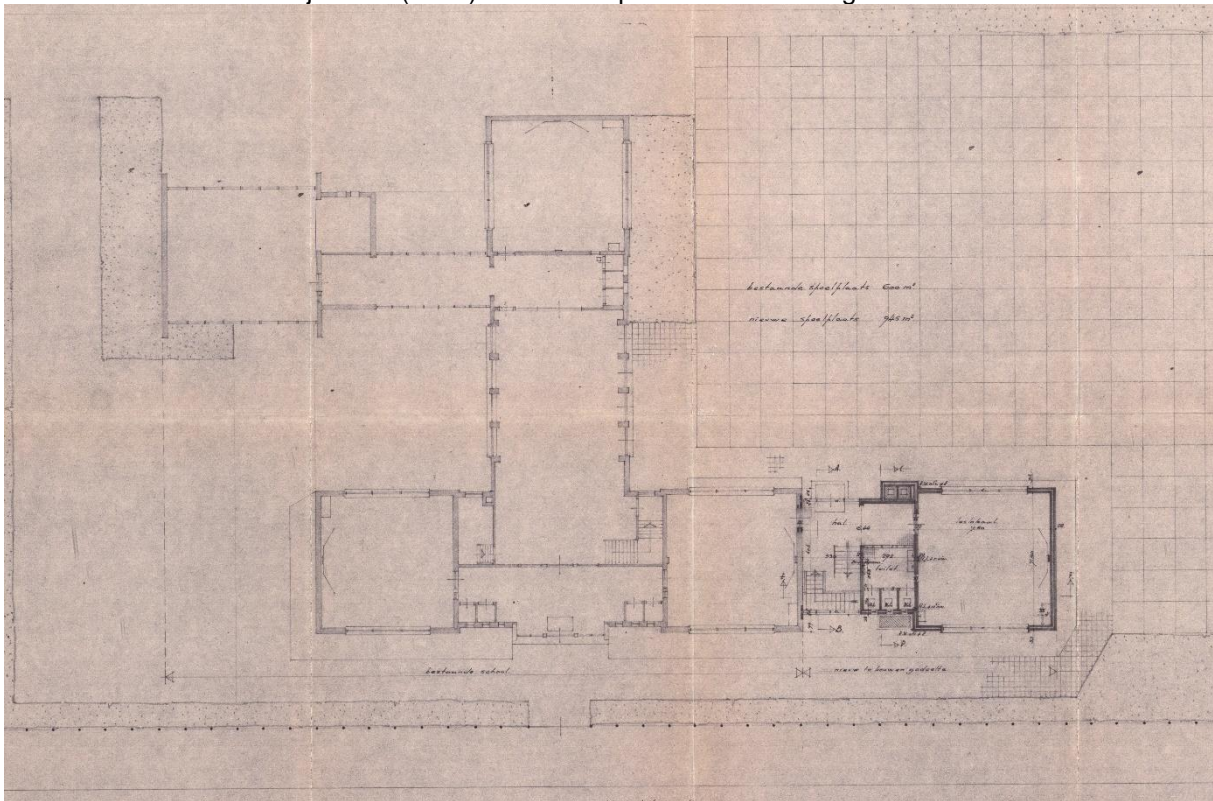


Bouwtekening 1953 – gevels van de hal

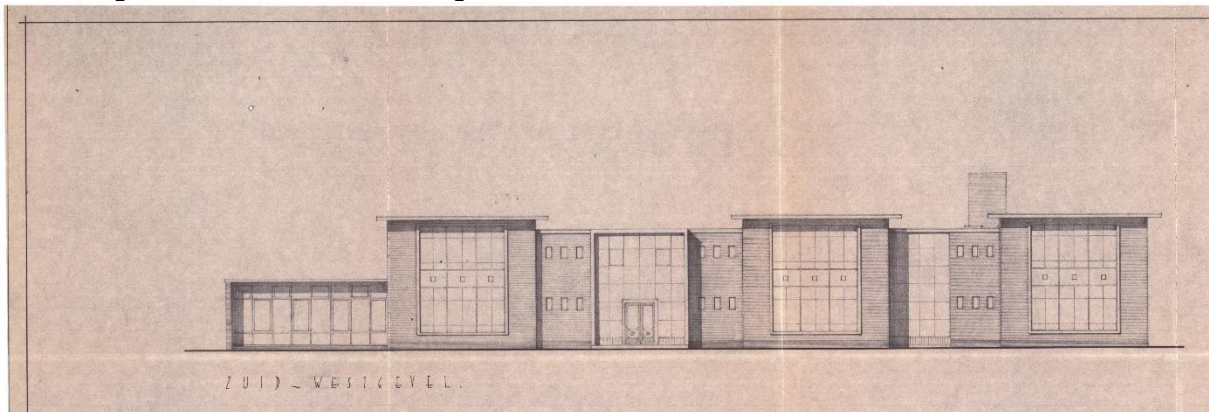




Extra lokalen Van Maasdijkstraat (1956). Het schoolplein wordt ook vergroot van 600 naar 945 m<sup>2</sup>



Uitbreiding met 2 lokalen, nieuwe voorgevel



Uitbreiding met 2 lokalen, de nieuwe noord-oostgevel

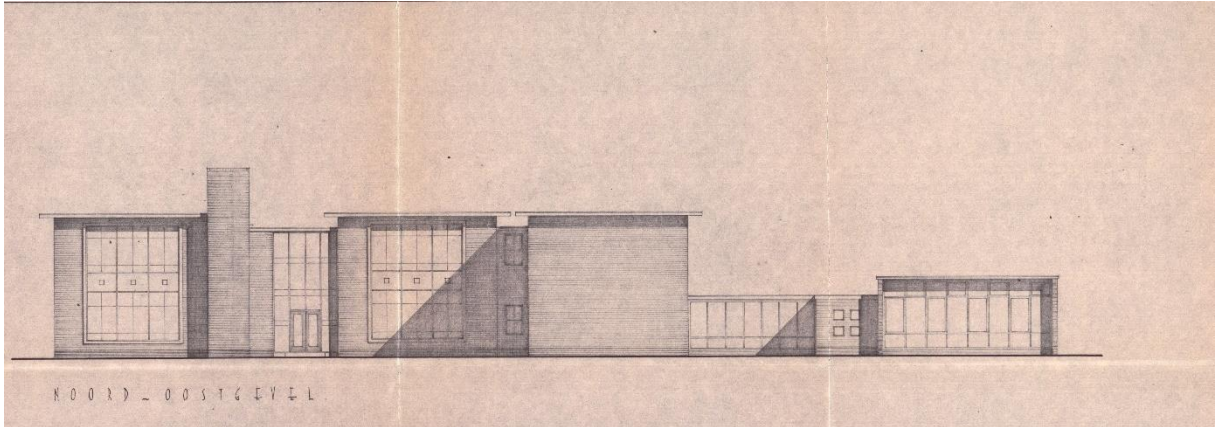


Foto 1964 (Het Utrechts Archief – oudere foto's zijn niet aanwezig)  
Zicht op de 2 extra lokalen aan de Van Maasdijkstraat en daarachter – aan de andere zijde van het schoolplein - de gevels van de Plesmanlaan en het werklokaal.



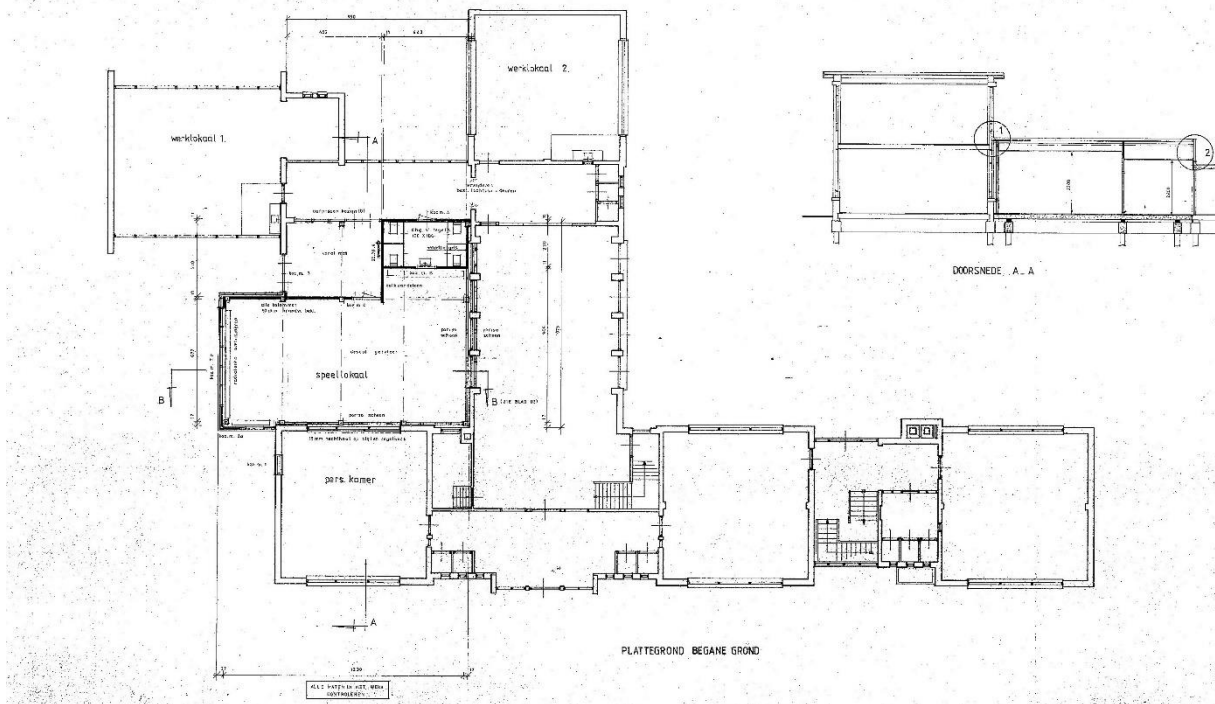
Noord-oostgevel (2016) met de schoorsteen



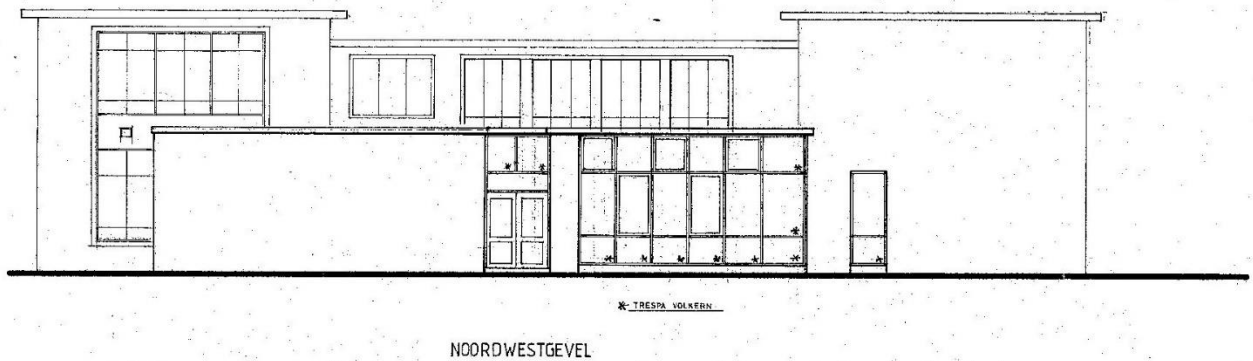
### **Periode 1985-2012**

Hoewel architect Van Hoorn al lang niet meer betrokken is, worden verbouwingen nog steeds in architectuur bij het bestaande gebouw aangepast. Het zijn vooral uitbreidingen van bestaande ruimten, waardoor met name de hal in beide schoolgebouwen aan één zijde op maaiveldniveau raakt ingebouwd. Uiteindelijk zullen beide scholen definitief met elkaar verbonden worden. Ergens in deze jaren worden ook alle stalen ramen vervangen door kunststof. Wel wordt daarbij de originele indeling zoveel mogelijk overgenomen. In deze periode wordt in de Van Maasdijkstraat op de verdieping ook de voormalige ruimte voor het hoofd van de school met een travee vergroot en wordt ook aan de andere zijde op de verdieping nog een kleine uitbreiding gemaakt.

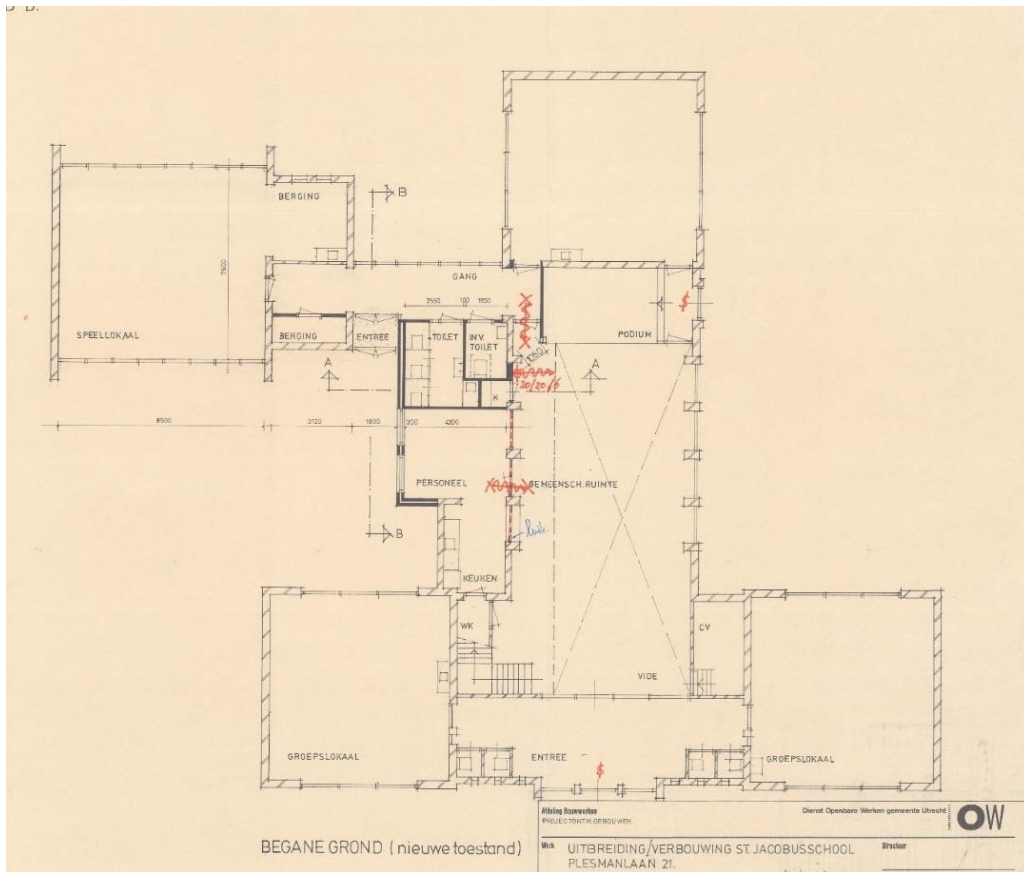
Van Maasdijkstraat: uitbreiding met eenlaags speellokaal, leslokaal wordt personeelsruimte. 1985



Aanzicht noord-westgevel: bij materiaal staat 'trespa panelen'



Uitbreiding Plesmanlaan, bouwtekening 1992. Eenlaags aanbouw bij de hal.



Notitie monumentale waarden schoolgebouw 'De kleine vliegenier' Van Maasdijkstraat/ Plesmanlaan afd. Erfgoed 26-2-2021

Luchtfoto 1994. Er is een vrijstaand gymnastieklokaal bovenin de foto te zien. De hoofdopzet is nog goed herkenbaar, inclusief de diverse uitbreidingen tot en met 1992.



Luchtfoto 2011

De beide scholen zijn inmiddels tot één gebouw samengevoegd. Een eenlaags transparant volume is daartoe tussen beide gebouwen neergezet. Op begane grondniveau lopen de scholen in elkaar over.



Notitie monumentale waarden schoolgebouw 'De kleine vliegenier' Van Maasdijkstraat/ Plesmanlaan  
afd. Erfgoed 26-2-2021

Luchtfoto 2013

Het oude 'werklokaal' van de school aan de Plesmanlaan is vervangen door twee nieuwe volumes, waaronder een gymnastieklokaal. Beide volumes hebben buitengevels van gele baksteen



Luchtfoto's 2020



Notitie monumentale waarden schoolgebouw 'De kleine vliegenier' Van Maasdijkstraat/ Plesmanlaan  
afd. Erfgoed 26-2-2021



**De hal van Maasdijkstraat: extra (ingehangen) volume, vergrootte kamer op de verdieping en hoge ramen grotendeels dichtgezet.**



**Notitie monumentale waarden schoolgebouw 'De kleine vliegenier' Van Maasdijkstraat/ Plesmanlaan afd. Erfgoed 26-2-2021**



**De hal aan de Plesmanlaan: hoge ramen en ruimtelijkheid beleefbaar, ondanks wijzigingen**



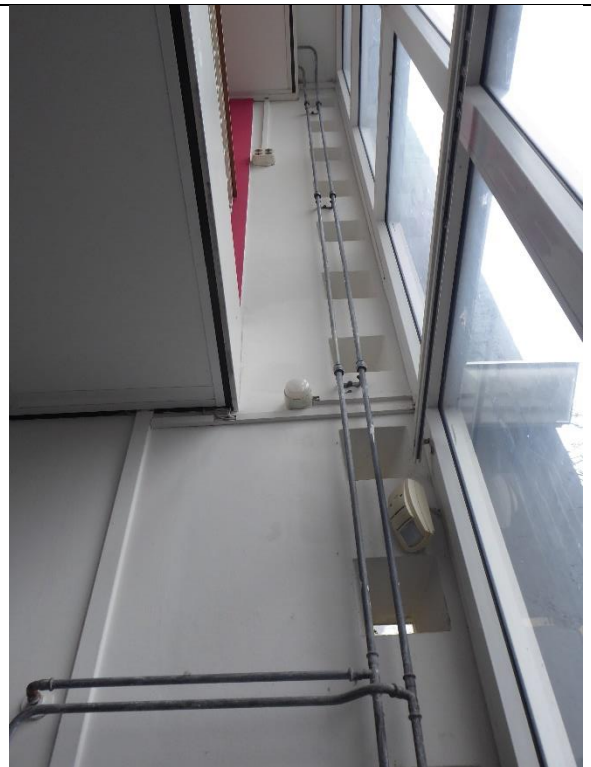
**Notitie monumentale waarden schoolgebouw 'De kleine vliegenier' Van Maasdijkstraat/ Plesmanlaan  
afd. Erfgoed 26-2-2021**



originele trappenhuis naar de verdieping



Trappenhuis in de uitbreiding aan de Van Maasdijkstraat



Lichtopeningen bij entree



Hal met hoge ramen en binnen de betonnen lijst was in 1955 nog een entree (foto 2009)



Mozaïek H. Berserik. Huidige

locatie onbekend.

Notitie monumentale waarden schoolgebouw 'De kleine vliegenier' Van Maasdijkstraat/ Plesmanlaan  
afd. Erfgoed 26-2-2021

## **De monumentale waarden**

De beide (originele) scholen zijn van cultuurhistorisch belang als karakteristiek en gaaf voorbeeld van een hal-school, als bijzonder stedenbouwkundig ensemble en als voorbeeld van karakteristieke naoorlogse architectuur met baksteen en betonelementen.

Hoge monumentwaarde wordt toegekend aan het ensemble werking van beide scholen en de stedenbouwkundige situering van de beide originele scholen ten opzichte van elkaar.

Hoge monumentwaarde wordt toegekend aan de architectonische compositie van de gevels en het platte dak met overstek van de gebouwen uit 1955 en het tussenlid en extra 2 lokalen uit 1956 aan de Van Maasdijkstraat.

Hoge monumentwaarde wordt toegekend aan de typologie van de scholen met de centrale hal en de daarom heen gesitueerde lokalen. In de hal heeft de trap met de omlappende galerij, c.q. balkon met de reling hoge monumentwaarde.

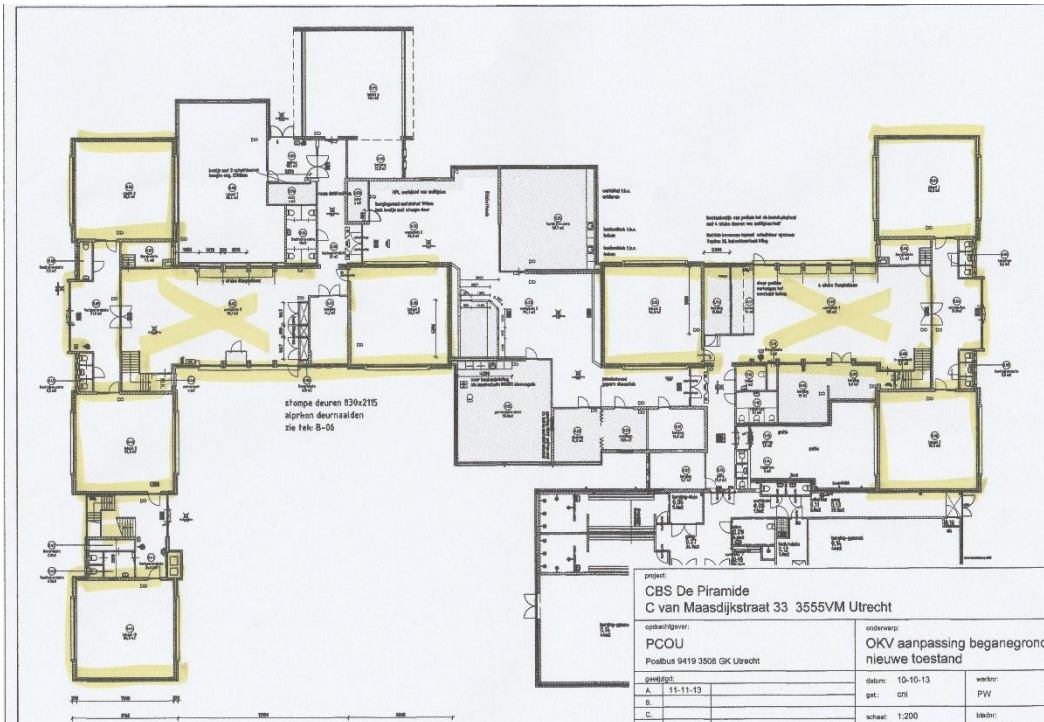
Hoge monumentwaarde wordt toegekend aan het materiaalgebruik, voor zover oorspronkelijk.

Positieve monumentwaarde wordt toegekend aan de nog aanwezige interieur onderdelen als originele vloeren.

Alle latere aanbouwen en verbouwingen, wijzigingen in het gevelbeeld, aangebrachte betimmeringen en het inbrengen van diverse extra ruimten in het interieur hebben geen monumentwaarde.

Toelichting op hoofdlijnen:

- Voor de ensemblewerking is van belang dat de opzet met de beide oorspronkelijke scholen herkenbaar blijft. Toevoegen van volumes is afhankelijk van positie en omvang, nader te bepalen met monumentenzorg en stedenbouw (laatste indien buiten bestemmingsplan)
- Voor het gevelbeeld is van belang om de architectuur, materiaalgebruik en gevelindeling van de delen uit de eerste periode (1955-1956) te respecteren. De recente fysieke invulling (kunststof kozijnen e.d.) heeft geen waarde, maar bij vervanging is rekening houden met het gevelbeeld (indeling van ramen e.d.) wel van belang.
- Het is aan te bevelen het tot nu toe gehanteerde principe dat elke uitbreiding zich in materiaal- en kleurgebruik van de gevels aanpast aan het bestaande voortzetten
- De ruimtelijkheid van de hal heeft hoge waarde, verder volbouwen is vanuit oogpunt van het monument niet gewenst. Opschonen van de hal zou een aanbeveling zijn, evenals het weer open maken van dichtgezette ramen. De hal als centrum van de ruimte kan meer benut worden
- De oorspronkelijke indeling van de school met vestibule, lokalen en hal heeft hoge monumentwaarde. Materialisering van bijvoorbeeld scheidingswanden – zoals tussen hal en vestibule – kunnen gewijzigd zijn in de loop der jaren. Nieuwe wijzigingen zijn bespreekbaar in overleg met monumentenzorg
- Ook ingrepen ten aanzien van lokalen (doorbraken) of balustrade omloop (verhogen) graag in overleg met monumentenzorg
- Verduurzaming is goed mogelijk, graag in overleg met monumentenzorg kijken naar gewenste maatregelen en vooral ook plaatsing van installaties i.v.m. zichtbaarheid op de platte daken
- Vervangen van alle bestaande installaties, vloerbedekking (marmoleum), sanitair, leidingwerk etc. is zondermeer mogelijk



In geel gemarkeerd om welke gebouwdelen het gaat.

