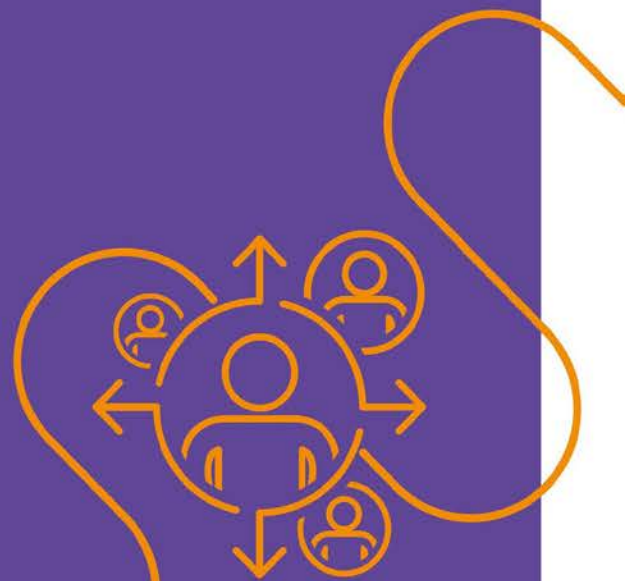


Programma van Eisen  
Openbare Europese aanbesteding  
Food en Non-Food

Aanbestedende dienst Rijn IJssel  
Opgesteld door Marcel Peelen  
Datum mei 2022

● ● **OPEN JE TOEKOMST**



1	Algemeen
1.1	Inschrijver/opdrachtnemer is bereid en in staat alle gevraagde leveringen en dienstverlening te leveren en alle dienstverlening voldoet aan het gestelde.
1.2	Inschrijver/opdrachtnemer dient te allen tijde te voldoen aan vigerende wet- en regelgeving (Europees en nationaal).
1.3	Inschrijver/opdrachtnemer acteert tijdens de looptijd van de overeenkomst proactief en zal, gevraagd en ongevraagd, adviseren inzake verbeteringen van samenwerking, kwaliteit en kostenbeheersing op het gebied van producten, technieken, leveringen en aanverwante (logistieke) processen.
1.4	Inschrijver/opdrachtnemer stemt er mee in Rijn IJssel te allen tijde schriftelijk toestemming te vragen m.b.t. de inhoud van alle communicatie-uitingen aan derden in het geval Rijn IJssel in deze communicatie-uiting vernoemd zal worden.
1.5	Inschrijver/opdrachtnemer heeft voor alle geleverde producten per kalendermaand per (klant)subnummer een uitleveringsgraad van 98% (uitleveringsgraad: het aantal orderregels volledig, correct en op tijd geleverd gedeeld door het aantal orderregels).
1.6	Inschrijver/opdrachtnemer neemt bij constatering van onregelmatigheden in bestellingen onverwijld contact op met Rijn IJssel.
1.7	Inschrijver/opdrachtnemer is een erkend leerbedrijf voor kok niveau 1 & 2 en facilitair niveau 2, 3 & 4.
1.8	Enmaal per jaar, voor het eerst in 2024, kunnen de prijzen worden geïndexeerd. Basis voor indexatie is de consumenten prijsindex voor alle bestedingen, (2015=100), van oktober van het voorafgaande jaar, uitgegeven door het CBS. Aanpassingen dienen schriftelijk 3 maanden voor ingang van de indexering kenbaar gemaakt te worden aan Rijn IJssel. Prijsaanpassingen kunnen worden doorgevoerd na een schriftelijk akkoord van de contactpersoon bij Rijn IJssel.

2	Materie eisen
2.1	Inschrijver/opdrachtnemer is in staat een breed en diep assortiment (qua diversiteit aan artikelen en verschillende kwaliteitsniveaus) te leveren waarmee horecaonderwijs een 'totaal Leverancier' aan zich kan verbinden.
2.2	Alle producten dienen op de juiste wijze te zijn verpakt, voorzien te zijn van Nederlandse taal en voldoen aan de vigerende wetgeving.
2.3	Alle verpakkingen dienen schadevrij te zijn.
2.4	Alle producten dienen te voldoen aan de met Rijn IJssel overeengekomen kwaliteit- en prijsafspraken.
2.5	Alle producten dienen te worden geleverd in de eenheden zoals deze met Rijn IJssel zijn overeengekomen.
2.6	Alle producten dienen, volgens vigerende wetgeving, te zijn voorzien van een THT aanduiding.
2.7	Alle producten moeten beschikken over een aanvaardbare periode tot verstrijken THT datum, gerelateerd aan het verbruik bij Rijn IJssel (indien van toepassing).
2.8	Inschrijver/opdrachtnemer dient zich te houden aan de vis en seizoenenkalender zoals deze genoemd wordt op de site van Visbureau.nl op deze link: <a href="http://www.visbureau.nl/duurzaamheid/vis_en_seizoenen/">http://www.visbureau.nl/duurzaamheid/vis_en_seizoenen/</a>
2.9	Inschrijver/opdrachtnemer moet kunnen koppelen met Horeko Kitchen Manager voor prijzen en allergenen.

3	Logistiek
3.1	Inschrijver/opdrachtnemer maakt met de contactpersoon van Rijn IJssel separate afspraken inzake het logistieke model (levertijden etc.). Betreffende afspraken zullen in een addendum bij de overeenkomst worden vastgelegd.

	Inschrijver/opdrachtnemer gaat ermee akkoord dat Rijn IJssel gedurende de looptijd van de overeenkomst mutaties kan aanbrengen in de gemaakte keuze van het logistieke model.
3.2	Rijn IJssel is in staat bestellingen te noteren en factureren op minimaal 15 verschillende (klant)subnummers per Rijn IJssel.
3.3	U levert de goederen op de locaties van Rijn IJssel aan op de gewenste momenten, in de regel dagelijks voor 07:30 uur. Via het logistieke model worden specifieke afspraken gemaakt.
3.4	Gewenste wijzigingen door Rijn IJssel t.a.v. afleveradressen, dagen, tijden dienen binnen 7 werkdagen te zijn verwerkt in uw systemen en in de dienstverlening te zijn doorgevoerd.
3.5	Inschrijver/opdrachtnemer zal Rijn IJssel tijdens de looptijd van de overeenkomst 6 dagen (ma. t/m za.) per week kunnen uitleveren binnen de tijden zoals deze met Rijn IJssel zijn overeengekomen.
3.6	Inschrijver/opdrachtnemer zal bestellingen of wijzigingen daarvan tot uiterlijk 20:00 uur CET accepteren voor uitlevering op de volgende leveringsdag (ma t/m za). Inschrijver/opdrachtnemer zal bestellingen of wijzigingen daarvan tot uiterlijk 20:00 uur accepteren voor uitlevering op de volgende kalenderdag, als deze laatste een maandag t/m zaterdag is. Indien deze laatste dag een zondag is, dient levering te geschieden op de daaropvolgende maandag. Hiervan kan alleen dan worden afgeweken na toestemming van Rijn IJssel.
3.7	Bestellingen kunnen door Rijn IJssel ook worden opgehaald bij inschrijver/opdrachtnemer op maandag tot en met vrijdag tussen 08:00-17:00 uur CET, waarbij het mogelijk is zowel contant als op rekening af te rekenen.
3.8	De zendingen worden voorzien van een pakbon gesplitst per levering en (klant)subnummer.
3.9	Bij een incomplete levering door vergetelheid van een medewerker van Rijn IJssel zal de bestelling alsnog worden bezorgd, uiterlijk 2 uur na telefonische of e-mail melding. inschrijver/opdrachtnemer mag hiervoor maximaal € 15,00 in rekening brengen.
3.10	Leveringen zullen uitsluitend in rolcontainers geschieden.
3.11	De kratten waarmee de verse goederen worden geleverd dienen altijd voorzien te zijn van een plastic binnenzak die boven de producten gesloten dient te zijn (uitgezonderd onbewerkt AGF).
3.12	De kratten waarin de diverse goederen worden geleverd zijn schoon en worden regelmatig gereinigd.
3.13	De kratten waarmee de diverse goederen worden geleverd mogen niet in aanraking komen met vaste grond, laadvloer vrachtauto, etc.
3.14	Inschrijver/opdrachtnemer zorgt ervoor dat de afleveringen op zodanige wijze geschieden dat visuele controle van buitenaf mogelijk is. Daarnaast moet de verpakking stabiel zijn i.v.m. intern transport bij Rijn IJssel.
3.15	Inschrijver/opdrachtnemer zal retourzendingen direct dan wel bij eerstvolgende levering na melding van Rijn IJssel retour nemen. Retourzendingen zijn producten waarvan direct bij aflevering danwel bij interne distributie door Rijn IJssel is geconstateerd en aan inschrijver/opdrachtnemer is gemeld dat deze producten niet aan de gestelde kwaliteitseisen voldoen, zoals beschadiging van verpakking, THT-datum verstreken, verkeerde product, etc.
3.16	Producten, waarvan bij ontvangst direct wordt geconstateerd dat ze foutief en/of beschadigd geleverd zijn, kunnen direct of bij eerstvolgende levering mee retour gegeven worden aan inschrijver/opdrachtnemer.
3.17	Bij deelleveringen stemt inschrijver/opdrachtnemer uiterlijk vóór 08.00 van de leveringsdag af met de contactpersoon van Rijn IJssel, wanneer wel kan worden geleverd. Deelleveringen zijn alleen toegestaan indien vooraf goedkeuring van Rijn IJssel is verkregen. Het maximale percentage aan toegestane deelleveringen per kalendermaand per (klant)subnummer is 2% (= 100 % -/- uitleveringsgraad).
3.18	In geval van deelleveringen wordt op de pakbon aangegeven of er wel of niet nageleverd wordt en zo ja, wanneer deze nalevering plaatsvindt.

3.19	Wanneer inschrijver/opdrachtnemer (specifieke) producten (na overleg) niet- of niet tijdig kan leveren is het Rijn IJssel toegestaan voor dit product- of producten een andere Leverancier te benaderen.
3.20	Manco's en/of problemen tijdens het bestellen meldt inschrijver/opdrachtnemer per omgaande telefonisch/ per e-mail.
3.21	Inschrijver/opdrachtnemer garandeert, i.v.m. waarborging continuïteit van de lessen, een foutlevering, beschadigd artikel of manco binnen 2 uren na melding te kunnen en zullen herstellen.

<b>4</b>	<b>Transport en emballage</b>
4.1	Inschrijver/opdrachtnemer zal bij levering alle door Rijn IJssel aangeboden (lege) emballage en rolcontainers retour nemen. Het statiegeld voor geleverde en retourgenomen emballage en rolcontainers wordt via de reguliere (periodieke) factuur verrekend dan wel via een separate kwartaalfactuur. Deze verrekening kan en zal, op verzoek, gedifferentieerd worden.
4.2	Alle door u in te zetten voertuigen zijn van dusdanige omvang dat ze op alle locaties de laad- en losplaats kunnen bereiken.
4.3	Per (klant)subnummer wordt per levering een afzonderlijke pakbon opgesteld. Op elke pakbon staan minimaal de volgende gegevens vermeld: <ul style="list-style-type: none"> <li>▪ Per artikel het artikelnummer</li> <li>▪ Omschrijving</li> <li>▪ Eenheid</li> <li>▪ Aantal</li> <li>▪ Netto en bruto prijs (per stuk en totaal)</li> <li>▪ Afleveradres</li> <li>▪ (Klant)subnummers</li> <li>▪ Leverdatum</li> <li>▪ Kenmerk (ordernummer/proquiro-nummer)</li> <li>▪ Nalevering/ manco</li> </ul>

<b>5</b>	<b>Assortiment</b>
5.1	Inschrijver/opdrachtnemer dient indien door Rijn IJssel besteld ook te leveren: <ul style="list-style-type: none"> <li>▪ Producten ten behoeve van diëten</li> <li>▪ Koosjere producten</li> <li>▪ Producten met Halal-certificaat.</li> </ul>
5.2	Inschrijver/opdrachtnemer zal alle producten behorend tot de leveringsscope en die door Rijn IJssel besteld worden, leveren aan Rijn IJssel.
5.3	Inschrijver/opdrachtnemer biedt Rijn IJssel de mogelijkheid tot het op voorraad houden van klant specifieke producten.
5.4	Inschrijver/opdrachtnemer zal op verzoek van Rijn IJssel alle biologische producten en scharreelproducten leveren die besteld worden.
5.5	Inschrijver/opdrachtnemer zal Rijn IJssel tijdig informeren indien producten die Rijn IJssel gebruikt, door fabrikant uit het assortiment worden gehaald. Inschrijver/opdrachtnemer zal in voorkomende gevallen een passend alternatief aanbieden tegen minimaal dezelfde voorwaarden. Pas na akkoord door Rijn IJssel is het inschrijver/opdrachtnemer toegestaan het alternatief te voeren.
5.6	Indien een of meerdere producten eenmalig niet binnen de overeengekomen levertijd leverbaar is/zijn, zorgt inschrijver/opdrachtnemer in overleg met Rijn IJssel voor een alternatief product met minimaal een gelijkwaardig kwaliteitsniveau, zonder meerkosten voor Rijn IJssel. Inschrijver/opdrachtnemer overlegt in deze gevallen met Rijn IJssel.
5.7	Inschrijver/opdrachtnemer kan en zal alle producten in de door fabrikanten aangeboden verpakkingen (besteleenheden) in geval van bestelling leveren.

5.8	Inschrijver/opdrachtnemer heeft een groot en diep assortiment wijnen.
-----	---

6	<b>MVO, milieu en duurzaamheid</b>
6.1	Inschrijver/opdrachtnemer voert aantoonbaar een actief beleid met het doel de milieubelasting te verminderen. In dit beleid wordt in ieder geval aandacht besteed aan vermindering van de milieubelasting door energie-, watergebruik, verpakkingen, derving, afval, reinigingsmiddelen en vervoer.
6.2	Inschrijver/opdrachtnemer stelt Rijn IJssel jaarlijks op de hoogte van alle inspanningen en bereikte doelen op het gebied van milieu, duurzaamheid en MVO. Dit document zal jaarlijks (digitaal) aan Rijn IJssel worden toegezonden.
6.3	Rijn IJssel houdt zich aan de in Nederland gangbare normen en waarden op sociaal-maatschappelijk gebied, waaronder mede, doch niet uitsluitend, wordt begrepen discriminatie van werknemers of (toe-)leveranciers, gebruikmaking van kinderarbeid, ontoereikende arbeidsomstandigheden of andere onethische praktijken.
6.4	Inschrijver/opdrachtnemer past zoveel mogelijk milieu- en diervriendelijke materialen en werkmethoden toe.