



**KOERSDOCUMENT**  
**DUURZAAM GILZE EN RIJEN**  
Definitief 29 april 2019

2019

**Colofon:**

Deze duurzaamheidsvisie is in opdracht van de gemeente Gilze en Rijen opgesteld door HetEnergieBureau te Eindhoven.

April 2019

## VOORWOORD WETHOUDER

*“Veel mensen zeggen dat Zweden maar een klein land is en dat het niet uitmaakt wat we doen. Maar ik heb geleerd dat je nooit te klein bent om een verschil te maken.”*



Dat zei de 15-jarige Zweedse klimaatactivist Greta Thunberg in haar toespraak op de klimaatop in Katowice. Deze woorden geven krachtig weer waarom het belangrijk is dat we ook hier, in Nederland, onze bijdrage leveren aan het terugdringen van de opwarming van de aarde. Als gemeente Gilze en Rijen lijken we daar weer een heel bescheiden afgeleide van. Maar in onze gemeente leven ruim 26.000 inwoners die met elkaar een flinke bijdrage kunnen leveren door bijvoorbeeld het verminderen van afval, meer groen in de tuin of het isoleren van hun huis.

Het nieuwe koersdocument duurzaam Gilze en Rijen is hier op gemaakt. Samen met inwoners, bedrijven, scholen en tal van verenigingen willen we als gemeente Gilze en Rijen aan de slag om op verschillende terreinen winst te boeken op het terrein van klimaat, energie en circulaire economie.

*Want zoals Greta ook aangaf: “we zijn hier om te laten weten dat verandering aanstaande is, of jullie het nu leuk vinden of niet.”*

Dus laten we vooral aan de slag gaan. Het document is, zoals de naam al zegt, een koers. En de beste koers om te kunnen volgen bepalen we samen. Ik daag dan ook iedereen uit om een bijdrage te leveren aan de koers die we graag in onze gemeente willen gaan volgen. Want resultaat telt, niets doen is geen optie.

*April 2019,  
Ariane Zwarts, portefeuillehouder Duurzaamheid en Milieu,  
gemeente Gilze en Rijen*

# INHOUD

<b>Voorwoord wethouder</b> .....	<b>3</b>
<b>1 Inleiding</b> .....	<b>3</b>
<b>2 Onze koers</b> .....	<b>5</b>
2.1 Samenhang.....	5
2.2 Focus.....	6
2.3 Duurzaamheidsambities.....	8
2.3.1 Ambities voor 2030.....	8
2.3.2 Ambities voor 2050.....	9
<b>3 Strategie</b> .....	<b>10</b>
<b>4 Onze koers in beeld</b> .....	<b>14</b>
<b>5 Uitvoering</b> .....	<b>15</b>
5.1 Middelen.....	15
5.2 Monitoring.....	15
5.3 Risico's en onzekerheden.....	15
<b>Bijlagen</b> .....	<b>16</b>
<b>I Totstandkoming</b> .....	<b>17</b>
<b>II Stand van zaken</b> .....	<b>19</b>

# 1 INLEIDING

Gilze en Rijen maakt werk van duurzaamheid. In 2016 hebben we de Duurzaamheidsvisie 2016-2018 opgesteld met strategische thema's en acties. De afgelopen jaren hebben we hier samen de schouders onder gezet. We hebben een netwerkorganisatie opgebouwd met bewoners, ondernemers en maatschappelijke organisaties zoals de coöperatie Energie Gilze Rijen (EGR), de Natuur- en Landschapsvereniging Gilze en Rijen (NLGR) en het Gilze Rijens Industrieel Contact (GRIC). Met dit netwerk delen we kennis en ervaringen en grijpen we samen kansen aan op het gebied van duurzaamheid. Wij nemen - met onze lokale organisaties - bewuste stappen naar een duurzaam Gilze en Rijen. **Samen bewust** is dan ook niet voor niets ons duurzaamheidsbeeldmerk.

In een paar jaar tijd hebben wij niet alleen werk gemaakt van een duurzame gemeente maar is de wereld om ons heen ook sterk in beweging geweest. En hij verandert nog steeds. Zo wordt er druk onderhandeld over een landelijk Klimaatakkoord, is aardgas voor de verwarming van woningen en bedrijven minder vanzelfsprekend, wordt hergebruik van grondstoffen steeds meer gestimuleerd en zijn de gevolgen van klimaatverandering voor onze samenleving steeds duidelijker. We beseffen hierom des te meer dat we onze ingeslagen weg moeten vervolgen met nog grotere en sterkere stappen. De basis hiervoor ligt niet alleen in de voorgaande duurzaamheidsvisie 2016-2018, maar ook in het coalitieakkoord 2018-2022 en de Toekomstvisie 2025. Gilze en Rijen kiest voor duurzaamheid als leidend principe in de toekomst voor ons en onze kinderen.

Met voorliggend koersdocument geven we aan hoe wij een duurzaam Gilze en Rijen voor ons zien. Dat hebben we niet alleen als gemeente bepaald maar nadrukkelijk samen met onze partners en inwoners (zie bijlage 1). Dit koersdocument wordt door ons allemaal gedragen en we gaan er gezamenlijk mee aan de slag.

We beschrijven:

- wat duurzaamheid voor onze gemeente betekent en op welke duurzaamheidsthema's we de nadruk leggen;
- welke ambities en randvoorwaarden daarbij horen;
- hoe we deze ambities willen bereiken ofwel welke strategie we toepassen;
- welke nieuwe acties we op de korte termijn gaan nemen en welke lopende acties we afronden.

Daarbij kiezen we heel bewust voor een duidelijke en heldere afbakening. Duurzaamheid is namelijk een allesomvattend en daardoor moeilijk concreet te maken containerbegrip geworden. We vinden het belangrijk om aan te geven wat wij er als gemeente precies onder verstaan en hoe we er invulling aan willen geven.

We plaatsen met dit koersdocument een stip op de horizon en plannen een globale route om deze stip te bereiken. De ambities vertalen we door in sectoraal beleid en in afspraken en werkprocessen die voor iedereen helder zijn. Wij zien duurzaamheid als de rode draad in ons gemeentelijk beleid.

Maar we bereiken onze ambities niet alleen door duurzaamheid te verankeren in ons beleid. We zetten ook concrete stappen die rechtstreeks voortvloeien uit dit koersdocument. Die stappen zijn uitgewerkt in een aparte uitvoeringsagenda. In deze agenda staat met welke projecten en activiteiten we de komende 3 jaar aan de slag gaan. Het koersdocument en de uitvoeringsagenda vormen samen ons duurzaamheidsbeleid.

Nieuwe inzichten en innovaties leiden ertoe dat de koers in de loop van de tijd waarschijnlijk moet worden aangepast. Iedere raadsperiode houden we dit koersdocument dan ook tegen het licht en stellen we een nieuwe

uitvoeringsagenda op. De uitvoering van de agenda evalueren we jaarlijks waarbij we deze zo nodig bijstellen.

**Leeswijzer**

In hoofdstuk 2 beschrijven we wat we in Gilze en Rijen onder duurzaamheid verstaan en op welke duurzaamheidsthema's we de nadruk leggen. Ook leggen we de ambities voor 2030 en 2050 vast die bij deze thema's horen.

In hoofdstuk 3 geven we aan hoe we onze ambities nastreven en welke rol we als gemeente vervullen. Hoofdstuk 4 geeft beeldend onze koers weer.

Hoofdstuk 5 legt de basis voor de concrete uitvoering van het duurzaamheidsbeleid. In dit hoofdstuk geven we een voorzet voor de eerste uitvoeringsagenda die in een apart document is uitgewerkt.

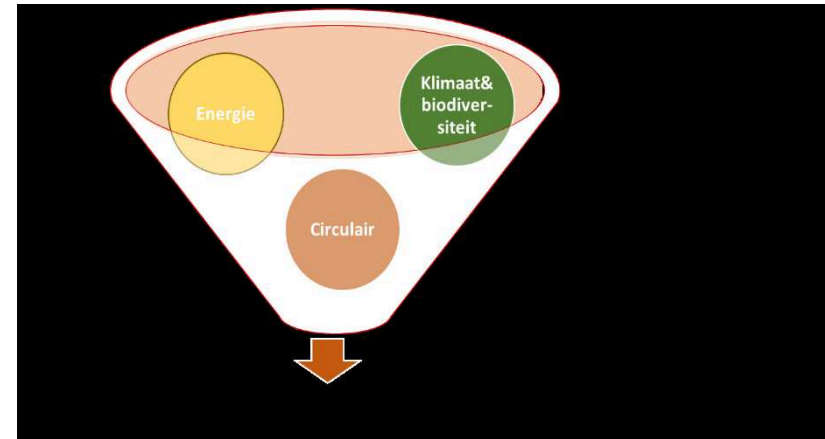
In de bijlagen geven we aan hoe dit koersdocument tot stand is gekomen en hoe we er als gemeente op duurzaamheidsgebied nu voor staan.

## 2 ONZE KOERS

Gilze en Rijen is een ondernemende gemeente, goed bereikbaar, omringd door een mooi landschap met nieuwe en oude natuur en cultuurlandschappen. Onze inwoners en ondernemers inspireren en helpen elkaar. Creativiteit en innovatie zijn onze kernkwaliteiten en die zetten we in voor een groene groei. We zijn ons bewust van onze ecologische voetafdruk en werken continue aan het verkleinen ervan. Hier zijn we trots op en dat willen we ook blijven.

Samen leven, werken en recreëren we hierom **CO<sub>2</sub>-neutraal** en **circulair**. Onze energie is voor iedereen betaalbaar en komt van duurzame bronnen. Bij voorkeur lokaal met een duidelijke regierol voor de lokale gemeenschap. Daar waar we onze energie niet duurzaam lokaal kunnen opwekken, proberen we dit met onze samenleving zoveel mogelijk in eigen beheer regionaal te regelen. We maken gebruik van duurzame mobiliteit waarbij we het aantal onnodige verplaatsingen zoveel mogelijk beperken. We gaan zuinig om met onze grondstoffen en gebruiken ze opnieuw. Bij de productie van onze goederen en voedsel denken we in kringlopen en zetten we onze producten zoveel mogelijk lokaal en regionaal af. Op extremer weer als gevolg van klimaatverandering zijn we goed voorbereid; we zijn **klimaatbestendig**. Bij al onze handelingen proberen we een bijdrage te leveren aan meer **biodiversiteit** zodat ons ecosysteem sterk is en wij - als inwoner en ondernemer - hier de vruchten van plukken.

Met deze begrippen bakenen we onze koers af. Waarom we dat doen, wat het precies betekent en welke randvoorwaarden we daarbij hanteren, leggen we in de volgende paragrafen uit.



### 2.1 Samenhang

Dit koersdocument wordt vertaald in onze Omgevingsvisie en het Omgevingsplan. Dat betekent dat we door middel van het nieuwe omgevingsbeleid onze duurzaamheidsambities centraal stellen in de fysieke leefomgeving. Duurzame ruimtelijke initiatieven stimuleren we, niet-duurzame ruimtelijke initiatieven zijn ongewenst. Ook andere gemeentelijke en regionale beleidsplannen en -visies dragen bij aan het bereiken van onze duurzaamheidsambities. Denk hierbij aan bijvoorbeeld de nieuwe Woonvisie, de Groenvisie Grenzeloos Groen, de Verkeersvisie 2025 en de Regionale Energie- en Klimaatstrategie Hart van Brabant (hierna: REKS HvB). Zeker wanneer beschikbare budgetten op een slimme, duurzame manier worden ingezet kunnen we veel efficiënte en effectieve stappen zetten. Dit koersdocument vormt dan ook een kader voor de rest van het gemeentelijke beleid.

## 2.2 Focus

Duurzaamheid is een breed begrip. Wereldwijd wordt meestal de volgende definitie gehanteerd:

*‘Een duurzame ontwikkeling is een ontwikkeling die aansluit op de behoeften van het heden zonder het vermogen van toekomstige generaties om in hun eigen behoeften te voorzien in gevaar te brengen’ (Brundtland, 1987).*

Deze definitie is nog erg globaal. In 2015 hebben de Verenigde Naties daarom 17 wereldwijde doelen (Global Goals) vastgesteld om het begrip Duurzaamheid concreter en beter hanteerbaar te maken. De Global Goals zijn in de figuur hieronder samengevat:



Bron: [www.sdg nederland.nl](http://www.sdg nederland.nl)

Natuurlijk vinden we in Gilze en Rijen alle Global Goals belangrijk. Toch brengen we focus aan. We doen liever een paar dingen goed, dan veel dingen half. Bovendien zijn de capaciteit en middelen van de gemeente begrensd. Daarom leggen we in dit koersdocument de nadruk op de volgende Global Goals die samenhangen met de thema's Energie, Circulaire economie, Klimaat & Biodiversiteit.



**Energie**



**Circulair**



**Klimaatbestendig &**



**Biodiversiteit**

Omdat we het belangrijk vinden dat we het goede voorbeeld geven (zie hoofdstuk 3, Strategie), besteden we bijzondere aandacht aan deze thema's binnen onze eigen gemeentelijke bedrijfsvoering. Omdat je samen verder komt dan alleen, is samenwerken (de Global Goal 'Partnerschap om doelstellingen te bereiken') net als in de voorgaande visie een belangrijk uitgangspunt van ons duurzaamheidsbeleid.



**Het goede voorbeeld**



**Samenwerken**

## 2.3 Duurzaamheidsambities

Onze duurzaamheidsambities sluiten aan bij de Global Goals die hierboven zijn genoemd. Voor 2030 en 2050 zetten we een stip op de horizon waar we naar toe werken. We leggen de lat graag hoog, maar beseffen tegelijkertijd dat de landelijke ambities al heel ver gaan. Rekening houdend met onze kansen en mogelijkheden, stemmen we ons beleid daarom zoveel mogelijk af op de landelijke ambities.

### 2.3.1 Ambities voor 2030

#### Energie

- Onze gemeentelijke gebouwen hebben allemaal label A. Gemeentelijke gebouwen die nu nog worden opgeleverd, zijn energieneutraal. We zetten in op nog meer energie- en grondstoffenbesparing.
- We hebben onze CO<sub>2</sub>-uitstoot verminderd met minstens 49% ten opzichte van 1990. Dit doen we door energiebesparing, schone (duurzame) energieopwekking, duurzame mobiliteit en zuinig gebruik van grondstoffen. Dat pakken we zowel lokaal als regionaal op.
- Verenigingen en bedrijven weten hoe zij moeten verduurzamen en energie kunnen besparen en leveren een evenredige bijdrage aan de gewenste CO<sub>2</sub>-reductie van 49%.
- We hebben in beeld hoe we de woningen in Gilze en Rijen op een duurzame manier (anders dan met aardgas) gaan verwarmen en de warmtetransitie voor woningen is in volle gang. We stimuleren innovatieve technieken en passen ze mogelijk al toe. Nieuwe locaties worden zó ontworpen dat zij zo veel mogelijk duurzame energie kunnen opwekken. Onze bewoners hebben het gebruik van

elektriciteit en aardgas gereduceerd en zijn voorbereid op de overgang van aardgas naar de alternatieve warmtebron.

#### Circulair

- De gemeentelijke organisatie heeft geen restafvalstromen meer. Alle gemeentelijke reststromen worden weer opnieuw gebruikt. Hierbij proberen we ook (sport)verenigingsgebouwen in ons eigendom, mee te nemen.
- De inwoners van Gilze en Rijen hebben nagenoeg geen huishoudelijk restafval meer. We streven naar het bereiken van de landelijke VANG<sup>1</sup>-doelstelling van maximaal 30 kg huishoudelijk restafval per inwoner per jaar in 2025.
- Met de ondernemers in Gilze en Rijen hebben we – in regionaal verband - een flinke stap gezet naar een circulaire economie in brede zin. Er zijn minimaal 50 nieuwe circulaire initiatieven<sup>2</sup> in onze gemeente binnen de drie belangrijkste sectoren: maakindustrie, voedselproductie (inclusief landbouw) en bouw en infrastructuur. Deze initiatieven zijn zoveel mogelijk gekoppeld aan een sociaal doel, zodat circulair steviger is verankerd in onze samenleving.
- Milieugevaarlijke materialen en grondstoffen weren we zoveel mogelijk uit onze samenleving. Dat betekent bijvoorbeeld dat we het verplicht saneren van asbestdaken vóór 2024 zo vroeg mogelijk stimuleren en dit - zo mogelijk - combineren met het plaatsen van zonnepanelen. Dit nemen we in elk geval op in ons beleid voor vrijkomende agrarische bebouwing (VAB).

#### Klimaatbestendig & biodiversiteit

- We weten wat de gevolgen van klimaatverandering zijn voor onze gemeente tot 2050 (met een doorkijk naar 2100). Op basis hiervan zijn we in Gilze en Rijen beter voorbereid op de klimaatverandering.

---

<sup>1</sup> VANG staat voor Van Afval Naar Grondstof

<sup>2</sup> Bij circulaire initiatieven gaat het om productontwerpen, technologieën of businessmodellen met grondstofbesparing als uitgangspunt.

We hebben maatregelen getroffen waardoor we minder last hebben van de gevolgen van hoosbuien, droogte en hittestress. We handelen klimaatbestendig.

- Bij nieuwe ontwikkelingen besteden we standaard aandacht aan groen en biodiversiteit met behoud en/of verbetering van de biodiversiteit als streven. Dit doen we door bijvoorbeeld natuur-inclusief ontwerpen. We nemen daarbij de kaders uit het Deltaplan Biodiversiteitsherstel mee in onze afwegingen. Zo blijft onze gemeente aantrekkelijk als leefgebied voor plant en dier.
- In 2030 onderneemt 50% van onze agrariërs natuur-inclusief. Dit betekent dat agrariërs zo veel mogelijk gebruik maken van natuurlijke hulpbronnen op hun bedrijf en zo min mogelijk van externe input. Dit zorgt voor een betere balans tussen natuur en landbouw.
- Biodiversiteit staat in ons beheer van de openbare ruimte centraal. Het merendeel van onze bermen en openbaar groen wordt ecologisch onderhouden.
- Er zijn verbindingen gelegd tussen natuurgebieden en groene zones in de kernen voor de migratie van soorten.



### 2.3.2 Ambities voor 2050

#### Energie

- We maken in Gilze en Rijen gebruik van betaalbare, betrouwbare, schone energie. Onze hele gemeente is al vanaf 2040 CO<sub>2</sub>-neutraal. Dat betekent dat alle energie die we op ons grondgebied wordt gebruikt op een duurzame (hernieuwbare) manier is opgewekt. De opwek gebeurt bij voorkeur op ons eigen grondgebied of in de regio Hart van Brabant (REKS HvB).
- Het vervoer op het grondgebied van Gilze en Rijen vindt (vrijwel) volledig emissieloos plaats.

#### Circulair

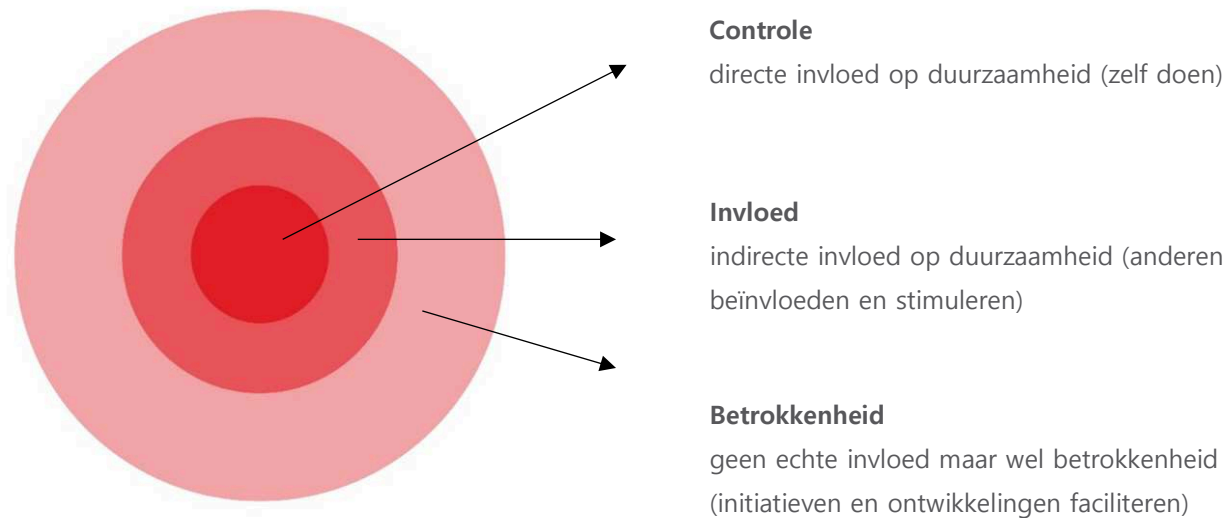
- De kringlopen in onze gemeente zijn in 2050 helemaal gesloten. Dat betekent dat er geen sprake meer is van afval maar van herbruikbare grondstoffen. We vernietigen geen grondstoffen meer na gebruik maar zetten ze telkens opnieuw in met behoud van waarde.

#### Klimaatbestendig & biodiversiteit

- In 2050 is Gilze en Rijen bestand tegen het klimaat waar we op dat moment mee te maken hebben (klimaatbestendig).
- In 2050 is onze gemeente groen en is er voldoende biodiversiteit in en buiten de kernen. We hebben het groenareaal uitgebreid en opgewarderd met meer inheemse en klimaatbestendige plant- en boomsoorten.

### 3 STRATEGIE

De strategie die we hanteren bij het uitvoeren van ons duurzaamheidsbeleid is ontwikkeld in samenspraak met onze stakeholders (zie ook bijlage 1) en sluit aan bij de mate van invloed die we als gemeente hebben.



Rekening houdend met de mate van invloed en de rol die we als gemeente kunnen vervullen, beschrijven we hieronder zeven strategielijnen. Zij vormen de basis voor onze uitvoeringsagenda.

## 1. We verankeren duurzaamheid in ons totale beleid

Alles wat we vanuit de gemeentelijke organisatie voornemen (beleid) en uitvoeren, draagt in positieve zin bij aan een CO<sub>2</sub>-neutrale, circulaire, klimaatbestendige en/of biodiverse gemeente. Onze duurzaamheidsambities zijn het algemene kader en consequent in beeld bij onze medewerkers bij de uitvoering van hun werk. Om de verankering van duurzaamheid in de gemeentelijke organisatie te garanderen, implementeren we een bedrijfsintern duurzaamheidssysteem binnen de ABG-organisatie. Dit systeem zorgt ervoor dat:

- De ambities uit dit koersdocument als leidend principe worden toegepast bij alle grote gemeentelijke projecten, beleidsvisies en besluiten. Dit geldt met name bij de implementatie van de Omgevingswet die op 1 januari 2021 in werking treedt. Dit koersdocument is een nadrukkelijk kader voor onze Omgevingsvisie en het Omgevingsplan;
- De impact van gemeentelijke voorstellen en besluiten op het klimaat worden ingebed in de financiële processen. Dit kan bijvoorbeeld door middel van een zogenaamde klimaatbegroting waar een link wordt gelegd tussen de CO<sub>2</sub>-opgave en de gemeentelijke begroting.

## 2. We geven zelf het goede voorbeeld

We hebben al zuinige gemeentelijke gebouwen, maar we blijven verder werken aan de verduurzaming van onze gebouwen en installaties en van ons vervoer. De besparing die dit oplevert zetten we weer in voor nieuwe duurzaamheidsinvesteringen (revolverend fonds). Nieuwe gemeentelijke gebouwen zijn in ieder geval energieneutraal. Ondersteund door het Inkoopbureau West-Brabant voeren we de afspraken uit die volgen uit het 'Actieplan Maatschappelijk Verantwoord Inkopen'. Bij nieuwe ontwikkelingen in onze gemeente is duurzaam en klimaatbestendig ruimtegebruik het uitgangspunt. Ook letten we hierbij op de mogelijkheden

van circulair ondernemen. Als het gaat om de inrichting en het beheer van onze openbare ruimte houden we rekening met klimaatbestendigheid, biodiversiteit en zuinig omgaan met grondstoffen. Onze buitenruimte richten we optimaal in op de effecten van klimaatverandering (riolering, oppervlaktewater, groen). Door intern goed te communiceren over onze duurzaamheidsambities en de ambities in dit koersdocument te borgen in beleid en werkprocessen zorgen we voor draagvlak bij onze medewerkers en opdrachtnemers. Zo bereiken we dat iedereen een bijdrage levert aan de invulling van onze voorbeeldrol.

## 3. We zetten sterk in op bewustwording

Als gemeente hebben we niet overal direct invloed op. We bezitten bijvoorbeeld niet alle gebouwen en hebben geen zeggenschap over aankopen die inwoners doen. Wel kunnen we veranderingen in gang zetten door op een gestructureerde manier kennis en eerlijke, onafhankelijk informatie over te dragen. Dat doen we bijvoorbeeld via een goed bereikbaar duurzaamheidsloket (fysiek en online), door het houden van bijeenkomsten of het organiseren van (online) bewustwordingsacties. We maken hierbij consequent gebruik van het beeldmerk 'Samen Bewust' en werken samen met onze partners, zoals GRIC, woningbouwcorporatie Leystromen, Toerlezoere, EGR en NLGR). De gezamenlijke opstelling van de Klimaatgids is daar een goed voorbeeld van.

De inhoud van de boodschappen maar zeker ook de communicatiemiddelen, stemmen we af op de behoefte van verschillende doelgroepen. Waar mogelijk maken we gebruik van al bestaande werkmethodes zoals van Buurkracht en gebruiken we 'best practices' van andere gemeenten. We richten ons daarbij op de thema's van dit koersdocument zoals bijvoorbeeld energiebesparing, het tegengaan van voedselverspilling en meer groen in de leefomgeving. Daarbij leggen we zo veel mogelijk de link met de gezondheid en het welzijn van inwoners. Bij

ieder duurzaamheidsproject geven we uitleg en feedback, zodat iedereen zich bewust is van het nut en de noodzaak. We gebruiken zichtbare en tastbare voorbeelden om te laten zien wat de kansen en voordelen van duurzaam handelen zijn. Zo maken we duurzaamheid concreet en brengen het dicht bij de mensen. Koplopers in onze gemeente geven we een podium zodat ze als een soort ambassadeur de duurzaamheidsboodschap kunnen uitdragen. Scholen en clubs zoals de scouting en sportverenigingen nodigen we uit om met ons mee te denken. Het gaat tenslotte om de toekomst van onze kinderen.

#### **4. We ondersteunen onze inwoners en ondernemers**

We kunnen onze inwoners niet volledig 'ontzorgen' als het gaat om bijvoorbeeld het energiezuinig maken van eigen woningen. Daar hebben we eenvoudigweg de middelen niet voor. Maar we helpen iedereen wel graag op weg. Dat doen we in eerste instantie door voorlichting, zoals in de vorige paragraaf is beschreven. Ook bieden we ondersteuningsmogelijkheden, zoals de duurzaamheidslening, collectieve inkoopacties en het ondernemers- en innovatiefonds. Daarnaast ondersteunen we sommige duurzaamheidsprojecten ook financieel, zoals Energie Gilze Rijen voor het bieden van energiebespaaradviezen aan inwoners en NLGR voor de plantgoedactie. We onderzoeken of we onze ondersteuning kunnen uitbreiden met bijvoorbeeld het faciliteren van energiescans van bedrijventerreinen. Bij duurzame ontwikkelingen zoals opwekking van duurzame energie, geven we voorwaarden mee over maatschappelijke meerwaarde, landschappelijke inpassing en sociale randvoorwaarden zoals het meeprofiteren door onze inwoners (participatie in duurzame energievoorzieningen).

#### **5. We faciliteren duurzame initiatieven**

Inwoners, bedrijven en organisaties in onze gemeente zijn al actief als het gaat om duurzaamheid. Als gemeente willen we initiatieven die bijdragen aan onze ambities zoveel mogelijk op weg helpen door mee te denken, heldere kaders te formuleren, zo veel mogelijk te ondersteunen en

drempels helpen glad te strijken. Op dit moment worden duurzame initiatieven soms nog afgeremd door (onnodige) wet- en regelgeving. Dat willen we, voor zover dat mogelijk is, voorkomen zodat duurzame ontwikkelingen door kunnen gaan.



## **6. We stimuleren duurzaam ondernemerschap**

Bedrijven leveren een belangrijke bijdrage aan de CO<sub>2</sub>-uitstoot in Gilze en Rijen en aan het gebruik van grondstoffen. We stimuleren energiebewust en circulair ondernemen, niet alleen vanuit het oogpunt van duurzaamheid maar ook omdat we er van overtuigd zijn dat het bedrijven op termijn meer voordelen oplevert. Ook bij bedrijven zetten we in op bewustwording, waarbij we - samen met het GRIC en Energieke Regio - de koplopers uitnodigen om hun verhaal te vertellen. Via de tweejaarlijkse MVO-challenge zetten we duurzaam ondernemen extra in de schijnwerpers. Omdat we het terugdringen van de CO<sub>2</sub>-uitstoot essentieel vinden, benutten we ook de mogelijkheden die de wet- en regelgeving biedt en die bij de komst van de Omgevingswet integraal en lokaal kan worden opgesteld. In samenwerking met de Omgevingsdienst Midden- en West-Brabant wijzen we bedrijven op de landelijke energiebesparingsverplichtingen.

## **7. We werken samen met anderen**

Omdat duurzaamheid een zaak is van de hele gemeente, hebben we bij de voorbereiding van dit koersdocument met bedrijven, maatschappelijke organisaties en inwoners gesproken. De inbreng van alle partijen is meegenomen in onze koers (zie bijlage I). De samenwerking op het gebied van duurzaamheid willen we ook op de langere termijn voortzetten en partnerschappen gaan we dan ook nog verder versterken door bijvoorbeeld Green Deals tussen bedrijven, kennisinstellingen, maatschappelijke organisaties en financiële instellingen. We hebben alle partners namelijk hard nodig om onze ambities te bereiken. Daarnaast werken we ook heel nadrukkelijk samen met andere overheden. Zo wordt bijvoorbeeld samen met de regiogemeenten een campagne opgesteld voor het beter scheiden van GFT-afval en het tegengaan van voedselverspilling en werken we natuurlijk mee aan de uitvoering van de Strategische Meerjarenagenda (SMA) Hart van Brabant.

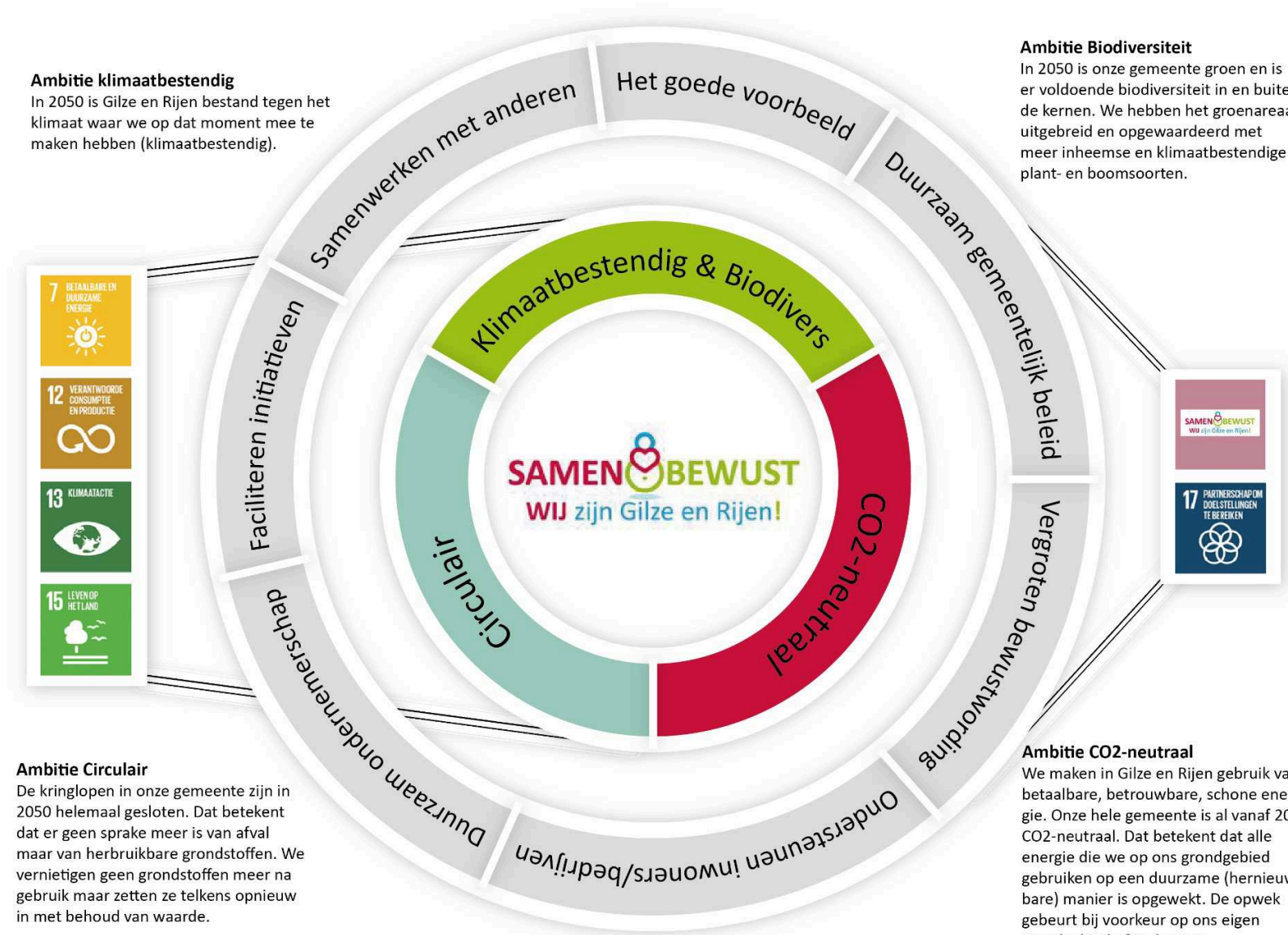
## 4 ONZE KOERS IN BEELD

### Ambitie klimaatbestendig

In 2050 is Gilze en Rijen bestand tegen het klimaat waar we op dat moment mee te maken hebben (klimaatbestendig).

### Ambitie Biodiversiteit

In 2050 is onze gemeente groen en is er voldoende biodiversiteit in en buiten de kernen. We hebben het groenareaal uitgebreid en opgewaarderd met meer inheemse en klimaatbestendige plant- en boomsoorten.



### Ambitie Circulair

De kringlopen in onze gemeente zijn in 2050 helemaal gesloten. Dat betekent dat er geen sprake meer is van afval maar van herbruikbare grondstoffen. We vernietigen geen grondstoffen meer na gebruik maar zetten ze telkens opnieuw in met behoud van waarde.

### Ambitie CO2-neutraal

We maken in Gilze en Rijen gebruik van betaalbare, betrouwbare, schone energie. Onze hele gemeente is al vanaf 2040 CO2-neutraal. Dat betekent dat alle energie die we op ons grondgebied gebruiken op een duurzame (hernieuwbare) manier is opgewekt. De opwek gebeurt bij voorkeur op ons eigen grondgebied of in de regio.

## 5 UITVOERING

De projecten en activiteiten die passen bij onze koers werken we uit in een aparte uitvoeringsagenda Duurzaamheid waarvan de looptijd samenvalt met de bestuursperioden. De agenda wordt ieder jaar geëvalueerd en zo nodig bijgesteld. We richten ons in de uitvoeringsagenda vooral op ambities die samenhangen met de thema's Energie, Circulair, Klimaatbestendig & Biodiversiteit, maar kiezen bij de indeling bewust voor een integrale, doelgroepgericht aanpak. Dat betekent dat we projecten en activiteiten definiëren gericht op:

- Onszelf;
- De inwoners van Gilze en Rijen;
- De bedrijven, verenigingen en de maatschappelijke organisaties van Gilze en Rijen.

### 5.1 Middelen

Om te voldoen aan de grote opgave die met name de energietransitie en de klimaatadaptatie met zich mee brengen, zijn de komende jaren veel extra middelen nodig. Niet alle kosten en benodigde uren zijn op dit moment al volledig in beeld. De kosten en uren die al wel zijn voorzien, maken we in de uitvoeringsagenda inzichtelijk. Een belangrijk aandachtspunt is dat bij veel investeringen de kosten voor de baten uitgaan. Investeringen in duurzaamheidsmaatregelen, leveren op termijn besparingen op bijvoorbeeld omdat energiekosten lager worden en er minder problemen ontstaan in de openbare ruimte.

### 5.2 Monitoring

We bepalen jaarlijks welke resultaten ons beleid heeft opgeleverd. Dit doen we bij de evaluatie van de uitvoeringsagenda, waarbij we per project of activiteit de resultaten beschrijven en een link leggen met de (liefst

meetbare) doelstelling van het project of de activiteit. Bij het formuleren van elke nieuwe (meerjaren) uitvoeringsagenda monitoren we hoever we gevorderd zijn met het realiseren van onze meetbare ambities. Dat doen we met behulp van:

- De landelijke Klimaatmonitor (voor de energieambities);
- De Gemeentelijke Duurzaamheidsindex GDI;
- CBS-gegevens (voor de ambities gericht op huishoudelijk afval);
- LISA-databestand voor circulaire bedrijfsactiviteiten;
- Eigen meetgegevens (bv. de labels van gemeentelijke gebouwen, afval gemeentelijke organisatie).

### 5.3 Risico's en onzekerheden

Onze aanpak is niet in beton gegoten. We beseffen dat de duurzaamheidstransitie ingrijpend is en dat veel noodzakelijke schakels in het proces nog niet volledig zijn uitgekristalliseerd. Het Klimaatakkoord is nog niet ondertekend, waarmee de planning van warmtetransitie en REKS nog kan wijzigen.

Voor het realiseren van een betrouwbare energiehuishouding is het van belang dat vraag en aanbod van duurzame energie beter op elkaar worden afgestemd en dat de infrastructuur hierop is voorbereid. De ontwikkelingen in de techniek gaan snel en innovaties kunnen leiden tot andere inzichten. Bij alles wat we doen houden we daarom de ontwikkelingen nauwlettend in het oog. We kiezen zoveel mogelijk voor 'no-regret'-maatregelen en sturen ons beleid bij wanneer dat nodig is.

## BIJLAGEN

# I TOTSTANDKOMING

Dit koersdocument is voorbereid door een kernteam bestaande uit medewerkers van de ABG-organisatie (Alphen-Chaam, Baarle-Nassau en Gilze en Rijen) en adviseurs van HetEnergieBureau. Bij de voorbereiding hebben we de volgende stappen doorlopen:

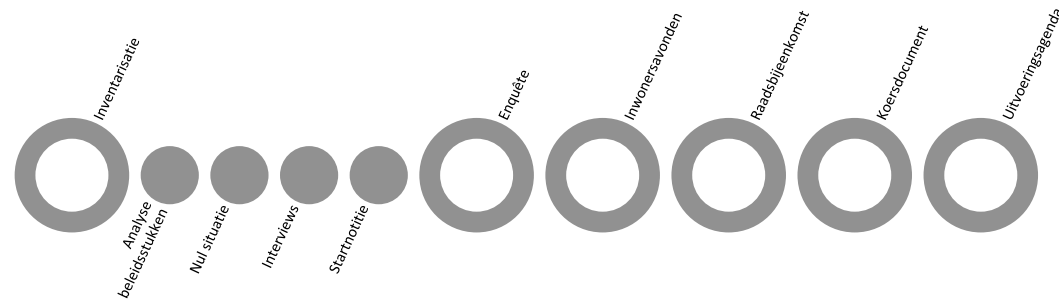
- Het bestaande beleid van de gemeente Gilze en Rijen is gescreend en de bestaande duurzaamheidsambities en lopende trajecten zijn op een rij gezet. De stand van zaken hebben we vergeleken met de ontwikkelingen en verplichtingen die op de gemeente afkomen;
- Aan de hand van landelijke monitoringsinstrumenten zoals de GDI-index hebben we in beeld gebracht hoe Gilze en Rijen er voor staat als het gaat om duurzaamheid (nulsituatie, zie bijlage II);
- We hebben interviews en rondetafelgesprekken gehouden met medewerkers van de ABG-organisatie, maatschappelijke organisaties en ondernemers. Daarbij is gesproken over de wensen

en ambities van alle betrokkenen en zijn ook alle lopende trajecten en ideeën voor de toekomst in beeld gebracht;

- Tijdens een interactieve raadssessie hebben de raadsleden en hun achterban aangegeven wat zij belangrijk vinden als het gaat om duurzaamheid;
- Door middel van een online enquête zijn de zorgen, de wensen en de ideeën van inwoners geïnventariseerd. De resultaten van de enquête zijn besproken op een bewonersavond waarbij we over een aantal thema's een verdiepende discussie hebben gevoerd.

De resultaten van alle projectstappen hebben we verwerkt in voorliggende koersdocument. Alle verplichtingen, wensen en ideeën hebben we bovendien meegenomen bij de voorbereiding van de eerste uitvoeringsagenda.

**Het voorbereidingsproces schematisch weergegeven:**



Bij de voorbereiding van de duurzaamheidsvisies voor de gemeenten Alphen-Chaam, Baarle-Nassau en het koersdocument voor Gilze en Rijen hebben we gesproken met medewerkers van verschillende afdelingen van de ABG-organisatie en met vertegenwoordigers van:

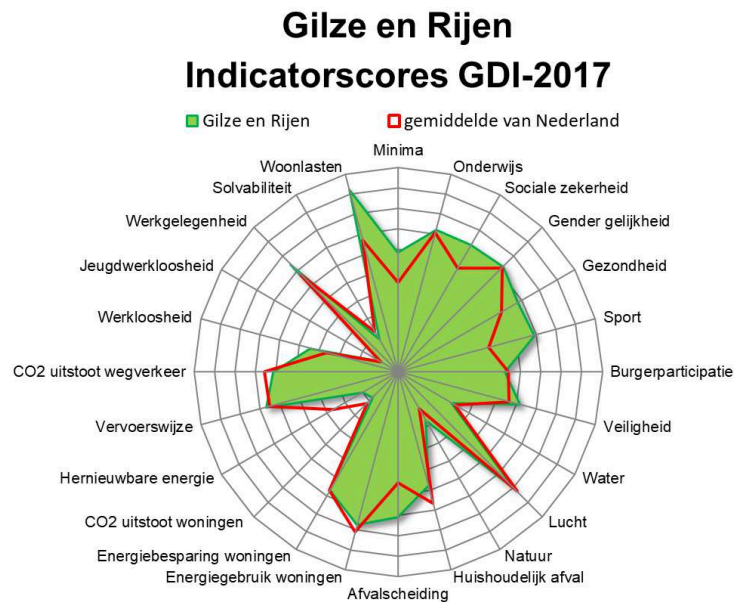
- Natuur- en Landschapsvereniging Gilze en Rijen
  - ZLTO
  - Energie Gilze Rijen
  - Waterschap Brabantse Delta
  - Staatsbosbeheer
- Woningstichting Leijstroom
  - Stichting MOED
  - Stichting Energieke Regio
  - VNO/NCW
  - Talent2Work
  - Toerlezoere
  - Gilze en Rijens Industrieel Contact (GRIC)
  - Brabantse Milieufederatie

## II STAND VAN ZAKEN

Bij het in beeld brengen van de stand van zaken hebben we gebruik gemaakt van een aantal monitoringssystemen.

### 1. Gemeentelijke Duurzaamheidsindex (GDI)

Met de gemeentelijke duurzaamheidsindex (versie 2017) is in beeld gebracht hoe Gilze en Rijen het op duurzaamheidsgebied doet in vergelijking met het landelijke gemiddelde. Hierbij wordt gekeken naar economische, sociale en milieu gerelateerde duurzaamheidsaspecten (dus breder dan de scope van deze visie). Daar waar het groene vlak buiten de rode lijn valt, scoort Gilze en Rijen beter dan het gemiddelde van Nederland.

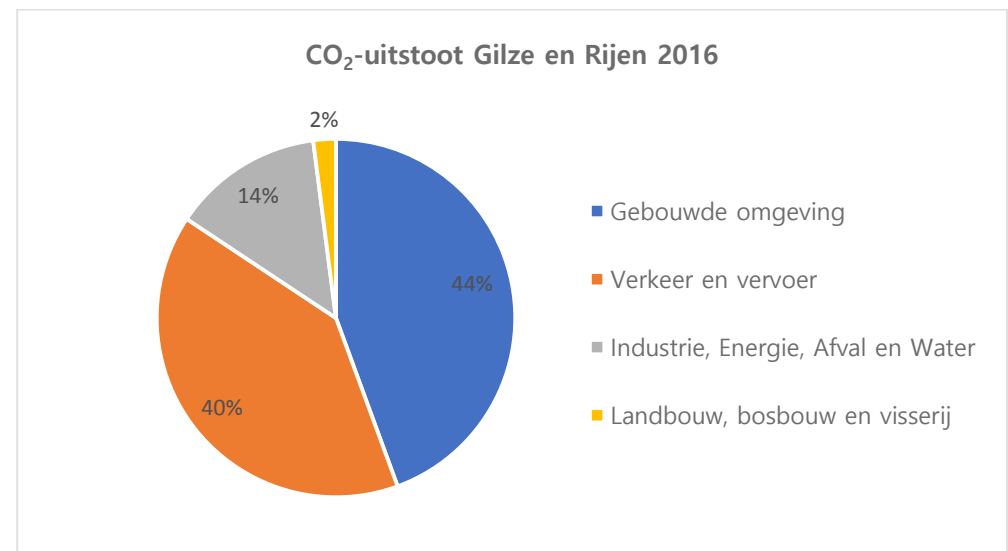


Uit de grafiek blijkt dat Gilze en Rijen het goed doet als het gaat om economische aspecten zoals woonlasten en werkgelegenheid en sociale aspecten zoals sport, gezondheid en sociale zekerheid. Aandachtspunten die aansluiten bij de duurzaamheidsvisie zijn:

- De hoeveelheid huishoudelijk restafval;
- Het gebruik van hernieuwbare energie (en daarmee de opwekking);
- Het energiegebruik van woningen;
- De CO<sub>2</sub>-uitstoot van het wegverkeer.

### 2. Klimaatmonitor

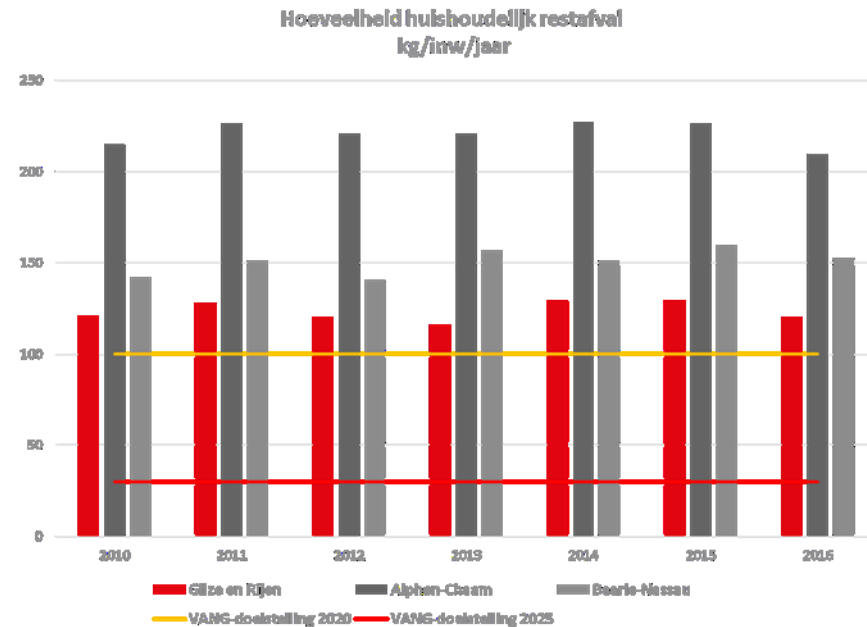
Met de landelijke klimaatmonitor ([www.klimaatmonitor.databank.nl](http://www.klimaatmonitor.databank.nl)) hebben we verder ingezoomd op het thema Energie en de daarmee samenhangende uitstoot van CO<sub>2</sub>. In totaal werd in 2016 in Gilze en Rijen ca. 196.000 ton CO<sub>2</sub> uitgestoten. De verdeling over de verschillende energiegebruikers is hieronder weergegeven.



Uit de grafiek blijkt dat de gebouwde omgeving verantwoordelijk is voor het grootste deel van de CO<sub>2</sub>-uitstoot, op de voet gevolgd door verkeer en vervoer. Binnen de gebouwde omgeving is de woningvoorraad (het energiegebruik van huishoudens) verantwoordelijk voor ongeveer 50% van de uitstoot. Wanneer Gilze en Rijen de totale uitstoot (ook van verwarming en vervoer) zou willen compenseren door de opwekking van duurzame elektriciteit, dan zouden daar op dit moment ca. 70 grote windturbines of 428 hectare aan zonne-akkers voor nodig zijn.

### 3. Centraal Bureau Statistiek (CBS, afval)

Met gegevens van het CBS is in beeld gebracht hoe Gilze en Rijen er voor staat als het gaat om huishoudelijk restafval. In de grafiek hiernaast is de hoeveelheid restafval tot en met 2016 weergegeven. Met het invoeren van Anders Inzamelen in 2018 is een start gemaakt om de landelijke VANG-doelstellingen (Van Afval naar Grondstof) te behalen.





**UITVOERINGSAGENDA  
PROGRAMMA  
DUURZAAMHEID GILZE EN RIJEN  
VOOR HET JAAR 2020**

## INHOUD

<b>1</b>	<b>THEMA ENERGIE.....</b>	<b>2</b>
1.1	Regionale Energie en Klimaat Strategie REKS.....	2
1.2	Warmtetransitievisie .....	2
1.3	Reductie.....	2
1.4	Zon op bedrijfsdaken.....	2
1.5	Innovatie.....	2
<b>2</b>	<b>THEMA KLIMAAT EN BIODIVERSITEIT .....</b>	<b>4</b>
2.1	Uitvoering van Deltaplan Ruimtelijke Adaptatie (DPRA).....	4
2.1.1	Klimaatstresstest.....	4
2.1.2	Klimaat/ risicodialoog .....	4
2.1.3	Uitvoeringsagenda .....	4
2.2	Biodiversiteit.....	4
<b>3</b>	<b>THEMA CIRCULAIRE ECONOMIE.....</b>	<b>5</b>
3.1	Afvalbeleid.....	5
3.1.1	Minder huishoudelijk restafval .....	5
3.1.2	Voorkomen zwerfafval.....	5
3.2	Samenwerken met bedrijven .....	5
3.3	Controles en audits.....	5
<b>4</b>	<b>THEMA GEMEENTE ALS GOED VOORBEELD.....</b>	<b>6</b>
4.1	Bedrijfsintern duurzaamheidssysteem en verduurzamen gemeentelijke gebouwen en installaties .....	6
4.2	Uitvoeren actieplan Maatschappelijk Verantwoord Inkopen .....	6
4.3	Regionale projecten.....	6
4.4	Communicatie.....	6
<b>5</b>	<b>PLANNING .....</b>	<b>Error! Bookmark not defined.</b>

## Inleiding

Dit is de jaaragenda voor 2020 die hoort bij het koersdocument duurzaamheid en is een uitwerking van de uitvoeringsagenda voor 2019-2022 van Gilze en Rijen.

Hij sluit aan bij de thema's, de ambities en de strategie die we in het koersdocument hebben verwoord.

Alle thema's komen dit jaar aan bod. Het komende jaar focussen we op het opleveren van de concept-REKS aan het Rijk, gaan we met een klimaatstresstest de dialoog aan met onze inwoners en zetten we de warmtetransitievisie op. Met de ontvangen subsidie vanuit de Regeling Reductie Energiegebruik (RRE) kunnen we met de energiecoöperatie veel acties doen om de inwoners te helpen met energiebesparing.

# 1 THEMA ENERGIE

De doelstelling voor energie is om in 2030 49 % CO2 te besparen en in 2040 CO2-neutraal te zijn. Dat hebben we ook vastgelegd in de Regionale Energie en Klimaat Strategie REKS. We maken een start met de Warmtetransitievisie (WTV). We hebben een subsidie ontvangen op grond van de Regeling Reductie Energiegebruik RRE, waarmee we een aantal gerichte acties kunnen doen naar woningeigenaren.

De eerste wijkaanpak onder het project SMILE loopt ten einde in juni en dit vraagt om een passend vervolg. We stimuleren bedrijven met het project Zon op Bedrijfsdak.

## 1.1 Regionale Energie en Klimaat Strategie REKS

Vanuit het Klimaatakkoord is het de bedoeling dat de regio's voor 1 juni 2020 een regionale energie strategie (RES) opstellen, waarin een bod wordt gedaan aan het Rijk. In Hart van Brabant is klimaat meegenomen, zodat dit een REKS is. In dit bod staat hoeveel duurzame energie de regio gaat realiseren in de komende jaren en hoe dat ruimtelijk zijn beslag krijgt. Daarbij wordt een regionale structuur warmte opgeleverd die inzicht geeft in vraag en aanbod van warmte in de gebouwde omgeving en adviezen geeft over de warmtetransitie (zie ook onder 1.2). Tot slot geeft de REKS inzicht in de klimaateffecten die te verwachten zijn op grond van het Deltaplan Ruimtelijke Adaptatie (zie verder onder 2.1).

Parallel aan de concept-REKS leveren we een regionaal kader op voor de opwek van grootschalige zon op land. Dit kader geeft ontwikkelaars handvatten voor het ruimtelijk inpassen van zonne-akkers op een verantwoorde wijze. Dit kader wordt door de raad bekrachtigd.

In 2020:

1. Stuurt de Regio namens het college van B&W de concept-REKS aan het Rijk.
2. Stelt de gemeenteraad het regionale kader grootschalige opwek zon op land vast.

## 1.2 Warmtetransitievisie

De Regionale Structuur Warmte die vanuit REKS HvB wordt opgesteld geeft inzicht in de belangrijkste warmtebronnen in de regio en de warmtevraag voor de gebouwde omgeving. Deze vertalen we naar een gemeentelijke warmtetransitievisie WTV die inzicht geeft in de beste mogelijke warmteoptie op wijkniveau. Hiermee zijn we al aan de slag met CE Delft. Deze maakt een analyse en daaruit een warmtekansenkaart die inzicht geeft in de mogelijke warmteopties per wijk. Hiermee kunnen we de WVT vormgeven.

Nadat de WTV is vastgesteld door de raad (uiterlijk eind 2021) werken we deze met alle betrokken partijen uit tot wijkuitvoeringsplannen. Hierin staat wanneer de wijk overstapt, hoe we dat doen en wat de kosten zijn voor de eindverbruiker. Een wijkuitvoeringsplan wordt opgesteld met de inwoners en met behulp van wijkregisseurs van EGR, Buurkracht of andere organisaties. We stellen in 2020 nog geen wijkuitvoeringsplannen op.

In 2020:

1. Stelt de gemeenteraad de warmtekansenkaart vast.
2. Stellen we aan de hand van een Plan van Aanpak de route naar de Warmtetransitievisie op. De WTV wordt uiterlijk eind 2021 aan de gemeenteraad aangeboden.

### 1.3 Reductie

De eerste stap naar CO2-neutraal die iedereen nu al kan nemen is het besparen van elektriciteit en aardgas. In 2019 zijn in de ABG –gemeenten 7 informatiebijeenkomsten gehouden over aardgasvrij worden. Deze werden al goed bezocht. Eind 2019 is een subsidieaanvraag goedgekeurd op grond van de Regeling Reductie Energiegebruik (RRE). Deze subsidie is gericht op het stimuleren van particuliere woningeigenaren om in actie te komen. Deze subsidie wordt door EGR, HOOM en Het Regionaal Energieloket uitgevoerd. Daarmee kunnen we een goed vervolg geven voor energiereductie.

Omdat huurders niet opgenomen zijn als doelgroep voor de RRE subsidie zetten we samen met Uw huurdersraad en Leijstromen een energiebespaaractie op voor de huurders. Bestaande instrumenten zoals het Regionaal Energieloket en de duurzaamheidslening worden in 2020 voortgezet.

In 2020:

1. Houden EGR en Het Regionaal Energieloket groepsaankopen voor spouwmuurisolatie en zonnepanelen;
2. Houden we verschillende bijeenkomsten gericht op de verschillende doelgroepen over energiereductie.
3. Werken we samen met EGR aan acties voor energiereductie, zoals energiebespaaradvies aan huis.
4. Gaan we met Uw Huurdersraad in gesprek over een energiebesparingsactie voor de huurders.
5. Hebben we een digitaal loket dat EGR ondersteunt en een digitale vraagbaak is voor onze inwoners als het gaat over energiebesparing.
6. Continueren we de duurzaamheidslening. Een raadsvoorstel over het verhogen van het budget komt in het eerste kwartaal.

### 1.4 Zon op bedrijfsdaken

In het proces van de REKS is met een groot aantal stakeholders gesproken en hebben we op een aantal momenten de mening van de raden ontvangen. Unaniem vinden partijen dat het realiseren van zonnepanelen op bedrijfsdaken prioriteit heeft. Dit heeft het minste impact op landschap en landbouwgrond. Veel bedrijfsgebouwen zijn echter niet berekend op het extra gewicht en ook zijn er juridische en fiscale drempels die beslecht moeten worden. Daarom starten we in 2020 met een project om zonnepanelen op, aan of bij bedrijfsgebouwen te realiseren. Dit project is gericht op alle bedrijven van de ABG. Uit het project komt een toolkit voor bedrijven. Ook agrarische daken worden meegenomen. Het project loopt twee jaar.

In 2020:

1. Inventariseren we de wensen en de knelpunten voor het realiseren van zon op bedrijfsdaken.
2. Stellen we een toolkit op om bedrijven te helpen.
3. Nemen we zon op agrarische daken mee in de uitvoering van het VAB-beleid.

### 1.5 Sociaal Maatschappelijk Innovatie Lab Energieneutraal SMILE

In 2017 is het project SMILE gestart in de regio. Het doel van SMILE is om wijkaanpakken te onderzoeken. 10 Wijken in de regio zijn aangesloten en Molenschot is er een van. De Universiteit van Tilburg onderzoekt de 10 methoden van wijkaanpak. In Molenschot is EGR nauw betrokken en met een projectleider is een werkgroep opgestart die onder de naam Molenschot Groen de visie van de kern uitdraagt.

Het project loopt tot juni 2020 waarna de Uvt haar onderzoek afrondt. Eind 2020 verwachten we de resultaten. Een vervolg is wenselijk.

In 2020:

1. Leren we van de bottom up wijkaanpak SMILE Molenschot.
2. Bespreken we met Molenschot Groen een vervolg op SMILE.

## 1.6 Innovatie

We verwachten dat in de komende decennia tal van innovaties komen om de verduurzaming van de samenleving beter mogelijk te maken. Denk aan de ontwikkelingen van zonnepanelen in de vorm van gevelbeplating of folies, wind in de bebouwde omgeving, aquathermie of de AHPD techniek bij de rioolwaterzuivering. We houden oog voor deze ontwikkelingen en implementeren deze waar mogelijk.

In 2020:

1. Houden we oog en oor voor innovatieve ontwikkelingen en stimuleren deze waar dat mogelijk is.
2. Voeren een haalbaarheidsonderzoek uit met Waterschap, gemeente Dongen voor de AHPD-techniek bij rioolwaterzuivering.

## 2 THEMA KLIMAAT EN BIODIVERSITEIT

De doelstelling van het onderdeel klimaat & biodiversiteit is om in 2030 al voorbereid te zijn op de klimaatveranderingen. We nemen dan alle klimaatmaatregelen mee in onze plannen. Daarnaast hebben we in 2027 de natuurgebieden en ecologische verbindingzones gerealiseerd.

### 2.1 Uitvoering van Deltaplan Ruimtelijke Adaptatie (DPRA)

Het DPRA is een landelijk beleidsdocument dat vastlegt wat gemeenten/ regio's moeten doen om klimaateffecten in beeld te brengen, moet bespreken met vakspecialisten en inwoners en hoe klimaatbeleid een vast onderdeel wordt van het gemeentelijk beleid.

Op basis van o.a. de REKS Hvb en de klimaatstructuurkaart van Gilze en Rijen werken we een adaptatiestrategie uit. Dit doen we samen met het waterschap, inwoners en bedrijven. We werken daarbij ook samen met de andere ABG gemeenten binnen Waterkring De Baronie.

Het DPRA bestaat uit drie onderdelen, te weten de klimaatstresstest, de risicodialoog en de uitvoeringsagenda.

#### 2.1.1 Klimaatstresstest

Vanuit Waterkring Baronie wordt een portaal ontsloten waar we kunnen zien welke klimaateffecten in een wijk risicovol zijn.

Vanuit Hart van Brabant wordt een klimaatstresstest opgesteld binnen de REKS. We hebben dezelfde data gebruikt voor beide testen, zodat een eenduidig resultaat is bereikt.

#### 2.1.2 Klimaat/risicodialoog

Met de klimaatkaarten en resultaten van de klimaatstresstest kunnen we met bedrijven, inwoners en andere betrokken partijen het gesprek voeren over de uitvoering. Wat kunnen mensen al zelf doen, wat doet de gemeente en het Waterschap? We houden deze dialoog zoveel mogelijk gecombineerd met de wijkgesprekken over warmtetransitie en energiebesparing.

#### 2.1.3 Uitvoeringsagenda

We werken in 2020 via de dialogen naar een uitvoeringsagenda voor de jaren 2021 en verder.

In 2020:

1. Stelt de gemeenteraad de klimaatstresstest versie 2.0 vast.
2. Houden we op verschillende manieren de klimaatdialoog met inwoners, bedrijven en betrokken partijen.
3. Werken we toe naar een uitvoeringsagenda in 2021.

### 2.2 Biodiversiteit

Door de inbreng van stakeholders neemt het thema biodiversiteit een prominente plek in. Onze partners die biodiversiteit belangrijk vinden zoals NLGR, ZLTO, Natuurmonumenten, SBB en Waterschap willen de biodiversiteit kunnen blijven verbeteren. We faciliteren de natuurverenigingen bij het maken van een eigen visie op biodiversiteit. Dit sluit bij voorkeur aan bij andere gemeentelijke plannen en het burgerinitiatief over de Wouwervallei. We laten daarnaast in 2020 zien, wat de gemeente al doet in het kader van de biodiversiteit bij groen, natuur en landschap.

In 2020:

1. Faciliteren we de natuurverenigingen om een eigen visie op biodiversiteit te maken.
2. Brengen we de gemeentelijke inspanningen op het gebied van groen, natuur en landschap goed in beeld.
3. Doen we een voorstel aan de raad voor de organisatie en financiering van de Wouwervallei als project voor klimaat en biodiversiteit.
4. Blijven we als deelnemer betrokken bij de realisatie van de EVZs in samenwerkingsverband Landstad Baronie.

## 3 THEMA CIRCULAIRE ECONOMIE

### 3.1 Afvalbeleid

#### 3.1.1 Minder huishoudelijk restafval

We borduren in voort op het 'Anders Inzamelen ter vermindering van het restafval. We bieden hoge service op herbruikbare grondstoffen. Door een pakket aan maatregelen (communicatie, service en financiële prikkels) wordt restafval creëren ontmoedigd. Daar waar we ons grondstoffenbeleid door regionale samenwerking kunnen versterken, doen we dit.

Voor het afvalbeleid geldt een eigen begroting en programmaplanning. We verwijzen daarnaar om dubbeling in beleidsstukken te vermijden.

#### 3.1.2 Voorkomen zwerfafval

Omdat zwerfafval tot veel ergernis leidt en bovendien schadelijk is voor de natuur, stellen we een visie met uitvoeringplan / -agenda zwerfafval op en voeren we deze uit om zwerfafval tegen te gaan. De visie richt zich op het schoonhouden van de omgeving, bewustwording, gedragsverandering en zelfbeheer. We zijn focusgemeente in het kader van het project Schoon Belonen.

In 2020:

1. Stellen we met de ABG gemeenten een visie op zwerfafval op.
2. Geven we voorlichting en subsidie en faciliteren gerichte acties om zwerfafval op te ruimen en/of te voorkomen.
3. Voeren we de actie Schoon Belonen uit.

### 3.2 Samenwerken met bedrijven

Naast het al eerder besproken project zon op bedrijfsdaken werken we in 2020 weer samen met ondernemers. Een voorbeeld van een gezamenlijke actie is de MVO prijs met GRIC.

Met agrarische ondernemers bespreken we een gewenst vervolg van het in 2016 door HAS uitgevoerde onderzoek naar het agrarische speelveld. We stimuleren samenwerkacties zoals Green Deals tussen bedrijven en andere samenwerkingsverbanden.

In 2020:

1. Reiken we de MVO prijs uit.
2. Staan we open voor acties van ondernemers zoals Green Deals.
3. Bespreken we met agrarische partners hoe het HAS-onderzoek een vervolg kan krijgen.

### 3.3 Controles en audits

Wij hebben de OMWB de opdracht gegeven om controles uit te voeren op het energiegebruik bij alle grotere bedrijven en kantoorpanden. Vanaf 1 juli 2019 zijn deze bedrijven verplicht om een rapportage aan te leveren voor energiebesparing. Met een provinciale subsidie onderzoeken we in 2020 en 2021 alle kantoorpanden, inclusief ons gemeentehuis.

In 2020:

1. Geeft de OMWB voorlichting over de informatieplicht energiegebruik voor bedrijven.
2. Controleert de OMWB bedrijven op de informatieplicht.
3. Worden drie kantoorpanden gecontroleerd met provinciale subsidie. (in 2021 de overige 2).

## 4 THEMA GEMEENTE ALS GOED VOORBEELD

### 4.1 Bedrijfsintern duurzaamheidssysteem en verduurzamen gemeentelijke gebouwen en installaties

We stellen een bedrijfsintern duurzaamheidssysteem op voor de hele ABG-organisatie. De acties uit 2019 zoals het gescheiden inzamelen van afval en de vegadag in het restaurant krijgen een vervolg. De interne organisatie wordt doorgelicht en daarbij horen zowel de bedrijfsvoering als de gebouwen en installaties. Alle gebouwen zijn al technisch doorgelicht, we vatten alle data samen, zodat samenhang ontstaat en we een planning kunnen opstellen voor de maatregelen de komende jaren. Dit geldt ook voor de sportaccommodaties, waarvoor we beleid opstellen.

In 2020:

1. Stellen we een beleidsplan voor sportaccommodaties op.
2. Stellen we een bedrijfsintern duurzaamheidssysteem op.
3. Plannen we de verduurzaming van het gemeentelijk vastgoed.
4. Helpen we sportaccommodaties met verduurzamen via de routekaart voor het verduurzamen van sportvastgoed.

### 4.2 Uitvoeren actieplan Maatschappelijk Verantwoord Inkopen MVI

De gemeente heeft het Actieplan Maatschappelijk Verantwoord Inkopen ondertekend. Deze voeren we weer uit in 2020. We gaan intern het duurzaam inkopen stimuleren door voorlichting aan de organisatie en het inkoopbureau biedt hulp bij het aanvragen van subsidies, externe kennis etc.

In 2020:

1. Geven we vanuit het Inkoopbureau voorlichting over en stimuleren het toepassen van het Actieplan MVI.
2. Waar mogelijk wordt hulp geboden in de vorm van vakkennis over duurzaam inkopen bij projecten.

### 4.3 Regionale projecten

De *Strategische Meerjarenagenda SMA Hart van Brabant 2016-2020* vormt de leidraad voor onze gezamenlijke inspanningen in de regio. Een duurzame ontwikkeling van de regio staat daarbij voorop. De REKS is een voorbeeld daarvan. Andere regionale (duurzaamheids)plannen zijn bijvoorbeeld het regionaal programma 'Een Gezond Leisureklimaat', en de realisatie van de ecologische verbindingzones in samenwerking met de gemeenten van *Landstad de Baronie*.

In 2020:

1. Geven we mede uitvoering aan de projecten van SMA Hart van Brabant, zoals REKS, een gezond leisureklimaat en circulaire economie.

### 4.4 Communicatie

Duurzaamheid moet goed worden gecommuniceerd. Ons logo Samen Bewust moet meer bekend worden en alle acties moeten zijn afgestemd op de verschillende doelgroepen. Daarvoor is een communicatieplan opgesteld om eenduidig te communiceren en iedereen te kunnen bereiken op de gewenste wijze.

In 2020:

1. Bereiken we alle doelgroepen door op verschillende wijzen te communiceren en bijeenkomsten te organiseren.
2. Doen we acties met onze partners in de Week van de Duurzaamheid.
3. Communiceren we onder het logo Samen Bewust.

## 5 PLANNING

De planning voor de verschillende deelprojecten staat in de bijlage.

## 6 MONITORING

In het Koersdocument staat dat we jaarlijks bepalen welke resultaten ons beleid heeft opgeleverd. Dit doen we bij de evaluatie van de jaarlijkse uitvoeringsagenda's, zoals deze. Per project of activiteit beschrijven we de resultaten en leggen daarbij het liefst meetbaar de doelstelling vast.

Voor veel projecten is een meetbare doelstelling in CO2 reductie niet mogelijk, omdat we niet rechtstreeks sturen op een bepaalde actie, maar mensen stimuleren om aan de slag te gaan, bewustwording creëren of groter regionaal beleid maken.

Voor de RES-sen is de provincie een monitoringsinstrument aan het opzetten, die tevens de Energieagenda van de provincie monitort. We berekenen daarnaast zoveel mogelijk CO2, zowel exact gemeten als gebaseerd op aannames. Bijvoorbeeld: een bewustwordingsactie geeft een gemiddelde besparing van 10 % van het energie- en aardgasverbruik.

Voor het overige baseren we de monitoring op de database van de Klimaatmonitor.

