



# Beleidsregel spelen, bewegen en ontmoeten

Gemeente Dordrecht

Status: ontwerp

Versienummer: 16

Auteurs: Annemarie Lammers, Bart Pennings, Michelle  
Stoel, Rianne van Dijk

22-12-2021

## Inhoud

1. Inleiding en doel .....	2
Doel .....	3
2. Normen en richtlijnen .....	4
3. Indieningsvereisten .....	7
<i>Het speel-, beweeg- en ontmoetingsplan</i> .....	7
4. Gelijkwaardige oplossingen .....	7
5. Bijlage .....	8
5.1 Toelichting .....	8
5.2 Begrippen .....	9
5.3 Inspiratie .....	12
5.3.1 De Talmaweg .....	12
5.3.2 Het Selmalagerloferf .....	13
5.3.3 Nijhofflaan .....	14
5.3.4 Negatief voorbeeld: De Wilgenwende .....	14
5.3.5 Inrichting de beweegvriendelijke stad .....	15

## 1. Inleiding en doel

De kwaliteit en inrichting van de stad heeft direct effect op de lichamelijke en mentale gezondheid van haar bewoners<sup>1</sup>. Bij de ontwikkeling en herstructurering van de stad is het om die reden belangrijk om aandacht te hebben voor de leefbaarheid. Leefbaarheid is een complex begrip dat ingaat op de leefomgeving<sup>2</sup> en waarin veel aspecten van de openbare ruimte samenkomen. Al deze aspecten samen geven de mate van welbevinden van bewoners en gebruikers weer, vanuit de fysieke, sociale en milieukeurmerken van de woon- en leefomgeving<sup>3</sup>. Door de leefomgeving gezonder in te richten kan de leefbaarheid worden vergroot en veel gezondheidswinst worden geboekt. Met de bouwopgave van 10.000 woningen en groeiambities naar 140.000 inwoners wordt de druk op de beschikbare ruimte steeds groter, maar ook het belang van een gezonde stad alleen maar groter.

### *Gezondheid bevorderen door preventie*

Gezondheid is meer dan de aan- of afwezigheid van ziekte. In ons beleid gaan we uit van het principe Positieve Gezondheid, waarin met een brede blik wordt gekeken naar de gezondheid van inwoners (zoals naar mentaal welbevinden, zingeving, lichaamsfuncties en sociaal maatschappelijk participeren)<sup>4</sup>. Preventie speelt hierin een belangrijke rol, waar de inrichting van de leefomgeving een groot onderdeel van is. Er bestaat een sterk verband tussen de inrichting van de directe woon- en werkomgeving van mensen en hun fysieke en mentale gezondheid. In een omgeving die mensen als prettig ervaren, die uitnodigt om te bewegen, waar je tot rust kan komen en waar ruimte is om elkaar te ontmoeten, zal een gezonde leefstijl eerder worden bevorderd.

### *Spelen, bewegen en ontmoeten in de openbare ruimte*

Via deze beleidsregel willen we een openbare ruimte creëren die uitnodigt om te spelen, bewegen en ontmoeten. Hiermee dragen we bij aan de gezondheid van onze inwoners. Voor kinderen draagt vrij spel, naast de fysieke en mentale gezondheid, ook bij aan de fysieke en sociaal-emotionele ontwikkeling en creativiteit. Daarnaast is aangetoond dat spelen en bewegen voor alle leeftijden bijdraagt aan het fysiek en emotioneel welzijn, de sociale ontwikkeling en zorgt voor betere prestaties op school of werk<sup>5</sup>. Tegenwoordig zijn er steeds meer nieuwe sportvormen waarbij de openbare ruimte wordt gebruikt als sportschool. Dit vergt een andere kijk op de inrichting ervan.

Verdere kunnen mensen elkaar ontmoeten op speel- en beweegplekken, waardoor een plek meerdere functies kan hebben. Speel- beweeg- en/of ontmoetingsplekken bevorderen de leefbaarheid, sociale cohesie en integratie in een wijk. Ze vormen ontmoetingsplekken voor (groot-)ouders en kinderen met diverse achtergronden, waar men elkaar vrijblijvend en zonder kosten te maken, kunnen ontmoeten.

Elkaar ontmoeten draagt bij aan iemands gevoel van meedoen, zingeving en zijn/haar kwaliteit van leven. In de beleidsregel gaan we uit van langdurigere ontmoetingen, ook wel conviviale en

<sup>1</sup> Omgevingsvisie 1.0

<sup>2</sup> <https://www.gezondeleefomgeving.nl/gezonde-leefomgeving-beeld/leefomgeving>

<sup>3</sup> Ontwerphandboek Kwaliteit Openbare Ruimte Dordrecht

<sup>4</sup> Lokale nota Publieke Gezondheid 2020-2023 Dordrecht

<sup>5</sup> [www.loketgezondleven.nl/gezondheids-thema/sport-en-bewegen/wat-beraamt-u-met-de-inzet-op-sport-en-bewegen#:~:text=Bewegen%20zorgt%20ervoor%20dat%20mensen,6-10%25%20hogere%20salarisinkomsten](http://www.loketgezondleven.nl/gezondheids-thema/sport-en-bewegen/wat-beraamt-u-met-de-inzet-op-sport-en-bewegen#:~:text=Bewegen%20zorgt%20ervoor%20dat%20mensen,6-10%25%20hogere%20salarisinkomsten).



- 3) We stimuleren het gebruik van de plekken en routes, waardoor de mentale en fysieke gezondheid van inwoners wordt bevorderd.

Dit groenblauwe netwerk levert ook een positieve bijdrage aan de biodiversiteit en klimaatadaptatie. Meer groene speel- en beweegplekken nodigen uit tot fysieke activiteiten, bevorderen de lichamelijke en mentale gezondheid en sociale cohesie. Zo willen we inwoners van alle leeftijden stimuleren om meer naar buiten te gaan en daar te spelen, bewegen, de natuur te beleven en elkaar te ontmoeten.

Deze beleidsregel is gericht op de fysieke inrichting van de leefomgeving om op die manier een netwerk van voldoende groene openbare ruimte te creëren die uitnodigt tot spelen, bewegen en ontmoeten. Voor het stimuleren van het gebruik (subdoel 3) wordt de verbinding gemaakt met het sociaal domein.

## 2. Normen en richtlijnen

Subdoelen 1 en 2 (zie hoofdstuk 1) zijn vertaald in de volgende normen en richtlijnen. Daarbij wordt naast de ruimteclaim ook ingegaan op de kwaliteit van de speel- beweeg- en ontmoetingsplekken.

- A. Realiseren, verbeteren en in stand houden van voldoende geschikte openbare speel-, beweeg- en ontmoetingsplekken die voor iedereen goed bereikbaar zijn

### Leeswijzer

*Als eerste stap wordt binnen dit deel van de beleidsregel geregeld dat er bij (nieuw)bouw voldoende, goed bereikbare, ruimte gereserveerd wordt voor spelen, bewegen en ontmoeten. Vervolgens wordt via het Speelruimtebeleid ingegaan op welk deel van deze ruimte ingericht dient te worden als formele speel-, beweeg- en ontmoetingsplekken.*

- 1) Norm is om 5% van het netto woongebied<sup>1</sup> per wijk te reserveren voor spelen, bewegen en ontmoeten, waarvan 3% speel- en beweegruimte is voor de leeftijd 0 – 19 jaar. De overige 2% is voor beweeg- en ontmoetingsruimte en groenblauwe routes voor alle leeftijden. Deze ruimte dient ten alle tijden openbaar te zijn en is gelabeld als speel- beweeg en ontmoetingsruimte.

Met deze 5% norm wordt bijgedragen aan de norm van de overkoepelende Groenblauwe regels: *'bijdragen aan het behalen van kwalitatief 40% groenblauw oppervlak in de wijk'*.

- 2) Groenblauw is voor iedereen dichtbij toegankelijk. Iedere bewoner dient vanuit de woning binnen 250 meter toegang te hebben tot een groenblauwe speel-, beweeg-, en/of ontmoetingsruimte. Bij voorkeur is dit een plek, indien niet haalbaar een groenblauwe route. In verband met de actieradius van kinderen gelden er voor speel- en beweegplekken aanvullende regels.

3) De speel- en beweegplekken zijn voor alle leeftijden op loopafstand gelegen waarbij rekening wordt gehouden met barrières. Onder barrières wordt verstaan alle situaties die voor een kind individueel niet oversteekbaar zijn om de speelplek te bereiken.

De actieradius is daarbij als volgt:

- a. 0 t/m 5 jaar, peuters en kleuters: tot 150 meter
- b. 6 t/m 12 jaar, schoolkinderen: tot 400 meter
- c. 12 t/m 18 jaar, jongeren: tot 1000 meter

4) Voor de inrichting van de speel- en beweegplekken wordt voldaan aan de overige eisen benoemd in het Speelruimtebeleid<sup>8</sup>.

**B. Speel-, beweeg- en ontmoetingsplekken zijn gekoppeld aan groen en hebben een goede verblijfskwaliteit**

Leeswijzer

Een goede kwaliteit zorgt er voor dat men langer bezig is en/of verblijft op een plek. Daarom wordt als volgende stap binnen dit deel van de beleidsregel ingegaan op de kwaliteit van de speel-, beweeg- en ontmoetingsplekken.

- 1) De speel-, beweeg- en ontmoetingsplek is gekoppeld aan groen. De randen van of om een speel-, beweeg- en ontmoetingsplek zijn voorzien van bomen, struiken, hagen en/of houtwallen met oog voor de sociale veiligheid van de plek. Waar mogelijk heeft het een groene ondergrond (gras/ boomsnipers/andere natuurlijke waterdoorlatende ondergrond).
- 2) De speel-, beweeg- en ontmoetingsplekken hebben een goede verblijfskwaliteit, waardoor ze uitnodigen tot langer verblijf. Dit dient te worden ingericht via de basis- en het opgaveprincipe Gezonde Openbare Ruimte uit het Ontwerphandboek Kwaliteit Openbare Ruimte<sup>9</sup>. Daarnaast dient er voor onderstaande thema's gekeken naar de volgende beleidsstukken/ hoofdstukken uit het Ontwerphandboek KOR:

Sociale veiligheid	<i>Opgaveprincipe Veilige Openbare Ruimte</i>
Faciliteiten, zoals straatmeubilair (o.a. zitbanken), watertappunt en openbaar toilet	<i>Ontwerphandboek Kwaliteit Openbare Ruimte</i>
Schaduw	<i>Beleidsregel klimaatadaptatie</i>
Verkeer/ autoluwe inrichting	<i>Opgaveprincipes Mobiliteit in de openbare ruimte &amp; Gezonde Openbare Ruimte</i>
Geluid	<b>(Milieu? Kunnen we ook verwijzen naar een beleidsstuk?)</b>

<sup>8</sup> Speelruimtebeleid Dordrecht 2013-2022 – Dordrecht speelt buiten.

<sup>9</sup> Ontwerphandboek Kwaliteit Openbare Ruimte Dordrecht

*Bij voorkeur komt een speelplek op een locatie met een zo laag mogelijke geluidbelasting. Dit om de mogelijkheid van ontmoetings- en verblijfsruimte te vergroten (en de mogelijkheid van rust, herstel van stress). Deze kwaliteit kan versterkt worden door aanwezigheid van groen.*

*Vanuit gezondheidsperspectief kunnen vooral piekbelastingen een risico vormen. Plaatsen waar langdurig of veelvuldig piekbelastingen boven 80 dB voorkomen, zijn niet geschikt als speelplek. Aangezien speelplekken over het algemeen ook bedoeld zijn als ontmoetingsplek, is het aan te bevelen de geluidsbelasting zoveel mogelijk lager te houden dan 65 dB om te voorkomen dat onderlinge communicatie wordt bemoeilijkt.*

Luchtkwaliteit

**(Milieu? Kunnen we ook verwijzen naar een beleidsstuk?)**

*Voor 'gevoelige bestemmingen' is er wel ter aanvulling op de Wet Luchtkwaliteit een AMvB vastgesteld. Het Besluit Gevoelige bestemmingen' regelt dat nieuwe kinderdagverblijven, scholen (inclusief schoolpleinen) en verzorgings- of verpleeghuizen niet gebouwd mogen worden binnen 300 meter van een rijksweg of binnen 50 meter van provinciale wegen, als er sprake is van normoverschrijding*

C. De openbare speel-, beweeg- en ontmoetingsplekken zijn met elkaar verbonden door middel van groenblauwe routes en daarmee wordt actief verplaatsen gestimuleerd

Leeswijzer

*Om een netwerk van openbare ruimte te creëren is de verbinding tussen de speel-, beweeg- en ontmoetingsplekken cruciaal. Dit streven we na door in te zetten op groenblauwe routes tussen de plekken.*

- 1) De speel-, beweeg- en ontmoetingsplekken worden met elkaar verbonden door middel van groenblauwe routes, waardoor een fijnmazig netwerk ontstaat.

- 2) De groenblauwe routes worden ontworpen via het basis- en opgaveprincipe Gezonde Openbare Ruimte uit het Ontwerphandboek Kwaliteit Openbare Ruimte<sup>10</sup>. Daarnaast wordt er voor onderstaande thema's gekeken naar de volgende opgaveprincipes:

De routes lopen van dichtbij de voordeur via de groen/blauwe structuren <sup>11</sup> van de stad tot aan de buitengebieden	<i>Opgaveprincipe Klimaatadaptieve Openbare Ruimte</i>
De groenblauwe routes zijn sociaal veilig	<i>Opgaveprincipe Veilige Openbare Ruimte</i>
Inrichting oevers en waterkanten	<i>Principeprofiel Natuurlijke oever</i>

### 3. Indieningsvereisten

#### *Het speel-, beweeg- en ontmoetingsplan*

Bij de ontwikkeling van een woongebied wordt een plan gemaakt voor spelen, bewegen en ontmoeten. De uitwerking hiervan wordt als onderdeel van de inrichtingstekening opgenomen bij de aanvraag voor een omgevingsvergunning. In de kaart met legenda is duidelijk af te lezen:

- Waar zich de informele en formele speel- beweeg- en/of ontmoetingsplekken bevinden (zie begrippenlijst).
- Waar de groenblauwe routes zich bevinden.
- Hoe wordt voldaan aan de eisen in deze beleidsregel.

Bij fysieke inrichting van de speelplek wordt er een plattegrond op schaal 1 op 200 geleverd waarop duidelijk is:

- Hoe de fysiek ingerichte formele speel- en beweegplek(ken) eruit ziet/zien.
- Dat er diversiteit is in de fysiek ingerichte formele speel- en beweegplekken.

### 4. Gelijkwaardige oplossingen

Idealiter wordt de norm zoals beschreven in deze regel gevolgd. Wanneer dit niet haalbaar blijkt te zijn is er in overleg ruimte voor gelijkwaardige oplossingen.

- In afwijking van de regels in hoofdstuk 2 kan medewerking worden verleend aan een speel-, beweeg- en ontmoetingsplan dat in dezelfde mate voldoet aan het doel opgenomen in hoofdstuk 1. Kwaliteit van de inrichting staat hierbij voorop.

<sup>10</sup> Ontwerphandboek Kwaliteit Openbare Ruimte Dordrecht

<sup>11</sup> De visiekaart - Het groenblauw eiland van Dordrecht

- Wanneer niet kan worden voldaan aan de gestelde percentages, is er in overleg mogelijkheid om in het ontwerp functies te combineren (bijvoorbeeld een parkeergarage met een groen/parkdak of een klimmuur aan een parkeergarage) of een gelijkwaardig alternatief (bijvoorbeeld vanuit het centrum een goede groene route naar een park in de buurt.)

## 5. Bijlage

### 5.1 Toelichting

Hoofd-stuk	Toelichting
A1	De combinatie met andere doelstellingen (zoals groen, duurzaamheid, klimaatadaptatie) kan worden gemaakt, maar moet de fysieke inrichting als speel- en beweegplek niet in de weg staan.
A1	<p><b>Onderbouwing van de 3% speel- en beweegruimte is voor de leeftijd 0 – 19 jaar.</b></p> <p>Dit percentage van 3% is overgenomen van de NUSO uit het handboek speelruimtebeleid. De norm komt neer op 300 m2 per hectare. Bij de totstandkoming van deze norm wordt onderscheid gemaakt tussen verschillende niveaus:</p> <ul style="list-style-type: none"> <li>• Blokniveau (1 hectare)</li> <li>• Buurniveau (9 hectare)</li> <li>• Wijkniveau (100 hectare)</li> </ul> <p>Deze oppervlaktes zijn gemiddelden en zijn in de feitelijke situatie variabel, afhankelijk van de fysieke en sociale situatie. De afmetingen van verschillende speelvoorzieningen, zoals die op basis van redelijkheid kunnen worden vastgesteld, vormen de basis van berekening:</p> <ul style="list-style-type: none"> <li>• 0 – 6 jaar: Per hectare is 100m2 gereserveerd voor een speelplek op Blokniveau;</li> <li>• 6 – 12 jaar: Per hectare is 136 m2 gereserveerd voor een speelplek op Buurniveau;</li> <li>• 13 – 19 jaar: Per hectare is 64m2 gereserveerd voor een speelplek op Wijkniveau.</li> </ul> <p>(Niet elke hectare wordt voorzien van een trapveld of basketbalveld. Dit zijn voorzieningen op wijkniveau, waarvoor ook ruimte vrijgemaakt dient te worden.)</p>
A1	<p><b>Onderbouwing van de 2% voor beweeg- en ontmoetingsruimte en groenblauwe routes voor alle leeftijden.</b></p> <ul style="list-style-type: none"> <li>• In de 3% ruimte die voor het spelende kinderen geschikt wordt gemaakt is geen/weinig ruimte om ook te bewegen, beleven, voor andere doelgroepen. Deels zal er overlap zijn.</li> <li>• Als er voor de doelgroep 0-19 jaar 3% ruimte wordt geclaimd is het erg aannemelijk dat de doelgroep 19+ ook minimaal 3% van de fysieke ruimte nodig heeft om te kunnen bewegen, sporten, wandelen, skaten, fietsen e.d. in de openbare ruimte. Daarnaast vraagt een groenblauw fijnmazig netwerk van routes (wat noodzakelijk is om actief verplaatsen te stimuleren) ook om ruimte.</li> <li>• Omdat deels deze ruimte ook geschikt zal zijn voor kinderen om te spelen en gezien de druk op de openbare ruimte is het aannemelijk om deze vraag te verkleinen naar 2%.</li> </ul>

<b>A</b>	Bij toekomstige te verwachten demografische verandering van de wijk (bijv. opgroeiende kinderen) dient er voldoende ruimte te zijn welke geschikt is om deze ruimte in de toekomst fysiek in te richten naar de behoefte van deze doelgroep.
<b>B1</b>	Speel- beweeg- en ontmoetingsplekken omgeven door groen scoren over het algemeen veel beter dan vergelijkbare speel- en beweegplekken in een stenige omgeving of met stenige randen.
<b>B1</b>	Het afschermen dient te gebeuren door middel van ondoordringbaar groen. Bijvoorbeeld een combinatie van een hek met haag. De twee hoofddoelen hiervoor zijn dat de speelplek een prettige verblijfs sfeer kent en dat deze niet de mogelijkheid bieden voor kinderen om de weg of het fietspad op te rennen in hun spelenthousiasme.
<b>B2</b>	Om ontmoeten bij de speel- beweeg- en ontmoetingsplekken verder te stimuleren kunnen daarbij bijvoorbeeld bankjes worden geplaatst.
<b>B2</b>	De ontwikkelaar moet aantonen dat hij heeft nagedacht over de verblijfskwaliteit door te zorgen voor zon/schaduw plekken, na te denken over windhinder op de plek, sociale veiligheid, stankoverlast, verkeersoverlast. De plek dient in balans te zijn in kleur en materiaal en natuur vs. stedelijkheid.
<b>C1</b>	Door Groenblauwe routes te verbinden met andere groenblauwe routes kan er gekozen worden tussen verschillende afstanden. (V.b. een rondje actief verplaatsen kan worden uitgebreid door een 8 te maken als twee rondjes zijn verbonden.) Wat essentieel is bij de routes is dat het startpunt tevens het punt is waar je kan eindigen zonder 'op en neer' te fietsen/lopen/skaten enz.
<b>C1</b>	Voor de groenblauwe hoofdroutes in het netwerk verwijzen wij naar de Visiekaart Groenblauw eiland van Dordrecht. Een goede aansluiting op het Dordtwijkzone is daarbij van belang.

## 5.2 Begrippen

Begrip	Definitie	Toelichting	Hoofdstuk/ norm
<i>Actief verplaatsen</i>	Het ongemotoriseerd verplaatsen (lopen, fietsen etc.)		2C
<i>Barrières/deelgebieden</i>	Onder barrières wordt verstaan alle situaties die voor een kind individueel niet oversteekbaar en voor volwassene ook een drempel vormen om een plek te bereiken. Daarmee wordt een gebied opgedeeld in deelgebieden.	Bijvoorbeeld fietspad/weg (geen woonerf)/spoor/water enz. Ook drukke wegen met voetgangersoversteekplaat s vallen hieronder.	2A
<i>Diversiteit in de fysiek ingerichte formele speel- en beweegplekken</i>	Verscheidenheid aan fysieke inrichtingselementen. Dat er meerdere verschillende soorten sport- of speelelementen worden aangeboden.		

<i>Formele speel-, beweeg- en ontmoetingsplekken</i>	Alle ruimte behorend die ingericht is als fysiek ingerichte speel-, beweeg- en ontmoetingslocatie.	Denk hierbij aan speel- of sporttoestellen, bankjes etc.	2A
<i>Gekoppeld aan groen</i>	De speel-, beweeg- en ontmoetingsplek moet op minstens twee hoogtes zijn voorzien van groen. De randen zijn gekoppeld aan groen (bomen/struiken/ haag/ houtwal) en waar mogelijk heeft het een groene ondergrond (gras/ boomsnippers).	<ul style="list-style-type: none"> <li>• Gras</li> <li>• Boomsnippers</li> <li>• Struiken/ haag</li> <li>• Bomen</li> <li>• Houtwal</li> </ul>	2B
<i>Groenblauwe route</i>	Een route waarin natuurlijk groen en water kunnen worden beleefd.		2C
<i>Informele speel-, beweeg- en ontmoetingsplekken</i>	Alle ruimte die niet is voorzien van fysieke elementen bedoeld om te sporten, spelen en ontmoeten, waar deze ruimte wel geschikt is voor deze activiteiten. Ruimtes die geschikt zijn, zijn zo veilig mogelijk voor kinderen, vlak, en kunnen eventueel later worden voorzien van fysieke inrichting als speel-, beweeg- of ontmoetingsplek.		
<i>Netto woongebied</i>	Alle gronden waaraan de functie wonen is toegeedeeld.		2A
<i>Ondoordringbaar groen</i>	Groen waar je niet zomaar door heen kunt zodat kinderen niet de weg of het fietspad op kunnen rennen in hun spelenthousiasme.	<ul style="list-style-type: none"> <li>• Struiken/ haag</li> <li>• Hekwerk van 80cm-100cm hoog met een haag die daaromheen groeit.</li> </ul>	2C
<i>Ontmoeten</i>	<p>In dit document gaan we uit van de volgende type ontmoetingen:</p> <ul style="list-style-type: none"> <li>• <u>Gezellige (conviviale) ontmoeting</u> Bij gezellige ontmoetingen ligt de nadruk op ontmoetingen waarbij onbekenden een gezamenlijke activiteit ondernemen. Deze vorm van ontmoeting is belangrijk omdat het mensen leert leven met 'vertrouwde vreemden'.</li> </ul>	<p><u>Gezellige (conviviale) ontmoeting</u> Hierbij kan worden gedacht aan in groepsverband sporten bij een sportclub in de openbare ruimte, werken in een gemeenschappelijke moestuin of met elkaar in gesprek raken terwijl de kinderen in de speeltuin spelen.</p>	1

	<ul style="list-style-type: none"> <li><u>Betrokken ontmoeting</u> Betrokken ontmoetingen zijn ontmoetingen met mensen die (redelijk) bekenden zijn van elkaar. Vaak spreek je hier bewust mee af.</li> </ul>	<u>Betrokken ontmoeting</u> Hierbij kan worden gedacht aan sporten in een park met een bekende, samen afspreken bij de speeltuin of picknicken in het park.	
<i>Schaduwplekken</i>	<p>Verblijfplekken en gebieden waar langzaam verkeer zich verplaatst worden ingericht met een mix aan schaduw, zon en halfschaduw op de hoogste zonnestand. Deze is bedoeld om ook in het voor- en najaar prettige plekken in de openbare ruimte te bieden. Zorg daarbij dat alle doelgroepen binnen 300 m een schaduwrijke plek kunnen bereiken.</p>	<ul style="list-style-type: none"> <li>Speelplekken (voor het grootste deel) in de schaduw</li> <li>De schaduw mag worden gecreëerd door natuurlijk groen of bebouwing.</li> </ul>	2B
<i>Sociale veiligheid</i>	<p>De bescherming of zich beschermd voelen tegen (dreigend) gevaar, veroorzaakt door menselijk handelen in de openbare ruimte. Hierbij gaat het veelal om sfeer, gevoel en beleving. In Dordrecht moeten alle mensen zich prettig en vertrouwd voelen op straat en met plezier gebruik kunnen maken van de openbare ruimte.</p>	<ul style="list-style-type: none"> <li>'Ogen op de plek'/ zichtbaar voor omwonenden of vanaf de straat.</li> <li>Cameratoezicht</li> <li>Straatverlichting</li> </ul>	2B
<i>Sportief gebruik</i>	<p>Een plek waar sport kan worden beoefend</p>	<ul style="list-style-type: none"> <li>Toestellen/ calsthetics</li> <li>Gras waarop gevoetbald kan worden</li> <li>Straatmeubilair dat ook voor oefeningen kan worden gebruikt</li> </ul>	
<i>Verblijfskwaliteit</i>	<p>Plekken die door hun locatie en inrichting uitnodigen tot langer verblijven</p>	<ul style="list-style-type: none"> <li>Prettige verblijfsplek:</li> <li>Inrichtingsobjecten die de verblijfsduur verlengen, zoals:               <ol style="list-style-type: none"> <li>1) Bankjes</li> <li>2) Watertappunt</li> <li>3) Afvalbakken</li> <li>4) Openbaar toilet</li> </ol> </li> <li>Geen geluidshinder</li> <li>Goede luchtkwaliteit</li> <li>Zon/schaduw plekken</li> <li>Niet vol in de wind</li> </ul>	2B

		<ul style="list-style-type: none"> <li>• Sociale veilig</li> <li>• Geen stankoverlast</li> <li>• Geen of weinig verkeersoverlast</li> <li>• Balans in kleur en materiaal</li> <li>• Balans natuur vs. stedelijkheid</li> <li>• Zie KOR handboek</li> </ul>	
--	--	--	--

## 5.3 Inspiratie

### 5.3.1 De Talmaweg

De Talmaweg in Dordrecht wordt gezien als een voorbeeldlocatie van een speel-, beweeg- en ontmoetingsplek als wijkvoorziening. (Met bereik = loopafstand 1000 meter). Dit gaat dan om het gehele gebied omsloten door Talmaweg, Troelstraweg, Wibautstraat, Thorbeckeweg.



Sterke elementen:

- Omsloten door groen gras en beplanting. Ruimte tussen speelplek en weg.
- Combinatie sport en spelen.

- Voor alle leeftijden uitdaging.
- Zowel 3x3 basketbal, als voetbal als spelen: diversiteit in aanbod.
- Bomen zorgen voor sfeer en beleving op de plek.
- Voldoende sociale controle.
- Ook ruimte voor oudere jeugd. Niet te dicht op woningen.
- Voorzien van bankjes en prullenbakken.
- Centraal in de (woon)wijk gelegen.
- Aangelegd in overleg met bewoners en buurt.
- De verblijfskwaliteit is goed. Er zijn altijd mensen aanwezig.



### 5.3.2 Het Selmalagerloferf

Het Selmalagerloferf (centrale grote speel-/sport-/beweeg- en ontmoetingsplek) is ook een goed voorbeeld.

- De plek is omgeven door groen
- Er is voldoende ruimte; ook informele speelruimte om de plek heen
- Er is een combinatie van sporten en spelen waardoor de plek voor alle leeftijden geschikt is
- Voldoende sociale controle
- Voorzien van bankjes en prullenbakken
- Centraal in de (woon)wijk gelegen



- Het is vlakbij een school. De school kan ook gebruik maken van deze plek. Er is ook veel sociale controle waardoor het voor ouders veiliger voelt om hun kinderen na schooltijd daar langer te laten spelen.

#### 5.3.3 Nijhofflaan



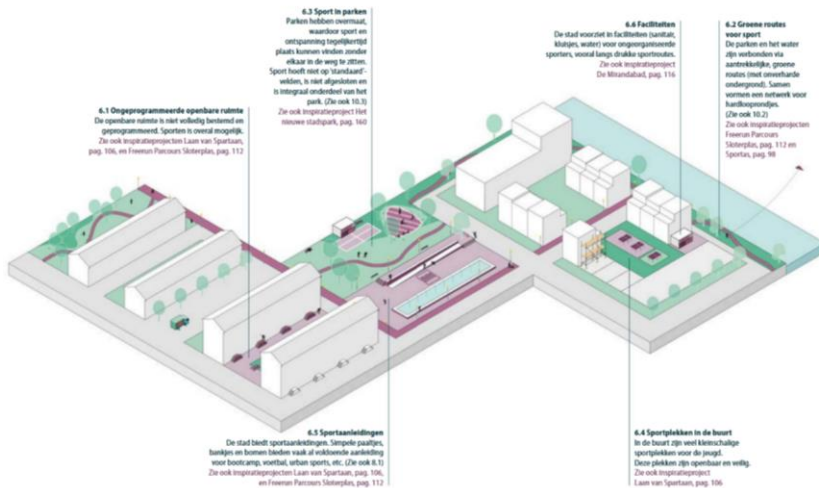
#### 5.3.4 Negatief voorbeeld: De Wilgenwende

In Wilgenwende is momenteel een trapveld gerealiseerd in het zuidelijke gebied van de wijk. Deze ligt momenteel buiten de wijk, en zal bij voltooiing aan de rand van de wijk liggen en slecht bereikbaar blijven voor een groot deel van het gebied. Deze sportvoorziening wordt momenteel niet gebruikt voor sport, ondanks de behoefte in de wijk. De elementen die dit als speelplek zwak maken:

- Licht aan de rand van het gebied.
- Trapveld ligt op een terp (voetbal rolt er vanaf).
- Loopafstand is te groot voor groot deel van de wijk.
- Er bevinden zich barrières om er te komen in de vorm van een sloot, waterpartij.
- Het ligt onder hoogspanningskabels en is niet voorzien van plafondbedekking.
- Het groen dat er is, is zeer slecht onderhouden en draagt niet bij aan de sfeer van de plek. Meer onkruid dan een goede groene inrichting.
- Het is er winderig. Deels door bovenstaande eigenschappen. Dit maakt het een onaangename plek.
- Er is geen sociale controle.

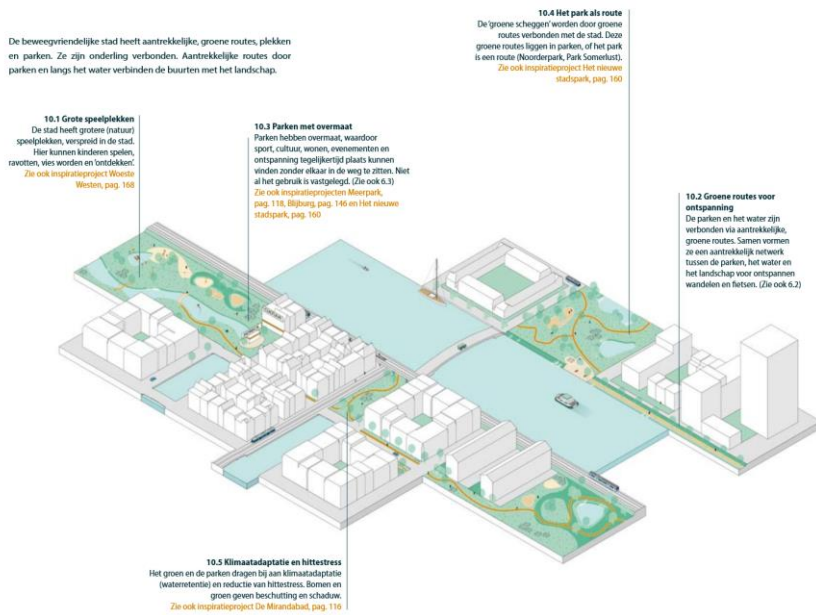
### 5.3.5 Inrichting de beweegvriendelijke stad

In de beweegvriendelijke stad kan je overal sporten, op daarvoor bestemde en op niet daarvoor bestemde plekken.



### De Bewegvriendelijke Stad (Urhahn, 2017)

De beweegvriendelijke stad heet aantrekkelijke, groene routes, plekken en parken. Ze zijn onderling verbonden. Aantrekkelijke routes door parken en langs het water verbinden de buurten met het landschap.



### De Bewegvriendelijke Stad (Urhahn, 2017)