

Kanaalstraat - Damstraat

Definitief Ontwerp 7 oktober 2021

Beste lezer,

U leest hier de toelichting op het Definitief Ontwerp van de herinrichting Kanaalstraat - Damstraat. Het Definitief Ontwerp zelf bestaat uit drie tekeningen die u kunt vinden op www.utrecht.nl/kanaalstraat.

Het Definitief Ontwerp is een gedetailleerde uitwerking van het voor de zomer vastgestelde Voorlopig Ontwerp. Verhardingsmaterialen, beplanting en meubilair, zoals zitbanken en prullenbakken, hebben wij verder uitgewerkt. In het Definitief Ontwerp hebben wij, waar mogelijk, opmerkingen verwerkt van bewoners, ondernemers en de toetscommissie BlnG, bestaande uit beheerders, brandweer en politie. Ook hebben wij het resultaat van de gesprekken met de eigenaar van de Antoniuskerk en betrokkenen van het Stads klooster in het ontwerp verwerkt.

De vier entrees van het winkelgebied bij de Damstraat-noord en -zuid, J.P. Coenstraat en Moskee maken wij herkenbaar door:

- Een afwijkende gekleurde gele gebakken klinker (confetti) in de straat;
- Een paal waar klimplanten aan kunnen groeien;
- Nieuwe (dubbele) spandraden zodat de klimplanten

- ook over de weg gaan hangen. Er komt geen beeldmerk (signing) aan de spandraden te hangen.

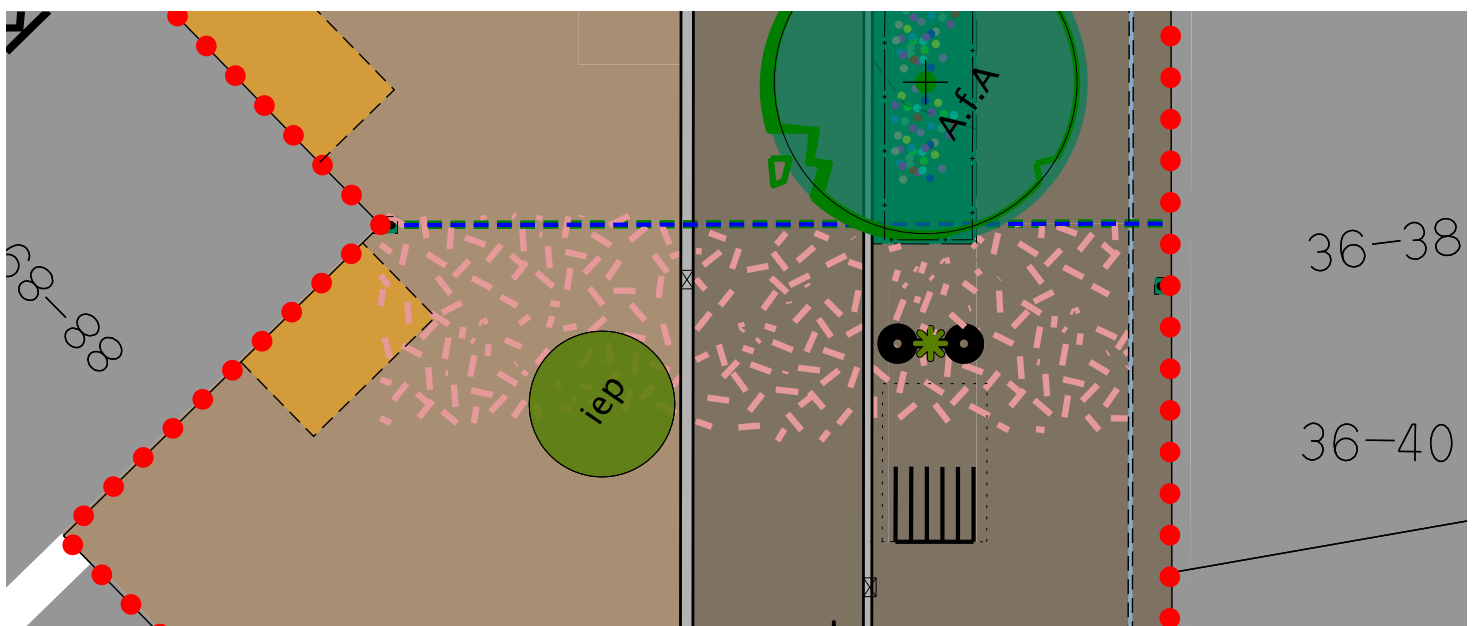
De betonnen zitranden, de markering van de uitstallingsstrook en de zijkanten van de prullenbakken krijgen een tulp als symbool. De oosterse tulp is een passend symbool voor de Kanaalstraat en Damstraat en de wijk Lombok. De tulp komt oorspronkelijk uit Zuid-Europa/Noord-Afrika/Midden-Oosten en in de tijd van de koloniën naar Nederland gehaald. Hiermee staat de tulp ook symbool voor de verschillende (economische)



Afb. 1.1 Voorbeeld van een afwijkende kleur klinker in straatwerk.



Afb. 1.2 Klimplant om een paal langs de gevel. Deze palen zullen de entree's extra accentueren.



Afb. 1.3 Uitsnede van het Definitief Ontwerp Kanaalstraat - Damstraat. Deze uitsnede geeft de entree van de Kanaalstraat bij de Moskee weer. De entree wordt verbijzonderd met een afwijkende kleur klinker in het straatwerk en klimplanten rondom een klimpaal.

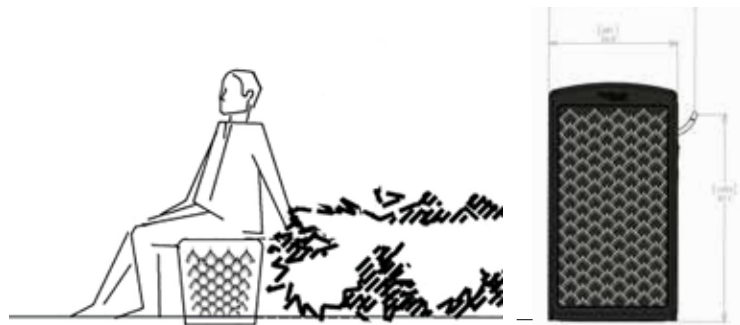


migratiestromen, bevolkingsgroepen en ondernemersgeest die Nederland en Lombok hebben gemaakt tot wat het nu is. Daarnaast roept de tulpvorm associaties op met de mediterrane 'look and feel' van de Kanaalstraat en Damstraat.

Het kerkplein voor de Antoniuskerk is in eigendom van de Antoniuskerk en wordt beheerd door stichting Stadsklooster. Samen met hen hebben wij een ontwerp gemaakt voor het kerkplein wat aansluit op de nieuwe openbare ruimte. Belangrijkste onderdelen zijn:

- Twee grote plantvakken met nieuwe, grote bomen en kleurige beplanting. Mensen kunnen op de rand aan de pleinzijde van het plantvak zitten;
- Ten opzichte van het Voorlopig Ontwerp hebben wij extra, langwerpige plantvakken in de Kanaalstraat bij de kerk, hotel The Anthony en het gezondheidscentrum geplaatst;
- De Dialogobank bij de grote plataan vervangen wij door een nieuwe bank die past bij de nieuwe uitstraling van de straat.

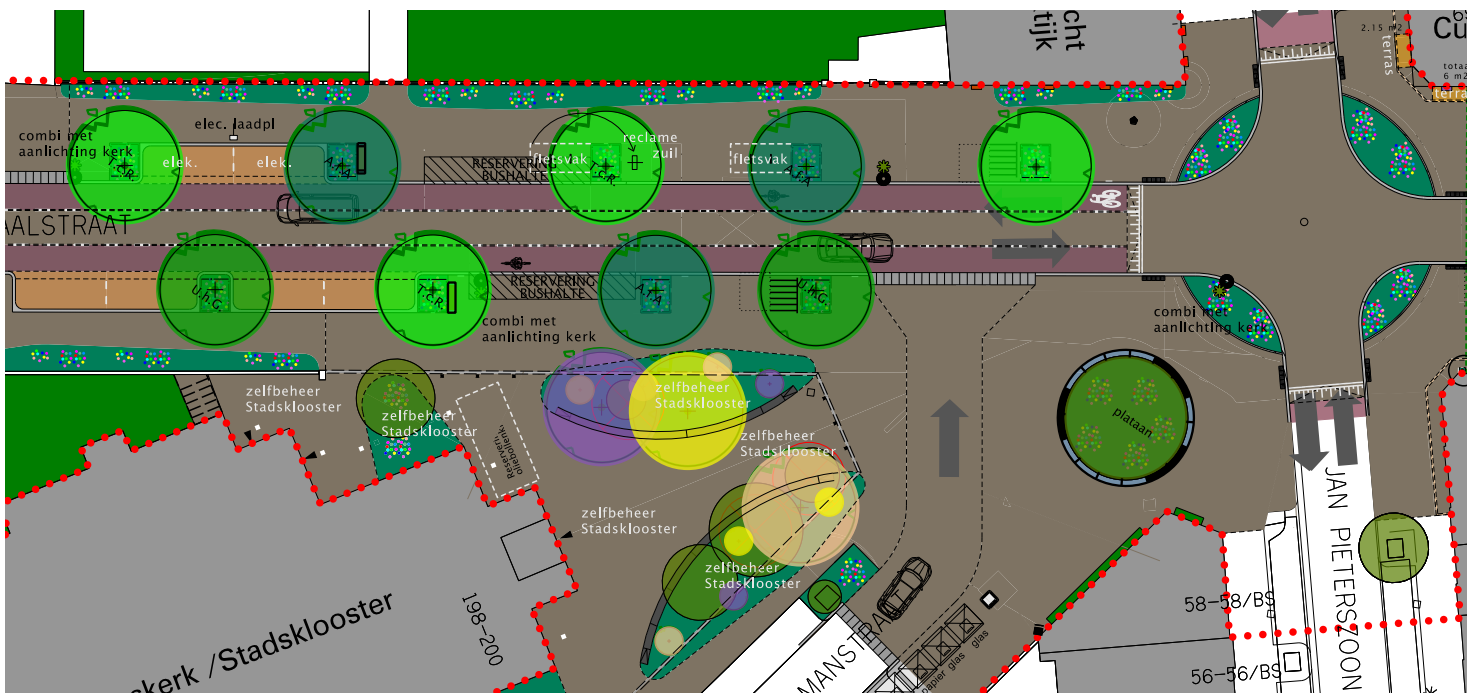
De plantvakken op het kerkplein komen in zelfbeheer bij het Stadsklooster.



Afb. 1.4 Uitsnede van het detail van de zijkanten van een bank en Big Belly met patroon.



Afb. 1.5 Referentiebeeld voor de dialogobank.



Afb. 1.6 Uitsnede van het Definitief Ontwerp Kanaalstraat - Damstraat. Deze uitsnede geeft het kerkplein en de kruising van de Kanaalstraat en J.P. Coenstraat weer. Op deze uitsnede staat ook de dialogobank.



Een aantal opmerkingen

Bomen en groen:

- Uit onderzoek blijkt dat 12 bomen verplant kunnen worden. Op aangeven van de Groengroep 507 hebben wij in de wijk nieuwe plekken gevonden waar deze 12 bomen naar toe verplant worden;
- De boomvakken schermen wij tijdelijk af met een draad met paal ter bescherming van de jonge aanplant in de gebruiksfase.

Fietsparkeren:

Op verzoek van buurtbewoners en de Fietzersbond hebben wij het aantal fietsvakken verminderd en hier fietsrekken geplaatst. Dit betekent dat er netto minder fietsparkeerplaatsen bijkomen dan in het Voorlopig Ontwerp was bedacht (was: 500; wordt 455; huidig: 420)

Terrassen:

In overleg met enkele exploitanten van bestaande terrassen hebben wij hun terras anders ingepast in het ontwerp.

Laden en lossen:

Om een eventuele terrasinulling ter hoogte van Kanaalstraat 64 - 66 ruimtelijk mogelijk te maken hebben wij op twee plekken de laad- en lostijden omgedraaid:

- Laad- en losvak Kanaalstraat 64 - 66: laden en lossen tussen 7 en 12u;
- Laad- en losvak Kanaalstraat 85 - 89: laden en lossen tussen 7 en 18u;

Stopverbod:

- Om het stopverbod te kunnen handhaven komt na elke kruising, in het gedeelte Damstraat - J.P. Coenstraat, aan twee zijden van de weg stopverbod borden.



Afb. 1.7 Impressie Damstraat Noord.

Het Definitief Ontwerp is opgesteld door Stadsingenieurs, gemeente Utrecht. Het Definitief Ontwerp vindt u op www.utrecht.nl/kanaalstraat.

Heeft u vragen, opmerkingen of iets anders voor ons? Neem dan contact op met Sander Rijksen van de gemeente Utrecht, via telefoonnummer 14 030 of kanaalstraat@utrecht.nl.



Gemeente Utrecht