

Programma van Eisen

Toiletruimten

**nieuwbouw, verbouw en
renovatie
Vastgoed en Huisvesting**

Inhoudsopgave

1	Inleiding	3
1.1	Doel	3
1.2	Randvoorwaarden	3
2	Algemeen	4
2.1	Indeling	4
2.2	Esthetica	4
3	Bouwkundig	5
3.1	Wanden (22.13)	5
3.2	Plafonds (45.12)	5
3.3	Vloeren (43.21)	5
3.4	Kozijnen, Deuren en Spiegels	6
3.5	Schilderwerk	7
3.6	Tegelwerk en Spiegels(42.10)	7
3.7	Voegen	8
3.8	Kitwerk	8
4	Installaties	8
4.1	Riolering (52.20)	8
4.2	Waterleidingen (53.10)	9
4.3	Elektra en verlichting	10
4.4	cv-installatie (51.20)	11
4.5	Inbouwreservoir toiletten (74.11)	11
4.6	Luchtbehandeling (57.30)	11
5	Sanitair	12
5.1	Toiletpotten (74.11)	12
5.2	Urinoirs (74.11)	12
5.3	Schaamschotten (74.13)	13
5.4	Wasbakken (74.11)	14
5.5	Kranen (74.11)	14
5.6	MIVA Toiletten (74.12)	15
5.6.1	<i>Eisen t.a.v. afmetingen en afstanden</i>	15
5.6.2	<i>Eisen t.a.v. sanitair en garnituur</i>	15
5.6.3	<i>Aanvullende eisen</i>	16
5.7	Toiletgarnituur (74.13)	17
6	Schoonmaak	17
6.1	Schoonmaak tijdens uitvoering	17
6.2	Schoonmaak bij oplevering	18

1 Inleiding

Dit document beschrijft de uitgangspunten met betrekking tot de eisen van toiletruimten in nieuwbouw / renovatie projecten van vastgoed van Avans Hogeschool. Dit document is een aanvulling op het Algemeen Programma van Eisen van Avans Hogeschool.

1.1 Doel

De doelstelling van dit PvE is om de gewenste minimale kwaliteitskaders van de toiletruimten binnen het totale relevante project te omschrijven. Het PvE beschrijft de eisen waaraan het gebouw bij oplevering moet voldoen en de randvoorwaarden waarmee tijdens het ontwerp-, uitvoering en opleverproces rekening moet worden gehouden.

Dit PvE dient daarbij als minimaal eisen-pakket voor het ontwerp en uitvoering van alle nieuwbouw, verbouw en renovatie projecten van Avans.

In de ontwerpfase geldt dit PvE als een eisenpakket voor het ontwerp en engineering door het ontwerpteam. Daarnaast geldt dit PvE voor alle uitvoerende partijen tevens als eisenpakket voor de materiaalkeuzen, uitvoering, inregeling en oplevering. De afdeling V&H zal het PvE als controle-instrument gebruiken.

In enkele gevallen is er afwijking van het PvE op onderdelen mogelijk. Te denken valt aan tijdelijke (nood)huisvesting of projecten daar waar Avans om bijvoorbeeld financiële redenen, of het tijdelijke karakter bewust minder waarde hecht aan de omschreven kwaliteit. Avans zal dit in deze gevallen op voorhand aangeven.

Het afwijken van het PvE kan alleen middels schriftelijk toestemming (afwijkingsrapportage) van de projectleider V&H plaatsvinden.

1.2 Randvoorwaarden

Naast de genoemde wetgeving, richtlijnen en normen in het Algemeen Programma van Eisen dient te worden voldaan aan in dit document genoemde de normen en richtlijnen.

2 Algemeen

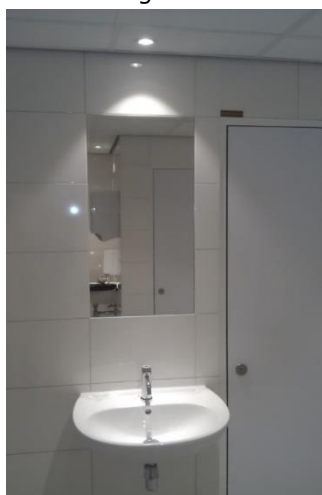
2.1 Indeling

- Toiletten te plaatsen op logische en centrale plaatsen gesitueerd aan een gangzone.
- Dames- en herentoilet uit te voeren met voorruimte (voor wasbakken etc.).
- Aantal toiletten en urinoirs n.t.b. volgens opgave architect (voortkomend uit bouwbesluit).
- Urinoirs in het herentoilet in de voorruimte te plaatsen.
- Rekening houdend met draairichting (en ruimte) van deuren (i.v.m. plaatsing van wasbakken en urinoirs). De draaicirkel van elementen mag niet beïnvloed worden door geplaatste elementen.
- MIVA toiletten in te delen zonder voorruimte.

2.2 Esthetica

Om een juiste uitstraling en een rustig beeld te creëren dienen de volgende zaken in acht te worden genomen:

- Het geheel van wasbakken, afvoer, spiegels, tegelwerk en verlichting dient te worden uitgelijnd en gecentreerd (zie figuur 1). De spiegels worden vlak met het tegelwerk geplaatst. De maatvoering van het tegelwerk is afgestemd op de plaatsing van de wasbak zodat de spiegel gecentreerd boven de wasbak hangt, de afvoer zoveel mogelijk recht daaronder en het accentspotje zich in het midden boven de wasbak bevindt.
- Het gebruik van smalle stroken (zowel horizontaal als verticaal) in het tegelwerk dient te worden voorkomen
- Het geheel moet d.m.v. strak tegelwerk, afstemming van maatvoering en een juiste verlichting een strak uiterlijk krijgen waarin alles met elkaar klopt. Daar waar nodig, dient dit afgestemd te worden met de projectleider.



Figuur 1: Voorbeeld foto esthetica

3 Bouwkundig

3.1 Wanden (22.13)

- Wanden van de ruimte zelf moeten worden uitgevoerd in steenachtig materiaal (minimaal 10 cm dik) of metal-stud (tussenprofiel 70 mm, per zijde dubbel wandgipsplaat 12,5 mm, (watervast) 70 mm Rockwool O.G.).
- Tussenwanden van toiletten uitgevoerd in steenachtig materiaal (minimaal 10 cm dik) of metal-stud (tussenprofiel 70 mm, per zijde dubbel wandgipsplaat 12,5 mm (watervast), 70 mm Rockwool O.G.).
- Voorzetwanden voor inbouwreservoirs: plaatsen van houten voorzetwanden van vloer tot plafond tegen de inbouwreservoirs 18 mm watervast verlijmd multiplex. Hier overheen een waterbestendige gipsplaat 12,5 mm dik aan te brengen. Wanden (en eventuele isolatiematerialen) doorlopend tot aan de bovengelegen constructieve vloer.
- Doorvoeringen in wanden dienen dichtgezet te zijn (bij brand- of rookwerende wanden dient dit volgens de voorschriften te gebeuren).

3.2 Plafonds (45.12)

- Bestaande plafonds te vervangen door nieuw rasterwerk kleur wit en inleg plafondplaten Armstrong Alpine 3815M (60x60 cm).
- Kantlatten dienen vervangen te worden door nieuwe kantlatten eenzijdig zwart gespoten.
- Hoogtes van de plafonds minimaal 2.700 mm vanaf afgewerkte gietvloer. Daar waar dit i.v.m. maatvoering van het tegelwerk beter uitkomt, is een kleine afwijking mogelijk in overleg met de projectleider.
- De eventueel aanwezige speakers voor het ontruimingsalarm (bij renovatie) in de plafonds dienen te worden overgezet. Let op dat deze in het ontruimingssysteem inactief gemaakt moeten worden alvorens hier werkzaamheden aan te laten plaatsvinden.
- Daar waar nodig voor de installaties in de plafonds dienen sparingen gemaakt te worden en dient achterhout gebruikt te worden.

3.3 Vloeren (43.21)

- In de gehele toiletunit dienen de tegelwerk vloeren vervangen te worden door PU-gietvloeren (bij renovatie). In nieuwe situaties een PU-gietvloer aan te brengen op de cementdekvloer.
- Gietvloeren met antislip. De antislip voor de vloeren in deze ruimtes dient uitgevoerd te worden volgens de NTA7909:2003 (Duitse DIN Norm). En omgezet naar R-waardes volgens DIN51130. De minimale R-waarde dient R10 te zijn ($\mu = 0,18-0,34$).
- De gietvloer dient vloeistofdicht te zijn en tevens goed bestand te zijn tegen chemicaliën en bacteriële invloeden. Vloeren in de kleur RAL 7004 grijs (of naar

opgave van de architect, waarbij in acht dient te worden genomen dat de kleur van de vloer gemêleerd moet zijn en niet te licht mag zijn i.v.m. vervuiling).

- De gietvloer dient slijtvast en krasbestendig te zijn.
- Tegen de opgaande wanden dient gebruik gemaakt te worden van holle (ronde hoeken) wandplinten. Hoogte minimaal 60 mm.
- De opstaande stukken van de vloer (plint) dienen vlak afgewerkt te worden met het opgaande tegelwerk.
- Gietvloeren mogen over het bestaande tegelwerk worden aangebracht. Eventuele losliggende tegels dienen eerst verwijderd te worden en de gaten gerepareerd.
- Bestaande vloeren dienen te worden uitgevlakt en geëgaliseerd.
- Tussen de vloer van de toiletruimte en de aangrenzende verkeersgang een natuurstenen dorpel plaatsen (hoogte 10 mm).

3.4 Kozijnen en Deuren

- Kozijnen van toiletruimtes uitgevoerd in hardhout.
- Binnendeuren (alle binnendeuren van de toiletruimtes zelf, maar tevens die van in de toiletunits gelegen kastdeuren vervangen (bij renovatie) door volspaan HPL afgewerkte (stompe) deuren). Kleur volgens opgave architect.
- De binnenzijde van de toegangsdeuren vanaf de gangruimte (deur naar voorportaal toilet) dient tevens te worden afgewerkt met een stompe volspaan HPL deur (bij hergebruik bestaande deuren). (kleur volgens opgave architect.
- Scharnieren; rvs-scharnieren (minimaal drie paumelles per deur).
- Deurbeslag (zie figuur 2) rvs rond merk Oxlock (klinken model Tilburg met rvs-krukrozetten, vrij en bezet, kastsloten etc.)



Figuur 2: Deurbeslag

- Deursloten Nemef 600 serie met rvs-kopplaat en rvs-sluitplaat.
- Op de toegangsdeur naar de toiletgroep dient een deurdranger te worden aangebracht merk Dorma.
- Daar waar de toegangsdeuren naar de toiletunits niet zijn voorzien van een cilinderslot, dient deze te worden aangebracht (levering cilinder door Avans).
- Daar waar nodig dient een rvs-deurstop te worden geplaatst tegen de wand Oxlock artnr. 1217890.

3.5 Schilderwerk

- De (bestaande) binnendeurkozijnen dienen wit (Ral 9010) geschilderd te worden.
- De omkanten van alle deuren te schilderen en bij meranti omkanten (HPL deuren) blank te lakken.
- Eventuele radiatoren in de ruimte, alsmede de cv-buizen hiervan, dienen wit te worden overgeschilderd (Ral 9010).

3.6 Tegelwerk en Spiegels(42.10)

- De aan te brengen tegels zijn bij voorkeur van het merk Mosa Type n.t.b. kleur Hoogglans wit, en/of n.t.b. accentkleur met afmeting minimaal 300x450 mm. (of gelijkwaardig) De tegels dienen liggend te worden aangebracht. Voor het juiste type moet de tegel eventueel bemonsterd worden
- Daar waar nodig dienen jolly-profielen merk Schluter aluminium type AC A 100BW (kleur wit) te worden gebruikt (bv. rondom kozijnen). Echter het gebruik hiervan dient minimaal te zijn.
- Het tegelwerk mag waar dit kan (indien de oude tegels goed vlak en vast zijn aangebracht en niet eerder zijn over-getegeld) over het bestaande tegelwerk worden aangebracht. Hiertoe dienen de oude tegels te worden ontvet en te worden voorzien van primer.
- In het tegelwerk worden boven de wasbakken op maatvoering van het tegelwerk spiegels (rondom pp geslepen) opgenomen. De maatvoering is daarbij ca. 450x900 mm (B x H) 6 mm dik. Spiegels in het tegelwerk opgenomen.
- In de voorruimte van het damestoilet, daar waar deze groot genoeg is en minimaal 1000mm breed kan zijn, een horizontale passpiegel te plaatsen hoogte van ca. 1100 tot 1900mm met daaronder een planchet c.a. 200mm diep en 100mm hoog in n.t.b. afmeting en HPL kleur. Planchet blind gemonteerd. Let op! daar waar deze passpiegel in het damestoilet wordt toegepast, geen spiegels boven de wasbakken toe te passen. Spiegels in het tegelwerk opgenomen.
- In het herentoilet een smalle verticale passpiegel toe te passen indien de ruimte dit toelaat. Breedte ca. 600mm en hoogte van ca. 350 tot 1900mm. Daarbij tevens boven de wasbakken spiegels als omschreven toe te passen. Spiegels in het tegelwerk opgenomen.



Figuur 3: Spiegels opgenomen in tegelwerk

3.7 Voegen

- Het tegelwerk dient te worden ingewassen met een voegkleur zo dicht mogelijk bij de tegelkleur, of anders te worden voorgelegd aan de projectleider Huisvesting.
- Het te gebruiken voegmateriaal moet waterdicht zijn.
- Voegmateriaal met een fijne structuur te gebruiken.
- Voegbreedtes ca 1,5mm

3.8 Kitwerk

- Door gebruik van de juiste materialen en detailleringen dient het gebruik van kitvoegen te worden geminimaliseerd. Daar waar kitvoegen gebruikt dienen te worden (binnenhoeken verticaal van tegelwerk) dienen deze in de kleur wit te worden uitgevoerd. (of bij afwijkende tegelkleuren in nader overleg)
- Al het sanitair dient tenminste aan de bovenzijde wit te worden afgekit (kleur wit) De spiegels boven de wasbakken dienen rondom in het tegelwerk te worden afgekit (kleur wit).
- Kitten dienen schimmelwerend te zijn.

4 Installaties

4.1 Riolering (52.20)

- Bij renovatie: Alvorens met de werkzaamheden te starten moet de riolering geïnspecteerd worden. De inspectie bestaat uit een algemene visuele controle van de liggende leidingen in de toiletgroepen en de standleidingen naar beneden toe. Dit tevens op juiste diameter. Waar nodig dient gebruik gemaakt te worden van een camera-inspectie. De inschrijver dient te garanderen dat het leidingwerk in orde wordt gevonden voor verder gebruik en waar dit niet het geval is, te adviseren om het leidingwerk aan te passen.
- Bij renovatie: Wanneer de in het gebouw aanwezige toiletputten staande toiletputten met onderuitloop zijn, dient het verloop van de riolering te worden aangepast. Door de aanpassing naar hangtoiletten zijn deze afvoeren niet meer bruikbaar. Daar waar dit mogelijk is, dient de riolering boven het systeemplafond, in de ondergelegen ruimte, aangepast te worden en nieuwe gaten in vloeren te worden geboord zodat de riolering in de voorzetwand van het inbouwreservoir terecht komt. Daar waar dit niet mogelijk is, mag gewerkt worden met een platte verloopbuis (Geberit) welke in de vloer wordt ingewerkt.
- Riolering voor urinoirs waar nodig aan te passen incl. juiste afschot t.b.v. waterloze urinoirs Urimat.
- Boven het systeemplafond dient waar nodig per toiletunit een extra ontluchting met binnen-beluchter te worden aangebracht boven het verlaagd plafond.
- Alle rioleringsbuizen dienen in de wanden en boven systeemplafonds te worden weggewerkt.

- Per toiletgroep, zo dicht mogelijk bij de toiletgroep vanaf de standleiding gezien (per verdieping) een ontstoppingsstuk met schroefdeksel plaatsen.
- Riolering uitgevoerd in PE-leiding.

4.2 Waterleidingen (53.10)

- Daar waar nodig dienen in geval van renovatie, waterleidingen verlegd en aangepast te worden.
- Onder de wasbakken dienen de waterleidingen afsluitbaar te zijn middels hoekstopkranen met chromen afdekrozet (merk Schell).
- Eventuele doodlopende einden dienen te worden voorkomen en waar nodig te worden verwijderd (legionella preventie).
- Alle waterleidingen dienen in de wanden en boven systeemplafonds te worden weggewerkt.

4.3 Elektra en verlichting

- Toiletruimtes te voorzien van verlichting van minimaal 250 lux (op vloerniveau).
- Lichtkleur 4000K
- Toiletruimte (voorraimte) te voorzien van noodverlichting (zie programma van eisen veiligheidsinstallaties).
- De bestaande downlighters in de voorruimtes dienen te worden vervangen (bij renovatie) door nieuwe LED downlighters merk Lumission, type Inpact 150, (O.G.).



Figuur 4: LED verlichting toiletruimtes

- In de toiletruimtes zelf, dient de downlighter te worden vervangen (bij renovatie) door een kleine LED-spot merk Lumission, type Inpact 90 (O.G.). Ter aanvulling op de verlichting in de voorruimtes worden er extra LED accentspots aangebracht Lumission, type Inverso 70 (O.G.). Deze zijn gesitueerd in het hart van de schaamschotten (bij het herentoilet) en in het midden boven de wasbakken. De spots ca. 15 tot 25 cm. uit de wand te monteren.
- De schakeling van de verlichting via een centrale bewegingssensor in het voorportaal. De sensoren dienen ingesteld te staan op 15 minuten.



Figuur 5: Centrale bewegingssensor toiletruimtes

- Alle elektraleidingen dienen in de wanden en boven systeemplafonds te worden weggewerkt.

4.4 cv-installatie (51.20)

- Daar waar een cv-installatie in de ruimte aanwezig is, dient deze voor het tegelwerk tijdelijk te worden verwijderd en later weer worden teruggeplaatst (bij renovatie).
- Daar waar wanden verplaatst worden dient eventueel de radiator verplaatst te worden.
- CV leidingen zoveel mogelijk in de wanden weg te werken en uitkomend op de wanden af te werken met nieuwe kunststof rozetten kleur wit.

4.5 Inbouwreservoir toiletten (74.11)

- Leveren en plaatsen van een standaard inbouwreservoir merk Geberit Duofix met instelbare spoelhoeveelheid.
- De ruimte voor het inbouwreservoir dient zo beperkt mogelijk te blijven.
- Achter de poten van de inbouwreservoirs een extra versterking aan te brengen ter borging van de poten.

4.6 Luchtbehandeling (57.30)

- Bij renovatie dient de bestaande afzuiging in de toiletten en boven urinoirs te worden gehandhaafd. Wel dienen de roosters in het plafond te worden vervangen door eenzelfde soort kunststof rooster (kleur wit). Wanneer dit nog niet aanwezig is, dan dient dit nieuw te worden aangelegd. Boven elke toiletpot en urinoirs, dient een afzuigpunt te worden aangelegd.
- Afzuiging van toiletruimtes middels een losse afzuigventilator (bij voorkeur gecombineerd met meerdere toiletten) met, indien de infrastructuur het toelaat, warmteterugwinning.
- Toiletten te voorzien van mechanische afzuiging (per toilet ≥ 50 m³/uur).
- Boven urinoirs ruimte te voorzien van mechanische afzuiging (per urinoir ≥ 30 m³/uur).
- Voorruimtes van toiletten te voorzien van mechanische afzuiging met een debiet van minimaal 100 m³/uur.
- Luchttoevoer d.m.v. natuurlijke stroming vanuit de naastgelegen gangzone (onder de toegangsdeuren).
- De afzuigventilator dient gekoppeld te zijn aan het gebouwbeheerssysteem (GBS) en dient een aan/uit stand en storingsmelding weer te geven.
- De afzuigventilator dient energiezuinig te zijn. (De terugverdientijd van de meerkosten van een energiezuiniger model > 7 jaar).

5 Sanitair

5.1 Toiletpotten (74.11)

Leveren van vrij hangende wc-potten merk Sphinx type 300-28 Rimfree kleur wit



Figuur 6: Sphinx type 300-28 rimfree toiletpot

- Hoogtemaat van de toiletpotten is 470 mm excl. de toiletbril vanaf bovenzijde afgewerkte vloer.
- Toiletbril zonder deksel, bijpassend bij de toiletpot Pressalit objecta art nr 7050765 kleur wit
- Bedienpaneel Geberit Sigma 10 kunststof glans wit mono flush

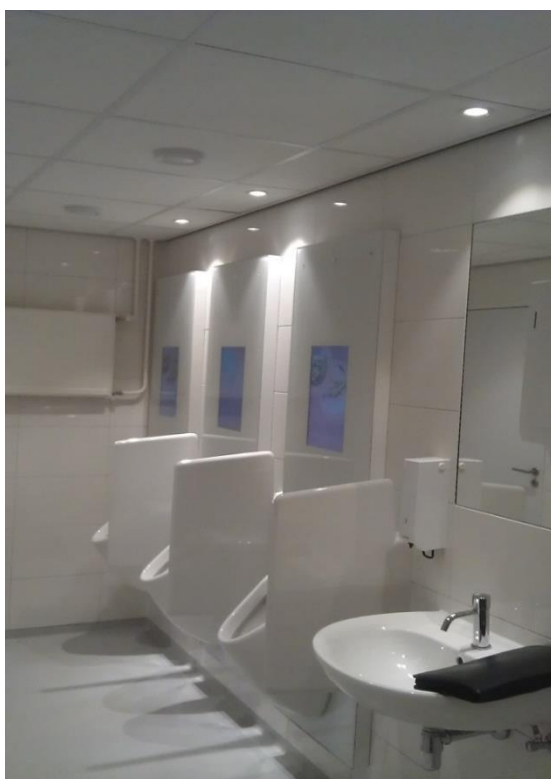
5.2 Urinoirs (74.11)

- Waterloze urinoirs merk Urimat Keramisch compact. Art nr. 12.301 kleur wit



5.3 Schaamschotten (74.13)

- Tussen de urinoirs dienen schaamschotten gemonteerd te worden merk Geberit urinoirschot wit afmeting 740x440x60 mm.



Figuur 7: Voorbeeld schaamschotten

5.4 Wasbakken (74.11)

- Leveren en plaatsen van nieuwe wasbakken merk Geberit iCon wastafel 60 cm 1 kraangat met overloop, kleur wit – 124060000
- Hoogtemaat bovenzijde wasbakken op 900 mm vanaf bovenzijde afgewerkte vloer.
- Afvoer wasbakken met chromen plugbekersifon.



Figuur 8: Geberit iCon wastafel

5.5 Kranen (74.11)

- Op de wasbakken te leveren fonteinkraan Franke drukspoeler wastafels F5SV1002.
- Drukknop dient na instelling (looptijd 6 seconden) gefixeerd te worden met de bijgeleverd inbusbout.



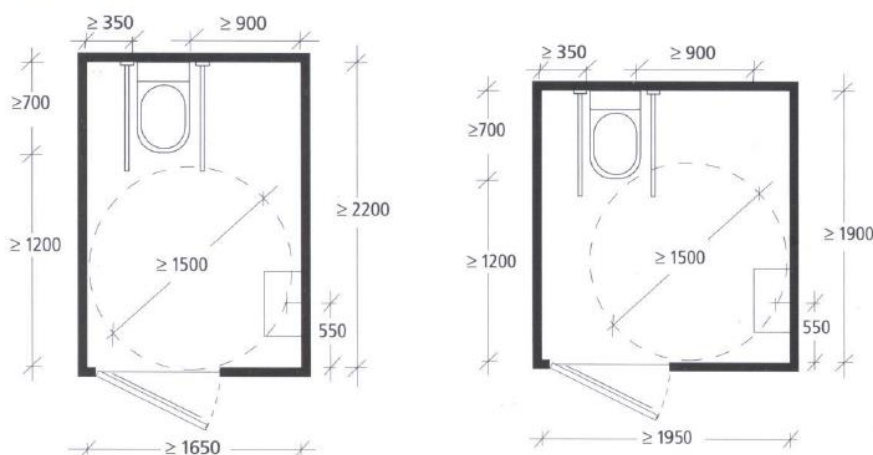
Figuur 9: Franke drukspoeler wastafels F5SV1002

5.6 MIVA Toiletten (74.12)

De MIVA-toiletten worden daar waar mogelijk zoveel hetzelfde uitgevoerd als de standaard toiletten. De MIVA-toiletten dienen qua afmeting en inrichting te voldoen aan de voorschriften volgens het Integraal Toegankelijkheid Standaard (ITS).

Minimale afmeting

Minimale afmeting in afgewerkte toestand: $\geq 1650\text{mm} \times \geq 2200\text{mm}$ óf $\geq 1950\text{mm} \times \geq 1900\text{mm}$



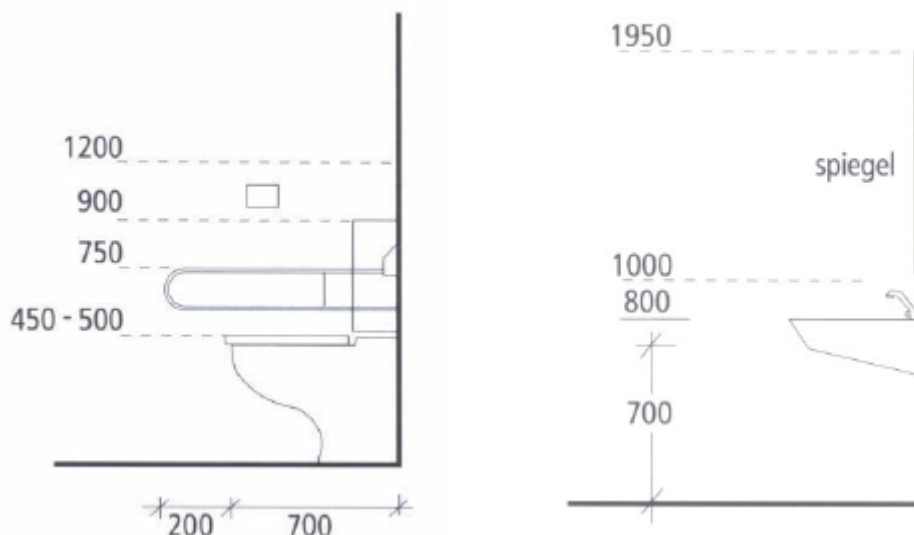
5.6.1 Eisen t.a.v. afmetingen en afstanden

- Minimale afmetingen toiletruimte 1 650 x 2 200 mm
- Vrije ruimte (korte zijde) naast wc-pot van 350 mm (t.b.v. hulp/begeleiding)
- Vrije ruimte (brede zijde) van 900 mm (t.b.v. rolstoel die geheel tegen achtermuur moet kunnen, geen radiator plaatsen hier)
- Vrije ruimte tussen voorzijde wc pot en hoek wasbak 900 mm
- Vrije ruimte voor wc pot 1.200 mm
- Vrije ruimte doorgang deur (bij geopende deur (90 graden) binnen maat 850 mm
- Alle knoppen en bediening van materiaal minimaal 500 mm uit de wand
- Kapstokhaakje op wand (min. 500 mm uit wand) op 1.100 mm.

5.6.2 Eisen t.a.v. sanitair en garnituur

- Kraan met hendel Grohe Euroeco.
- Wasbak kleur wit met vlakke voorzijde
- Verlengd toilet kleur wit Sphinx 300-28 serie Rimfree.
- Twee kantelbare wandbeugel 900mm. Kleur wit/ chroom
- Plaatsen nieuwe alarmering met horizontaal koord (rood) en nevenindicator.
- Geen deurdranger, wel een deurbeugel op binnenzijde deur over gehele breedte
- Deurklink buitenzijde met gebogen klink
- Deur naar buiten draaiend.
- Wandspiegel niet in kantelbaar systeem, maar vast tegen achterwand aan monteren (vanaf 1.000 mm);

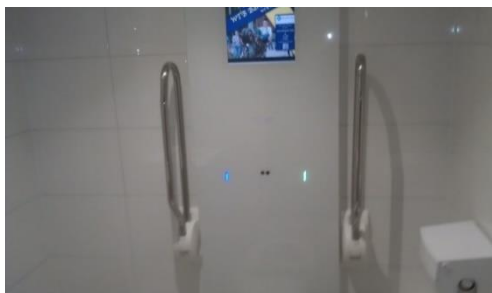
- Verlichting in ruimte op bewegingssensor.
- Wc-borstel/handdoek automaat/ toiletrol houder/ afvalbak zo positioneren dat de rolstoel er niet tegen komt.



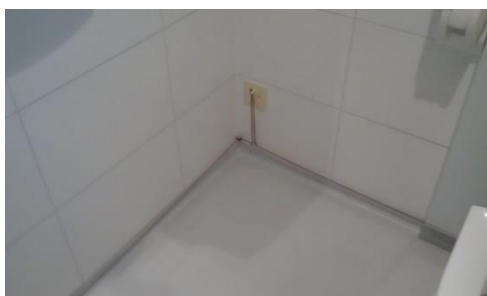
5.6.3

Aanvullende eisen

- Alarm koord niet onder toilet door. In dat geval twee schakelaars maken en hier koord naar geleiden. Geen veren toepassen in koordbevestiging. Alarm moet aangaan bij trekken koord op laatste punt. Hoogte koord tussen 100 mm en 400 mm bevestigen.
- Alarmsignaal te horen in MIVA toilet/gang en bij centrale receptiepost. Deze mag niet te herstellen/ uit te zetten zijn bij centrale receptiepost, maar enkel in MIVA toilet zelf.
- Per 1.000 m² BVO bouwlaag moet er een MIVA toilet zitten. Is dit minder en zit er een lift nabij dan kan men een MIVA toilet per aantal verdiepingen aanhouden. Regel is niet meer dan 75 meter uit elkaar.
- Bewegwijzering aangeven waar het MIVA toilet zich bevindt. Dit middels een rolstoel-afbeelding op bewegwijzering.



Figuur 10: Voorbeeld muurbeugels



Figuur 11: Voorbeeld alarmkoord

5.7 Toiletgarnituur (74.13)

- Avans zal de diverse hygiënemiddelen toeleveren (handdoekautomaten, zeepdispensers, toiletrolhouders, hygiënebakken etc.) Omwille van de juiste uitstraling en symmetrie dient het ophangen van deze materialen door de leverancier hiervan te worden aangebracht. De plaats en hoogte moet in overleg bepaald worden met het schoonmaakbedrijf van Avans (i.v.m. onderhoud).
- Ophanghaakjes; in elke toiletruimte dient een RVS dubbele jashaak (type voor te leggen aan Projectleider huisvesting Avans) te worden opgehangen op de tegenovergestelde wand dan waar de toiletrolhouder hangt. Of bij volkern deuren in het midden van de deur te bevestigen.
Jashaak met onzichtbare schroef ophanging
Hoogte: het haakje dient op 1.750mm vanaf afgewerkte vloer te worden aangebracht.

6 Schoonmaak

6.1 Schoonmaak tijdens uitvoering

- Tijdens de uitvoering dient de werkvloer schoon gehouden te worden. Er dient na elke werkdag geveegd en opgeruimd te worden zodat de ruimte tijdens de uitvoering een nette werkplek is.

- Eventuele vervuilingen in de aangrenzende gangen dienen z.s.m. te worden verwijderd.
- Daar waar nodig dient gebruik gemaakt te worden van stucloper.

6.2 Schoonmaak bij oplevering

- De toiletunits dienen voorafgaand aan de oplevering gebruiksklaar te worden schoongemaakt.