



**GEMEENTE
WESTERWOLDE**



Foto: Metha Eikens

Uitvoeringsprogramma

16 april 2019 | Westerwolde Samen Verduurzamen



Voert je mee...

Documenttitel **Uitvoeringsprogramma 'Westerwolde samen verduurzamen'**
Behorende bij **Visiedocument 2018-2022 'Westerwolde samen verduurzamen'**

Project Uitvoeringsprogramma

Datum 16 april 2019

Opdrachtgever Gemeente Westerwolde

Portefeuillehouder H. Brunen

Auteurs Anna Doolaard (projectleider duurzaamheid)
 Demi Benedictus (projectmedewerker duurzaamheid)

Inhoudsopgave

1.	Inleiding.....	4
2.	Activiteitentabel.....	5
3.	Verantwoordelijkheid en rol van de gemeente.....	6
4.	Activiteiten.....	7
5.	Begroting.....	15
	Bijlage 1 ABDI 'Westerwolde Samen Verduurzamen'.....	16
	Bijlage 2 Plan: Oost- Groningen gaat energie besparen.....	17
	Bijlage 3 Energie besparen bij bedrijven.....	31

1. Inleiding

In oktober 2018 is de visie duurzaamheid: 'Westerwolde Samen Verduurzamen' vastgesteld door de gemeenteraad van Westerwolde. Naar aanleiding van de visie is dit Uitvoeringsprogramma Duurzaamheid opgesteld. In het uitvoeringsprogramma is een vertaling gemaakt van de in de visie geformuleerde doelstellingen naar acties. De doelstellingen zijn:

1. In 2030 is de uitstoot van broeikasgassen minimaal 49% lager ten opzichte van 1990;
2. In 2035 is Westerwolde geheel energieneutraal;
3. In 2035 is Westerwolde voor de helft circulair en in 2050 helemaal.

Om deze doelstellingen te behalen wordt er gewerkt in negen thema's, namelijk:

- Duurzame energie (in het landschap)
- Duurzaam wonen
- Duurzaam ondernemen
- Voedsel landbouw en biodiversiteit
- Duurzame mobiliteit
- Grondstoffen en afval
- Openbare ruimte
- Sociale duurzaamheid
- Gemeentelijke organisatie

In dit uitvoeringsprogramma beschrijven we welke projecten, semi-structureel werk en structureel werk er voortvloeien uit deze thema's. Er is een prioritering gemaakt omdat het niet mogelijk is om alles (in één keer) te doen. De prioriteit ligt bij projecten waar we vanuit wet- en regelgeving aan moeten voldoen en projecten met een grote impact op het bereiken van de doelstellingen. Zo moet er bijvoorbeeld vóór 2021 een Warmtetransitieplan liggen voor elke gemeente in Nederland. Ook is gekozen voor het project: 'Oost- Groningen gaat energie besparen' omdat er in de besparingsopgave nog veel winst valt te behalen bij huiseigenaren en omdat dit project de mogelijkheid heeft tot cofinanciering.

De opbouw van het uitvoeringsprogramma is als volgt. Als eerste vindt u een tabel met alle activiteiten die we komende jaren uit willen voeren. In paragraaf 3 gaan we in op de rol en verantwoordelijkheid van de gemeente en andere partijen. In hoofdstuk 4 beschrijven we de activiteiten die hoog op de prioriteitenlijst staan en we nu willen opstarten en in hoofdstuk 5 wordt de begroting behandeld. In de bijlage vindt u de overige activiteiten en een en deel van de uitgewerkte plannen.

2. Activiteitentabel

Hieronder zijn alle activiteiten benoemd die we in de gemeente Westerwolde willen gaan uitvoeren, die bijdragen aan de realisatie van de doelstellingen van de duurzaamheidsvisie. Dit is geen limitatieve lijst, aangezien de ontwikkelingen op het gebied van duurzaamheid snel gaan. Zo kan het zijn dat besluiten in het klimaatakkoord leiden tot andere (verplichte) activiteiten of dat activiteiten eerder moeten worden uitgevoerd.

Omdat we moeten prioriteren, gaan we met een deel van deze activiteiten dit jaar aan de slag en een deel laten we liggen voor een later moment.

De tabel geeft overzicht in prioriteit, rol van de gemeente en benodigd budget. Ook staat aangegeven hoeveel uren we nodig zijn om de activiteiten uit te kunnen voeren. Grotendeels gaat het om uren die in de bestaande formatie kunnen worden opgevangen. In een aantal gevallen gaat het om extra uren, die noodzakelijk zijn voor de uitvoering van (verplichte) activiteiten.

Mate van	Project	Hoofdstema	Rol van de gemeente	Primaat	Interne uren	Inhuur uren	Aanvragen 2019	Al in de begroting	Aanvragen na 2019
hoog	Regionale energiestrategie Groningen	Duurzame energie	wettelijk verplichte en organiserende rol	P&P	500		10.000,-		
hoog	Oost-Groningen gaat energie besparen	Duurzaam wonen	informerende, faciliterende en aanjagende rol	P&P	150		179.000,-		
hoog	Warmtetransitieplannen	Duurzaam wonen	ontwikkende en aanjagende rol	P&P en ruimte	200	40	15.000,-	15.000,-	
hoog	Stresstest	Openbare ruimte	wettelijk verplicht en voorbereiden op omstandigheden	Ruimte	80	40	10.000,-		
hoog	Aanjaagbudget duurzame initiatieven (ABDI)	meerdere pijlers	faciliterende, stimulerende en aanjagende rol	P&P	150		150.000,-		
hoog	Toezicht traject energie besparen bij bedrijven	Duurzaam ondernemen	aanjagende en controlerende rol	ODG	20		17.000,-		
middel	Cleancampagne (energie besparen bij bedrijven)	Duurzaam ondernemen	aanjagende en organiserende rol	P&P	20				3.500,-
middel	Kennissessies zonnedaken	Duurzame energie	faciliterende en verbindende rol	P&P	40				2.000,-
middel	Verduurzamen bedrijventerreinen Westerwolde	Duurzaam ondernemen	verbindende rol en aanjagende rol	P&P	50				10.000,-
middel	Traject praktisch duurzaam ondernemen	Duurzaam ondernemen	faciliterende en aanjagende rol	P&P	10				4.000,-
middel	Green deal openbaar laadpalen	Mobiliteit	faciliteren openbare laadpalen	P&P	50			ruimte	
middel	Grondstoffenplan 2020-2025	Grondstoffen en afval	organiseren goede voorzieningen	Ruimte				ruimte	
hoog	Ontwikkelen plan verduurzamen gemeentelijk vastgoed	Gemeentelijke organisatie	wettelijkelijke rol en het goede voorbeeld geven	Ruimte	300			ruimte	
laag	Duurzaamheid' en 'CO2 reductie' als onderwerp advies aan college en raad	voor elk Duurzame energie	verantwoording nemen voor de doelstellingen	P&P					
middel	Cittaslow projecten over landbouw, voedsel en biodiversiteit	Landbouw, voedsel en biodiversiteit	organiserende en verbindende rol	P&P	30				5.000,-
middel	Natuurinclusieve landbouw bevorderen	Landbouw, voedsel en biodiversiteit	organiserende en verbindende rol	P&P	50				5.000,-
	Semi-Structureel werk								
hoog	Proces en maatwerk ondersteuning voor zonnepark initiatieven	Duurzame energie i/h landschap	informerende en faciliterende rol	Ruimte	600	140	10.000,-		
hoog	Zorg dragen voor participatie bij zonneparken	Duurzame energie i/h landschap	faciliterende en informerende rol	Ruimte	120	40	13.000,-		
middel	Energiecoöperatie of andere duurzame initiatieven faciliteren	Duurzame energie	verbindende en aanjagende rol	P&P	100				
	Structureel werk								
hoog	Werkbudget Westerwolde Samen Verduurzamen	meerder pijlers	stimulerend, faciliterend en uitvoerend	P&P	nd		10.000,-		
hoog	Energietool Westerwolde	Duurzame energie	informerende en controlerende rol	P&P	15		5.000,-		
middel	Energiebesparen huishoudens	Duurzaam wonen	informerende en faciliterende rol	Ruimte	100				10.000,-
middel	Andere vormen van duurzame energie volgen en faciliteren waar mogelijk	Duurzame energie	onderzoekende, aanjagende en faciliterende rol	P&P	100				
middel	Zwerfafval project	Grondstoffen en afval	organiserende en faciliterende rol	Ruimte	10			ruimte	
hoog	Openbare verlichting	Openbare ruimte	organiseren goede voorzieningen	Ruimte				ruimte	
hoog	Ecologische bermbeheer	Openbare ruimte	uitvoerend	Ruimte				ruimte	
middel	Cursussen en lezingen voor medewerkers	Gemeentelijke organisatie	kennisontwikkeling medewerkers	P&P	50				5.000,-
				Totaal	2745	250	419.000,-		44.500,-

3. Verantwoordelijkheid en rol van de gemeente

Dit uitvoeringsprogramma bestaat uit activiteiten waarvan de verantwoordelijkheid bij de gemeente ligt, de gemeente de regievoerder is of activiteiten waar de gemeente een faciliterende en/of stimulerende rol heeft.

Doordat de wet- en regelgeving op dit gebied de komende jaren veel zal veranderen en door nieuwe technologische ontwikkelingen, moet dit uitvoeringsprogramma als een groeimodel gezien worden. Neem bijvoorbeeld de uitkomsten van het Klimaatakkoord van de Rijksoverheid. Deze kunnen zorgen voor nieuwe taakstellingen en daarbij behorende activiteiten, projecten maar ook budgetten. Mede daarom is er een 'werkbudget' toegevoegd.

In 2019 maken we een begin met de uitvoering, begin 2020 evalueren we de activiteiten en vullen we dit uitvoeringsprogramma aan waar nodig.



4. Activiteiten

In dit hoofdstuk staan de activiteiten beschreven als projecten, semi-structureel en structureel werk. Elke activiteit is uitgewerkt aan de hand van verschillende kopjes. De activiteiten zijn gelieerd aan één of meerdere thema's uit de visie. Er wordt uitleg gegeven over de inhoud, doelstelling, activiteit en het resultaat. Daarna wordt er aangegeven wat voor soort activiteit het is, met welke partijen er samen wordt gewerkt, in welke periode de activiteit plaats vindt, wat de kosten zijn en hoe hoog de urgentie is.

Projecten

Om aan de doelstellingen van de Visie duurzaamheid te kunnen voldoen zijn er meerdere projecten opgezet. Het merendeel van deze projecten begint in 2019 en heeft een looptijd van 0,5 tot 2 jaar.

Regionale Energiestrategie (RES) Groningen	
Thema's <ul style="list-style-type: none"> • duurzame energie (in het landschap) • sociale duurzaamheid • duurzaam wonen 	Activiteit Er wordt in regionaal verband samengewerkt om te komen tot een breed gedragen plan welke aangeboden kan worden aan de Rijksoverheid in het kader van het Klimaatakkoord.
Inhoud De Groninger gemeenten, de provincie en de waterschappen werken in Groningen samen in een RES (Regionale Energiestrategie). De RES is een instrument om gezamenlijk te komen tot keuzes voor opwekking van duurzame elektriciteit, de warmtetransitie in de gebouwde omgeving en de daarvoor benodigde opslag en energie infrastructuur. Elke RES in Nederland moet komen met een 'RES aanbod' op het gebied van de bovengenoemde onderwerpen. Zie voor meer informatie: www.regionale-energiestrategie.nl . Vanuit het rijk komen middelen beschikbaar voor het maken van de RES. Vanuit de gemeente moeten wij hier ook een bijdrage in doen.	Resultaat Een breed gedragen plan voor het opwekken van duurzame elektriciteit, de warmtetransitie in de gebouwde omgeving en de daarvoor benodigde opslag en energie infrastructuur.
Doelstelling Het doel is om de opgave zo in te vullen dat deze aanvaardbaar is voor Westerwolde en de regio en dat deze voldoet aan de eisen en ambities van het Klimaatakkoord.	Soort werk project Samenwerking Groninger gemeenten, Provincie Groningen, Waterschappen en tien andere stakeholders. Periode 2019-2020 Uren 500 Kosten : € 10.000,- Via het rijk komt er cofinanciering van dit project maar de hoeveelheid is nog niet bekend. Urgentie Hoog

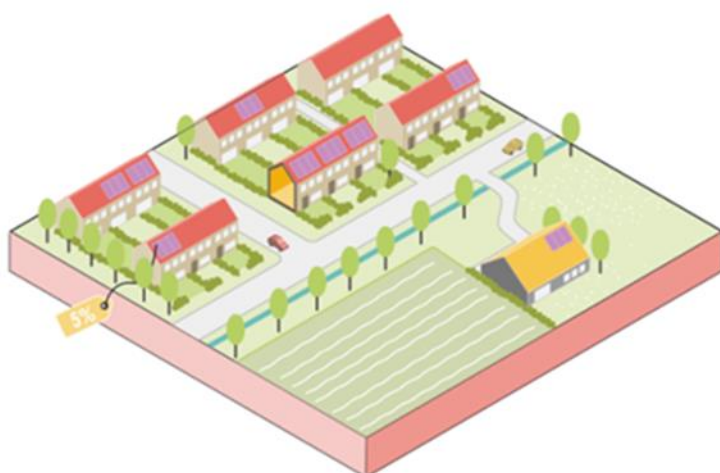
Oost-Groningen gaat energie besparen

<p>Thema's</p> <ul style="list-style-type: none"> • duurzaam wonen • sociale duurzaamheid 	<p>Activiteit</p> <p>Er wordt gewerkt met een drietrapsraket. Inwoners worden door alle drie de stappen begeleid. We bieden een energiescan aan. Als inwoners overgaan tot isolerende maatregelen ontvangen zij onder bepaalde voorwaarden een subsidie. Daarnaast wordt gekeken naar de mogelijkheden voor financiering. Dit project heeft een looptijd van 1,5 jaar. Tussentijds vinden er verschillende evaluaties plaats. Mocht blijken dat het project niet succesvol is zullen de middelen weer terugvloeien in de duurzaamheidsreserve. Voor meer informatie zie bijlage 2 Plan: Oost-Groningen gaat energie besparen.</p>
<p>Inhoud</p> <p>Er staan in Westerwolde veel verouderde en/of niet goed geïsoleerde woningen. Hierdoor is het energieverbruik en daarmee de kosten voor inwoners hoog. In samenwerking met het Regionaal woon- en leefbaarheidsplan (RWLP) starten we een project om dit probleem aan te pakken. We beginnen in het dorp Vlagtwedde.</p>	<p>Resultaat</p> <p>Meer bewustwording, minder energieverbruik en CO2 reductie.</p>
<p>Doelstelling</p> <p>De doelstelling van dit project is om bij minimaal 300 woningeigenaren een energiescan te doen en dat er minimaal 200 woningen geïsoleerd worden.</p>	<p>Soort werk project</p> <p>Samenwerking RWLP, afdeling wonen en duurzaamheid</p> <p>Periode 2019-2020</p> <p>Uren 150</p> <p>Kosten € 257.500,- Cofinanciering RWLP: € 78.500,-</p> <p>Het gemeentelijk deel (€ 179.000,-) bestaat voor € 150.000,- uit subsidie t.b.v. huishoudens (Mip 1908) en € 29.000,- voor o.a. energiescans (Mip 1923).</p> <p>Urgentie Hoog</p>



Warmtetransitieplannen

Thema's <ul style="list-style-type: none"> • duurzaam wonen • duurzame energie • duurzaam ondernemen 	Activiteit Voor het ontwikkelen van de visie zoeken we samenwerking met omliggende gemeenten en de provincie. Als uitwerking zullen we onderzoeken of er een pilot gasloze wijk/dorp gerealiseerd kan worden.
Inhoud Er worden warmtetransitieplannen gemaakt op basis van een transitievisie. Deze geven weer hoe en wanneer de wijken en dorpen in Westerwolde verduurzaamd worden en van het aardgas af gaan. Deze plannen moeten in 2021 gereed zijn en de visie is input voor de RES Groningen.	Resultaat Een gedragen warmtetransitieplannen op basis van een warmtetransitievisie.
Doelstelling De doelstelling is om een plan te ontwikkelen waar helder in geschreven staat hoe wij overschakelen naar 100% duurzame energie en verwarmen zonder aardgas.	Soort werk project Samenwerking Afdeling wonen, duurzaamheid, RO, inwoners, netbeheerder, provincie Groningen en omliggende gemeenten. Periode 2019-2020 Uren 200 Kosten : € 30.000,- waarvan naar verwachting € 15.000 kan worden gedekt uit al beschikbare budgetten. Urgentie Hoog



DUURZAAM WONEN

- van het gas af
- besparen
- nieuwe warmtebronnen (bv. waterstof, biogas)
- zonnepanelen
- warmtetransitieplan

Stresstest ruimtelijke klimaatadaptatie	
Thema's <ul style="list-style-type: none"> • Openbare ruimte 	Activiteit In regionaal verband wordt deze stresstest uitgewerkt. Hiervoor wordt gebruik gemaakt van beelden uit de klimaateffectatlas gecombineerd met lokale en regionale kennis.
Inhoud Met de stresstest worden kwetsbaarheden in de regio op het gebied van wateroverlast, hitte, droogte en overstroming in kaart gebracht. Deze test kan gebruikt worden om maatregelen te nemen die bijdragen aan de ambitie om Nederland in 2050 klimaatbestendig en waterrobuust in te richten. De uitvoering van deze test is een wettelijke verplichting.	Resultaat Een volledige stresstest van Westerwolde die gebruikt kan worden als leidraad voor toekomstige besluiten.
Doelstelling Het doel is om een stresstest te maken die een goede weergave geeft van de kwetsbaarheden in de regio.	Soort werk project
	Samenwerking afdeling ruimte: water, riolering, openbare ruimte, groen, ruimtelijke ordening, infra beheer en onderhoud, cultureel erfgoed en gebiedsontwikkeling, extern met waterschap, provincie, de veiligheidsregio en GGD.
	Periode 2019 (moet eind 2019 klaar zijn)
	Uren 80
	Kosten : € 10.000,-
	Urgentie Hoog



OPENBARE RUIMTE

- hittestress
- wateropvang
- openbare verlichting
- droogte
- voorzieningen voor fietsers en voetgangers
- beperken hoeveelheid verharding
- circulair materiaalgebruik

Aanjaag budget duurzame initiatieven (ABDI) 'Westerwolde Samen Verduurzamen'	
Thema's <ul style="list-style-type: none"> alle thema's 	Activiteit Het ABDI wordt verdeeld onder de inzendingen die voldoen aan de voorwaarden. Elke initiatiefnemer doet een aanvraag voor een deel van zijn benodigde budget. Zie bijlage 1 voor meer informatie.
Inhoud Het ABDI wordt ingezet om Westerwolde samen te verduurzamen. Dit budget is bestemd voor initiatieven van inwoners, verenigingen en andere organisaties die een haalbaar plan hebben om Westerwolde, of een deel van Westerwolde te verduurzamen. Als gemeente staan wij niet alleen aan de lat maar ik het kader van zelfredzaamheid willen wij initiatieven graag stimuleren.	Resultaat Meer duurzame initiatieven, CO2 reductie, energie reductie en of meer circulariteit.
	Doelstelling De doelstelling is om zoveel mogelijk passende initiatieven te stimuleren en daarmee Westerwolde te verduurzamen.

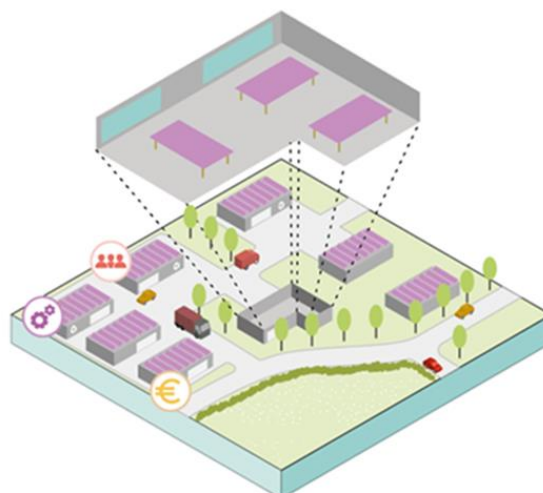


SOCIALE DUURZAAMHEID

- participatie
- ontwikkeling
- bewustwording
- ronde tafel gesprekken
- kennis uitwisselen
- school

Toezicht traject bedrijven ODG (energie besparen bij bedrijven)

<p>Thema's</p> <ul style="list-style-type: none"> • duurzaam ondernemen • duurzame energie • sociale duurzaamheid 	<p>Activiteit</p> <p>Het energieteam van de ODG voert toezicht uit bij bedrijven en geeft voorlichting over energiebesparing. Zie bijlage 3 punt 2 voor de aanpak.</p>
<p>Inhoud</p> <p>Bedrijven die meer dan 50.000 kWh of 25.000 m³ gas verbruiken vallen onder de Wet milieubeheer en moeten energiemaatregelen treffen die zich in vijf jaar (of minder) terugverdienen. In Westerwolde zijn dit 34 bedrijven. Deze bedrijven dienen een plan van aanpak op te stellen waaraan uiteindelijk getoetst kan worden of ze voldoen aan de wetgeving. Als gemeente zijn wij verantwoordelijk toezichthouder op deze bedrijven. Deze energiebesparingsverplichting kan flink bijdragen aan de CO₂ reductie doelstelling.</p> <p>De werkzaamheden worden uitgevoerd door het energieteam van ODG en wordt voor 60 % gesubsidieerd door de Provincie Groningen. (beschikbaar tot 31 december 2019)</p>	<p>Resultaat</p> <p>Minder energie verbruik, CO₂ reductie en beter geïnformeerde bedrijven.</p>
<p>Doelstelling en beredenering</p> <p>Het doel is dat deze bedrijven meer energiebesparende maatregelen gaan nemen en voldoen aan de wet milieubeheer.</p>	<p>Soort werk project</p> <p>Samenwerking Economische zaken en de Omgevingsdienst Groningen.</p> <p>Periode 2019</p> <p>Uren 20</p> <p>Kosten : Totaal: € 42.000,- Cofinanciering Provincie Groningen: € 25.000,-</p> <p>Urgentie Hoog</p>



DUURZAAM ONDERNEMEN

- grondstoffen uit de omgeving
- afval hergebruiken
- kennissessies met ondernemers
- kennis uitwisselen
- zelf energie opwekken en mogelijk uitwisselen

Semi- structureel werk

Door ontwikkelingen en veranderingen in de gemeente kan er in korte tijd veel extra werk zijn. De verwachting is dat dit werk niet in deze grote vorm aan blijft houden en dat het na enige tijd structureel wordt.

Maatwerkmethode voor zonnepark initiatieven	
Thema's <ul style="list-style-type: none"> • Duurzame energie in het landschap 	Activiteit De gemeente begeleidt het proces van het zonnepark initiatief en zorgt dat de belangen van alle stakeholders behartigd en gehoord worden.
Inhoud Vanwege de vaststelling van de Beleidsnotitie zonneparken en kleine windmolens komen er een groot aantal aanvragen binnen. Deze aanvragen worden behandeld in de maatwerkmethode zodat er op een zorgvuldige manier keuzes gemaakt kunnen worden.	Resultaat Een goed doorlopen maatwerkproces waar elke stakeholder zich gehoord voelt.
	Doelstelling Het doel is om op een zorgvuldige manier het proces met maatwerkmethode te doorlopen dat betrokken partijen zich gehoord en begrepen voelen.
	Samenwerking Verschillende stakeholders zowel intern als extern zoals de provincie Groningen, omwonenden en energiecoöperatie.
	Periode 2019-2020
	Uren 600
	Kosten € 10.000,-
	Urgentie Hoog

Zorg dragen voor participatie bij zonneparken	
Thema's <ul style="list-style-type: none"> • Duurzame energie in het landschap • Sociale duurzaamheid 	Activiteit Via kennissessies worden belanghebbende geïnformeerd over de mogelijkheden op het gebied van gebiedsontwikkeling, inrichting, (financiële) participatie, eigenaarschap en economische kansen. Onze rol is hierin puur kennisdelen. Er wordt een expert uitgenodigd tijdens het proces van de maatwerkmethode van een zonnepark initiatief.
Inhoud In de beleidsnotitie zonneparken is participatie één van de belangrijkste onderwerpen. Zorgdragen en stimuleren dat er plan- en financiële participatie plaatsvindt als er een zonnepark ontwikkeld wordt.	Resultaat Een gedragen participatie proces tijdens elke zonnepark initiatief.
	Doelstelling Het doel is dat inwoners/belanghebbende op een gelijk kennis niveau komen met de projectontwikkelaar en zo een goede belangenafweging kunnen maken.
	Samenwerking gebiedsregisseurs en ruimtelijke ordening. Extern: energiecoöperaties, Natuur en milieu organisatie, Provincie Groningen en andere partijen die kennis hebben op het gebied van zonneparken.
	Periode 2019-2020
	Uren 120
	Kosten: € 13.000
	Urgentie Hoog

Structureel werk

Structureel werk is werk dat elk jaar terug komt, maar dat voor nu een extra investering vraagt in capaciteit en/of budget.

EnergieTool Westerwolde	
Thema's • alle thema's	Activiteit Als gemeente leveren wij hiervoor gegevens aan die verwerkt worden in een rekenmodel. Daarnaast ontwikkelen we een publieksversie.
Inhoud Om bij te houden hoeveel energie we in Westerwolde verbruiken en hoeveel we duurzaam opwekken maken we de Energie Tool Westerwolde. Er worden grote projecten in verwerkt zoals een zonnepark van 100 hectare maar ook de verduurzamingslag van de woningcoöperatie.	Resultaat Een up to date energietool van Westerwolde.
	Doelstelling Het doel is om inzicht te krijgen in het energieverbruik en de opwek in Westerwolde om zo te bepalen of we onze doelstellingen gaan halen.
	Samenwerking externe partij
	Periode 2019-2022
	Uren 15
	Kosten : € 5.000,-
	Urgentie Hoog

Werkbudget Westerwolde samen Verduurzamen	
Thema's • alle thema's	Activiteit Voorbeelden zijn projecten met kinderen of jongeren, faciliteren bij het energieneutraal maken van een bedrijventerrein, aanjagen van natuur inclusieve landbouw, een actie vanuit het Energieloket of een campagne om de circulaire economie te stimuleren.
Inhoud Budget om incidentele kansen, acties en wettelijke taken voor de aankomende periode te financieren. Daarnaast wordt het werkbudget gebruikt voor de onvoorzien kosten die bijvoorbeeld het Klimaatakkoord met zich meebrengt.	Resultaat Activiteiten die bijdragen aan het behalen van de doelstellingen uit de Visie Duurzaamheid.
	Doelstelling Het doel is om adequaat in te kunnen spelen op veranderingen en kansen.
	Samenwerking afhankelijk van het werk
	Uren wisselend
	Periode 2019
	Kosten : € 10.000,-
	Urgentie Hoog

5. Begroting

In het overzicht hieronder is beschreven wat het benodigde budget is. Voor een deel van de projecten is cofinanciering mogelijk, deels beschikbaar via de begroting en deels vanuit externe organisaties.

Activiteit	Benodigd	Reeds gedekt	Uit MIP 1923
RES Groningen	€ 10.000,-		€ 10.000,-
Oost- Groningen gaat energie besparen: o.a. energiescans	- 107.500,-	€ 78.500,-	- 29.000,-
Warmtetransitieplannen	- 30.000,-	- 15.000,-	- 15.000,-
Stresstest ruimtelijk klimaatadaptatie	- 10.000,-		- 10.000,-
Toezichttraject bedrijven ODG	- 42.000,-	- 25.000,-	- 17.000,-
Maatwerkmethode voor zonneparken	- 10.000,-		- 10.000,-
Zorgdragen voor participatie bij zonnepark initiatieven	- 13.000,-		- 13.000,-
Energietool Westerwolde	- 5.000,-		- 5.000,-
Werkbudget 'Westerwolde Samen Verduurzamen'	- 10.000,-		- 10.000,-
Totaal Mip 1923:	€ 237.500,-	€ 118.500,-	€ 119.000,-
Activiteit	Benodigd	Reeds gedekt	Uit MIP 1908
ABDI 'Westerwolde Samen Verduurzamen'	- 150.000,-		- 150.000,-
Oost-Groningen gaat energie besparen: Subsidies t.b.v. huishoudens	- 150.000,-		- 150.000,-
Totaal Mip 1908:	€ 300.000,-	0	€ 300.000,-
Totaal	€ 537.500,-	€ 118.000,-	€ 419.000,-

Bijlage 1 ABDI 'Westerwolde Samen Verduurzamen'

Plan van aanpak

Aanleiding

Om in 2035 energieneutraal te kunnen zijn en flinke stappen te hebben gemaakt in de CO2 reductie moeten alle zeilen worden bijgezet. Dit kan de gemeente niet alleen. Daarom willen we duurzame initiatieven van bijvoorbeeld inwoners en verenigingen stimuleren. De visie heet niet voor niets 'Westerwolde Samen Verduurzamen'.

Daarnaast heeft de gemeenteraad van de voormalige gemeente Vlagtwedde besloten dat een deel van de opbrengsten van het zonnepark bij Harpel ten goede moeten komen voor initiatieven van inwoners. Met dit plan wordt voor een deel van deze gelden uitwerking gegeven aan dit besluit.

Doel

Het ABDI (Aanjaag budget duurzame initiatieven) is uitgeschreven met als doel Westerwolde samen te verduurzamen. De gemeente wil daarbij bestaande ideeën vanuit de samenleving versnellen en nieuwe initiatieven stimuleren. Hierbij kan het gaan om initiatieven die bijdragen aan een energieneutraal Westerwolde, de reductie van CO2 of initiatieven die de circulariteit bevorderen. (hergebruik, reductie afval, etc.)

Spelregels

- Het initiatief moet breed gedragen zijn in de buurt, wijk, dorp, stichting en/of vereniging.
- Het initiatief heeft een duidelijke meerwaarde voor een duurzame samenleving, versterkt het 'naoberschap', draagt bij aan onze Cittaslow waarden en draagt waar mogelijk bij aan de versterking van de lokale economie.
- Het plan moet financieel goed onderbouwd zijn. De te behalen prijs mag als dekkingsmiddel worden meegenomen.
- Commerciële instanties zijn uitgesloten van deelname.
- Het budget wordt uitgekeerd aan rechtspersonen en niet aan individuen en is bedoeld voor een gemeenschappelijk belang.
- Het budget kan zowel worden ingezet voor fysieke producten als planvorming.
- Uitvoering van de plannen gebeurt (geheel of gedeeltelijk) via zelfwerkzaamheid en moet zijn afgerond binnen één jaar na ontvangen van het bedrag. Daarnaast moet de ontvanger een beschrijving van het resultaat sturen naar de gemeente, deze wordt geplaatst op de westerwolde.nl.

Het ABDI bedraagt € 150.000,- in totaal. Dit zal verspreid worden over de jaren 2019, 2020 en 2021. Nadere regels worden verder uitgewerkt in een collegebesluit.

**Bijlage 2 Plan:
Groningen gaat energie besparen**

Oost-Groningen gaat energie besparen!

Verduurzaming en woonlastenverlaging in de particuliere woningvoorraad

Een gerecht van de menukaart RWLP



Inhoud

1. Aanleiding	2
2. Projectbeschrijving	2
2.1 Oost- Groninger energiebesparings aanpak	3
2.2 Eerst een pilot: wat willen we bereiken?	3
2.3 Doelstelling	5
2.3 Afbakening.....	5
2.4 Risico's.....	5
2.5 Projectorganisatie.....	6
2.6 Projectomgeving.....	6
3. Planning.....	7
4. Financiën	7
Bijlage 1. Communicatieplan	8
Bijlage 2. Offerte aanvraag energiescans	12

1. Aanleiding

Het verduurzamen van de woningvoorraad is een enorme opgave, met een hoge urgentie. Ook in Oost-Groningen. Niet alleen vanwege milieudoelstellingen en de huidige (ongunstige) energielabels van veel woningen in onze regio, maar vooral ook vanwege de draagkracht van de inwoners. Veel van onze inwoners hebben vaak zelf niet de middelen om iets aan energiebesparing of verduurzaming te doen. Veel mensen weten ook niet waar ze moeten beginnen.

Verduurzaming van de woningvoorraad, het beperken van de woonlasten en het voorkomen van verpaupering zijn daarom opgenomen in het programma van het RWLP. Na een pilotproject dat draaide in 2018 (intensivering energieloket, woonlastenadvies en mobiele verduurzamingswinkel in Pekela) concluderen we dat het tijd is voor een nieuwe, nóg actievere aanpak. Een aanpak waarbij we gericht woningeigenaren benaderen met advies én middelen (subsidie en leningen) om hen te helpen hun woning te verduurzamen.

Het voorstel is om dit project, waarin het RWLP samenwerkt met een energieadviesbureau, in 2019 in de gemeente Westerwolde te starten. We starten daarbij met een pilot, waarin we tien huishoudens een energiescan aanbieden en hen helpen met nemen van de volgende stappen; advies, offertes opvragen, financiering en uitvoering. Met de ervaringen uit deze pilot rollen we het project verder uit binnen de gemeente. Na elk kwartaal evalueren we de aanpak en de resultaten, en willen we (bij een goed resultaat uiteraard) het project ook binnen de andere gemeentes binnen het RWLP voortzetten.

2. Projectbeschrijving

Uit verschillende gesprekken met inwoners blijkt dat het isoleren van een woning bij inwoners vaak veel vragen en onzekerheid opwekt. Welke vormen van isolatie zijn het meest rendabel? Wat voor effect heeft het isoleren van de schil op mijn energierekening en op mijn wooncomfort? Kan ik aanspraak maken op subsidies en leningen? Wanneer heb ik mijn investering terugverdiend?

Dit projectvoorstel wil bewoners helpen bij het beantwoorden van deze vragen en het zetten van stappen om tot verduurzaming van de eigen woning. Van advies tot aan het bieden van financiële ondersteuning in de vorm van subsidies en (eventueel) leningen. De aanvrager krijgt een advies op het gebied van energiebesparing en het verduurzamen van zijn of haar woning. De aanvrager krijgt ondersteuning bij het aanvragen van offertes, subsidies en eventueel een lening. Als tweede verstrekt het RWLP/ de gemeente Westerwolde een subsidie voor het verduurzamen van de schil van de woning die afhankelijk is van bepaalde voorwaarden. Mocht de subsidie niet toereikend zijn en de financiering hierdoor niet sluitend gemaakt kan worden, kan onder bepaalde voorwaarden ook een lening aangevraagd worden. Naast de stimuleringslening onderzoeken we eventueel ook de mogelijkheid voor de maatwerklening. Het voorstel is om eerst te beginnen met een pilot van tien woningen binnen de gemeente Westerwolde. Deze pilot zal worden gebruikt in de promotie campagne om ook overige inwoners te enthousiasmeren.

2.1 Oost- Groninger energiebesparingsaanpak

Onze voorgestelde aanpak bestaat uit een drietrapsraket:

- 1) Energiescan aan huis en hulp bij aanvragen en beoordelen van offertes
- 2) Subsidie voor de schil (isolatie, glas)
- 3) Eventueel een lening

Hieronder zijn deze drie stappen verder uitgewerkt.

Middel	Acties en uitleg	Minimale voorwaarden
Energiescan t.w.v. € 200,- (gelijkwaardig aan een EPA-advies) met begeleiding	<ul style="list-style-type: none"> - Advies over de schil van het huis (isolatie en ramen); - Advies over de mogelijkheden om te verduurzamen tot gasloos en/of energieneutraal; - Praktische bespaartips en advies over gedragsverandering om energie te besparen; - Begeleiding bij aanvragen en beoordelen van offertes, subsidies en leningen. 	<ul style="list-style-type: none"> - Eigen woning; - Woning gebouwd voor 1996 - Woonachtig in de gemeente Westerwolde
Subsidie op de schil	<p>Standaardsubsidie € 350,-</p> <p>Extra subsidie</p> <p>€ 150,- euro extra als het gezamenlijk huishoudelijk inkomen onder de 130% van het minimum loon ligt;</p> <p>€ 150,- euro extra als er meer dan 2 labelsprongen gemaakt worden én de woning tot minimaal label C wordt verduurzaamd.</p> <p>Totaal maximaal €650,- subsidie</p>	<p>Deze standaardsubsidie wordt enkel verstrekt bij</p> <ul style="list-style-type: none"> - een courante woning met een energiescan - een woning gebouwd voor 1996 - een woning die staat in de gemeente Westerwolde <p>Minimaal een van de volgende maatregelen:</p> <ul style="list-style-type: none"> - 40m² vloerisolatie met een minimale Rc waarde 3.5 m²K/W; - 20 m² gevel isolatie van minimaal Rc 3.5 en/of 30m² spouwmuurisolatie van minimaal Rc 1.6; - 30 m² dakisolatie van minimaal Rc 3.5 en/of - 5 m² glas van minimaal HR++.
Lening	<p>Stimuleringslening van minimaal € 2500,-</p> <p>Verzilverlening van minimaal € 2500,-</p>	Zie voorwaarden lening

2.2 Eerst een pilot: wat willen we bereiken?

Voordat we grootschalig kunnen starten met deze aanpak, willen we eerst een proefproject draaien. In deze pilot willen we antwoord krijgen op verschillende vragen, om zo in het vervolgtraject nog gericht en effectiever te werk te kunnen gaan. Het gaan dan bijvoorbeeld om de bereidheid van inwoners om in gesprek te gaan over verduurzaming en tot in hoeverre inwoners in staat (en bereid) zijn om zelf financieel bij te dragen.

In de pilot gaan we op zoek naar verschillende woningtypen van verschillende bouwjaren en naar verschillende huishoudenssamenstellingen en inkomensgroepen (waar bekend en mogelijk). We schrijven huishoudens gericht aan met ons aanbod en selecteren verschillende type woningen om zo een succesvol pilot project te doen.

De huishoudens uit de pilot wordt een gratis energiescan aangeboden en zij krijgen ondersteuning bij het opvragen en beoordelen van offertes. Ook krijgen ze uitleg over de mogelijkheden van subsidie en leningen. De gesprekken vinden plaats met een energieadviseur van Ecocert en een projectleider van het RWLP. De projectleiders van het RWLP worden gedurende deze periode vast voorbereid op het zelf uitvoeren van energiescans.

Bij het benaderen van de huishoudens geven we aan dat het om een pilot gaat en dat we daarom ook graag enkele extra vragen stellen. Vragen die aan bod komen zijn bijvoorbeeld:

- Gegevens huishoudenssamenstelling
- Energierekening
- Heeft u al dubbel glas?
- Heeft u dakisolatie?
- Heeft u vloerisolatie?
- Bent u al bewust bezig met energiebesparing?
 - Zo ja waarom? Geld of milieu of.....
 - Zo nee, waarom niet?
- Heeft u plannen om te verduurzamen?
 - Zo ja, waar loopt u tegenaan?
- Ervaart u tocht, geluidsoverlast, schimmel etc?
 - Weet u dat die en die maatregelen hier effectief tegen kunnen zijn (zijn vaak verduurzamingsmaatregelen)
- Heeft u verbouwplannen?
 - Heeft u dan ook gedacht om gelijk energiebesparende maatregelen te nemen?
- Zou u ook maatregelen nemen als daar geen subsidie voor werd gegeven?
 - Is dit afhankelijk van het totaal bedrag?
- Wat heeft u nodig om aan de slag te kunnen gaan?
- Zijn er in uw buurt initiatieven om woningen te verduurzamen?
 - Zo ja, zou u daarbij willen aansluiten?
 - Zo nee, zou u zelf een initiatief willen opstarten? En wat is er voor nodig?
- Zou u deze energiescan ook laten doen als u ervoor moest betalen?
- Bent u tevreden over onze hulp?
- Hoe zou u verder geholpen willen worden?
 - Advies bij financiering?
 - Advies bij uitvoering?
- Wilt u ons helpen dit project verder te brengen bij uw dorpsgenoten?

2.3 Doelstelling

Het doel van dit project is dat er een grote beweging ontstaat in het verduurzamen van de bestaande particuliere woningvoorraad. Concreet formuleren we de volgende doelstellingen:

- In 2021 hebben 300 woningeigenaren een energiescan van hun woning laten doen;
- Er zijn na afloop van dit project in 2021 minimaal 200 woningen geïsoleerd;
- In 2021 is er een energiebesparing opgetreden van minimaal 10% op het gehele energieverbruik van de huishoudens in Westerwolde;
- In 2021 zijn minimaal 500 huishoudens op de hoogte gebracht van de mogelijkheden op het gebied van energie besparen en verduurzaming van hun woning.

Door het behalen van deze doelstellingen zal de kwaliteit en het wooncomfort van de woningen toenemen, de woonlasten gaan omlaag, de CO2 uitstoot vermindert en we stimuleren werkgelegenheid in onze regio. Deze doelstellingen sluiten aan bij de visie 'Westerwolde samen verduurzamen'.

2.3 Afbakening

Dit project zet zich in voor het verduurzamen van de woningvoorraad in de pilotgemeente Westerwolde. Dit project zet zich in om inwoners te begeleiden, te adviseren en te helpen om hun huis te verduurzamen. De projectmedewerkers, het RWLP en de gemeente kunnen niet aansprakelijk gesteld worden voor het opvolgen van het gegeven advies en voor de werkzaamheden die daar uit voort zijn gevloeid.

2.4 Risico's

Een aantal risico's is:

- **Draagvlak**
Ervaring leert dat draagvlak een essentieel maar ook moeilijk onderdeel is om te verkrijgen binnen een dergelijk proces. In de uitvoering met daarom veel rekening gehouden worden met het kennisniveau, financiële draagkracht en wil om te verduurzamen, om zo draagvlak te krijgen. Het niet hebben van draagvlak zal leiden tot het mislukken van het project;
- **Communicatie en informatie**
De manier van informatieverstrekking en communicatie is zeer bepalend voor inwoners. Verkeerde of te weinig communicatie kan leiden tot een verkeerd beeld en/of tot het mislukken van het project.

2.5 Projectorganisatie

Opdrachtgever

- Stuurgroep RWLP
- Projectgroep RWLP (gemandateerd opdrachtgever)

Aansturing en organisatie binnen het RWLP

- Tijmen Hordijk (programmamanager)
- Erwin Jalving (projectleider)
- Anne Groenendijk (projectleider)

Organisatie binnen de pilot-gemeente

- Medewerker Wonen
- Medewerker Duurzaamheid
- Medewerker Sociaal domein (armoede, WMO)

2.6 Projectomgeving

Om de doelstellingen te bereiken is het van belang dat er op verschillende (communicatie)kanalen ingezet gaat worden. Aan de ene kant zijn er de kanalen die gericht zijn op promotie, zie hiervoor verder de paragraaf over communicatie. Maar het is ook belangrijk om via de afdelingen wonen en het sociaal domein informatie stromen te laten lopen. Met name het sociaal domein (WMO) kan een substantiële bijdrage leveren door inwoners met een kleine beurs/ minder vermogende inwoners te adviseren deel te nemen aan dit project.

De gemeente Westerwolde heeft zich aangeboden als pilotgemeente voor dit project. In deze gemeente zal het project als eerste na succes van de tien pilot-energiescans worden uitgerold. Er wordt een projectteam opgezet van medewerkers van het RWLP en de gemeente Westerwolde. Dit projectteam komt 4 x per jaar bij elkaar en bestaat uit de personen beschreven in de projectorganisatie.

In april worden tien pilot energiescans gedaan en zal het communicatie traject worden uitgewerkt. Daarna worden de diensten beschikbaar voor het grote publiek. Voor meer informatie over de communicatie zie bijlage 1.

3. Planning

Wat	Wanneer
Opzetten projectteam	Maart 2019
Tien pilot energiescans	April 2019
Evaluatie	Mei 2019
Go / No Go moment	Mei 2019
Uitrol communicatie	Juni/juli 2019
Start energiescans woningen en subsidies	Juni 2019
Eerste evaluatie	September 2019

4. Financiën

Deze begroting is opgedeeld in 2 delen. Het eerste deel is het pilotproject bestaande uit tien woningen. Het tweede deel is gebaseerd op het gehele project.

Deel 1:

Kick-off voor tien woningen	Kosten
Pilot energiescans	€ 2.000,-
Pilot subsidie	€ 6.500,- (maximaal)
Totaal	€ 8.500,-

Deel 2:

Deze begroting is gemaakt op basis van 300 energiescans. Waarvan 80 scans gedaan worden door een extern bureau en 220 door opgeleide projectleiders van het RWLP. Dit is een globale begroting, deze zal na de pilot verder worden uitgewerkt.

Energiescans, opleiding en begeleiding	€ 90.000,-
Communicatie	€ 17.500,-
Subsidies	€ 150.000,-
Totaal	€ 257.500

Bijlage 1. Communicatieplan

Communicatiedoelstelling

Kennis: We staan voor een grote uitdaging, de kosten voor energie gaan omhoog en we willen een bijdrage leveren aan het klimaat. Dit project zet in op bewustwording. Het helpt inwoners vooral om zicht en grip te krijgen op hoe ze zelf het makkelijkst met energiebesparing aan de slag kunnen gaan.

Houding: Veel mensen weten dat energiebesparing is, maar weten niet waar ze moeten beginnen. Sommigen haken ook af op de 'milieu-boodschap'. Het is van belang dat we in dit project inzetten op de woonlasten en vooral inwoners helpen om het verduurzamen van de woning minder ingewikkeld te maken.

Gedrag: Een energiezuinige woning is een grote stap naar energiebesparing. Het (stook)gedrag van bewoners is minstens zo belangrijk. In de adviesgesprekken wordt daar dan ook bij stil gestaan.

Boodschap:

Westerwolde Samen Verduurzamen, doe jij ook mee?
'Oost-Groningen bespaart energie, doe jij ook mee?'



Beeldmerk: 'Westerwolde Samen Verduurzamen'

Communicatiemiddelen

Informatiebijeenkomsten

Doel: Inwoners zijn goed op de hoogte van de mogelijkheden die de gemeente en het RWLP te bieden heeft en nemen stappen in het energiezuinig maken van hun huis.

Opbrengst: Draagt bij aan het kennisniveau van de inwoner en het aantal inwoners dat er voor kiest om energiemaatregelen te nemen in het huis.

Uitwerking: Om inwoners op een goede manier van informatie te voorzien is het van belang hier ruchtbaarheid aan te geven. Het organiseren van een bijeenkomst is een van deze ingrediënten. Momenteel heerst er nog veel onzekerheid omtrent dit onderwerp en zien inwoners door de bomen het bos niet meer. Daarom is het van belang dan inwoners de mogelijkheid krijgen deze kennis op een fysieke plek op te halen.

Gemeentewebsite en energieloketten

Doel: Bijdragen aan context en achtergrond in het gesprek over energiezuinig maken van woningen in Westerwolde en de mogelijkheden aan ondersteuning die hiervoor geboden worden.

Opbrengst: Draagt bij aan het gevoel van inwoners dat ze goed zijn



geïnformeerd over de mogelijkheden en inzet van de gemeente en de noodzaak om stappen te ondernemen in het toepassen van energiebesparende maatregelen.

Uitwerking: We richten op de website van de gemeente een pagina in. Op deze pagina staat alle basis informatie over het project en de mogelijkheden. Ook kun je vanaf deze pagina doorklikken naar 'het energieloket' van de gemeente. Hier wordt je ook begeleid in het maken van keuzes en opvragen van offertes. Samen met SVN (Samenwerkingsverband Noord Nederland) wordt er een landingspagina ontwikkeld waar men subsidie aan kan vragen. Ook deze zal via de gemeentewebsite en de energieloketten te vinden zijn.

Flyers en posters

Doel: Inwoners blijken op een informatieachterstand te staan als het gaat om kennis over energiebesparende maatregelen. Met een flyer geven we actuele informatie, maar informeren we inwoners ook over wat de gemeente hier in kan betekenen.

Opbrengst: Draagt bij aan goede kennis bij iedereen in Westerwolde die interesse heeft in de mogelijkheden van energie besparen in zijn of haar huis.

Uitwerking: Om inwoners zo ver te krijgen dat ze energiebesparende maatregelen gaan doen in hun huis is het van belang dat men op de hoogte is van de nut en noodzaak en van de mogelijkheden. Vanwege de aard van het onderwerp zoeken we naar mogelijkheden om de informatie laagdrempelig en toegankelijk te maken bijvoorbeeld door het gebruik van infographics. Deze kennisflyer zal verspreid worden over de gemeenten en de posters worden opgehangen op prominente locaties.

Contentkalender Facebook, Instagram en LinkedIn.

Doel: Zichtbaarheid geven aan initiatieven en ontwikkelingen op het gebied van energie besparen en verduurzaming in Oost- Groningen.

Opbrengst: Draagt bij aan inzicht in de mogelijkheden van energiebesparende maatregelen en verduurzaming. Maar draagt ook bij aan het gevoel van besef dat de inzet op verduurzaming en het terugdringen van de CO2 uitstoot steeds meer gebeurt en dat Oost- Groningers daar met en voor elkaar aan werken.

Uitwerking: Naar gelang de activiteiten die we plannen en uitvoering zullen we met regelmaat de sociale media gebruiken om hier ruchtbaarheid aan te geven. Bijeenkomsten en acties zullen gepromoot worden op Facebook zodat ze een groter bereik krijgen. Op Instagram worden mooie foto's gedeeld van succesvolle projecten en op LinkedIn wordt de zakelijke kant van het energie besparen en verduurzamen belicht. Deze kanalen gebruiken in combinatie met de gedrukte media zodat het bereik zo groot mogelijk wordt.

Filmpjes

Doel: Bijdragen aan het kennisniveau van inwoners over de mogelijkheden en geeft inwoners de mogelijkheid om zich te identificeren met een dorpsbewoner.

Opbrengst: Draagt bij aan het kennisniveau van inwoners. Met een filmpje kun je goed laten zien hoe het proces wordt ingestoken en wat mensen te wachten staan als ze een energiescan laten doen.

Daarnaast kunnen ze ook het resultaat zien en zo aangezet worden om ook mee te doen.

Uitwerking: Er worden filmpjes gemaakt van het doen van een energiescan maar ook van het proces daarna, offertes aanvragen en de uitvoering. Daarnaast worden er filmpjes gemaakt van de opgaven en waarom het RWLP en de gemeente inwoners hiermee wil helpen. De filmpjes worden verspreid op de sociale media, gemeentewebsites en andere kanalen.

Ambassadeurs inzetten

Doel: Bijdragen aan het gevoel dat iedereen hiermee te maken krijgt en dat 'de buurman' ook energie bespaart. Succesverhalen dichtbij huis zorgen voor samenhang, nieuwsgierigheid en het gevoel niet achter te willen blijven.

Opbrengst: Draagt bij aan het 'wij' gevoel. Als buurtgenoten ook doen aan energie besparen en verduurzamen, dan nemen inwoners sneller de stap om ook mee te doen.

Uitwerking: We vragen inwoners die een energiescan hebben gehad of we hun ervaringen mogen gebruiken ter promotie van het project. We halen quotes op en maken beeld / filmmateriaal..

Gedrukte media

Doel: Wij zorgen er voor dat zoveel mogelijk inwoners op de hoogte zijn van de bijeenkomsten en activiteiten in hun omgeving. Aangezien niet iedereen de sociale media volgt of de website bezoekt willen we ook inzetten op de traditionele gedrukte media.

Opbrengst: Draagt bij aan een zo groot mogelijk bereik van ons project en bijeenkomsten. Op deze manier bereiken we ook het deel van de doelgroep die niet digitaal is ingesteld.

Uitwerking: Niet alleen om bijeenkomsten aan te kondigen maken we gebruik van de gedrukte media maar ook om te laten zien wat de mogelijkheden zijn om energiebesparende maatregelen door te voeren. Ook laten we zien hoe een energiescan in zijn werk gaat en wat het iemand heeft opgeleverd. Op deze manier krijgt een inwoner een goed beeld wat hem te wachten kan staan en wat het hem opbrengt. We leveren persberichten aan huis-aan-huisbladen, dorpsbodes en aan de provinciale media.

Duurzame huizen route

Doel: Om inwoners de mogelijkheid te geven een indruk te krijgen hoe mede inwoners energiebesparende maatregelen en verduurzaming hebben doorgevoerd in hun huis organiseren we een openhuizen dag.



Nationale Duurzame Huizen Route

Opbrengst: Draagt bij aan meer begrip en kennis op het gebied van energie besparen en verduurzaming.

Uitwerking: Het organiseren van een openhuizen dag komt veel bij kijken. Daarom sluiten we aan bij de landelijke openhuizen route. Hierdoor maken we gebruik van de landelijke reclame uitingen die gedaan worden maar geven we onze eigen Oost- Groninger draai aan de dag.

Bijlage 2. Offerte aanvraag energiescans

Opgesteld door Tijmen Hordijk, Programmamanager RWLP en Anna Doolaard, Projectleider duurzaamheid Gemeente Westerwolde, 15-02-2019

Van RWLP, Postbus 14, Sellingen
Aan EcoCert, Winschoterdiep 50, Groningen
Betreft Offerte- aanvraag advies verduurzamen woningvoorraad d.m.v. energiescan en opleiden medewerkers
Datering 15-02-2019

Geachte Maarten den Ouden,

Met deze brief willen we u uitnodigen een offerte uit te brengen voor het doen van energiescan voor woningen in Oost- Groningen en het opleiden van medewerkers in het uitvoeren van deze energiescans.

De offerte moet de volgende punten bevatten:

- 300 energiescans in 2019 en 2020 (resp. 100 en 200 scans): Medewerkers RWLP worden ingewerkt en kunnen na bijvoorbeeld 50 of 80 scans zelf aan de slag onder minimale begeleiding;
- Voorafgaande aan de energiescans een pilot voor 5 woningen, uit te voeren in april 2019;
- Zes presentaties op inwonersavonden over het verduurzamen van woningen (presentatie ongeveer 20 minuten);
- Communicatiemogelijkheid / portal waarop inwoners zich kunnen aanmelden (en inplannen van afspraken) aangevuld met eventuele informatie over vervolgmogelijkheden zoals subsidie en lening (aangeleverd door de gemeente/RWLP). Er is een bestaande samenwerking met het Energieloket; deze zou daarvoor gebruikt kunnen worden;
- Opleidingstraject voor drie medewerkers van het RWLP, zodat ze ook de scans kunnen uitvoeren;
- Gebruik maken van de software van EcoCert in het geval dat onze medewerkers zelf de scans uitvoeren (met bijvoorbeeld een afdracht per energiescan);
- Evaluatie en rapportage aan het eind van elk jaar. Onder andere op behaalde CO2 reductie, kostenreductie en labelstappen.

Specificaties energiescans

Wilt u in de offerte de volgende zaken meenemen?

De energiescan moet:

- een EPA of gelijkwaardig advies zijn en hierdoor geaccepteerd worden door SVN-leningen;

- een advies bevatten dat voldoet aan het bouwbesluit en dat leidt tot minimaal twee labelsprongen óf (in het geval van een woning die label B of beter is) leidt tot het label A+; en daarnaast een advies dat leidt tot energieneutraal of nul op de meter;
- een advies bevatten dat ingaat op het efficiënter energieverbruik van de inwoner en eventueel het vervangen of weglaten van bepaalde apparaten (attenderen op energieslurpers en sluipverbruik).

Verder verwachten wij het volgende van een energiescan:

- Dat inwoners ook gewezen worden op de mogelijkheden van het gebruiken van natuurlijke/ecologische materialen voor verduurzaming van hun huis (stro, hennep, regenwater opvang, sedumdaken, etc);
- Daarnaast ook dat er ondersteuning wordt geboden bij het aanvragen en/of beoordelen van offertes en bij het doen van subsidieaanvragen en leningen.

Financiële gegevens

Wilt u de offerte in 2 delen opmaken en de volgende aspecten van kosten opnemen:

1^{ste} deel:

- Pilot energiescans;
- Opleidingstraject 3 medewerkers;

2^{de} deel:

- Energiescans;
- Begeleiding energiescans;
- Presentaties;
- Portal voor het gebruik in 2019 en 2020 + afdracht per scan.

We ontvangen uw offerte graag uiterlijk 25 februari 2019. Mocht u geen interesse hebben een offerte uit te brengen, dan zou het fin zijn als u ons dat op korte termijn laat weten. Deze zelfde uitnodiging hebben we ook toegestuurd aan twee andere bedrijven.

De offerte kan op naam van:

RWLP

P.a. Gemeente Westerwolde

Magda Sollner

Postbus 14

9550AA Sellingen

Wij zien uw aanbieding met belangstelling tegemoet.

Met vriendelijke groet,

Tijmen Hordijk en Anna Doolaard

Bijlage 3 Energie besparen bij bedrijven

Voorstel uitvoeren project Energiebesparing bij Bedrijven

Voor de gemeente Westerwolde

9 januari 2018

Maya Janssen,
Provincie Groningen

Floris van Dijk,
Omgevingsdienst Groningen

1. Inleiding

In het **Nationaal Energieakkoord** is afgesproken dat bedrijven energiebesparende maatregelen die zich binnen vijf jaar terugbetalen moeten implementeren. In het **programma Energietransitie** van de provincie Groningen (verder genoemd: provincie) is hier verder invulling aan gegeven.

Het **project Energiebesparing bij Bedrijven** valt onder dit programma en heeft als doel dat bedrijven en instellingen energie gaan besparen door minimaal de voor hen wettelijk verplichte maatregelen te nemen. Binnen het project is geld beschikbaar voor het laten uitvoeren van toezicht.

Waarom inzetten op toezicht op energiebesparing bij bedrijven?

Tot nu toe is bij veel gemeenten en provincies onderbelicht dat toezicht op de energiebesparingsverplichtingen bij bedrijven flink kan bijdragen aan CO2-reductie en het behalen van klimaatdoelstellingen. Landelijk is dit inzicht inmiddels ontstaan. Het ministerie van I&M heeft daarom landelijk voor 20 fte aan financiële middelen beschikbaar gesteld voor extra toezicht op energiebesparing in 2017 en 2018. Ook hebben alle gemeenten vanuit de VNG een bijdrage gekregen ten behoeve van de EED (European Energy Directive), zie bijlage 1.

2. Aanpak

De insteek van de aanpak is het uitvoeren van toezicht bij bedrijven met daarbinnen ruime aandacht voor voorlichting over energiebesparing.

Het traject per bedrijf is maatwerk en hangt af van de geldende wetgeving, maar ziet er grofweg als volgt uit:

- Inventarisatie/beoordelen van al bekende/beschikbare bedrijfsgegevens
- Versturen van brieven (opvragen energiegegevens, informeren over wettelijke plicht), incl. procesbewaking.
- Op basis van opgehaalde gegevens versturen van 2^e brief met daarin informatie over de wettelijke verplichting en hoe hier aan te voldoen (ook: link naar de Clean Campagne van de Natuur- en Milieufederatie Groningen (NMG)).
- Eerste bedrijfsbezoek met veel aandacht voor adviseren, informeren, enthousiasmeren
- (Indien nodig bedrijf herinneren aan indienen plan van aanpak)
- Beoordelen plan van aanpak
- Tussen en/of eindcontrole op uitvoeren maatregelen in plan van aanpak

Uitvoering

Deze werkzaamheden worden uitgevoerd door het energieteam van de ODG. Deze bestaat uit een projectleider en speciaal voor energietoezicht aangestelde toezichthouders. De provincie Groningen voert de overall regie over het project.

3. Kostenopbouw en financiering

Beschikbare budgetten:

Programma Energietransitie provincie Groningen

Vanuit het programma Energietransitie van de provincie Groningen is **tot en met 2019** budget beschikbaar voor het financieel ondersteunen van gemeenten bij het uit laten voeren van toezicht.

De 20 fte regeling van I&M (nu EZK)

Vanuit de 20 fte regeling van het ministerie van I&M was in 2016 en 2017 geld beschikbaar voor toezicht op bedrijven in 3 specifieke branches (kantoren, onderwijsinstellingen en sportaccommodaties (ook sauna's en zwembaden). Eind 2017 leek het er op dat de regeling door het nieuwe ministerie van EZK stopgezet zou worden. Inmiddels is duidelijk dat de regeling toch doorgezet wordt. De precieze

invulling moet nog uitgewerkt worden. Zodra dit duidelijk is zal het beschikbare budget evenredig over alle gemeenten verdeeld worden (verdeelsleutel op basis van het aantal bedrijven binnen elke gemeente).

Kosten en cofinanciering van het toezicht

Per bedrijf kost het toezichttraject naar inschatting gemiddeld **15 uur**.

De kosten hiervoor zijn **€ 1.300,-**

De provincie heeft besloten om **de eerste stap** in het toezichttraject, te weten het aanschrijven van bedrijven om energiegegevens op te vragen, voor **100%** te financieren.

Deze eerste stap kost ca. **1 uur** per bedrijf; hierin is de procesbewaking (dus monitoren van de voortgang en indien nodig het nabellen van het bedrijf) inbegrepen.

Dit aanbod geldt voor het aanschrijven van alle grootgebruikers en de grootste middengebruikers. Wil de gemeente meer/alle middengebruikers aanschrijven dat geldt hiervoor een eigen bijdrage. De kosten hiervoor worden in overleg met de gemeente bepaald.

Voor de rest van het toezichttraject blijft dan **14 uur** over.

De kosten hiervoor zijn **€ 1.213,-**

Hiervan betaalt de provincie **60%**. De gemeente betaalt de overige **40%**.

Op basis van deze cofinancieringsconstructie heeft de provincie het budget om in totaal **ca. 750** gemeentelijke bedrijven te controleren.

Doelgroep

Omdat er niet genoeg budget is om alle in de provincie gevestigde bedrijven te controleren (dit zijn er uiteraard veel meer dan 750) hebben we er voor gekozen ons te richten op de **grootgebruikers** van energie (zie bijlage 2 voor de uitleg over de categorieën bedrijven volgens het Activiteitenbesluit art. 2.15).

Grootgebruikers zijn bedrijven met een jaarlijks energiegebruik van meer dan 200.000 kWh, of meer dan 75.000 m3 aardgasequivalenten.

EED en MJA3 bedrijven vallen ook binnen de doelgroep van dit project en zullen ook meegenomen worden in de uitvoering.

De Clean Campagne van de NMG

Doet de gemeente ook mee aan de Clean Campagne van de NMG dan kost het toezichttraject per bedrijf minder uren. Dit betekent dat we tegen dezelfde kosten bij meer bedrijven het toezichttraject kunnen doorlopen. De praktijk moet nog uitwijzen hoeveel uur dit per bedrijf scheelt maar naar verwachting levert dit een besparing op van ca. 4-5 uur (ca 30%). In de berekeningen hieronder is nog geen rekening gehouden met een eventuele deelname aan de Clean Campagne.

De (kosten voor de) Clean Campagne maakt geen onderdeel uit van dit voorstel, de gemeente ontvangt het voorstel hiervoor van de NMG zelf.

4. Kosten per gemeente

Kosten voor toezicht

Per bedrijf zijn de kosten voor het hele toezichttraject (dus van eerste aanschrijven tot laatste controle-bezoek) als volgt verdeeld:

Kosten per bedrijf	Voor rekening Provincie*	Voor rekening gemeente
€ 1.300,-	€ 815,-	€ 485,-

* 100% cofinanciering voor stap 1, 60% cofinanciering voor de overige kosten

Op basis van een eerste inschatting van het aantal grootgebruikers (bron: ECN Pandenbestand van RVO.nl) betekent dit het volgende voor de gemeente Westerwolde:

Aantal grootgebruikers (inschatting)	Totaalkosten voor gemeente
34	€ 16.479

Gefaseerde opdrachtverlening

De gemeente kan er voor kiezen om **eerst alleen voor de eerste fase opdracht te verlenen**. Deze fase is **kosteloos** voor de gemeente. Op deze manier kan de ODG alvast een start maken met het inventariseren en opvragen van energiegegevens bij bedrijven in afwachting van eventuele besluitvorming bij de gemeente over de volgende stappen in het toezichttraject..

Vervolg na inventarisatie

Uit de inventarisatie zal het daadwerkelijke aantal grootgebruikers komen op basis waarvan de daadwerkelijke kosten voor toezicht berekend worden.

De gemeente kan er uiteraard voor kiezen om vast te houden aan de eerdergenoemde aantallen en bedragen (of andere aantallen en bedragen, op basis van beschikbare budget). In overleg met de gemeente wordt bepaald bij welke bedrijven het toezichttraject wel/niet wordt doorlopen en welke bedrijven prioriteit hebben.

Oprachtverlening aan de ODG

Omdat het project Energiebesparing Bedrijven los staat van de reguliere werkzaamheden van en opdrachten aan de ODG, hoeft de bestaande DVO niet aangepast te worden. Voor de werkzaamheden t.a.v. energietoezicht wordt voor de gemeente een aparte overeenkomst opgesteld.

De precieze vorm van de opdracht en overeenkomst, en wat daarin wordt opgenomen, is nog onderwerp van gesprek tussen de gemeente en de projectleider van de ODG.

5. Planning

Fase 1: inventarisatie van bedrijfsgegevens (doorlooptijd ca 8 weken)

Deze fase wordt gestart en afgerond in 2018. De kosten voor deze fase vallen in 2018.

Na opdrachtverlening aan de ODG kan direct begonnen worden met de eerste stap, het aanschrijven van de groot- en midsgebruikers. Dit doet de ODG, namens de gemeente.

Het hele proces van inventarisatie kost naar verwachting 8 weken: bedrijven krijgen 4 weken de tijd om hun energiegegevens aan te leveren. Is dit na 4 weken niet gebeurd dan wordt een bedrijf gebeld. Het streven is om na 6 weken van alle aangeschreven bedrijven de gegevens binnen te hebben. Uit de opgehaalde gegevens wordt duidelijk hoeveel grootgebruikers er zijn.

Deze resultaten worden besproken met de gemeente en de prioritering wordt bepaald.

Fase 2: toezicht (doorlooptijd 1,5 - 2 jaar)

De kosten van fase 2 vallen in 2018 en 2019 waarbij het zwaartepunt in 2018 ligt.

Na opdrachtverlening voor fase 2 kan deze fase direct starten.

Omdat het budget (en dus de cofinanciering!) van de provincie slechts beschikbaar is tot en met 2019 en het hele toezichttraject een doorlooptijd van 1,5 - 2 jaar heeft, is het van belang zo snel mogelijk met deze fase te starten.

Bijlage 1: Indicatie uitkering gemeentefonds 2018 uitvoering art. 8 EED

De gemeenten ontvangen vanuit het gemeentefonds de volgende bedragen voor het uitvoeren van werkzaamheden t.a.v. de EED.

Gemeente	Vestigingen	Bedrag
Vlagtwedde	1.285	€ 1.012
Bellingwedde	700	€ 551
Totaal Westerwolde	1.985	€ 1.563

Omdat EED bedrijven deel uitmaken van het toezichtproject kan dit budget hiervoor ingezet worden.

Bijlage 2: midden- en grootgebruikers volgens artikel 2.15 van het Activiteitenbesluit

Bron: <https://www.infomil.nl/onderwerpen/duurzaamheid-energie/energiebesparing/handreiking-erkende/energiebesparing-wet/activiteitenbesluit/>

De energiebesparingsverplichting van artikel 2.15 is alleen van toepassing op degene die inrichtingen van het type A of B drijft. Voor type C gelden de verplichtingen in de Wabo-vergunning.

Het gaat daarbij om de inrichtingen die middelgrote energieverbruiker of grootverbruiker van energie zijn. Het jaarlijkse energieverbruik van de inrichting bepaalt vervolgens of het bedrijf aan de energiebesparingsverplichting moet voldoen. De eis geldt voor inrichtingen die onder de volgende categorieën vallen:

- Middelgrote energieverbruiker: inrichting met een elektriciteitsverbruik in enig kalenderjaar van 50.000 kWh tot 200.000 kWh of een verbruik van aardgasequivalenten in enig kalenderjaar van 25.000 m³ tot 75.000 m³.
- Grootverbruikers van energie: inrichting met een elektriciteitsverbruik in enig kalenderjaar van minimaal 200.000 kWh of een jaarlijks gebruik van aardgasequivalenten van minimaal 75.000 m³.