

# Huisvesting Kansspelautoriteit Den Haag

DO document 03-06-2021

# Inhoudsopgave

## 0. Inleiding

## 1. Toelichting ontwerp

## 2. Algemene documenten

- 2.1 DO 000 tekeningenlijst
- 2.2 DO 002 ruimtestaat
- 2.3 DO 003 schematische weergave programma van eisen
- 2.4 DO 004 kleur- en materiaalstraat
- 2.5 DO 005 moodboard materialisatie

## 3. Colofon

losse bijlagen:

- 1. Bouwkundige tekeningen volgens documentenlijst (A3 formaat)

## 0. Inleiding

Voor het ontwerp en de uitvoeringsbegeleiding van de huisvesting voor de Kansspelautoriteit te Den Haag is in maart 2021 door middel van een onderhandse aanbestedingsprocedure studio Nuy van Noort geselecteerd in samenwerking met een technisch adviesteam. Dit team bestaat uit de volgende adviseurs:

studio Nuy van Noort - architect en coördinator  
ZRI - technische adviseur  
iOBKA - kostendeskundige

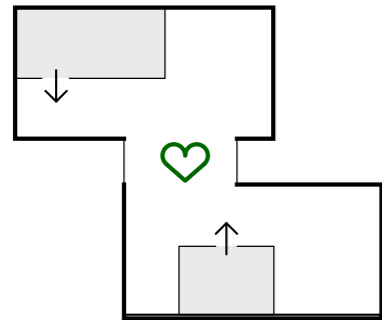
Dit document heeft betrekking op het document Definitief Ontwerp van het project 'Huisvesting voor de Kansspelautoriteit' d.d. 3 juni 2021. Het Definitief Ontwerp volgt op het Voorontwerp van het project d.d. 16 april 2021 en de ontwerpvisie d.d. 5 maart 2021.

Dit document is samengesteld door studio Nuy van Noort

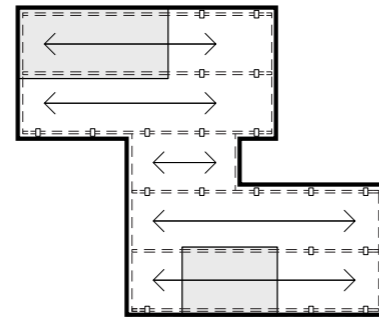
Het doel van dit fasedocument is:

1. het informeren over de ontwikkelingen en de bereikte resultaten in de Definitieve ontwerpfase;
2. Een akkoord krijgen van de opdrachtgever op het Definitief Ontwerp;
3. Dient als uitgangsdokument voor het Technisch Ontwerp.

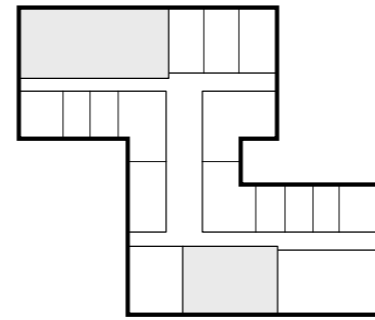
# 1. Toelichting ontwerp



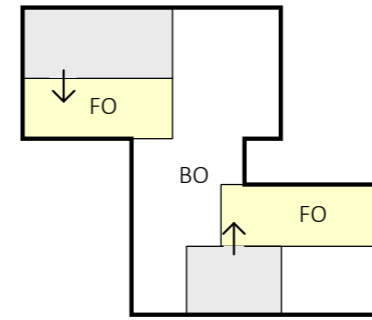
1. Twee volumes, 1 centraal hart, 2 entrees. Logische structuur van het gebouw



2. Helderere structuur voor constructie en installaties. Dit handhaven we voor een efficiënte inpassing van de huisvesting.



3. Positie kantoorruimte volgt logische en efficiënte indeling van werkplekken met daglicht en gesloten ruimten voor voorzieningen. Dit zorgt voor flexibiliteit in verdeling programma en flexibiliteit in aanpassing en uitbreiding.



4. Mogelijke posities voor Front Office (FO). Optimalisatie in overleg met gebruiker te bepalen: keuzevrijheid.

## Een nieuwe huisvesting

We ontwerpen voor u een gezonde, duurzame en toekomstbestendige huisvesting. Een inspirerende en diverse werkomgeving gericht op samenwerking, verbinding en ontmoeting voor bezoeker en medewerker, flexibel en efficiënt in gebruik. Een plek waar je met plezier naar toe gaat en je je thuis voelt. De nieuwe huisvesting vormt een dynamisch platform voor de start van nieuwe projecten en nieuwe medewerkers, maar biedt ook een veilige omgeving voor vertrouwelijke gesprekken.

Dit doen we op de volgende wijze:

### 1 Kwaliteiten bestaande gebouw

We zetten de kwaliteiten van het bestaande gebouw in voor een duurzame huisvesting. Dit zorgt voor een logische inpassing (ontsluiting, circulatie, installaties, voorzieningen), een heldere en begrijpbare organisatie voor het beheer, en een goede bouw- en installatietechnische aansluiting. Dit is niet alleen van belang voor de huidige huisvestingsbehoefte maar zorgt er ook voor dat toekomstige aanpassingen op eenvoudige wijze kunnen worden uitgevoerd. (schema 1,2,3).

### 2 Front en Back

We maken een duidelijk onderscheid in de zonering van het programma voor de bezoekers van de Front Office en voor de medewerkers in de Back Office. Deze gebieden

zijn zowel functioneel als visueel gescheiden. Zo kan de bezoeker in een veilige en afgescheiden omgeving worden ontvangen en wordt de medewerker niet in zijn werkzaamheden gestoord door de dynamiek en reuring in de Front Office.

In ons ontwerp is het mogelijk om de Front Office te koppelen aan het stijppunt met lift A-B-C. Dit stijppunt is door u genoemd als voorkeursvariant. Door onze organisatie van het programma is het echter ook mogelijk om de Front Office te koppelen aan het stijppunt met lift D-E. Ons ontwerp geeft u de vrijheid van deze keuze. (schema 4). Bij de start van het ontwerp bepalen we samen de definitieve positie.

### 3 Diversiteit

Op basis van een heldere structuur maken we een grote verscheidenheid aan plekken die op verschillende manieren zijn te gebruiken. Hiermee ondersteunen we de diversiteit in type gebruiker en bezoeker, en diversiteit in de hoofdactiviteiten van Ksa. We verdelen de voorzieningen voor bureauwerk, overleggen, ontmoeten en ontvangen gelijkmatig over de twee verdiepingen, op basis van dezelfde lay-out. Zo zorgen we voor een goede oriëntatie en herkenbaarheid, en vindbaarheid van de werkplek en elkaar.

Ook op de verdieping zelf zorgen we voor een gelijkmatige verdeling van het programma en maken we clusters opgebouwd uit ruimten voor bureauwerk,

overleg en ondersteuning (belplekken, aanlandplekken, concentratieplekken).

Zo bieden we de medewerkers flexibiliteit en keuzevrijheid in het gebruik van de twee verdiepingen. Medewerkers van de verschillende afdelingen kunnen zo op elke verdieping aan het werk. Hiermee stimuleren we beweging, ontmoeting en samenwerking waardoor de onderlinge betrokkenheid en interesse in elkaars werk wordt versterkt.

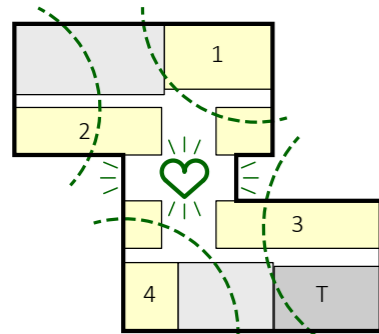
(schema 5)

### 4 Van reuring tot rust

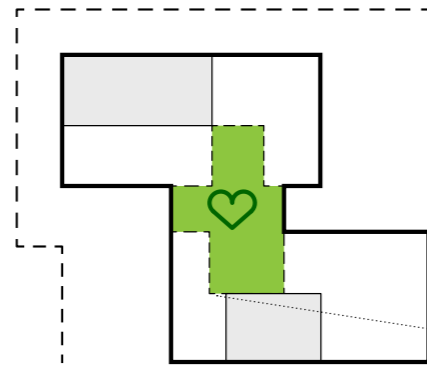
Met de organisatie van het programma zorgen we voor een vanzelfsprekende overgang van een dynamische naar een rustige werkomgeving. Hierbij gaan we uit van de logische structuur van het gebouw; een centrale ontvangst- en ontmoetingszone met plekken voor overleg en samenkomst, rustige vleugels met kantoorwerkplekken.

Het programma heeft veel gesloten werk- en overlegplekken. Met ons voorstel voor de indeling zorgen we voor een juiste balans en afwisseling tussen open, transparante en gesloten ruimtes, en tussen privacy en zichtbaarheid. Zo voorkomen we het gevoel van lange gangen en beslotenheid, maar we voorkomen ook dat te open zones ontstaan die geconcentreerd werk verstoren. (schema 5)

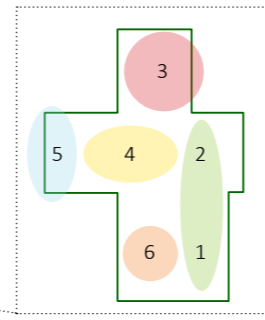
# 1. Toelichting ontwerp



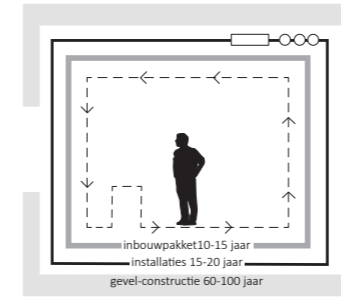
**5.** Diversiteit : Gelijkmatige verdeling programma over verdiepingen en op verdieping. Een vanzelfsprekende overgang van reuring tot rust.



**6.** Groene huiskamer: Een gezonde en dynamische plek voor ontvangst, ontmoeting en samenwerking.



**7.** Plekken maken: Het groen verdeelt de centrale ruimte op een zachte en subtiële manier op in een breed palet van plekken. 1. ontvangst en pantry; 2. lezen, lunchen, overleggen aan het raam; 3. spontaan overleg besloten; 4. spontaan overleg open; 5. aanlandplekken aan het raam; 6. lounge.



**8.** Losse lagen als uitgangspunt. Zo zijn materialen eenvoudig los van elkaar te vervangen. Dit zorgt voor een flexibele en toekomstbestendige werkomgeving.

## 5 De groene huiskamer

Centraal in de huisvesting maken we een groene, gezonde en duurzame ontmoetingsplek: de groene huiskamer (schema 6, pag 2). De groene huiskamer is de plek voor ontvangst, ontmoeting en samenwerking tussen de verschillende afdelingen en collega's. De plek voor bijeenkomsten, weekopeningen, voor de lunch of gewoon een kop koffie. Het vormt het sociale hart van de KSA. De huisvesting is volledig omgeven door de gebouwen van New Babylon. De transparante gevels bieden veel daglicht, dat is zeer waardevol, maar helaas alleen uitzicht op de andere kantoorvleugels, en niet op natuurlijk groen. We stellen daarom voor om beplanting en groen een integraal onderdeel te maken van de werk- en ontmoetingsomgeving.

Het intensieve groen heeft verschillende functies. Het is budget-vriendelijk en zorgt niet alleen voor een prettige uitstraling, maar bepaalt in grote mate het welzijn van de medewerkers. Zicht op en beleving van groen zorgen voor een gezond gevoel en een verbetering van de creativiteit en productiviteit. Het groen draagt bij aan geluidsabsorptie voor een goede akoestiek en zorgt voor een gezonde en zuurstofrijke werkplek.

## 6 Plekken maken

Met het groen verdelen we de centrale ruimte op een zachte en subtiële manier op in een breed palet van plekken. Hoog groen voor afscherming en het beperken van doorzicht, groen als onderdeel van een zitmeubel, groen als omarming van een overlegplek, groen als begeleiding van de looproute. Zo maken we plekken die door hun positie, afmeting, vormgeving en meubilair op

meerdere manieren kunnen worden gebruikt. Plekken gericht op de gebruiker als een groep, maar ook op de gebruiker als individu. (schema 7).

## 7 Uitstraling en beleving

In de uitstraling van de nieuwe huisvesting van Ksa maken we onderscheid tussen de Front Office en Back Office. De Front Office vormt het gezicht van Ksa naar de buitenwereld. De vormgeving en materialisering is hier ingetogen en zakelijk en straalt vertrouwen en professionaliteit uit die past bij een moderne en toezichthoudende organisatie als Ksa. Met een meer informele inrichting, op basis van een palet van natuurlijke materialen met een warme uitstraling, zorgvuldig geplaatste kleuraccenten, en eigentijds meubilair creëren we een huiselijke sfeer. Hiermee ondersteunen we in de Backoffice juist het open karakter van de medewerkers en stimuleren we het teamgevoel. We zorgen voor voldoende rust en privacy om geconcentreerd te kunnen werken en overleggen. Door strategische posities van wanden en meubels, beplanting, screening op glas, zijn werk- en overlegplekken meer of minder zichtbaar. Daarnaast zijn door middel van gordijnen plekken af te schermen of te verduisteren. Een goede akoestiek is zeer belangrijk. Met een juiste zonering en bouwkundige opbouw van wanden en toepassing van absorptie voor een lage nagalmtijd zorgen we ervoor dat geconcentreerd werken en samenwerken naast elkaar kunnen bestaan.

## 8 Toekomstbestendig

Voor ons is een toekomstbestendige werkomgeving

een duurzame en circulaire werkomgeving. Deze werkomgeving is flexibel en maakt toekomstige wijzigingen en aanpassingen mogelijk. Hierbij ontwerpen we volgens de principes van de bouwdoos. Volgens deze circulaire aanpak worden de verschillende lagen in het gebouw van elkaar onderscheiden, en in materialisering en uitvoering van elkaar los gehouden. Hierdoor zijn aanpassingen in de toekomst makkelijk door te voeren zonder onnodige sloop of verlies van materiaal (schema 8). Niet alleen de constructieve en bouwkundige schil is nog in een goede staat. Het gebouw bevat daarnaast verschillende onderdelen die nog voldoen en dus kunnen worden behouden (plafond, verlichting en installaties, pantries); in hun huidige uitvoering, of door middel van hergebruik in een nieuwe toepassing. Op deze manier ontwerpen we een flexibele en toekomstbestendige werkomgeving.

## 9 Sociale duurzaamheid

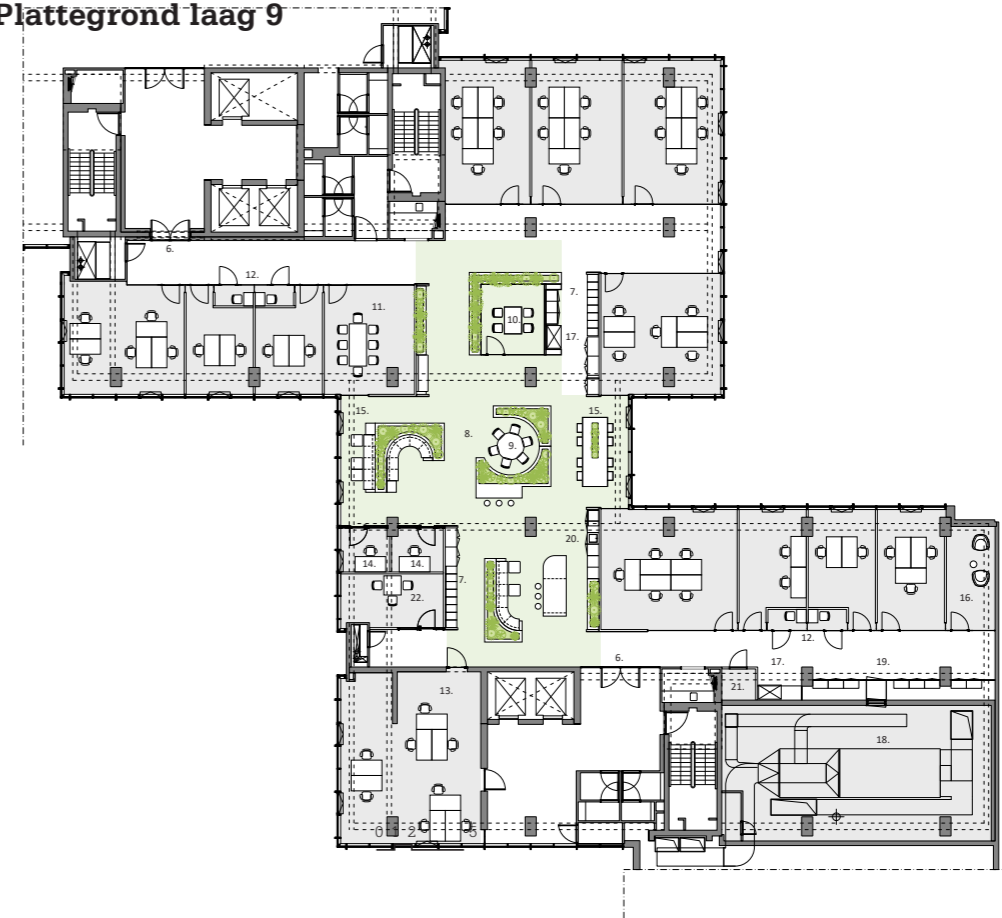
De houdbaarheid van een goede werkomgeving staat of valt bij het gevoel dat de gebruikers hebben bij de ruimte waarin ze zich dagelijks bevinden, dit noemen we sociale duurzaamheid. De nieuwe werkomgeving moet prettig zijn om in te werken, te verblijven en elkaar te ontmoeten. Dit betekent voldoende daglicht, een goede akoestiek, een juiste balans tussen rust en dynamiek, tussen werken en ontmoeten, aanwezigheid van planten en het zelf kunnen aanpassen van je omgeving. Alleen dan is een nieuwe werkomgeving ook daadwerkelijk toekomstbestendig.

# 1. Toelichting ontwerp

Plattegrond laag 8



Plattegrond laag 9



Principe doorsnede: groen als inrichtingselement



Informeel overleggen in de groene huiskamer.



Beluimten zijn opgenomen in de wanden van de kantoren.



Ontmoetingsruimte, ingericht als huiskamer.



Werk- en overlegplek: transparant waar mogelijk, afgesloten waar nodig.



Bepanting als scheidend element.



Gebruik van hout in de groene huiskamer voor pantry en kasten.

# 1. Toelichting ontwerp



**Voldoende daglicht** zorgt ervoor dat mensen zich beter voelen en ook beter gaan presteren. Door een transparante kantooromgeving te maken, proberen we zoveel mogelijk daglicht naar binnen te halen, zonder afbreuk te doen aan de wens voor privacy en concentratie.



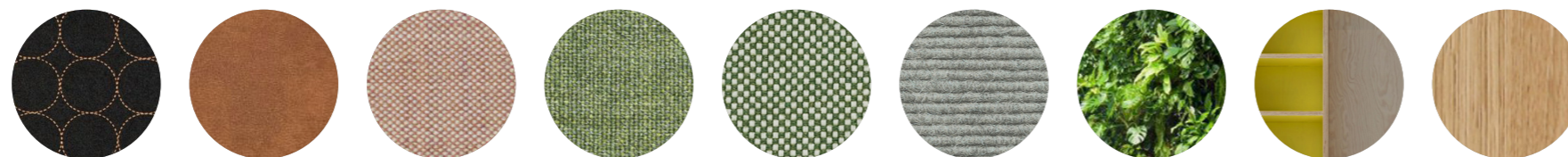
**Een prettige werkomgeving** straalt rust uit. Gebruik van natuurlijke materialen en rustige kleuren helpen hierbij. Aanwezigheid van planten zorgt ervoor dat werknemers productiever en creatiever worden.



**Een goede akoestiek** is zeer belangrijk binnen de werk- en verblijfstructuur van het groene hart! Een juiste zonering van wanden en groen, en toepassing van absorptie voor een lage nagalmtijd zorgen ervoor dat werken, overleggen en ontmoeten naast elkaar kunnen bestaan.



**Een goed binnenklimaat** is van invloed op het welzijn van de werknemers. Behalve te openen ramen, kan de luchtkwaliteit verhoogd worden door gebruik te maken van schone materialen, afsluitbare copy-corners en CO2 detectie.



**materiaalpalet:** Het Kleur- en materiaalgebruik bestaat uit een palet van natuurlijke materialen, gecombineerd met groentinten en kleuraccenten.

## 2. Algemene documenten

### 2.1 documentenlijst

Naam	Document	Schaal	Formaat	Definitief	Opmerking
<b>000</b>	<b>ALGEMEEN</b>				
DO-000	tekeningenlijst	nvt	A3	03/06/2021	beeldboek
DO-001	beeldboek	nvt	A3	03/06/2021	
DO-002	ruimtestaat	nvt	A3	03/06/2021	beeldboek
DO-003	schematische weergave Programma van eisen	nvt	A3	03/06/2021	beeldboek
DO-004	kleur- en materiaalstaat	nvt	A3	03/06/2021	beeldboek
DO-005	moodboard materialisatie	nvt	A3	03/06/2021	beeldboek
<b>100 B</b>	<b>PLATTEGRONDEN BESTAAND</b>				
DO-100 B	Laag 8	1 : 200	A3	03/06/2021	bijlage
DO-101 B	Laag 9	1 : 200	A3	03/06/2021	bijlage
<b>100</b>	<b>PLATTEGRONDEN NIEUW</b>				
DO-100	Laag 8	1 : 200	A3	03/06/2021	bijlage
DO-101	Laag 9	1 : 200	A3	03/06/2021	bijlage
<b>400</b>	<b>KOZIJNEN EN WANDEN</b>				
DO-400	overzicht kozijnen laag 8	1 : 200	A3	03/06/2021	bijlage
DO-401	overzicht kozijnen laag 9	1 : 200	A3	03/06/2021	bijlage
DO-410	kozijnstaat	1 : 50	A4	03/06/2021	bijlage
<b>700</b>	<b>VAST MEUBILAIR</b>				
DO-700	overzicht vast meubilair laag 8	1 : 200	A3	03/06/2021	bijlage
DO-701	overzicht vast meubilair laag 9	1 : 200	A3	03/06/2021	bijlage
DO-710	vast meubilair principe details	1:5	A3	03/06/2021	bijlage
DO-711	pantry wand VM8.1 / VM9.1	1 : 40	A3	03/06/2021	bijlage
DO-712	barmeubel VM8.2 / VM9.2	1 : 40	A3	03/06/2021	bijlage
DO-713	lockerwand incl. garderobe VM8.3.1 / VM9.3.1 / VM9.3.2	1 : 40	A3	03/06/2021	bijlage
DO-714	zitbank wand incl. groenbak VM8.4 / VM9.4	1 : 40	A3	03/06/2021	bijlage
DO-715	front office wand incl. groenbak VM8.5	1 : 40	A3	03/06/2021	bijlage
DO-716	repromeubel VM8.6 / VM9.6	1 : 40	A3	03/06/2021	bijlage
DO-717	groenbak incl. vaste banken (2x) VM8.7 / VM9.7	1 : 40	A3	03/06/2021	bijlage
DO-718	groenbak incl. vaste tafel VM8.8 / VM9.8	1 : 40	A3	03/06/2021	bijlage
DO-719	groenbak incl. vaste bank VM8.9 / VM9.9	1 : 40	A3	03/06/2021	bijlage
DO-720	groenbak VM8.10.	1 : 40	A3	03/06/2021	bijlage
DO-721	groenbak VM9.11	1 : 40	A3	03/06/2021	bijlage
DO-722	kastwand incl. deur afwerking VM8.12.1 / VM9.12.2	1 : 40	A3	03/06/2021	bijlage
DO-723	repronis VM8.13 / VM9.13	1 : 40	A3	03/06/2021	bijlage
<b>800</b>	<b>AFWERKINGEN</b>				
DO-800	vloerafwerkingen	1 : 200	A3	03/06/2021	bijlage
DO-805	tapijttekening	1 : 200	A3	03/06/2021	bijlage
DO-810	wandafwerkingen	1 : 200	A3	03/06/2021	bijlage
DO-815A	eisen geluidsisolatie wanden	1 : 200	A3	03/06/2021	bijlage
DO-815B	overzicht wandtypes	1 : 200	A3	03/06/2021	bijlage
DO-820	plafondafwerkingen	1 : 200	A3	03/06/2021	bijlage
DO-830B	plafondtekening bestaand	1 : 200	A3	03/06/2021	bijlage
DO-830	plafondtekening nieuw	1 : 200	A3	03/06/2021	bijlage

## 2.2 ruimtestaat

nummer	ruimte naam	gevraagd pve m <sup>2</sup> (FNO)	geteked m <sup>2</sup> (FNO)	m <sup>2</sup> (Tarra)	verschil
<b>1.1 Ontvangen Front Office</b>					
1.1.1	Entreehal	/	/	/	/
1.1.2	Receptie	/	/	/	/
1.1.3	Wachtplek bezoek	12	23	/	11
1.2.1	Vergaderzaal 3-6 p	15	21	/	6
1.2.2.1	Overlegruimte 2p (spreekruimte)	6	13	/	7
1.2.2.2	Overlegruimte 2-4p	11	17	/	6
1.2.2.3	Overlegruimte 5-8p	16	22	/	6
1.2.3	Zaal hoozitting	50	48	/	-2
1.2.4.1	Belruimte 1	1	2	/	1
1.2.4.2	Belruimte 2	1	2	/	1
1.3.1	Koffiecorner	/	/	/	/
1.4.1	Reprovoorziening	2	4	/	2
1.4.2	Garderobe	2	2	/	0
1.4.3	Toiletten	/	/	/	/
1.4.4	MIVA toilet	/	/	/	/
1.4.5	Werkkast	3,6	3	/	-0,6
<b>2.1 Ontvangen Back Office</b>					
2.1.1	Leveranciers-/goedereningang	/	/	/	/
<b>2.2 Bureauwerk incl. samenwerken</b>					
2.2.1.2	Aanlandplek x3	4,5	6	/	1,5
2.2.1.2	Aanlandplek x3	3	5	/	2
2.2.1.3	Aanlandplek x3	4,5	6	/	1,5
2.2.1.4	Aanlandplek x3	3	5	/	2
2.2.2.1	Overleg- en werkruimte RvB	16	30	/	14
2.2.2.2	Overleg- en werkruimte RvB	16	30	/	14
2.2.3.1	Kantoorruimte (2-3p) met extra kastruimte	25	24	/	-1
2.2.3.2	Kantoorruimte (2-3p) met extra kastruimte	25	24	/	-1
2.2.3.3	Kantoorruimte (2-3p) met extra kastruimte	25	22	/	-3
2.2.3.4	Kantoorruimte (2-3p) met extra kastruimte	25	22	/	-3
2.2.4.1	2p kantoorruimte	18	19	/	1
2.2.4.2	2p kantoorruimte	18	19	/	1
2.2.4.3	2p kantoorruimte	18	17	/	-1
2.2.4.4	2p kantoorruimte	18	17	/	-1
2.2.4.5	2p kantoorruimte	18	19	/	1
2.2.4.6	2p kantoorruimte	18	19	/	1
2.2.4.7	4-5p kantoor en/ of projectruimte	35	44	/	9
2.2.4.8	4-5p kantoor en/ of projectruimte	35	64	/	29
2.2.4.9	4-5p kantoor en/ of projectruimte	35	35	/	0
2.2.4.10	4-5p kantoor en/ of projectruimte	35	33	/	-2
2.2.4.11	4-5p kantoor en/ of projectruimte	35	35	/	0
2.2.4.12	4-5p kantoor en/ of projectruimte	35	37	/	2
2.2.4.13	4-5p kantoor en/ of projectruimte	35	39	/	4
2.2.4.14	4-5p kantoor en/ of projectruimte	35	44	/	9
2.2.6	Helpdeskplek 1p	10	10	/	0
2.2.7.1	Concentratieruimte	7	6	/	-1
2.2.7.2	Concentratieruimte	7	6	/	-1
2.2.7.3	Concentratieruimte	7	6	/	-1
2.2.7.4	Concentratieruimte	7	6	/	-1
<b>2.3 Overleggen (tevens ontmoeten)</b>					
2.3.1.1	Ruimte/plek spontaan overleg open	4	7	/	3
2.3.1.2	Ruimte/plek spontaan overleg open	4	7	/	3
2.3.2.1	Ruimte/plek spontaan overleg gesloten	6	11	/	5
2.3.2.2	Ruimte/plek spontaan overleg gesloten	6	11	/	5
2.3.3	Scrumruimte 8p	24	64	/	40
2.3.4.1	Spreekruimte 2p	10	15	/	5
2.3.4.2	Spreekruimte 2p	10	15	/	5
2.3.5.1	Belruimte	1	2	/	1
2.3.5.2	Belruimte	1	2	/	1
2.3.5.3	Belruimte	1	2	/	1
2.3.5.4	Belruimte	1	2	/	1
2.3.5.5	Belruimte	1	2	/	1
2.3.5.6	Belruimte	1	2	/	1
<b>2.4 Ontmoeten</b>					
2.4.1.1	Sociale ruimte, huiskamer laag 8	30	80	/	50
2.4.1.2	Sociale ruimte, huiskamer laag 9	30	80	/	50
2.4.2	Pantry	/	/	/	/
2.4.3	Gangen	/	/	/	/

nummer	ruimte naam	gevraagd pve m <sup>2</sup> (FNO)	geteked m <sup>2</sup> (FNO)	m <sup>2</sup> (Tarra)	verschil
<b>2.5 Facilitair</b>					
2.5.1	Leveranciers-/goedereningang	/	/	/	/
2.5.2	Ruimte DIV	40	36	/	-4
2.5.3	Archiefruimte - dynamisch	10	11	/	1
2.5.4	Archiefruimte - statisch	/	/	/	/
2.5.5	Opslagruimte in beslag genomen goederen	10	8	/	-2
2.5.6	Opslagruimte ICT	10	10	/	0
2.5.7.1	Opslagruimte algemeen	10	9	/	-1
2.5.7.2	Opslagruimte algemeen	10	4	/	-6
2.5.8	Kluis	5	4	/	-1
2.5.9.1	Lockers	2	3	/	1
2.5.9.2	Lockers	2	3	/	1
2.5.10	Reprovoorziening	4	4	/	0
2.5.11	Douche	/	/	/	/
2.5.12	Toiletten	/	/	/	/
2.5.13	Kolfruimte	/	/	/	/
2.5.14	Stilteruimte	8	14	/	6
2.5.15	Afvalruimte	15	12	/	-3
2.5.16	Werkkast	3,6	4	/	0,4
<b>3 Techniek</b>					
3.1	SER/MER	16	21	/	5
<b>Extra</b>					
2.5.17	Extra overleg 8p		27		
2.5.18	Reprovoorziening		2		
2.5.19	Reprovoorziening		2		
<b>Totaal FNO (zonder techniek):</b>		<b>833</b>	<b>1073</b>		
<b>Totaal BVO laag 8:</b>			<b>958</b>		
<b>Totaal BVO laag 9:</b>			<b>857</b>		
<b>Totaal BVO:</b>			<b>1815</b>		



2.3 schematische weergave Programma van Eisen



### 2.3 schematische weergave Programma van Eisen

**DO AFWERKSTAAT / MATERIALEN EN KLEURENSTAAT**

niveau kantoorverdieping huidige staat (opgeleverd in 2012, maar nooit in gebruik genomen, status is goed)

- >> vloeren zijn geegaliseerd: vloerbedekking kan hier rechtstreeks op aangebracht worden
- >> electra naar het vaste meubilair loopt via de vloer: infresen
- >> bestaande binnenwanden zijn geschilderd, hoeven niet meer aangepast te worden
- >> geen sloopkosten, uitgezonderd aanpassingen aan het plafond als gevolg van nieuwe indeling kantoren
- >> verlaagd plafond is aangebracht, incl. verlichting en installaties. Verlichting en installaties moeten worden aangepast op basis van nieuwe indeling kantoorindeling.
- >> boven alle wanden moeten boven het plafond drukschotten worden aangebracht. Installatiekanalen moeten hierin uitgespaard worden.

DO 800	vloerafwerkingen			
code	type	materiaal	afwerking	kleur
VA-1	tapijt kantoren / vergaderkamers	op maat gemaakt tapijt (printtapijt, kosten ca. 40,-/m <sup>2</sup> ) EGE	vloer is al geegaliseerd, tapijt kan rechtstreeks op vloer bevestigd worden	NTB in meerdere kleuren
VA-2	rubber pantry / opslagruimtes	noraplan uni	naadafwerking gelast	NTB in meerdere kleuren

- \* Ter plaatse van overgangen vloerafwerking RVS overgangsprofiel toepassen
- \* ter plaatse van valdorpels in tapijt: vlakke metalen strip aanbrengen, kleur ntb

DO 810	wandafwerkingen			
code	type	materiaal	afwerking	kleur
WA-1	wanden zichtwerk	ondergrond MS, nieuwe binnenwanden	naden afgewerkt, glasvlies en dekkend geschilderd met vuilwerende coating	wit RAL 9016
	plint wand	MDF, gespoten, blind bevestigd, vlak in de wand	sigma pearl clean satin	wit
WA-2	lichtwering	rolgordijnen, op maat gemaakt. * In te meten in het werk, * handbediend met ketting (RVS)	Verasol SilverScreen Low-E, 4% pvc-vrije, half transparante, niet-gemetalliseerde en brandvertragende stof. Balans tussen het reduceren van daglicht en maximaal doorzicht door weefstructuur	225.021 (EC01) Misty Grey
WA-3	akoestische wanden belcellen	polyester PET Felt 9 mm dik, wandtegel patchstrips aangebracht op stijl-en regelwerk met spouw 50 mm (geen isolatie toepassen) (NRC: 0.65 met 50 mm ruimte achter het paneel)	blind bevestigd	n.t.b. in twee kleuren
WA-4	gordijnrails vergaderkamers / hoorzittingszaal	Silent Gliss		wit RAL 9016
WA-5	semitransparant glasfolie gesneden volgens patroon	gesneden etched glass folie	in doorlopende band 100 cm op glazen delen, in nader te bepalen patroon	zilvergrijs
WA-6A	houten wandafwerking	MDF met eikenfineer, klasse A hoeken onder verstek	PM3: blank gelakt, mat, UV bestendig, whitewash 4% percentage whitewash te bepalen op basis van monster, blind bevestigd volgens details nerfrichting te bepalen i.o.m. architect	n.v.t.
WA-6B	houten wandafwerking, latten (2,7m lang, breedte 1 cm)	MDF met eikenfineer, klasse A hoeken onder verstek	PM3: blank gelakt, mat, UV bestendig, whitewash 4% percentage whitewash te bepalen op basis van monster, blind bevestigd volgens details nerfrichting te bepalen i.o.m. architect	n.v.t.

- \* Bij overgangen van verschillende ondergronden altijd eerst weefselwapening toepassen
- \* Wandafwerking tot ca.100mm. boven plafond doorzetten
- \* Plinten schilderen in kleur van wand, of anders aangegeven in kleur van vloerafwerking i.o.m. architect
- \* Alle stopcontacten / wandgoten conform bestaand, kleur ter plaatse van gekleurde wanden in afstemming met wand i.o.m. architect
- \* Glasvlies t.p.v. buitenhoeken door plakken, dus geen naad op de hoek
- \* Geen installatie-componenten (wcd's, lichtschakelaren, e.d.) op kolommen
- \* Kleur zichtbare E- en W-installaties in afstemming met met wandafwerking i.o.m. architect
- \* knoppen, grepen, schakelaars op 1050 + vloer, tenzij anders aangegeven
- \* vergaderkamers: wanden zodanig uitvoeren dat er AV-middelen opgehangen kunnen worden, bijv. habito platen of 1x gips 1x multiplex (waarbij aan akoestische eisen moet worden blijven voldaan)

DO 820	plafonds			
code	type	materiaal	afwerking	n.v.t.
PA-1	systeemplafond bestaand: > alle plafondplaten eruit halen, tijdens aanpassing installaties > 50% van plafondplaten hergebruiken: laag 9 volledig beplaten met hergebruikte plafondplaten > 50% nieuwe plafondplaten toepassen: laag 8 volledig beplaten met nieuwe plafondplaten > rekening houden met aanpassen van bandrasters / t-profielen: 20% van	plafondplaten nieuw: OWA synfonia 600 x 1800 nieuwe t-profielen, kleur conform bestaand		RAL 9016

- \* Kantlatten systeemplafond RAL 9005
- \* E- en W-installaties en plafondplan worden op elkaar afgestemd i.o.m. architect.
- \* Kleur zichtbare E- en W-installaties in afstemming met plafond i.o.m. architect.

**2.4 kleur- en materiaalstraat**

DO 700	vast meubilair			
code	type	materiaal	afwerking	kleur
VM8.1 / VM9.1	pantry wand, incl. plantenbak	watervast MDF meubelwerk met HPL toplaag, blad in HPL	PM4: arpa fenix kopse kanten in hetzelfde materiaal	n.t.b.
		inclusief: onderkasten, laden, verstelbare legplanken, binnenzijde: MDF gespoten in kleur, werkblad met spoelbak (Reginox New Jersey rvs spoelbak 40x37 ) en mengkraan Quooker fusion square. In pantry opnemen: lage koelkast 2x, vaatwasser, incl. kastdeur / ruimte reserveren voor afvalbak in onderkast.	plaatverdeling volgens tekening, blind bevestigd keukenkastscharnieren volmetaal 170° grepen lades en kastdeuren: aluminium greeplijst, doorlopend aan bovenzijde kastdeur en lades, gepoedercoat in kleur (n.t.b.) WCD's in kleur afgestemd op kleur HPL, positie volgens tekening.	n.t.b.
		* plantenbak (in werkblad opgenomen): watervast MDF met aluminium strip aan bovenzijde(zie detail) in kleur gepoedercoat * excl. waterdicht maken van de plantenbak (opgave groenleverancier) * excl. planten (opgave groenleverancier)	aluminium strip	zwart RAL 9005
		incl. achterwand pantry en achterwand plantenbak, met HPL toplaag	PM5a: arpa fenix PM5c: arpa fenix	n.t.b.
VM8.2 / VM9.2	pantry barmeubel	plint (ca. 1 cm volgens tekening): teruggedeeld MDF meubelwerk met HPL toplaag, hoeken onder verstek		zwart
		bottom (ca. 35 cm, volgens tekening): MDF meubelwerk met HPL toplaag, blad in HPL, hoeken onder verstek	PM 1: arpa fenix kopse kanten in hetzelfde materiaal WCD's in kleur afgestemd op kleur HPL, positie volgens tekening.	5001 Argento Dukat
		top: MDF meubelwerk met eikenfineer toplaag incl. werkblad, hoeken onder verstek	PM 2: eikenfineer, A-klasse, op kleur selecteren blank gelakt, supermat	n.v.t.
		inclusief: 2 onderkasten, verstelbare legplanken, binnenzijde: MDF gespoten in kleur, incl. kastdeur	plaatverdeling volgens tekening, blind bevestigd keukenkastscharnieren volmetaal 170° grepen lades en kastdeuren volgens tekening WCD's in kleur afgestemd op kleur blad, positie volgens tekening.	
VM8.3.1 / VM9.3.1 VM9.3.2	locker- en garderobewand (exclusief lockers)	* plint (ca. 10 cm) mdf met HPL toplaag	PM4: plaatverdeling volgens tekening, blind bevestigd arpa fenix	0725 grigio efeso
		* beplating boven de lockers: MDF met HPL toplaag	PM4: plaatverdeling volgens tekening, blind bevestigd arpa fenix	0725 grigio efeso
		* kastdeuren buitenzijde, kern, mdf met HPL, kopse kanten onder verstek	PM4: arpa fenix kopse kanten in hetzelfde materiaalplaatverdeling volgens tekening, blind bevestigd	0752 grigio antrim
		* garderobestang: stalen buis 30 mm diameter, gepoedercoat		zwart RAL 9005
		* kastdeuren, binnenzijde: MDF gespoten in kleur in het vlak uitvoeren, met keukenkastscharnieren	* plaatverdeling volgens tekening, blind bevestigd * kast scharnieren volmetaal 170° * garderobestang op 1600 mm + vloer * deurgreep: Hafele kantgreep aluminium - verchromd gepolijst 70 x 42 x 50 mm. artikelnr: 12.402.911	
VM 8.4/VM9.4	wandmeubel incl. zitbank en plantenbak	* plint (ca. 1 cm volgens tekening): teruggedeeld MDF meubelwerk met HPL toplaag		zwart
		* bottom (ca. 35 cm, volgens tekening): MDF meubelwerk met HPL toplaag, incl. bovenzijde rondom plantenbak	PM 4: arpa fenix WCD's in kleur afgestemd op kleur HPL, positie volgens tekening.	n.t.b.
		* plantenbak: watervast MDF met aluminium strip aan bovenzijde(zie detail) in kleur gepoedercoat * excl. waterdicht maken van de plantenbak (opgave groenleverancier) * excl. planten (opgave groenleverancier)	aluminium strip	zwart RAL 9005
		* zit- en rugkussens: koudschuim aan binnenzijde, evt. voorzien van houten achterplaat voor extra stevigheid.	PM6: stoffering zitkussens: maatverdeling volgens tekening stiksel in kleur stof, engelse naad	kvadrat hallingdal kleur n.t.b.
		* incl. achterwand zitbank en achterwand groene wand	PM5b: polyester PET Felt 9 mm dik, wandtegel patchstrips PM5c: arpa fenix	kleur n.t.b. kleur n.t.b.
VM8.5	garderobe front office met plantenbak	* plint (ca. 1 cm volgens tekening): teruggedeeld MDF meubelwerk met HPL toplaag		zwart
		* bottom (ca. 35 cm, volgens tekening): MDF meubelwerk met HPL toplaag	PM 4: arpa fenix	n.t.b.
		* plantenbak: watervast MDF met aluminium strip aan bovenzijde(zie detail) in kleur gepoedercoat * excl. waterdicht maken van de plantenbak (opgave groenleverancier) * excl. planten (opgave groenleverancier)	aluminium strip	zwart RAL 9005
		* kastdeuren buitenzijde, kern, mdf met eikenfineer, kopse kanten onder verstek	PM4: plaatverdeling volgens tekening, blind bevestigd arpa fenix	
		* garderobestang: stalen buis 30 mm diameter, gepoedercoat		zwart RAL 9005
VM8.6 / VM9.6	kastenwand / repro	* plint (ca. 1 cm volgens tekening): teruggedeeld MDF meubelwerk met HPL toplaag, hoeken onder verstek		zwart
		* bottom (ca. 35 cm, volgens tekening): MDF meubelwerk met HPL toplaag, hoeken onder verstek	PM 1: arpa fenix WCD's in kleur afgestemd op kleur HPL, positie volgens tekening.	5001 Argento Dukat
		* top: MDF meubelwerk met eikenfineer toplaag incl. werkblad, hoeken onder verstek	PM 2: eikenfineer, A-klasse, op kleur selecteren blank gelakt, supermat	n.v.t.
		* inclusief: 3 onderkasten (in top-gedeelte), verstelbare legplanken, binnenzijde: MDF gespoten in kleur, incl. kastdeur buitenzijde kasten: MDF meubelwerk met eikenfineer toplaag incl. werkblad, hoeken onder verstek	PM 2: eikenfineer, A-klasse, op kleur selecteren blank gelakt, supermat plaatverdeling volgens tekening, blind bevestigd keukenkastscharnieren volmetaal 170° grepen lades en kastdeuren: aluminium greeplijst, doorlopend aan bovenzijde kastdeur en lades, gepoedercoat in kleur (n.t.b.)	

KSA Den Haag

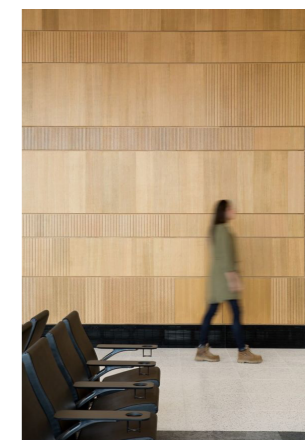
VM8.7/VM9.7	groenbak incl. vaste banken	* plint (ca. 1 cm volgens tekening): teruggedegd MDF meubelwerk met HPL toplaag, hoeken onder verstek		zwart
		* bottom (ca. 35 cm, volgens tekening): MDF meubelwerk met HPL toplaag, hoeken onder verstek	PM 1: arpa fenix WCD's in kleur afgestemd op kleur HPL, positie volgens tekening.	5001 Argento Dukat
		* top: MDF meubelwerk met eikenfineer toplaag incl. werkblad, hoeken onder verstek	PM 2: eikenfineer, A-klasse, op kleur selecteren blank gelakt, supermat	n.v.t.
		* plantenbak: watervast MDF met aluminium strip aan bovenzijde(zie detail) in kleur gepoedercoat * excl. waterdicht maken van de plantenbak (opgave groenleverancier) * excl. planten (opgave groenleverancier)	aluminium strip	zwart RAL 9005
		* zit- en rugkussens: koudschuim aan binnenzijde, evt. voorzien van houten achterplaat voor extra stevigheid.	PM 6: stoffering zitkussens: maatverdeling volgens tekening stiksel in kleur stof, engelse naad	kvadrat hallingdal kleur n.t.b.
VM8.8/VM9.8	groenbak incl. vaste tafel	* plint (ca. 1 cm volgens tekening): teruggedegd MDF meubelwerk met HPL toplaag, hoeken onder verstek		zwart
		* bottom (ca. 35 cm, volgens tekening): MDF meubelwerk met HPL toplaag, hoeken onder verstek	PM 1: arpa fenix WCD's in kleur afgestemd op kleur HPL, positie volgens tekening.	5001 Argento Dukat
		* top: MDF meubelwerk met eikenfineer toplaag incl. werkblad, hoeken onder verstek	PM 2: eikenfineer, A-klasse, op kleur selecteren blank gelakt, supermat	n.v.t.
		* plantenbak: watervast MDF met aluminium strip aan bovenzijde(zie detail) in kleur gepoedercoat * excl. waterdicht maken van de plantenbak (opgave groenleverancier) * excl. planten (opgave groenleverancier)	aluminium strip	zwart RAL 9005
		* vaste tafel: afmeting volgens tekening (dikte 54 mm) mdf met eikenfineer. Kopse kanten onder verstek incl. stalen frame volgens tekening: ter beoordelig meubelmaker	PM 2: eikenfineer, A-klasse, op kleur selecteren blank gelakt, supermat	
VM 8.9/VM9.9	groenbak incl. vaste bank	* plint (ca. 1 cm volgens tekening): teruggedegd MDF meubelwerk met HPL toplaag, hoeken onder verstek		zwart
		* bottom (ca. 35 cm, volgens tekening): MDF meubelwerk met HPL toplaag, hoeken onder verstek	PM 1: arpa fenix WCD's in kleur afgestemd op kleur HPL, positie volgens tekening.	5001 Argento Dukat
		* top: MDF meubelwerk met eikenfineer toplaag incl. werkblad, hoeken onder verstek	PM 2: eikenfineer, A-klasse, op kleur selecteren blank gelakt, supermat	n.v.t.
		* plantenbak: watervast MDF met aluminium strip aan bovenzijde(zie detail) in kleur gepoedercoat * excl. waterdicht maken van de plantenbak (opgave groenleverancier) * excl. planten (opgave groenleverancier)	aluminium strip	zwart RAL 9005
		* zit- en rugkussens: koudschuim aan binnenzijde, evt. voorzien van houten achterplaat voor extra stevigheid.	PM 6: stoffering zitkussens: maatverdeling volgens tekening stiksel in kleur stof, engelse naad	kvadrat hallingdal kleur n.t.b.
VM8.10 VM9.11	groenbak	* plint (ca. 1 cm volgens tekening): teruggedegd MDF meubelwerk met HPL toplaag, hoeken onder verstek		zwart
		* bottom (ca. 35 cm, volgens tekening): MDF meubelwerk met HPL toplaag, hoeken onder verstek	PM 1: arpa fenix WCD's in kleur afgestemd op kleur HPL, positie volgens tekening.	5001 Argento Dukat
		* plantenbak: watervast MDF met aluminium strip aan bovenzijde(zie detail) in kleur gepoedercoat * excl. waterdicht maken van de plantenbak (opgave groenleverancier) * excl. planten (opgave groenleverancier)	aluminium strip	zwart RAL 9005
VM8.12.1 / VM9.12.2	kastwand excl. kasten	* plint (ca. 10cm) waarop kasten komen te staan MDF meubelwerk met HPL toplaag: afwerking is gelijk aan kasten toegangsdeuren en zijpanelen integreren in kastwand	PM 4: arpa fenix	n.t.b.
VM8.13 / VM9.13	repronis	* achterwand en zijwanden: MDF meubelwerk met hpl toplaag * incl. kastplanken in MDF meubelwerk met HPL toplaag	PM 4: arpa fenix	n.t.b.
tafels in belcellen	vaste tafels (700 x 500 mm, dikte 54 mm)	MDF meubelwerk met desktop, tafel blind bevestigd aan wand * incl. stalen frame volgens tekening: ter beoordelig meubelmaker	forbo desktop, incl. kopse kanten	n.t.b.

DO 700	groenvoorziening+ groenverlichting: stelpost			
code	type	materiaal	afwerking	kleur
	beplanting	planten volgens beplantingsschema incl. waterdicht maken van bakken incl. plantverlichting incl. grond en bewateringssysteem indien nodig	n.v.t.	n.v.t.
	verlichting voor beplanting: stelpost	aansluitingen opnemen bij installatiebegroting, verlichting zelf zit in stelpost	n.v.t.	n.v.t.

DO 400	kozijnen / deuren / paneelwanden			
code	type	materiaal	afmetingen	kleur
	wandtype 1, volglazen wanden, enkelglas met glazen kaderdeuren Rw=45dB en Rw=36dB	iQ Single kleur: n.t.b., glansgraad 30% glasopbouw volgens tekeningen DO-815 e.v. kozijn: DK58 kaderdeur: KDEC, v.v. 1x12mm slot: SSF, RR 06 PZW, type D+N, exclusief cilinder deurbeslag: RVS P+E FL 8635 A00 130, incl. rozet P+E FL 6511 100 130 scharnieren: 3 stuks per deur valdorpel: Planet, type MF-Plus (volgens akoestisch rapport)	zie tekening	kleur profielen: NTB kleur scharnieren: NTB
	wandtype 2, volglazen wanden, dubbelglas met glazen kaderdeuren Rw=52dB	iQ Structural 100 kleur: n.t.b., glansgraad 30% glasopbouw volgens tekeningen DO-815 e.v. kozijn: DKR 100D DKR 100 met Kaderdeur KDD 57D slot: SSF, RR 06 PZW, type D+N, exclusief cilinder deurbeslag: RVS P+E FL 8635 A00 130, incl. rozet P+E FL 6511 100 130 scharnieren: 3 stuks per deur valdorpel: Planet, type MF-Plus (volgens akoestisch rapport)	zie tekening	kleur profielen: NTB kleur scharnieren: NTB
	dichte deur met hpl afwerking (hoorzittingszaal) Rw=45dB	houten plaatdeur houten / staalplaat kozijn deur voorzien van dubbele kierdichting en valdorpel	zie tekening	kleur profielen: NTB kleur scharnieren: NTB
	dichte deur met hpl afwerking geen geluidseis	houten plaatdeur houten / staalplaat kozijn	zie tekening	kleur profielen: NTB kleur scharnieren: NTB
	glazen deur, 60 min brandwerend	iQ PROTECT Fire Hightech EW60 / EI60 slot: SSF, RR 06 PZW, type D+N, exclusief cilinder deurbeslag: RVS P+E FL 8635 A00 130, incl. rozet P+E FL 6511 100 130 deurstop: QbiQ RVS, type schildpad incl. ingebouwde deurdranger (Dorma ITS96)	zie tekening	kleur profielen: NTB kleur scharnieren: NTB



**Referenties & materiaalgebruik**



### 3. Colofon

**Opdrachtgever en gebruiker**

Kansspelautoriteit  
Contactpersoon: mevr. Alexandra de Vries  
Rijnstraat 50  
2515 XP Den Haag

**Projectmanager**

4Building  
Contact persoon: dhr. Job Hoekstra  
Lireweg 6  
2153 PH Nieuw-Vennep

**Architect en coördinator**

Studio Nuy van Noort  
Contactpersoon: mevr. Maartje Nuy  
KNSM-laan 53  
1019 LB Amsterdam

**Installatie adviseur**

MUL BV ontwerpers & adviseurs  
Contactpersoon: dhr. Tjalling de Vast en dhr. Joes va Asten  
Elburgplein 1A  
2803 PX Gouda

**Bouwfysica & Bouwtechniek- adviseur**

ZRi adviseurs ingenieurs B.V.  
Contact persoon: mevr. Anika Haak  
Balistraat 1  
2585 XK Den Haag

**Kostendeskundige**

iQ bouwkostenadvies  
Contactpersoon: dhr. Jamie Sprenger  
Redenburgstraat 20  
2275 CE Voorburg