

# Inventarisatie Zuiderstrandtheater 23 november 2020

## *Algemeen*

In zijn algemeenheid is van toepassing dat alles wat aard- en nagelvast met het gebouw verbonden is achterblijft en dus onderdeel is van het pand. Indien hier uitzonderingen op van toepassing zijn dan wordt dit verderop in het document vermeld. Daar staat tegenover dat alle losse inventaris (niet aard- en nagelvast) van huurder (DMC) is en door verhuurder zal worden verwijderd voordat de locatie in 2021 leeg en bezemschoon wordt opgeleverd aan de gemeente Den Haag (Centrale Vastgoedorganisatie en DSO).

## *Diverse begane grond*

Bij de hoofdentree van het Speelhuis met receptie wordt alle losse inventaris door DMC verwijderd. De receptie is een aard- en nagelvast onderdeel van het pand en blijft dus achter. Alle achtergelegen kantoren en kantoren achter het theatercafé zijn allemaal voorzien van losse inventaris (stoelen, tafels, bureau's, kasten en apparatuur) die DMC verwijderd. Bij sommige kantoren is alleen sprake van een aard-, en nagelvaste pantry, keukenblok dat achterblijft.



<- De kroonluchters die in het entreegebied en op de 1<sup>e</sup> verdieping hangen neemt DMC mee.



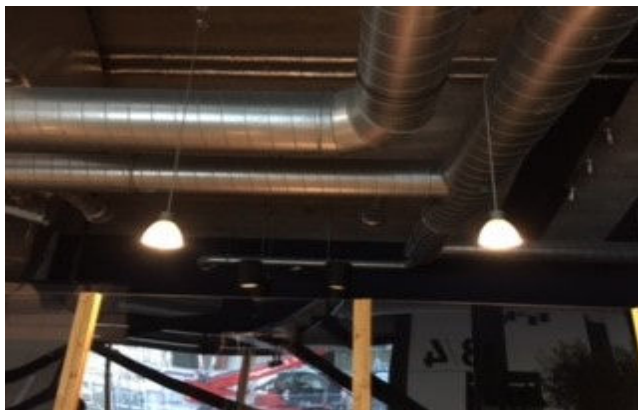
<- De zwarte armaturen aan de plafonds op de begane grond en 1<sup>e</sup> verdieping laat DMC achter in het pand.



<- Alle TV schermen die aan beugels aan het plafond hangen op de begane grond en 1<sup>e</sup> verdieping neemt DMC mee.



<- De garderobebalie is aard en nagelvast en blijft, losse inventaris (garderoberekken, etc.) neemt DMC mee)



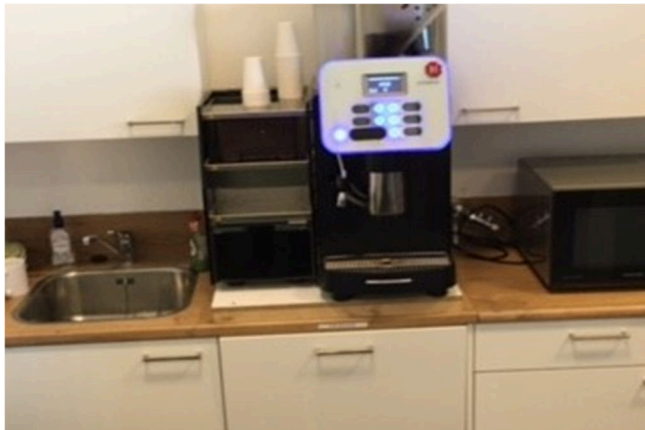
<- Verlichting boven garderobebalie blijft achter en neemt DMC niet mee.



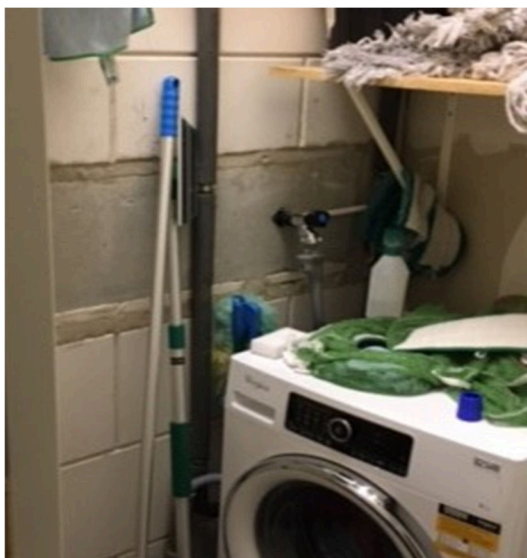
<- Vaste aard-, en nagelvast barinrichting theatercafé blijft achter. Apparatuur (Schermen, koffiemachine's, kassasystemen, koelingen, etc.) neemt DMC mee of gaat terug naar leasepartij.



<- Luidsprekersysteem in theatercafé neemt DMC mee.



<- Zoals in de introductie vermeld is er op diverse plaatsen in ruimten sprake van een aard-, en nagelvaste pantry, keukenblok dat achterblijft. Hier zal DMC alleen losse bijgaande inventaris verwijderen (met name koffiemachine's, magnetrons, etc.).



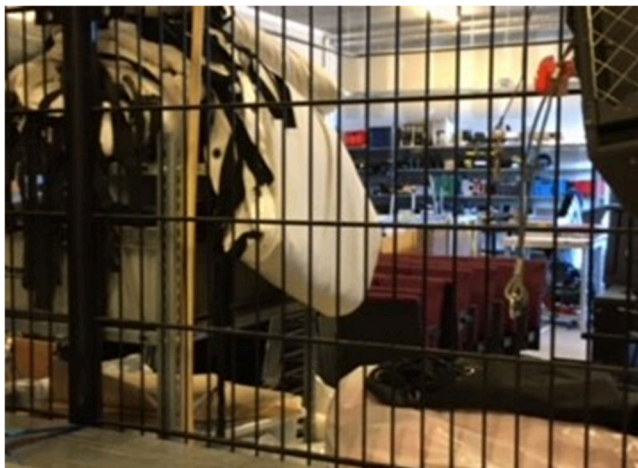
<- In de diverse bergingen in het Speelhuis is geconcludeerd dat alleen sprake was van losse inventaris dat DMC allemaal verwijderd.



<- Voor de techniek in- en om en achter het podium is van toepassing dat DMC alle losse inventaris meeneemt. Op de volgende pagina is een opsomming van DMC opgenomen van zaken die DMC zal meenemen.



<- In de opslag schuin achter het podium staat losse inventaris wat allemaal wordt verwijderd door DMC (over de theaterstoelen in de zaal en opslag zullen nog nadere afspraken worden gemaakt).



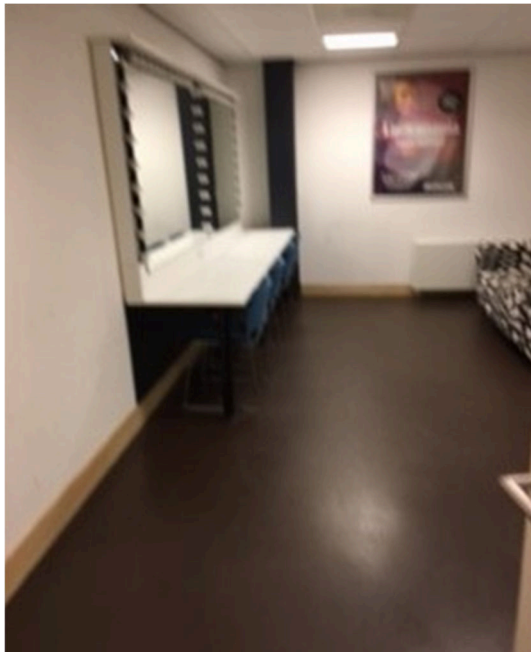
<- Alleen het vaste zwarte hekwerk (zoals hiernaast is te zien) in de opslag blijft staan als aard- en nagelvast onderdeel.

Hieronder een opsomming van (technisch) inventaris dat DMC meeneemt en verwijderd:

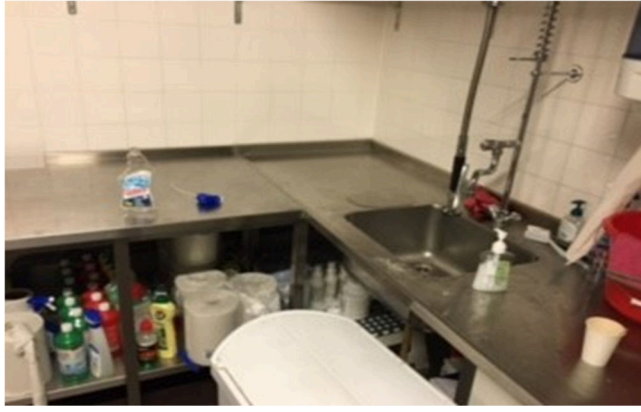
- Podiumverlichting waaronder schijnwerpers, dimmers, lichtregelapparatuur en losse bekabeling;
- losse krachtstroombekabeling en verdelers;
- geluidsapparatuur waaronder speakers, line-array, versterkers, regelapparatuur, input bronnen en losse bekabeling;
- intercom en slechthorendensysteem;
- video waaronder alle videoprojectoren, projectieschermen, LED schermen, regelapparatuur, input bronnen en losse bekabeling;
- hijstechniek waaronder alle hijstakels, sturing en losse hijsmiddelen;
- afstopping en theaterdoeken inclusief rails, het voordoek;
- praktikabels en podiumdelen;
- orkestmeubilair en lessenaars;
- losse tafels en stoelen;
- aanwezige muziekinstrumenten;
- de losse klankkaatsers op toneel;
- aanwezige bedrijfshulpmiddelen zoals hoogwerkers, ladders, stapelaar, transportmiddelen, gereedschap, etc;
- los meubilair;
- de klankkaatsers aan weerskanten in de zaal blijven achter, DMC neemt wel de in de klankkaatsers geïntegreerde akoestische apparatuur mee;
- Theaterstoelen in de zaal zijn eigendom van DMC en worden verwijderd

Techniek die achterblijft, of waar nog nadere afspraken over moeten worden gemaakt:

- De STS trekkenwand / hijsinstallatie is onderdeel van het pand en wordt geleased door de gemeente en blijft dus achter in het pand;
- de klankkaatsers van de zaal horen bij de vaste inrichting van het theater en blijven achter;
- de extra zaalverlichting (het warme licht, de kleine spotjes) blijven achter.



<- In de kleedkamers blijven alleen de aard- en nagelvaste wandmeubels achter. Al het overige betreft losse inventaris dat DMC zal verwijderen.



<- In de (spoel) keukens op de begane grond blijven aard- en nagelvaste RVS werkbanken achter in het pand. Al losse inventariselementen en losse apparatuur (waaronder ijsblokjesmachine op volgende bladzijde) neemt DMC mee.



<- In de (spoel) keukens op de begane grond blijven aard- en nagelvaste RVS werkbanken achter in het pand. Al losse inventariselementen en losse apparatuur neemt DMC mee.



<- In de (spoel) keukens op de begane grond blijven aard- en nagelvaste RVS werkbanken achter in het pand. Al losse inventariselementen en losse apparatuur neemt DMC mee.



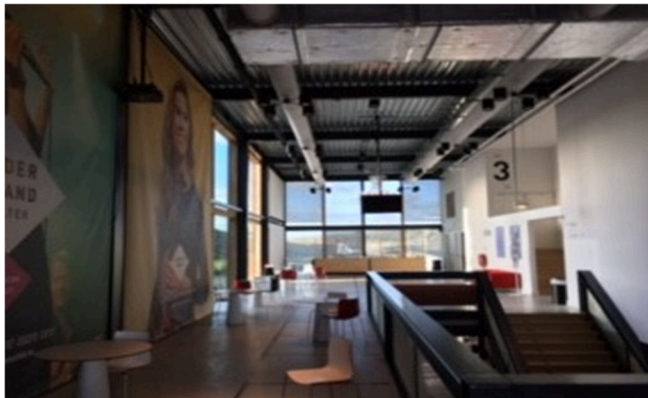
<- In de (spoel) keukens op de begane grond blijven aard- en nagelvaste RVS werkbanken achter in het pand. Al losse inventariselementen en losse apparatuur neemt DMC mee.



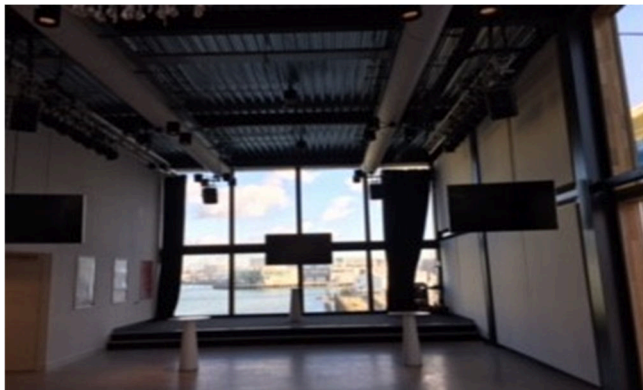
<- Losstaande ijsblokjesmachine neemt DMC mee.

### *Diverse 1<sup>e</sup> verdieping*

Ook hier blijven aard- en nagelvaste elementen achter in het pand en neemt DMC alle losse inventaris mee. De aard- en nagelvaste elementen betreffen voornamelijk de wandtafels in de kleedkamers, spiegelwand met barre, vaste pantry/keukenblokken.



<- Beeldschermen aan beugels vanaf het plafond en zwarte gordijnen aan wanden worden naast alle losse inventaris meegenomen door DMC.



<- Beeldschermen aan beugels vanaf het plafond en zwarte gordijnen aan wanden worden naast alle losse inventaris meegenomen door DMC



<- Alles losse inventaris in oefenstudio neemt DMC mee de spiegelwand met barre blijven achter.



<- Alles zwarte spots aan het plafonds in de diverse ruimten neemt het DMC mee.



<- Op de 1<sup>e</sup> verdieping is een takel geïnstalleerd ter hoogte van zaal ingang 4. De gemeente gaat er van uit dat deze onderdeel is van het pand en achter blijft.