



**RWS INFORMATIE -**

## Integraal Veiligheidsplan (IVP)

**Project:** Prestatiecontract Uiterwaarden (WOUW)

Datum	26 augustus 2021
Status	Definitief

Coördinator Ontwerpfase  
Coördinator Uitvoeringsfase



*G. Broekroelofs*  
*Te bepalen door Opdrachtpartner*

## Colofon

### Documentinformatie

Uitgegeven door *Prestatiecontract Uiterwaarden (WOUW)*  
Technisch manager *G. Broekroelofs*  
Telefoon *06 – 29 01 56 97*  
Opgesteld door *A. Stempfer*  
Versie *4*  
Status *Definitief*  
HB Documentnummer *4038692*

### Acceptatie

Uitgegeven door: Opsteller(s)	<i>A. Stempfer</i>		Paraf: Datum: <i>26-8-2021</i>
Vrijgave Technisch manager:	<i>G. Broekroelofs</i>		<i>26-8-2021</i>
Vaststelling Project Manager:	<i>E. Hoogenboom</i>		<i>26-8-2021</i>

### Versiebeheer

Versie 0.1	02-06-2021	Eerste opzet IV documentatie
Versie 1	15-06-2021	Opmerkingen Erin
Versie 2	28-06-2021	Aanpassingen
Versie 3	12-08-2021	Aanpassingen n.a.v. KAD-toets
Versie 4	26-08-2021	Review n.a.v. vorige versie

<i>Versienummer</i>	<i>Datum</i>	<i>Reden van uitgifte</i>
---------------------	--------------	---------------------------

Dit IVP is gebaseerd op sjabloonversie nr. 2.0.4.

## Inhoud

<b>1</b>	<b>Inleiding 5</b>
1.1	Veiligheidsambitie RWS 5
1.2	Veiligheidscultuurladder 5
1.3	V&G plan 5
1.4	leeswijzer 6
<b>2</b>	<b>Uitgangspunten en randvoorwaarden 7</b>
2.1	Beleidsverklaring DG 7
2.2	Ambitie en doelen WOUW mbt veiligheid 8
2.3	Gedragsregels voor projectmedewerkers 8
2.4	Relevante veiligheidsdomeinen 8
2.5	Opbouw veiligheidsdocumenten 8
<b>3</b>	<b>Het project 11</b>
3.1	Reikwijdte en grenzen project 11
3.2	Betrokken partijen 12
3.3	Coördinatoren Ontwerp en Uitvoeringsfase 13
3.4	Planning van de werkzaamheden 15
3.5	Raakvlakken met overige contracten 15
<b>4</b>	<b>Maatregelen 16</b>
4.1	Algemeen 16
4.2	Uitgevoerde onderzoeken en/of veiligheidsinformatie 17
4.3	Integraal VeiligheidsDossier (IVD) 17
4.4	Wet- en regelgeving 17
4.5	Verwachtingen met betrekking tot veiligheid in documenten 18
4.6	Calamiteitenplan 20
<b>5</b>	<b>Afspraken 21</b>
5.1	Samenwerking en afstemming 21
5.2	Incidenten 22
5.3	Inhoud Voortgangsrapportage 24
5.4	Voorlichting en instructie van medewerkers 24
<b>6</b>	<b>Wijze van toezicht 26</b>
6.1	Toezicht 26
6.2	Voortgangsoverleg IV 26
<b>7</b>	<b>Verantwoording van BTO-keuzen 27</b>
7.1	BTO Keuze 27
<b>8</b>	<b>Opleiding en instructie 29</b>
8.1	E-learning IV, VCA, GPI en voorlichting 29
<b>Bijlage A</b>	<b>Definities 30</b>
<b>Bijlage B</b>	<b>Object- RI&amp;E 32</b>

**Bijlage C    Ontwerp RI&E    33**

**Bijlage D    Stroomschema incidentenafhandeling    34**

**Bijlage E    Risicomatrix    35**

**Bijlage F    BTO-Keuze    36**

# 1 Inleiding

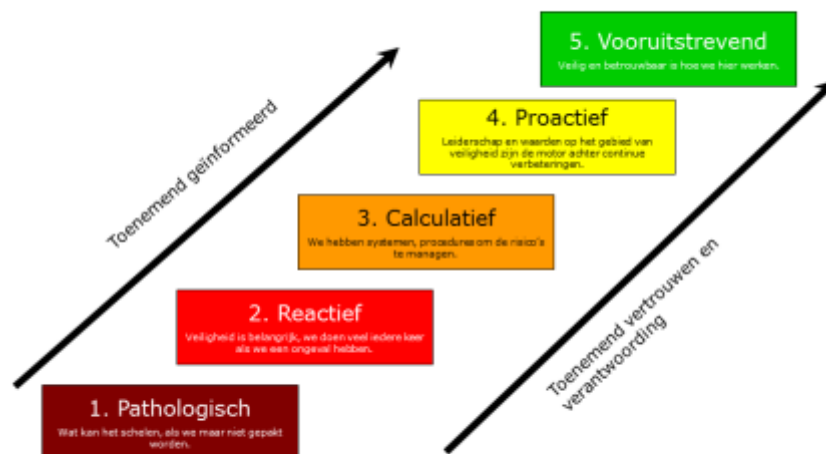
## 1.1 Veiligheidsambitie RWS

Zoals verwoord in de 'Beleidsverklaring Veiligheid RWS' (zie hoofdstuk 2), zien wij het als onze plicht en ambitie om ons land te beschermen tegen hoog water. De gebruikers en omwonenden moeten onze wegen en vaarwegen, oppervlaktewateren en objecten veilig kunnen gebruiken. Bovendien zorgen we ervoor dat iedereen die bij Rijkswaterstaat of in onze opdracht werkt, zijn of haar werk veilig kan doen.

We streven naar een proactief veiligheidsniveau op de veiligheidscultuurladder. Dit betekent dat we binnen Rijkswaterstaat continu gericht zijn op het voorkomen van veiligheidsrisico's en incidenten en dat blijven doen. Dat doen we door actief en effectief samen te werken aan veiligheid en goed af te stemmen met onze partners en met behoud van ieders verantwoordelijkheid. Rijkswaterstaat heeft daarin een voorbeeldfunctie en neemt een voortrekkersrol.

## 1.2 Veiligheidscultuurladder

Wanneer we praten over veiligheidscultuur, hanteren we een model genaamd de veiligheidscultuurladder. Deze is ooit ontwikkeld door en voor Shell, en wordt tegenwoordig gebruikt door talloze organisaties als NAM, ziekenhuizen, ProRail etc. De veiligheidscultuurladder is een volwassenheids-/ ontwikkelingsmodel. Het model veronderstelt dat de veiligheidscultuur in een onderneming in een bepaald stadium van volwassenheid verkeert. Het model onderkent 5 cultuurniveaus. Elk cultuurniveau geeft de ontwikkelingsfase aan waarin de organisatie zich bevindt op het gebied van veiligheid.



## 1.3 V&G plan

Dit Integraal Veiligheidsplan (IVP) is de invulling van het wettelijk vereiste V&G-plan voor arbeidsveiligheid, uitgebreid met de overige specifieke veiligheidsdomeinen

voor Rijkswaterstaat. Indien volledig ingevuld en correct gebruikt voldoet dit IVP aan de wettelijke vereisten voor een V&G-plan; hierdoor is een separaat V&G-plan niet nodig. Als Opdrachtgever heeft Rijkswaterstaat de verantwoordelijkheid om tijdens de ontwerpfase dit IVP op te stellen, onderdeel te laten zijn van het contractdossier en beschikbaar te stellen op de bouwlocatie alvorens de uitvoeringswerkzaamheden van start gaan (= moment dat Opdrachtpartners op de bouwlocatie komen”).

Als er fysieke werkzaamheden op de bouwlocatie worden uitgevoerd, is de Opdrachtpartner vervolgens verantwoordelijk voor het uitvoeren van dit IVP en het actualiseren ervan zodra de uitvoeringswerkzaamheden daartoe aanleiding geven, bijvoorbeeld bij risicovolle werkzaamheden of als via een ander contract een nieuwe partij op de bouwlocatie werkzaamheden gaat verrichten. In deze gevallen zal de V&G-coördinator Uitvoeringsfase namens de Opdrachtpartner, in overleg met de V&G-coördinator Ontwerpfase namens de Opdrachtgever, moeten zorgen voor de noodzakelijke afstemming en coördinatie.

#### 1.4

##### **leeswijzer**

Dit IVP is als volgt opgebouwd:

- Hoofdstuk 2: een beschrijving van de Rijkswaterstaat veiligheidsambitie alsmede de project specifieke veiligheidsdoelstellingen.
- Hoofdstuk 3: een beschrijving van het tot stand te brengen bouwwerk, een overzicht van de betrokken ondernemingen op de bouwlocatie, de naam van de coördinator Ontwerpfase en van de coördinator Uitvoeringsfase;
- Hoofdstuk 4: de maatregelen die volgen uit de risico-inventarisatie en -evaluatie, bedoeld in bijlage B;
- Hoofdstuk 5: de afspraken met betrekking tot de uitvoering van de maatregelen, bedoeld in hoofdstuk 3;
- Hoofdstuk 6: de wijze waarop toezicht op de maatregelen wordt uitgeoefend;
- Hoofdstuk 7: de bouwkundige, technische en organisatorische keuzen die in verband met de veiligheid en gezondheid van de werknemers en zelfstandigen in de uitvoeringsfase worden gemaakt alsmede de onderzoeken en rapporten die de onderbouwing van deze keuzen ondersteunen;
- Hoofdstuk 8: de wijze waarop voorlichting en instructie aan de werknemers op de bouwplaats wordt gegeven.
- Bijlage B: een inventarisatie en evaluatie van de specifieke gevaren voor het betreffende bouwwerk (de objectrisico's) en specifieke gevaren die het gevolg zijn van de gelijktijdige en achtereenvolgende uitvoering van de bouwwerkzaamheden en in voorkomend geval van de wisselwerking met doorgaande exploitatiewerkzaamheden (de samenlooprisico's);

Dit IVP is een coördinatie document dat wordt aangepast indien wijzigingen in de praktijk daar aanleiding toe geven. Zie hiervoor de tabel "versiebeheer" in het colofon.

## 2 Uitgangspunten en randvoorwaarden

### 2.1 Beleidsverklaring DG

Met deze beleidsverklaring beloven we dat we ons uiterste best gaan doen om onze maatschappelijke taken zo veilig mogelijk uit te voeren over de volle breedte van ons werkgebied.

Het is onze plicht en onze ambitie om ons land te beschermen tegen hoogwater. De gebruikers moeten onze wegen en vaarwegen, oppervlaktewateren en objecten veilig kunnen gebruiken. Ook het werken aan de veiligheid van de omwonenden van ons werkgebied is onze zorg. Bovendien zorgen we ervoor dat iedereen die bij Rijkswaterstaat of in onze opdracht werkt, zijn of haar werk veilig kan doen.

We streven naar een proactief veiligheidsniveau op de veiligheidscultuurladder. Dit betekent dat we binnen Rijkswaterstaat continu gericht zijn op het voorkomen van veiligheidsrisico's en incidenten en dat blijven doen.

Dat doen we door actief en effectief samen te werken aan veiligheid en goed af te stemmen. Zowel binnen Rijkswaterstaat als met onze maatschappelijke partners en met behoud van ieders verantwoordelijkheid. Rijkswaterstaat heeft daarin een voorbeeldfunctie en neemt een voortrekkersrol.

Wij werken daaraan volgens een veiligheidsmanagementsysteem dat erop is gericht de veiligheidssituatie van onze objecten en infrastructuur continu te verbeteren. Over de voortgang en de resultaten daarvan leggen we verantwoording af.

Als het gaat om de arbeidsveiligheid streven we naar nul doden en nul ernstig gewonden. Als anderen werken op onze terreinen, zorgen we ervoor dat ook zij voldoen aan de veiligheidseisen en -normen die we aan onze eigen medewerkers stellen.

Wij kennen de belangrijkste veiligheidsrisico's op onze netwerken. We werken continu samen aan het beter beheersen ervan en ontwikkelen het leiderschap, de kennis en het vakmanschap dat daarvoor nodig is.

Bovendien investeren we in een open cultuur die erop gericht is samen continu te verbeteren, te leren en elkaar scherp te houden. Een cultuur waarin we open het gesprek aangaan over risico's, dilemma's, fouten en onveilig gedrag.

Als het nodig is, spelen we veerkrachtig, daadkrachtig en professioneel in op gevaarlijke situaties en incidenten. We communiceren hier eerlijk, open, tijdig en correct over en werken aan goede voorlichting over de veiligheid op en rond onze netwerken.

Tenslotte analyseren we incidenten om daarvan te leren. Opdat we maatregelen kunnen nemen om die incidenten in het vervolg te voorkomen. Daarmee krijgen we een steeds scherper oog voor nieuwe ontwikkelingen die de veiligheid in ons werkgebied bedreigen.

Januari 2021

*Michèle Blom*  
*Directeur-generaal Rijkswaterstaat*

## 2.2 Ambitie en doelen WOUW mbt veiligheid

Team WOUW heeft zich gecommitteerd aan een proactieve en integrale aanpak van veiligheidszorg voor:

- Medewerkers en andere betrokkenen;
- Gebruikers uiterwaarden;
- Omwonenden.

Met als streven: nul doden en nul ernstig gewonden.

Daarnaast is het doel van het Waarden gedreven Onderhouds Contract Uiterwaarden (WOCU) het in stand houden van het areaal en haar objecten op zodanige wijze dat deze veilig en beschikbaar zijn.

Tot slot heeft het team het doel om de veiligheidscultuur volgens de ladder IV op niveau 4 Proactief te krijgen.

## 2.3 Gedragsregels voor projectmedewerkers

Voor dit project gelden de volgende gedragsregels:

1. Ik heb een voorbeeldfunctie.
2. Ik neem veiligheid altijd mee in mijn werk.
3. Ik zorg voor een veilige werkomgeving.
4. Ik stop elke klus die niet veilig voelt.
5. Ik meld (bijna)ongevallen altijd via 0800-8002 en bespreek deze.
6. Ik zorg voor de juiste persoonlijke bescherming (PBM's).

## 2.4 Relevante veiligheidsdomeinen

Voor dit project zijn de volgende aangekruiste veiligheidsdomeinen relevant:

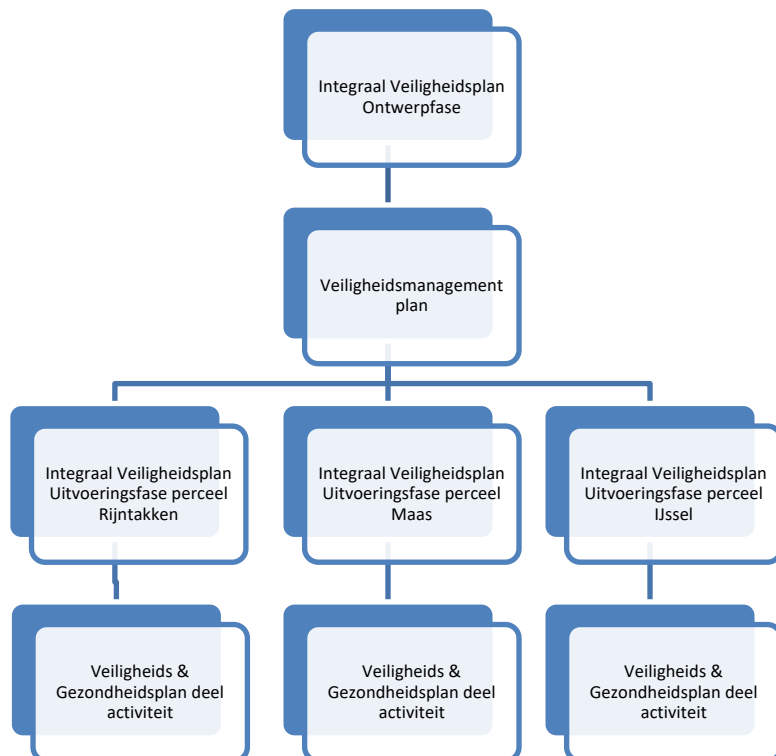
- |   |  |
|---|--|
| <input checked="" type="checkbox"/> Arbeidsveiligheid (altijd relevant) | <input checked="" type="checkbox"/> Elektrische veiligheid   |
| <input checked="" type="checkbox"/> Verkeersveiligheid                  | <input type="checkbox"/> Tunnelveiligheid                    |
| <input checked="" type="checkbox"/> Nautische veiligheid                | <input checked="" type="checkbox"/> Constructieve veiligheid |
| <input checked="" type="checkbox"/> Veiligheid tegen overstromen        | <input checked="" type="checkbox"/> Sociale veiligheid       |
| <input checked="" type="checkbox"/> Externe veiligheid                  | <input checked="" type="checkbox"/> Brandveiligheid          |
| <input type="checkbox"/> Machineveiligheid                              | <input checked="" type="checkbox"/> Integrale beveiliging    |

De aangekruiste veiligheidsdomeinen worden behandeld in dit IVP. Tunnelveiligheid is niet van toepassing vanwege het ontbreken van tunnels in WOCU. Tevens is machineveiligheid niet aangekruist omdat deze objecten onder het kunstwerken of de vaarwegen contracten vallen.

De definities van bovengenoemde veiligheidsdomeinen zijn terug te vinden in Bijlage A.

## 2.5 Opbouw veiligheidsdocumenten

Dit project wordt uitgevoerd in een gezamenlijk team met de Opdrachtspartner (een team per perceel). Ook de veiligheid is een gezamenlijke verantwoordelijkheid waarbij de processen en ieders rol daarin wordt vastgelegd in een veiligheidsmanagementplan. De verwachting is dat dit plan wordt opgenomen in de processen in GRIP.



Figuur 1 Schematische opbouw document structuur

### 2.5.1

#### *Veiligheidsmanagementplan*

Het veiligheidsmanagementplan stellen opdrachtgever en opdrachtpartner samen op. De kern van het plan zijn de processen die tevens opgenomen worden in appendix 2 bij de overeenkomst.

Wat leggen we vast in het veiligheidsmanagementplan:

- Gezamenlijke veiligheidsdoelen van dit project
- Taken, bevoegdheden en verantwoordelijkheden van alle rolhouders in het project van de gehele keten;
- Werkafspraken op welke wijze we het IVD voeden en actualiseren;
- Werkafspraken op welke wijze we omgaan met BTO-keuzen;
- Werkafspraken op welke wijze we omgaan met werkplannen van specifieke activiteiten welke V&G-plan plichtig zijn;
- Werkafspraken op welke wijze toetsing van de V&G-plannen plaats vindt;
- Werkafspraken op welke wijze we omgaan met activiteiten die niet conform het hoofdstuk 'Bouwproces' in het Arbobesluit opgesomd zijn (niet V&G-plichtig);
- Werkafspraken op welke wijze toezicht gevoerd wordt;
- Werkafspraken op welke wijze calamiteiten in het areaal geborgd zijn en op welke wijze deze regionaal/ lokaal geborgd zijn;
- Welke vakbekwaamheid en materieel conditie we verwachten van de Opdrachtpartners en zelfstandige hulppersonen;
- Werkafspraken over hoe we audits uitvoeren op basis van de gemaakte afspraken in het veiligheidsmanagementplan;

### 2.5.2 *IVP-Uitvoeringsfase per perceel*

Voor de uitvoeringsfase wordt per perceel een IVP gemaakt door de Opdrachtpartner. In de volksmond hebben we het dan vaak over V&G-plan Uitvoeringsfase, dit plan dient ter toetsing aangeboden te worden aan de Opdrachtgever (Vergewisplicht Arbobesluit 2.26)

Wat leggen we vast in het IVP Uitvoeringsfase:

- Deze is specifiek activiteit gericht; beschrijven van de specifieke activiteit (werkplan);
- Benoeming van Coördinator(en) Uitvoeringsfase
- Specifieke risico's en maatregelen;
- Specifieke samenvallende projecten en activiteiten;
- Specifieke raakvlakken;
- Specifieke stakeholders;
- Voldoen aan overige wettelijke vereisten van V&G-plan;

### 2.5.3 *IVP-Ontwerpfase*

De delen uit dit IVP die niet in het veiligheidsmanagementplan komen omdat ze alleen verantwoordelijkheid zijn van Opdrachtgever komen in het IVP-Ontwerpfase.

Wat leggen we vast in het IVP Ontwerpfase:

- Benoeming van Coördinator(en) ontwerpfase;
- BTO-keuzen en verantwoordingen daarvan;
- Ontwerp- / Objecten RI&E, generieke en specifieke risico's en maatregelen;
- Samenvallende projecten en activiteiten;
- Raakvlakken;
- Stakeholders;

In het IVP Ontwerpfase en tevens ook in de IVP's Uitvoeringsfase kan verwezen worden naar algemene zaken vastgelegd in het Veiligheidsmanagementplan. Hierdoor worden de IVP's pragmatische documenten.

## 3 Het project

### 3.1 Reikwijdte en grenzen project

#### 3.1.1 Omschrijving van het project

Het onderhoud van de uiterwaarden is een unieke opgave. Allereerst betreft het een deels nieuw en vooral omvangrijk areaal (het te beheren gebied is 64.000 ha groot). Daarbij hebben we te maken met een dynamisch complex systeem dat continu aan verandering onderhevig is door de natuur, maar ook door wijzigingen in het areaal. Het uit te voeren werk bevindt zich in een gevoelige omgeving met een grote aantal gebruikers.



Figuur 2 Overzicht van het projectgebied

Overzicht van WOUW met perceelindeling

1. WOCU Maas: weergegeven in het blauw;
2. WOCU Rijn: weergegeven in het rood;
3. WOCU IJssel: weergegeven in het groen.

#### 3.1.2 Samenvatting scope WOUW i.r.t. veiligheid

De scope bestaat uit het uitvoeren van vijf werkgebieden

1. Uitvoeren van het onderhoud aan de assets in de uiterwaarden:
  - Vegetatie onderhoud: maaien, snoeien, zagen, klepelen etc.;
  - Geulen & KRW objecten onderhouden: oeverherstel, baggeren;

- Civiel onderhoud & sedimentbeheer: onderhoud aan bruggen, schoorstenen, duikers, etc
- Inzicht in risicovolle locaties en invulling geven aan de zorgplicht op deze locaties.

2. Assetmanagement inclusief asset data documentatie: het bereiken van een doelmatig en systematisch beheer en onderhoudssysteem voor de uiterwaarden. Inrichten gezamenlijk data- en informatiemanagement als fundament voor het onderhoud en beheer.

3. Omgevingsmanagent inclusief stakeholderdocumentatie en communicatie. Het contract draagt bij aan het verbeteren van het omgevingsmanagement. Dit is nader uitgewerkt in het omgevingsplan.

4. Inspectie en Monitoring: het instandhoudingsplan geeft richting en invulling aan monitoring en inspectie voor het beheer en onderhoud van de uiterwaarden. In het monitoringsplan is uitgewerkt wat de taken van monitoring en inspectie zijn en wie waarvoor verantwoordelijk is en daarmee welke taken onderdeel zijn van deze POF.

5. Toezicht: Het contract draagt bij dat RWS meer zichtbaar is in de uiterwaarden, en dat er voldoende toezicht gehouden wordt en dat de omgeving een aanspreekpunt heeft.

### 3.1.3 *Locatie van het bouwwerk (fysieke grenzen)*

Het te onderhouden gebied is vastgelegd in het demarcatiedocument. De werkzaamheden van het nieuwe contract worden uitgevoerd over drie regio's te weten Zuid-Nederland, Oost-Nederland en West-Nederland Zuid. Het betreft het gebied buitendijks tot aan het zomerbed. Er zijn specifieke demarcaties gemaakt aangaande locaties die onder bijvoorbeeld sluis- en stuwcomplexen vallen. Tevens zijn er specifieke demarcaties gemaakt ten aanzien van de verschillende contracten met onderhoud van de vaarwegen.

## 3.2 **Betrokken partijen**

Deze paragraaf bevat een overzicht van alle betrokken partijen, die belang hebben bij dit IVP.

### 3.2.1 *Opdrachtgever*

Organisatie	Ministerie van Infrastructuur en Waterstaat Directoraat Generaal Rijkswaterstaat Programma's, Projecten en Onderhoud (PPO)
Naam	Elly Altena
Bezoekadres	Eusebiusbuitensingel 66
Postcode en Plaats	6828 HZ Arnhem
Telefoonnummer	088 - 797 49 00
Emailadres	elly.altena@rws.nl

### 3.2.2 *Opdrachtpartner(s)*

Organisatie *wordt na gunning bekendgemaakt*  
 Naam  
 Bezoekadres  
 Postcode en Plaats  
 Telefoonnummer  
 Emailadres

### 3.2.3 *Overige partijen*

De overige partijen worden door de Opdrachtpartner ingevuld zodra deze bekend zijn. Denk hierbij aan eventuele onderaannemers en zelfstandigen hulppersonen. Deze worden opgenomen in de IVP-Uitvoeringsfase.

## 3.3 **Coördinatoren Ontwerp en Uitvoeringsfase**

Voorheen werd gesproken over V&G-coördinator Ontwerpfase en een V&G-coördinator Uitvoeringsfase, echter Arbobesluit, Afdeling 5; Bouwproces spreekt over een Coördinator Ontwerpfase en een Coördinator Uitvoeringsfase.

### 3.3.1 *Coördinator Ontwerpfase, namens de opdrachtgever*

N.B. De wettelijke Ontwerpfase loopt totdat de uitvoeringswerkzaamheden buiten aanvangen. In voorkomende gevallen kunnen Ontwerpfase en Uitvoeringsfase parallel lopen.

#### **Coördinator Ontwerp**

Organisatie *Rijkwaterstaat*  
 Naam *G. Broekroelofs*  
 Bezoekadres *Eusebiusbuitensingel 66*  
 Postcode en Plaats *6828 HZ Arnhem*  
 Telefoonnummer *088 - 797 49 00*  
 Emailadres *gerjan.broekroelofs@rws.nl*

### 3.3.2 *Coördinator Uitvoeringsfase, namens de Opdrachtpartner*

N.B. de wettelijke Uitvoeringsfase begint als "de schop in de grond gaat".

#### **Coördinator Uitvoeringsfase**

Organisatie *Naam*  
 Naam *Naam*  
 Bezoekadres *Adres*  
 Postcode en Plaats *Postcode, Plaats*  
 Telefoonnummer *Telefoonnummer*  
 Emailadres *Emailadres*

Deze zullen benoemd worden in de IVP-Uitvoeringsfase. Vanwege de grootte van de percelen zullen er meerdere aangewezen worden.

### 3.3.3 V&G-coördinator Veiligheidspool

#### **V&G Coördinator Veiligheidspool (VGC)**

Organisatie	<i>Rijkswaterstaat PPO Oost Nederland</i>
Naam	<i>Robert-Jan Stuut</i>
Bezoekadres	<i>Eusebiusbuitensingel 66</i>
Postcode en Plaats	<i>6828 HZ Arnhem</i>
Telefoonnummer	<i>06 – 15 31 25 73</i>
Emailadres	<i>Robert-jan.stuut@rws.nl</i>

De VGC wordt op het project ingezet voor de zogenaamde “sleutelmomenten”. Dit zijn momenten in de projectfasen waarin de V&G-coördinator (VGC) de kwaliteit van de opgeleverde documenten toetst om te borgen dat RWS haar opdrachtgeverschap goed invult. Sleutelmoment 1: Bij opdrachtverlening aan IPM-team

- Toetst of gemaakte BTO-keuzes op juiste wijze zijn verantwoord en zijn vertaald in een eerste risico-inventarisatie

Sleutelmoment 2: Bij vaststellen van het inkoopplan

- Beoordeelt of de uitkomsten van de meest actuele risico-inventarisatie op juiste wijze een plek hebben gekregen in het inkoopplan;

Sleutelmoment 3: Bij publicatie van een contract op TenderNed

- Voert vóór publicatie op TenderNed een finale toets uit op het IVP, een go/no go-moment.

Sleutelmoment 4: Bij aanvang van de werkzaamheden buiten

- Vóór aanvang van de werkzaamheden buiten voert de VGC een finale toets uit op het Integraal Veiligheidsplan van de opdrachtpartner, een go/no go-moment.
- 

Sleutelmoment 5: Bij scopewijzigingen na gunning van het contract

- Voert een toets uit op de invloed van de scopeveiligheid ten aanzien van de borging van de (integrale) veiligheid en of de juiste beheersmaatregelen zijn benoemd.

Sleutelmoment 6: Toetsing opleverdocumenten inzake veiligheid vóór overdracht van aannemer/ PPO/GPO aan beheerder

- Toetst de documenten, met name de inhoud van het Integraal Veiligheidsdossier (IVD), voordat deze overgedragen worden aan de beheerder;

### 3.3.4 Verdeling van overige taken en verantwoordelijkheden

De taken en verantwoordelijkheden per IPM-rol op Integraal Veiligheidsgebied staan beschreven in het Kader Integrale Veiligheid in Projecten. Bij dit project wordt aangesloten bij deze verdeling van taken en verantwoordelijkheden.

Daarnaast valt de operationele borging van Integrale Veiligheid onder de verantwoordelijkheid van de Technisch Manager (TM) in combinatie met zijn/haar rol als Coördinator Ontwerp. Op programmaniveau, dus over de projecten heen, is een Adviseur Integrale Veiligheid Productielijn (AIVP) aangesteld. Daarnaast wordt door RWS een Opdrachtnemer aangesteld voor Integrale Veiligheid en verantwoordelijk voor de totstandkoming van (enkele) integrale

veiligheidsproducten, waaronder onderhavig IVP en Veiligheidsmanagementplan. De Opdrachtnemer Integrale Veiligheid rapporteert aan de Contractmanager (CM) en TM, maar heeft een link met de AIVP.

### **3.4 Planning van de werkzaamheden**

Beoogde datum aanvang werkzaamheden op bouwlocatie/in areaal	1-6-2022
Beoogde datum einde werkzaamheden	31-5-2026
Beoogde uitvoeringsduur/onderhoudsperiode	vier jaar met twee keer een optie voor verlenging van drie jaar.

### **3.5 Raakvlakken met overige contracten**

Het WOCU contract heeft raakvlakken met andere contracten. Het is nu nog niet duidelijk welke contracten er in 2022 samenlooprisico's kennen met dit project. Dit wordt jaarlijks geïnventariseerd en vastgelegd in het veiligheidsmanagementplan.

## 4 Maatregelen

### 4.1 Algemeen

Om te bepalen welke werkzaamheden onderdeel worden van het IVP hebben we de volgende stappen doorlopen:

- Aan de hand van lijst activiteiten uit het instandhoudingsplan wordt vastgesteld of de betreffende activiteit V&G-plan plichtig is;
- Indien dit niet het geval is (bij bijvoorbeeld: maaien), dan werken we volgens generieke RI&E en specifieke RI&E van de Opdrachtpartner; De Opdrachtpartner dient wel te voldoen aan voorlichting en onderricht, materieelkeuring, PBM, toezicht, wat dus vraagt dat we minimaal een VCA\* certificering verwachten van de ingeschakelde Opdrachtpartners;
- In geval van een V&G-plichtige activiteit (bij bijvoorbeeld baggeren of ontgraven) zal er een V&G-plan opgesteld dienen te worden. Dit conform een vaste checklist (onderdeel van het Veiligheidsmanagementplan), waarin de minimale inhoud voorgeschreven is;
- Werkzaamheden starten uitsluitend als het V&G-plan uitvoeringsfase is getoetst door Opdrachtgever (Vergewisplicht Arbobesluit 2.26);
- Steekproefsgewijs toetsen uitgevoerd op afspraken uit veiligheidsmanagementplan;
- Periodiek wordt de werkwijze zoals vast gelegd in het Veiligheidsmanagementplan geëvalueerd om samen te streven naar verbetering en samenwerking in de gehele keten.

In dit hoofdstuk worden de maatregelen beschreven waarmee de geïdentificeerde risico's (bijlage B) worden gemitigeerd (gereduceerd). Hoewel het hele IVP een dynamisch document is, en geactualiseerd wordt zodra de werkzaamheden daartoe aanleiding geven, geldt dit zeker voor dit hoofdstuk.

In de Risico-inventarisatie en Evaluatie RI&E (bijlage B) zijn de actuele risico's en beheersmaatregelen opgenomen. Veel van de risico's en de daarvoor toe te passen maatregelen liggen in de beïnvloedingssfeer van de Opdrachtpartner. De Opdrachtpartner moet een Integraal Veiligheidsplan/V&G-plan opstellen (met in achtneming het gestelde in hoofdstuk 1.5) waarin de risico's en beheersing ervan is verantwoord en aangeven welke specifieke maatregelen hij hiervoor gaat treffen. In de RI&E behorende bij dit IVP worden wel suggesties voor maatregelen gegeven. Daar waar Rijkswaterstaat als Opdrachtgever specifieke maatregelen heeft voorgeschreven zijn deze opgenomen in Proceseisen.

Concreet wordt van de Opdrachtpartner minimaal gevraagd:

- Updaten/verder uitwerken van het IVP inclusief de RI&E
- Up-to-date houden van het Integraal Veiligheidsdossier (IVD). Wijzigingen dienen direct aangepast en gecommuniceerd met PPO te worden. Beheerder zorgt dat het IVD actueel blijft waardoor het ook voor derden toegankelijk en actueel is. Het bijgewerkte IVD is opgenomen in het opleverdossier. Op deze wijze dragen wij bij aan het borgen van geïnventariseerde restrisico's in de beheers- en onderhoudsfase door opeenvolgende Opdrachtpartners. De 'opgeloste' zaken dienen ook direct in het IVD verwerkt te worden
- Opstellen calamiteitenplan

- Opstellen werkplannen
- Toepassen veiligheidsmanagementsysteem

NB: in hoofdstuk 1.5 is beschreven dat e.e.a. in het veiligheidsmanagementplan later nader invulling gegeven wordt.

#### **4.2 Uitgevoerde onderzoeken en/of veiligheidsinformatie**

De voorbereidende onderzoeken en/of veiligheidsinformatie, die nodig zijn voor het contract, zijn opgenomen in IVD. Voorliggend IVP heeft geen betrekking op de veiligheid tijdens het uitvoeren van deze onderzoeken. De resultaten van de voorbereidende onderzoeken zijn gebruikt bij de beoordeling van de risico's.

Tevens wordt het eerste contractjaar gebruikt om deze gegevens verder te actualiseren samen met de Opdrachtpartners.

#### **4.3 Integraal VeiligheidsDossier (IVD)**

Het IVD van een object bevat de bouwkundige en technische kenmerken van dat object die van belang zijn voor de veiligheid en gezondheid van werknemers en zelfstandigen die werkzaamheden verrichten in de gebruiks- of sloopfase van dat object.

Het IVD is een RWS specifieke invulling van het V&G-dossier volgens het Arbo besluit, aangevuld met veiligheidsinformatie uit de overige RWS veiligheidsdomeinen. Elk IVD hoort bij een bepaald object, locatie specifiek. Met "object" worden zowel lijn-objecten (zoal wegen en vaarwegen) als punt-objecten (zoals bruggen) bedoeld. Specifiek voor dit contract zullen we ook het "vlak-object" introduceren. Bepaalde gebieden in de uiterwaarden zijn namelijk in vlakken aangeduid.

De bedoeling van het IVD is dat degenen die werkzaamheden gaan verrichten aan een object, op de hoogte zijn van de bouwkundige en technische kenmerken van dat object, voor zover die van belang zijn om veilig aan dat object te kunnen werken. Hierbij kan gedacht worden aan de ontwerpoverweging waarom een bepaald hek wel of niet aanwezig is.

Het IVD is via het projectteam in beheer van de beheerder. Tijdens de contractperiode kan het voorkomen dat de Opdrachtpartner risico's tegenkomt die niet opgenomen zijn in de object RI&E's,. De Opdrachtpartner dient het IVD op basis van deze bevindingen te actualiseren, zodat er altijd een actueel beeld van de risico's aanwezig is en andere partijen (derden) hier ook van op de hoogte (kunnen) worden gesteld.

Beoogd wordt aan het einde van het contract een bijgewerkt en derhalve actueel IVD te hebben. Dit helpt beter in te kunnen spelen op risico's bij toekomstige werkzaamheden, zoals herinrichting, renovatie, sloop en onderhoud.

Samenstelling van het IVD dient conform het KIViP en bijbehorende sjabloon invulling te krijgen, met als belangrijkste onderdeel de objecten RI&E. Deze zal gaande dit contract met Opdrachtgever en Opdrachtpartner een verbeterde versie krijgen, mogelijk in de vorm van een database, om deze gebiedsspecifiek te vullen.

#### **4.4 Wet- en regelgeving**

De Opdrachtpartner dient zich vanzelfsprekend te houden aan de eisen voortkomend uit de verschillende van toepassing zijnde wet- en regelgeving, waaronder onder andere de Arbeidsomstandighedenwetgeving en eventuele van toepassing zijnde Arbocatalogi. Daarnaast zijn de huisregels op de locaties van toepassing.

#### 4.5 **Verwachtingen met betrekking tot veiligheid in documenten**

Rijkswaterstaat is samen met Opdrachtpartners verantwoordelijk voor de veiligheid binnen haar projecten. Het doel dat Opdrachtgever beoogt te bereiken met het expliciet beschouwen van veiligheid in documenten van Opdrachtpartner is dat Opdrachtpartner én Opdrachtgever worden aangezet tot het proactief voeren van 'het gesprek' met betrekking tot veiligheid bij daadwerkelijk risicovolle werkzaamheden. Dit vanuit de gedachte dat veiligheidsbeschouwingen geen 'moetje' zijn, maar daadwerkelijk bijdragen aan een veiliger werkplek. Opdrachtgever beoogt zeker niet om werkzaamheden die (vrijwel) geen risico's in zich dragen onnodig gecompliceerd en daarmee wellicht zelfs minder veilig te maken.

##### 4.5.1 *Veiligheid in ontwerpdocumenten*

In de ontwerpen van Opdrachtpartner verwacht Opdrachtgever de volgende zaken m.b.t. veiligheid aan te treffen:

- Een beschrijving hoe omgegaan is met de voor het betreffende ontwerp relevante veiligheidsdomein uit het IVP en IVD;
- Ontwerphilosofie:  
Per ontwerp een specifiek hoofdstuk/paragraaf waarin minimaal wordt beschreven:
  - Hoe de in het IVD beschreven veiligheid naar het ontwerp is vertaald;
  - Welke veiligheidsrisico's onderkend zijn en hoe deze zijn gereduceerd. Hierbij wordt een beschouwing verwacht die zowel in gaat op veiligheidsafwegingen in het ontwerp, als de wijze waarop het ontwerp gerealiseerd (richting werkplan) en onderhouden (richting B&O-plan) kan worden (de zogenaamde 'BTO-keuzes');
  - Hoe worden betreffende risico's beheerst (nadere beschrijving van de in te zetten beheersmethoden / -middelen)?; In de veiligheidsfilosofie moet primair aanpak bij de bron als uitgangspunt gelden, secundaire maatregel is afscherming van gevaar. Pas als laatste mogelijkheid is het voorschrijven van werkinstructie om gevaar te vermijden toegestaan. Het toepassen van werkinstructies moet derhalve als 'laatste redmiddel' beschouwd worden. Er wordt een toelichting verwacht waarom voor welke aanpak wordt gekozen. (bijvoorbeeld: veiligheid versus kosten);

##### 4.5.2 *Veiligheid in werkplannen*

Een werkplan is in de basis bedoeld als document voor uitvoerenden waarmee relevante informatie gedeeld wordt, zodat veilig gewerkt kan worden. Bij werkzaamheden met een 'hoog' risicoprofiel gaat Opdrachtgever graag het gesprek met Opdrachtpartner aan om samen tot een veiliger werkplek te komen. Opdrachtpartner mag van Opdrachtgever verwachten dat hierbij input geleverd wordt in de vorm van areaalkennis, kennis van eerder uitgevoerde werkzaamheden in het areaal en kennis van de Rijkswaterstaat organisatie.

Om het hierboven bedoelde gesprek te kunnen voeren, moeten werkplannen tijdig worden ingediend. Derhalve dienen werkplannen minimaal vier weken voorafgaand

aan uitvoering van de beschreven werkzaamheden aan Opdrachtgever ter toetsing voorgelegd. Uit principe worden werkzaamheden waarvan het werkplan later is ingediend, niet uitgevoerd.

Opdrachtgever verwacht een werkplan ter toetsing voorgelegd te krijgen wanneer werkzaamheden uitgevoerd gaan worden die een 'hoog' risicoprofiel hebben. Opdrachtnemer bepaalt in de basis zelf bij welke werkzaamheden wel of niet sprake is van een hoog risicoprofiel. Naar oordeel van Opdrachtgever is, tenzij Opdrachtpartner kan beargumenteren dat dit niet het geval is, in ieder geval sprake van een 'hoog' risicoprofiel bij:

- Werkzaamheden op, boven of nabij water in combinatie met risicovolle werkzaamheden als hieronder genoemd;
- Duikwerkzaamheden;
- Werkzaamheden in directe nabijheid van wegverkeer;
- Complexe hijswerkzaamheden (bijvoorbeeld: zware last, meer dan een kraan, geen zicht kraanmachinist op last (rol seingever)), stempeling op/nabij kelders/sluishoofden/-wanden, werken vanuit een manbak aan een kraan);
- Werken op hoogte;
- Werken met pontons i.c.m. verreikers/hoogwerkers/steigers (incl. stabiliteitsberekening);
- Werken in besloten ruimten;
- Werken in putten en sleuven;
- Werken met of in nabijheid van hoogspanning;
- Werken bij nacht;
- Werkzaamheden met stoffen en/of in omgevingen die het milieu- en/of gezondheid bedreigen (bijv. verwijderen van verf (chromium, lood) en asbest, in nabijheid ongedierte (bijv. eikenprocessierups), virusziekten (bijv. varkenspest));
- Complexe sloopwerkzaamheden (als -een deel van- de draagconstructie wordt verwijderd);
- 'Heet werk' (lassen, slijpen, dakdekken) met complicaties (bv binnen, op hoogte, in besloten ruimten);
- Werkzaamheden met veel kans op laatste-moment wijzigingen;
- Ad-hoc werkzaamheden (speciale afspraken vereist, hiervoor zullen werkplannen niet vier weken van tevoren aangeleverd kunnen worden);
- Als er samenlooprisico's tussen werkzaamheden (kunnen) bestaan;
- Bij inzet onervaren werknemers (bijv. praktikanen, trainees);

Naar oordeel van Opdrachtgever is geen sprake van een 'hoog' risicoprofiel bij:

- Eenvoudig snoeiwerk, niet boven water;
- Maaiwerk;
- Eenvoudig graaf- en grondwerk, zonder putten en sleuven;
- Montage of demontage van hulpwerk en/of prefab;
- Eenvoudige sloopwerkzaamheden;
- Werken met rolsteigers en verreikers;
- Eenvoudig onderhouds- en schilderwerk;
- Werken bij bewegende delen, mits deze volgens protocol veilig gesteld worden.

Van Opdrachtpartner wordt verwacht dat hij werkplannen ter toetsing aanbiedt en de volgende zaken m.b.t. veiligheid hierin opneemt:

- Aanleiding: Veiligheid gerelateerde risico's die er zijn om een werkplan op te stellen en aan Opdrachtgever voor te leggen;
- Een beschrijving van de wijze waarop Opdrachtpartner de in ontwerpfase gemaakte veiligheidskeuzes (zie 'veiligheid in ontwerpdocumenten') verifieert/borgt;

- Uitvoering /Planning: Een planning, waarin duidelijk is welke (type) werkzaamheden wanneer en waar uitgevoerd worden, waardoor eventuele samenlooprisico's bij uitloop van werkzaamheden direct inzichtelijk zijn;
- Risico's en Beheersmaatregelen: Een voor betreffende werkzaamheden specifieke risicobeoordeling voorzien van passende beheersmaatregelen die zijn toegekend aan een actiehouder;
- Contactgegevens van de verantwoordelijke(n) voor de GO/NO GO-beslissing en voor de uitvoering.

#### 4.5.3

##### *Veiligheid in VTW's*

Een van de grote veroorzakers van veiligheidsrisico's zijn wijzigingen.

Opdrachtgever verwacht dan ook van Opdrachtnemer dat hij bij scopewijzigingen expliciet de impact op veiligheid beschouwd:

- In elke ingediende VTW worden door Opdrachtnemer minimaal de implicaties ten aanzien van veiligheid benoemd. Ook hier wordt beantwoord welke veiligheidsrisico's worden geïntroduceerd en hoe deze worden beheerst. Hierbij wordt een beschouwing verwacht die zowel in gaat op veiligheidsafwegingen in het ontwerp, als de wijze waarop het ontwerp gerealiseerd (richting werkplan) en onderhouden (richting B&O-plan) kan worden. Dit wordt gepresenteerd aan de hand van de volgende aspecten:
  - Ontwerp:
    - Hier wordt de oorspronkelijke beschouwing m.b.t. veiligheid in het ontwerp de BTO-keuzes én de wijzigingen hierop als gevolg van de scopewijziging beschreven;
  - Uitvoering:
    - Hier wordt de oorspronkelijke beschouwing m.b.t. veiligheid in de uitvoeringsfase én de wijzigingen hierop als gevolg van de scopewijziging beschreven;
    - Leid het tot nieuwe uitvoeringsrisico's en methodieken;
    - Is er rekening gehouden met areaal risico's (bv. Ontploffbare Oorlogsresten (OO, voorheen NGE), flora en fauna, kabels en leidingen);
  - Beheer/gebruiksfase:
    - Hier wordt de oorspronkelijke beschouwing m.b.t. veiligheid in de beheer/gebruiksfase én de wijzigingen hierop als gevolg van de scopewijziging beschreven;
    - Blijft veiligheid van gebruikers en derden geborgd.

#### 4.6

##### **Calamiteitenplan**

De Opdrachtpartner dient te allen tijde de projectlocatie bereikbaar te houden voor de hulpdiensten. De Opdrachtpartner dient in zijn calamiteitenplan te onderbouwen hoe aan deze voorwaarde wordt voldaan.

Actualisatie van dit plan is in ieder geval jaarlijks, of wanneer dit eerder noodzakelijk is. Om de werking van het plan te toetsen en te evalueren, voert de Opdrachtpartner minimaal eens per jaar een oefening uit, met stakeholders waaronder mogelijk; beheerder en het projectteam van RWS PPO.

## 5 Afspraken

Dit hoofdstuk bevat de afspraken die nodig zijn voor de uitvoering van de maatregelen uit hoofdstuk 4 en de RI&E. Afspraken over wie, wanneer en waarvoor verantwoordelijk is, zijn (ook) opgenomen in de Ontwerp RI&E.

Het perceelteam dient het IVP en bijbehorende RI&E opnieuw te beschouwen en verder aan te scherpen en aan te vullen op basis van zijn gekozen ontwerp- en uitvoeringsmethode. De Opdrachtpartner moet tevens de taken uitvoeren die belegd zijn bij de Coördinator uitvoering.

### 5.1 Samenwerking en afstemming

Rijkswaterstaat en de toekomstige Opdrachtpartner van het contract trekken samen op ten aanzien van Integrale Veiligheid, waarbij ervaringen en informatie pro-actief worden uitgewisseld. Rijkswaterstaat organiseert een Project Start-Up (PSU) Veiligheid waaraan de Opdrachtpartner van het contract en de beheerder deelnemen. Hierbij wordt besproken hoe we aankijken tegen veiligheidsmanagement in relatie tot project- en kwaliteitsmanagement, en welke verantwoordelijkheden de verschillende partijen daarin hebben. Tevens vragen wij de Opdrachtpartner om haar visie hierop toe te lichten vanuit de bedrijfsfilosofie en hoe dat in dit project doorwerkt in het veiligheidsmanagementsysteem (VMS) van de Opdrachtpartner.

Een periodiek afstemmingsoverleg wordt afgesproken tijdens de PSU. Te denken valt aan periodiek interactie (bespreken, adviseren) tussen perceelteam WOCU en programmteam WOUW met betrekking tot lopende zaken over Integrale Veiligheid, bevindingen ten aanzien van de borging van integrale veiligheid binnen werk/uitvoeringsplannen, het borgen van Integrale Veiligheid binnen de projectgrenzen worden in regulier overleg besproken op interactieniveau.

De volgende afspraken zijn (of moeten nog worden) vastgelegd:

- De wijze waarop uitvoering wordt gegeven aan de samenwerking en het overleg tussen werkgevers en werknemers op de bouwplaats wordt bepaald door de Opdrachtpartner;
- Afspraken met betrekking tot het periodiek actualiseren van de Object- / Ontwerp RI&E en IVP in samenspraak met alle betrokken partijen moet in ieder geval een keer per jaar of wanneer de projectfase hiertoe aanleiding geeft, initiatief hiervoor ligt bij de Opdrachtpartner;
- Escalatieafspraken worden vastgesteld bij de PSU;
- Afspraken om samen jaarlijks met de Opdrachtpartner, beheerder en PPO een Veiligheidscultuurmeting uit te voeren, om te verbeteren op veiligheidsbewustzijn en samenwerking.
- Uit te wisselen informatie: er vindt een overdracht plaats tussen de Coördinator Ontwerp en TM van de Opdrachtgever naar de Coördinator Uitvoeringsfase en TM van de Opdrachtpartner, voor aanvang van de ontwerpactiviteiten. De overdracht wordt persoonlijk uitgevoerd en vastgelegd;
- Afspraken over toe te passen gedragsregels op de werklocaties worden door de Opdrachtpartner bepaald en zullen voor medewerkers van Rijkswaterstaat als aanvullend gelden op haar eigen huisregels;
- Afspraken over de frequentie en momenten waarop er met de Opdrachtgever en Opdrachtpartner Veiligheidsrondes en Safetywalks uitgevoerd worden;

- Afspraken over te hanteren algemene veiligheidsregels;
- Afspraken om samen jaarlijks met de Opdrachtpartner, beheerder en PPO een calamiteiten oefening uit te voeren, om adequate repressie te kunnen voeren en te verbeteren op samenwerking.
- Organisatie rond meldingen van ongevallen en incidentregistratie en – afhandeling moet door Opdrachtpartner vastgelegd worden, eisen hierover staan in het contract (en in de volgende paragraaf);
- Rijkswaterstaat zal alle veiligheidsincidenten (laten) melden in de MIR meldingen;
- Daarnaast moeten (meldingsplichtige) ongevallen gemeld worden bij I-SZW. Dit moet gedaan worden via het online formulier ([www.inspectieszw.nl](http://www.inspectieszw.nl)) of telefoonnummer 0800-5151.

## 5.2 Incidenten

### 5.2.1 *Ernstige ongevallen/doden*

Indien de dood, een ziekenhuisopname of blijvend letsel het gevolg van een ongeval is of kan zijn, meldt de Opdrachtpartner (als zijnde de werkgever van het slachtoffer) dit aan de Nederlandse Arbeidsinspectie. Dit is een wettelijke verplichting.

Bij ernstige ongevallen / doden informeert de Opdrachtpartner terstond de Coördinator van Opdrachtgever van het project, die op zijn beurt de PM, CM, TM informeert. Het direct melden is van belang zodat RWS kan besluiten of zij een incidentenonderzoek wil starten. Onderzoek is afhankelijk van de ernst van de situatie, mogelijke gevolgschade en of het ongeval veel leeraspecten in zich heeft (in lijn met de afwegingsmatrix "Handreiking Procedure RWS Incidentenonderzoeken"). PM zal mede op basis van het advies van AIVP en TM besluiten of directe onderzoeksinspanningen wenselijk zijn.

In het IVP van Opdrachtnemer dient duidelijk gedefinieerd te zijn welke categorie incidenten terstond gemeld worden aan Opdrachtgever en van welke het afdoende is voor Opdrachtgever dat deze middels de voortgangsrapportage worden gemeld, middels het bulkmeldingenformulier. Deze categorisering dient gebaseerd te zijn op de matrix die gebruikt wordt in Procedure Incidentenonderzoek Rijkswaterstaat. (de matrix is ook opgenomen als bijlage van dit IVP).

De door Opdrachtnemer terstond gemelde incidenten worden door Opdrachtgever bij het Meldpunt Incidenten Rijkswaterstaat (MIR) geregistreerd. Namens het operationeel projectteam RWS registreert de TM (tevens Coördinator Ontwerpfase) de meldingen in MIR.

*Meldingen die door Opdrachtnemer uitsluitend bij 0800-8002 worden gedaan en niet in MIR worden geregistreerd worden niet cyclisch opgevolgd omdat beide meldpunten niet aan elkaar gekoppeld zijn en er een andere opvolging aan wordt gegeven.*

### 5.2.2 *Registratie in MIR*

Arbeidsincidenten en (bijna) ongevallen kunnen voorkomen en dienen, ongeacht aan welke zijde deze gebeuren (Opdrachtgever, ingenieursbureau, Opdrachtpartner of omgeving), gemeld en geregistreerd te worden. De procedure voor het melden van incidenten is weergegeven in bijlage C van dit IVP.

De verantwoordelijkheid voor het melden van incidenten en afwijkende en onveilige situaties ligt bij "alle medewerkers" en partijen! Dat geldt voor alle incidenten en risico's langs de weg, op en nabij het water, op de werkvloer, etc. De meldingen worden bijgehouden om mogelijk hiervan te leren en herhaling van vergelijkbare incidenten te voorkomen en als input om op basis hiervan te beoordelen of risico's juist in het risicodossier zijn opgenomen en of aanvullende beheersmaatregelen noodzakelijk zijn of dat i.r.t. SCB bepaalde risico volle activiteiten in de toetsplanning meer prominent moeten worden meegenomen.

Melden van incidenten is belangrijk, omdat op basis hiervan geleerd kan worden wat mogelijk oorzaken waren en hiermee voorkomen kan worden dat een vergelijkbaar incident zich voordoet. Ook onveilige situaties die nog niet tot een echt incident hebben geleid zijn juist belangrijk om te melden. Op die manier kan ingegrepen worden om te voorkomen dat die situatie tot een ongeval leidt. Onder incidenten wordt verstaan:

- Ongevallen en bijna-ongevallen,
- Onveilige situaties
- Situaties met agressie en geweld tegen medewerkers.

Het gaat om alle incidenten/ situaties waarbij RWS als werkgever, beheerder of Opdrachtgever invloed kan hebben.

Incidentmeldingen die bij de Landelijke Informatielijn binnenkomen, worden sinds april 2016 geregistreerd en gevolgd in het systeem SAM. Eén van de voordelen van het systeem is zaakgericht te werken. Zaakgericht werken houdt in dat meerdere acties voor één vraag of melding tegelijkertijd bij verschillende partijen kunnen worden uitgezet. Zie voor meer informatie Meldpunt Incidenten Rijkswaterstaat (MIR).

### 5.2.3 *Afhandeling incidenten*

Middels de registratie in MIR is de systematische de opvolging geborgd en wordt, voor incidenten in de projecten waarbij geen gevaar is geweest voor publiek of RWS-medewerkers, de PM medeverantwoordelijk voor opvolging van de meldingen en controle op het sluiten van de PDCA cirkel zodat RWS als lerende organisatie kan groeien naar een proactieve veiligheidscultuur. Na een melding vanuit de projecten wordt de projectmanager benoemd als actiehouder en wordt deze gevraagd te beoordelen of maatregelen genomen moeten worden om vergelijkbare ongevallen te voorkomen (eventueel op basis van onderzoek van Rijkswaterstaat zelf). Als het incidenten zijn waarbij werknemers van RWS zelf betrokken zijn en een risico hebben gelopen of letsel hebben dient mogelijk een lijnmanager van betrokken werknemer te worden opgenomen in de MIR-melding.

### 5.2.4 *Bulkmeldingen*

Voor het melden van **alle** incidenten, dus ook de ernstige die terstond zijn gemeld en in MIR zijn geregistreerd door Opdrachtgever, wordt aan Opdrachtnemer een Excel-template ter beschikking gesteld dat als onderdeel van de voortgangsrapportage of bij het voortgangsoverleg aan Opdrachtgever ingevuld dient te worden overlegd. De template maakt het voor Opdrachtgever mogelijk gegevens op een eenduidige wijze te importen in haar database waarmee vervolgens verschillende analyses kunnen worden uitgevoerd.

### 5.3 Inhoud Voortgangsrapportage

ON dient veiligheidsinformatie in de VGR op te nemen. In de eis wordt gesproken over "alle relevante ontwikkelingen met betrekking tot integrale veiligheidsrisico's en de beheersing daarvan". Daarnaast moet Opdrachtpartner relevante veiligheidsinformatie opnemen, zie hieronder voor de minimale inhoud. Dit moet het voor het programmateam mogelijk maken om op basis van vergelijkbare informatie de projecten te beheersen en inzicht te krijgen in het functioneren van het VMS Opdrachtpartner.

Minimale inhoud:

- Incident frequency rate (aantal verzuimongevallen per miljoen gewerkte uren = IF-cijfer). Afhankelijk van de contractvorm is het noodzakelijk tijdig aan te geven welke gewerkte uren worden geteld (ontwerpfase/ uitvoering/ ingenieursdiensten die ingehuurd worden) en of hoe omgegaan wordt met de afzonderlijke cijfers van een Opdrachtpartner die als combinatie het werk heeft aangenomen. De wijze van berekening van het IF-cijfer staat ook in de VCA richtlijnen maar deze richt zich vooral op de totstandkoming van het IF cijfer van organisaties afzonderlijk en niet op een IF cijfer voor een hele project, duidelijke afspraken binnen het project moeten zorgdragen voor uniforme cijfers die onderling vergelijkbaar zijn.
- Het totaal aantal incident meldingen:
  - Inclusief bijna ongevallen en meldingen gevaarlijke situaties,
  - Deze vervolgens naar het type incidenten inzichtelijk te maken verdeeld naar gevolg (dodelijk/ blijvend letsel/ verzuim/ beperkte inzetbaarheid/letsel zonder verzuim/
- Alle incidenten dienen door Opdrachtpartner in een door Opdrachtgever ter beschikking gestelde format voor het doen van bulkmeldingen te worden aangeleverd
- Aantal uitgevoerde (interne IKB en externe) audits en inspecties t.o.v. geplande
- Voortgang in de afhandeling van verbetermaatregelen naar aanleiding van inspecties, audits, incidenten en ongevallen
- Percentage vanbinnen termijn uitgevoerde verbetermaatregelen
- Aantal uitgevoerde toolboxes en aantal deelnemers.

### 5.4 Voorlichting en instructie van medewerkers

Het is aan de Opdrachtpartner om een specifieke Werk-instructie op te stellen en voorlichting te geven aan de eigen werknemers, onderaannemers, personeel van de Opdrachtgever en bezoekers van de bouwplaats, waarin de risico's en de beheersmaatregelen worden toegelicht. Hiermee dient hij invulling te geven aan Afdeling 5. Bouwproces, Artikel 2.28. Veiligheids- en gezondheidsplan, lid g. Opdrachtnemer dient hierbij mee ook invulling te geven aan en te zorgen voor het naleven van artikel 8, arbeidsomstandighedenwet. Afhankelijk van de voortgang in het bouwproces, worden in het veiligheids- en gezondheidsplan van Opdrachtpartner ten minste vermeld en opgenomen conform lid g. de wijze waarop voorlichting en instructie aan de werknemers op de bouwplaats wordt gegeven.

Eisen gesteld aan een goede voorlichting:

- De voorlichting en instructie afstemmen op de kennis, kunde en taal van de werknemer;
- De voorlichting en instructie in woord en schrift ter beschikking te stellen in een voor de werknemer begrijpelijke taal;
- De voorlichting en instructie afstemmen op de resultaten van de RI&E;

- Aantoonbaar te maken dat de voorlichting en instructie heeft plaats gevonden;
- De voorlichting en instructie aanpassen als gewijzigde omstandigheden hiertoe aanleiding geven;
- Werknemers jonger dan 18 jaar daarbij extra aandacht geven;
- Werknemers wijzen op een gebruiksaanwijzing van arbeids- of persoonlijke beschermingsmiddelen en toezien op het juiste gebruik ervan;
- Werknemers wijzen op het gevaar van machines in de directe omgeving, ook als ze van deze machines niet rechtstreeks gebruikmaken.

## 6 Wijze van toezicht

Veiligheidsrisico's worden vanuit de projectvoorbereiding gedeeld met de Opdrachtpartner van het contract. Tijdens de PSU zullen zowel de Opdrachtgever als de Opdrachtpartner toelichting geven op het veiligheidsbeleid van de organisatie.

Zowel Rijkswaterstaat als Opdrachtgever als de Opdrachtpartner zijn verantwoordelijk voor het houden van toezicht.

### 6.1 Toezicht

De invulling van de wijze van toezicht vanuit Rijkswaterstaat wordt op dit moment als volgt voorzien:

- Contractbeheersplan:  
Opdrachtgever zal een contractbeheersplan opstellen en daarbij formele toetsen inplannen met betrekking tot veiligheid. Hierbij dienen de risico's zoveel als mogelijk tot een minimum worden beperkt (in lijn met de arbeidshygiënische strategie). Deze toetsplanning zal worden opgesteld in aanloop van de aanbesteding, zodat alles klaar staan om hier direct uitvoering aan te kunnen geven, tijdens project zal er uitsluitend risico gestuurd getoetst worden;
- Veiligheidsrondes:  
Opdrachtgever zal periodiek (gemiddeld 5x per jaar per perceelgebied = 15x) op de een werkplek veiligheidsrondes uitvoeren, gezamenlijk met een vertegenwoordiger van de Opdrachtpartner;
- Safetywalks:  
Opdrachtgever zal periodiek (gemiddeld 1,5 x per jaar) op per perceelgebied safetywalks uitvoeren, gezamenlijk met een vertegenwoordiger van de Opdrachtpartner;
- Veiligheid wordt besproken tijdens diverse overleggen  
In onder andere de PSU worden hierover afspraken gemaakt.
- Bijwonen toolboxes en project startwerkinstructies  
De Opdrachtgever zal risicogestuurd toolboxmeetings en startwerkinstructies van de Opdrachtpartner bijwonen om inzicht te krijgen in beheersing van integrale veiligheid.

Bovenstaande wijze van toezicht zal in aanloop naar de realisatie door Opdrachtgever nader geconcretiseerd worden.

### 6.2 Voortgangsoverleg IV

Ten behoeve van het voortgangsoverleg IV wordt Opdrachtpartner geacht onderstaande items minimaal te agenderen:

- Voortgang en knelpunten (veiligheidsrisico's) ontwerp.
- Incidentmeldingen, bijna ongevallen en meldingen gevaarlijke situaties.
- Uitgevoerde interne en externe audits en inspecties.
- Uitgevoerde toolboxes en aantal deelnemers.
- Voortgang in de afhandeling van verbetermaatregelen naar aanleiding van inspecties, audits, incidenten en ongevallen.

## 7 Verantwoording van BTO-keuzen

Tijdens de voorbereiding van projecten maakt Rijkswaterstaat keuzes die mogelijk invloed kunnen hebben op de veiligheid tijdens de uitvoeringsfase. Als zodanig heeft Rijkswaterstaat direct invloed op de randvoorwaarden voor veilig werken. Denk aan de beschikbare ruimte om te werken, tijdsdruk, hoeveelheid aannemers die tegelijkertijd aan het werk is op één locatie. De Arboret noemt dit bouwkundige, technische en organisatorische keuzes (BTO-keuzen). Bovendien verlangt de Arboret dat Rijkswaterstaat als opdrachtgever kunnen verantwoord worden waarom we bepaalde keuzes maken, zeker als veiliger alternatieven voorhanden zijn. Een (vaar)weg stremmen is bijvoorbeeld veiliger dan gedeeltelijk openhouden. Indien de Opdrachtpartner in zijn ontwerp/werkvoorbereiding ook nog BTO-keuzen maakt moet hij deze verantwoord worden. Voor zover BTO-keuzen in dit stadium zijn gemaakt, zijn deze opgenomen en verantwoord in dit hoofdstuk en (middels een verwijzing) toegelicht in de RI&E.

Hieronder zijn de BTO-keuzen verantwoord die invloed hebben op de integrale veiligheid tijdens de realisatiefase. In bijlage E zijn de BTO-Keuzen nader uitgewerkt:

### 7.1 BTO Keuze

Onderstaand een uittreksel uit het BTO-register, dat als bijlage aan dit IVP is bijgevoegd.

	<b>Situatie</b>	<b>Keuze</b>
1	In geval van opkomend hoogwater, mogen geen resten van ten gevolge van het onderhoud wegdrijven. Te denken aan hout, gemaaid gras en andere drijvende materialen	Rekening houdend met opkomend water snoei en maaiwerkzaamheden afstemmen. Zorgdragen dat er niet meer snoei afval wordt gemaakt als dat men in < 2 uur kan opruimen. Maaien in de aangegeven periode uit te voeren.
2	Er bevinden zich obstructies in de grond op oude industrieterreinen, oude aanleg voorzieningen, oude havens bij bijvoorbeeld voormalige steenfabrieken. Deze obstructies kunnen gevaar opleveren voor mens en materieel wanneer deze "boven" komen. Niet alles is in kaart gebracht en/of geïnventariseerd.	Tijdens het contract zullen OG en ON obstructies nader in kaart brengen en wordt er per situatie bekeken welke maatregelen genomen dienen te worden.
4	De leidraad eisen kan veilig werken door de aannemer gehinderd worden.	De tijdsvensters zijn in het contract ruimer ingesteld. Er wordt enkel in daglicht gewerkt
5	Onderhoudswerk op stortsteen heeft als risico dat medewerkers hier op oneffen terreinen hun werk moeten uitvoeren dat letsel door de oneffen terrein kan optreden	De frequentie blijft zoals de leidraad deze voorschrijft.

	<b>Situatie</b>	<b>Keuze</b>
6	De uiterwaarden vormen een dynamisch eco- en riviersysteem. Dit systeem ondergaat voortdurend verandering door erosie en aanslibbing, groei van vegetatie, gebruik door dieren die holen graven, etc. Schade ontstaat door vandalisme, veroudering, gebruik, droogte, hoogwater, storm en dergelijke. Het rivierbed met haar uiterwaarden bergt intrinsiek gevaren in zich voor het gebruik door de mens. Daarnaast kunnen illegale activiteiten zoals vuil dumpen, crossen met motoren en quads onveilige situaties met zich mee brengen.	Aan RWS als eigenaar/beheerder de taak om toe te zien op een acceptabel veiligheidsniveau passend bij dit type terrein, zich hierbij te verplaatsen in de gebruikers en alleen daar waar noodzakelijk maatregelen te treffen.
7	Aanwezigheid van de Eikenprocessierups in het areaal	Indien personeel dat onderhoud uitvoert voor ons er ernstige overlast van ondervindt, werkzaamheden uitstellen, of PBM-middelen verstrekken en verwijderen. Ook natuurdoelstellingen kunnen een rol spelen bij de afwegingen.
8	Aanwezigheid van blauwalg in niet-officieel zwemwater	Geen dilemma: we volgen de landelijke lijn
9	In de uiterwaarden zijn Wilgen aanwezig. Deze wilgen hebben in het verleden mogelijk dienst gedaan als afrastering, waardoor er mogelijk resten van bijvoorbeeld prikkeldraad in aanwezig is. Tevens kan het dienst hebben gedaan in WOII als gevechtlinie waarbij mogelijk Ontploffbare Oorlogsresten (OO) aanwezig kunnen zijn.	Wilgen worden getrokken, wanneer deze gerooid dienen te worden.
10	Formeel behoort het beheer van het IVD bij de beheerder. Echter door het toepassen van een mixed-team combinatie samen met de Opdrachtpartner, kan dit actualisatie complicaties geven.	Nog niet

NB: het BTO-keuze overzicht in de bijlage is leidend.

## 8 Opleiding en instructie

### 8.1 **E-learning IV, VCA, GPI en voorlichting**

Alle projectmedewerkers van Rijkswaterstaat hebben de e-learning Integrale Veiligheid gevolgd op het Leerportaal van I&W.

Alle projectmedewerkers van Rijkswaterstaat die op de bouwplaats komen zijn VCA-VOL gecertificeerd.

Alle projectmedewerkers van Rijkswaterstaat die op een bouwplaats komen van een aannemer, die aangesloten is bij de Governance Code Veiligheid in de Bouw, beschikken over een geldige GPI.

De Opdrachtpartner is verantwoordelijk voor het instrueren en informeren van medewerkers van Rijkswaterstaat en bezoekers met betrekking tot de huisregels en geldende veiligheidsvoorschriften gebieden en complexen.

## Bijlage A Definities

<b>Algemene definities</b>	
<b>Veiligheid</b>	Het wegnemen van en/of preventief beheersen van risico's die kunnen leiden tot letsel of economische of milieuschade.
<b>Integrale veiligheid</b>	Alle veiligheidsdomeinen van een systeem in samenhang beschouwd, gedurende de volledige lifecycle van een object of een netwerkschakel.
<b>Risico</b>	Een risico is een onzekere toekomstige gebeurtenis met negatieve consequenties, op het gebied van persoonlijk leed, economische en milieuschade en imagoschade. Onder veiligheidsrisico's worden met name de eerste twee verstaan. Een risico wordt veelal beschreven als product van kans van optreden en gevolg.
<b>Beheersen van Risico's</b>	Indien het risico niet kan worden weggenomen dient het op een voor Rijkswaterstaat acceptabel niveau te worden gebracht. Acceptabel is een op basis van de risicomatrix afgewogen risico. Het restrisico moet expliciet afgewogen cf kader VM

<b>Definities veiligheidsdomeinen</b>	
NB Onderstaande veiligheidsdomeinen zijn van toepassing gedurende alle levensfasen van een object (kunstwerk, (vaar)wegvak, machine, installatie, etc.)	
<b>Arbeidsveiligheid</b>	Het wegnemen van en/of het preventief beheersen van risico's bij de uitvoering van werkzaamheden door medewerkers van Rijkswaterstaat en door diegenen die voor Rijkswaterstaat werken.
<b>Verkeersveiligheid</b>	Het wegnemen van en/of preventief beheersen van risico's voor verkeersdeelnemers op de weg.
<b>Nautische veiligheid</b>	Het wegnemen van en/of preventief beheersen risico's voor verkeersdeelnemers op de vaarweg en op zee.
<b>Waterveiligheid</b>	Het wegnemen van en/of preventief beheersen van risico's van overstromen, wateroverlast en waterschaarste.
<b>Externe veiligheid</b>	Het wegnemen van en/of preventief beheersen van risico's van incidenten met gevaarlijke stoffen langs transportroutes (weg, water, spoor, buisleiding) of stationaire installatie.
<b>Machineveiligheid</b>	Het wegnemen van en/of preventief beheersen van risico's van machines.
<b>Elektrische veiligheid</b>	Het wegnemen van en/of preventief beheersen van risico's van elektrische installaties.
<b>Tunnelveiligheid</b>	Het wegnemen van en/of preventief beheersen van risico's voor verkeersdeelnemers in tunnels.
<b>Constructieve veiligheid</b>	Het wegnemen van en (proactief) beschermen tegen risico's van bezwijken van een constructie.
<b>Sociale veiligheid</b>	Het wegnemen van en/of preventief beheersen van risico's voor medewerkers van Rijkswaterstaat en gebruikers van onze voorzieningen tegen gevaar dat veroorzaakt wordt door of dreigt van de kant van menselijk handelen in de openbare ruimte.
<b>Brandveiligheid</b>	Het wegnemen van en/of preventief beheersen van risico's van brand.
<b>Integrale beveiliging</b>	Het wegnemen van en/of preventief beheersen van risico's van menselijk gedrag (bewust en onbewust, bedoeld en onbedoeld, gewild en ongewild) die de staat, aard en functionaliteit van het areaal van Rijkswaterstaat kunnen aantasten.

<b>Definities binnen Integrale beveiliging</b>	
<b>Fysieke beveiliging</b>	Het wegnemen van en/of preventief beheersen van risico's van fysiek menselijk gedrag (bewust en onbewust, bedoeld en onbedoeld, gewild en ongewild) die de staat, aard en functionaliteit van het areaal van Rijkswaterstaat kunnen aantasten.
<b>Informatiebeveiliging</b>	Het wegnemen van en/of preventief beheersen van risico's van menselijk gedrag in de vorm van indringing in de informatiesystemen (bewust en onbewust, bedoeld en onbedoeld, gewild en ongewild) die de staat, aard en functionaliteit van het areaal van Rijkswaterstaat kunnen aantasten.
<b>Bescherming persoonsgegevens</b>	Het wegnemen van en/of preventief beheersen van risico's van onrechtmatig en/of onrechtvaardig gebruik van persoonsgegevens.

## Bijlage B Object- RI&E

*HB Documentnummer: 4041915*

Deze bijlage bevat risico's verbonden aan de Objecten in het areaal. Deze is opgesplitst in een generiek deel en een specifiek deel.

Generiek zijn alle groepen van objecten nader benoemd, waarvoor generieke risico's en maatregelen van toepassing zijn.

Specifiek zijn alle objecten of gebieden met specifieke risico's.

Voor de risico's ten aanzien van werkzaamheden in het areaal verwijzen we naar bijlage C.

# Object RIE

# 1. RIE Uiterwaarden Specifiek

#	Veiligheidsdomin	Objecttype	objectnaam	Beheroerder naam	Locatie Rivier	Locatie Oever	Locatie Riviercode meet	Gevaar	Gevaarsoort	Moelijke oorzaken	Moelijke gevolgen	Bron	Vraag/opmerking bij vullen	Effect	Blotstelling	Waarschijnlijkheid	E	S	W	Score	Advies / maatregel	Status Maatregel	Actor	Maatregel beschrijving bij	Uitvoerdatum afrondding maatregel	Voortgang maatregel	Datum maatregel uitgevoerd	
1	Constructieve veiligheid	Kleine kunstwerken	Cultuurhistorische objecten	Schoorsteen Hurwenen	Waal	LO	928,7	letselgevaar vallende objecten	valende objecten	Verhuuding van de mullerijen en uitgesteld onderhoud	Wandbeelden en hun funderingen, beelden en aanwag vee kunnen loslaten onderloopen door vallende deken	inspectierapport Meier BV		Zeer ernstig (een volle, account of op termijn)	Af en toe (wekelijks)	Ongewoon, maar mogelijk	5	2	2	2	135	keuze termijn: Afzitten terrein met draaibare vangnetten; herstellen vervolgactie: Herstellen schoorsteen/permanent afzitten schoorsteen	keuze termijn: gereed; vervolgactie: On Hold	Ritzo Talma	keuze termijn: PC; vervolgactie: TUB	keuze termijn: Datum afzitten; vervolgactie: Na beschikbaar komen budget	keuze termijn: afgevoerd; vervolgactie: Uitgesteld vanwege budget	keuze termijn: 2020
2	Constructieve veiligheid	Kleine kunstwerken	Cultuurhistorische objecten	Ruine waterputbak Lekk	Lak	RO	963	letselgevaar vallende objecten	valende objecten	veroudering en veroudering	betonstructuur bezitters	meting derden		Ernstig; onmeetbaar effect (invaldebak)	Af en toe (wekelijks)	Ongewoon, maar mogelijk	7	2	2	2	63	keuze termijn: afzitten object; vervolgactie: object verwijderen of renoveren	keuze termijn: gereed; vervolgactie: On Hold	Ritzo Talma	keuze termijn: PC; vervolgactie: TUB	keuze termijn: Vervolgactie	keuze termijn: gereed; vervolgactie: gereed	keuze termijn: 2020; vervolgactie: NB
3	Verkeersveiligheid	Wagen	Wagen	Fetpad regelwerk Westpraktische Pla	IJssel	RO	878,6	val- en struikelgevaar	betonstenen komen van val	Overmatige slagen het asfalt omhoog	matenstructuur	meting RIG		Belangrijk (tabel en versum)	Regelmatig (dagelijks)	Zeer wel mogelijk	3	6	2	2	108	keuze termijn: waarschuwen en afzitten; vervolgactie: vervangen asfalt wegrijden wortels	keuze termijn: gereed; vervolgactie: gereed	Ritzo Talma	PC Rijptakken	keuze termijn: Vervolgactie	keuze termijn: Vervolgactie	keuze termijn: 2020; vervolgactie: 2020
4	Constructieve veiligheid	KWV objecten anders dan water	Natuurkundelijke oeveren	omverdrigd kribvak Oosterbou	Waal	RO	888	val- en struikelgevaar	stortrand met een hoogte van 3 m	Stoere	bezitters kunnen vallen en te water raken	meting via gemeente Overboezem		Belangrijk (tabel en versum)	Regelmatig (dagelijks)	Zeer wel mogelijk	3	6	2	2	108	keuze termijn: afzitten lever; vervolgactie: monitoren en eventueel rader verplaatsen	keuze termijn: gereed	Ritzo Talma	PC Rijptakken	keuze termijn: Vervolgactie	keuze termijn: gereed	keuze termijn: 22-1-2021; vervolgactie:
5	Water veiligheid	keuze objecten anders dan water	Natuurkundelijke oeveren	ERPaarblad Westpraktische Pla	Waal	RO	935,6	schade aan afwatering	schade aan afwatering	oedemrose als gevolg van te weinig bodembescherming	schade aan leding, tijdelijk met kunststof lozen gezuiverd water	meting Waterloop Revenstend	RI is geen RIE-ruud (constructieve) maar een geleed (ruud op niet-beschikbaarheid)	Ernstig; onmeetbaar effect (invaldebak)	Zelden (jaarlijks enkele keren)	Ongewoon, maar mogelijk	3	1	1	1	7	keuze termijn: inlaten leding; vervolgactie: tijdelijk of tijdelijk maatregel; vervolgactie: eventueel bodembescherming	keuze termijn: Vervolgactie	Ritzo Talma	PC Rijptakken	keuze termijn: Voor hoogwater; vervolgactie: Vervolgactie	keuze termijn: Lange termijn	keuze termijn: Lange termijn
6	Elektrische veiligheid	Land in eigendom van de Staat/EBW	Waadgebieden					elektrische	weerskaden	RI is onduidelijk wat de toestand van de weerskaden is en of deze nog onder spanning staan	elektrische		Zeer ernstig (een volle, account of op termijn)	Zelden (jaarlijks enkele keren)	Ongewoon, maar mogelijk	5	1	2	2	45	keuze termijn: afzitten; vervolgactie: controle spanningtoestand, afschermen en verwijderen weerskaden	keuze termijn: Vervolgactie	Team DMV/Electro	Team DMV/Electro	keuze termijn: Vervolgactie	keuze termijn: Vervolgactie	keuze termijn: Lange termijn	
7	Constructieve veiligheid	Kleine kunstwerken	Cultuurhistorische objecten	Sloop Damschloos kanaal	IJssel	LD	911,6	constructie is vrij toegankelijk	constructie is niet afgezet	Constructie is niet afgezet waardoor personen onder brug kunnen komen. Onder de brug geen hekwerk waardoor val gevaar is het water te	verdrinking		Belangrijk (tabel en versum)	Af en toe (wekelijks)	Ongewoon, maar mogelijk	3	2	2	2	27	keuze termijn: afzitten opstaande ruimte; vervolgactie: afsluiten toegang	keuze termijn: Vervolgactie	TUB	WOCU	keuze termijn: Vervolgactie	keuze termijn: Vervolgactie	keuze termijn: Lange termijn	
8	Constructieve veiligheid	Kleine kunstwerken	Cultuurhistorische objecten	Schoorsteen MAVO Ternan	IJssel	LD	929,4	letselgevaar vallende objecten + val gevaar	valende objecten + val gevaar	Veroudering van de materialen en uitgesteld onderhoud + Constructie lekt in zeer slechte staat	Letfel Egv vallende objecten onderloopen + val gevaar			Zeer ernstig (een volle, account of op termijn)	Af en toe (wekelijks)	Ongewoon	5	2	2	2	135	aanpassen bebouwing en afzetting terrein	keuze termijn: Vervolgactie	TUB	WOCU	keuze termijn: Vervolgactie	keuze termijn: Vervolgactie	keuze termijn: Lange termijn
9	Sociale veiligheid	Land in eigendom van de Staat/EBW	Bodemvervuiling	PM				bekende bodem	Bodem (contaminatie)	contaminatie			valt onder "externe veiligheid"							0	keuze termijn: Lange termijn	keuze termijn: Vervolgactie	TUB	WOCU	keuze termijn: Vervolgactie	keuze termijn: Vervolgactie	keuze termijn: Lange termijn	
10	Sociale veiligheid	Land in eigendom van de Staat/EBW	Bodemvervuiling	Madonnestraat school Eist	Nederrijn	RO	916,7	gevaar voor bodemvervuiling	erolie van de loofslag	erolie van de loofslag waardoor gevaarlijke stoffen	erolie, graafgedrag, Damschloos	milieuvuiling	B&O plan	Belangrijk (tabel en versum)	Zeer zelden (1x per jaar)	Danbaar maar onwaarschijnlijk	3	0,5	0,5	0,5	1	monitoren leefslag en indien nodig maatregelen treffen	keuze termijn: Vervolgactie	TUB	WOCU	keuze termijn: Vervolgactie	keuze termijn: Vervolgactie	keuze termijn: Lange termijn
11	Constructieve veiligheid	Kleine kunstwerken	Cultuurhistorische objecten	Hak waterputbak Eist	Nederrijn	RO	917	val- en struikelgevaar	valende objecten	veroudering constructie, afsluiting onderloopen, waterloot; heeft geen functie meer	betonstructuur	meting derden		Belangrijk (tabel en versum)	Regelmatig (dagelijks)	Zeer wel mogelijk	3	6	2	2	108	keuze termijn: afzitten; vervolgactie: afsluiten toegang	keuze termijn: Vervolgactie; On Hold	TUB		keuze termijn: NB; vervolgactie: Vervolgactie	keuze termijn: gereed; vervolgactie: Vervolgactie	keuze termijn: gereed; vervolgactie: Vervolgactie
12																												
13																												
14																												
15																												
16																												
17																												
18																												
19																												
20																												
21																												
22																												
23																												
24																												
25																												
26																												
27																												
28																												
29																												
30																												
31																												
32																												
33																												
34																												
35																												
36																												
37																												
38																												
39																												
40																												
41																												
42																												
43																												
44																												
45																												
46																												
47																												
48																												
49																												
50																												



# Objecten RIE

# 2. RIE Uiterwaarden Generiek

25	Constructieve veiligheid	Kleine publieks- en beheersvoorzieningen	Leuning	1. scherpe delen 2. uitstekende delen 3. instabiele constructie 4. ontbreken leuning of delen ervan	Men en dier kunnen zich bezemen Vee kan ontsnappen	Uitgebleid onderhoud Overbelasting (Hoogwater met/zonder gr(yvul)) Vandalisme Schade	Materiale schade		Belangrijk (leefst en regelmatig versuim)	Regelmatig (dagelijks)	Ongewoon, maar mogelijk	1	1	1	1	1	1	1	Object conform IOP in stand houden. Restrictie accepteren.
26	Constructieve veiligheid	Kleine publieks- en beheersvoorzieningen	Klaphek voor wandelaars	1. scherpe delen 2. uitstekende delen 3. klaphek valt niet uit zichzelf dicht 4. ontbreken klaphek	Men en dier kunnen zich bezemen Vee kan ontsnappen	Uitgebleid onderhoud Overbelasting (Hoogwater met/zonder gr(yvul)) Vandalisme Schade	Materiale schade Materiele schade vee op de openbare weg		Belangrijk (leefst en versuim)	Af en toe (wekelijks)	Zeer wel mogelijk	1	1	1	1	1	1	1	Object conform IOP in stand houden. Restrictie accepteren.
27	Constructieve veiligheid	Kleine publieks- en beheersvoorzieningen	Werkpoort	1. scherpe delen 2. uitstekende delen 3. ontbreken slot 4. ontbreken werkpoort	Men en dier kunnen zich bezemen Het terrein is vrij toegankelijk Vee kan ontsnappen	Uitgebleid onderhoud Overbelasting (Hoogwater met/zonder gr(yvul)) Vandalisme Schade Stofafzet	Materiale schade Materiele schade ongewenst gebruik terrein vee op de openbare weg		Belangrijk (leefst en versuim)	Af en toe (wekelijks)	Zeer wel mogelijk	1	1	1	1	1	1	1	Object conform IOP in stand houden. Restrictie accepteren.
28	Constructieve veiligheid	Kleine publieks- en beheersvoorzieningen	Banke	1. scherpe delen 2. uitstekende delen	Men en dier kunnen zich bezemen	Uitgebleid onderhoud Overbelasting (Hoogwater met/zonder gr(yvul)) Vandalisme	Materiale schade Materiele schade		Sering (leefst onder versuim of hinder)	Zelden (jaarlijks enkele malen)	Ongewoon, maar mogelijk	1	1	1	1	1	1	1	Object conform IOP in stand houden. Restrictie accepteren.
29	Constructieve veiligheid	Kleine publieks- en beheersvoorzieningen	Prullenbak	1. scherpe delen 2. uitstekende delen 3. Overvolle prullenbakken	Men en dier kunnen zich bezemen Onveiligheid door geen orde en netheid	Uitgebleid onderhoud Overbelasting (Hoogwater met/zonder gr(yvul)) Vandalisme Schade	Materiale schade		Sering (leefst onder versuim of hinder)	Zelden (jaarlijks enkele malen)	Ongewoon, maar mogelijk	1	1	1	1	1	1	1	Object conform IOP in stand houden. Restrictie accepteren.
30	Constructieve veiligheid	Kleine publieks- en beheersvoorzieningen	Kano oversteekplaats	1. scherpe delen 2. uitstekende delen	Men en dier kunnen zich bezemen Schade aan vaartuigen	Uitgebleid onderhoud Overbelasting (Hoogwater met/zonder gr(yvul)) Vandalisme Schade	Materiale schade		Sering (leefst onder versuim of hinder)	Zeer zelden (1x per jaar)	Ongewoon, maar mogelijk	1	1	1	1	1	1	1	Object conform IOP in stand houden. Restrictie accepteren.
31	Constructieve veiligheid	Kleine publieks- en beheersvoorzieningen	Reiger/almeevoorziening	1. scherpe delen 2. uitstekende delen	Men en dier kunnen zich bezemen	Uitgebleid onderhoud Overbelasting (Hoogwater met/zonder gr(yvul)) Vandalisme	Materiale schade Materiele schade		Sering (leefst onder versuim of hinder)	Zeer zelden (1x per jaar)	Ongewoon, maar mogelijk	1	1	1	1	1	1	1	Object conform IOP in stand houden. Restrictie accepteren.
32	Constructieve veiligheid	Kleine publieks- en beheersvoorzieningen	Hekwerk en Raster	1. scherpe delen 2. uitstekende delen 3. ontbreken van onderdelen ( geheel of gedeeltelijk) 4. vastzet is onoverbreed	Men en dier kunnen zich bezemen Vee kan ontsnappen ongewenste toegang	Uitgebleid onderhoud Overbelasting (Hoogwater met/zonder gr(yvul)) Vandalisme Schade Stofafzet	Materiale schade Materiele schade ongewenst gebruik terrein vee op de openbare weg		Belangrijk (leefst en versuim)	Af en toe (wekelijks)	Zeer wel mogelijk	1	1	1	1	1	1	1	Object conform IOP in stand houden. Restrictie accepteren.
33	Constructieve veiligheid	Kleine publieks- en beheersvoorzieningen	Slagboom	1. scherpe delen 2. uitstekende delen 3. ontbreken slot 4. ontbreken slagboom	Men en dier kunnen zich bezemen ongewenste toegang	Uitgebleid onderhoud Overbelasting (Hoogwater met/zonder gr(yvul)) Vandalisme Schade	Materiale schade Materiele schade ongewenst gebruik terrein		Sering (leefst onder versuim of hinder)	Soms (maandelijks)	Zeer wel mogelijk	1	1	1	1	1	1	1	Object conform IOP in stand houden. Restrictie accepteren.
34	Constructieve veiligheid	Kleine publieks- en beheersvoorzieningen	Damwand	1. scherpe delen 2. uitstekende delen	Men en dier kunnen zich bezemen	Uitgebleid onderhoud Overbelasting (Hoogwater met/zonder gr(yvul)) Vandalisme Schade	Materiale schade Materiele schade		Sering (leefst onder versuim of hinder)	Zelden (jaarlijks enkele malen)	Denkbaar maar onwaarschijnlijk	1	1	1	1	1	1	1	Object conform IOP in stand houden. Restrictie accepteren.
35	Constructieve veiligheid	Kleine publieks- en beheersvoorzieningen	Vleermuschot	1. schadelijke stoffen 2. insluitingsgevaar 3. vallende delen	Men en dier kunnen zich bezemen	Uitgebleid onderhoud Vandalisme (openbreken) Schade	Materiale schade Materiele schade ongewenst gebruik terrein		Sering (leefst onder versuim of hinder)	Zeer zelden (1x per jaar)	Denkbaar maar onwaarschijnlijk	1	1	1	1	1	1	1	Object conform IOP in stand houden. Restrictie accepteren.
36	Constructieve veiligheid	Kleine publieks- en beheersvoorzieningen	Coupeus (Noordwaard)		Stromend water Men en dier kunnen in het water vallen	Door hoogteverschillen ontstaat valgevaar	Materiale schade Materiele schade		Sering (leefst onder versuim of hinder)	Af en toe (wekelijks)	Ongewoon, maar mogelijk	1	1	1	1	1	1	1	Object conform IOP in stand houden. Restrictie accepteren.
37	Constructieve veiligheid	Kleine publieks- en beheersvoorzieningen	Vogelobservatied	1. scherpe delen 2. uitstekende delen	Men en dier kunnen zich bezemen	Uitgebleid onderhoud Overbelasting (Hoogwater met/zonder gr(yvul)) Vandalisme Schade	Materiale schade Materiele schade		Sering (leefst onder versuim of hinder)	Af en toe (wekelijks)	Ongewoon, maar mogelijk	1	1	1	1	1	1	1	Object conform IOP in stand houden. Restrictie accepteren.
38	Constructieve veiligheid	Kleine publieks- en beheersvoorzieningen	Draad- en grappeloverstap	1. scherpe delen 2. uitstekende delen 3. gladheid 4. afbreken delen constructie	Men en dier kunnen zich bezemen of uitglijden	Uitgebleid onderhoud Overbelasting (Hoogwater met/zonder gr(yvul)) Vandalisme Schade	Materiale schade Materiele schade		Sering (leefst onder versuim of hinder)	Regelmatig (dagelijks)	Ongewoon, maar mogelijk	1	1	1	1	1	1	1	Object conform IOP in stand houden. Restrictie accepteren.

## Bijlage C Ontwerp RI&E

*HB Documentnummer: 4070537*

Deze bijlage bevat risico's verbonden de risico's ten aanzien van werkzaamheden in het areaal.

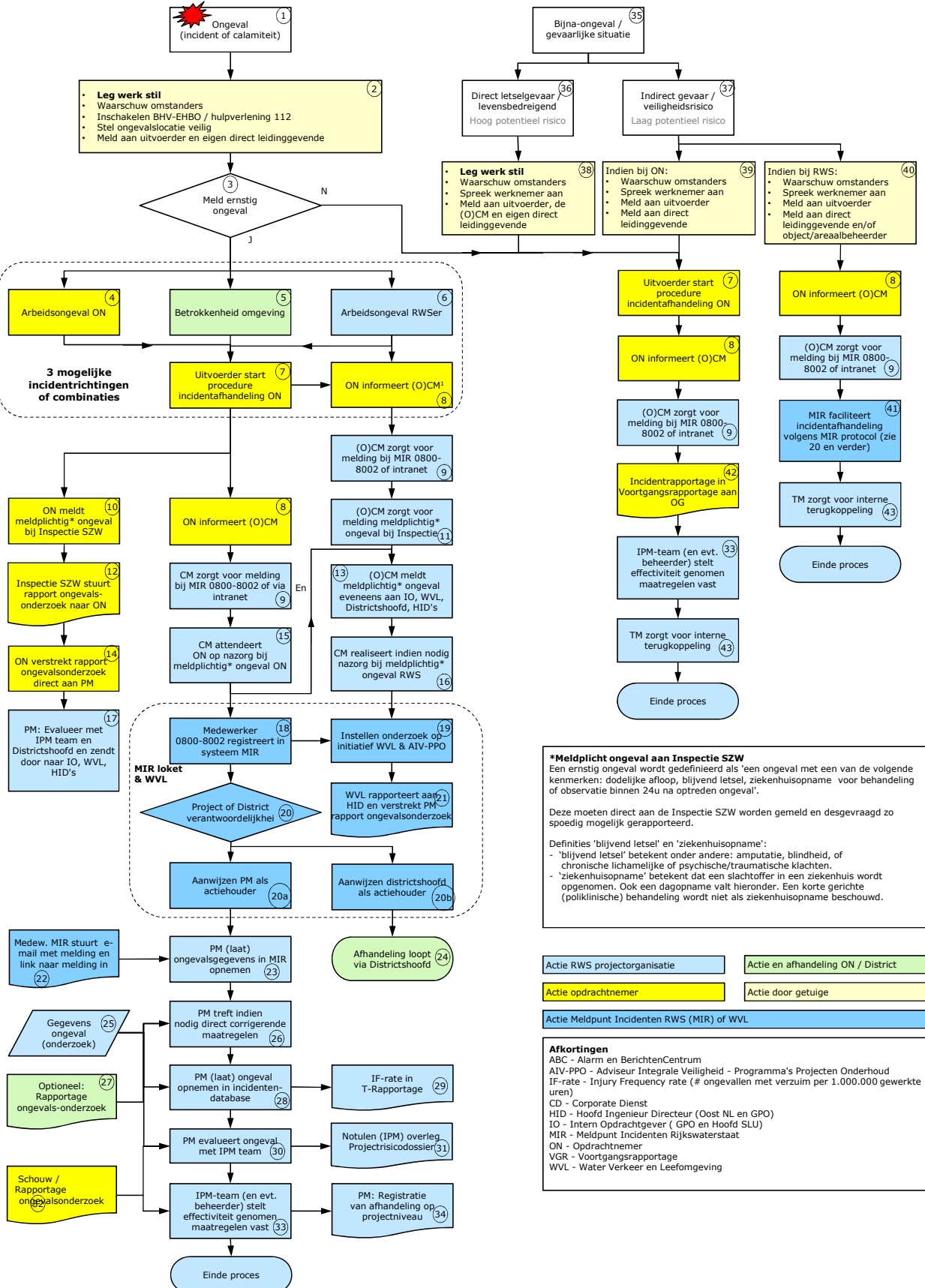




Nr	Bron	Veiligheidsdomein	werkzaamheden/activiteit (indien van toepassing)	Locatie/specifieke plek	Gevaar	Risico/beschrijving	Mogelijke oorzaken	Mogelijke effecten	Effect	Blootstelling	Waarschijnlijkheid	Risicoscore	Overweging tot omhoog of omlaag in Risicosysteem	Allocatie	contractuele of OG: beheersmaatregelen	Status (allocatie OG)	(invu)datum	Maatregelen Uitvoeringsfase volgens arbeidshygiënische strategie	Actiehouder	Effect	Blootstelling	Waarschijnlijkheid	Risicoscore	Restrisico's	Datum
23	Risico database Integrale veiligheid	Arbeidsveiligheid, Veiligheid tegen overstromen			Overstroming	Overstroming van werkplek	- Werkplek loopt onder water door golfslag door passerende schepen met een (te) hoge zwaarte	1 Lichamelijk letsel 2 Overlijden 3 Materiele schade	15 - Zeer ernstig (een dode, acuut of op termijn)	3 - Af en toe (wekelijks)	1 - Onwaarschijnlijk maar mogelijk in grensgevallen	Risico: Mogelijk. Aandacht vereist	45	ON	- Vooraf een goede schouw en inventarisatie maken op de mogelijke risico's			Bronaarpak: Collectieve maatregelen: Individuele maatregelen: PBM's:							
24	Risico database Integrale veiligheid	Overig Veiligheidsdomein			Milieuvervuiling	Vervuiling van openkolkwater	- Materieel raakt defect tijdens werkzaamheden en ontstaat lekkage waarbij olie of andere stoffen naar buiten stromen	1 Milieuschade 2 Invasieschade	7 - Ernstig, onomkeerbaar effect (invaliditeit)	3 - Af en toe (wekelijks)	1 - Onwaarschijnlijk maar mogelijk in grensgevallen	Risico: Mogelijk. Te nemen maatregel: Aandacht vereist	21	n.v.t.	ON	- Onderhoud aan machines preventief uitvoeren - Machine gebruiken voor deze bedoeld is - Absorbemiddelen beschikbaar hebben in geval van een lekkage - Op de hoogte zijn van de calamiteitenprocedure - Verspreiding voorkomen - Melding maken van het incident - Saneren door erkende sanerder			Bronaarpak: Collectieve maatregelen: Individuele maatregelen: PBM's:						
25	Objecten RISE	Arbeidsveiligheid	Alle mogelijke werkzaamheden in de uiterwaarden		Gestoken worden door teken	Blootstelling aan beten	- Aanwezigheid van hoog gras - Niet dragen van lichaamsbedekkende kleding	1 Lichamelijk letsel (Lyme)	7 - Ernstig, onomkeerbaar effect (invaliditeit)	3 - Af en toe (wekelijks)	1 - Onwaarschijnlijk maar mogelijk in grensgevallen	Risico: Mogelijk. Te nemen maatregel: Aandacht vereist	21	n.v.t.	ON	- Lichaamsbedekkende kleding dragen - Controleren op teken beten			Bronaarpak: Collectieve maatregelen: Individuele maatregelen: PBM's:						
26	Objecten RISE	Arbeidsveiligheid	Alle mogelijke werkzaamheden in de uiterwaarden		Gestoken worden door insecten	Blootstelling aan beten	- Aanwezigheid van zweerfval - Volle prullenbakken - Aanwezigheid van insectennesten op de werkplek	1 Lichamelijk letsel	7 - Ernstig, onomkeerbaar effect (invaliditeit)	3 - Af en toe (wekelijks)	1 - Onwaarschijnlijk maar mogelijk in grensgevallen	Risico: Mogelijk. Te nemen maatregel: Aandacht vereist	21	n.v.t.	ON	- Lichaamsbedekkende kleding dragen - Orde en netheid rond prullenbakken behouden - Nesten afschermen en in overleg mogelijk verwijderen/verplaatsen			Bronaarpak: Collectieve maatregelen: Individuele maatregelen: PBM's:						
27	Objecten RISE	Arbeidsveiligheid	Alle mogelijke werkzaamheden in de uiterwaarden		Aangevallen / gebeten worden door grazers	Blootstelling aan dieren	- Aanwezigheid van grazers op de werkplek - Ontsnapt grazers op werkplek - Te dicht in de buurt komen van grazers	1 Lichamelijk letsel	7 - Ernstig, onomkeerbaar effect (invaliditeit)	3 - Af en toe (wekelijks)	1 - Onwaarschijnlijk maar mogelijk in grensgevallen	Risico: Mogelijk. Te nemen maatregel: Aandacht vereist	21	n.v.t.	ON	- Grazers verplaatsen indien er werkzaamheden in de buurt uitgevoerd dient te worden - Niet te dicht in de buurt werkzaamheden uitvoeren			Bronaarpak: Collectieve maatregelen: Individuele maatregelen: PBM's:						
28	Diverse aanvullingen	Arbeidsveiligheid	Maatwerkzaamheden		Raken of geraakt worden	Kans op letsel door wegschietende materialen bij maatwerkzaamheden	- Door losse materialen worden deze geïmpacteerd door een machine - Door losse onderdelen aan de machine kunnen deze geïmpacteerd worden	1 Lichamelijk letsel 2 Overlijden 3 Materiele schade	15 - Zeer ernstig (een dode, acuut of op termijn)	3 - Af en toe (wekelijks)	3 - Ongewoon maar mogelijk	Risico: Substantieel. Te nemen maatregel: Maatregelen vereist	135	ON	- Toepassen van de juiste machine voor het werk - Mogelijk afzetting plaatsen wanneer gemaakt wordt waar dertien bezoekers van het gebied langs komen - Stoppen met maaltactiviteiten bij passerende dertien			Bronaarpak: Collectieve maatregelen: Individuele maatregelen: PBM's:							
29	Diverse aanvullingen	Arbeidsveiligheid	Maatwerkzaamheden		Vallen in het water / kantelen van talud	Vallen met machine in het water of van talud	- Te dicht met maaimachine langs het water - Niet juiste maaimachine toepassen voor die locatie/doel - Instabiele ondergrond - Bosmaaier in combinatie met redvest niet goed afgestemd	1 Lichamelijk letsel 2 Overlijden 3 Materiele schade	15 - Zeer ernstig (een dode, acuut of op termijn)	3 - Af en toe (wekelijks)	3 - Ongewoon maar mogelijk	Risico: Substantieel. Te nemen maatregel: Maatregelen vereist	135	ON	- Toepassen van de juiste machine op de uit te voeren maalcategorie/situatie - Mogelijk toepassen van maanroets - Bosmaaier in combinatie met redvest (<4 meter van de waterkant) heeft niet de voorkeur, hiervoor alternatieven voor hanteren			Bronaarpak: Collectieve maatregelen: Individuele maatregelen: PBM's:							
30	Diverse aanvullingen	Arbeidsveiligheid	Snoei-zaagwerkzaamheden		Raken of geraakt worden	Kans op letsel door wegschietende en vallende materialen bij snoeiwerkzaamheden	- Medewerkers staan in valbereik van takken ed - Werkgebied niet afgezet, waardoor passanten geraakt kunnen worden	1 Lichamelijk letsel 2 Overlijden 3 Materiele schade	15 - Zeer ernstig (een dode, acuut of op termijn)	3 - Af en toe (wekelijks)	1 - Onwaarschijnlijk maar mogelijk in grensgevallen	Risico: Mogelijk. Te nemen maatregel: Aandacht vereist	45	ON	- Eenieder buiten het valbereik van takken/stammen houden - Mogelijk afzetting plaatsen wanneer gezaagd/geooid wordt waar dertien bezoekers van het gebied langs komen - Stoppen met zaag-/onzeelactiviteiten bij passerende dertien			Bronaarpak: Collectieve maatregelen: Individuele maatregelen: PBM's:							
31	Diverse aanvullingen	Arbeidsveiligheid	Onderhoudswerkzaamheden en aan kleine objecten		Werken met materieel en gereedschap	Geraakt worden, verstrak raken, snijden, branden, verwonden, door werkend gebruik van gereedschap	- Ondeskundigheid van de medewerkers - Staat van het gereedschap - Niet correct toepassen van gereedschap	1 Lichamelijk letsel 2 Overlijden 3 Materiele schade	15 - Zeer ernstig (een dode, acuut of op termijn)	3 - Af en toe (wekelijks)	1 - Onwaarschijnlijk maar mogelijk in grensgevallen	Risico: Mogelijk. Te nemen maatregel: Aandacht vereist	45	ON	- Toepassen van de juiste, in goede staat zijnde gereedschap voor het bedoelde werk en bediening door deskundige.			Bronaarpak: Collectieve maatregelen: Individuele maatregelen: PBM's:							
32	Diverse aanvullingen	Arbeidsveiligheid	Tijdens alle mogelijke werkzaamheden		In aanraking komen, treffen van chemisch (ding)dumpafval, kadavers, stukjes asbest	De kans op het oplopen van ziekte / infectie / schade aan het lichaam.	- In aanraking komen. - Aantreffen.	1 Lichamelijk letsel	7 - Ernstig, onomkeerbaar effect (invaliditeit)	3 - Af en toe (wekelijks)	1 - Onwaarschijnlijk maar mogelijk in grensgevallen	Risico: Mogelijk. Te nemen maatregel: Aandacht vereist	21	n.v.t.	ON	- Volgen van de juiste protocollen conform contract			Bronaarpak: Collectieve maatregelen: Individuele maatregelen: PBM's:						
33	Diverse aanvullingen	Arbeidsveiligheid, Natuureveiligheid, Verkeersveiligheid, Externe Veiligheid	Raakvlakwerkzaamheden	Diverse locaties	Samenloop / samenvallende risico's met andere projecten	Het ontstaan van risico's door andere projecten in uitvoer zijn in het areaal, gebruik maken van dezelfde toegangsweg/vaartweg, en/of elkaar tegen kunnen werken	- Geen goede inventarisatie vooraf - Geen coördinatie van werkzaamheden - Niet nakomen van afspraken - Uitlopen van plannings - Samenval met een andere calamiteit (bijvoorbeeld plotseling hoog water)	1 Lichamelijk letsel 2 Overlijden 3 Materiele schade 4 Invasieschade	7 - Ernstig, onomkeerbaar effect (invaliditeit)	6 - Regelmatig (dagelijks)	3 - Ongewoon maar mogelijk	Risico: Substantieel. Te nemen maatregel: Maatregelen vereist	126	ON	- Voor opstart activiteit inventariseren of er conflicterende activiteiten (kunnen) zijn - Coördinatie van werkzaamheden afstemmen en organiseren - Nakomen van afspraken - Houden aan planning, bij uitloop vroeg genoeg communiceren - Bij calamiteit (bijvoorbeeld plotseling hoog water) communiceren bet belanghebbenden			Bronaarpak: Collectieve maatregelen: Individuele maatregelen: PBM's:							
34	Diverse aanvullingen	Arbeidsveiligheid	Tijdens alle mogelijke werkzaamheden		In aanraking komen, treffen van invasieve exoten	De kans op het oplopen van ziekte / infectie / schade aan het lichaam schade aan milieu / verspreiden van deze exoten	- In aanraking komen. - Aantreffen.	1 Lichamelijk letsel n 2 Milieuschade	7 - Ernstig, onomkeerbaar effect (invaliditeit)	6 - Regelmatig (dagelijks)	3 - Ongewoon maar mogelijk	Risico: Substantieel. Te nemen maatregel: Maatregelen vereist	126	ON	- Bij aantreffen in overleg met Opdrachtgever treden - Verwijderen en vervoeren conform strikte richtlijnen en wetgeving			Bronaarpak: Collectieve maatregelen: Individuele maatregelen: PBM's:							

## Bijlage D Stroomschema incidentenafhandeling

*HB Documentnummer: 4072040*



1 (O)CM zorgt ervoor dat TM geïnformeerd wordt

## Bijlage E Risicomatrix

## Bijlage F BTO-Keuze

*HB Documentnummer: 4043548*

## Sjabloon BTO-keuzes

Nr.	Projectfase	Bron	Step 1. Situatie omschrijving		Step 2. Dilemma		Step 3. Keuze		Step 4. Motivering	
			De projectfase waarin de BTO-keuze gemaakt is.	De herkomst van de BTO-keuze.	Omschrijf de situatie waarover een keuze gemaakt moet worden.	Omschrijf de keuze mogelijkheden.	Omschrijf welke keuze is gemaakt.	in IVP	Omschrijf de afwegingen die tot de betreffende keuze hebben geleid	
1	Contractvoorbereiding	BTO sessie 30-03-2021	In geval van opkomend hoog water, mogen geen resten van ten gevolgen van het onderhoud wegdrijven. Te denken aan hout, gemaaid gras en andere drijvende materialen	Dit niet als een risico beoordelen, met gevolgen van opruimactiviteiten op andere locaties op te ruimen, voorraad gemaaid gras direct afvoeren, met gevolg dat af te voeren gewicht hoger is al gedroogd gras. Niet meer snoeihout maken als dat je kan afvoeren > 2 uur	Rekening houdend met opkomend water snoei en maaiwerkzaamheden afstemmen. Zorgdragen dat er niet meer snoei afval wordt gemaakt als dat het < 2 uur kan opruimen. Maaien in de aangegeven periode uit te voeren.	Ja	Afwegingen tot afvoer van droog gras, afvoer van snoei productie < 2 uur, laag water periode, zicht op hoogwatergevoel, in relatie op planning van werkzaamheden.			
2	Contractvoorbereiding	BTO sessie 30-03-2021	Er bevinden zich obstructies in de grond op oude industrieterreinen, oude aanleg voorzieningen, oude havens bij bijvoorbeeld voormalige steenfabrieken. Deze obstructies kunnen gevaar opleveren voor mens en materieel wanneer deze "boven" komen. Niet alles is in kaart gebracht en/of geïnventariseerd.	Er zou een volledige inventarisatie gemaakt moeten worden, echter is dit een gigantische investering en de vraag is of alles in beeld gebracht kan worden, mede omdat de verwachting is dat er ook nog veel obstructies niet zichtbaar zijn. Ook kan ervoor gekozen worden samen met de ON hier een inventarisatie op bij te werken tijdens inspecties en onderhoudswerkzaamheden en deze dan in kaart te brengen en dan samen te bekijken welke maatregelen voor die specifieke obstructies genomen moeten worden of niet.	Tijdens het contract zullen OG en ON obstructies nader in kaart brengen en wordt er per situatie bekeken welke maatregelen genomen dienen te worden.	Ja	Afweging van hoge kosten, tegen de doelmatigheid van het onderzoek.			
3	Contractvoorbereiding	BTO sessie 30-03-2021	De leidraad eisen kan veilig werken door de aanneemer gehinderd worden.	Aannemers moeten langere dagen maken om onderhoudswerkzaamheden (maaien) binnen de gestelde termijn uitgevoerd te krijgen. De tijdsvensters vervuilen waardoor de tijdsdruk en mogelijk problemen op materieelinzet capaciteit verlaagd wordt.	De tijdsvensters zijn in het contract ruimer ingesteld.	Nee	Door de tijdsvensters ruimer in te stellen, geeft dit coor de markt meer ruimte voldoende materieel beschikbaar te hebben, maar ook minder tijdsdruk, waardoor minder lange dagen gewerkt dient te worden. Tevens is bij deze keuze rekening gehouden met de capaciteit en tijdsvensters welke andere overheden (provincies, gemeenten, waterschappen, ed. gesteld hebben.			
4	Contractvoorbereiding	BTO sessie 30-03-2021	Onderhoudswerk op stortsteen heeft als risico dat medewerkers hier op oneffen terreinen hun werk moeten uitvoeren dat letsel door de oneffen terrein kan optreden	De frequentie van het onderhoud verlagen we, waardoor de medewerkers van de ON minder frequent blootgesteld worden aan dit risico. Frequentie blijft zoals de leidraad deze voorschrijft.	De frequentie blijft zoals de leidraad deze voorschrijft.	Nee	Wanneer de frequentie verlaagd wordt, zal een "sprietje" bij een verlaagde frequentie uitgeroeid zijn naar een boom. Op dat moment wordt de blootstelling automatisch verhoogd om dat dit meer inspanningen kost deze te verwijderen.			
5	Contractvoorbereiding	BTO sessie 30-03-2021	De uiterwaarden vormen een dynamisch eco- en riviersysteem. Dit systeem ondergaat voortdurend verandering door erosie en aanslibbing, groei van vegetatie, gebruik door dieren die holen graven, etc. Schade ontstaat door vandalisme, veroudering, gebruik, droogte, hoogwater, storm en dergelijke. Het rivierbed met haar uiterwaarden bergt intrinsiek gevaren in zich voor het gebruik door de mens. Daarnaast kunnen illegale activiteiten zoals vuildumpen, crossen met motoren en quads onveilige situaties met zich mee brengen.	Op ieder moment kan de situatie veranderen en kunnen veiligheidsrisico's wijzigen. Van bezoeken mag verwacht worden dat ze weten dat ze zich niet in een "aangeharkt park" bevinden maar in een ruig gebied. Dit brengt een eigen verantwoordelijkheid met zich mee voor eigen bewustzijn en gedrag als het gaat om veiligheid.	Aan RWS als eigenaar/beheerder de taak om toe te zien op een acceptabel veiligheidsniveau passend bij dit type terrein, zich hierbij te verplaatsen in de gebruikers en alleen daar waar noodzakelijk maatregelen te treffen.	Nee	Het realiseren van een aangeharkt en risico vrije uiterwaarde is niet te realiseren. Maar door toezicht van bevoegd gezag, inspecties door OG en ON, het open houden van oren en ogen in de uiterwaarden door OG en ON kunnen risico's beperkt worden, welke niet afwegen tegen investeringen van een 'aangeharkt en risicovrije uiterwaarde'			
6	Contractvoorbereiding	KTO 29-6-2021	Aanwezigheid van de Eikenprocessierups in het areaal	Informeren, markeren, verwijderen ten behoeve van gebruikers. Personeel dat onderhoud uitvoert voor ons ondervindt er er ernstige overlast van. Ook natuurdoelstellingen kunnen een rol spelen bij de afwegingen.	Indien personeel dat onderhoud uitvoert voor ons er ernstige overlast van ondervindt, werkzaamheden uitstellen, of PBM-middelen verstrekken en verwijderen. Ook natuurdoelstellingen kunnen een rol spelen bij de afwegingen.	Ja				
7	Contractvoorbereiding	KTO 29-6-2021	Aanwezigheid van blauwalg in niet-officieel zwemwater	Geen dilemma: we volgen de landelijke lijn						
8	Contractvoorbereiding	Nadere inzichten 10-08-2021	In de uiterwaarden zijn Wilgen aanwezig. Deze wilgen hebben in het verleden mogelijk dienst gedaan als afrastering, waardoor er mogelijk resten van bijvoorbeeld prokkelraai in aanwezig is. Tevens kan het dienst hebben gedaan in WOII als gevechtlinie waarbij mogelijk Ontplofbare Oorlogsresten (OO) aanwezig kunnen zijn.	Bij het rooien en frezen van de wortels kan men met een kettingzaag stuiten op materiaalresten in de boom en bij frezen van de wortels op OO. Wanneer de wilgen getrokken worden, is de kans op beschadigen van kettingzaag en tot mogelijk tot detonatie krijgen van de OO kleiner.	Wilgen worden getrokken, wanneer deze gerooid dienen te worden.	Ja				



## Sjabloon BTO-keuzes

Nr.	Projectfase	Bron	Step 1. Situatie omschrijving	Step 2. Dilemma	Step 3. Keuze	in IVP	Step 4. Motivering
	De projectfase waarin de BTO-keuze gemaakt is.	De herkomst van de BTO-keuze.	Omschrijf de situatie waarover een keuze gemaakt moet worden.	Omschrijf de keuze mogelijkheden.	Omschrijf welke keuze is gemaakt.		Omschrijf de afwegingen die tot de betreffende keuze hebben geleid
9	Contractvoorbereiding	Eerdere versie IVP (Juni)	Formeel behoort het beheer van het IVD bij de beheerder. Echter door het toepassen van een mixed-team combinatie samen met de Opdrachtpartner, kan dit actualisatie complicaties geven.	Het beheer van het IVD bij de beheerder houden, hoe heeft de Opdrachtpartner inzicht in actueel IVD? Alspraken maken over toepassen van gemeenschappelijke database? Of andere proces bepalen?	Nog niet		



**Stap 5. Gevolg**

Omschrijf de gevolgrisiko's (de gevolgen van de keuze)

Gevolgrisiko 1	Risiko nummer Ontwerp RIE	Gevolgrisiko 2	Risiko nummer Ontwerp RIE	Gevolgrisiko 3	Risiko nummer Ontwerp RIE	Gevolgrisiko 4	Risiko nummer Ontwerp RIE	Gevolgrisiko 5	Risiko nummer Ontwerp RIE