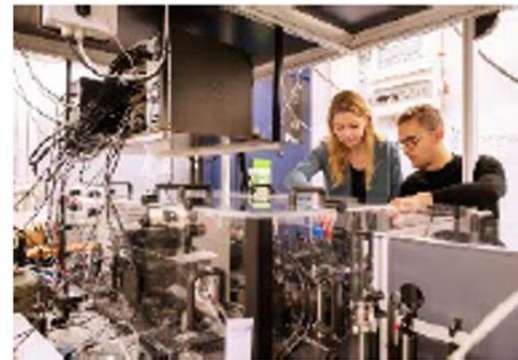


Ambitiedocument 2.0

W&N AB



22 oktober 2020
Wijzigingsdatum: 18 juni 2021

COLOFON

Project	Aanpassingen Standalone AB
Onderwerp	Ambitiedocument 2.0
Opdrachtgever	CvB Vrije Universiteit Amsterdam
Datum	22 oktober 2020
Wijzigingsdatum	08 juni 2021
Projectgroep	Frank Uijting, FCO Carin van der Wal, FCO Luc Schalkwijk, FCO Jelle van der Veen, FCO Tim van Hoek, Aestate Pity Jongens, Aestate
Foto's en beelden	Your Captain Caren Huygelen

INHOUDSOPGAVE

1	Inleiding	4			
2	Ambities W&N AB gebouw	5			
	2.1 Huidig gebruik W&N	5			
	2.2 Toekomstig gebruik W&N AB	5			
	2.3 Ambitie gebouw W&N AB	5			
3	De VU	7			
	3.1 Strategie 2020 – 2025	7			
	3.2 Kerntaken	8			
	3.3 Samenwerkingspartners	9			
4	Kaders campusontwikkeling	10			
	4.1 Campusontwikkeling in de Strategie 2020 - 2025	10			
	4.2 Masterplan campusontwikkeling 2014	10			
	4.3 Ruimtelijk juridisch kader	10			
	5.1 Ligging in Zuidas	11			
	5.2 Locatieprofiel campus	11			
	5.3 Ordening campus	11			
	5.4 Locatie W&N	12			
6	Stedenbouwkundige ambitie	15			
	6.1 Een duurzame stedelijke omgeving	15			
	6.2 Gelaagdheid stedelijke context	15			
	6.3 Beeldkwaliteit campus	17			
	6.4 Verbinding en samenhang	17			
7	Duurzaamheid	18			
	7.1 Duurzaamheidsvisie VU 2020 – 2025	18			
	7.2 Sustainable Campus 2020 – 2025	18			
	7.3 BREEAM	18			
	7.4 ISO 14001	18			
	7.5 Water, energie en afval	18			
8	Huisvestingsconcept	19			
	8.1 Onderwijsconcept	19			
	8.2 Practicumconcept	19			
	8.3 Hybride werken	19			
	8.2 IT concept	20			
	8.3 Service concept	20			
9	Ontwerpuitingangspunten	21			
	9.1 Logistiek	21			
	9.2 Veiligheid en toegankelijkheid	21			
	9.3 Gezondheid en welbevinden	21			
	8.6 Beheer en exploitatie	22			
10	Standalone gebouw W&N AB	23			
	10.1 Bouwdeel AB	23			
	10.2 Een nieuwe hoofdentree	23			
	10.3 Een nieuwe gevel	24			
	10.4 Sfeer en beleving	24			
	10.5 Ordening en zonering	25			
	10.6 Flexibiliteit en multifunctionaliteit	25			
11	Gebruikers en activiteiten	26			
	11.1 Onderwijs	26			
	11.2 Studieverenigingen	26			
	11.3 Aardwetenschappen	26			
	11.4 Athena	26			
	11.5 Technology Center	26			
12	Bouwstenen	27			
	12.1 Initiële functies	27			
	12.2 Onderwijs	27			
	12.3 Kantooromgeving	27			
	12.4 Laboratoria	28			
	12.5 Werkplaats	28			
	12.6 Publieke voorzieningen	28			
	12.7 Gebouwwgebonden voorzieningen	28			

1 INLEIDING

Het Wiskunde & Natuurkunde gebouw (W&N gebouw) op de VU campus is in 1964 opgeleverd en is sindsdien in gebruik door diverse Bèta afdelingen. Met de ontwikkeling en bouw van het O|2 gebouw, het Nieuwe Universiteitsgebouw en het Onderzoeksggebouw Schoolwerktuinen (SWT) werkt de VU aan een toekomstbestendige vervanging voor het W&N gebouw.

Het merendeel van het W&N gebouw zal worden gesloopt. De A- en B vleugel blijven behouden en worden opgefrist met als doel voor circa 15 jaar te functioneren als zelfstandig gebouw. De ambitie is om met beperkte middelen en gerichte ingrepen een aantrekkelijke studie- en werkomgeving te realiseren, die veranderingen in gebruik en gebruikers zonder gebouwelijke aanpassingen kan opvangen. Een omgeving die inspeelt op de wensen van studenten en medewerkers en die aansluit bij de normen van deze tijd.

Dit ambitiedocument verwoordt de ambities van de VU voor het standalone gebouw W&N AB en brengt diverse uitgangspunten samen tot een integrale uitwerking. Het ambitiedocument is kaderstellend voor het Programma van Eisen voor het gebouw. In het voorliggende document worden de scope van de aanpassingen, het beoogde kwaliteitsniveau, de mate van flexibiliteit, de duurzaamheidsambitie als ook ruimtelijk-functionele kaders en enkele algemene ontwerpuitgangspunten beschreven.

2 AMBITIES W&N AB GEBOUW

In juni 1958 besloot de VU tot de bouw van nieuwe gebouwen in Buitenveldert voor alle onderzoeksrichtingen van de Faculteit der Wiskunde en Natuurwetenschappen. Architect ir. H.T. Zwiers ontwierp eerst de laboratoria van biologie en natuurkunde.

De eerste fase van het W&N gebouw kwam gereed in 1964. Het betrof de uiterste zijden van het gebouw, terwijl van het middengedeelte alleen de verbindende kelder was gebouwd. In een later stadium is het middendeel gerealiseerd en zijn etages aan het gebouw toegevoegd. De laatste optopping stamt uit het jaar 2007.

2.1 Huidig gebruik W&N

Het huidige W&N gebouw huisvest de Bètafaculteit, alsook aantal speciale voorzieningen, zoals verschillende instrumentmakerijen, het lasercentrum en specialistische laboratoria. Een deel hiervan zal de komende jaren overgebracht worden naar het Onderzoeksgebouw SWT.

Daarnaast biedt het huidige gebouw huisvesting voor onderwijsfuncties. Er zijn collegezalen en practicumruimten. Studieverenigingen hebben op de begane grond ruimtes waar zij leden kunnen ontvangen. Zo dragen ze bij aan reuring en dynamiek in het gebouw. In samenwerking met IXA, het gezamenlijk valorisatiecentrum van de VU, Universiteit van Amsterdam, Hogeschool van Amsterdam en Amsterdam UMC biedt de VU diverse valorisatieprogramma's. Zo zijn in het huidige gebouw W&N de Amsterdam Venture Studios (AVS) en het Demonstrator Lab gehuisvest. Deze bieden ruimte en nabij gelegen faciliteiten voor studenten, onderzoekers om innovatieve ideeën om te zetten in actie en verder te ontwikkelen. Het is een hub voor startende ondernemers. Tenslotte biedt het gebouw horecagelegenheid.

Gebruik AB vleugel

In de AB vleugel van het gebouw bevindt zich momenteel het Universitair Proefdieren Centrum (UPC). In het UPC zijn onder andere laboratoria en dierenverblijven voor knaagdieren en koudbloedigen te vinden. Het UPC

bevindt zich in de A en B vleugel, in de B vleugel vanaf de kelder tot en met de derde verdieping.

Daarnaast biedt de AB vleugel een kantoor- en labomgeving, waarbij de bovenste twee lagen volledige kantooromgeving zijn. Hier zijn diverse onderzoeksgroepen van de Bètafaculteit gehuisvest. De laboratoria in deze omgeving zijn biochemisch van aard. Daarnaast biedt de kantooromgeving een diversiteit in functies, zoals zitwerkplekken en (in)formele overlegruimten.

2.2 Toekomstig gebruik W&N AB

Het toekomstige gebruik van het gebouwdeel W&N AB zal deels anders zijn het huidige. Het bouwdeel gaat als zelfstandig gebouw functioneren. Er komt een mix van biochemische labs, practicumruimten en droge onderwijsruimten. Daarnaast zal het gebouw ingericht worden met kantoorruimten, laboratoria, werkplaatsen en ruimten voor studieverenigingen.

2.3 Ambitie gebouw W&N AB

De huidige voorzieningen, ruimten en installaties in het bouwdeel W&N AB worden gereed gemaakt om de komende periode een passende huisvesting te bieden voor de VU en haar (onderwijs)allianties. De bestaande ruimten worden opgefrist en waar nodig worden bouwkundige en/of installatietechnische aanpassingen gedaan. De ambities zijn:

Continueren voor 15 jaar. De ambitie is om het gebouw met beperkte middelen en gerichte ingrepen, zoveel mogelijk gebruik makend van bestaande bouwkundige en installatietechnische componenten, geschikt te maken voor gebruik in de komende 15 jaar.

Bieden van een aantrekkelijke studie- en werkomgeving. Het gebouw vormt gedurende lange tijd de werkplek voor medewerkers en onderzoekers. Ook is het een gebouw waar meerdere generaties studenten een deel van hun onderwijs zullen volgen en hun plek vinden bij studieverenigingen. W&N AB biedt daarom een aantrekkelijke onderwijs-, werk- en studieomgeving, die inspelt op de moderne wensen van de medewerkers en studenten.

Realiseren van een flexibel gebouw. Gedurende 15 jaar gebruik is te verwachten dat er in gebruik en gebruikers zal zijn. Het gebouw kan deze veranderingen - binnen kaders - opvangen. Zelfstandig functionerend gebouw, integraal onderdeel van de campus.

Een bijzonderheid binnen het gereed maken van de AB vleugel voor stand-alone gebruik, is het aanpassen van een deel van de gevel en het realiseren van een nieuwe entree op de plek waar het gebouw los komt van de overige gebouwdelen. De overige gebouwdelen van het W&N gebouw worden gefaseerd gesloopt. Dit zal parallel met de aanpassing van de AB vleugel van start gaan.



3 DE VU

De Vrije Universiteit is gesticht in 1880 met de intentie om onafhankelijk van kerk en staat wetenschap te beoefenen.

De drijfveren uit de begindagen van de VU zijn ook vandaag nog leidend en zijn vertaald naar uitgangspunten als **vrijheid en verantwoordelijkheid**, **pluriformiteit**, **ruimte voor levensbeschouwing** en **intellectuele vorming en burgerschap**. De identiteit en historie vertaalt zich ook in de kernwaarden **verantwoordelijk**, **open** en **persoonlijk**.

3.1 Strategie 2020 – 2025

De VU zet in haar Strategie 2020 - 2025 uiteen hoe zij haar ambitie vormgeeft. De strategie brengt onder woorden wat de identiteit van de VU is, wat de kernwaarden zijn en hoe de VU naar de wereld kijkt. Verder worden de belangrijkste pijlers van de strategie benoemd: de drie speerpunten en de vier profielthema's. De koers wordt verder uitgewerkt naar de strategische ambities voor de kerntaken onderwijs, onderzoek, valorisatie en bedrijfsvoering

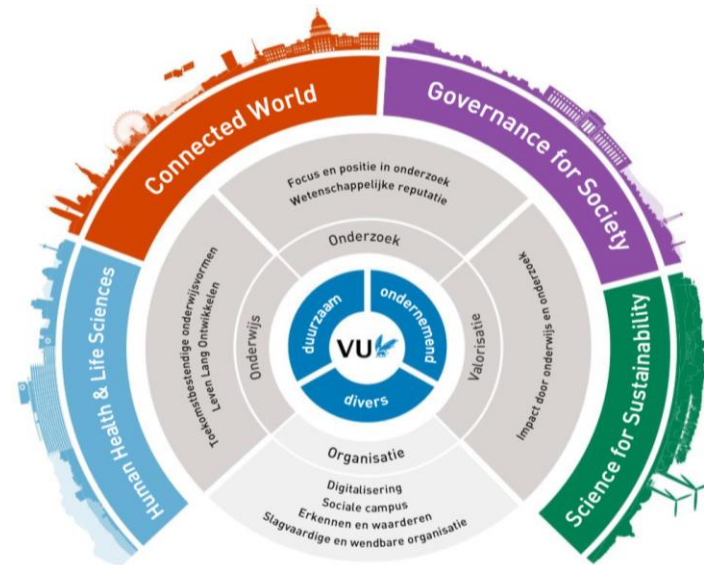
Met het themaproject **A Broader Mind** wil de VU concreet invulling geven aan haar identiteit en kleur geven aan haar kerntaken. In dit programma kunnen studenten zich op academisch, persoonlijk en maatschappelijk vlak breder ontwikkelen met als doel om in deze wereld succesvol en betekenisvol te zijn.

Speerpunten en profielthema's

De VU organiseert haar activiteiten rondom 3 speerpunten en in 4 profielthema's (Figuur 1). De speerpunten, kenmerken die het werk van de VU in alle facetten typeren, betreffen:

Duurzaam. De samenleving staat voor grote uitdagingen en omvattende vraagstukken. Deze vragen om duurzame oplossingen, met oog voor milieu en economische, menselijke, culturele en sociale aspecten. De VU voelt zich verantwoordelijk om daaraan bij te dragen.

Ondernemend. De VU wil meerwaarde creëren voor de samenleving. Daartoe moeten inhoudelijke expertise, competenties en persoonlijke



Figuur 1. Speerpunten, strategische ambities en profielthema's

vaardigheden van studenten, promovendi, wetenschappers en professionals op de juiste manier aangesproken worden. Dit vraagt een ondernemende houding.

Divers. Mensen verschillen van elkaar in etnische, culturele of religieuze achtergrond, genderidentiteit, seksuele voorkeur, nationaliteit, functiebeperking, vooropleiding en academische discipline. De VU ziet diversiteit als een verrijking.

De profielthema's vormen de inhoudelijke focus in activiteiten van de VU, zowel in onderwijs, onderzoek als valorisatie. Het betreft de volgende thema's:

1. **Human Health & Life Sciences** bestudeert de gezondheid en het welzijn van mensen, inclusief de organisatie en bekostiging daarvan.
2. **Governance for Society** bestudeert de inrichting en het bestuur van organisaties en samenlevingen.
3. **Science for Sustainability** bestudeert de voorwaarden voor een toekomstbestendig evenwicht tussen mens, milieu en economie.

4. **Connected World** bestudeert de invloed van digitalisering en globalisering op menselijke, culturele, economische en politieke verhoudingen.

3.2 Kerntaken

Onderwijs

De VU wil studenten opleiden tot verantwoordelijke, kritische en geëngageerde academici die zelf continu ontwikkelen. Hiertoe biedt de VU een betrokken, open en inclusieve onderwijsomgeving waarin docenten, wetenschappers, promovendi en studenten elkaar ontmoeten bij het gezamenlijk formuleren van en reflecteren op vragen.

Het academisch onderwijs is opgedeeld in een bachelor- en masterfase. Een afgestudeerde kan zich bij de VU ook inschrijven voor een postdoctorale of postacademische opleiding. Overig onderwijs aan de VU bestaat uit contractonderwijs en hoger onderwijs voor ouderen.

Ambities voor onderwijs

In de onderwijsvisie van de VU staan vijf doelstellingen centraal:

1. Het verder versterken van de aandacht voor de kwaliteit van ons onderwijs
2. Het vergroten van het studiesucces van studenten
3. Het ontwikkelen van een afgewogen en (internationaal) profilerend onderwijsportfolio
4. Het verder innoveren van het onderwijs
5. Het verder optimaliseren van de student- en onderwijsondersteuning

In het verlengde hiervan, heeft de VU haar strategische ambities op onderwijs geformuleerd:

- Toekomstbestendige onderwijsvormen
- Leven Lang Ontwikkelen

Internationalisering en regionale verankering

Binnen het onderwijs van de VU speelt internationalisering een belangrijke rol. Daarom creëert de VU een internationale ambiance in de collegezaal en op de campus. Deze plekken moeten de toekomstige werkomgeving van studenten zo goed mogelijk benaderen. Dit vraagt onder andere om veel Engelstalig onderwijs. Dit vergroot bovendien de aantrekkingskracht voor

niet-Nederlandse wetenschappers en studenten.

Met het internationaliseringbeleid draagt de VU ook bij aan de verdere ontwikkeling van de Amsterdamse regio tot een economisch centrum van Europese allure. Daarnaast stimuleert de steeds intensievere samenwerking tussen de VU en de UvA deze ontwikkeling.

Onderzoek

De VU wil antwoorden vinden op wetenschappelijke en maatschappelijke vragen. Dat doet zij over de grenzen van wetenschappelijke disciplines en in samenwerking met partners in de maatschappij: de overheid en het bedrijfsleven. De onderverdeling in de vier profielthema's maakt helder hoe het onderzoek aansluit bij en inspeelt op maatschappelijke vraagstukken, de Amsterdamse clusters, nationale topsectoren en Europese grand challenges. Het onderzoek vindt voor het grootste deel plaats in de interdisciplinaire onderzoeksinstituten. De campus en de nabijheid van VU Medisch Centrum bevorderen deze interdisciplinaire benadering in het onderzoek.

Ambities voor onderzoek

De komende jaren zet de VU in op het versterken van haar positie en focus in onderzoek en het verbeteren haar wetenschappelijke reputatie. Daarin staan twee ambities centraal:

- Versterken van de focus in ons onderzoek
- Verbeteren van onze wetenschappelijke reputatie.

Valorisatie

De VU hecht groot belang aan kennisoverdracht naar de maatschappij en daadwerkelijke toepassing van kennis. Daarom toont de VU initiatief en ondersteunt ze projecten die economische of maatschappelijke waarde creëren, op basis van de kennis en kunde die op de VU aanwezig is. Ook ondersteunt de VU nadrukkelijk startend ondernemerschap.

Ambities voor valorisatie

De ambitie voor valorisatie luidt als volgt:

- Impact door onderwijs en onderzoek

Bedrijfsvoering

Wetenschappers en het ondersteunend personeel zorgen samen dat de ambities van de VU worden waargemaakt. Gezamenlijk maken zij het verschil voor studenten, in onderzoek, voor de samenwerkingspartners, opdrachtgevers en de maatschappij.

Als werkgever draagt de VU bij aan een werkklimaat waarin mensen zich kunnen ontplooiën en met plezier hun werk kunnen doen. Het doel is dat medewerkers zelf verantwoordelijkheid nemen, dat er sprake is van korte lijnen en dat we transparant en eerlijk met elkaar communiceren. Ook dient de waardering voor medewerkers recht te doen aan wat binnen de VU belangrijk gevonden wordt.

Ambities voor bedrijfsvoering

De mensen, organisatie en de inrichting van de bedrijfsvoering spelen een cruciale rol in het realiseren van de ambities op het gebied van onderwijs, onderzoek en valorisatie, zijnde:

1. Een evenwichtig systeem van erkennen en waarderen in de universitaire organisatie.
2. Verdere digitalisering van onze bedrijfsvoering, onderwijs en onderzoek.
3. Verdere ontwikkeling van een bruisende en innovatieve campus.
4. Een slagvaardige en wendbare organisatie.

Deze ambities werkt de VU uit als:

- Ontwikkelen van een evenwichtig systeem van erkennen en waarderen in de universitaire organisatie
- Verder digitaliseren van de bedrijfsvoering, onderwijs en onderzoek
- Ontwikkelen van een bruisende en innovatieve campus
- De organisatie slagvaardig en wendbaar maken

3.3 Samenwerkingspartners

De VU bundelt in het onderzoek en onderwijs de krachten met andere instellingen. Zo versterken de VU en haar samenwerkingspartners de gezamenlijke wetenschappelijke resultaten, de aantrekkingskracht op (inter)nationaal talent en de rol als partner voor bedrijfsleven en non-profitorganisaties. Bovendien draagt de VU bij aan het doel van de Amsterdam Economic Board: een duurzame economische groei in de metropoolregio Amsterdam.

De VU en de UvA hebben hun krachten gebundeld door de Amsterdam Academic Alliance (AAA) op te richten. Het doel van de AAA is om van Amsterdam een knooppunt te maken op het gebied van de internationale concurrentiepositie en academische excellentie. De ambitie is om hun onderlinge samenwerking te intensiveren én die met andere kennisinstellingen in de regio, zoals de twee academische ziekenhuizen, de hogescholen en onderzoeksinstituten.

De VU en AUMC vinden elkaar in de ambities, focusgebieden en profielthema's. Omdat beide instellingen de campus delen, is de onderlinge samenwerking vanzelfsprekend. De concentratie en daarmee de bundeling van kennis en kunde levert de hoogste kwaliteit op.

Naast deze samenwerkingsverbanden trekt de VU ook gezamenlijk op met ander kennisinstellingen binnen en buiten Amsterdam, internationaal opererende organisaties, en het MKB.

4 KADERS CAMPUSONTWIKKELING

Vanuit haar toekomstvisie heeft de VU haar koers voor de campus voor komende jaren bepaald. Deze koers is vastgelegd in de volgende documenten:

- Strategie VU 2020 - 2025
- Masterplan campusontwikkeling VU / AUMC (2014)

4.1 Campusontwikkeling in de Strategie 2020 - 2025

In de strategie 2020-2025 is de ambitie opgenomen om een bruisende en innovatieve campus te ontwikkelen. De ambitie kent twee thema's:

De sociale campus als belangrijke ontmoetingsplaats. De VU zet in op de realisatie van een inspirerende ontmoetingsplek, met een levendig aanbod aan voorzieningen die het campus verblijf aangenaam en aantrekkelijk maken voor iedereen: de (internationale) community van studenten, promovendi, wetenschappers en staf. De campus verbindt mensen door plek te bieden aan een breed pallet aan activiteiten, van cultuur en debat tot sport en kunst. De campus moet zoveel mogelijk één geheel vormen, zonder fysieke of sociale barrières.

De duurzame campus. Op de campus is duurzaamheid zichtbaar en tastbaar. Meer groen en een meer duurzame uitstraling helpen daarbij en zorgen voor een aangenaam verblijfsklimaat. In de beleving van gebruikers van de campus wordt de VU-campus echt een groene campus. Daarnaast draagt digitalisering van de werkomgeving (papier arm werken, digitaal ontmoeten) bij aan het beperken van grondstoffen en noodzaak van reizen.

4.2 Masterplan campusontwikkeling 2014

In het ontwikkelde Masterplan campusontwikkeling VU / AUMC uit 2014 positioneren de VU en AUMC (locatie Boelelaan) hun campus binnen de Amsterdamse stedelijke context. Met deze context is de VU onderscheidend ten opzichte van andere, brede, universiteiten in Nederland. Als universiteit wil de VU zich richten op haar externe relaties, maar ook een herkenbaar eigen profiel behouden. De stadscampus verenigt de verbinding met de omgeving én de academische eigenheid door op drie pijlers te leunen:

1. de campus verbindt binnen en buiten;
2. de campus nodigt uit tot ontmoeting;
3. de campus is slim geordend.

4.3 Ruimtelijk juridisch kader

Met de gemeente Amsterdam is in 2009 door de toenmalige stichting VU-VUmc een samenwerkingsovereenkomst (SOK) afgesloten, waarin is afgesproken dat het kavel waar nu het Wis- en Natuurkundegebouw (W&N-gebouw) op is gelegen door de VU zal worden overgedragen aan de gemeente. De gemeente Amsterdam zal op het kavel sportvelden realiseren voor sportclub Buitenveldert. In 2014 is een Allonge op de SOK met de gemeente Amsterdam overeengekomen (Allonge op samenwerkingsovereenkomst VU Kwartier dd. 2 juli 2009, tussen Gemeente Amsterdam en stichting VU-VUMC), waarin is vastgelegd dat de AB vleugel van het W&N gebouw langer in stand kan worden gehouden. Hierbij is rekening gehouden met een instandhouding voor een periode van 15 jaar.

De verbouwing van W&N AB vindt plaats binnen het van rechtswege verkregen kader. Dit behelst het van toepassing zijnde vigerende bestemmingsplan en de vergunde situatie. In de komende periode zal een omgevingsplan worden uitgewerkt (op basis van de op handen zijnde inwerkingtreding van de Omgevingswet).

5 Locatieprofiel

De VU heeft haar campus gevestigd in de Zuidas van Amsterdam. Het is een unieke plek met een sterk locatieprofiel qua ligging, bereikbaarheid, inhoud en faciliteiten.

5.1 Ligging in Zuidas

De VU is met haar campus gehuisvest in Zuidas van Amsterdam. Het terrein van de campus is in 1953 verworven en de eerste gebouwen, het Academisch Ziekenhuis en het gebouw Wis- en Natuurkunde, zijn begin jaren '60 in gebruik genomen.

Zuidas is een van de belangrijkste stedelijke ontwikkellocaties van Nederland. Deze leidende positie wordt mede bepaald door de goede bereikbaarheid (zowel per auto als per openbaar vervoer) en door de nabijheid van de luchthaven Schiphol, de binnenstad van Amsterdam en het Amsterdamse Bos. Zuidas ontwikkelt zich de komende jaren steeds meer tot een stedelijk centrum: naast de kantoren voor internationale dienstverleners komen er meer voorzieningen en woningen.

5.2 Locatieprofiel campus

Het locatieprofiel van de campus is sterk inhoudelijk bepaald. Het is gedreven door de vier profielthema's van de VU: Human Health & Life Sciences, Science for Sustainability, Connected World en Governance for Society.

Naast de VU is ook het AUMC (locatie Boelelaan) op de campus gehuisvest. Een gezamenlijke campus biedt meerwaarde: het zorgt voor kruisbestuiving van de diverse onderzoeksthema's binnen het cluster Care & Human Health & Life Sciences. Deze kruisbestuiving maakt hoogwaardige onderzoeksfaciliteiten haalbaar. Deze zijn niet alleen van belang voor het onderzoek zelf; ze vormen ook belangrijke kernen voor de samenwerking met kennispartners, maatschappelijke organisaties en het bedrijfsleven.

Binnen AUMC is ervoor gekozen de specialismen Public Health, (electieve) Neurologie, Oncologie en Bewegen te concentreren op de locatie Boelelaan. Door de samenwerking tussen VU en AUMC ontstaat op de campus een

sterke expertise in en innovatieve infrastructuur voor de toppreferente zorg en het daarmee samenhangende wetenschappelijk onderzoek.

Alles bij elkaar is de omgeving van de campus een uitstekende vestigingslocatie voor bedrijven en onderzoeksinstellingen die aansluiting zoeken bij de profielthema's en zich dicht bij de VU willen vestigen.

5.3 Ordening campus

Met de ontwikkeling van de VU Campus vangt de VU enerzijds de verwachte groei van het aantal studenten op. Anderzijds moet de campus nieuwe samenwerkingsvormen stimuleren, interdisciplinaire samenwerking met allianties en derden mogelijk maken en een inspirerende werk- en studieomgeving bieden.

In de langjarige planning worden de grenzen van de huidige campus verschoven. Hiertoe is in juli 2009 een samenwerking overeenkomst met de gemeente Amsterdam gesloten. Aan de overzijde van de De Boelelaan stelt de gemeente, tegen in de overeenkomst opgenomen voorwaarden, grond beschikbaar voor (vervangende) nieuwbouw voor de VU en haar allianties. In de planvorming voor de ontwikkeling van de campus zijn drie ordeningsprincipes leidend:

1. het vormen van kennisclusters (geen faculteiten maar thematische clusters van onderzoeksgroepen binnen het alfa-gamma en bèta-medisch domein);
2. het bundelen van technische infrastructuur;
3. het clusteren van onderwijsvoorzieningen, met onderscheid naar bachelor- en graduate- (master- en PhD-)onderwijs.

Kennisclusters

De ambitiekaart (Figuur 3) geeft weer hoe de VU haar kennisclusters wil ordenen. Hierin volgt ze de profielthema's uit de Strategie 2020-2025. Uitgangspunt is dat onderzoeksgroepen binnen een kenniscluster zo veel mogelijk bij elkaar worden gehuisvest. Dit faciliteert disciplinair en interdisciplinair samenwerken en maakt het delen van (kostbare) onderzoeksinfrastructuur mogelijk.

Technische infrastructuur

Onder de technische infrastructuur vallen de onderzoeksvoorzieningen die zware of bijzondere eisen stellen aan gebouw en installaties, zoals NMR voorzieningen en ML-III laboratoria. Deze voorzieningen komen op een beperkt aantal plekken op de campus en moeten daarom zeer zorgvuldig worden gekozen.

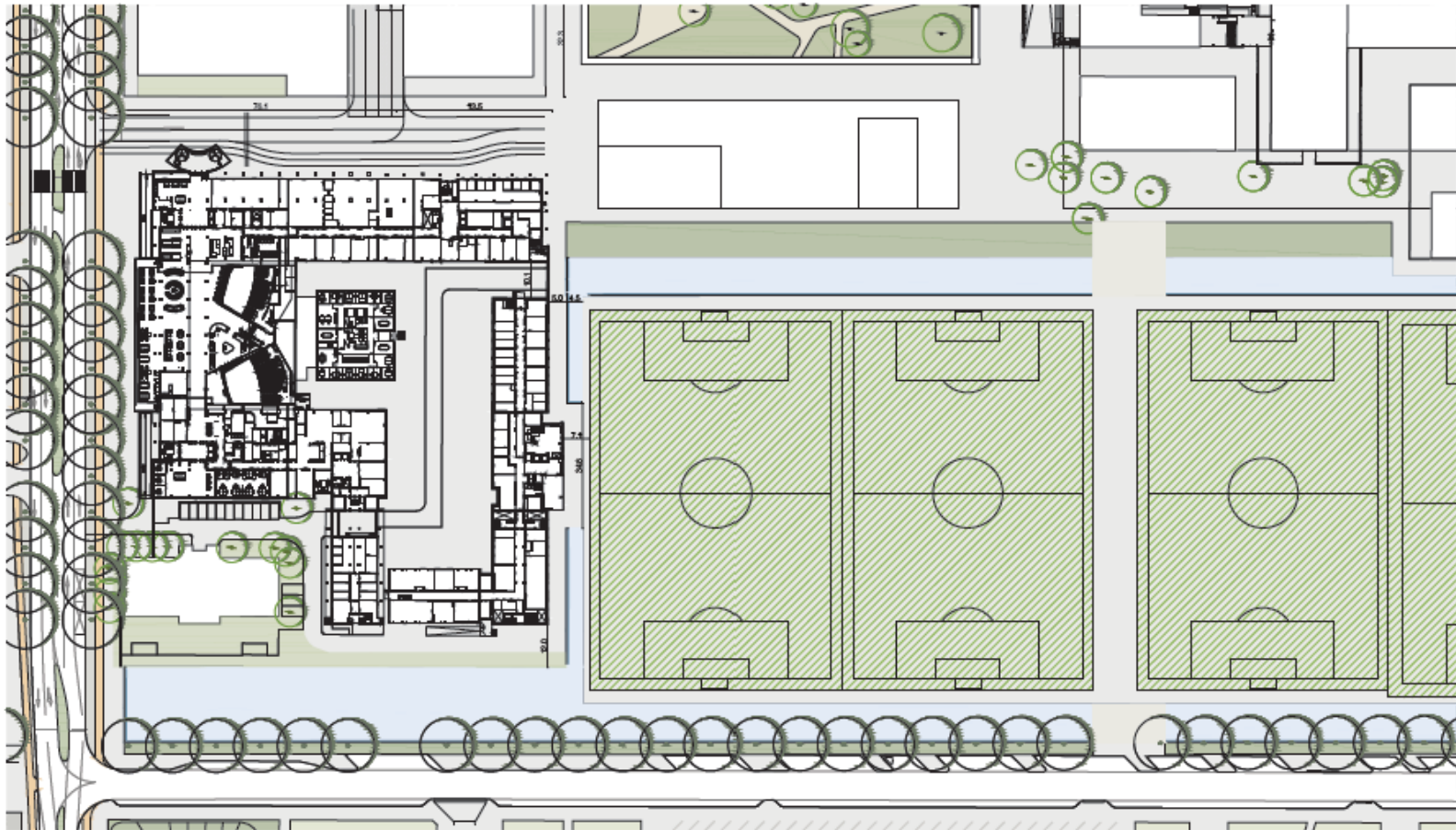
Onderwijs

Academisch onderwijs valt uiteen in drie fasen: bachelor, master en PhD. Elke fase wordt afgesloten met een diploma. De fase van het onderwijs bepaalt de afstand tot het onderzoek. Bachelor onderwijs, met aanzienlijk meer ingeschreven studenten dan de andere fasen, leent zich goed voor een clustering van voorzieningen op enige afstand van de onderzoeksgroepen. In de masterfase maken studenten van nabij kennis met het onderzoek en maken gedurende hun stage deel uit van een onderzoeksgroep. PhD onderwijs vindt geheel binnen de context van de onderzoeksgroepen plaats.

5.4 Locatie W&N

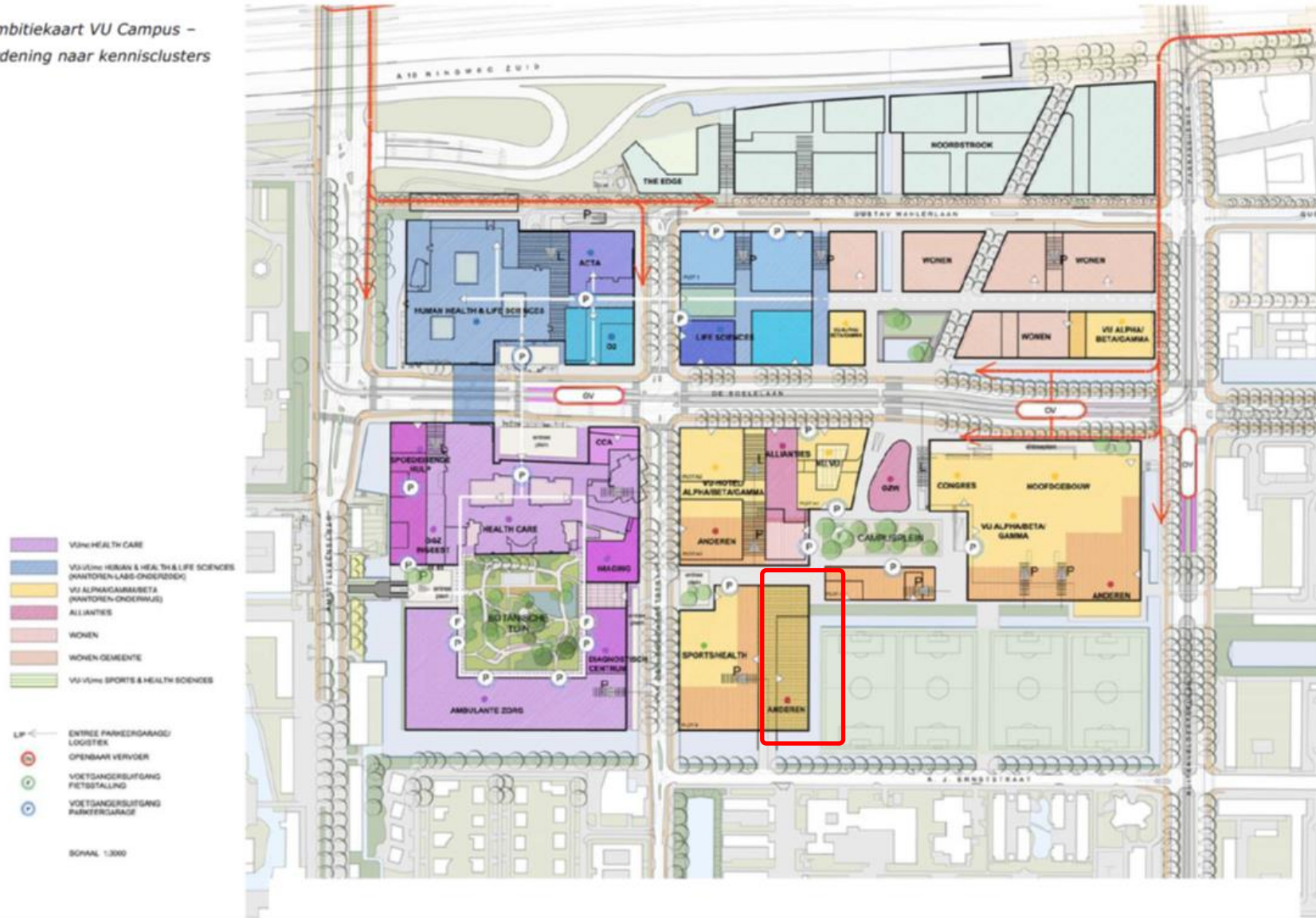
Het W&N gebouw, gevestigd op De Boelelaan 1085, ligt parallel aan de A.J. Ernststraat aan de zuidzijde van de VU Campus. Samen met het VU Hoofgebouw, het gebouw MF, het Initium en het Transitorium is het gevestigd aan het Campusplein. Het gebouwdeel AB bevindt zich aan het westelijke uiteinde van het gebouw W&N, vlakbij het gebouw MF.

Conform de afspraken met de gemeente Amsterdam zal de VU gebouw W&N slopen met uitzondering van de A- en B-vleugel. Op deze manier ontstaat ruimte voor de gemeente voor de realisatie van de voetbalvelden ten behoeve van Sportclub Buitenveldert welke nu nog aan de noordzijde van De Boelelaan gelegen zijn. De velden zullen omringd worden door een watergang. Op de langere termijn zal ook vleugel AB gesloopt worden.



Figuur 2. Mogelijke situatie W&N-AB na sloop W&N en verplaatsing sportclub Buitenveldert

Ambitiekaart VU Campus –
 ordening naar kennisclusters



Figuur 3. Ambitiekaart eindbeeld VU Campus en ordening naar kennisclusters

6 STEDENBOUWKUNDIGE AMBITIE

6.1 Een duurzame stedelijke omgeving

De locatie W&N is onderdeel van de ontwikkeling van de VU Campus. Dat betekent dat de kaders voor inrichting van de campus ook gelden voor deze locatie. Van een relatief introverte en grootschalige omgeving wil de VU uitgroeien tot een inspirerende en open omgeving. In willekeurige volgorde zijn de bouwstenen hiervoor:

- de oriëntatie op de omgeving;
- de strategie voor het maken van verblijfsplekken (placemaking);
- een levendige uitstraling;
- het realiseren van samenhang binnen de campus.

Deze aspecten sturen de gewenste levendigheid van de campus en creëren een duurzame stedelijke omgeving.

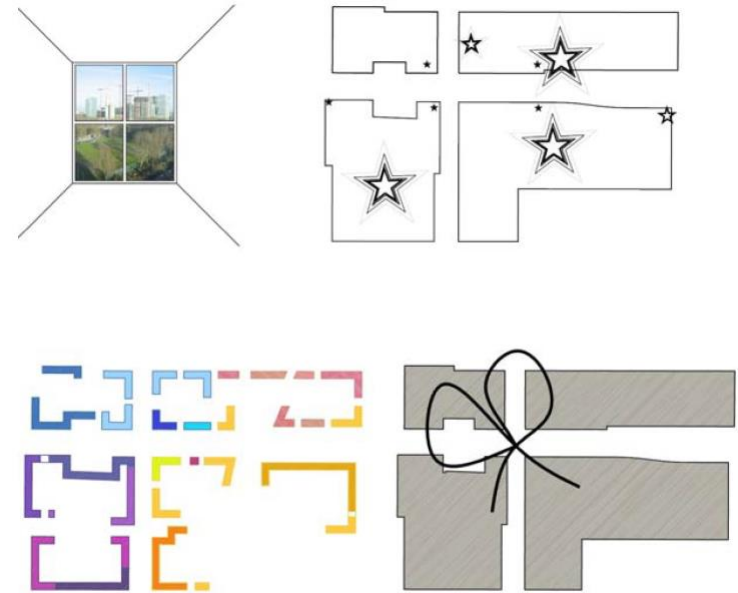
6.2 Gelaagdheid stedelijke context

De VU-gebouwen staan niet op zichzelf, maar zijn onderdeel van hun context. Samen maken de gebouwen de campus, samen maken ze een dynamisch stuk stad. De sleutel van de dynamiek en samenhang is gelegen in de openbare ruimte. De openbare ruimte, de ruimte tussen de gebouwen, is waar gebruikers elkaar ontmoeten, waar uitwisseling ontstaat en waar het campusleven in al zijn verscheidenheid zichtbaar is.

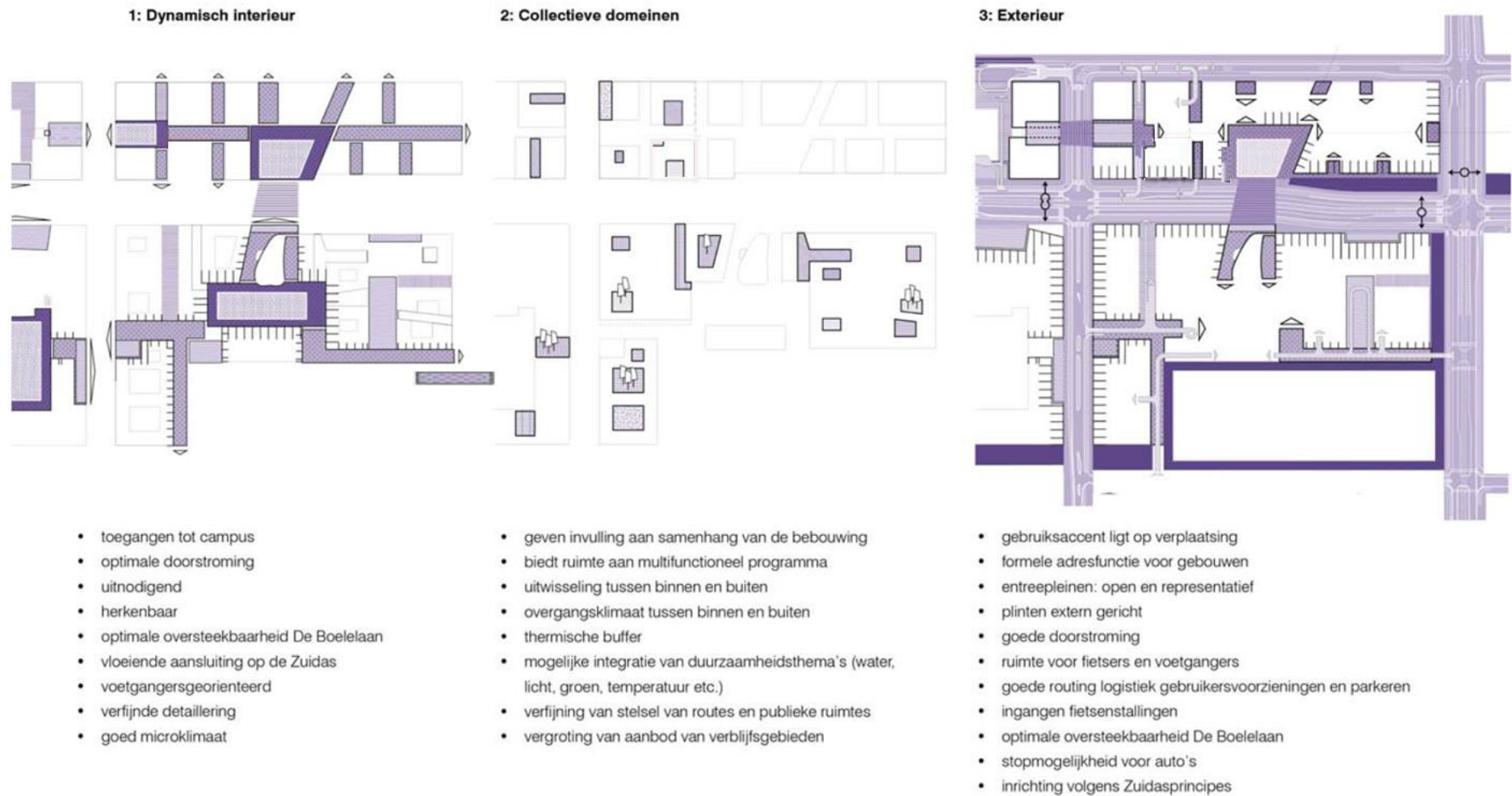
De openbare ruimte brengt een gelaagdheid aan de stedelijke context van de VU gebouwen op volgende drie niveaus:

1. dynamisch interieur;
2. collectieve domeinen;
3. het stedelijke exterieur.

In Figuur 5 is dit gevisualiseerd.



Figuur 4. Verbeelding stedelijke omgeving



Figuur 5. Gelaagdheid van de stedelijke context

6.3 Beeldkwaliteit campus

Het kader voor beeldkwaliteit van de VU Campus bevat voorschriften die benoemen hoe een gebouw kan bijdragen aan de vorming van de campus. De kern van de beeldkwaliteit is het maken van compacte en courante gebouwen.

De kleinere korrel van de bebouwing zorgt voor een divers en fijnmazig netwerk van openbare ruimte tussen de gebouwen. De gebouwen zijn ook vormgevers van de openbare ruimte: door gebouwen op de grond te zetten en transparante en 'actieve' plinten te maken.

De kleinere korrel vraagt om herkenbare en zelfstandige volumes met geïntegreerde oplossingen voor techniek en dakopbouwen. De gevel kent een architectonische rijkdom door geleding en ritmiek. De veelzijdigheid van de gebouwen komt in de gevel tot uiting. Hier toont het gebouw zijn oriëntatie op de omgeving. Dat kan op de schaal van het gebouw als geheel of in een bepaalde ruimte of verdieping. Ook de vormgeving van het dak als vijfde gevel is in dit kader belangrijk.

Op de volgende pagina is de beeldkwaliteit schematisch weergegeven op de drie niveaus: campus, kavel, gebouw.

6.4 Verbinding en samenhang

De VU Campus is onderdeel van Zuidas. De ordening van de campus gebeurt niet vanuit de begrenzing. De campus is open naar zijn omgeving, maar is georganiseerd van binnenuit. Groene pleinen vormen de kernen van clusterings van gebouwen en functies. Hierdoor ontstaan plekken met een eigen gebruik, sfeer en uitstraling. De VU Campus bestaat op die manier uit verschillende identiteiten die een samenhangend netwerk vormen. Naast de groene pleinen bestaat de campus uit voetgangersverbindingen en 'pleisters' die de oversteek maken met de hoofdwegen van de stad.

Specifiek voor W&N AB geldt dat een goede inbedding van het gebouw op de campus van belang is door de verbinding van de entree met het campus plein.

7 DUURZAAMHEID

De Vrije Universiteit is al sinds 2012 bezig om duurzaamheid een verdergaand, integraal onderdeel van haar strategie maken. Dat krijgt uitwerking in het onderwijs en onderzoek (het primaire proces) en in de ondersteunende, dienstverlenende processen. De basis wordt gevormd door de duurzaamheidsvisie VU 2020-2025. Deze visie is vertaald in ambities en projecten geconcretiseerd in het programma Sustainable Campus 2020-2025.

7.1 Duurzaamheidsvisie VU 2020 – 2025

In de Duurzaamheidsvisie van de VU is de volgende ambitie opgenomen:

‘Bij duurzame ontwikkeling is sprake van een ideaal evenwicht tussen economische (‘profit’), ecologische (‘planet’) en sociale belangen (‘people’); niet alleen in het ‘hier en nu’, maar ook met het oog op ‘daar’ (internationaal, met bijzondere aandacht voor ontwikkelingslanden) en ‘later’ (voor komende generaties). Bij de VU willen we inhoud geven aan dit goede rentmeesterschap in alle facetten van de universitaire gemeenschap: onderzoek, onderwijs, bedrijfsvoering en huisvesting. De VU wil met haar visie op duurzaamheid een maatschappelijke impact maken door een inhoudelijke verbinding met de samenleving en de VU rondom duurzaamheid te zoeken.’

De speerpunten voor de komende periode op en rond de VU Campus zijn Energie en Klimaat, Eten en Drinken, Mobiliteit en Inkoop, en Vergroenen en Vernieuwen.

7.2 Sustainable Campus 2020 – 2025

De VU meet haar succes bij het bereiken van haar duurzaamheidsambities aan de hand van de bijdrage aan de Sustainable Development Goals (SDG's) van de Verenigde Naties. Dit zijn de opvolgers van de millenniumdoelen en moeten een einde maken aan armoede, ongelijkheid en klimaatverandering in 2030. Het programma Sustainable Campus 2020-2025 geeft een overzicht van de doelstellingen en projecten met betrekking tot de ondersteunende diensten van de VU.

7.3 BREEAM

De VU stelt aan haar huisvesting hoge duurzaamheidseisen, om zo een leefbare, energiezuinige en levensduurbestendige omgeving te realiseren. Voor nieuwbouwprojecten is de ambitie BREEAM Excellent. Voor bestaande bouw is het uitgangspunt dat een 0-meting wordt uitgevoerd conform BREEAM In Use. In de ontwerpfase wordt onderzocht welk ambitieniveau kan worden behaald.

7.4 ISO 14001

De VU wil op systematische wijze haar milieubelasting beheersen en continue verminderen en daar transparant over zijn. Leveranciers en adviseurs dragen hieraan bij vanuit hun ISO 14001 certificering, het respecteren van de geldende milieuvoorschriften en -regelgeving en zorgvuldig om te gaan met het leefmilieu en de grond- en hulpstoffen die gebruikt worden.

7.5 Water, energie en afval

De VU neemt verdergaande maatregelen om het waterverbruik te reduceren en de waterbalans te verbeteren. Door waterbesparende voorzieningen te gebruiken en sub-bemetering toe te passen wordt er bewust met water omgegaan en verspilling voorkomen.

Op het gebied van energiezorg en energievoorziening worden zowel op de korte als lange termijn het verminderen van de energievraag en het optimaliseren van de efficiëntie nagestreefd. De VU wil jaarlijks 2% energie-efficiëntie verhoging bereiken door het nemen van technische maatregelen en het verhogen van het energiebewustzijn van studenten, medewerkers en bezoekers.

De VU koopt nu al meer dan 50% duurzaam in; de ambitie is dit naar 100% te brengen. Bij de inkoop van goederen, werken en diensten wordt altijd een afweging gemaakt tussen economische, mensgerelateerde en milieue aspecten. Ook bij bouw- en renovatiewerkzaamheden wordt van alle betrokken partijen verwacht dat zij afval scheiden en waar mogelijk gebruik maken van lokaal en gerecycled materiaal. De VU scheidt de afvalstoffen in meer dan twintig fracties en draagt zo bij aan een circulaire economie.

8 HUISVESTINGSCONCEPT

8.1 Onderwijsconcept

De VU beziet onderwijsomgeving vanuit verschillende invalshoeken: vanuit onderwijsvormen, de doelgroepen, de community en de fysieke ruimte. Samenhang tussen de aspecten is belangrijk: zo ontstaat een onderwijsomgeving die meer is dan een clustering van ruimte en voorzieningen.

De thema's Ontmoeting, Onderwijsvormen en Identiteit geven richting aan de ontwikkeling van de onderwijsomgeving. De beschouwing van de deze thema's leidt tot een drietal ontwerpprincipes:

1. De campus is de onderwijsomgeving: deze verbindt en maakt ontmoeting mogelijk,
2. Ruimten en services binnen de onderwijsomgeving zijn divers, schaalbaar en schakelbaar.
3. Het individu voelt zich thuis: hij of zij vindt eenvoudig een plek, zijn of haar 'peers' en ontmoet anderen.

Het onderwijs is 'campus based'. Uitgangspunt is dat studenten komen naar de campus voor onderwijs, ook nu de mogelijkheden van digitaal onderwijs oneindig lijken. De diversiteit en variëteit in activiteiten op de campus neemt toe. Studenten komen voor zelfstudie, ontmoeting of samenwerking. De VU faciliteert de vraag naar diversiteit in studeren, ontmoeten en samenwerken door een combinatie van gestandaardiseerde voorzieningen en flexibele 'add-ons' en biedt voldoende plekken die maken dat de student of docent zichzelf herkent.

8.2 Practicumconcept

Deze paragraaf wordt aangevuld zodra de visie op practicumonderwijs uitgewerkt is.

8.3 Hybride werken

Het hybride werken is een overkoepelend inrichtings- en huisvestingsconcept dat de werkwijze van de te huisvesten organisatie optimaal ondersteunt en

daarmee toegevoegde waarde creëert voor alle (ook niet VU) doelgroepen. Hybride werken is het concept dat de randvoorwaarden levert die ervoor zorgen dat een medewerker vrijwel altijd en overal efficiënt en effectief kan werken en kan samenwerken met zijn of haar relaties. Dit betekent: op de campus, thuis of onderweg zodat medewerkers meer mogelijkheden hebben in het kiezen van een passende, prettige en veilige werkplek. Daarbij is het streven dat bedrijfsmiddelen efficiënter worden gebruikt en benut (met name minder ruimtegebruik).

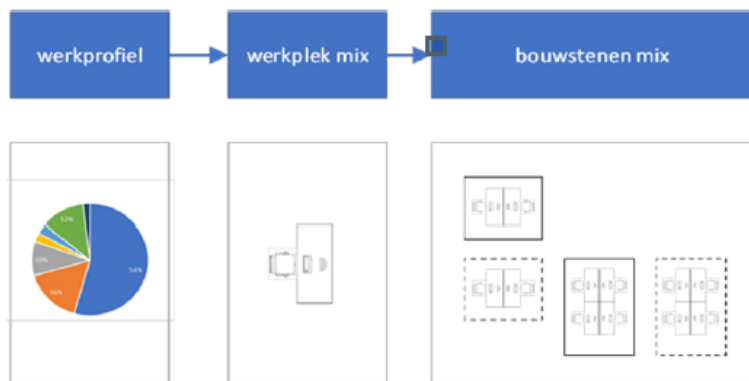
Hybride werken is een concept dat aanpassing vergt in van oudsher drie gescheiden domeinen:

- de fysieke omgeving (bricks: gebouw en inrichting),
- het domein informatietechnologie (bytes: ICT en informatievoorziening)
- de sociale organisatie (behaviour: gedrag en werkwijze).

Hybride werken voegt hier bovendien een vierde component "broadcasting" aan toe. Communicatie rondom het inrichtings- en huisvestingsconcept is dusdanig belangrijk dat het expliciete aandacht vereist.

Werkplekken

Bij kantoren maakt de VU onderscheid tussen verdiepingsgebonden functies en gebouwgebonden voorzieningen. Verdiepingsgebonden functies zijn: zit/werkplekken, overleg ruimten, ontmoetingsruimten, opslag en opstelplek voor multifunctionals (print- en kopieermachine). De omvang van de verdiepingsgebonden functies is genormeerd. Een ruimtelijke 'vlek' voorziet in alle verdiepingsgebonden functies. Elke 'vlek' bestaat uit een mix van bouwstenen, de werkplektypologieën. Hoe de mix is opgebouwd, is afhankelijk van de werkprocessen van een gebruiker. De ruimtelijke vlekken voor de te huisvesten gebruikers van het standalone W&N AB worden uitgewerkt in het Programma van Eisen W&N AB.



Figuur 6. Van werkproces naar bouwstenenmix

Van Hybride werken naar Hybride werken@WN

Voor iedere gebouwontwikkeling wordt Hybride werken vertaald naar een concept dat past bij de te huisvesten gebruikers en voorzieningen in dat specifieke gebouw.

Centraal in de ambitie van Hybride werken staat het creëren van een flexibele en aantrekkelijke onderwijs-, werk- en studieomgeving, die inspeelt op de moderne wensen van medewerkers en studenten. Een belangrijk uitgangspunt voor Hybride werken is het tijd- en plaatsafhankelijk kunnen werken door medewerkers binnen de eigen kantoorzones, thuis of elders. In de publieke zone(s) moet het voor alle gebruikers mogelijk zijn om te kunnen werken.

Dit leidt tot een integraal werkconcept, waarvan de basis ligt in het activiteiten gerelateerd werken met een hoge mate van collectiviteit. Een werkconcept dat interdisciplinaire samenwerking en ontmoeting faciliteert.

8.2 IT concept

Het streven is om de IT voorzieningen zodanig in te richten dat flexibel gebruik (groei, krimp, uitwisseling) in de toekomst ondersteund kan worden. Daarnaast is het streven dat IT voorzieningen een brede toegankelijkheid van de (digitale) omgeving mogelijk maken. Voor het IT-concept voor W&N AB betekent dit dat het mogelijk moet zijn dat gebruikers en bezoekers, ongeacht de bloedgroep, overal in het gebouw kunnen werken. Dit ondersteunt de interdisciplinaire samenwerking en stimuleert ontmoetingen.

Concreet betekent dit voor het IT-concept:

- Gebruikers moeten overal in de gebruikersspecifieke zone kunnen werken;
- gebruikers moeten in de publieke zones kunnen werken;
- voor alle gebruikers, ongeacht bloedgroep, moet WIFI toegankelijk zijn overal in het gebouw.

8.3 Service concept

W&N AB biedt onderdak aan verschillende functies en verschillende gebruikers. Het is zaak dat het service concept voor het gehele gebouw een efficiënt werkproces voor de facilitaire organisatie mogelijk maakt. Voor de wijze waarop invulling wordt gegeven aan de diverse services, wordt verwezen naar de Producten en Dienstencatalogus FCO.

9 ONTWERPUITGANGSPUNTEN

9.1 Logistiek

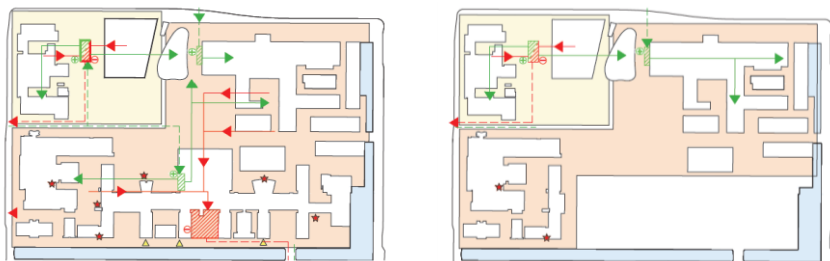
De goederenontvangst sluit aan op de op de wijze waarop de VU haar logistieke stromen heeft ingericht. Uitgangspunt is dat logistieke processen niet storend zijn voor de primaire werkprocessen in het gebouw.

Er wordt onderscheid gemaakt tussen het logistieke proces voor personen; de aan- en afvoer van goederen, gassen en post; de bevoorrading van de horecavoorzieningen; en de tussenopslag en afvoer van diverse stromen afval.

In de practicumruimten wordt met chemicaliën en gassen gewerkt. Voor de afvoer van chemicaliën uit de practicumruimten stelt de Arbo-en Milieudienst van VU verpakkingsmateriaal beschikbaar en verzorgt het transport, de tussenopslag buiten het gebouw en de uiteindelijke afvoer van de campus. Ook voor gasflessen is er een tussenopslag buiten het gebouw en wordt aan- en afvoer door de diensten georganiseerd.

De afvalstoffen (rest/papier/kunststof/glas) worden via de vergunning van de VU afgehandeld. Voor het verzamelen van papier, kunststof, glas en restafval worden op meerdere plekken faciliteiten aangeboden.

In de uitwerking van het service concept voor zal rekening gehouden moeten worden met een verandering in logistieke stromen naar en van het gebouw door de sloop van W&N. Aandacht daarbij is het overbruggen van hoogteverschil met het maaiveld en de mogelijkheid voor het maken draaicirkels.



Figuur 7. Verandering van logistieke stromen door de sloop van het huidige W&N

9.2 Veiligheid en toegankelijkheid

De kernwaarden in het veiligheidsbeleid van de VU zijn: 'gastvrij en alert'. Dit komt ook tot uiting in de opzet van de gebouwen. De huidige gebouwen van de VU, met uitzondering van ACTA, Initium en het recent opgeknapt Hoofdgebouw, zijn volledig toegankelijk voor publiek, hoewel het merendeel van de functies op een beperkte doelgroep is gericht.

In het gebouw W&N AB is een compartimentering gewenst en in de practicumomgeving zelfs vereist. De publieke voorzieningen, gelegen in de publieke zone en bereikbaar vanuit een gastvrije en laagdrempelige entree, zijn uiteraard vrij toegankelijk. De overige functies zijn niet openbaar of beperkt openbaar. Dit (semi-)openbare gebied heeft wél een zichtrelatie met de publieke zones van het gebouw.

Bij het ontwerpen van zowel de ruimte rondom het gebouw als in de publieke en private zones, wordt speciale aandacht gevraagd voor de sociale veiligheid. Naast duidelijkheid over wie toegang heeft tot welke zone, zijn een zichtbare publieksentree, een overzichtelijke indeling, geen nissen en doodlopende gangen, herkenbaarheid en voldoende verlichting een must.

De VU streeft ernaar voor haar gebouwen en terreinen het internationale toegankelijkheidssymbool (ITS) te mogen gebruiken. Dit symbool betekent dat iedereen, dus ook mindervaliden, de voorzieningen in en rond het gebouw zonder hulp en op een gelijkwaardige manier kan bereiken en gebruiken.

9.3 Gezondheid en welbevinden

Bij gezond bouwen wordt zowel gekeken naar de gebruikswaarde als de belevingswaarde van het gebouw. Transparantie, oriëntatie en plekken voor ontmoeting zijn de dragers voor de beleving van het gebouw. De condities van de ruimten zijn afgestemd op de activiteiten: de juiste temperatuur, een passend geluidsniveau, voldoende (dag-)licht, een uitstekende luchtkwaliteit.

HRM/Arbo/Milieu van de VU speelt een belangrijke rol bij de implementatie van en controle op de arbeidsomstandigheden van zowel medewerkers als de studenten. Deze dienst heeft richtlijnen opgesteld voor alle denkbare werkplekken op de VU (en het AUMC) en adviseert over de toepassing

hiervan. Voor de practicumomgeving in het gebouw is sprake van ingeperkt gebruik als activiteiten worden verricht met ggo's¹. Daarbij worden specifieke inperkingsmaatregelen genomen ter bescherming van de gezondheid van de mens en het milieu. De maatregelen kunnen zowel van fysieke, chemische dan wel biologische aard zijn, als ook van organisatorische en administratieve aard.

8.6 Beheer en exploitatie

Het gebouw W&N AB zal intensief worden gebruikt door studenten, medewerkers en bezoekers van de VU. Het gebouw moet daarom eenvoudig schoon te houden zijn; zo beheersen we de exploitatiekosten. Het dagelijks en planmatig onderhoud van de huidige gebouwen en terreinen van de VU is in handen van de VU. De verachting is dat het onderhoud voor het gebouw wordt uitbesteed. Ook qua materiaal en detaillering moet het gebouw zeer onderhoudsvriendelijk zijn en passen binnen de kaders voor werken met ggo's (ML I). Een slimme compartimentering van het gebouw zorgt ervoor dat delen van het gebouw afzonderlijk bewaakt, verwarmd en verlicht kunnen worden. In het algemeen wil de VU dat exploitatie-effecten worden meegewogen in ontwerpkeuzen.

¹ Een genetisch gemodificeerd organisme (ggo) is een organisme waarvan het genetisch materiaal is gewijzigd door gebruik te maken van genetische technologie.

10 STANDALONE GEBOUW W&N AB

Voorgaande hoofdstukken beschreven voornamelijk de ontwikkeling van het standalone gebouw W&N AB binnen de context van de ontwikkeling van de VU Campus. Vanaf dit hoofdstuk wordt dieper ingegaan op het gebouw en het toekomstige gebruik.

10.1 Bouwdeel AB

De A- en B-vleugel liggen aan het westelijk uiteinde van het W&N gebouw. De vleugels bestaan uit een kelder, begane grond en 6 verdiepingen. Daar boven bevindt zich een laag met installaties. Van de A-vleugel zijn de bovenste 2 etages later toegevoegd. Van de B-vleugel zijn 3 etages van een latere bouwdatum. De B-vleugel kent bovendien een uitbouw van latere datum op de begane grond. Het peil ligt op circa 0,6 meter en de bouwhoogte is 32,5 meter.

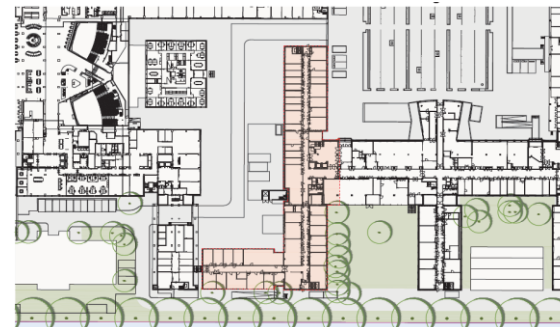
De vleugels liggen in elkaars verlengde, met elkaar verbonden door een centrale gang. Op de uiteinden van de vleugels, aan het einde van de gang, is een noodtrappenhuis. In de B-vleugel bevindt zich naast dit trappenhuis bovendien een goederenlift. Daar waar de A- en B-vleugel elkaar raken, bevinden zich een centraal trappenhuis en enkele liften. Op de begane grond van de B-vleugel is een goederenontvangst aanwezig. De huidige A- en B-vleugel bestaan uit kantoren, laboratoria en proefdierfaciliteiten. Een deel van de kelder is in gebruik voor opslag van RA materiaal. Dit deel heeft een eigen entree aan de westzijde van het gebouw. Deze RA kelder maakt geen deel uit van het project. De totale omvang, exclusief RA kelder, is circa 12.000 m² BVO en circa 7.100m² NO.

10.2 Een nieuwe hoofdentree

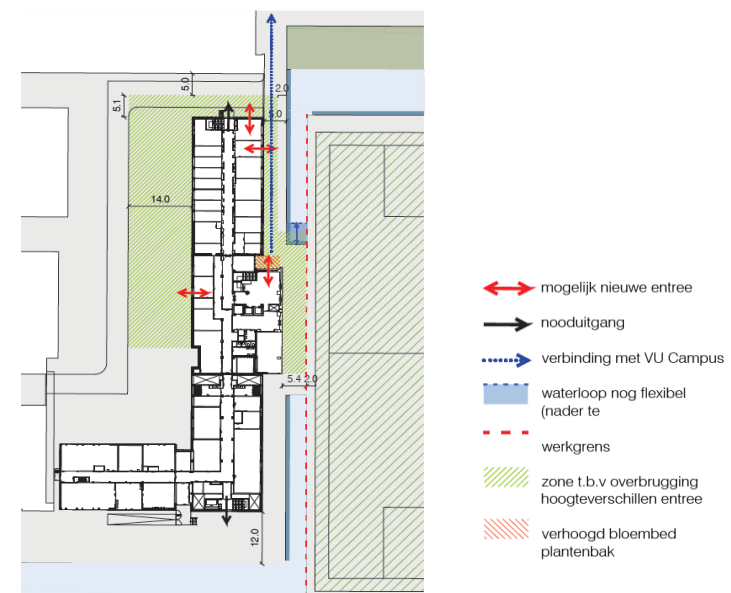
Met de sloop van het merendeel van het W&N gebouw, wordt ook de huidige hoofdentree van het gebouw gesloopt. W&N AB zal daarom een nieuwe hoofdentree krijgen. Omwille van zichtbaarheid en vindbaarheid is de entree bij voorkeur vanaf het campusplein te zien. Vanwege een heldere logistiek en zonering in het gebouw is het wenselijk dat de entree direct aansluit op

het centrale trappenhuis met liften. Om deze redenen wordt de entree aan de oostzijde in de nabijheid van het trappenhuis gerealiseerd.

Aandachtspunt is dat het hoogteverschil tussen de begane grond en het maaiveld circa 1,2 meter bedraagt. De entree moet zowel met een trap als voor rolstoelers middels een hellingbaan toegankelijk zijn. Bovendien moet de entree voldoende ruimte laten om in noord-zuid richting langs het gebouw te lopen.



Figuur 9. Huidige situatie W&N (AB vleugel rood gemarkeerd)



Figuur 8. Studie situering nieuwe hoofdentree

10.3 Een nieuwe gevel

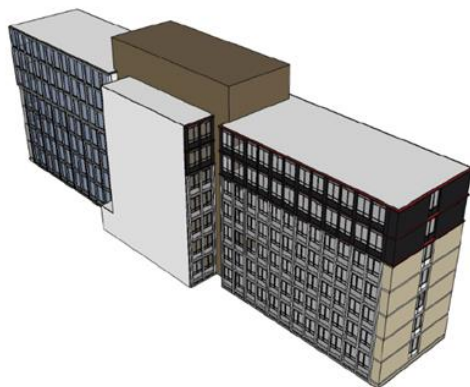
Het standalone gebouw heeft een nieuwe gevel nodig daar waar het nu nog aansluit op de te slopen bouwdelen. Het ontwerp moet passen binnen de kaders voor beeldkwaliteit op de campus. De uitdaging is om met beperkte investeringen, passend bij de instandhoudingstermijn van het gebouw, een gevel te ontwerpen die recht doet aan de zichtpositie, het gebouw schaal en maat geeft en de indruk van een tijdelijk karakter overstijgt.

Continuïteit bestaande architectuur

De langsgevels van de A en B vleugel kennen een sterke horizontale en verticale geleiding. Een uitgesproken betonnen frame vormt kaders waarin kozijnen en gevelelementen zijn gevat. De optopping kent een gelijke ritmiek maar wijkt af in materiaalgebruik en daardoor minder uitgesproken. De ritmiek en transparantie van de gevel wordt deels overschaduwd en teniet gedaan door verschillende soorten zonwering, mede aangebracht door gebruikers. Hier is het wenselijk om de oorspronkelijke transparantie en ritmiek terug te brengen, bijvoorbeeld middels een oplossing voor zonwering die de ritmiek van de gevel niet overstemt.

Om de bestaande architectuur te respecteren is een aantal randvoorwaarden:

- Kopgevel (mag afwijken);
- gebouw op de grond;
- verticale geleiding;
- opbouw (plint-corpus);
- open/dicht;
- geen groene gevel.



Figuur 10. Impressie nieuwe gevel

10.4 Sfeer en beleving

Ten aanzien van sfeer en beleving zijn drie thema's van belang, namelijk (1) ontmoeten, (2) oriëntatie en (3) identiteit.

Ontmoeten

W&N AB zal gebruikt worden door meerdere gebruikersgroepen. Onderwijs, onderzoek en valorisatie in het Bèta-medisch domein is de gemeenschappelijke factor van de toekomstige gebruikers van het gebouw. Samenwerking tussen de gebruikers zal meer en meer plaatsvinden. Naast het optimaal faciliteren van de werkprocessen van de gebruikers is het belangrijk dat de inrichting van het gebouw samenwerking vergemakkelijkt. In de werkomgeving is er per zone een ontmoetingsruimte waar afdelingen hun thuisbasis vinden. Daarnaast zijn er plekken tussen de verschillende omgevingen waar verschillende groepen elkaar tegen komen. Deze plekken zijn uitnodigend, aantrekkelijk en faciliteren toevallige ontmoeting.

Oriëntatie

Oriëntatie is een belangrijk uitgangspunt en draagt bij aan de leesbaarheid van het gebouw en gastvrije uitstraling. Gebruikers van het gebouw kunnen zich eenvoudig oriënteren, zowel binnen het gebouw als ten opzichte van de omgeving. Dit kan worden bereikt met meer (dag)licht en het toepassen van transparantie, zowel van binnen naar buiten als tussen (verkeers- en gebruiks)ruimten.

In de huidige situatie is er een groot verschil in de mate van transparantie. In de lager gelegen etages is er vanuit de gangen zicht naar buiten via de kopgevels. Er is nauwelijks zicht vanuit de gang de ruimten in; een enkele deur is voorzien van een venster. De ruimten in de optopping kennen juiste een grote mate van transparantie. Hier zijn de deuren en scheidingswanden tussen de kamers en gang deels in glas uitgevoerd. In de upgrade van W&N AB is het wenselijk om de etages daarin meer te uniformeren en overal een mate van transparantie tussen de gang en ruimten te maken.

Identiteit

Het uitgangspunt voor W&N AB is een integraal werkconcept dat over de grenzen van bestaande organisatie heen kijkt en interdisciplinaire samenwerking faciliteert. Medewerkers werken tijd- en plaatsafhankelijk, terwijl ze tegelijkertijd deel uitmaken van een sectie of afdeling. Studenten delen faciliteiten terwijl ze tegelijk deel uitmaken van een bepaalde opleiding

of studierichting. Bij de inrichting van het gebouw is aandacht nodig voor de herkenbaarheid, identiteit en interne cohesie van afdeling en groepen, waarbij tegelijkertijd samenhang in ontwerp oplossingen is geborgd.

Samenhang

Het huidige interieur heeft een veelvoud aan verschijningsvormen. De soort verlichting en plafondafwerking en de kleur van wanden en vloeren verschilt per etage. In de upgrade van W&N AB is het wenselijk om de uitstraling te uniformeren. Toepassing van een sober en niet te breed kleurenpallet heeft de voorkeur, evenals een gelijke afwerking van vloeren en plafonds op alle etages.

10.5 Ordening en zonering

De voorzieningen voor studenten komen bij voorkeur zo laag mogelijk in het gebouw. Dit betreft zowel de onderwijsruimten als ruimten voor studieverenigingen. Dit vermindert enerzijds de druk op het verticaal transport en anderzijds is het aantrekkelijker om de diverse voorzieningen zo dicht mogelijk bij elkaar te positioneren.

Het gebouw kent momenteel een heldere zonering door een duidelijke scheiding tussen etages en vleugels. Deze zonering blijft behouden en draagt bij aan de mogelijkheid om verschillende activiteiten en gebruikers in het gebouw te accommoderen.

10.6 Flexibiliteit en multifunctionaliteit

Groei, krimp en functiewijzigingen: deze begrippen zijn van toepassing op de VU als organisatie en daarmee op het gebouw. Het gaat om flexibiliteit in zowel programma-, ontwerp- als gebruiksfase. Belangrijke ontwerputgangspunten zijn daarom de mogelijkheid tot (eenvoudig) herbestemmen of tot het verhuren van een deel van een gebouw aan derden.

Multifunctionaliteit is gedefinieerd als enerzijds het gelijktijdig plaatsvinden van meerdere activiteiten in dezelfde ruimte en anderzijds als het gebruik van eenzelfde ruimte voor uiteenlopende activiteiten in de tijd. Diverse inrichtingsmogelijkheden van ruimten, maar ook het clusteren van ruimten maken dit multifunctioneel gebruik mogelijk.

Centraal in het ontwerp is het streven naar flexibiliteit en toekomstwaarde in combinatie met het bieden van soms specifieke plaatselijke faciliteiten of omstandigheden.

11 GEBRUIKERS EN ACTIVITEITEN

Het W&N gebouw biedt primair huisvesting aan verschillende afdelingen en activiteiten uit het Bèta-medisch domein, te weten het Faculteitsbureau, onderwijs, studieverenigingen. Daarnaast zijn er enkele faciliteiten voor Aardwetenschappen en het Technology Center. Gedurende de levensduur van het gebouw kunnen gebruikers mogelijk veranderen.

11.1 Onderwijs

De VU verzorgt onderwijs in het kader van onder meer bachelor- en masteropleidingen, minoren en bijvakken. Een deel van het onderwijs vindt plaats in gebouw W&N AB.

Het onderwijs bestaat uit het werken in diverse werkgroepvormen, oefenen van vaardigheden, computeronderwijs, zelfstudie en begeleiding door medewerkers.

Naast deze vormen van onderwijs wordt in W&N AB ook practicum onderwijs gegeven waarbij studenten vaardigheden oefenen in een laboratoriumomgeving. Deels zijn deze practica droog van aard, deels gaat het om microbiologische / biochemische practica.

11.2 Studieverenigingen

De Bètafaculteit heeft 10 studieverenigingen, ieder gerelateerd aan eenzelfde studie of studierichting. De studieverenigingen leveren een belangrijke bijdrage aan open dagen en introductieweken. Daarnaast organiseren ze regelmatig bijeenkomsten voor hun leden, hebben ze wekelijkse borrels en ontvangen ze gedurende de hele dag studenten in hun ledenkamers.

11.3 Aardwetenschappen

De afdeling Aardwetenschappen beschikt over een Geologisch Technisch Laboratorium. Een deel van dit laboratorium komt in W&N AB omdat deze niet dagelijks beschikbaar hoeven te zijn (opslag, koelcel), of veel trillingen veroorzaken (gesteentebewerking en mineraal scheiding).

Het Geologisch Technisch Laboratorium houdt zich bezig met het voor wetenschappelijk onderzoek en onderwijs bewerken van materialen. Het Lab beschikt over diverse apparatuur voor het maken van onder meer polijstvlakken, doorsneden en preparaten van steenmonsters en boorkernen. Daarnaast ontwikkelt het nieuwe bewerkingstechnieken en preparatiemethoden. Daarnaast wordt een aantal laboratoria en opslagruimte voor Aardwetenschappen in gebouw W&N AB gerealiseerd. Dit betreft een drone laboratorium, een vacuüm testruimte, een smelt laboratorium en een experimentele isotoop fractionatie laboratorium.

11.4 Athena

Het Athena instituut houdt zich bezig met de relatie tussen wetenschap en de maatschappij. Hierin heeft Athena het doel om innovatie- en onderzoeksprocessen te verbeteren en ook het draagvlak van dergelijke processen in de maatschappij te verbeteren.

Vanwege de complexe aard van de onderzoeken is Athena juist opzoek naar manieren om de nieuwe technieken in de samenleving te kunnen laten landen. De focus van de onderzoeken ligt voornamelijk bij de wetenschappelijke ontwikkelingen op het gebied van Health & Life Sciences.

Voor het onderzoek en onderwijs wordt overlegd met interne of externe partijen/studenten. Daarnaast wordt er voornamelijk gelezen en geschreven, er wordt geen gebruik gemaakt van een laboratorium.

11.5 Technology Center

Het Technology Center ontwikkelt en bouwt onderzoekopstellingen en hoogwaardige apparatuur voor onderzoekers. Daarnaast geeft zij advies en verleent zij service op het gebied van componenten, reparaties en veiligheidskeuringen van apparatuur. Het Technology Center bestaat uit twee afdelingen. De afdeling Elektronica en de afdeling Fijnmechanische Instrumentatie. Van beide afdelingen komt een gedeelte in W&N AB. Een deel van de werkzaamheden van deze afdeling bestaat uit computerwerk. Daarnaast beschikt de afdeling over diverse machines voor materiaalbewerking, zoals zagen, frezen en lassen.

12 BOUWSTENEN

12.1 Initiële functies

In samenhang met het initiële gebruik is een functioneel programma voor W&N AB opgesteld. Op hoofdlijnen zit de verdeling van initiële functies bij benadering er als volgt uit:

Functie	m ² NO
Aardwetenschappen lab	600 m ²
Droog onderwijs	720 m ²
Practica (excl. synthese)	1.960 m ²
Practicum Synthese	475 m ²
Kantoren incl. ruimten studieverenigingen	1.755 m ²
Werkplaats	1.000 m ²
Gebouwgebonden voorzieningen	315 m ²

12.2 Onderwijs

Ruimten voor onderwijs

In het gebouw komen diverse soorten onderwijsruimten, passend bij de verschillende onderwijsvormen van de VU. Het betreft werkgroep ruimten, computerruimten, individuele studieplekken en plekken waar studenten kunnen samenwerken en elkaar ontmoeten.

De werkgroep ruimten en computerruimten maken onderdeel uit van de VU-pool onderwijsruimten. Verschillende opleidingen en faculteiten maken gedeeld gebruik van deze ruimten. Een hoogwaardige en gestandaardiseerde inrichting maakt de ruimten breed inzetbaar.

Practicumruimten

In het gebouw zijn drie soorten practicumruimten:

- droge practicumruimten
- biochemisch / MLI-practicumruimten
- Synthese practicumruimte

De practicumruimten worden gezamenlijk gebruikt door opleidingen in het bèta-medisch cluster. Door hoogwaardige gestandaardiseerde inrichting zijn deze breed inzetbaar. In de nabijheid van de practicumruimten is opslag aanwezig voor materialen die alleen in specifieke lessen nodig is en een voorbereidingsruimte voor de practica.

Ruimten voor studieverenigingen

Voor studievereniging zijn er meerdere ledenkamers. In een ledenkamer is er een af te schermen deel geschikt voor gebruik als bestuurskamer. De ruimten hebben een open en uitnodigend karakter, passend bij de continue toeloop van studenten. Naast de ledenkamers zijn er enkele ontmoetingsruimten. Uitgangspunt is dat de studieverenigingen deze delen en het gebruik ervan onderling regelen.

12.3 Kantooromgeving

De kantooromgeving is een inspirerende omgeving, die bestaat uit een mix van open en gesloten werkplekken en ruimten die geschikt zijn voor ontmoeting en overleg. Het streven is om uniforme kantoorzones te ontwikkelen. Daarbij worden voorzieningen aangeboden die aansluiten bij de activiteiten van de medewerkers en die door meerdere medewerkers collectief gebruikt worden. De mate van collectiviteit beperkt zich tot het delen van voorzieningen binnen de eigen kantoorzone.

Uitgangspunt is dat in W&N AB beperkt verbouwd wordt. Een analyse in het ontwerptraject moet bepalen hoe de kantoorzones, binnen kaders, geschikt gemaakt kunnen worden voor een meer activiteiten gerelateerd werkconcept. Waar dit technisch, financieel of wegens andere gefundeerde redenen niet mogelijk blijkt, wordt hiervan afgeweken.

Daarnaast is het in het kader van efficiënt ruimtegebruik wenselijk dat ruimten voor meerdere functies gebruikt kunnen worden. Te denken valt aan het combineren van activiteiten in de kantooromgeving met activiteiten in de onderwijsomgeving, zoals werkplekken van stagiaires uitwisselen met zelfstudieplekken, dan wel het combineren van (grotere) vergader ruimten met werkgroep ruimten.

12.4 Laboratoria

In het gebouw worden voorbereidende laboratoria voor practicumonderwijs gerealiseerd. Deze worden waar mogelijke gestandaardiseerd.

Daarnaast wordt voor de activiteiten van Aardwetenschappen een aantal specifieke laboratoria gerealiseerd. Voor het Geologisch Technisch Laboratorium zijn er ruimten voor het plaatsen van apparatuur en het (deels geklimatiseerd) bewaren van monsters. Daarnaast wordt voor Aardwetenschappen een drone laboratorium, een vacuüm testruimte, een smelt laboratorium en een experimentele isotoop fractionatie laboratorium. Deze ruimten zijn geklimatiseerd. Sommige laboratoria vragen puntafzuiging of een zuurkast en specifieke gassen. Ook is in een aantal gevallen sprake van plaatsing van zware apparaten.

Tenslotte is er ruimte nodig voor het opslaan van veldwerkmaterialen en gesteente.

12.5 Werkplaats

Voor de activiteiten van het Technology Center is er een werkplaats. Deze bestaat uit onder meer ruimten met computerplekken, werkbanken, opstelplekken voor machines en ruimten voor specifieke handelingen zoals zagen en lassen.

Belangrijk is een goede klimaatbeheersing, goede afzuiging en goede akoestiek in verband met de dampen en het lawaai van bewerkingen. Goed licht is belangrijk voor het uitvoeren van precisiewerk. Verder heeft de werkplaats deels een hoge vloerbelasting.

12.6 Publieke voorzieningen

Publieke voorzieningen op de VU Campus zijn functies die geen kantooronderwijs-of labfunctie kennen. De functies trekken relatief veel bezoekers, bieden ondersteuning aan het primaire proces en trekken geïnteresseerde derden aan. Een goede mix van functies, aanvullend op de onderzoeks- en onderwijsvoorzieningen, allianties en bedrijven maken het gebied én het gebouw aantrekkelijk en levendig. De publieksgerichte functies vormen een belangrijke bijdrage aan de mogelijkheid tot ontmoeting op de VU Campus, zowel formeel als informeel.

In W&N komen diverse coffee corners. Van deze voorzieningen maken naast de gebruikers en de studenten ook de bezoekers gebruik. Het is een vrij toegankelijk gebied met een open karakter. Naast deze coffee corners biedt het gebouw een centrale plek die ook voor bezoekers bereikbaar is. De coffee corners en centrale plek in het gebouw dienen als dragers voor de uitstraling en identiteit van het gebouw.

12.7 Gebouwgebonden voorzieningen

Voor het goed functioneren van het gebouw zijn de volgende voorzieningen nodig:

- BHV ruimte;
- backoffice;
- opkomstruimte;
- ruimte persoonlijke verzorging (rustruimte, douches, kolfruimte);
- vergaderruimten;
- ontmoetingsruimte student / docent;
- logistieke voorzieningen / goederenontvangst.

Logistiek

Logistieke voorzieningen worden niet per se in het gebouw of op de deelkavel opgelost. Voor specifieke diensten en logistieke processen biedt een shared service center, dat de verschillende gebouwen bedient, mogelijk een oplossing. De initiële oplossing kan daarbij afwijken van de definitieve plek, maar mag niet leiden tot dubbele investeringen.

