

Groenrenovatieplan

Gemeente De Bilt

6 januari 2020



Project:	Groenrenovatieplan de Bilt
Projectnummer:	P694-01
Registratienummer:	2020005
Auteurs:	Gert Oosterhuis en Laura Barnhoorn
Opdrachtgever:	Gemeente De Bilt
Datum:	6 januari 2020



Inhoudsopgave

1. Inleiding	4
1.1 Wat hebben we gedaan?	4
1.2 Leeswijzer	4
2. Beschrijving van de groene openbare ruimte	5
2.1 Karakteristieken van de gemeente	5
2.2 Hoeveelheid groen.....	6
2.3 Beleid met betrekking tot groen	6
3. Technische staat van de groene openbare ruimte	9
3.1 Renovatiebehoefte in beeld	9
3.2 Renovatiesuggesties	11
3.3 Renovatiewaarde	11
4. Kansen in de groene openbare ruimte	13
4.1 Beschrijving inspiratiesessie.....	13
4.2 Uitkomsten inspiratiesessie	14
4.3 Aandachtsgebieden	16
5. Renovatie van de groene openbare ruimte	19
5.1 Prioritering.....	19
5.2 Renovatiebehoefte	20
5.3 Financiering	22
6. Conclusies	23
Bijlage 1 – situering achterstallige groenvakken (per achterstandstermijn)	25

1. Inleiding

In dit Groenrenovatieplan wordt een plan gemaakt voor het behouden en versterken van het groen in de gemeente De Bilt. Met een oppervlakte van bijna 2,3 miljoen m² te beheren groen heeft de gemeente De Bilt een sterk groen karakter. Het maakt de gemeente een aantrekkelijk gebied om te wonen, werken en recreëren. Ook in het dagelijkse leven speelt de groene openbare ruimte een belangrijke rol. De openbare pleinen, grasvelden en parken zijn plekken waar bewoners kunnen bewegen, recreëren en ontmoeten. Om het groene karakter te behouden en versterken in de toekomst, is dit plan opgesteld.

Aanleiding voor het opstellen van een Groenrenovatieplan is de constatering dat de kwaliteit van het groen terugloopt. Daarnaast is er een sterke behoefte om binnen 2 jaar een deel van het groen te renoveren, vooral in wijken van Bilthoven en De Bilt is de renovatiebehoefte groot. In de hele gemeente zijn het vooral heesters en bosplantsoenen die binnen twee jaar aan vervanging toe zijn. Daarnaast zijn veel speelplekken dichtgegroeid resulterend in donkere speelplekken met beperkt zicht en verminderde (sociale) veiligheid. Ook staan er nieuwbouw- en renovatieprojecten op de planning van Woonstichting SSW en staat de gemeente voor een aantal duurzaamheidsvraagstukken. Met een beperkt budget voor de vervanging en renovatie van het groen wordt in dit plan ingespeeld op deze uitdagingen.

1.1 Wat hebben we gedaan?

Voor dit Groenrenovatieplan hebben we allereerst de technische renovatiebehoefte gekwantificeerd in oppervlaktes te renoveren groen. Daarnaast hebben we de verwachten kosten in kaart gebracht voor twee scenario's: (1) het één op één renoveren en (2) alle achterstallige vakken omvormen naar grassen. Omdat De Bilt een sterk groen karakter heeft hebben we geïnventariseerd welke rol het groen nog meer kan spelen in de gemeente en bij welke disciplines het kan aanhaken. Aan de hand van een inspiratiesessie hebben we de kansen van groen met betrekking tot duurzaamheids-, participatie- en gezondheidsopgaven opgehaald. Vervolgens hebben we, op basis van de huidige financiële situatie, een prioritering gemaakt in aandachtsgebieden, beleidsthema's en locatie specifieke uitgangspunten. Uit deze stappen is vervolgens een renovatieplan voortgekomen die aan de hand van verschillende financiële scenario's gemeente De Bilt voor de komende jaren kan ondersteunen bij het renoveren van het groen.

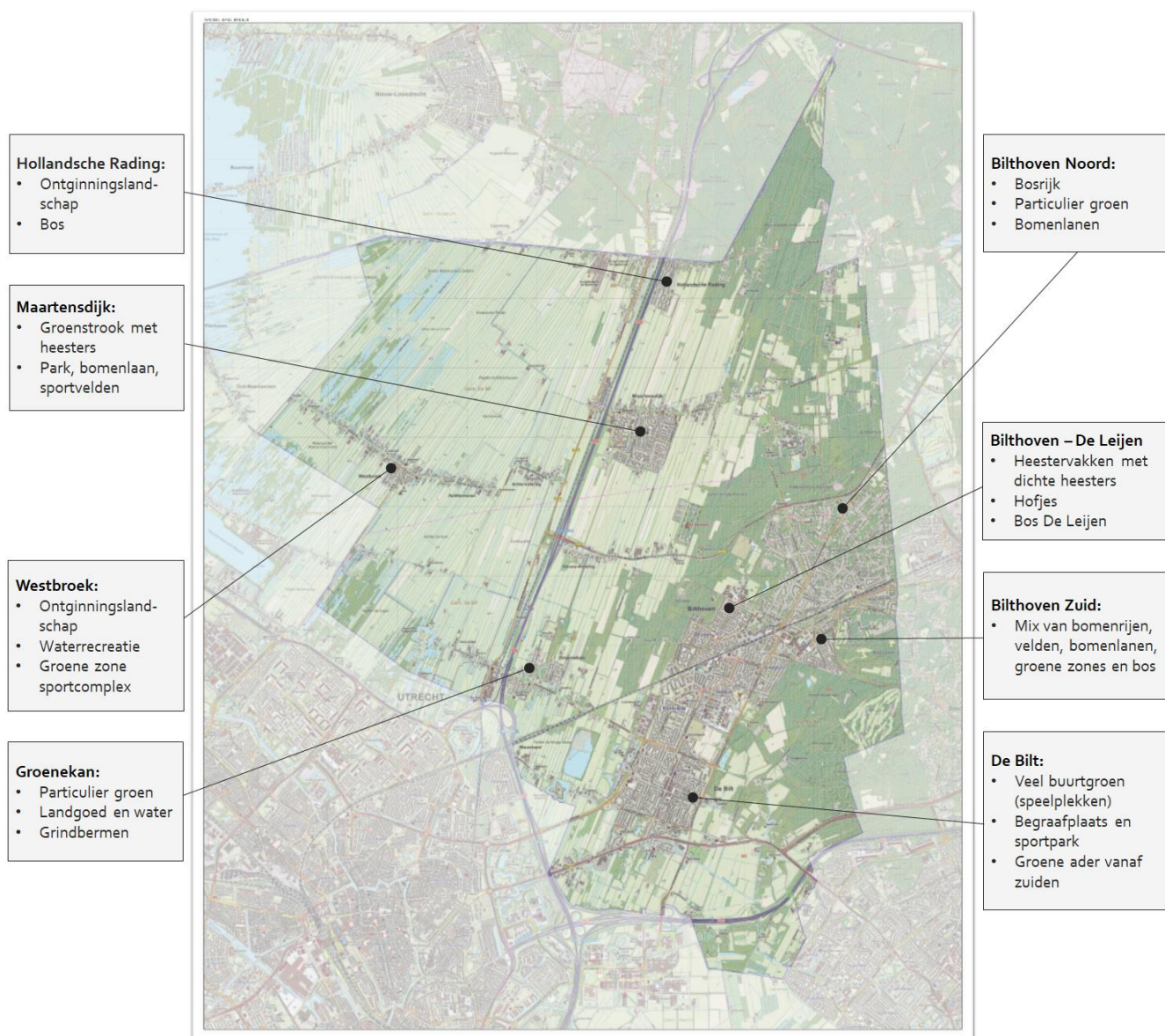
1.2 Leeswijzer

In dit document wordt allereerst in hoofdstuk 2 de karakteristieken van gemeente De Bilt beschreven. We gaan in op de hoeveelheid groen, de typen, de groenstructuren en de beleidsuitgangspunten met betrekking tot groen in de openbare ruimte. In hoofdstuk 3 behandelen we de huidige technische staat van het groen en brengen we de renovatiebehoefte in kaart. In hoofdstuk 4 worden de uitkomsten van de inspiratiesessie besproken, waarin de kansen voor groen om aan te haken op anderen disciplines werd verkend. Vervolgens wordt in hoofdstuk 5 het renovatieplan beschreven met een prioritering voor De Bilt en financiële scenario's waaruit gekozen kan worden. Het document eindigt met een conclusie in hoofdstuk 6.

2. Beschrijving van de groene openbare ruimte

2.1 Karakteristieken van de gemeente

Gemeente De Bilt telt op 1 januari 2019, 42.824 inwoners en heeft een oppervlakte van ongeveer 67 km². De gemeente bestaat uit zes dorpskernen: De Bilt, Bilthoven, Groenekan, Hollandsche Rading, Maartensdijk en Westbroek. De rijkdom aan groen is karakteristiek voor gemeente De Bilt. Toch verschilt de groenstructuur per kern. In de dorpskern De Bilt zijn vooral groene lanen te vinden, maar ook bermen en karakteristieke solitaire bomen. Langs de kernen in De Bilt, Bilthoven en een deel van de Hollandsche Rading liggen de uitlopers van de Utrechtse Heuvelrug. Rondom de kernen van Westbroek, Maartensdijk en een deel van de Hollandsche Rading ligt het veenontginningslandschap. In het overgangsgedebied tussen het veenontginningslandschap en de uitlopers van de Utrechtse Heuvelrug ligt Groenekan. De eigenheid van de verschillende kernen wordt door de gemeente gezien als kracht. De groenkenmerken van iedere kern zijn hieronder beschreven in figuur 1.



Figuur 1 Groenkenmerken per dorpskern van gemeente De Bilt

2.2 Hoeveelheid groen

In dit Groenrenovatieplan gaat het om het groen in de openbare ruimte in eigendom en beheer van de gemeente De Bilt. In totaal heeft de gemeente een te beheren groen oppervlakte van bijna 2,3 miljoen m². Het grootste deel van het areaal bestaat uit bermen en gazons (38%). Bijna een kwart van de openbare ruimte bestaat uit bos. Een derde deel van meer dan een kwart bestaat uit heesters, bosplantsoen en hagen. Het overige deel bestaat uit meerdere verschillende oppervlakten als sportvelden, begraafplaatsen, etc. (zie figuur 2).

Het groenareaal is onderverdeeld in de volgende beheercategorieën:

- Gazon
- Bermen/ruw gras
- Heesters
- Haag
- Bosplantsoen
- Bos
- Sportvelden (sportoppervlak barotop, -elementverharding, -gras, -kunststof, -speelgras en -zand)
- Groenadoptie
- Begraafplaatsen (grafbeplanting en grafsteen)
- Overig (onbekend)
- Verharding in het groen (elementverharding, gesloten verharding, halverharding en onverhard)
- Wateroppervlakte (siervijver en watergangen)
- Niet in beheer

2.3 Beleid met betrekking tot groen

Het groene karakter van de gemeente is belangrijk. Het groen draagt bij aan een fijne leefomgeving van de inwoners van gemeente De Bilt. Zowel voor de aantrekkelijkheid van het gebied om te wonen en werken, als het sociale welzijn van inwoners. In dit hoofdstuk wordt het beleid met betrekking tot groen in de openbare ruimte uiteengezet.

Het Groenstructuurplan

In het Groenstructuurplan 2014-2024 wordt de visie op het groen in De Bilt beschreven. De kern van dit plan is beschreven met de volgende vijf speerpunten:

1. Het behouden en versterken van grote groengebieden en parken als groene dragers in de bebouwde kom.
2. Het behouden en versterken van groene laanstructuren als verbindend element tussen de grotere groengebieden en het omliggende landschap.
3. Zichtbaarheid van omliggend landschap en cultuurhistorie behouden en vergroten.
4. Kiezen voor kwaliteit in plaats van kwantiteit.
5. Er wordt gebiedseigen beplanting toegepast om de karakters van de kernen te vergroten.

Daarnaast is beleid voor de openbare ruimte verweven met andere thema's zoals duurzaamheid, participatie, gezondheid en veiligheid. Hieronder volgt een beknopt overzicht van een aantal van deze speerpunten in relatie tot de openbare ruimte.

Duurzaamheid

- Het beheer van de buitenruimte draagt bij aan behoud en versterking van biodiversiteit. Speciale aandacht geven we aan onkruidbestrijding. We maken duidelijke afspraken met uitvoerders en particulieren die bereid zijn een deel van het openbaar groen te adopteren (Coalitieakkoord 2018-2022).
- Het bestrijden van invasieve exoten en de aanplant van klimaatadaptief openbaar groen (Programmabegroting 2019).
- Doelmatige, veilige en maatschappelijk verantwoorde afvoer van afval- en hemelwater en een goed beheer van (grond)water (Programmabegroting 2019).
- Wij gaan werken aan het verder afkoppelen van het regenwater en aan het 'ontstenen' van straten en pleinen. De gemeente sluit zich aan bij de Operatie Steenbreek. Parkeerplaatsen worden nog uitsluitend onverhard of halfverhard aangelegd (Coalitieakkoord 2018-2022).
- Doorgaan met afkoppelen van regenwater. Via Gemeentelijk rioleringsplan ontwikkelen we beleid voor verdere afkoppeling van regenwater (Duurzaamheidsprogramma 2015-2018, Gemeentelijk Rioleringsplan 2016-2020).
- Het toepassen van natuurlijk, ecologisch verantwoorde, duurzame spelmaterialen op speelplekken (Speelruimtebeleid 2020-2030, nog te verschijnen).

Gezondheid

- Bij herinrichting van straten, pleinen en parken wordt ruimte gemaakt voor 'bewegen' en 'ontmoeten' (Coalitieakkoord 2018-2022).
- We vinden het belangrijk dat sport voor iedereen mogelijk is, ongeacht lichamelijke, verstandelijke of financiële beperkingen (Coalitieakkoord 2018-2022).
- Aantrekkelijke fiets- en wandelroutes, rustpunten en verblijfmogelijkheden en het verder beleefbaar maken van historische landschappen (Biltsmanifest 2010).
- Ter plaatse van speelvoorzieningen zijn er een aantal specifieke eisen voor het groen: geen lindes, bes-dragende en giftige soorten toepassen (Handboek Inrichting Openbare Ruimte 2010).
- Speelplekken hebben de volgende speerpunten: gevarieerd, aantrekkelijk en natuurlijk (1), spelen, bewegen en ontmoeten (2), voor jong en oud (3) en meer informele speelplekken zoals speelprikkels of 'ravotgroen' (4) (Speelruimtebeleid 2020-2030, nog te verschijnen).
- Faciliteren van lokale voedselproductie door moestuinen mogelijk te maken (Duurzaamheidsprogramma 2015-2018).

Participatie

- De inwoners van de kernen en het buitengebied geven samen vorm aan hun eigen omgeving. Overal werken wij daarom met hen samen (Coalitieakkoord 2018-2022).
- We maken duidelijke afspraken met uitvoerders en particulieren die bereid zijn een deel van het openbaar groen te adopteren (Coalitieakkoord 2018-2022).
- Opstellen van randvoorwaarden voor participatie in het groenonderhoud (Beeldkwaliteitsplan 2015).
- De gemeente ondersteunt actief "zelf doen in het nabije groen" initiatieven onder ondernemers en bewoners en zet een communicatietraject in om hieraan meer bekendheid te geven (Beeldkwaliteitsplan 2013)
- Voor speelplekken kan de inrichting, uitvoering en beheer (deels) via bewonersparticipatie gedaan worden (Speelruimtebeleid 2020-2030, nog te verschijnen).

Veiligheid

- Het gevoel van veiligheid wordt versterkt bij tijdig snoeien en regelmatig onderhoud van het openbaar groen (Coalitieakkoord 2018-2022).
- Bij inrichting van schoolomgevingen is een verkeersveilige inrichting uitgangspunt (Coalitieakkoord 2018-2022).
- Het woonerf is vooral ingericht op veiligheid. Kinderen vinden hier de ruimte om te spelen. Door verspringende wegen af te wisselen met groenstroken kan het verkeer worden afgeremd (Handboek Inrichting Openbare Ruimte 2010).

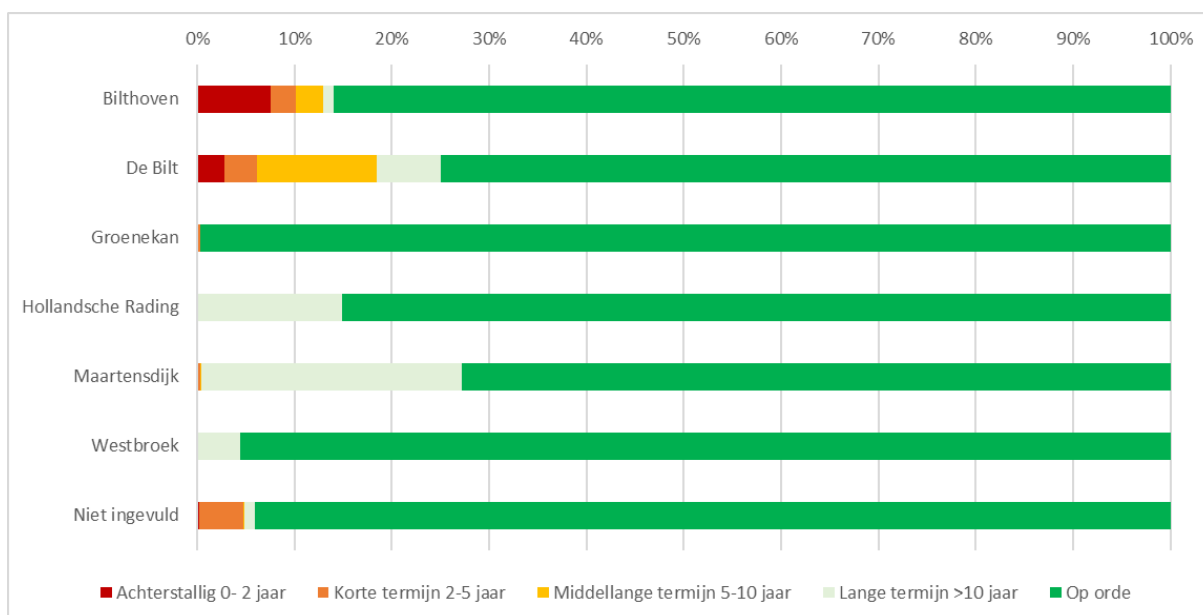
Concluderend kunnen we stellen dat er vanuit het beleid van gemeente De Bilt met een brede blik wordt gekeken naar de openbare ruimte. In de openbare ruimte spelen meerdere vraagstukken zoals meer kwalitatief groen, het onderhouden en versterken van grote groengebieden en laanstructuren, veiligheid, bewonersparticipatie, het stimuleren van bewegen, spelen en ontmoeten, het versterken van biodiversiteit en omgaan met klimaatverandering. Het groenrenovatieplan haakt hierop aan.

3. Technische staat van de groene openbare ruimte

3.1 Renovatiebehoefte in beeld

In 2018 is de technische renovatiebehoefte in beeld gebracht door een aantal medewerkers van de buitendienst van de gemeente. Er is een indeling van renovatietermijn gemaakt, oplopend van achterstallig onderhoud (0-2 jaar) tot lange termijn (>10 jaar). Met deze indeling is per groenvak de renovatiebehoefte aangegeven.

Resultaat hiervan is weer te geven in een aantal grafieken. In figuur 3 gaat over de indeling per gebied. Hierin is te zien dat de renovatiebehoefte vooral zit in de dorpen Bilthoven en de Bilt. De overige dorpen lijken op basis van deze inventarisatie goed op niveau, met uitzondering van een klein aantal groenvakken.



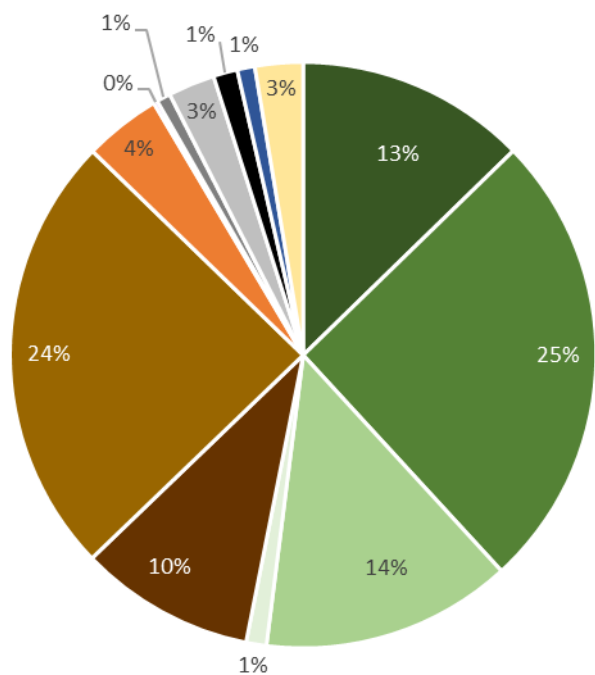
Figuur 3 Renovatietermijn per gebied

In de figuur hiernaast zijn de verschillende achterstallige groenvakken op de kaart geprojecteerd. Opvallend is dat deze in een aantal buurten geclusterd zijn. In bijlage 1 staan de groenvakken per achterstandstermijn op de kaart weergegeven.



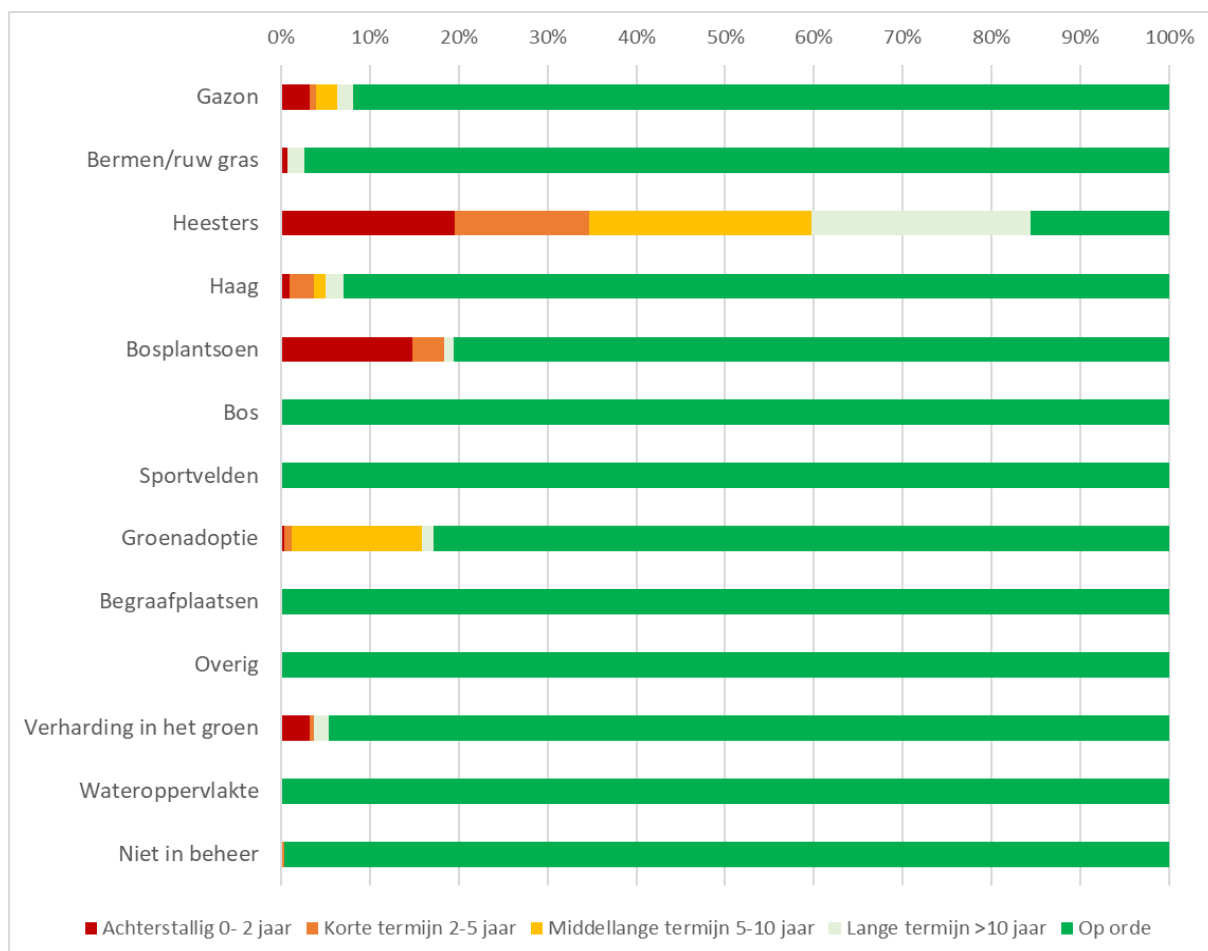
Figuur 4 Achterstallige groenvlakken gemeente De Bilt

Oppervlakte groene openbare ruimte



Groentype	Oppervlakte (m2)
Gazon	288.003
Bermen/ruw gras	576.294
Heesters	313.126
Haag	25.401
Bosplantsoen	219.216
Bos	553.345
Sportvelden	95.959
Groenadoptie	4.985
Begraafplaatsen	17.373
Overig groen	58.459
Verharding in het groen	30.087
Wateroppervlakte	22.000
Niet in beheer	59.848
Eindtotaal	2.264.096

Naast de indeling naar locatie is de verdeling naar groentypen interessant. Voor De Bilt zit de renovatiebehoefte vooral op heesters en bosplantsoen (zie figuur 5). Op overige typen is het groen grotendeels op orde (zie figuur 6).



Figuur 5 Renovatiebehoefte per groentype

Groentype (per m2)	Achterstallig	Korte termijn	Middellange termijn	Lange termijn	Op orde	Eindtotaal
Gazon	9.410	1.817	7.126	5.059	264.591	288.003
Bermen/ruw gras	3.920		35	11.037	561.302	576.294
Heesters	61.340	47.249	78.390	77.308	48.839	313.126
Haag	246	690	339	502	23.624	25.401
Bosplantsoen	32.502	7.812		2.373	176.529	219.216
Bos					553.345	553.345
Sportvelden					95.959	95.959
Groenadoptie	20	41	727	65	4.132	4.985
Begraafplaatsen					17.373	17.373
Overig					58.459	58.459
Verharding in het groen	960	136		524	28.467	30.087
Wateroppervlakte				10	21.990	22.000
Niet in beheer	7	197	0	0	59.644	59.848
Eindtotaal	108.405	57.942	86.617	96.878	1.914.254	2.264.096

Figuur 6 Renovatietermijn per groentype (in m²)

Bovenstaand beeld zegt iets over de behoefte aan renovatie (vervanging) van het groenareaal. Deze groenrenovatiebehoefte hangt niet per se samen met de geleverde beeldkwaliteit per groenvak. De beeldkwaliteit kan op een C-niveau scoren, terwijl er voor dit vak nog geen renovatienoodzaak is. Hier zal juist het onderhoud voor een kwaliteitsimpuls moeten zorgen.

3.2 Renovatiesuggesties

Uit een rondgang langs hotspots in gemeente De Bilt komen een aantal duidelijke acties naar voren:

- Op veel locaties heesters omvormen naar gazon of naar gazon met een aantal solitair.
- Plant alleen vaste planten in kleine vlakken. Vorm grote vakken om tot gazon of andere grassen.
- Plant vaste planten dicht op elkaar. Hierdoor zijn ze goed beheersbaar door grootte en dichtheid.
- De meeste speeltuinen zijn dichtgegroeid. De speelplekken hebben een donker karakter. Hierdoor is het zicht en de (sociale) veiligheid verminderd. Verminder en verlaag het groen om het zicht te verbeteren en de veiligheid te waarborgen.

3.3 Renovatiewaarde

Op basis van deze analyse is een globale raming gemaakt van de te verwachten renovatiekosten (figuur 7). Deze is verdeeld naar 2 oplossingsrichtingen:

- **Alles 1 op 1 vervangen:** al het te vervangen areaal worden met hetzelfde groentype teruggeplaatst. Dit geeft een investering van totaal bijna € 8,8 miljoen voor de komende 10 jaar en jaarlijks gemiddeld € 820.000.
- **Achterstallige vakken omvormen naar grassen:** de te renoveren heesters en bosplantsoenvakken worden allemaal vervangen voor grassen (gazon of kruidenrijk gras). Dit bedraagt een investering van totaal € 4,4 miljoen en jaarlijks gemiddeld € 438.000.

Jaar	Alles 1 op 1 vervangen		Omvormen naar grassen	
2019	€	1.700.000	€	930.000
2020	€	1.700.000	€	930.000
2021	€	650.000	€	340.000
2022	€	650.000	€	340.000
2023	€	650.000	€	340.000
2024	€	570.000	€	300.000
2025	€	570.000	€	300.000
2026	€	570.000	€	300.000
2027	€	570.000	€	300.000
2028	€	570.000	€	300.000
Totaal	€	8.200.000	€	4.380.000
Gemiddeld	€	820.000	€	438.000

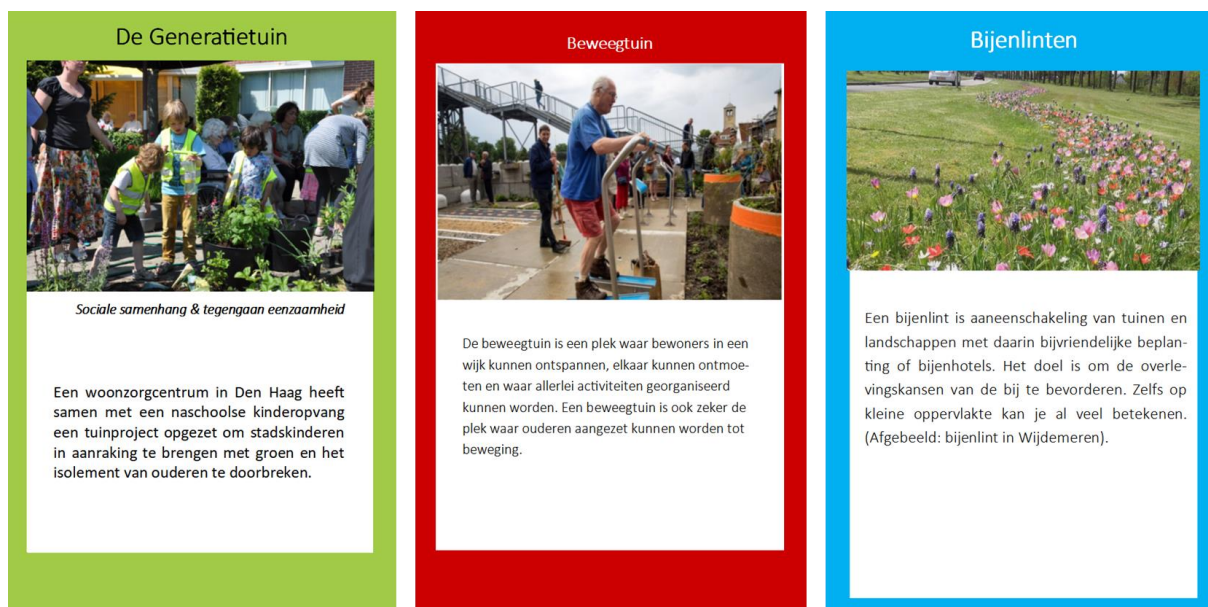
Figuur 7 Financiële renovatiebehoefte komende 10 jaar

Dit overzicht geeft de bandbreedte aan van de te verwachten renovatiebehoefte. Het werkelijke bedrag zal tussen deze twee bedragen liggen. In praktijk zal namelijk niet alles worden omgevormd naar grassen (gazon of kruidenrijk gras) of alles één op één worden vervangen. Omdat dit niet wenselijk of passend is voor een specifieke locatie. In hoofdstuk 5 wordt dit verder uitgewerkt voor de komende jaren.

4. Kansen in de groene openbare ruimte

4.1 Beschrijving inspiratiesessie

De beleidspunten voor verschillende thema's die verweven zijn met het groen in de openbare ruimte zijn besproken in hoofdstuk 2. Deze thema's zijn: duurzaamheid, participatie, gezondheid en veiligheid. Omdat er voor de groenrenovatie kansen liggen om aan te haken op deze thema's is er een inspiratiesessie georganiseerd. Het doel van de inspiratiesessie was om ideeën en wensen op te halen met betrekking tot groenrenovatie. Hierbij stond de volgende vraag centraal: "Wat kan je nog meer met groen doen, hoe kunnen we breder kijken dan alleen technische instandhouding?". We verkenden manieren waarop de gemeente verder kan kijken dan alleen groenonderhoud en renovatie. Onder de aanwezigen waren beleidsambtenaren (sport, sociale zaken, wonen en ruimte), gebiedsmakelaars, gebiedsbeheerders en medewerkers van de buitendienst BIGA. Aan de hand van inspiratiekaarten (zie figuur 8) zijn wensen en ideeën opgehaald met betrekking tot gezondheid, duurzaamheid en participatie in de groene openbare ruimte. Daarnaast werden concrete locaties benoemd waar deze wensen of ideeën in de toekomst gerealiseerd kunnen worden.



Figuur 8 Voorbeeld van gebruikte inspiratiekaarten tijdens de inspiratiesessie

4.2 Uitkomsten inspiratiesessie

Hieronder volgt per thema een beschrijving van de uitkomsten van de inspiratiesessie. De uitkomsten zijn wensen of ideeën voor de groene openbare ruimte en zijn derhalve niet bindend en kunnen worden toegepast in de verschillende aan te pakken aandachtsgebieden.

Thema Duurzaamheid

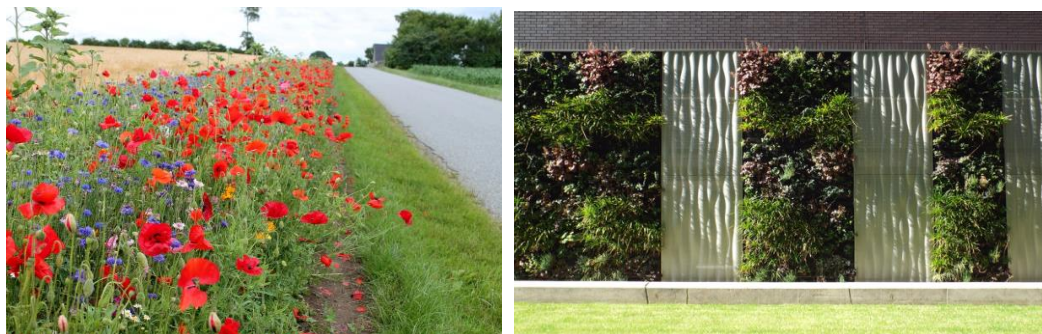
Wat betreft duurzaamheid in de openbare ruimte heeft de groep een aantal kaders opgesteld waaraan voldaan kan worden bij de start van projecten of werkzaamheden.

1. Het eerste kader betreft de plantkeuze. Hierbij kan er gedacht worden aan: kiezen voor planten die fijnstof afvangen (1), planten rechtstreeks inkopen bij (duurzame) telers (2) en kiezen voor planten die bij- en/of insectenvriendelijk zijn en ongedierte tegengaat (3).
2. Het tweede kader betreft participatie. De groep sprak de wens uit om bewoners meer te betrekken bij het plannen en beheren van groen.
3. Daarnaast wil de groep ook meer controle op grondsoort (vrij van Japanse Duizendkoop).
4. Als laatste kader werd de wens uitgesproken om met aannemers te werken die duurzaamheid belangrijk vinden en hun werk uitvoeren vanuit de principes van ecologisch beheer.

Tijdens de sessie werden een aantal concrete ideeën benoemd:

- Het aanleggen van bijenlinten langs de Bilste Rading en Soestdijkseweg Zuid en het vergroenen van geluidswallen langs het spoor (figuur 9)
- In de kernen werken aan het verminderen van verharding en vermeerderen van groen en water (bijvoorbeeld stadslandbouw in de vorm van moestuinen).
- Gemeente De Bilt staat open voor participatie. Met name bij het plannen en beheren van groen kunnen bewoners betrokken worden.

Deze wensen en ideeën komen overeen met de beleidspunten op het gebied van duurzaamheid en klimaatadaptatie zoals ze opgesomd staan in hoofdstuk 2. In beleid wordt meer aandacht gevraagd voor het versterken van biodiversiteit, klimaat adaptief groen, ontsteden en groenadoptie. De gemeente De Bilt heeft plannen om ecologisch maaibeheer toe te passen op kruidenrijk gras om de biodiversiteit te ondersteunen. Dit betekent dat bijvoorbeeld bermen en gazons er minder strak bij liggen en minder vaak gemaaid worden. Het huidige maaibeheer wordt hiervoor de komende tijd onder de loep genomen.



Figuur 9 Voorbeeld bijenlint (links) en groenafscherming (rechts)

Thema Gezondheid

In de sessie waren de wensen vooral gericht op kleinschalige projecten die beweging onder kinderen en ouderen stimuleert. Concrete voorbeelden die de groep interessant vond waren:

- Pocketparken, speelelementen in de vorm van 'speelprikkels' en 'speelweefsel', moestuinen en een rollator- of beweegroute voor ouderen (figuur 10).
- Het laten beheren van projecten door bewoners is welkom, indien de vraag vanuit de bewoners komt. Een voorbeeld is het laten aanleggen en onderhouden van moestuinen.
- Meer combinaties maken: door aanleg van een pocketpark die ook kleine moestuinen of speelelementen bevat. De groep ziet een grote kansen voor geplande projecten waarbij meer samengewerkt moet worden met partijen zoals verzorgingscentra, woonstichting SSW en grote renovatieprojecten vanuit de gemeente.

Deze ideeën en wensen komen overeen met de speerpunten uit het speelruimtebeleid die op het moment van schrijven in de maak is. Mogelijkheden tot ontmoeten, jong en oud als doelgroep en informele speelplekken zoals speelprikkels of 'ravotgroen' staan centraal. Daarnaast wordt er ook beschreven dat er meer mogelijkheden moeten komen voor beweegroutes voor senioren.



Figuur 10 Voorbeeld pocketpark (links) en speelprikkel/weefsel (rechts)

Thema Participatie

Tijdens deze sessie was de groep van mening dat participatie en initiatief in De Bilt welkom is, vooral wanneer het van onderop komt. Daarnaast kwam uit de groep naar voren dat:

- Bewoners die ideeën hebben en op eigen initiatief projecten willen opzetten, zijn gewenst en deze ideeën worden gefaciliteerd. Vooral projecten op kleinere schaal hebben meer kans op succes dan projecten op grotere schaal is de ervaring binnen de gemeente.
- Er weinig behoefte is voor het structureel aanpakken van participatie (meedoen), zoals bijvoorbeeld een participatiebestek. Hiervoor lijkt weinig draagvlak te zijn vanuit bewoners.
- Concrete voorbeelden van initiatieven waar men voor open staat, zijn geveltuintjes, 'opfleurdagen' of andere initiatieven die zich richten op biodiversiteit en gezondheid (figuur 11). Bewoners kunnen bijvoorbeeld betrokken worden bij het aanleggen en onderhouden van moestuinen, een moestuinbak in een park of kunnen een 'opfleurdag' organiseren.



Figuur 11 Voorbeeld opfleurdag (links) en geveltuintje (rechts)

Praktisch gezien zullen bewonersinitiatieven eerst zelf moeten kijken voor financiering door bijvoorbeeld fondsenwerving. Voor werkzaamheden zoals het rooien van heesters en grondverbetering, indien hiervoor een aannemer wordt ingezet, kan de gemeente een financiële bijdrage leveren. Om als bewonersinitiatief in aanmerking te komen voor een bijdrage voor dergelijke activiteiten, moet aan de volgende eisen worden voldaan:

- Het initiatief moet breed gedragen zijn; meerdere bewoners moeten het initiatief steunen
- Het initiatief moet gaan om verbetering van achterstallige groenvakken
- Het bewonersinitiatief moet het groenvak vervolgens adopteren
- Het bewonersinitiatief moet een bijdrage leveren, hetzij in arbeid of fondsenwerving

4.3 Aandachtsgebieden

Tijdens de inspiratiesessie werd gevraagd om concrete locaties aan te wijzen waar de opgehaalde wensen toegepast kunnen worden. Door deze aandachtgebieden vanuit de thema's samen te leggen met de renovatiebehoefte op de kaart (zie figuur 12) kunnen we een aantal aandachtgebieden aanwijzen. In deze aandachtgebieden is er een sterke behoefte om het groen binnen twee jaar te renoveren en aan de slag te gaan met duurzaamheidsvraagstukken, gezondheid en/of participatie. Het renoveren van het groen in deze gebieden biedt kansen voor het stimuleren van bijvoorbeeld spelen, beweegroutes, de aanleg van moestuinen en/of participatie. Bovendien staat in de komende jaren voor een aantal straten in deze aandachtgebieden weg- en rioolbeheer gepland. Voor het

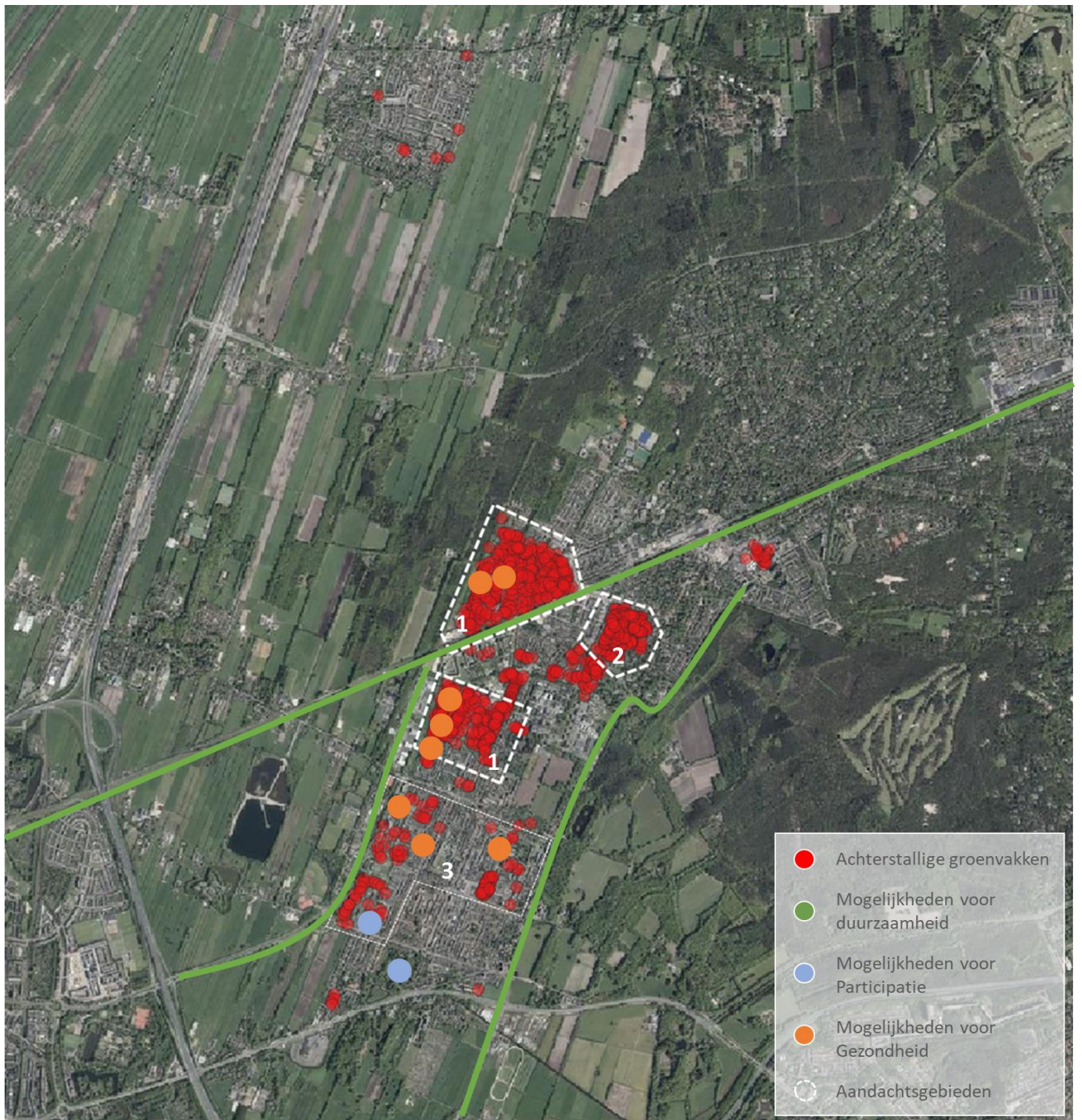
renoveren van het groen zijn dit kansen om bij aan te haken en de samenwerking op te zoeken. Voorbeelden zijn de Neptunuslaan, La Plata en Leijenseweg.

De aandachtsgebieden zijn:

- Bilthoven – Planetenbaan, Brandenburg en de Leijen (prioriteit 1)
- Jachtplan (prioriteit 2)
- De Bilt, oost en west (prioriteit 3)

Daarnaast werden drie linten aangewezen waar duurzame aanpassingen toegepast kunnen worden:

- Het spoor (groen als afscheiding)
- Biltse Rading (bijenlint)
- Soestdijkseweg Zuid (bijenlint)



Figuur 12 Aandachtsgebieden o.b.v. thema's en technische renovatiebehoefte

5. Renovatie van de groene openbare ruimte

5.1 Prioritering

Vanuit voorgaande hoofdstukken volgt een aantal conclusies die invloed hebben op de uiteindelijke prioritering. Deze zijn toegespitst op gebieden in de gemeente en thematisch op basis van beleid.

Aandachtsgebieden

Uit de technische en thematische analyse komen een aantal buurten naar voren die geschikt zijn voor een brede aanpak van de renovatiebehoefte. Dit zijn met name de buurten De Leijen en Bilthoven Zuid West (specifiek Kometenlaan e.o.). En in iets mindere mate Jachtplan (prioriteit 2) De Bilt West en De Bilt Oost (prioriteit 3).

Beleidsthema's

Duurzaamheid is het belangrijkste thema om bij aan te sluiten. Er zijn verschillende aandachtsgebieden aangewezen, waar meer duurzame plantmaterialen worden gekozen die bijdragen aan ecologische waarden. Voor het thema gezondheid moet aansluiting worden gezocht met het nieuw opgestelde speelruimtebeleid. Door slim samen te werken, kan financieel voordeel worden gecreëerd. Participatie stimuleren we niet actief, wel staan we open voor breed gedragen bewonersinitiatieven. De eisen voor bewonersinitiatieven staan beschreven op pagina 15.

Locatie specifieke uitgangspunten

Naast voorgaande onderwerpen wordt ook gekeken naar omstandigheden van plantvakken en omgeving van de vakken. Zo worden bijvoorbeeld grotere groenvakken omgevormd (vanaf 50 m²) naar grassen met solitaire heesters en zijn kleine vakken meer geschikt voor vaste planten. Afhankelijk van specifieke locaties (bijvoorbeeld naast een speeltuin) wordt een ander groentype gekozen, die past bij de gebruiksfunctie van het groen.

Kaders voor aannemers in groenonderhoud

Om doelstellingen van gemeente De Bilt te kunnen realiseren binnen het groenonderhoud, dienen aannemers zich ook te conformeren aan een aantal uitgangspunten die worden voorgesteld in dit Groenrenovatieplan. Dit zijn uitgangspunten op het gebied van bewonersparticipatie, ecologie, klimaatadaptatie en participatie. De kaders zijn:

1. **Duurzame plantkeuze.** Om de duurzaamheidsdoelstellingen tegemoet te komen moeten er meer bewuste plantkeuzes worden gemaakt die ecologische waarden hebben of milieuoverlast beperken. Hierbij kan er gedacht worden aan:
 - a. Kiezen voor planten die fijnstof afvangen;
 - b. Planten rechtstreeks inkopen bij (duurzame) telers;
 - c. Kiezen voor planten die bij- en/of insectenvriendelijk zijn.
2. **Betrekken van bewoners.** Bij het maken van plannen voor groenrenovatie en andere plannen in de openbare ruimte moeten bewoners meer betrokken worden. De inwoners van gemeente de Bilt worden hierin, waar mogelijk, gefaciliteerd. Zo staan we bijvoorbeeld open voor groenadoptie. Met de inbreng van de bewoners is het makkelijker de koppeling te maken met het gebruik van de openbare ruimte. Uiteindelijk wordt de openbare ruimte hierdoor beter benut. In de voorbereiding van de uitvoering moet dit worden opgenomen.

3. **Ecologisch beheer.** Om betere ecologische waarden te creëren moet ook het onderhoud worden aangepast. Bij ecologisch beheer staat behoud of ontwikkeling van ecologische waarden centraal. Voorbeelden van ecologisch beheer zijn ecologisch bermbeheer en begrazingsbeheer. Er zijn plannen om het maai-beheer te vernieuwen zodat grasvelden ecologisch beheerd kunnen worden om de biodiversiteit te versterken.
4. **Levering schone grond.** Door gebruik van grond zonder verontreiniging (bijvoorbeeld zonder bestrijdingsmiddelen en vrij van Japanse Duizendknoop) kunnen een hoop problemen in de onderhoudsfase worden voorkomen. Hierop moet een goede controle ontwikkeld worden die zorgt voor een kwaliteit van de gebruikte grond.

5.2 Renovatiebehoefte

Bij het opstellen van de scenario's zijn de thematische koppelingen op het gebied van duurzaamheid, gezondheid en locatie specifieke uitgangspunten meegenomen. Hieruit volgt een basisscenario waarin de renovatieplanning, zoals geschouwd, is opgenomen. Dit basisscenario vraagt om een gemiddeld jaarlijks renovatiebudget van € 485.000 (figuur 13). Hierbij ligt het zwaartepunt in de eerste twee jaar van de renovatieperiode.

Onderhoudsgroep	Achterstallig 0-2 jaar		Korte termijn 2-5 jaar		Middellange termijn	Totaal (eerste 10 jaar)	Jaarlijks (eerste 10 jaar)
Bermen/ruw gras	€	35.000	€	-	€	-	€ 3.500
Bosplantsoen	€	586.000	€	141.000	€	-	€ 72.700
Gazon	€	113.000	€	22.000	€	86.000	€ 22.100
Haag	€	6.000	€	23.000	€	10.000	€ 3.900
Heesters	€	1.295.000	€	969.000	€	1.564.000	€ 382.800
Totaal	€	2.035.000	€	1.155.000	€	1.660.000	€ 485.000

Figuur 13 Financieel scenario o.b.v. thema's en technische renovatiebehoefte

Vanuit dit basisscenario zijn een aantal variaties doorgerekend. Deze varianten worden op twee manieren aanpasbaar:

1. **Temporiseren van planning:** periode van 0-2 jaar wordt 0-4 jaar, periode van 2-5 jaar wordt 4-9 jaar en periode 5-10 jaar wordt 10-18 jaar. Hierdoor lopen de achterstanden wel op, maar ontstaat er na 18 jaar nog geen vervangingsgolf.
2. **Aanpak in aandachtsgebieden:** gedurende het traject zijn een aantal aandachtsgebieden aangewezen (paragraaf 4.3), deze kunnen eerst aangepakt worden. Overige gebieden kunnen in stand worden gehouden met regulier onderhoud.

De resultaten van deze keuzes zijn hieronder weergegeven (figuur 14). De variaties tellen hierbij op van de eerder berekende € 485.000 op basis van de basisplanning (0-10 jaar) tot een getemporeerde planning (0-18 jaar) met kosten van € 269.000.

Jaarlijks gemiddeld renovatiebudget (2020-2029)	Basisplanning	Temporiseren
<i>Aandachtsgebieden (prioriteit 1)</i>	€ 303.000	€ 168.000
<i>Aandachtsgebieden (prioriteit 2)</i>	€ 31.000	€ 17.000
<i>Aandachtsgebieden (prioriteit 3)</i>	€ 46.000	€ 26.000
<i>Aandachtsgebieden (overige gebieden)</i>	€ 105.000	€ 58.000
Gemeente totaal	€ 485.000	€ 269.000

Figuur 14 Variaties kosten groenrenovatie

De verschillende thema's zoals besproken in hoofdstuk 4 worden binnen het gekozen scenario meegenomen. In de aandachtsgebieden die worden gerenoveerd worden maatregelen genomen die de duurzaamheid, gezondheid en participatie stimuleren. Grote aanpassingen buiten de aandachtsgebieden zullen later worden aangepakt, wanneer hier budget voor beschikbaar is.

Bij nader onderzoek blijkt het niet effectief om bijenlinten aan te leggen langs de Soestdijkseweg Zuid en de Biltse Rading. Doormiddel van het voortzetten van het huidige ecologische maaibeheer op deze locaties wordt de biodiversiteit al versterkt. Deze locaties dienen nu ook al als leefgebied voor verschillende insecten, waaronder bijen. Bovendien kost het aanplanten van speciale bijenlinten circa €900.000.

In plaats daarvan is het effectiever om op strategische locaties in wijken in te zetten op het verstrekken van de biodiversiteit door het aantrekken van insecten. Dit doen we door het aanplanten van beplanting die insecten aantrekken. Hiervoor wordt een budget van €20.000,- per jaar uitgetrokken.

5.3 Financiering

In de huidige begroting is jaarlijks circa € 200.000 beschikbaar voor de vervanging en renovatie van het groen binnen de gemeente. Uit voorgaande kostenramingen blijkt dat er in ieder geval getemporeerd moet worden. Er zijn dan een drietal scenario's samen te stellen die binnen het budget vallen:

- Scenario aandachtsgebieden prioriteit 1: € 168.000;
- Scenario aandachtsgebieden prioriteit 1+2: € 185.000;
- Scenario aandachtsgebieden prioriteit 1+ beplanting aantrekken insecten: € 188.000;
- Scenario aandachtsgebieden prioriteit 1+2+beplanting aantrekken insecten: € 215.000.

Omdat een groot deel van de beplanting wordt omgevormd naar grassen (met waar mogelijk de toepassing van ecologisch beheer) komt een deel van de onderhoudsgelden beschikbaar, doordat deze niet meer besteed hoeven te worden aan de beplanting. Het onderhoud aan beplanting is over het algemeen aanzienlijk duurder dan gazon, € 2,20 per vierkante meter ten opzichte van € 0,30 per vierkante meter. Na de eerste 10 jaar van de renovatieopgave is er circa € 150.000 extra beschikbaar voor het renoveren van groen of het opwaarderen van het onderhoudsniveau. Na deze periode wordt dan een nieuw plan opgesteld die de renovatiebehoefte opnieuw in beeld brengt en het nieuwe beschikbare budget effectief inzet. Hierbij kan gedacht worden aan werkzaamheden zoals:

- Groen beter dooronderhouden gedurende de gebruiksduur, dit verlengt de levensduur en bespaart op lange termijn beheerkosten;
- Het verhogen van het onderhoudsniveau rond speelplekken. Zo stimuleren we spelen in de (groene) openbare ruimte;
- Meer ruimte voor bewonersinitiatieven. Door het extra budget zijn er meer uren beschikbaar om bewoners te betrekken en faciliteren bij het beheer van de (groene) openbare ruimte;
- Pilots op het gebied van duurzaamheid. Extra budget biedt kansen voor maatregelen die niet passen in het reguliere beheer. Door het extra budget in te zetten op innovaties kan een bijdrage geleverd worden aan een duurzamere openbare ruimte.
- Als laatst is het ook mogelijk dit budget in te zetten om meer groen te renoveren dan nu gepland staat.

6. Conclusies

Dit Groenrenovatieplan is een visie op het behouden en versterken van het groen in gemeente De Bilt. Hieronder volgen de conclusies op het gebied van beleid, renovatiebehoefte en financiën. Deze conclusies zijn input voor uitvoeringsplan wat opgesteld wordt, hierin wordt de visie meer praktisch vertaald.

Conclusie (beleids-)thema's

- Groene openbare ruimte raakt meerdere beleidsdoelstellingen, waaronder duurzaamheid, spelen, bewegen en participatie.
- Duurzaamheid is het belangrijkste thema om bij aan te sluiten. Opgestelde kaders betreffen: duurzame plantkeuze, groen en water terug laten komen in de kernen en minder verharding. Concrete ideeën zijn: bijenlinten en groene afscheidingen langs het spoor. Groenrenovatieprojecten kunnen aanhaken op duurzaamheidsbeleid.
- Gezondheid, met name spelen en bewegen, staat in de belangstelling voor bijvoorbeeld het aanleggen van meer informelere speelplekken, zoals speelweefsels en speelprikkels en voor ouderen een beweegroute. Hierbij kan aangehaakt worden op het nieuwe speelruimtebeleid.
- Gemeente de Bilt gaat meer ruimte bieden aan bewonersparticipatie. Initiatieven van de inwoner kunnen (deels) worden gefinancierd door de gemeente, hier komt een bedrag voor beschikbaar.

Conclusie renovatiebehoefte

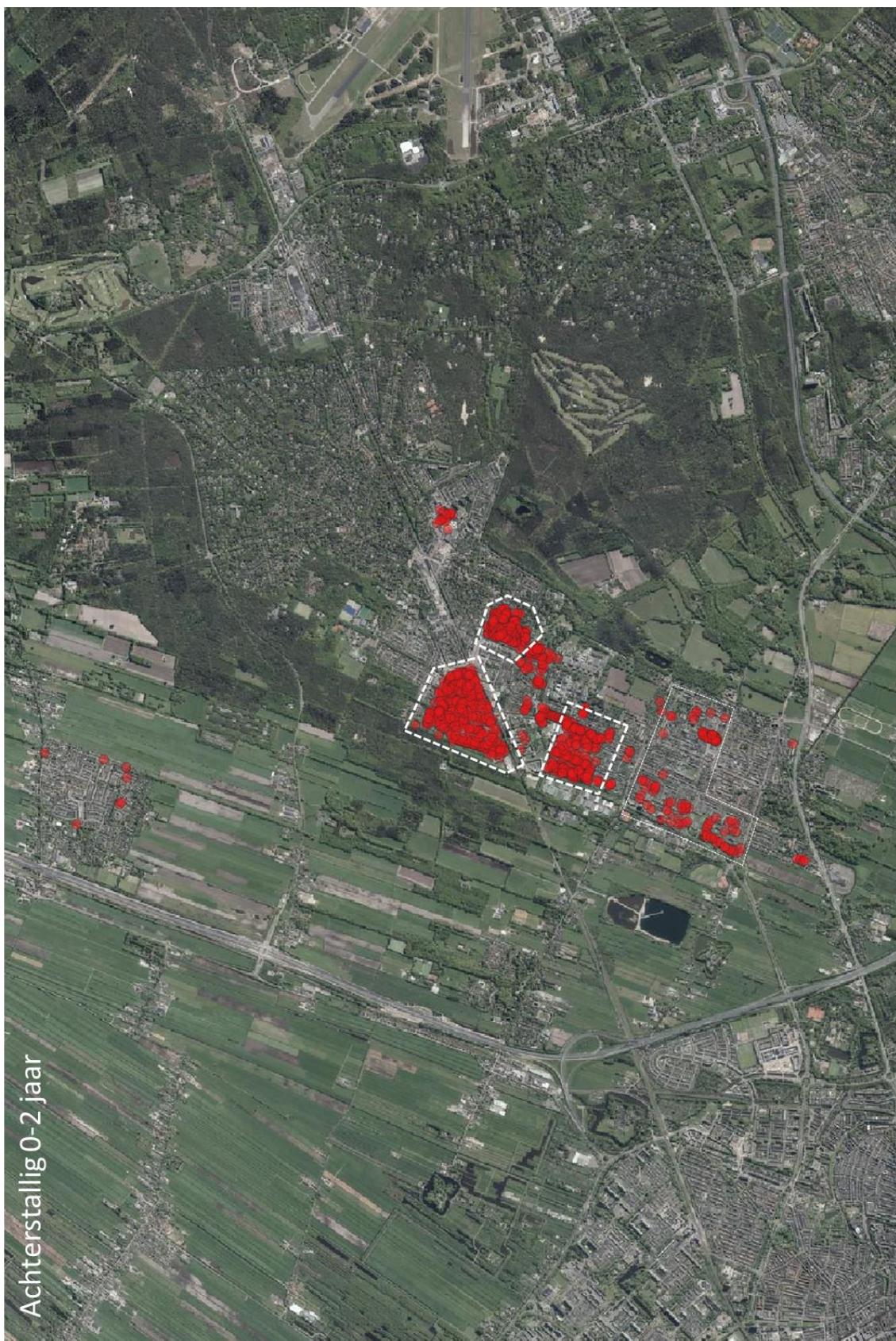
- Op dit moment loopt de kwaliteit van het groen terug en is er een sterke behoefte om binnen 2 jaar een deel van het groen te rooveren. Vooral in dorpen Bilthoven en De Bilt is de renovatiebehoefte het grootst. In de hele gemeente zijn het vooral heesters en bosplantsoen die binnen twee jaar aan vervanging toe zijn. Daarnaast zijn veel speelplekken dichtgegroeid resulterend in donkere speelplekken, met beperkt zicht en verminderde (sociale) veiligheid.
- Uit de technische en thematische analyse volgen een aantal buurten die geschikt zijn voor een brede aanpak van de renovatiebehoefte. Dit zijn met name de buurten De Leijen, in de omgeving van de Kometenlaan en het Jachtplan. En in iets mindere mate De Bilt West en De Bilt Oost.

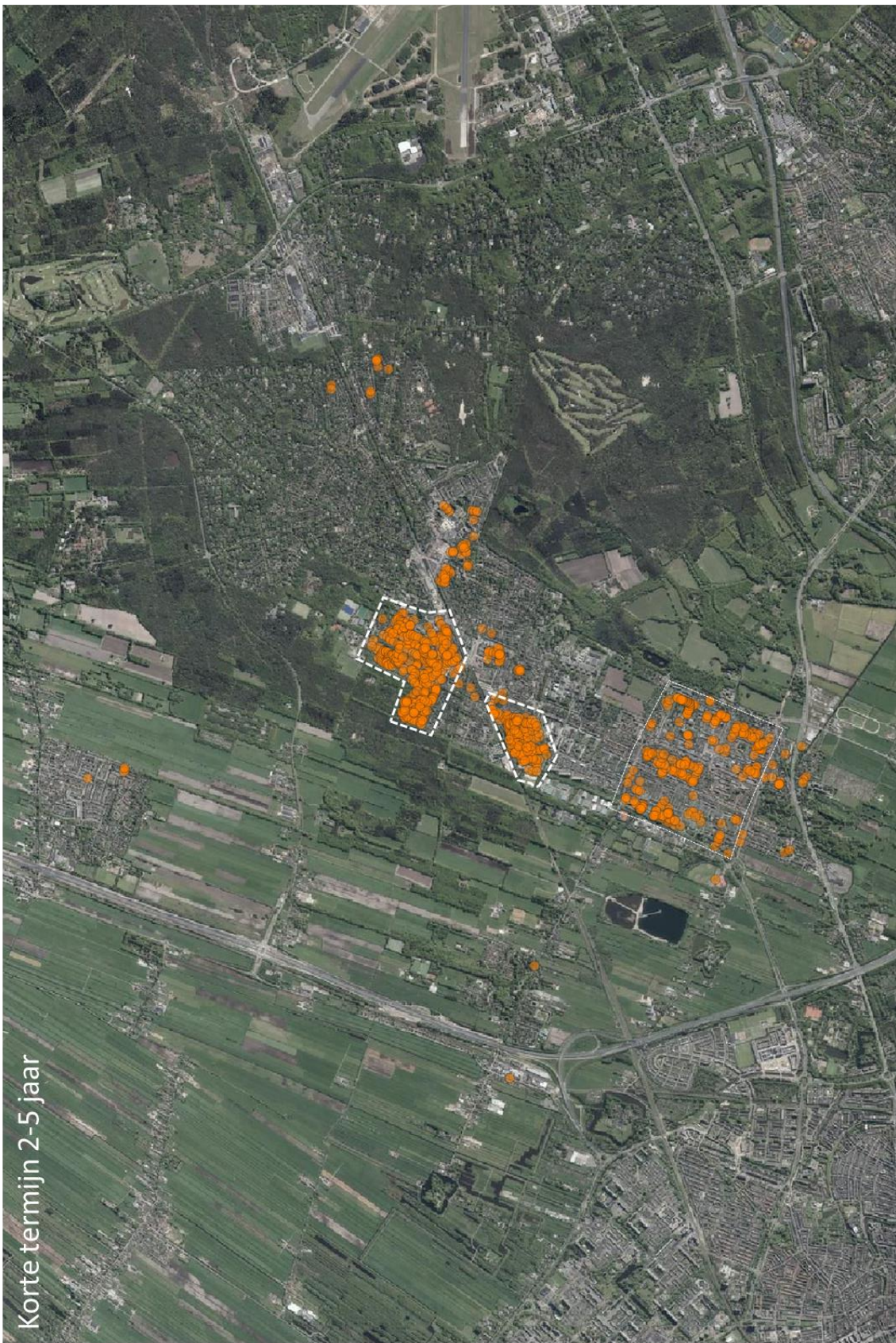
Conclusie financieel

Financieel is het resultaat een exploitatielast van in totaal € 198.000. De is opgebouwd uit een deel voor groenrenovatie van € 188.000 en € 10.000 voor bewonersinitiatieven. Dit budget is berekend op basis van de volgende uitgangspunten:

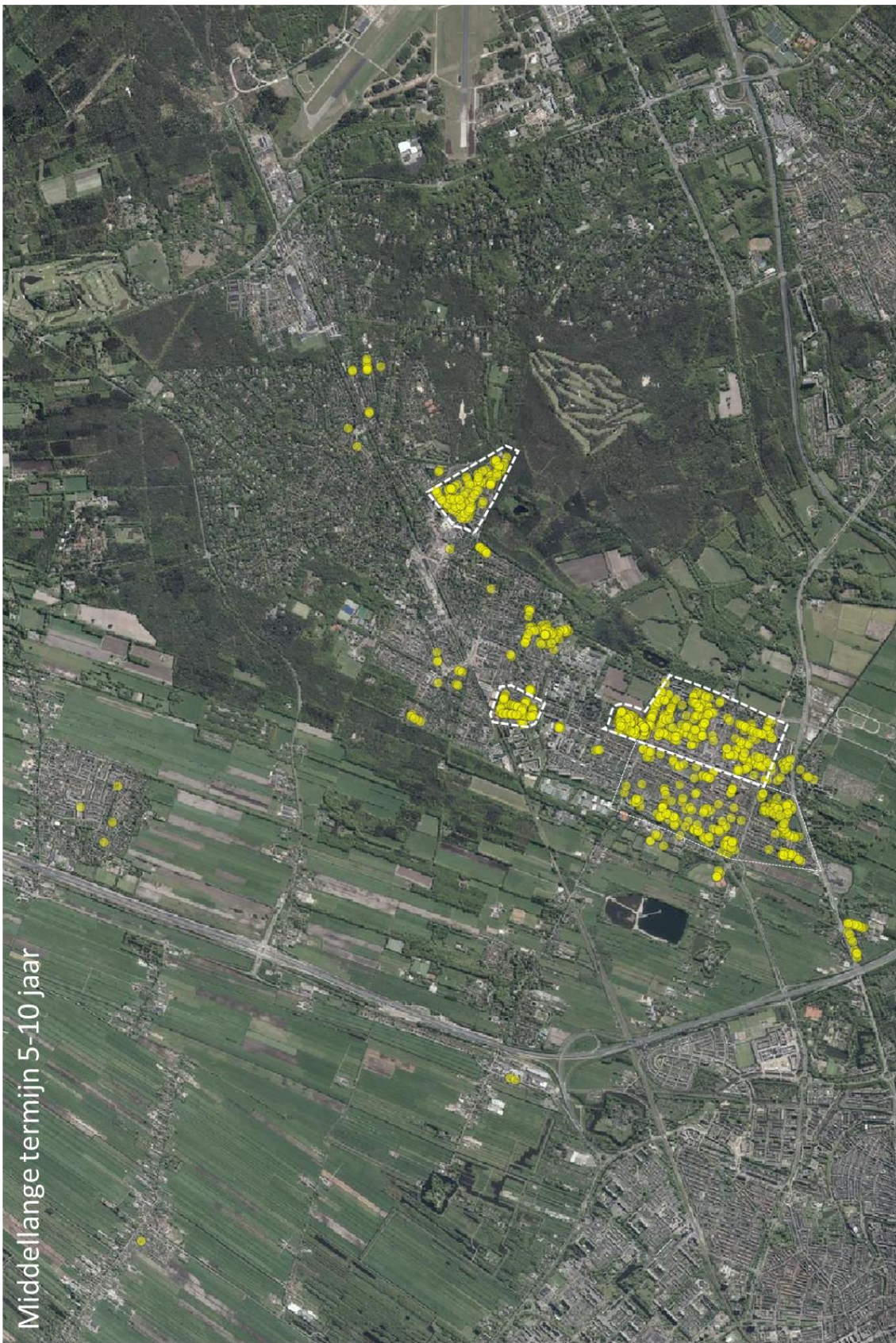
- De aanpak van de achterstallige groenvakken in de aandachtsgebieden met prioriteit 1, dit zijn de buurten Planetenbaan e.o., Brandenburg en de Leijen (€ 168.000);
- Planten bloembollen om insecten aan te trekken (€ 20.000);
- Het getemporiseerd renoveren van groen, zoals aangegeven in de technische schouw;
- Omvorming van een deel van het areaal naar grassen. Grotere beplantingsvakken worden omgevormd naar grassen, kleinere beplantingsvakken worden gerenoveerd en vervangen door beplanting. Bij aanplanten van nieuwe soorten wordt rekening gehouden met duurzame kaders en thema's zoals genoemd in hoofdstuk 4.
- Waar mogelijk worden beplantingen omgevormd naar kruidenrijke grassen of beplanting die ecologische waarden verbeterd. Deze worden in de beheerfase dan ook ecologisch beheerd.
- Voor bewonersinitiatieven wordt een jaarlijks budget beschikbaar gesteld van €10.000, dit wordt gefinancierd uit het budget voor de groenrenovatie. Bewoners kunnen hiervan gebruik maken zoals beschreven in hoofdstuk 4.

Bijlage 1 – situering achterstallige groenvakken (per achterstandstermijn)





Korte termijn 2-5 jaar





Lange termijn >10 jaar