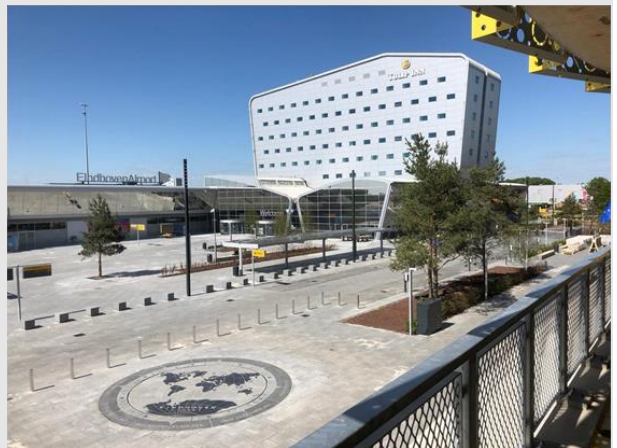


Verlag marktconsultatie

Taxi afhandelaar

Eindhoven Airport N.V.



1. Inleiding

In oktober 2019 nam Eindhoven Airport N.V. (EA) haar nieuwe Multi Purpose Parkeergarage P1 in gebruik, enkele maanden later in maart 2020 heeft Eindhoven Airport haar voorterrein en Airport boulevard geopend voor het publiek. In de P1 garage vindt men naast (lang- en kort-) parkeer voorzieningen een Kiss&Ride, OV Bus station, fast food restaurant, fietsenstalling en een praktijklokaal tbv luchtvaartopleiding. Op het voorterrein van Eindhoven Airport ligt een taxi concessie strook met twee drooglopen, achter slagbomen. De Taxi concessie strook ligt pal voor de voordeuren van het terminal gebouw en is geduid in het wayfinding systeem op de luchthaven. De taxistrook ligt gunstiger t.o.v. de Kiss&Ride die tegen betaling ook door de taxi branche gebruikt kan worden.

Ten behoeve van de afhandeling van de taxi opstap markt en besteld taxi vervoer is Eindhoven Airport voornemens een “taxi afhandelaar” te vinden.

De afhandelaar verzorgt in de basis:

- Communicatie en registratie chauffeurs en taxibedrijven;
- Controle/steekproeven kwaliteitseisen taxi's en chauffeurs;
- Facturatie, incasseren betalingen en opvolging betalingen;
- Toegangscontrole, toezicht taxistrook en sanctionering;
- Capaciteitsmanagement en voorkoming circulerende taxi's in directe omgeving.

Eindhoven Airport heeft in de snel ontwikkelende digitale wereld van nu hoge verwachtingen met betrekking tot het inrichten van enkele zaken rondom toegangscontrole, capaciteitsmanagement en voorkoming van circulerende taxi's in de directe omgeving.



2. Algemene informatie Eindhoven Airport

EA is de tweede luchthaven van Nederland met ruim 6,7 miljoen passagiers in 2019. De luchthaven zorgt voor een makkelijke verbinding van Brainport met Europa en verder, in balans met de omgeving. Het gemak voor de reiziger komt tot uiting in de strategie van EA;



Goede buur

Eindhoven Airport is benaderbaar, open en uitnodigend.

Waardige entree

Een trots visitekaartje voor een onderscheidende regio.

Inspirerende proeftuin

'Live' testen door kennispartners uit Brainport.

Verbinder met de wereld

Een menselijke luchthaven met een gebalanceerd netwerk van bestemmingen

De luchtvaartmaatschappijen verbinden Zuid-Nederland met meer dan 85 toeristische en zakelijke bestemmingen. Samen met de partnerbedrijven biedt de luchthaven bijna 2000 arbeidsplaatsen en is daarmee een van de grote werkgevers in de regio. We zijn ons bewust van de maatschappelijke impact die een luchthaven heeft. Maatschappelijk verantwoord ondernemen zit in ons DNA, we hebben continu aandacht voor het evenwicht tussen internationale connectiviteit en de leefbaarheid in de omgeving. De aandelen van EA zijn voor 51% in handen van Schiphol Nederland B.V., 24,5 % de Provincie Noord-Brabant en 24,5% de Gemeente Eindhoven.



3. Procedure en voorwaarden

3.1 Doel marktconsultatie

Ter voorbereiding op een mogelijk op te starten aanbestedingsprocedure wenst EA een vrijblijvende marktconsultatie uit te voeren. Het doel van deze marktconsultatie is het verkrijgen van kennis, inzichten en advies van marktpartijen die kunnen worden meegenomen in de besluitvorming dit project door te zetten en zo ja in de verdere uitwerking van de uitvraag.

4. Analyse gestelde vragen en ontvangen antwoorden

Om meer inzicht te krijgen in de mogelijkheden en onmogelijkheden, volgen in dit hoofdstuk hierbij de vragen en de ontvangen antwoorden.

Beoordeling

1. EANV is voornemens om de afhandeling van besteld vervoer en opstap markt samen aan te bieden. Dit zijn twee verschillende types personenvervoer. In welke mate is dit realistisch en waarom (niet)?

- *Het wordt door de meerderheid van de partijen als realistisch geacht om Besteld vervoer en opstapmarkt samen aan te bieden. Het zou meer mogelijkheden en duidelijkheid bieden voor zowel de ondernemers als ook de passagiers/gebruikers van taxidiensten. Er wordt daarentegen ook aangegeven dat er haken en ogen aan kunnen zitten vanwege "eigen rijders" die met vage tekst berichtjes (whatsapp, email en sms) toegang tot de taxistroom verkrijgen. Controle hierop zou moeilijk geacht worden.*

Beprijzing

2. Hoe moet EANV volgens u de afdracht van de winnende partij aan de luchthaven vormgeven? Bijvoorbeeld maar niet beperkt tot:

- Een percentage over omzet;
- Een vaste bedrag per jaar;
- Een vast bedrag per jaar met een lagere procentuele afdracht over de omzet;
- Een afdracht gekoppeld aan het aantal passagiers.

- *De meerderheid van de partijen geeft aan een vaste afdracht + percentage over de omzet te prefereren. Enkele andere overwegingen worden aangeboden en zijn ter kennisname aangenomen.*

3. EANV verneemt graag andere voorbeelden of suggesties die zij kan overwegen.

- *Hierbij zijn geen nieuwe voorbeelden e/o suggesties aangedragen.*

4. EANV staat er voor open om een deel van de operationele kosten die een winnende partij moet maken, te laten verhalen op de gebruiker d.m.v. registratie fee's en jaarlijkse verlengings- of



administratie kosten. De luchthaven gaat er van uit dat dit invloed heeft op de vorm en mate van afdracht aan de luchthaven. Kunt u aangeven in welke mate u het daar mee eens bent en waarom?

- *Een enkele partij heeft instemmend geantwoord op de vraag "in welke mate u het hier mee eens bent".*

(Minimale) Eisen

5. Kan een opdrachtnemer/afhandelaar akkoord gaan met onderstaande eisen; waarom wel / niet?

- Gaat uit eigen naam overeenkomsten aan met taxibedrijven en –platformen;
- Vrijwaart EANV van aansprakelijkheid door derden;
- Incasseert vergoedingen voor gebruik van de taxistroom door taxibedrijven, aangevuld met administratiekosten te verrekenen met de branche;
- Draagt concessievergoeding (percentage van de omzet) af aan EANV;
- Digitaliseert capaciteit en stuurt op minimale aanwezigheid van voertuigen middels “geo-fencing” (op basis van GPS locaties), er is sprake van een “digitale taxibuffer”;
- Krijgt een niet-exclusieve overeenkomst. EANV behoudt het recht voor om met meerdere concessiehouders samen te werken en/of rechtstreeks met taxi-ondernemingen te contracteren;
- Presenteert een incentive om duurzame taxi’s te stimuleren (bijv. korting of voorrang in wachtrij);
- Gaat overeenkomsten aan met MaaSplatformen.

- *Partijen geven grotendeels aan akkoord te kunnen gaan met de gesuggereerde aanvullende eisen. Er wordt alleen een kanttekening geplaatst bij onderdeel F in verband met financiële risico en uitdagingen in regievoering bij meerdere partijen.*

Behalen van kwaliteit

6. Welke eisen moet EANV, naast bovenstaande, minimaal nog stellen om de beste kwaliteit te verkrijgen?

- *Er worden enkele overwegingen aangeboden waaronder:*
 - *Permanente toezicht;*
 - *Keurmerk;*
 - *Leeftijd van voertuigen;*
 - *Protocollen of eisen aan uitstraling en gedragingen chauffeurs;*
 - *Verplichte aansluiting bij een centrale voor controle.*

Innovatie:

7. Welke innovaties mag Eindhoven Airport minimaal verwachten van een afhandelaar?

- *Hierop is, naar mening van de luchthaven, geen bijzondere reactie gekomen dan wel dat het uitgewerkt kan worden in een eventuele aanbesteding waarbij men zich zou kunnen onderscheiden.*



8. Mag EANV de volgende innovaties verwachten, waarom wel/niet;

- digitale buffer o.b.v. GPS locatie;
- het toewijzen van ritten o.b.v. GPS-locatie (bijv. een digitale buffer locatie);
- voorrang voor eventuele duurzame voertuigen;
- anders, namelijk

- *Op alle suggesties hebben alle partijen aangegeven dat de luchthaven deze mag verwachten. Er zijn geen bijzondere aanvullende suggesties gedaan.*

Kosten:

9. Wat zijn de totale kosten die een concessiehouder verwacht te gaan maken op jaarbasis; kunt u dit (globaal) specificeren?

- *Alle partijen hebben aangegeven hier, met de huidige inzichten, geen antwoord op te kunnen geven.*

Marges:

10. Hoeveel procent marge is gangbaar in de sector;%

- *De antwoorden reiken van 1% tot 8 % marge.*

Tijd:

11. Hoeveel tijd moet EANV reserveren tussen voorlopige gunning en fysieke start van de opdracht om de concessiehouder voorbereidingen te laten treffen; hoeveel weken of maanden dient te transitieperiode minimaal te zijn?

- *Over het algemeen zien wij de behoefte om een periode van 3 a 4 maanden te krijgen tussen gunning en operationele aanvang.*

Type aanbestedingsprocedure

12. Verwacht u interesse voor deze aanbesteding / opdracht vanuit taxi-afhandelaren vanuit het buitenland (graag toelichten indien mogelijk)?

- *Eventuele marktpartijen uit België zouden kunnen worden verwacht.*

Risico's

13. Welke risico's, in de breedste zin, voorziet u bij de uitvoering van de concessie voor EANV, kunt u deze onderbouwen?

- *Risico's die benoemd worden:
- Invloed van een pandemie (terugloop volume)*



- *Ronselaars / app taxi's*
- *Hogere kosten dan opbrengsten*
- *Calamiteiten (bijvoorbeeld stakingen luchtverkeersleiding)*
- *Onverwachte verandering wet- en regelgeving*

14. Op welke wijze zouden deze risico's beheerst kunnen worden door EANV?

- *Op bovenstaande risico's zijn diverse en uiteenlopende suggesties gedaan om de risico's te beheersen. Al dan niet praktisch tot contractueel (inhoud van afspraken).*

Informatie:

15. Welke informatie denkt u (minimaal) nodig te hebben van EANV om tot een weloverwogen aanbieding te komen?

- *Over het algemeen vragen alle partijen om nagenoeg dezelfde informatie:*
 - *Indicatie vervoersbewegingen afgelopen jaren,*
 - *Historische klanttevredenheid onderzoeken*
 - *Historische calamiteiten meldingen*
 - *Historische Mystery guest rapportages*
 - *Financiële cijfers afgelopen jaren*
 - *Verwachtingen passagiersaantallen gedurende concessie periode*

Verzekering:

16. Over welke soort verzekeringen beschikt uw organisatie en wat is de hoogte van de gedekte bedragen?

- *Partijen geven een onduidelijk beeld van wat norm of minimale wettelijke eisen zijn. Bedrijfsaansprakelijkheid tussen €1.000.000 en € 2.500.000 per aanspraak met een max. van € 5.000.000 per verzekeringsjaar. Er worden aanvullende verzekeringen voorgesteld vanuit het TX keurmerk zijnde:*
 - *Ongevallen verzekering voor inzittenden;*
 - *WA verzekering Motorvoertuigen (WAM);*
 - *Schadeverzekering voor de chauffeur in geval van eenzijdig ongeval.*

Overig

17. Wat vindt u verder belangrijke en relevante overwegingen, in het kader van deze voorgenomen aanbesteding, die u graag wilt meegeven aan EANV?

- *Men vraagt over het algemeen om zo min mogelijk beperkingen en zoveel mogelijk inspraak over de uitvoering. Focus op kwaliteit, duurzaamheid, innovatie, automatisering en eigen creatieve ideeën.*

