

Gemeente Venray

Afvalsorteeranalyse

2018

Doss. no. 15A516

Tilburg, 4 juni 2018

Gemeente Venray

De AfvalSpiegel
Kraaivenstraat 21-15
Postbus 10311
5000 JH Tilburg

Tel: 085-7731995

E-mail: info@deafvalspiegel.nl

Website: www.deafvalspiegel.nl

Inleiding

Dit verslag bevat de resultaten van de sorteeraanlyse van fijn huishoudelijk restafval die gehouden werd op 3 en 16 mei 2018 voor de gemeente Venray.

Er is onderscheid gemaakt tussen de volgende wijken / bebouwingstypen:

1. Venray laagbouw (minicontainers)
2. Venray hoogbouw (ondergrondse verzamelcontainers)

Deze éénmalige meting geeft een indicatie van de afvalsituatie. Tevens moet vermeld worden dat seizoensinvloeden het beeld kunnen vertekenen.

Resultaat afvalsorteeranalyse

In de volgende overzichten staat de samenstelling van het fijn huishoudelijk restafval in de gemeente Venray weergegeven.

Naast deze gegevens wordt een indicatieve waardering gegeven van het aandeel van de verschillende componenten op basis van afvalsorteeranalyses in gemeenten met een vergelijkbare bebouwing (databank De AfvalSpiegel). 'Weinig' is een positieve waardering, 'veel' een negatieve waardering.

Met betrekking tot klein chemisch afval moet worden aangetekend dat er grote schommelingen in het aandeel kca kunnen optreden als gevolg van de kleine absolute hoeveelheid kca die aanwezig is in het fijn huishoudelijk restafval.

Opdrachtgever	Gemeente Venray	Wijktype	Laagbouw	
Projectnr	15A516-18	Metingnr	1	
Taakregnr	T04698	Uitvoeringsdatum	03-mei-18	Goedgekeurd

Component	Gewicht (kg)	Percentage	Waardering
Groente-, fruit- en tuinafval	332,7	43,5	normaal
Papier en karton	49,7	6,5	normaal
Hygiënisch papier	89,5	11,7	normaal
Drankkartons	15,2	2,0	veel
Kunststoffen	104,3	13,6	normaal tot veel
Glas	18,3	2,4	weinig tot normaal
Metalen	15,4	2,0	weinig
Textiel	18,1	2,4	weinig
Puin en keramiek	23,5	3,1	normaal
Hout	21,0	2,7	normaal
Klein chemisch afval	0,0	0,0	n.v.t.
Wit- en bruingoed	3,6	0,5	weinig
Overig afval	74,4	9,7	normaal
Totaal	765,7	100,0	

Subanalyses	Gewicht (kg)	Percentage
Groente-, fruit- en tuinafval		
- tuinafval	44,1	5,8
- groente- en fruitafval	288,6	37,7
Hygiënisch papier		
- luiers	51,9	6,8
- overig hygiënisch papier	37,6	4,9
Kunststoffen		
- kunststof verpakking	53,9	7,0
- overige kunststof	50,4	6,6

Toelichting

Kunststoffen bevat veel pvc afvoerbuizen.

Elektrische apparaten: een boormachine, een radio en een modem.

Overig afval bevat kattengrind, viscosedoekjes en stofzuigerzakken.

Opdrachtgever	Gemeente Venray	Wijktype	Hoogbouw	
Projectnr	15A516-18	Metingnr	1	
Taakregnr	T04697	Uitvoeringsdatum	16-mei-18	Goedgekeurd

Component	Gewicht (kg)	Percentage	Waardering
Groente-, fruit- en tuinafval	385,5	50,3	normaal tot veel
Papier en karton	27,8	3,6	weinig
Hygiënisch papier	68,4	8,9	normaal
Drankkartons	8,7	1,1	weinig
Kunststoffen	86,7	11,3	normaal
Glas	24,6	3,2	weinig tot normaal
Metalen	18,2	2,4	weinig
Textiel	20,1	2,6	weinig
Puin en keramiek	3,7	0,5	weinig
Hout	5,3	0,7	weinig
Klein chemisch afval	0,2	<0,1	weinig
Wit- en bruingoed	0,5	0,1	weinig
Overig afval	116,1	15,2	veel
Totaal	765,8	100,0	

Subanalyses	Gewicht (kg)	Percentage
Groente-, fruit- en tuinafval		
- tuinafval	50,5	6,6
- groente- en fruitafval	335,0	43,7
Hygiënisch papier		
- luiers	30,6	4,0
- overig hygiënisch papier	37,8	4,9
Kunststoffen		
- kunststof verpakking	57,0	7,4
- overige kunststof	29,7	3,9

Toelichting

Tuinafval bevat aarde, kamerplanten, snoeiafval en bladeren.

KCA: batterijen en medicijnen.

Elektrische apparaten: elektrische tandenborstel, een radio, elektronisch springtouw en een horloge.

Overig afval bevat zand, vloerbedekking, een hor, kattengrind, kaarsen, stofzuigerzakken en infuuszakken.

Vergelijking sorteerresultaat 2018 met 2008 t/m 2017

Aandeel in fijn huishoudelijk restafval	gemeente Venray laagbouw											
	2008	2009	2010	2011	2012	2013	2014 voorjaar	2014 najaar	2015	2016	2017	2018
<i>Component</i>	%	%	%	%	%	%	%	%	%	%	%	%
gft-afval	41,0	46,8	50,3	40,8	31,4	41,7	54,1	50,8	45,2	47,1	44,7	43,5
papier en karton	4,7	3,4	4,4	9,1	5,8	4,0	3,2	2,9	2,9	3,6	3,4	6,5
hygiënisch papier	9,7	4,4	3,5	6,1	7,3	4,9	5,0	8,3	5,0	8,3	7,4	11,7
drankkartons	2,0	2,0	1,7	2,0	1,7	2,0	1,7	1,0	0,5	1,6	1,3	2,0
kunststoffen	26,2	24,1	20,4	21,3	21,4	12,1	13,2	17,4	16,6	12,0	11,8	13,6
glas	1,1	1,3	0,8	3,1	2,2	1,7	1,3	1,6	1,6	1,6	2,0	2,4
metalen	3,7	2,0	2,6	3,7	3,4	3,0	2,7	2,1	1,5	4,0	2,5	2,0
textiel	4,9	3,3	3,1	3,2	7,4	4,2	5,9	4,9	6,8	3,3	6,0	2,4
puin en keramiek	1,1	5,5	4,9	3,5	3,2	11,8	4,3	1,6	3,2	4,6	5,8	3,1
hout	0,9	1,1	2,4	1,8	3,4	0,9	3,0	1,0	0,9	2,4	3,7	2,7
klein chemisch afval	0,2	1,2	0,2	0,2	<0,1	0,1	<0,1	0,0	<0,1	<0,1	0,1	0,0
wit- en bruingoed	0,4	0,1	0,3	0,5	0,5	0,6	0,3	0,4	0,1	0,7	0,8	0,5
<u>overig afval</u>	<u>4,0</u>	<u>4,9</u>	<u>5,3</u>	<u>4,6</u>	<u>12,3</u>	<u>12,9</u>	<u>5,5</u>	<u>8,0</u>	<u>15,7</u>	<u>10,7</u>	<u>10,7</u>	<u>9,7</u>
totaal	100,0	100,0	100,0	100,0	100,0	100,0	100,0	100,0	100,0	100,0	100,0	100,0
<i>subanalyse gft-afval</i>												
tuinafval	ga	ga	ga	6,8	5,5	11,9	20,7	3,1	10,5	8,2	6,7	5,8
etensresten	ga	ga	ga	34,0	25,9	29,8	33,4	47,7	34,7	38,9	37,9	37,7
<i>subanalyse hygiënisch papier</i>												
luiers	ga	ga	ga	2,8	0,3	2,9	2,2	ga	ga	ga	ga	6,8
overig hygiënisch papier	ga	ga	ga	1,9	6,0	7,9	7,0	ga	ga	ga	ga	4,9
<i>subanalyse kunststoffen</i>												
kunststof verpakking	ga	ga	ga	9,6	ga	ga	ga	9,5	8,3	5,7	5,3	7,0
overige kunststof	ga	ga	ga	11,6	ga	ga	ga	7,9	8,3	6,2	6,5	6,6

ga = geen analyse

Het afval uit de hoogbouw van Venray is in 2012 voor het eerst gesorteerd.

Aandeel in fijn huishoudelijk restafval	gemeente Venray hoogbouw							
	2012	2013	2014 voorjaar	2014 najaar	2015	2016	2017	2018
<i>Component</i>	%	%	%	%	%	%	%	%
gft-afval	45,0	46,9	46,4	48,7	43,9	50,3	53,9	50,3
papier en karton	6,9	6,8	5,8	7,7	4,7	5,3	3,4	3,6
hygiënisch papier	8,3	4,8	8,2	3,3	4,7	8,1	10,1	8,9
drankkartons	1,8	1,2	1,3	1,6	1,0	1,2	0,7	1,1
kunststoffen	12,5	19,0	16,3	15,0	15,3	12,3	11,4	11,3
glas	4,1	4,7	3,3	4,4	2,7	3,7	1,8	3,2
metalen	4,7	2,5	2,0	4,6	3,5	4,1	2,5	2,4
textiel	3,9	2,0	4,2	3,1	6,2	3,5	3,5	2,6
puin en keramiek	1,2	1,6	0,5	0,4	0,5	0,3	0,7	0,5
hout	0,1	0,9	0,8	0,2	0,5	0,6	2,7	0,7
klein chemisch afval	0,1	<0,1	0,1	0,0	0,0	0,2	0,2	<0,1
wit- en bruingoed	0,2	0,1	0,1	0,6	0,8	0,1	0,5	0,1
<u>overig afval</u>	<u>11,5</u>	<u>9,5</u>	<u>10,9</u>	<u>10,4</u>	<u>16,3</u>	<u>10,2</u>	<u>8,8</u>	<u>15,2</u>
totaal	100,0	100,0	100,0	100,0	100,0	100,0	100,0	100,0
<i>subanalyse gft-afval</i>								
tuinafval	0,2	5,0	14,5	0,9	2,7	2,1	8,6	6,6
etensresten	44,8	41,9	31,9	47,8	41,2	48,2	45,3	43,7
<i>subanalyse hygiënisch papier</i>								
luiers	ga	ga	ga	ga	ga	ga	ga	4,0
overig hygiënisch papier	ga	ga	ga	ga	ga	ga	ga	4,9
<i>subanalyse kunststoffen</i>								
kunststof verpakking	ga	ga	ga	9,4	9,7	8,0	7,5	7,4
overige kunststof	ga	ga	ga	5,6	5,6	4,3	3,8	3,9

ga = geen analyse

Foto's sorteeraanlyse

Venray laagbouw



Foto 1: totale steekproefmonster laagbouw



Foto 2: elektrische apparaten laagbouw

Venray hoogbouw



Foto 3: totale steekproefmonster hoogbouw



Foto 4: veel aarde in aandeel gft-afval in hoogbouw

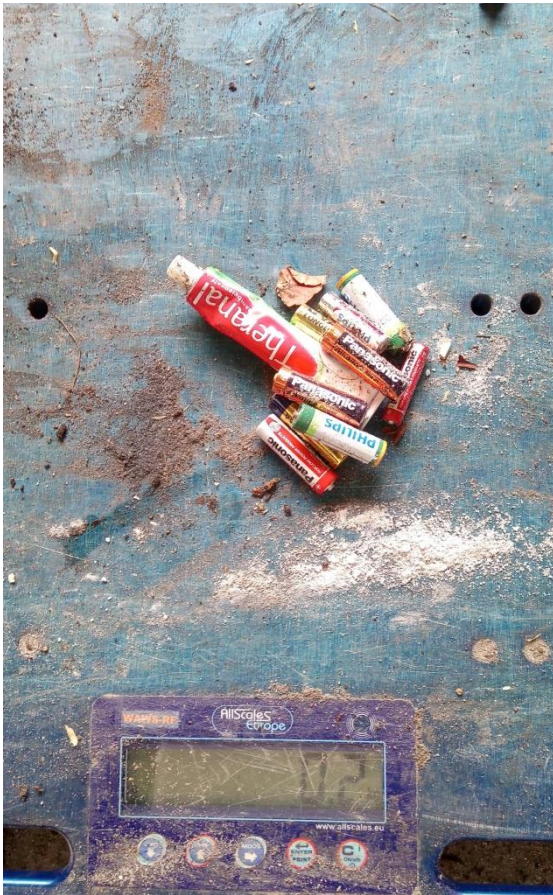


Foto 5: KCA hoogbouw



Foto 6: overig afval hoogbouw