



OBC Bommel  
.....  
**Ruimtelijk-functioneel  
Programma van Eisen**



Opdrachtgever **Gemeente Lingewaard**  
Project Project- en procesmanagement nieuwbouw OBC De Heister Bommel  
Datum 12 april 2021  
Referentie 1653302-0100.2.0  
Auteur(s) mevrouw ir. J.H.J. Vroemen - HEVO B.V.  
mevrouw I. van de Craats MSc - HEVO B.V.

.....  
*Niets uit deze uitgave mag zonder uitdrukkelijke schriftelijke toestemming van HEVO B.V. worden gekopieerd, noch aan derden ter inzage worden gegeven.*

## Inhoudsopgave

<b>1.</b>	<b>Inleiding</b>	<b>4</b>
1.1.	Kaders en uitgangspunten	4
1.2.	Doel	4
1.3.	Ambitie nieuwe huisvesting	5
1.4.	Aanpak	5
1.5.	Leeswijzer	6
<b>2.</b>	<b>OBC Bemmell</b>	<b>7</b>
2.1.	Identiteit	7
2.1.1.	Missie	7
2.1.2.	Visie	7
2.2.	Aanbod	7
2.3.	Kernwaarden	8
<b>3.</b>	<b>Visie op huisvesting</b>	<b>9</b>
3.1.	Van visie en kernwaarden naar huisvesting	10
3.2.	Kijkwijzer nieuwbouw OBC Bemmell	11
3.3.	Kenmerken van de huisvesting, haar gebruikers en de omgeving	11
3.4.	Leerlingen over OBC Bemmell	13
3.5.	Sfeer en beleving	15
<b>4.</b>	<b>Hoofdpzet huisvesting</b>	<b>17</b>
<b>5.</b>	<b>Ruimteprogramma</b>	<b>19</b>
5.1.	Leerlingenverdeling en normatieve ruimtebehoefte OBC Bemmell	19
5.2.	Ruimteverdeling	19
5.3.	Bepaling aantal ruimten	21
<b>6.</b>	<b>Functionele indeling OBC Bemmell</b>	<b>22</b>
6.1.	Algemene eigenschappen vakkenclusters	22
6.2.	Binas	25
6.3.	Wiskunde	29
6.4.	Kunst, muziek & techniek	31
6.5.	Talen	35
6.6.	Zaakvakken	38
6.7.	LODP/LS	40
6.8.	Algemene ruimten en ondersteuning	43
<b>7.</b>	<b>Programma van Ruimten</b>	<b>51</b>
7.1.	Ruimtestaat	51
7.2.	Ruimtebehoefte versus normatief kader	51

<b>8.</b>	<b>Gebruikseisen gebouw</b>	<b>52</b>
8.1.	Randvoorwaarden wet- en regelgeving	52
8.2.	Vrije hoogte ruimten	52
8.3.	Vormfactoren	52
8.4.	Indelingsflexibiliteit	53
8.5.	Toegankelijkheid	53
8.5.1.	Algemeen	53
8.5.2.	Entrees	53
8.5.3.	Horizontale verkeersafwikkeling	53
8.5.4.	Verticale verkeersafwikkeling	54
8.5.5.	Vluchtmogelijkheden en -wegen	55
8.5.6.	Afsluitbaarheid, compartimentering en avondgebruik	55
8.5.7.	Mindervaliden	55
8.6.	Verwachtingen architect	55
8.7.	Duurzaamheid, circulariteit en gezondheid	56
<b>9.</b>	<b>Terrein en locatie</b>	<b>58</b>
9.1.	Randvoorwaarden terrein	58
9.2.	Ruimtelijke inpassing en bestemmingsplan	58
9.2.1.	Terrein	58
9.2.2.	Gebouw De Heister	59
9.2.3.	Gebouw De Essenpas - inpassing	60
9.2.4.	Bestemmingsplan	60
9.3.	Bereikbaarheid	62
9.3.1.	Leveranciers, brandweer, afval	62
9.3.2.	Toegankelijkheid	62
9.3.3.	Integrale toegankelijkheid (mindervaliden)	62
9.4.	Functionele randvoorwaarden onderdelen terreinprogramma	62
9.4.1.	Entreezone	62
9.4.2.	Pauzeplein	62
9.4.3.	Parkeerplaatsen auto's	63
9.4.4.	Rijwielstalling	64
9.4.5.	Containeropstelplaats	64
9.4.6.	Buitenruimte personeel	65
9.4.7.	Groenvoorzieningen	65
9.4.8.	Afscheidingen	65
9.4.9.	Rookplek	65
9.4.10.	Verlichting	65
9.4.11.	Bezonning en beschutting	65
	<b>Bijlage 1: uitwerking werkvormen</b>	<b>66</b>
	<b>Bijlage 3: Programma van Ruimten</b>	<b>75</b>

## 1. Inleiding

Dit ruimtelijk-functioneel Programma van Eisen heeft betrekking op de nieuwbouw en inpassing van OBC Bommel. Een gedeelte van het programma wordt ingepast in het bestaande gebouw De Essenpas. Voorliggend ruimtelijk-functioneel programma van eisen beschouwt de ruimtevraag van OBC Bommel in zijn geheel, in de ontwerpfase wordt bepaald welke onderdelen ingepast zullen worden in De Essenpas. OBC Bommel is een school voor voortgezet onderwijs met afdelingen voor tweetalig havo/vwo (tto), vwo, havo en vmbo-tl. Het voedingsgebied bestaat vooral uit de gemeente Lingewaard (met name Bommel) en Nijmegen-Noord. De school heeft momenteel ruim 1.500 leerlingen, in de prognoses wordt een daling naar 1.306 leerlingen in 2025 verwacht.

De locatie OBC Bommel valt onder het bevoegd gezag van de Scholengroep Over- en Midden-Betuwe. OBC Bommel beschikt momenteel over twee gebouwen: De Heister (inclusief gymzalen) en De Essenpas. De huidige situatie is dat leerlingen van vmbo-t gehuisvest zijn in De Essenpas, de overige leerlingen in De Heister. De Heister is een gebouw van circa 40 jaar oud. In het IHP van de gemeente Lingewaard d.d. 8 januari 2019 is vastgesteld dat voor De Heister vervangende nieuwbouw zal worden gerealiseerd. Omdat in De Essenpas momenteel sprake is van een ruimteoverschot, zal een deel van de ruimtebehoefte ingepast worden in de bestaande huisvesting.

Met de vervangende nieuwbouw voor de locatie De Heister werkt de school aan toekomstbestendige huisvesting, waarbij de beide gebouwen in elkaars nabijheid zijn gesitueerd. In de nieuwe situatie is er geen sprake meer van twee losse gebouwen met ieder de 'eigen' leerlingen. De ambitie voor de toekomstige situatie is dat er één OBC Bommel is, waarbij alle leerlingen zich door beide gebouwen bewegen. Het is dan ook wenselijk dat de gebouwen zo dicht mogelijk bij elkaar staan en bij voorkeur een overdekte verbinding hebben met elkaar.

### 1.1. Kaders en uitgangspunten

Voor het ruimtelijk-functioneel Programma van Eisen (PvE) zijn de volgende kaders en uitgangspunten vastgesteld:

- Een Programma van Eisen voor een onderwijsgebouw (nieuwe huisvesting in combinatie met de Essenpas) voor 1306 leerlingen. Dit vertaalt zich in een theoretische ruimtebehoefte van circa 8.820 m<sup>2</sup> brutovloeroppervlak (bvo).
- Een nader te bepalen deel van deze ruimtebehoefte wordt ingepast in De Essenpas. De overige vierkante meters worden als nieuwbouw gerealiseerd.
- De nieuwbouw vindt plaats aan de noordwestzijde van De Essenpas.

### 1.2. Doel

Het doel van voorliggend PvE is het in kaart brengen van de eisen en wensen van OBC Bommel ten aanzien van de huisvesting. Er is een gedragen vertaling gemaakt van de onderwijsvisie naar huisvesting, zodat het nieuwe gebouw het onderwijs optimaal ondersteunt.

Het doel van het PvE is drieledig:

- Het is een middel om de eisen en wensen van de opdrachtgever en gebruikers vast te leggen.
- Het dient als leidraad voor de ontwerpende partijen en als toetsingsmiddel voor de beoordeling van de output van de ontwerpende partijen.
- Het dient als uitgangspunt voor de bepaling van de investeringskosten en hiermee als toetsing van de financiële haalbaarheid.

Het blijft een belangrijk document tot het moment van vaststelling van het Voorontwerp (VO) van de nieuwbouw en inpassing. Vanaf dat moment is niet langer het PvE, maar het VO-fasedocument leidend. Het PvE en tussentijds ontstaan 'voortschrijdend' inzicht hebben zich dan doorontwikkeld tot een VO. Het PvE fungeert als kompas waarmee de te selecteren architect en overige adviseurs werken om een gebouw te ontwerpen dat aansluit bij de visie, wensen en eisen van OBC Bemmelen, passend binnen de gemeentelijke kaders.

### **1.3. Ambitie nieuwe huisvesting**

Een gebouw is faciliterend en ondersteunend aan de gebruikers en de visie op onderwijs. Het moet de identiteit van de organisatie zichtbaar maken en een fijne leer- en werkplek zijn voor de leerlingen en medewerkers. Onderwijs is voortdurend in beweging en een gebouw staat er de komende veertig jaar. Het is dan ook belangrijk om zowel vooruit te kijken en na te denken over toekomstige ontwikkelingen als te reflecteren op wat er op dit moment goed is, wat men vooral niet kwijt wil en wat er net anders zou moeten. Het nieuwe gebouw wordt het visitekaartje van OBC Bemmelen, een gebouw waar de school trots op is en dat in de omgeving bekend staat als een fantastisch en uniek schoolgebouw.

### **1.4. Aanpak**

Voor de totstandkoming van het PvE is nauw samengewerkt met een stuurgroep, een projectgroep en een werkgroep van OBC Bemmelen.

De stuurgroep wordt gevormd door:

- Mevrouw S. Knols, projectleider gemeente Lingewaard.
- De heer P. Van den Nieuwenhuizen, projectleider gemeente Lingewaard.
- De heer H. Koers, teammanager projectrealisatie gemeente Lingewaard.
- Mevrouw H. Witjes, wethouder o.a. onderwijs, gemeente Lingewaard.
- Mevrouw R. Bloemberg, projectleider nieuwbouw OBC Bemmelen.
- De heer B. Westerhof, manager huisvesting en beheer Scholengroep Over- en Midden-Betuwe.
- Mevrouw Van I. Eekelen, voorzitter College van Bestuur Scholengroep Over- en Midden-Betuwe.
- De heer H. Van den Berg, projectmanager HEVO.
- Mevrouw J. Vroemen, adviseur HEVO.

De projectgroep wordt gevormd door:

- School: mevrouw R. Bloemberg, de heer B. Westerhof, mevrouw I. Goris (teamleider tto), mevrouw M. Jansen (teamleider vmbo-t) en mevrouw S. Klapwijk (docent en o.a. coördinator LODP).
- Gemeente Lingewaard: de heer P. Van den Nieuwenhuizen en mevrouw S. Knols.
- HEVO: mevrouw J. Vroemen en mevrouw I. van de Craats.

De werkgroep bestaat uit een brede afvaardiging van medewerkers van OBC Bemmel.

Onder begeleiding van adviseurs van HEVO is het PvE tot stand gekomen in één plenaire bijeenkomst met het gehele personeel (digitaal), drie werksessies met de werkgroep, een spreekurendag met een afvaardiging per vakkencluster, een werksessie met leerlingen en een excursie naar drie scholen.

## 1.5. Leeswijzer

Het PvE is een vertaling van de onderwijsvisie naar huisvesting. **Hoofdstuk 2** start dan ook met een samenvatting van de identiteit, het onderwijsaanbod en de kernwaarden van OBC Bemmel.

De vertaling van kernwaarden van het onderwijs naar consequenties voor de huisvesting is weergegeven in **hoofdstuk 3**. Hier wordt tevens aandacht besteed aan de sfeer, beleving en uitstraling van de nieuwe school.

**Hoofdstuk 4** betreft de hoofdpopzet van de huisvesting aan de hand van een ruimterelatieschema en bijbehorende omschrijving. Dit is een schematische weergave van de wijze waarop de nieuwe huisvesting wordt georganiseerd. Hieruit blijken onder andere de belangrijke relaties en de in de huisvesting te onderscheiden vakkenclusters. Dit is een visuele manier om de uitgangspunten over te brengen. Ook specifieke randvoorwaarden en uitgangspunten voor de ruimten en het gebouw zijn in dit hoofdstuk omschreven.

**Hoofdstuk 5** schetst het ruimtelijk kader, vanuit de huisvestingsverordening. Binnen dit kader is het ruimteprogramma opgesteld dat per vakkencluster is opgenomen in **hoofdstuk 6**. Het ruimterelatieschema is hier verder uitgewerkt met een omschrijving, ruimtetabel en sfeerimpressies per vakkencluster.

De samenvatting van het totale programma is opgenomen in **hoofdstuk 7**. Hier wordt het ruimteprogramma tevens gespiegeld aan de normatieve ruimtebehoefte uit hoofdstuk 5.

Tot slot gaan **hoofdstukken 8 en 9** concreter in op de eisen die aan het gebouw en het terrein worden gesteld om een toekomstgerichte en flexibele nieuwe leeromgeving te kunnen creëren.

Naast voorliggend ruimtelijk-functioneel PvE is er separaat een technisch PvE opgesteld.



## 2. OBC Bommel

Bij OBC Bommel zijn betrokkenheid, veiligheid en kleinschaligheid belangrijke thema's. Het is belangrijk dat leerlingen zich thuis voelen en dat leerlingen gezien worden. Voorliggend hoofdstuk omschrijft de identiteit, het onderwijsaanbod en de kernwaarden van OBC Bommel. In de volgende hoofdstukken worden deze stapsgewijs vertaald naar het ruimtelijk-functioneel PvE.

### 2.1. Identiteit

#### 2.1.1. Missie

Het is de missie van OBC Bommel om jongeren tussen 12 en 18 jaar optimaal te begeleiden naar (jong)volwassenheid. We zien en kennen al onze leerlingen, we willen hen zoveel mogelijk op maat bedienen. Verder willen we onze leerlingen de bagage meegeven die nodig is om in de moderne maatschappij goed te kunnen functioneren. Daarbij willen we hen stimuleren om het maximale uit zichzelf te halen.

*Bron: website OBC Bommel*

#### 2.1.2. Visie

Ambitie, Aandacht en Aanbod. Deze drie A's zijn voor OBC Bommel dé kernbegrippen voor het onderwijs dat wij willen en kunnen bieden. Deze worden in paragraaf 2.3 nader toegelicht.

*Bron: website OBC Bommel*

### 2.2. Aanbod

OBC Bommel biedt onderwijs in vmbo-t, havo, vwo en tto. OBC Bommel wil de leerlingen beter zien en een betere begeleiding bieden, en niet alleen op het gebied van kennis en vaardigheden maar ook passend bij hun persoonlijke ontwikkeling. In de overtuiging dat meer regie voor de leerlingen motiverend werkt en dat het belangrijk is om ruimte te geven aan verschillen tussen leerlingen. Daarom krijgen leerlingen op OBC Bommel de kans om hun eigen talenten te ontdekken en ontwikkelen. Daarbij is er ruimte voor maatwerk, bijvoorbeeld om bepaalde vakken op een ander niveau te volgen en om 'keuze-uren' te volgen, waarbij de leerling 'eigen baas' is over zijn of haar rooster.

### 2.3. Kernwaarden

Ambitie, Aandacht en Aanbod. Deze drie A's zijn voor OBC Bommel dé kernbegrippen voor het onderwijs dat wij willen en kunnen bieden. Samen met persoonlijke ontwikkeling en regie bij de leerling vormen deze begrippen de kernwaarden van OBC Bommel. Wat betekenen deze kernwaarden voor het onderwijs en de organisatie?

- **Ambitie** van de school is dat leerlingen en medewerkers zich maximaal kunnen ontwikkelen, waarbij er ruimte is voor verschillen. Het aanbod en de persoonlijke begeleiding vloeien hieruit voort.
- **Aanbod** staat voor het brede aanbod dat beschikbaar is voor de leerlingen, waarbij aanbod op maat mogelijk is, rekening houdend met de kwaliteiten en voorkeuren van leerlingen.
- **Aandacht** betekent dat er bij OBC Bommel oog is voor de leerling. Leerlingen worden gezien en er is aandacht voor persoonlijke ontwikkeling, zelfregie en motivatie.
- **Regie bij de leerling** sluit hier nauw op aan, de leerling is door middel van keuzemodules 'baas van eigen lesrooster' en heeft daarbij de regie op zijn of haar eigen ontwikkeling.
- **Persoonlijke ontwikkeling** van de leerling is waar OBC Bommel veel waarde aan hecht. Op OBC Bommel kan iedere leerling zich ontplooiën en de eigen kwaliteiten ontwikkelen. Elke leerling heeft een coach die hem/haar hierbij begeleidt.

### 3. Visie op huisvesting

Door middel van diverse werkvormen is veel informatie opgehaald om te komen tot een visie op huisvesting. Werkvormen zijn niet altijd letterlijk terug te vinden in dit rapport. De resultaten zijn in bijlage 1 opgenomen: do's en don'ts die de werkgroep voor ogen had in de eerste bijeenkomst en do's en don'ts die naar aanleiding van een excursie aan drie scholen zijn opgehaald.

Voorliggend hoofdstuk geeft een vertaling van associaties die gemaakt zijn bij de kernwaarden en visie en vervolgens een omschrijving van de gevolgen voor het gebouw, de omgeving en de gebruikers van de nieuwe huisvesting.

*Impressie werksessies*



### 3.1. Van visie en kernwaarden naar huisvesting

Een deel van de kernwaarden en speerpunten uit de visie van OBC Bommel is verder uitgewerkt in onderstaande mindmap en vervolgens vertaald naar huisvestingscriteria.

Mindmap visie en kernwaarden



### 3.2. Kijkwijzer nieuwbouw OBC Bemmell

De projectgroep heeft voor het nieuwbouwproject een kijkwijzer opgesteld. Deze bestaat uit tien basisuitgangspunten waaraan veel keuzes in het project kunnen worden gemeten. De kijkwijzer is opgebouwd uit de volgende punten:

- We zijn **nadrukkelijk één school**, we hebben bijvoorbeeld één duidelijke entree.
- Het gebouw is flexibel/aanpasbaar en **straalt openheid uit, is transparant, licht en luchtig**, zonder dat de lokalen 'aquaria' zijn.
- De **inrichting** van het gebouw moet **inspireren**, er is een **gezond binnenklimaat** en werkklimaat waarbij **duurzaamheid** op verschillende plekken zichtbaar is.
- We stralen **kleinschaligheid** uit, leerlingen hebben een duidelijke plek waar ze naar toe kunnen als er iets is en waar medewerkers hen kennen (bijvoorbeeld teamkamers, kamer ondersteuningsteam).
- **Leerlingen van alle niveaus mengen zich** op een natuurlijke manier binnen de school. We zijn de maatschappij in het klein.
- Leerlingen **pauseren** op meerdere plekken in het gebouw.
- Er zijn voldoende **werkplekken voor leerlingen**, net buiten het lokaal, die niet storend zijn voor de leerlingen in het lokaal. De docent heeft (uit)zicht op deze werkplekken.
- Er is ruim gelegenheid voor **medewerkers** om elkaar te **ontmoeten** en er zijn voldoende **werkplekken** (onder andere in teamkamers).
- Elk vakkencluster heeft een **'eyecatcher'** (bijvoorbeeld bij Talen de mediatheek, bij Binas de practicumlokalen, bij Kunst een atelierachtige ruimte).
- Er is **veel aandacht voor 'buiten'**; er wordt gepauzeerd, er kan les gegeven worden, een moestuin om te gebruiken tijdens lessen.

### 3.3. Kenmerken van de huisvesting, haar gebruikers en de omgeving

De nieuwbouw huisvest de gebruikers. Het gebouw en haar omgeving moeten zo goed mogelijk aansluiten bij de visie van de school en de gebruikers. Hieronder zijn de belangrijkste kenmerken en uitgangspunten in beeld gebracht.



#### Gebruiker

- Er heerst een open, warme en gastvrije sfeer.
- Leerlingen voelen zich thuis en veilig in het gebouw.
- Leerlingen kunnen keuzes maken in hun lesrooster.
- Het aanwakkeren van ambitie en talentontwikkeling bij de leerling staan centraal.
- Leerlingen zijn sociaal, open, energiek en gepassioneerd.
- De medewerkers en organisatie van OBC Bemmell zijn leerlinggericht en toegankelijk.
- Binnen teams van medewerkers is zelfstandigheid en overzichtelijkheid belangrijk.
- Bezoekers van OBC Bemmell zijn doelgericht en weten duidelijk waar ze moeten zijn, omdat het gebouw overzichtelijk is.



### Omgeving

- Er zijn mogelijkheden om buiten te werken, voor leerlingen en medewerkers.
- Op bepaalde plekken is er een duidelijke verbinding (onderwijsinhoudelijk en ruimtelijk) tussen binnen en buiten.
- Er zijn buiten(sport)voorzieningen die uitnodigen om naar buiten te komen en actief te zijn. Dit betekent ook veel aantrekkelijke zitplaatsen buiten.
- De buitenruimte beschikt over veel groen en er ontstaat een parkachtige campus-setting.



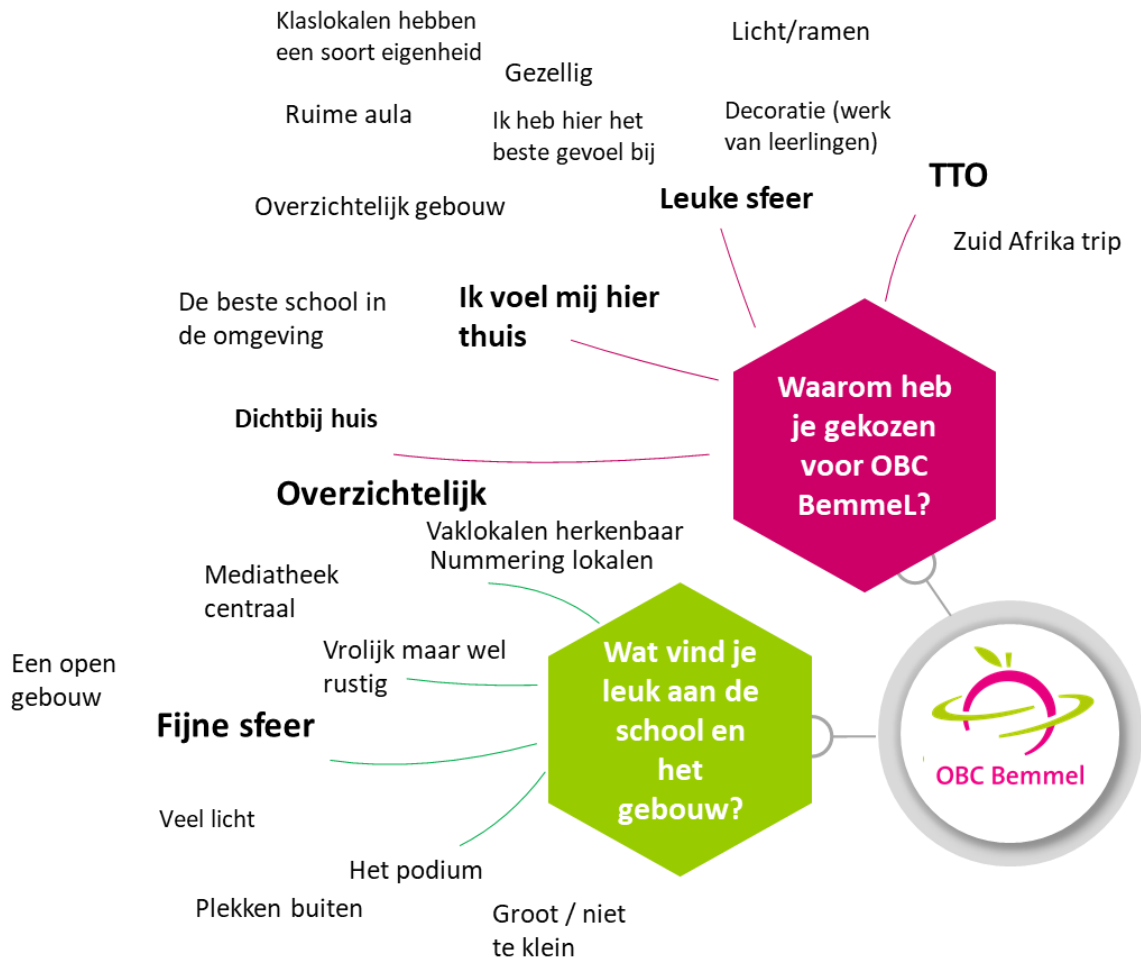
### Huisvesting

- Het gebouw is duurzaam en heeft een moderne uitstraling.
- Het gebouw biedt leerlingen en medewerkers veiligheid en geborgenheid.
- Ruimtelijk, openheid en veel licht.
- Binnen naar buiten brengen en andersom, veel groen.
- Genoeg ruimte voor overleg.
- Een fijn binnenklimaat.
- Het gebouw is kleurrijk, maar wel met rustige, warme en volwassen kleuren.
- Het gebouw is gestructureerd en overzichtelijk, er zijn vakgebonden vleugels/vakkenclusters.
- Er zijn veel werkplekken voor leerlingen en medewerkers. Er wordt gevarieerd in typen werkplekken.
- Er is voldoende gelegenheid in het schoolgebouw om het werk van leerlingen te exposeren en om bij de vakkenclusters zichtbaar te maken welke vakken er worden gegeven. Dit maakt het gebouw persoonlijk en zorgt ervoor dat leerlingen zich meer thuis voelen.
- Er zijn meerdere plekken, verspreid over het gebouw, waar leerlingen kunnen pauzeren.
- Bij werkplekken en instructielokalen is er een goede balans tussen openheid en geborgenheid.

### 3.4. Leerlingen over OBC Bemmell

Als onderdeel van het proces om te komen tot voorliggend ruimtelijk-functioneel PvE was de werksessie met leerlingen van grote toegevoegde waarde. Een groot deel van de gebruikers van onderwijshuisvesting bestaat immers uit leerlingen, en de leerlingen van OBC Bemmell hebben een duidelijke en uitgesproken mening over waar hun nieuwe school aan moet voldoen.

Tijdens de werksessie is aan leerlingen gevraagd wat zij nu leuk vinden aan hun school en waarom zij hebben gekozen voor OBC Bemmell. Antwoorden als 'leuke sfeer', 'ik voel mij hier thuis' en 'het gebouw is overzichtelijk' leveren een duidelijke boodschap op voor de nieuwbouw. Leerlingen willen graag dat hun eigen werk en andere vakspecifieke posters e.d. sfeer en eigenheid geven aan het gebouw. Zij vinden het fijn als ze zelf een plek kunnen kiezen waar zij hun pauze of tussenuur doorbrengen en ze hebben het liefst een gebouw dat net zo overzichtelijk is als de huidige huisvesting. Dit betekent dat lokalen, ingedeeld in vakkenclusters, goed vindbaar moeten zijn.



Leerlingen zijn ook aangezet om na te denken over hoe zij zich willen verplaatsen in het schoolgebouw, waar zij willen pauzeren, waar zij docenten willen tegenkomen etc. Een aantal basisuitgangspunten waar het grootste deel van de leerlingen bij de werksessie het mee eens was:

- Niet docenten maar leerlingen verplaatsen zich door het gebouw, de leerlingen lopen tussen de lessen van het ene naar het andere lokaal.
- Het maakt leerlingen niet uit met wie zij in de pauze samen zitten. Zij zoeken vooral hun vrienden op en alle pauzeplekken zijn toegankelijk voor alle leerlingen van OBC Bemmel.
- Leerlingen hebben geen behoefte aan een 'eigen plek' in het gebouw, speciaal voor bijvoorbeeld leerlingen van havo/vwo/tto/vmbo-t of leerlingen van een specifieke jaarlaag.
- Leerlingen hebben graag een gebouw met veel keuze in werkplekken, waarbij ze zelf bepalen waar ze gaan zitten. De docenten zoeken ze dan zelf op als ze die nodig hebben.
- Leerlingen zouden het leuk vinden om vaker samen te werken met leerlingen die in een andere klas zitten, maar dezelfde vakken volgen.

Tot slot hebben leerlingen nagedacht over welke *skills* zij willen ontwikkelen tijdens hun middelbareschooltijd. Hier zou het gebouw namelijk geschikt voor moeten zijn. Uit het gesprek dat werd gevoerd over dit onderwerp kwamen een aantal interessante aandachtspunten naar voren:

- Het leren van programmeren, werken met laptops.
- Mentale opvoeding en hoe om te gaan met stress.
- Vaardigheden zoals samenwerken en presenteren.
- Meer leren waarom iets is en vaker zelf uitzoeken hoe iets zit.
- Meer vrijheid krijgen, bijvoorbeeld in hoe en wanneer je leert.
- Meer praktisch, meer doen, lessen in praktijkvakken zoals techniek en koken.
- Creativiteit, zoals schrijven, muziek en met naald en draad werken.



*Leerlingen OBC Bemmel bij de werksessie voor de nieuwbouw*

### 3.5. Sfeer en beleving

Een gebouw roept altijd een bepaalde sfeer en beleving op bij mensen. Net zoals de website en open dagen kan het gebouw uitdragen wat deze school uniek maakt. De werkgroep heeft afbeeldingen verzameld die passen bij de gewenste uitstraling en beleving. Deze zijn hieronder opgenomen en toegelicht. Per vakkencluster is ook een sfeerimpressie gemaakt, deze is opgenomen in hoofdstuk 6.

*Alle impressiebeelden in voorliggend rapport zijn door de betrokken docenten uitgezocht tijdens werksessies. De beelden geven in de vorm van moodboards weer welke sfeer en beleving men wenst.*



#### Buiten naar binnen en binnen naar buiten

Het gebouw komt te staan in een groene, parkachtige omgeving met veel water en sluit naadloos aan op deze omgeving. Leerlingen maken gebruik van de buitenruimte om te bewegen en pauzeren en de buitenruimte kan ook ingezet worden voor onderwijsdoeleinden. Zeker ook binnen is de relatie met de omgeving zichtbaar en voelbaar. Er is aandacht voor groen in het interieur (bijvoorbeeld in de vorm van planten), natuurlijke daglichttoetreding en veel zicht op buiten. Er zijn natuurlijke, duurzame materialen toegepast.



#### Overzichtelijk en open

Iedereen voelt zich bij binnenkomst welkom. Bezoekers, medewerkers en leerlingen worden gastvrij ontvangen. Het is een overzichtelijk gebouw met een duidelijke structuur en heldere routing. Iedereen voelt zich thuis, en leerlingen worden gezien. De open en lichte sfeer in het gebouw, met warme, volwassen kleuren, stimuleert samenwerking en ontmoeting.



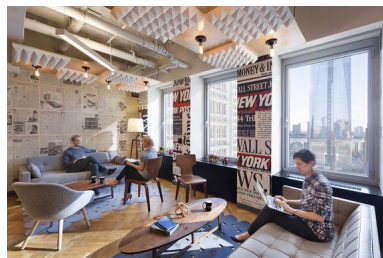
#### Kleinschaligheid en geborgenheid

Leerlingen van OBC Bemmelen voelen zich veilig, geborgen en gezien. Dit is zo in de huidige huisvesting en gaat terugkomen in de nieuwbouw. Zo is er in de mediatheek een plek waar leerlingen in stilte kunnen werken. Daarnaast zijn er verspreid over het gebouw plekken waar de leerling een eigen, veilige plek kan zoeken om te werken of pauzeren. Het gebouw straalt rust, geborgenheid en kleinschaligheid uit.



### **Herkenbaar en eigen**

Ieder vakkencluster heeft een sfeer en inrichting die passend is bij het vakgebied, eventueel zelfs met een 'eyecatcher'. Aan een lokaal is af te lezen welk vak er wordt gegeven, waardoor leerlingen extra gestimuleerd en geïnspireerd worden. Er zijn diverse plekken waar leerlingen op hun eigen manier kunnen (samen)werken aan hun schoolwerk. Hiermee stimuleert het gebouw de ontwikkeling van leerlingen. OBC Bommel is trots op de eigen leerlingen en medewerkers. De leerling kan het eigen werk exposeren in het schoolgebouw en daarmee het gebouw eigen maken.

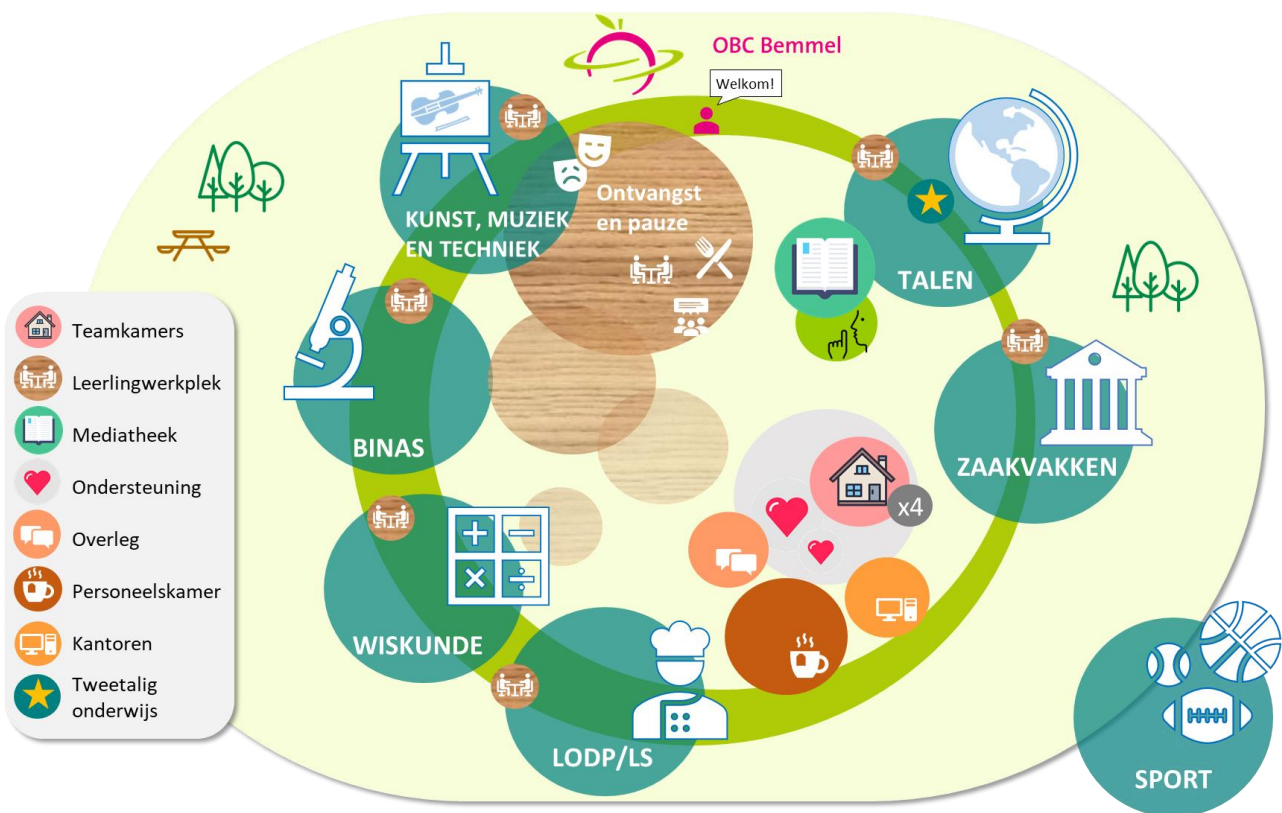


### **Diversiteit in pauze- en werkplekken**

Door diversiteit aan typen en inrichting van ruimten kan iedere leerling en medewerker een passende plek vinden. Zo zijn er instructielokalen, plekken om in stilte te werken, plekken waar in groepjes samengewerkt kan worden en meerdere pauzeruimten met elk een eigen sfeer. Leerlingen en medewerkers kiezen een plek die past bij hun activiteiten, stemming en persoonlijkheid.

## 4. Hoofdopzet huisvesting

Onderstaand schema geeft de ruimtelijke organisatie van de nieuwe huisvesting van OBC Bemmell weer. Een betrokken, levendige en gezellige school waar persoonlijke aandacht en (talent)ontwikkeling centraal staan. Een plek die in verbinding staat met haar omgeving en de maatschappij. Het schema symboliseert de onderlinge relaties op hoofdlijnen.



Hoofdvlekkenplan OBC Bemmell

In het hoofdvlekkenplan is één groene kring die alle elementen met elkaar verbindt, deze kring symboliseert het gedachtegoed van **één OBC Bemmell**. Leerlingen van alle niveaus mengen zich in één school, als een maatschappij in het klein. De zes vakkenclusters (Talen, Zaakvakken, LODP/LS, Binas, Wiskunde en Kunst, techniek & muziek) zijn op deze kring geplaatst, samen vormen zij OBC Bemmell. Uit de vormgeving en inrichting van ieder vakkencluster is de **identiteit en de eigenheid** van de vakken die er worden gegeven duidelijk zichtbaar. Een vakkencluster heeft een eigen sfeer en een **eyecatcher**, zoals de mediatheek bij Talen en de practicumlokalen bij Binas. Sport is gepositioneerd aan de zijkant van het vlekkenplan, omdat er een losse sportvoorziening zal worden gerealiseerd. Dit neemt niet weg dat sport evengoed onderdeel is van OBC Bemmell en zichtbaar moet zijn.

Het gebouw heeft een **herkenbare centrale entree**. De **persoonlijke en gezellige sfeer** van OBC Bommel is zichtbaar en voelbaar bij binnenkomst. Bezoekers en gebruikers komen het gebouw binnen bij de ontvangstruimte/aula, die is gekoppeld aan het vakkencluster Kunst, muziek & techniek. De combinatie van de ontvangstruimte met tribunetrap en de muziekomgeving vormt een theateromgeving met podium.

Ook als je verder loopt vind je eenvoudig je weg binnen de school. Het gebouw is logisch van opbouw en vanuit de ontvangstruimte is het duidelijk **herkenbaar** waar zich de zes vakkenclusters en ondersteunings- en personeelsruimten bevinden. De vakkenclusters zijn direct zichtbaar vanuit de ontvangstruimte en de verkeersruimten of indirect via de eyecatchers en het **werk van leerlingen** dat gepresenteerd wordt op de wanden. Ook binnen de lokalen is er voldoende wandruimte om middels leerlingwerk of andere decoratie een lokaal eigenheid te geven. Het gebouw straalt **openheid** uit, is transparant, licht en luchtig. Dit komt ook duidelijk terug in de vakkenclusters, waarbij voorkomen wordt dat men door de openheid afgeleid wordt of zich bekeken voelt.

Naast de ontvangstruimte zijn er diverse kleinere plekken in het gebouw waar leerlingen kunnen pauzeren. Leerlingen kiezen zelf waar in het gebouw zij graag hun pauze doorbrengen. Naast pauzeplekken zijn er ook **diverse werkplekken** beschikbaar verspreid over het gebouw. Ieder vakkencluster beschikt over diverse werkplekken voor maximaal 10 leerlingen. Hier kunnen leerlingen zelfstandig of in groepjes werken (in een tussenuur of als onderdeel van de les). Daarnaast kunnen hier onder andere coachgesprekken plaatsvinden en fungeren de werkplekken tijdens pauzes als pauzeplek.

De kracht van OBC Bommel is **kleinschaligheid**; leerlingen hebben een duidelijke plek waar ze naartoe kunnen als er iets is en waar medewerkers hen kennen. Deze plek bestaat uit de teamkamers en de ondersteuningsfuncties. In de nabijheid van deze plek bevinden zich ook overlegruimten, de personeelskamer en diverse kantoorfuncties. Er is ruim gelegenheid voor medewerkers om elkaar te ontmoeten en er zijn voldoende passende werkplekken voor medewerkers.

Binnen en rond het gebouw zijn er diverse (ruimtelijke) verbindingen:

- Het vakkencluster Talen grenst aan de mediatheek met stilteruimte.
- De ontvangstruimte grenst aan het vakkencluster Kunst, muziek & techniek.
- De teamkamers en de ondersteuningsfuncties bevinden zich op een centrale, bereikbare en herkenbare plek en in de nabijheid van de personeelsfuncties.
- Er is een verbinding tussen binnen en buiten, waarbij er veel aandacht is voor buiten, waar wordt gepauzeerd maar ook les wordt gegeven.

In hoofdstuk 6 zijn alle vakkenclusters los van elkaar omschreven en uitgewerkt. Per vakkencluster is een ruimterelatieschema van de specifieke ruimten gemaakt. Dit schema wordt toegelicht. Ook zijn een ruimtetabel en een sfeerimpressie per vakkencluster opgenomen.

## 5. Ruimteprogramma

Het hoofdvlekkenplan uit het vorige hoofdstuk is vertaald in specifieke ruimten en vierkante meters. Leidend daarin zijn het leerlingenaantal, de daarbij behorende normatieve ruimtebehoefte en overige uitgangspunten.

### 5.1. Leerlingenverdeling en normatieve ruimtebehoefte OBC Bemmel

Voor OBC Bemmel is 1.306 leerlingen het aantal waarvoor de nieuwe huisvesting in combinatie met de huidige De Essenpas geschikt moet zijn. Deze leerlingen zijn verdeeld over de diverse jaren en opleidingen. De normatieve ruimtebehoefte voor het onderwijs aan 1.306 leerlingen is 8.820 m<sup>2</sup> bvo (exclusief LO). Voor het bewegingsonderwijs wordt een sportvoorziening gerealiseerd; dit is een separaat traject dat parallel loopt aan de ontwikkeling van het nieuwe schoolgebouw. Voor de sportvoorziening is een separaat ruimtelijk, functioneel en technisch PvE opgesteld.

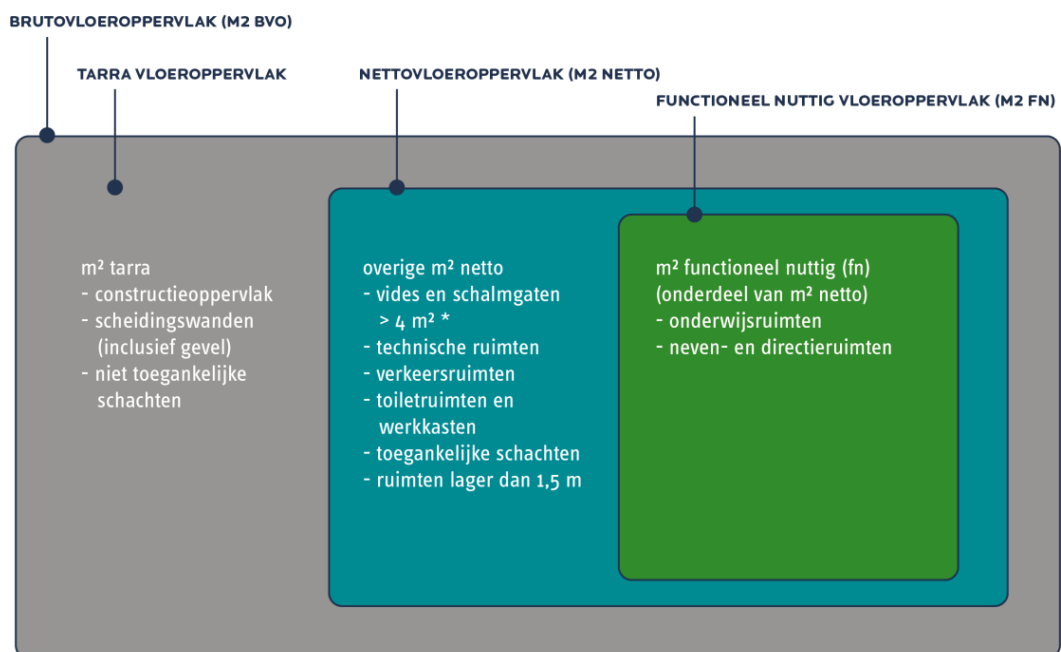
### 5.2. Ruimteverdeling

Het vloeroppervlak van een gebouw kan op verschillende manieren worden weergegeven, bijvoorbeeld brutovloeroppervlak (m<sup>2</sup> bvo), nettovloeroppervlak, nuttig vloeroppervlak en functioneel nuttig vloeroppervlak (m<sup>2</sup> fno). De standaardisering voor oppervlaktemeting is vastgelegd in de NEN 2580.

Het brutovloeroppervlak (bvo) is de totale vloeroppervlakte van het gebouw gemeten op vloerniveau langs de buitenomtrek van opgaande scheidingsconstructies, dus de buitenzijde van het gebouw inclusief buitenwanden, constructies en installaties, maar exclusief vides (groter dan 4 m<sup>2</sup>). In de Gemeentelijke Verordening Voorzieningen Huisvesting Onderwijs wordt de term functioneel nuttig vloeroppervlak (m<sup>2</sup> fno) gehanteerd. Hiermee doelt men op de voor uitoefening van het onderwijs relevante ruimten: de onderwijs-, neven- en directieruimten.

De term functioneel nuttig vloeroppervlak ( $m^2$  fno) komt als zodanig niet voor in de NEN 2580, maar gelet op het gebruik komt dit overeen met de term 'woonoppervlak'. Waar in de hiernavolgende teksten functioneel nuttig vloeroppervlak ( $m^2$  fno) staat vermeld, dient dit als 'woonoppervlak van een gebouw' conform de NEN 2580 te worden gelezen. Hieronder is een schematisch overzicht van de onderverdeling van het brutovloeroppervlak opgenomen.

### RUIMTEVERDELING CONFORM NEN2580



\* vides > 4 m<sup>2</sup> tellen überhaupt niet mee voor welk vloeroppervlak dan ook

De volgende ruimten worden niet tot het functioneel nuttig vloeroppervlak gerekend, dit zijn dus ook geen nevenruimten. Deze ruimten vormen het verschil tussen het nettovloeroppervlak en het functioneel nuttig vloeroppervlak:

- Vides en schalmgaten.
- Technische ruimten.
- Verkeersruimten (gangen, trappen, liften etc.).
- Toiletgroepen en werkkasten.
- Schachten.

### 5.3. Bepaling aantal ruimten

Uitgangspunt voor het bepalen van het Programma van Ruimten is het onderwijsconcept van OBC Bemmel, het huisvestingsconcept en het lesrooster. Het benodigd aantal onderwijs-ruimten is bepaald aan de hand van het toekomstige lesrooster voor 1.306 leerlingen. Daarbij is uitgegaan van de volgende bezettingsgraad van de ruimten:

- 80% van de roosterposities voor instructielokalen.
- 80% van de roosterposities voor praktijklokalen.

Bepaald is dat een roosterpositie altijd gelijk staat aan een lokaal. Dat betekent dat de mediatheek en werkplekken voor leerlingen niet ingeroosterd worden.

Het aantal instructielokalen is bepaald door het totaal aantal toekomstige lessen per vakkencluster te delen door bovenstaande bezettingsgraad en de uitkomst naar boven af te ronden. Door deze afronding naar boven ontstaat er ruimte in het rooster om flexibel met de beschikbare fte's om te gaan. Daarnaast zijn twee algemene (flexibele) instructielokalen aan de school toegevoegd om eventuele piekmomenten op te vangen.

Er zijn in totaal 53 lokalen (instructie en praktijk) opgenomen in voorliggend PvE voor 1.306 leerlingen. Er worden dan 1.810 uren onderwijs gegeven, wat leidt tot een gemiddelde bezetting per lokaal van 34 lesuur per week. In totaal heeft OBC Bemmel 55 rooster-/lessen per week.

In het ruimteprogramma is het aantal groepen leerlingen vermeld. Voor de medewerkers zijn er in het ruimteprogramma werkplekken in de teamkamers opgenomen. Daarnaast kunnen zij buiten pauzetijd werken in de personeelskamer of in de lokalen. Voor directie- en staffuncties zijn kantoorruimten voorzien.

## 6. Functionele indeling OBC Bemmell

In dit hoofdstuk zijn alle vakkenclusters los van elkaar omschreven en uitgewerkt. Het hoofdstuk begint met een omschrijving van de algemene eigenschappen van een vakkencluster. Per vakkencluster is er vervolgens een ruimterelatieschema van de specifieke ruimten gemaakt. Dit schema wordt toegelicht. Ook zijn er een ruimtetabel en een sfeerimpressie per vakkencluster opgenomen. In bijlage 2 is het totale Programma van Ruimten opgenomen.

### 6.1. Algemene eigenschappen vakkenclusters

OBC Bemmell kent zes vakkenclusters: Binas, Zaakvakken, Talen, LODP/LS, Wiskunde en Kunst, muziek & techniek. Er zijn een aantal algemene uitgangspunten die gelden voor alle vakkenclusters.

#### Werkplekken leerlingen

Verspreid over het gebouw, geclusterd bij de vakkenclusters, bevinden zich kleinschalige werkplekken voor leerlingen. Deze werkplekken bieden de mogelijkheid voor leerlingen om zelfstandig, in groepen of onder begeleiding te werken. Iedere werkplek biedt plaats aan circa 10 leerlingen. De werkplekken worden in de pauze ook ingezet als pauzeplekken, OBC Bemmell wil graag pauzeplekken verspreid over het hele gebouw situeren, waarbij de leerling zelf kan kiezen waar hij/zij de pauze doorbrengt. De werkplekken zijn altijd gepositioneerd tussen lokalen (of tussen een lokaal en een andere ruimte). Bij voorkeur worden de werkplekken niet tegenover elkaar met een gang ertussen gepositioneerd, zodat de kleinschaligheid behouden blijft. Het is nadrukkelijk niet de wens dat de werkplekken zich als een leerplein centraal tussen de lokalen bevinden. Dit zou de werkplekken te grootschalig maken en het zou zorgen voor te veel afleiding. De keuze voor een locatie tussen de lokalen is gemaakt omdat dit een gevoel van geborgenheid geeft aan de werkplekken. De ruimten met werkplekken zijn niet afsluitbaar en zijn vrij toegankelijk vanaf de gangen, dit om het open karakter te versterken. In het kader van toezicht en openheid/transparantie is het tevens de bedoeling dat er ramen zijn tussen de lokalen en de werkplekken, zonder dat deze zorgen voor afleiding of het gevoel dat men bekeken wordt. Dit voorkomt dat leerlingen in de lokalen worden afgeleid door wat er op de werkplek gebeurt en andersom. Het aantal werkplekken voor leerlingen waarover ieder vakkencluster beschikt is afhankelijk van het aantal lokalen in het vakkencluster. Per 2 lokalen wordt er een werkplek voor leerlingen gerealiseerd. Eventuele uitzonderingen hierop worden in de paragraaf van het betreffende vakkencluster omschreven.

De werkplekken kunnen onder andere ingezet worden voor:

- Pauzeplek voor de leerlingen.
- Zelfstandig werk en groepswork van leerlingen, in tussenuren, pauzes of tijdens de les.
- Werkrimte voor leerlingen die geen/weinig instructie nodig hebben tijdens de les.
- Coachgesprekken of extra uitleg .
- Het afnemen van een mondelinge toets.
- Time-out, even de klas uit.
- Werkplek voor docenten, indien er genoeg privacy is.

- Een leerling of kleine groep leerlingen extra uitleg geven.
- Voor sfeer en inrichting van de leerlingwerkplekken wordt gedacht aan:
- Rustige, prikkelarme sfeer.
  - Sfeer is laagdrempelig om er even te gaan zitten.
  - Er kan op zachte toon overlegd worden en de akoestiek is goed.
  - Flexibele inrichting en diversiteit in inrichting tussen de verschillende plekken.
  - Voldoende afvalbakken.
  - Voldoende transparantie om voor openheid en toezicht te zorgen, niet zo transparant dat het voor afleiding zorgt.

### **Instructie**

Instructielokalen zijn bedoeld voor theorielessen: het geven van uitleg, waar leerlingen daarna zelfstandig of in groepen mee aan de slag kunnen. Alle vakkenclusters die theorielessen aanbieden zijn voorzien van instructielokalen, die allemaal even groot zijn (54 m<sup>2</sup>). Daarnaast worden er twee algemene instructielokalen gerealiseerd, die niet behoren tot een specifiek vakkencluster. Deze instructielokalen zijn wat groter, namelijk 63 m<sup>2</sup>. Deze lokalen kunnen worden ingezet voor alle theorievakken tijdens piekmomenten of tijdens momenten wanneer een groter lokaal gewenst is. Het is voor zowel de medewerkers als de leerlingen van OBC Bemmel belangrijk dat de lokalen een eigenheid uitstralen: aan het lokaal kan men zien welk vak er wordt gegeven. Er moet gelegenheid zijn om leerlingwerk en vakspecifieke posters/objecten tentoon te stellen. Dit betekent dat er voldoende ruimte op de wanden moet zijn om posters/leerlingwerk/etc. op te hangen. De lokalen blijven functioneel gezien flexibel inzetbaar, er kan dus bijvoorbeeld een les Nederlands worden gegeven in een lokaal voor Duits, of zelfs in een aardrijkskundelokaal, maar in principe worden vakken in de 'eigen' lokalen geroosterd. In het ontwerp van de lokalen dient rekening te worden gehouden met de leesbaarheid van het digiboard voor de leerlingen. Denk hierbij aan lichtinval, lichtwering en een passende vorm (lengte-/breedteverhouding) voor een lokaal.

### **Praktijk**

De vakkenclusters Binas, Kunst, muziek & techniek en LODP/LS zijn ook voorzien van praktijkruimten passend bij de vakken die er worden gegeven. Dit zijn over het algemeen grotere lokalen met specifieke voorzieningen zoals aansluitingen van water, gas en elektra bij Binas en kookwerkplekken bij LODP/LS. Er zijn daarnaast enkele specifieke praktijkruimten die niet worden geroosterd, maar wel benodigd zijn in deze vakkenclusters. Dan gaat het bijvoorbeeld om studio's bij muziek.

### **Personeelsruimten en ondersteunende ruimten**

Ieder vakkencluster beschikt over één overlegruimte die kan worden ingezet voor gesprekken met/tussen leerlingen, ouders en docenten. De overlegruimten zijn geschikt voor maximaal zes personen en kunnen ook gebruikt worden door docenten als werkplek voor kortdurende werkzaamheden. In het vakkencluster Talen zijn er twee overlegruimten, omdat dit in omvang een groter vakkencluster is. Ook bevindt zich in ieder vakkencluster berging. De berging kan verspreid zijn over het vakkencluster in kleinere ruimten, of geclusterd worden in één

grotere ruimte per vakkencluster. Werkplekken voor docenten worden centraal gesitueerd in de teamkamers, zoals dat ook in de huidige huisvesting van OBC Bemmelerweg geregeld is.

### **Openheid en transparantie**

Door de keuze om geen leerpleinen te creëren, maar werkplekken die gesitueerd zijn tussen de lokalen, is er een risico dat de vakkenclusters een gesloten, donkere sfeer krijgen. Het is belangrijk dat er in de vakkenclusters een gevoel van openheid, licht en ruimtelijkheid wordt gecreëerd. Daarom is de opgave in de ontwerpfase om de transparantie tussen lokalen, werkplekken en verkeersruimte zo te ontwerpen dat dit open gevoel wordt bereikt, zonder dat de transparantie zorgt voor afleiding en het gevoel dat men bekeken wordt.

### **Verdeling begane grond en verdieping**

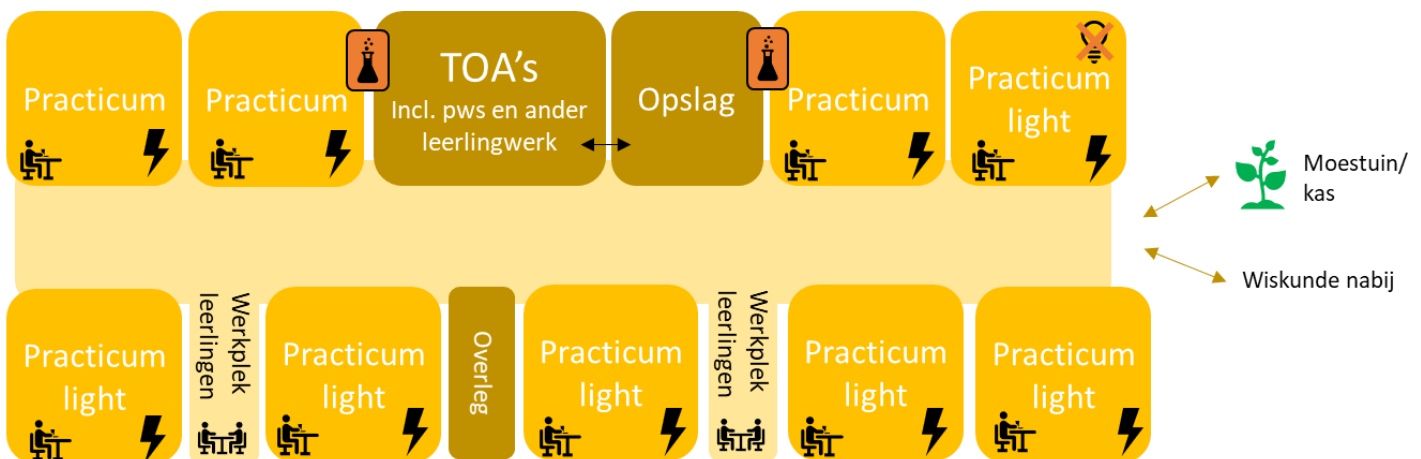
Er is door de werkgroep ook al nagedacht over welke ruimten gesitueerd moeten worden op de begane grond en welke ruimten juist een prima plek kunnen krijgen op de eerste of de tweede verdieping. De volgende aandachtspunten komen hierbij naar voren:

- Het zou mooi zijn als zo veel mogelijk praktijklokalen (Binas, kooklokalen, kunst/beeldend, techniek en muziek) een plek krijgen op de begane grond. Deze lokalen hebben vaak een mooie en inspirerende uitstraling en de begane grond is het eerste wat bezoekers en gebruikers te zien krijgen. Bovendien kun je op deze manier creëren dat de meer rustige vakkenclusters zich op de 1<sup>e</sup> en 2<sup>e</sup> verdieping bevinden.
- Biologie (en daarmee het vakkencluster Binas) heeft een zeer sterke voorkeur om op de begane grond gepositioneerd te zijn in verband met de verbinding met buiten (kas, moestuin). Dit geldt ook voor LODP/LS, de kooklokalen.
- In het kader van ontmoeting en rumoer zal de ontvangstruimte/aula op de begane grond worden gepositioneerd. Dit wordt een centraal punt in het gebouw, nabij de hoofdentree.
- Er is een sterke wens dat de personeelsruimte een verbinding heeft met buiten. Bij voorkeur is dit op de begane grond, het zou ook op de verdieping kunnen.
- Het vakkencluster Talen in combinatie met de mediatheek komt bij voorkeur op de 1<sup>e</sup> verdieping, centraal in het gebouw. Wiskunde en Zaakvakken krijgen een plek op de 1<sup>e</sup> of de 2<sup>e</sup> verdieping.
- De teamkamers krijgen bij voorkeur een plek op de 1<sup>e</sup> verdieping. Het is vooral belangrijk dat deze goed en laagdrempelig bereikbaar zijn.

## 6.2. Binas

In het vakkencluster Binas worden de vakken natuurkunde, scheikunde, biologie en NLT (natuur, leven en techniek) gegeven. Daarnaast bevindt zich in dit vakkencluster de TOA-ruimte met bijbehorende opslag. De wens is dat het vakkencluster Binas zich bevindt op de begane grond, in verband met toegankelijkheid voor practica en de nabijheid van buitenruimte (kas biologie, grondonderzoek ecologie). Ook is het vakkencluster Binas gesitueerd in de nabijheid van het vakkencluster Wiskunde. Dit vakkencluster ziet er in het ruimterelatieschema uit als een vrij lange, gesloten gang. Zoals ook omschreven paragraaf 6.1, algemene eigenschappen vakkenclusters, dient hiervoor een oplossing in de vorm van openheid en transparantie (maar geen afleiding) gevonden te worden in de ontwerpfase.

-  Zuurkast
-  Verduisterbaar
-  Stroomaansluitingen leerlingplekken
-  Werkplek leerlingen
-  Demotafel docent



Ruimterelatieschema binas

### Algemene onderwijsruimten

#### Werkplekken leerlingen

In het vakkencluster Binas bevinden zich twee 'ruimten' voor leerlingwerkplekken, gesitueerd tussen de instructielokalen. Dit zijn er in verhouding wat minder dan in andere vakkenclusters, dat heeft ermee te maken dat ook de TOA-ruimte voorzien is van enkele praktijkgerichte werkplekken voor leerlingen.



## Praktijk Binas

### *Practicumlokalen*

Voor het geven van practica zijn er drie practicumlokalen in het vakkencluster Binas. De practicumlokalen zijn met 80 m<sup>2</sup> groot genoeg voor het geven van een practicumles<sup>1</sup>. Leerlingen werken in een groep of individueel aan proefjes onder toezicht van docenten en/of TOA's. Er moet in deze lokalen extra aandacht zijn voor veiligheid. De drie practicumlokalen worden toegewezen aan de drie vakken natuurkunde, scheikunde en biologie en zullen ingericht worden op een wijze die het best past bij het betreffende vak. Dit wordt in de ontwerpfase uitgewerkt. De lokalen worden ook voor het vak NLT gebruikt.

Ieder practicumlokaal beschikt over de volgende voorzieningen:

- Gas- en elektra-aansluiting bij de tafels van de leerlingen.
- Werktafels op stahoogte in twee van de lokalen en op zithoogte in het derde lokaal.  
*De ruimte tussen de wand en de leerlingtafel dient 80 cm te zijn.*
- Een aansluiting voor een nooddouche.
- Een oogdouche.
- Een demotafel voor de docent met water-, gas- en elektriciteitsaansluiting.  
*De ruimte tussen de demotafel en de dichtstbijzijnde leerlingtafel is 120 cm.*
- Zuurkast in twee van de drie practicumlokalen; de zuurkasten staan tussen de TOA-ruimte en de opslag van de TOA ruimte en de practicumlokalen en kunnen worden gebruikt aan beide kanten van de wand (in totaal zijn er dus twee zuurkasten in het vakkencluster).
- Een brede wasbak met twee kranen, achterin het lokaal.
- Enkele kasten voor de opslag van practicummaterialen.
- Veilige opbergplek voor labjassen en de jassen en tassen van leerlingen.

### *Practicum light-lokalen*

Voor de eenvoudigere practica en de theorielessen zijn er zes practicum light-lokalen. Een practicum light-lokaal is wat minder groot dan een practicumlokaal en beschikt over minder voorzieningen. Het lokaal is in formaat wel wat groter dan een regulier instructielokaal, omdat er karren naar binnen moeten kunnen voor de practica en omdat groepen om elkaars practicumopstelling heen moeten kunnen lopen.

Ieder practicum light-lokaal beschikt over de volgende voorzieningen:

- Voldoende stroompunten (bijvoorbeeld vanuit het plafond) bij de tafels van de leerlingen.
- Een brede wasbak met twee kranen, achterin het lokaal.
- Een demotafel voor de docent met water-, gas- en elektriciteitsaansluiting.  
*De ruimte tussen de demotafel en de dichtstbijzijnde leerlingtafel is 120 cm.*
- Een van de practicum-light-lokalen is volledig verduisterbaar.

---

<sup>1</sup> In de ontwerpfase moet bekeken worden of het haalbaar is om deze lokalen in te richten voor het lesgeven aan een volwaardige klas (30-32 leerlingen). Indien dit niet het geval is dient optimalisatie gevonden te worden binnen het vakkencluster Binas.

## Ondersteunende ruimten

### *TOA-ruimte*

De TOA-ruimte wordt gebruikt voor het voorbereiden van practica, het is een werkplek voor de TOA's en een plek waar leerlingen onder andere aan hun profielwerkstuk kunnen werken. Er is voldoende werkruimte voor de TOA's, hiervoor worden er drie grote tafels in de TOA-ruimte gesitueerd. Deze tafels zijn groot genoeg om aan te werken en om practica klaar te zetten. De TOA-ruimte beschikt over de volgende voorzieningen:

- Werkplekken voor de TOA's (drie bureaus), deels afscheiden van de rest van de ruimte in verband met concentratie.
- Twee werktafels met gas-, elektra- en wateraansluitingen waar voor scheikunde en biologie practica uitgeprobeerd kunnen worden.
- Een werkbank voor natuurkunde met gereedschap, afzuiging voor het solderen en een bankschroef<sup>2</sup>.
- Een zuurkast (dezelfde zuurkast kan ook in een aangrenzend practicumlokaal worden gebruikt).
- Een nooddouche.
- Werkplekken (klein sciencelab) voor leerlingen om aan een profielwerkstuk of ander leerlingwerk te werken.

### *Opslag- en voorbereidingsruimte TOA's*

De opslag- en voorbereidingsruimte grenst aan de TOA-ruimte en beschikt over voldoende plek om chemicaliën en gevaarlijke stoffen op te bergen (twee veiligheidskasten met dubbele deuren voor geconcentreerde zuren en onvlambare stoffen). Ook worden hier de karren met practicummaterialen gestald, waarbij ze niet in de weg mogen staan. De TOA-opslag heeft ook een spoelbak met warm en koud water. De ruimte is voorzien van een zuurkast en afzuiging, zodat de scheikunde TOA bijvoorbeeld ongestoord met stoffen kan werken en verdunningen kan maken. Dezelfde zuurkast kan ook in een aangrenzend practicumlokaal worden gebruikt. Leerlingen hebben geen toegang tot de opslagruimte.

### *Overleg*

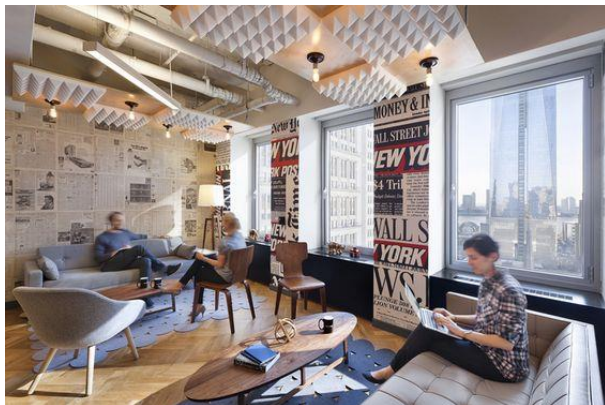
Er is in het vakkencluster één overlegruimte. De overlegruimte kan ook door docenten als aanlandwerkplek worden gebruikt op momenten dat deze niet in gebruik is.

---

<sup>2</sup> In de ontwerpfase moet bekeken worden of deze werkbank past in de beschikbare ruimte in de TOA-ruimte. Indien dit niet het geval is dient optimalisatie gevonden te worden binnen het vakkencluster Binas of dient voor deze werkzaamheden uitgeweken te worden naar de machinewerkplaats van techniek.

Binas	Groepen	Werkpl. Mdw	Overl. Plek	Ruimten	m2 per ruimte	m2 fno totaal	Opmerkingen
<b>Onderwijsruimten</b>							
Werkplekken leerlingen				2	25	50	10 leerlingen per "ruimte". Op de gang, tussen lokalen.
<b>Praktijk binas</b>							
Practicumlokaal	1	1		3	80	240	Per vak één practicumlokaal (biologie, scheikunde, natuurkunde)
Practicumlokaal light	1	1		6	70	420	Voor eenvoudigere practica
<b>Ondersteunend</b>							
Opslag TOA				1	40	40	opslag chemicaliën, opslag practicummateriaal en zuurkast
Lab/ TOA ruimte		3		1	80	80	3 werkplekken TOA's, semi-afgesloten, en incl. werkplekken leerlingen PWS
Overleg			6	1	13	13	ook te gebruiken als werkplek docent indien niet bezet door leerlingen
<b>Subtotaal</b>	<b>9</b>	<b>12</b>	<b>6</b>	<b>14</b>		<b>843</b>	

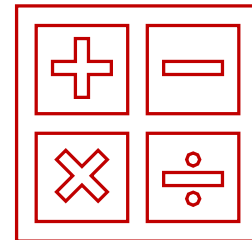
Ruimtetabel Binas



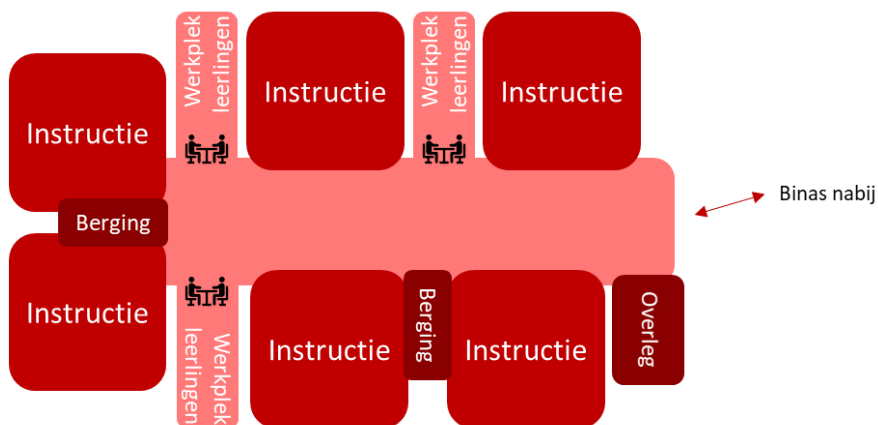
Beeldverwachting/sfeerimpressie Binas

### 6.3. Wiskunde

Het vakkencluster Wiskunde biedt ruimte aan de instructielokalen voor wiskunde. Er zijn zes instructielokalen met tussen de lokalen driemaal een 'ruimte' met werkplekken voor leerlingen gesitueerd. De wens is dat het duidelijk is wanneer men het vakkencluster betreedt (dus wanneer men nog op de gang loopt) dat het op die plek om wiskunde draait. Denk hierbij aan een eyecatcher passend bij het vak, dit kan in de ontwerpfase nader uitgewerkt worden.



 Werkplek leerlingen



Ruimterelatieschema Wiskunde

#### Onderwijsruimten

##### *Instructielokalen*

In de instructielokalen wordt klassikaal les of uitleg gegeven in combinatie met zelfstandig werken, alleen of in groepjes. De ruimten zijn uniform qua grootte en flexibel inzetbaar. Een optimale lengte-/breedte-verhouding is van belang om verschillende opstellingen te kunnen realiseren. Aan de uitstraling van de lokalen (middels decoratie en leerlingwerk) is te zien dat het wiskundelokalen betreffen. In de wanden tussen de lokalen en de gang en leerlingwerkplekken wordt er gezorgd voor transparantie: wanneer een docent of leerling staat dan kan hij/zij van het lokaal naar de gang en leerlingwerkplek kijken en andersom. Dit mag niet voor afleiding zorgen.

##### *Leerlingwerkplekken*

Zoals in alle vakkenclusters zijn er bij het vakkencluster werkplekken waar leerlingen zelfstandig kunnen werken. In dit vakkencluster betreft het drie 'ruimten' die tussen de instructielokalen zijn gesitueerd.

## Ondersteunend

### Overleg

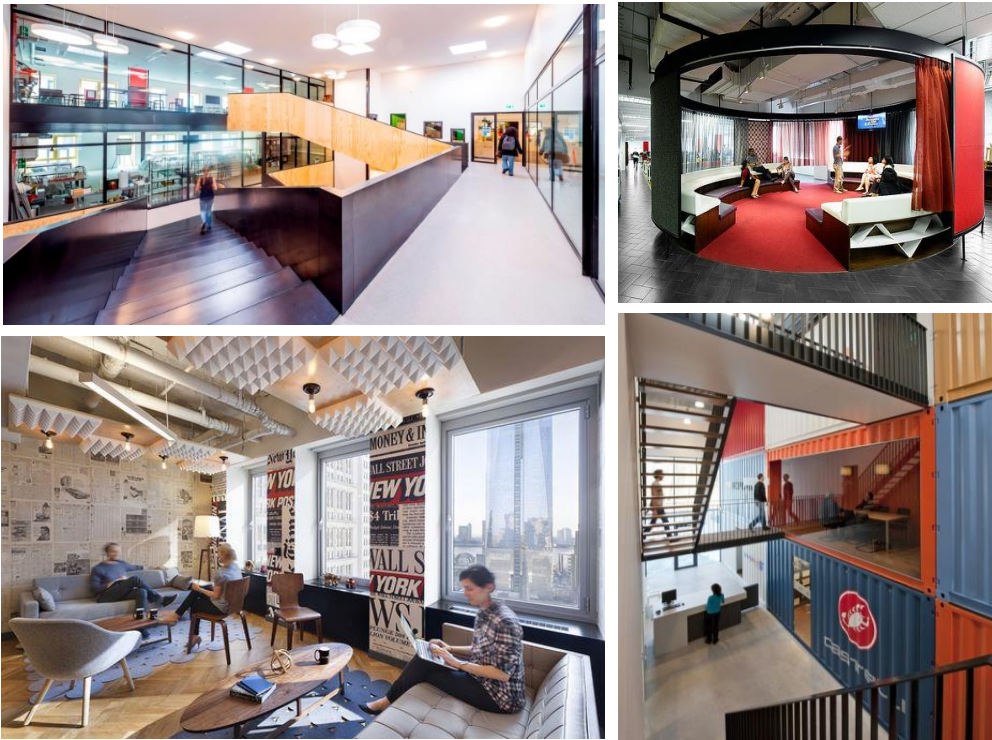
In het vakkencluster Wiskunde is er een overlegruimte voor maximaal zes personen. De overlegruimte kan ook door docenten als aanlandwerkplek worden gebruikt op momenten dat deze niet in gebruik is.

### Bergruimte

Er zijn in het vakkencluster Wiskunde twee bergruimten. De vakgroep mag ervoor kiezen om deze te realiseren als één grotere bergruimte, dit wordt in de ontwerpfase nader uitgewerkt. Het is belangrijk dat de bergruimte(n) efficiënt wordt (worden) ingericht.

Wiskunde	Groepen	Werkpl. Mdw	Overl. Plek	Ruimten	m2 per ruimte	m2 fno totaal	Opmerkingen
<b>Onderwijsruimten</b>							
Instructielokaal	1	1		6	54	324	
Werkplekken leerlingen				3	25	75	10 leerlingen per "ruimte". Op de gang, tussen lokalen.
<b>Ondersteunend</b>							
Bergruimte				2	10	20	n.t.b. of het 2x10m2 of 1x20m2 is
Overleg			6	1	13	13	ook te gebruiken als werkplek docent indien niet bezet door leerlingen
<b>Subtotaal</b>	<b>6</b>	<b>6</b>	<b>6</b>	<b>12</b>		<b>432</b>	

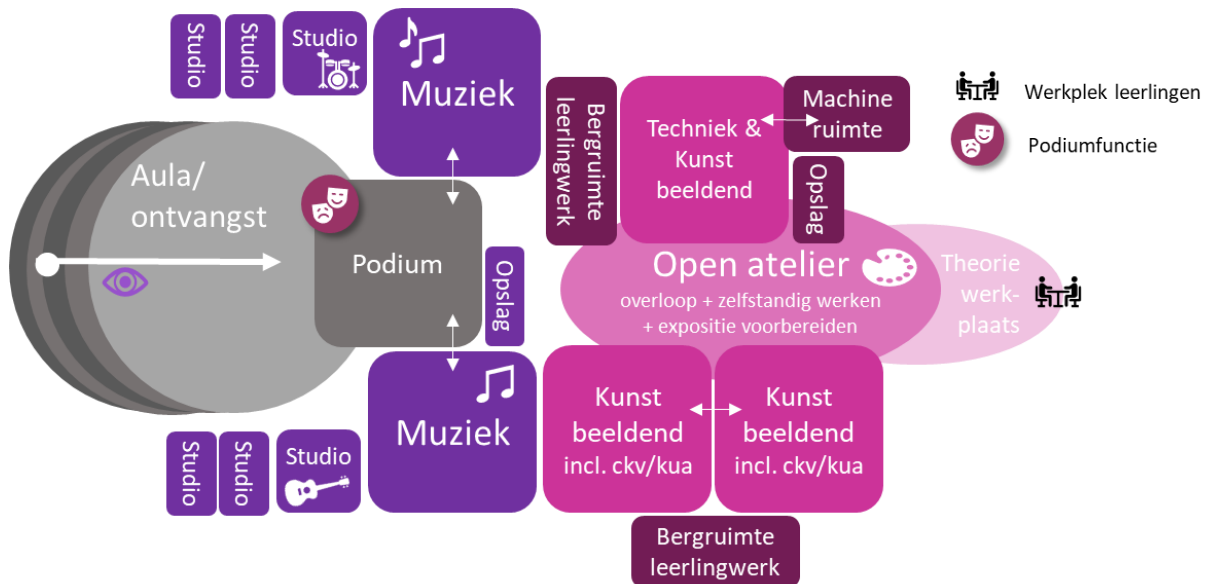
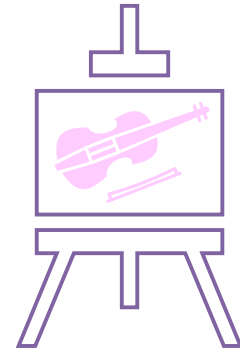
### Ruimtetabel Wiskunde



Beeldverwachting/sfeerimpressie Wiskunde

## 6.4. Kunst, muziek & techniek

In dit vakkencluster worden de vakken muziek, kunst/beeldend, techniek, kunst algemeen (KUA) en culturele en kunstzinnige vorming (ckv) gegeven. Hierbij wordt ckv gezien als het centrale kunstvak (muziek, beeldend, dans en theater) dat de andere kunsten met elkaar verbindt. Het vakkencluster grenst aan de aula/ontvangstruimte, waar zich een podium bevindt. Naast het podium bevinden zich de muzieklokalen, met een verbinding naar het podium. Verder bevinden zich in dit vakkencluster twee lokalen voor kunst/beeldend die ook ingezet worden voor ckv en KUA en één technieklokaal dat ook ingezet wordt voor kunst/beeldend. Deze drie lokalen zijn geclusterd rond het open atelier met daaraan gekoppeld de theoriwerkplaats.



Ruimterelatieschema Kunst, muziek & techniek

### Onderwijsruimten

#### Theoriwerkplaats

De enige ruimte in dit vakkencluster die niet voorziet in praktijkwerkzaamheden is de theoriwerkplaats. Dit is een ruimte waar ongeveer 10 leerlingen kunnen werken met laptops. Deze ruimte grenst aan het open atelier, maar er moet rekening worden gehouden met (semi-) afsluitbaarheid in verband met laptops die beter niet in aanraking kunnen komen met de middelen die gebruikt worden in kunst/beeldend-lessen en dus ook op het open atelier, zoals verf, water en klei.

## Praktijklokalen

### *Praktijklokalen kunst/beeldend en open atelier*

De beeldend-lokalen en het open atelier zijn ruim van opzet en zijn voorzien van grote werktafels waaraan leerlingen zowel staand als zittend kunnen werken. De lokalen moeten een sterk beeld geven van waar de kunstvakken voor staan: out-of-the-box-oplossingen, onderzoeken, experimenteren, uitwisselen en presenteren. Het open atelier is bedoeld om extra ruimte te hebben waar leerlingen aan hun werkstukken kunnen werken. Dit kunnen leerlingen zijn die tijdens de les uitwijken naar het open atelier in plaats van in het lokaal te werken, maar ook leerlingen die buiten de les werk willen inhalen of afmaken. Een deel van het open atelier is semi-afsluitbaar, bijvoorbeeld in de vorm van een nis waar een scherm voor kan worden geplaatst, zodat deze semi-afgesloten ruimte enkele weken per jaar kan worden gebruikt voor het voorbereiden van exposities. In verband met het opslaan van werkstukken is het van belang dat de beeldend-lokalen een eigen berging hebben die voldoende groot is. Overige aandachtspunten: de ruimte dient een onderhoudsarme vloerafwerking te hebben, is voorzien van wasbakken, is volledig verduisterbaar en er zit een dimmer op het licht. Zoals te zien in het ruimterelatieschema zijn twee van de kunst/beeldend-lokalen met elkaar verbonden via openslaande deuren. Bij voorkeur is er ook een visuele verbinding tussen de lokalen door middel van enkele ramen in de scheidingswand. Dit maakt het mogelijk om meer verbinding tussen twee lessen/klassen te creëren.

### *Technieklokaal*

In het technieklokaal wordt gewerkt aan werkbanken met onder andere handgereedschap, zoals boormachines, zaagmachines etc. Ook wordt er gewerkt met laptops en moet de ruimte geschikt zijn om instructie te geven. Opstellingen in de ruimte zijn flexibel aan te passen. Daarom worden stopcontacten per werktafel vanaf het plafond voorzien. Aan iedere werktafel kunnen vier leerlingen werken.

Het lokaal heeft de uitstraling van moderne techniek, zoals robotica.

Het lokaal wordt tevens ingezet voor kunst/beeldend. Dit betekent dat dit lokaal dient te voldoen aan alle eisen zoals omschreven voor een kunst/beeldend-lokaal. In technieklessen en kunst/beeldend-lessen worden niet altijd dezelfde materialen en gereedschappen gebruikt en er wordt op een andere manier mee omgegaan. Daarom dient er in de aangrenzende opslag de mogelijkheid te zijn om een scheiding te maken tussen de materialen en gereedschappen voor techniek en voor kunst/beeldend.

### *Machineruimte techniek*

Gekoppeld aan het techniek- en kunst/beeldend-lokaal bevindt zich de machineruimte. In deze ruimte staan elektrische figuurzagen en kolomboormachines en is er een oplaadpunt voor accuboormachines. Deze ruimte is te betreden vanuit het techniek- en kunst/beeldend-lokaal en is ook afsluitbaar. De wand tussen het lokaal en de machineruimte is (gedeeltelijk) transparant in verband met toezicht en het waarborgen van de veiligheid.

### *Muzieklokaal*

In het muzieklokaal zijn diverse tafelopstellingen mogelijk. De wanden moeten geschikt zijn voor het ophangen van bijvoorbeeld keyboards of planken waar andere muziekinstrumenten op kunnen staan. Akoestiek is een belangrijk aandachtspunt in deze ruimte; de vloerafwerking en gordijnen dienen geluiddempend te zijn. Zoals te zien in het ruimterelatieschema grenst ten minste één van de twee muzieklokalen aan het podium in de ontvangstruimte/aula. Op deze manier kan het lokaal fungeren als kleedruimte bij voorstellingen. In de ontwerpfase dient onderzocht te worden of het functioneel gezien van toegevoegde waarde is als een lokaal gekoppeld kan worden aan het podium om een groter podium te creëren. Het muzieklokaal wordt niet alleen gebruikt tijdens de lessen, ook buiten de lessen mogen leerlingen in het muzieklokaal oefenen met instrumenten (onder begeleiding). Dit kunnen zij ook doen in de studio's.

### *Studio's*

Nabij het muzieklokaal en (gedeeltelijk) grenzend aan de aula worden er in totaal zes studio's gerealiseerd. Nabij ieder muzieklokaal bevinden zich drie studio's, deze zijn separaat toegankelijk, niet vanuit het muzieklokaal. Twee studio's zijn groot genoeg om er met een bandje in te oefenen, de andere vier zijn groot genoeg om met twee personen in te oefenen. De studio's zijn geluiddicht.

## **Ondersteunend**

### *Berging leerlingwerk*

In de opslagruimten voor de lokalen kunst/beeldend worden onder andere werkstukken bewaard en is plaats voor een papier drukpers, een droogrek, afsluitbare materiaalkasten en een ladekast voor tekenwerk. Vanuit ieder kunst/beeldend lokaal is er direct toegang tot een bering leerlingwerk.

### *Berging muziek*

Er is ook een berging voor de muzieklokalen, deze is vanuit één van beide lokalen toegankelijk.

### *Berging materialen kunst/beeldend en techniek*

Grenzend aan het techniek- en kunst/beeldend-lokaal bevindt zich de berging voor materialen en gereedschappen die voor kunst/beeldend en techniek worden gebruikt. In deze berging is er een scheiding tussen de materialen en gereedschappen voor techniek en voor kunst/beeldend. In de ontwerpfase dient nader onderzocht te worden wat de optimale indeling voor de berging voor techniek is, eventueel kan de verhouding tussen berging en machineruimte geoptimaliseerd worden.

Kunst	Groepen	Werkpl. Mdw	Overl. Plek	Ruimten	m2 per ruimte	m2 fno totaal	Opmerkingen
<b>Onderwijsruimten</b>							
Theorie werkplaats				1	25	25	10 leerlingen. Voor het werken met laptops
<b>Praktijk muziek</b>							
Muzieklokaal	1	1		2	75	150	Nabij ieder lokaal 3 studio's situeren
Studio				2	14	28	Groot genoeg voor een band
Studio klein				4	10	40	Groot genoeg voor twee personen
<b>Praktijk kunst beeldend/ckv</b>							
Kunst beeldend lokaal	1	1		2	90	180	Ook voor ckv en kua
Technieklokaal	1	1		1	90	90	Ook in te zetten voor kunst/beeldend, ckven kua
Machineruimte techniek				1	25	25	Kan ook deels als berging gebruikt worden
Multifunctioneel lokaal							<i>m2 en omschrijving opgenomen bij LODP, maar gekoppeld aan en gebruik samen met kunst</i>
Beeldend open atelier				1	50	50	wordt gedeeltelijk ook ingezet als ruimte om exposities voor te bereiden
<b>Ondersteunend</b>							
Berging leerlingwerk				2	20	40	
Berging muziek				1	4	4	
Berging materialen kb + techniek				1	20	20	
<b>Subtotaal</b>	<b>5</b>	<b>5</b>	<b>0</b>	<b>18</b>		<b>652</b>	

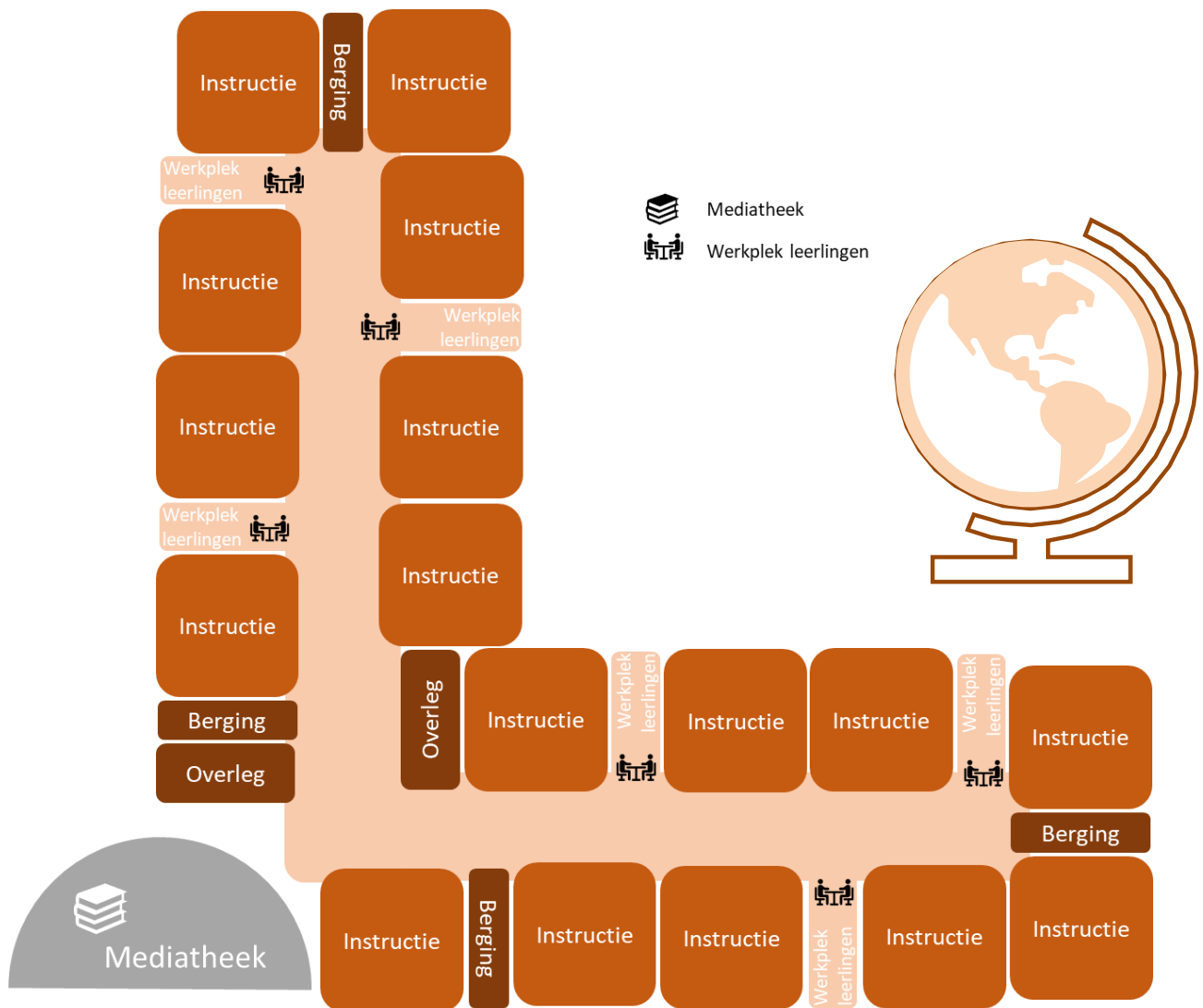
Ruimtetabel Kunst, techniek & muziek



Beeldverwachting/sfeerimpressie Kunst, techniek & muziek

### 6.5. Talen

In het vakkencluster Talen worden de lessen Engels, Frans, Duits, Global Perspectives en Nederlands gegeven. Het betreft een groot vakkencluster met 17 lokalen. Om te voorkomen dat het zal aanvoelen als grootschalig en onpersoonlijk zijn in het ruimterelatieschema de lokalen in een hoek gepositioneerd. In de ontwerpfase kan ervoor gekozen worden om op een andere manier de grootschaligheid uit dit vakkencluster aan te pakken. Tussen de lokalen gesitueerd bevinden zich zes 'ruimten' waar leerlingen zelfstandig kunnen werken. Daarnaast zijn er centraal gelegen twee overlegruimten. Het vakkencluster Talen ligt in de nabijheid van de mediatheek. Wanneer men het vakkencluster betreedt mag het in de uitstraling duidelijk zijn dat hier de diverse talen worden gegeven.



Ruimterelatieschema Talen

## Onderwijsruimten

### *Instructielokalen*

In de instructielokalen wordt klassikaal les of uitleg gegeven in combinatie met zelfstandig werken, alleen of in groepjes. De ruimten zijn uniform qua grootte en flexibel inzetbaar. Een optimale lengte-/breedte-verhouding is van belang om verschillende opstellingen te kunnen realiseren. Aan de uitstraling van de lokalen (middels decoratie en leerlingwerk) is te zien dat het lokalen voor Nederlands, Duits, Frans en Engels betreffen. In de wanden tussen de lokalen en de gang en leerlingwerkplekken wordt er gezorgd voor transparantie: wanneer een docent of leerling staat dan kan hij/zij van het lokaal naar de gang en leerlingwerkplek kijken en andersom. Dit mag niet voor afleiding zorgen.

### *Leerlingwerkplekken*

Zoals in alle vakkenclusters zijn er bij het vakkencluster werkplekken waar leerlingen zelfstandig kunnen werken. In dit vakkencluster betreft het zes 'ruimten' die tussen de instructielokalen zijn gesitueerd. Naar verhouding van het aantal lokalen zijn dit er iets minder dan bij andere vakkenclusters. Dit heeft er mee te maken dat de mediatheek zich in de nabijheid van het vakkencluster Talen bevindt, daar kunnen leerlingen ook gaan zitten om te werken.

## Ondersteunend

### *Overleg*

In het vakkencluster Talen zijn twee overlegruimten voor maximaal zes personen. Een overlegruimte kan ook door docenten als aanlandwerkplek worden gebruikt op momenten dat deze niet in gebruik is.

### *Bergruimte*

Er zijn in het vakkencluster talen vier bergruimten. De vakgroep mag ervoor kiezen om deze te realiseren als één grote of twee kleine bergruimte(n). Op dit moment is de voorkeur om een aparte bergruimte per taalvak te hebben. In de ontwerpfase wordt bepaald hoe de bergruimten exact worden ingedeeld en worden verdeeld over de vakken.

Talen	Groepen	Werkpl. Mdw	Overl. Plek	Ruimten	m2 per ruimte	m2 fno totaal	Opmerkingen
<b>Onderwijsruimten</b>							
Instructielokaal	1	1		17	54	918	
Werkplekken leerlingen				6	25	150	10 leerlingen per "ruimte". Op de gang, tussen lokalen. Deels open, deels gesloten.
<b>Ondersteunend</b>							
Berging				4	10	40	n.t.b. of het 4x10m2 is of 1x40m2
Overleg			6	2	13	26	ook te gebruiken als werkplek docent indien niet bezet door leerlingen
<b>Subtotaal</b>	<b>17</b>	<b>17</b>	<b>12</b>	<b>29</b>		<b>1134</b>	

*Ruimtetabel Talen*



*Beeldverwachting/sfeerimpressie Talen*

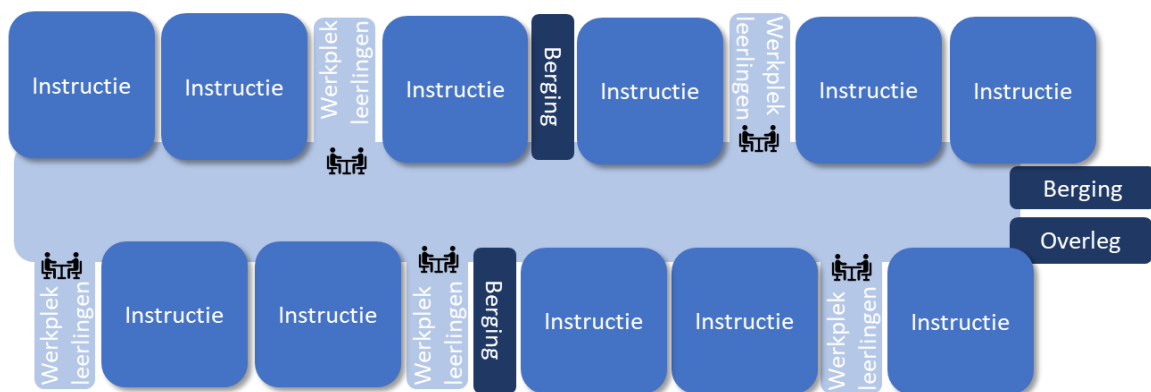
## 6.6. Zaakvakken



In het vakkencluster Zaakvakken worden de lessen aardrijkskunde, geschiedenis, levensbeschouwelijke vorming, economie, bedrijfseconomie en maatschappijleer gegeven. Hier zijn in totaal 11 instructielokalen voor opgenomen. Dit ziet er in het ruimterelatieschema uit als een vrij lange, gesloten gang. Zoals ook omschreven in paragraaf 6.1, algemene eigenschappen vakkenclusters, dient hiervoor een oplossing in de vorm van openheid en transparantie (maar geen afleiding) gevonden te worden in de ontwerpfase. Tussen de lokalen gesitueerd bevinden zich vijf 'ruimten' waar leerlingen zelfstandig kunnen werken. Daarnaast is het vakkencluster voorzien

van een overlegruimte en bergruimte(n). Wanneer men het vakkencluster betreedt mag het in de uitstraling duidelijk zijn welke vakken er worden gegeven.

 Werkplek leerlingen



Ruimterelatieschema Zaakvakken

### Onderwijsruimten

#### Instructielokalen

In de instructielokalen wordt klassikaal les of uitleg gegeven in combinatie met zelfstandig werken, alleen of in groepjes. De ruimten zijn uniform qua grootte en flexibel inzetbaar. Een optimale lengte-/breedte-verhouding is van belang om verschillende opstellingen te kunnen realiseren. Aan de uitstraling van de lokalen (middels decoratie/inrichting en leerlingwerk) is te zien dat het lokalen voor aardrijkskunde, geschiedenis, levensbeschouwelijke vorming, economie, bedrijfseconomie en maatschappijleer betreffen. In de wanden tussen de lokalen en de gang en leerlingwerkplekken wordt er gezorgd voor transparantie: wanneer een docent of leerling staat dan kan hij/zij van het lokaal naar de gang en leerlingwerkplek kijken en andersom. Dit mag niet voor afleiding zorgen.

*Leerlingwerkplekken*

Zoals in alle vakkenclusters zijn er bij het vakkencluster Zaakvakken werkplekken waar leerlingen zelfstandig kunnen werken. In dit vakkencluster betreft het vijf 'ruimten' die tussen de instructielokalen zijn gesitueerd.

**Ondersteunend**

*Overleg*

In het vakkencluster zaakvakken is er één overlegruimte voor maximaal zes personen. De overlegruimte kan ook door docenten als aanlandwerkplek worden gebruikt op momenten dat deze niet in gebruik is.

*Bergruimte*

Er zijn in het vakkencluster Zaakvakken drie bergruimten. De vakgroep mag ervoor kiezen om deze te realiseren als één grote of twee kleinere bergruimte(n).

Zaakvakken	Groepen	Werkpl. Mdw	Overl. Plek	Ruimten	m2 per ruimte	m2 fno totaal	Opmerkingen
<b>Onderwijsruimten</b>							
Instructielokaal	1	1		11	54	<b>594</b>	
Werkplekken leerlingen				5	25	<b>125</b>	10 leerlingen per "ruimte". Op de gang, tussen lokalen. Deels open, deels gesloten.
<b>Ondersteunend</b>							
Bergruimte				3	10	<b>30</b>	n.t.b. of het 3x10m2 is of 1x30m2
Overleg			6	1	13	<b>13</b>	ook te gebruiken als werkplek docent indien niet bezet door leerlingen
<b>Subtotaal</b>	<b>11</b>	<b>11</b>	<b>6</b>	<b>20</b>		<b>762</b>	

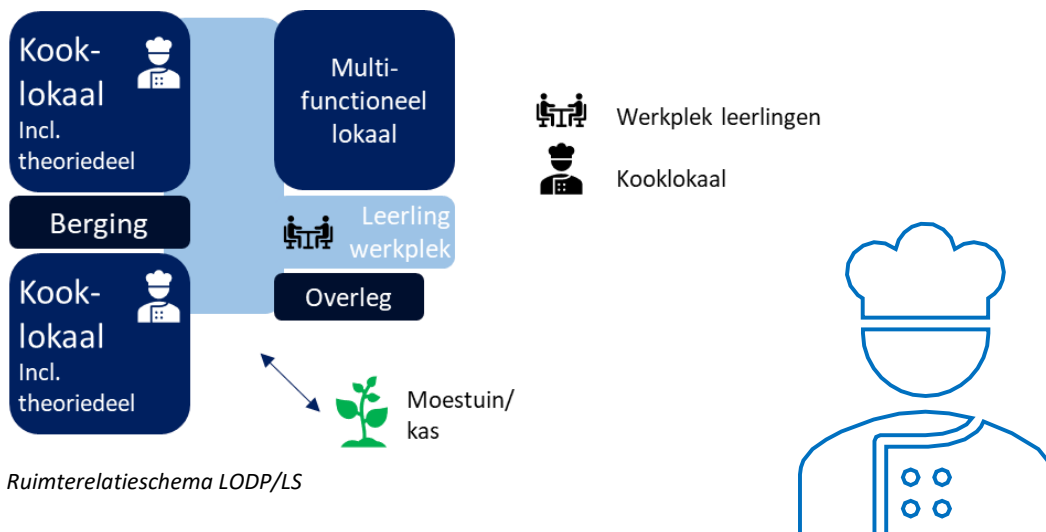
*Ruimtetablel Zaakvakken*



*Beeldverwachting/sfeerimpressie Zaakvakken*

## 6.7. LODP/LS

LODP en LS staan voor Lifestyle en Ondernemerschap, Dienstverlening en Producten (LODP) en Leefstijl (LS). Dit zijn de vakken die gegeven worden in het vakkencluster. Daarnaast kan de multifunctionele ruimte ook door andere vakkenclusters worden gebruikt. Het vakkencluster beschikt over twee grote lokalen met daarin kookplekken en een theoriegedeelte. Het derde lokaal is een multifunctioneel lokaal. Er zijn ook werkplekken voor leerlingen en een overlegruimte. Wanneer men het vakkencluster betreedt mag het in de uitstraling duidelijk zijn welke vakken er worden gegeven.



Ruimterelatieschema LODP/LS

### Onderwijsruimten

#### Leerlingwerkplekken

Zoals in alle vakkenclusters zijn er bij het vakkencluster werkplekken waar leerlingen zelfstandig kunnen werken. In dit vakkencluster betreft het één 'ruimte'.

### Praktijk

#### Kooklokaal

Het praktijklokaal koken bestaat uit een groot keukenblok met alle voorzieningen voor het bereiden van maaltijden voor instellingen of restaurants. Er wordt gekookt op inductie. In het kooklokaal leren leerlingen samenwerken, kooktechnieken en kennis over voeding en hygiëne. Docenten moeten goed overzicht over de kookplekken kunnen houden. In het lokaal is ook een theorie-opstelling omdat niet alle leerlingen tegelijkertijd kunnen koken en zodat er ook theorie-uitleg kan worden gegeven.

In de huidige huisvesting in De Essenpas zijn reeds twee kooklokalen gesitueerd. Het uitgangspunt is om deze lokalen te handhaven. Het realiseren van nieuwe kooklokalen is

zonde van de tijd, het geld en de grondstoffen. In de ontwerpfase dient met de opdrachtgever afgestemd te worden of en op welke manier de vleugel van de kooklokalen zal worden aangepast om beter aan te sluiten bij de visie voor OBC Bemmel. Hierbij is de wens om meer kookplekken te realiseren (zo veel als mogelijk in de beschikbare ruimte), bijvoorbeeld door een efficiëntere indeling van de ruimten of door het opofferen van een bergruimte. De kookplekken mogen niet ten koste gaan van de theorie-opstelling.

#### *Multifunctioneel lokaal*

Het multifunctioneel lokaal kan, zoals de naam al aangeeft, voor een groot aantal verschillende activiteiten worden ingezet. Een deel van deze activiteiten komt terug in het vak LODP. Activiteiten die plaats zullen vinden in het multifunctioneel lokaal zijn film, bewegen, podium/drama, evenementmanagement, cameravoering, fotoworkshop, ckv-activiteiten, creatieve opdrachten etc. Ook andere vakkenclusters kunnen gebruik maken van dit lokaal, bijvoorbeeld voor lessen in drama, lessen waarbij een greenscreen gebruikt kan worden, voor speciale themalessen bij tweetalig onderwijs of andere talen, etc. Het is dus belangrijk dat het vanuit de overige vakkenclusters relatief goed toegankelijk is. Het multifunctioneel lokaal is voorzien van een greenscreen, kan verduisterd worden en in het lokaal zijn diverse groepsopstellingen van tafels mogelijk. Het moet ook mogelijk zijn om al het losse meubilair aan de kant te zetten zodat er een grote open ruimte ontstaat.

#### **Ondersteunend**

##### *Overleg*

In het vakkencluster LODP/LS is één overlegruimte voor maximaal zes personen. De overlegruimte kan ook door docenten als aanlandwerkplek worden gebruikt op momenten dat deze niet in gebruik is.

##### *Bergruimte*

Er is in het vakkencluster LODP/LS een bergruimte ten behoeve van de twee kooklokalen. In het kader van hygiëne moet deze opgesplitst worden in een food en een non-food berging. De berging is vanuit beide kooklokalen bereikbaar.

Praktijk (LODP/LS)	Groepen	Werkpl. Mdw.	Overl. Plek	Ruimten	m2 per ruimte	m2 fno totaal	Opmerkingen
<b>Praktijk LODP/LS</b>							
Praktijklokaal	1	1		2	120	<b>240</b>	Kookgedeelte en theoriegedeelte (meer kookplekken dan nu in de Essenpas)
Multifunctioneel lokaal	1	1		1	100	<b>100</b>	Gekoppeld met Kunst en TTO (greenscreen, drama, presentaties)
Werkplekken leerlingen				1	25	<b>25</b>	10 leerlingen. Tussen de lokalen.
<b>Ondersteunend</b>							
Berging				1	30	<b>30</b>	
Overleg			6	1	13	<b>13</b>	ook te gebruiken als werkplek docent indien niet bezet door leerlingen
<b>Subtotaal</b>	<b>3</b>	<b>3</b>	<b>6</b>	<b>6</b>		<b>408</b>	

*Ruimtetabel LODP/LD*

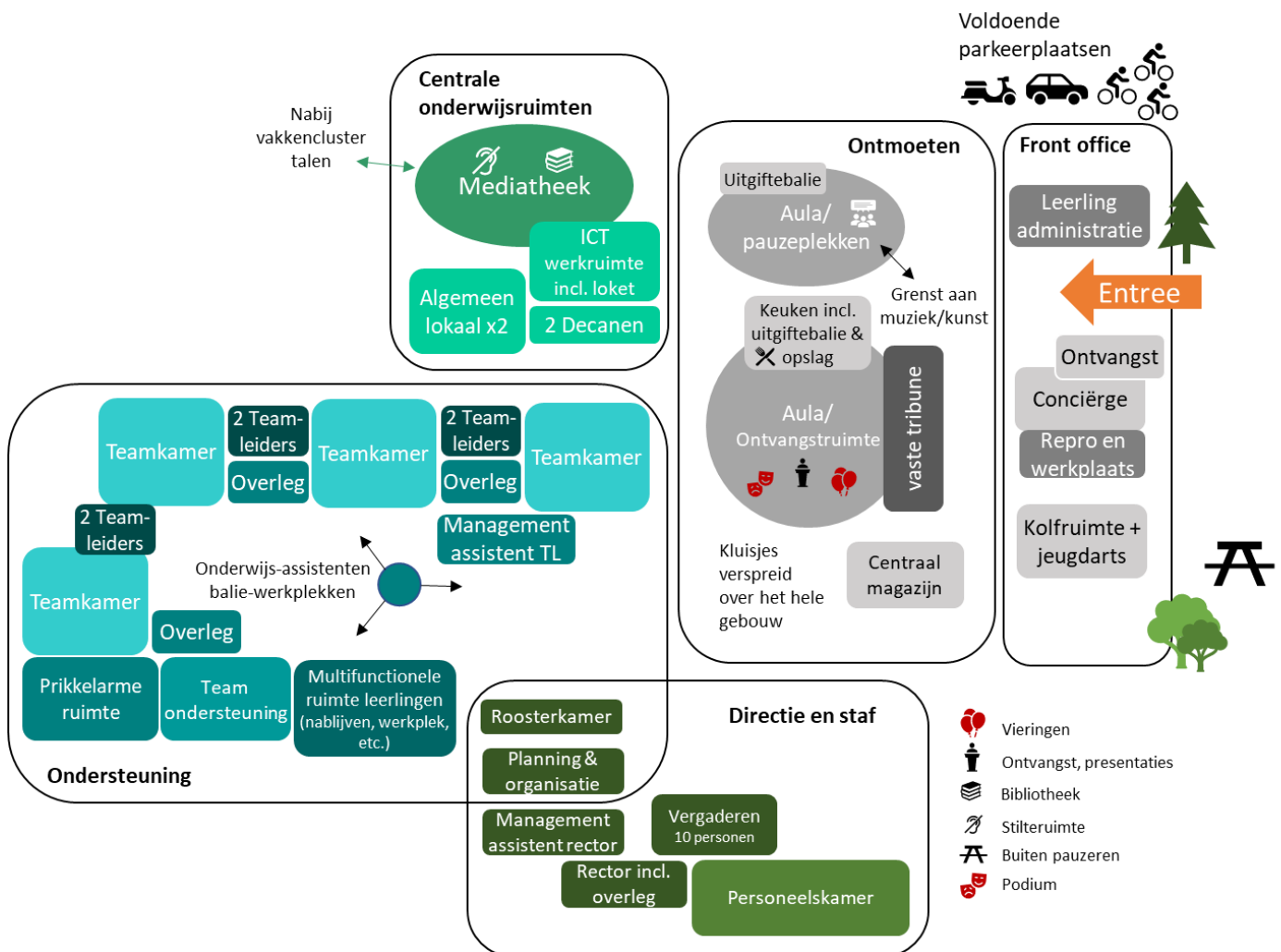


*Beeldverwachting/sfeerimpressie LODP/LS*

### 6.8. Algemene ruimten en ondersteuning

Algemene ruimten zijn de ruimten met de functies ontmoeten, frontoffice, directie & staf, ondersteuning en centrale onderwijsruimten. Daarnaast zijn er een aantal ondersteunende ruimten ingedeeld in deze categorieën. De belangrijkste relaties tussen de verschillende groepen ruimten onderling en met de rest van het gebouw zijn:

- Frontoffice en ontmoeten grenzen aan elkaar, zodat men vanuit de entree in de ontvangstruimte/aula terechtkomt.
- Directie & staf grenst aan ondersteuning, omdat een aantal functies in deze twee groepen een relatie met elkaar hebben en bij voorkeur in elkaars nabijheid zijn gesitueerd.
- Centrale onderwijsruimten zijn in nabijheid van de clusters met theorievakken gesitueerd (Talen, Zaakvakken en Wiskunde). In het bijzonder ligt de mediatheek nabij het vakkencluster Talen.



Ruimterelatieschema algemene ruimten en ondersteuning

**Frontoffice**

OBC Bemmel heeft een centrale hoofdentree voor leerlingen, medewerkers en bezoekers waar zij worden ontvangen door de conciërge(s). Deze entree dient op een logische en makkelijk benaderbare plek gesitueerd te worden. Bij de hoofdentree bevindt zich de conciërgeruimte met aan de ene kant daaraan gekoppeld de ontvangstbalie en aan de andere kant de werkplaats met repro.

*Conciërgeruimte, ontvangst en werkplaats met repro*

In de conciërgeruimte bevinden zich drie werkplekken: één aan de balie en twee in de ruimte. In de werkplaats van de conciërge worden reparaties uitgevoerd, hier is ook een werkplek gesitueerd. De werkplaats moet goed toegankelijk zijn, ook met veel of zwaar materiaal, maar moet niet op de looproutes van leerlingen liggen. De repro-ruimte, die geïntegreerd is met de werkplaats, wordt gebruikt om kopieën te maken en documenten af te drukken.

*Leerlingadministratie*

Tegenover de ontvangstbalie is de ruimte voor leerlingadministratie gesitueerd. Dit is een ruimte met twee werkplekken. Deze ruimte is voorzien van een kluis, voor onder andere examenwerk.

*Kolfruinimte/jeugdarts*

Ook nabij de hoofdentree bevindt zich een ruimte die wordt gebruikt als kolfruinimte en als ruimte voor de jeugdarts. Deze ruimte mag ook elders in het gebouw worden gesitueerd.

**Ontmoeten**

Bij ontmoeten gaat het om pauzeplekken waar leerlingen samenkomen, maar ook om een ontvangstruimte met tribunetrap waar diverse soorten bijeenkomsten kunnen worden gehouden, ook in de avonduren. Er bevinden zich een aantal pauzeplekken centraal in het gebouw in een grotere ruimte, de aula/ontvangstruimte. Zoals omschreven in de paragrafen van de diverse vakkenclusters zijn er verspreid over het gebouw werkplekken voor leerlingen te vinden. Dit zijn plekken waar zij ook mogen pauzeren. Daarnaast zijn er nog vierkante meters gereserveerd voor een tweede aula en/of enkele pauzeplekken in diverse ruimten in het gebouw.

*Ontvangstruimte/aula*

Ten behoeve van bijeenkomsten zoals diploma-uitreikingen wordt er een grote ontvangstruimte gerealiseerd die geschikt is voor maximaal 250 personen. De ontvangstruimte is voorzien van een vaste tribunetrap en een vast podium. Tijdens pauzes kunnen leerlingen op het podium ook gewoon pauzeren. Het podium moet voorzien zijn van audio/visuele voorzieningen voor (kleine) concerten, theatervoorstellingen en bijeenkomsten zoals een diploma-uitreiking. De keuze voor welke audio/visuele voorzieningen worden gerealiseerd dient in overleg met de gebruiker te worden afgestemd. Zo kan o.a. worden onderzocht welke voorzieningen uit de huidige huisvesting kunnen worden meegenomen. De akoestiek in deze ruimte dient hier ook op afgestemd te zijn. De ontvangstruimte is eenvoudig te bereiken vanaf

de hoofdentree omdat deze ook in de avonden en eventueel door externen kan worden gebruikt.

#### *Keuken*

In nabijheid van de aula/ontvangstruimte of een andere grote pauzeruimte bevindt zich de keuken, met daaraan aangrenzend een opslagruimte en een uitgiftebalie. Indien er twee grotere pauzeruimten/aula's zullen zijn, dan bevindt zich bij de tweede ruimte ook een uitgiftebalie. De keuken dient voorzien te worden van daglicht, eventueel via ramen naar de naastgelegen ruimte.

#### *Overige pauzeruimten*

In de ontwerpfase dient bepaald te worden op welke locatie logischerwijs de overige pauzeruimten worden gesitueerd en of het één ruimte of meerdere ruimten worden. De ruimte moet in ieder geval geschikt zijn om met groepjes leerlingen te pauzeren.

#### *Kluisjes*

De kluisjes worden verspreid over het gebouw gesitueerd. Omdat leerlingen hier doorgaans ook hun jas in doen moet er nagedacht worden over een logische routing vanuit binnenkomst en de fietsenstallingen.

#### *Centraal magazijn*

Naast of aangrenzend aan de ontvangstruimte bevindt zich een centraal magazijn voor het opbergen van meubilair, zoals stoelen en tafels. Indien het ontwerp zo wordt uitgewerkt dat er een ontvangstruimte/aula en een andere grote pauzeruimte wordt gerealiseerd, dan bevindt zich nabij beide ruimten een magazijn.

### **Centrale onderwijsruimten**

#### *Algemene instructielokalen*

Centraal gelegen in het gebouw bevinden zich twee algemene lokalen die voor alle instructielessen kunnen worden ingezet. De twee lokalen zijn wat groter dan de rest van de instructielokalen in het gebouw en kunnen worden ingezet bij piekmomenten en wanneer een groter lokaal gewenst is.

#### *Mediatheek*

De mediatheek bevindt zich nabij het vakkencluster Talen. De ruimte dient tevens goed bereikbaar te zijn vanaf de andere vakkenclusters, vandaar dat deze onder 'algemene ruimten' valt. De mediatheek is een plek waar men in stilte zelfstandig kan werken of lezen. Tevens kunnen leerlingen hier hun werkstukken inbinden en kopieën maken. De mediatheek beschikt ook over een bibliotheek-deel. Het is belangrijk dat voldoende stopcontacten in deze ruimte aanwezig zijn. Het is een toegankelijke ruimte met een rustig werkklimaat. Een afgezonderd deel van de mediatheek wordt gebruikt als stilteruimte. De stilteruimte is afgezonderd middels bijvoorbeeld halfhoge kasten, maar maakt wel onderdeel uit van de totale ruimte. De mediatheek is ingericht met boekenkasten en comfortabel meubilair met

voldoende daglicht. Tijdens pauzes is de mediatheek toegankelijk, hier mag echter niet geluncht worden. De mediatheek beschikt over drie werkplekken voor medewerkers die toezicht houden en er is een reprofunctie voor leerlingen.

#### *ICT-werkruimte en loket*

Naast de mediatheek bevindt zich de werkruimte voor ICT, voorzien van twee werkplekken en voldoende bergruimte. De ruimte heeft een loket waar leerlingen zich kunnen melden met vragen en problemen rondom ICT.

### **Ondersteuning**

De omgeving ondersteuning wordt grofweg opgemaakt uit een zone voor het zorgteam, een zone voor de onderwijsassistenten en daaromheen de teamkamers en werkruimten voor teamleiders. De omgeving is voorzien van voldoende overlegplekken. In de omgeving ondersteuning gaat het om bereikbaar zijn, de leerling zien en kennen en daarmee de leerlingen ondersteunen in hun ontwikkeling en in waar zij tegenaan lopen. Door het ondersteuningsteam worden leerlingen met permanente of tijdelijke ondersteuningsbehoefte ondersteund. Dat kan lichamelijke oorzaken hebben (zoals een gebroken been) of psychische oorzaken. Aangezien het ondersteuningsteam regelmatig met leerlingen, docenten en externen samenwerkt, is het noodzakelijk hun ruimten op een centrale en makkelijk benaderbare locatie binnen het gebouw te positioneren. Tegelijkertijd moet een veilige omgeving gecreëerd worden waar leerlingen zichzelf durven te zijn.

#### *Werkkamer ondersteuningsteam en overlegruimten*

Er zijn drie volledig uitgeruste werkplekken nodig in de werkkamer van het ondersteuningsteam. Daarnaast grenst één overlegruimte aan deze werkkamer. Deze overlegruimte is ook door anderen te gebruiken. In deze overlegruimte kunnen gesprekken met leerlingen en/of ouders en/of docenten plaatsvinden. Hier worden ook vertrouwelijke gesprekken over leerlingen gevoerd om na te gaan hoe zij het beste ondersteund kunnen worden.

#### *Prikkelarme ruimte*

Ook grenzend aan de werkkamer van het ondersteuningsteam bevindt zich een prikkelarme ruimte. Deze ruimte biedt plek aan ongeveer 15 leerlingen die graag een wat rustigere, veiligere plek opzoeken tijdens de pauze of buiten de lessen om. In deze ruimte kunnen zij ook ondersteuning krijgen bij hun werkzaamheden. Vanuit de werkkamer van het ondersteuningsteam is het mogelijk om toezicht te houden op deze ruimte. Verder is de ruimte weinig transparant, vanaf de gang is niet te zien wie zich in de ruimte bevinden. Het is een ruimte met een warme, rustige uitstraling waar leerlingen zich op hun gemak kunnen voelen.

#### *Onderwijsassistenten*

De onderwijsassistenten zijn het aanspreekpunt van leerlingen bij alle vraagstukken die zij hebben in het kader van ondersteuning. De werkplekken van de onderwijsassistenten worden gerealiseerd als een balie waar leerlingen aan drie kanten terecht kunnen, op basis van tot welke afdeling zij behoren. Het is belangrijk dat er geen drukte ontstaat rond deze balie terwijl leerlingen aan het wachten zijn. De onderwijsassistenten werken ook veel samen met de

teamleiders, teamcoördinatoren en leerlingcoördinatoren. Deze personen hebben een werkplek in of nabij de teamkamers, daarom worden de teamkamers rond de balie van de onderwijsassistenten gesitueerd.

#### *Teamkamers*

Er zijn in totaal vier teamkamers. Op basis van de huidige organisatiestructuur van OBC Bemmelen zijn dit kamers voor de teams vmbo-t, havo/vwo onderbouw, havo/vwo bovenbouw en tweetalig onderwijs. Een teamkamer is een ruimte waar teamcoördinatoren en leerlingcoördinatoren hun werkplek vinden. Daarnaast beschikt iedere teamkamer over een aantal algemene werkplekken voor docenten. Dit is een ruimte waar docenten elkaar vinden en waar leerlingen aanspreekpunten van hun teams vinden. Het is belangrijk dat er passende werkplekken worden gerealiseerd in de teamkamers, waar men in een prettige, rustige omgeving kan werken.

#### *Teamleiders en managementassistent teamleiders*

De teamleiders krijgen een plek tussen de teamkamers in. Er worden voor zes teamleiders drie kantoren gerealiseerd met elk twee werkplekken. Naast of nabij een kamer voor de teamleiders bevindt zich altijd een overlegruimte, deze worden gedeeld gebruikt met de afdeling ondersteuning. In het ruimteprogramma is uitgegaan van een aparte werkruimte voor de managementassistent van de teamleiders, met één werkplek. In de ontwerpfase kan onderzocht worden of deze werkplek ondergebracht kan worden in een andere werkkamer.

#### *Overlegruimten*

De situering van de drie overlegruimten is reeds benoemd: één ruimte grenst aan de werkkamer van het ondersteuningsteam en de andere twee grenzen aan de kantoren van teamleiders en daarmee ook aan de teamkamers. Overlegruimten zijn geschikt voor zes personen en zijn multifunctioneel inzetbaar. Bij de meeste vakkenclusters, verspreid over het gebouw, bevinden zich ook nog overlegruimten voor zes personen.

#### *Multifunctionele ruimte ondersteuning*

In de multifunctionele ruimte in de omgeving ondersteuning is plek voor ongeveer 20 leerlingen om te werken tijdens bijvoorbeeld tussenuren. Dit is ook de ruimte waar leerlingen naartoe gaan als zij moeten nablijven.

#### *Werkruimte decanen*

Nabij de mediatheek bevindt zich de werkruimte van de decanen, met twee werkplekken. De ruimte is transparant maar oogt ook vertrouwelijk.

### **Directie en staf**

#### *Rector*

Voor de rector van de school wordt een kantoor gerealiseerd met een werkplek en een tafel waar met zes personen overlegd kan worden.

#### *Planning & organisatie en managementassistent rector*

Er wordt een werkruimte gerealiseerd met vier werkplekken voor medewerkers planning & organisatie, de managementassistent van de rector en eventueel nog een andere functie. Deze ruimte bevindt zich nabij het kantoor van de rector.

#### *Roosterkamer*

Voor de roostermakers is er een werkruimte met twee werkplekken. Deze ruimte bevindt zich in ieder geval in de omgeving 'directie en staf', een specifieke voorkeur voor locatie is niet benoemd.

#### *Grote vergaderruimte*

Ten behoeve van grotere vergaderingen wordt er één grotere vergaderruimte gerealiseerd, die geschikt is voor 10 personen. Deze is nabij het kantoor van de rector gesitueerd. Deze vergaderruimte is multifunctioneel inzetbaar, bijvoorbeeld voor teamvergaderingen of overleg met derden.

#### *Personeelskamer*

In de personeelskamer ontmoeten medewerkers elkaar tijdens pauzes, tussen en na hun lessen. De ruimte is geschikt voor een pauze met ongeveer 90 personen en dient centraal in het gebouw te liggen, of in ieder geval goed toegankelijk te zijn voor het personeel. In de personeelskamer zijn plekken om te ontmoeten (pauzeren) die buiten pauzetijd uiteraard ook te gebruiken zijn voor overleg of om even kort te werken. In de personeelskamer bevindt zich de garderobe voor docenten en er moet een logische plaats worden gevonden voor de postvakjes, waar leerlingen en collega's papieren kunnen achterlaten/inleveren. De personeelskamer beschikt over een eenvoudige pantry met koffieautomaten.

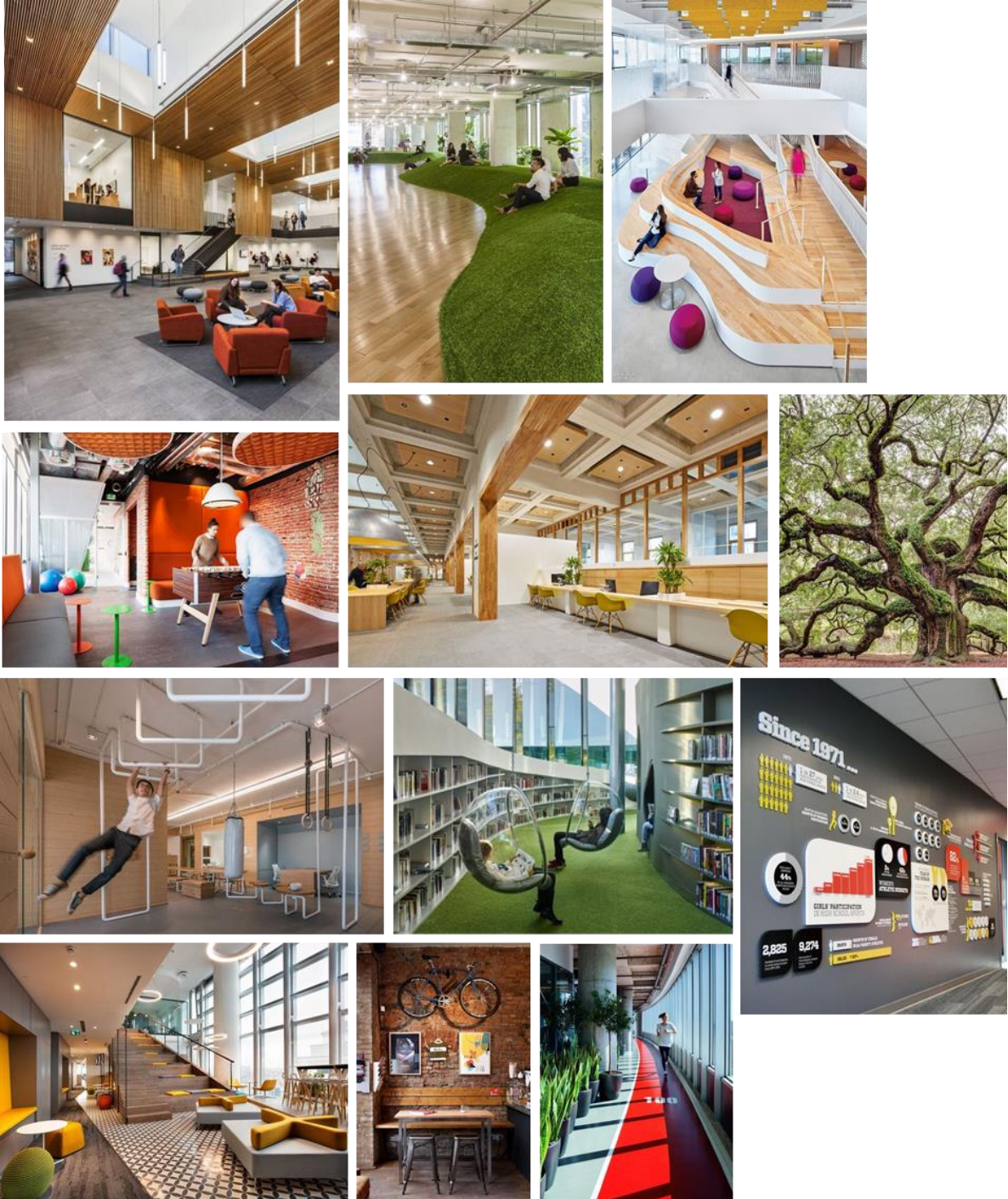
#### **Facilitaire ruimten**

Tot de facilitaire ruimten worden gerekend:

- Serverruimte.
- Patchkasten.
- Werkkasten schoonmaak.
- Toiletten leerlingen.
- Toiletten medewerkers.
- Mindervalidentoilet(ten).
- Kluisjes; deze worden verspreid over het gebouw gerealiseerd.

Algemene ruimten	Groepen	Werkpl. Mdw	Overl. Plek	Ruimten	m2 per ruimte	m2 fno totaal	Opmerkingen
<b>Ontmoeten</b>							
Aula/ Ontvangstruimte				1	300	300	Geschikt voor bijeenkomsten tot 250 personen, voorzien van tribunetrap, incl. podium van 50 m2 Te verdelen pauzeplekken over diverse ruimten in het gebouw incl. berging, ook toegankelijk voor leveranciers
Aula/ Pauzeplekken			1	305	305		
Keuken kantine			1	40	40		
Uitgiftepunt			2	15	30		
Centraal magazijn			2	40	80		
<b>Front-office</b>							
Ontvangst & conciërge		3		1	30	30	incl. repro en opslag incl. kluis
Werkruimte conciërge		1		1	25	25	
Leerling administratie		2		1	20	20	
Kolfruimte/jugdarts				1	12	12	
<b>Directie &amp; staf</b>							
Rector		1	6	1	20	20	incl. garderobe/kluisjes
Planning, Organisatie en MA rector		4		1	28	28	
Roosterkamer		2		1	14	14	
Vergaderruimte 10p			10	1	20	20	
Personeelskamer				1	115	115	
<b>Ondersteuning</b>							
Ondersteuningsteam		3		1	21	21	Bij ondersteuningsteam en bij teamkamers/teamleiders
Overleg 6p			6	3	13	39	
Prikkelarme ruimte				1	35	35	Balie werkplekken werkplek leerlingen Incl. nabijplek
Onderwijsassistenten		3		1	18	18	
Multifunctionele ruimte				1	43	43	nabij de mediatheek
Management assistent TL				1	10	10	
Decanen		2		1	14	14	2 teamcoördinatoren, 3 leerlingcoördinatoren, 4 werkplekken algemeen 2 teamcoördinatoren, 2 leerlingcoördinatoren, 5 werkplekken algemeen 1 teamcoördinator, 1 leerlingcoördinator, 3 werkplekken algemeen 4 leerlingcoördinatoren, 4 werkplekken algemeen
Teamleiders		2		3	14	42	
Teamkamer bovenbouw havo/wo		9		1	54	54	
Teamkamer onderbouw havo/wo		9		1	54	54	
Teamkamer tto		5		1	30	30	
Teamkamer vmbo-t		8		1	48	48	
<b>Facilitaire ruimten</b>							
Zone kluisjes					130	130	Verspreid over gebouw, geïntegreerd in de gangen, 0,1 m2 per kluisje
<b>Onderwijsruimten</b>							
Mediatheek		3		1	125	125	20 stiltewerkplekken en 20 gewone werkplekken incl. 3 werkplekken voor toezicht en repro leerlingen. In de buurt van Talen.
ICT werkplekken en opslag		2		1	24	24	incl. 10 m2 opslag en uitleen/service ICT
Flexlokalen	1	1		2	63	126	In te zetten bij piekmomenten
<b>Subtotaal</b>	<b>2</b>	<b>63</b>	<b>34</b>			<b>1852</b>	

Ruimtetabel algemene ruimten



*Beeldverwachting/sfeerimpressie algemene ruimten*

## 7. Programma van Ruimten

Het ruimteprogramma is de optelsom van alle afzonderlijke ruimtetabellen. Dit wordt vervolgens afgezet tegen het gestelde ruimtelijk kader uit hoofdstuk 5.

### 7.1. Ruimtestaat

De complete ruimtetabel met daarin alle afzonderlijke ruimten is opgenomen in bijlage 2. Daarin is opgenomen hoeveel roosterplekken/groepen leerlingen, hoeveel werkplekken voor medewerkers en hoeveel overlegplekken er aanwezig zijn in het nieuwe gebouw (incl. de inpassing).

Onderstaande tabel geeft een samenvatting weer van de ruimtetabellen per vakkencluster. Hierin is zichtbaar per vakkencluster hoeveel groepen er les kunnen krijgen, hoeveel werkplekken er zijn voor medewerkers (in lokalen en teamkamers) en voor hoeveel personen er overlegplek is, in diverse ruimten.

Samenvatting	Groepen	Mdw	Plek	Ruimten	ruimte	totaal
Talen	17	17	12			1134
Zaakvakken	11	11	6			762
Wiskunde	6	6	6			432
Binas	9	12	6			843
Kunst, muziek	5	5	0			652
Praktijk (LODP/LS)	3	3	6			408
Algemene ruimten	2	63	34			1852
<b>Totaal FNO</b>						<b>6084</b>
<b>Totaal BVO</b>						<b>8833</b>

*\*Het aantal werkplekken voor leerlingen is in totaal 1796. Hiervan zijn 1488 roosterbare leerlingwerkplekken in 53 lokalen*

*Samenvatting ruimtetabel*

Voor de vertaling van vierkante meters fno naar bvo is een factor 1,45 aangehouden.

### 7.2. Ruimtebehoefte versus normatief kader

Het ruimtelijk kader is in hoofdstuk 5 vastgesteld op 8.820 m<sup>2</sup> bvo voor 1.306 leerlingen. Met een ruimtevrage van 8.833 m<sup>2</sup> bvo kan geconcludeerd worden dat het gevraagde ruimteprogramma past binnen het gestelde kader. In de ontwerpfase dient de overschrijding van 13 m<sup>2</sup> gecorrigeerd te worden in het brutovloeroppervlak.

## 8. Gebruikseisen gebouw

### 8.1. Randvoorwaarden wet- en regelgeving

Ten aanzien van het ontwerp zal aan alle relevante wet- en regelgeving en overige overheidsvoorschriften moeten worden voldaan. Binnen dit kader vallen:

- Gemeentelijke Verordening Voorzieningen Huisvesting Onderwijs.
- Kwaliteitskader Huisvesting Voortgezet Onderwijs, laatste versie.
- Vigerend bestemmingsplan.
- Bouwbesluit.
- Eisen plaatselijke brandweer.
- Voorschriften nutsbedrijven.
- Ministeriële richtlijnen.
- Wet Milieubeheer.
- Wet Geluidhinder.
- NEN 2580.
- Handboek voor Toegankelijkheid.
- Arbowet.
- Eisen voor verkrijgen gebruikersvergunning.
- Convenant gevelonderhoud.
- Publicatiereeks gevaarlijke stoffen.
- HACCP-regelgeving.

### 8.2. Vrije hoogte ruimten

Minimale vrije hoogte van de in het ruimteprogramma genoemde ruimten:

- Ontvangstruimte/aula: 4,0 meter.
  - Lokalen 3,0 meter
  - Leerlingwerkplekken: 2,8 meter.
  - Technische werkplaatsen: 3,0 meter.
  - Overige onderwijsruimten: 2,8 meter.
  - Kantoren, overleg ruimten: 2,6 meter.
  - Bergingen: 2,6 meter.
  - Gangen: 2,6 meter.
  - Sanitaire ruimten: 2,5 meter.
- Ambitie: 3,0 meter.
- Ambitie: 2,8 meter.

### 8.3. Vormfactoren

Aangezien de diverse bouwkundige elementen (vloeren, gevels, daken, binnenwanden etc.) ieder hun eigen kostprijs kennen, is het van belang te weten hoe deze zich in het ontwerp ten opzichte van elkaar verhouden. Deze verhoudingen worden uitgedrukt in zogenaamde vormfactoren. Voor deze vormfactoren gelden bepaalde grenzen waarbinnen zij zich moeten bewegen om het gebouw binnen de genormeerde stichtingskosten te kunnen realiseren.

Voor de nieuwbouw worden de volgende indicatieve vormfactoren aangehouden:

- Binnenwandoppervlak/brutovloeroppervlak: 0,85.
- Brutovloeroppervlak/gevel- plus dakoppervlak: 1,2.
- Brutogeveloppervlak/brutovloeroppervlak: 0,45.
- 'Open' geveloppervlak/brutogeveloppervlak: 0,35.
- Open binnenwandoppervlak/bruto binnenwandoppervlak: 0.20.

## 8.4. Indelingsflexibiliteit

De tijdshorizon voor onderwijskundige ontwikkelingen is vrij kort in vergelijking tot de levensduur van een schoolgebouw. Het zou daarom in de toekomst ook aangepast moeten kunnen worden aan zich wijzigende onderwijsfuncties. Hiermee dient rekening gehouden te worden bij de positionering van het gebouw op het perceel en bij de uitwerking van het ontwerp. Vandaar dat tijdens het ontwerpproces expliciet aandacht moet worden besteed aan de flexibiliteit ten aanzien van de indeelbaarheid van het gebouw.

## 8.5. Toegankelijkheid

### 8.5.1. Algemeen

Het gebruik van verkeersruimten in een schoolgebouw wordt gekenmerkt door piekbelastingen, die een goede verkeersafwikkeling vereisen. Conform het technisch programma van eisen voldoet de nieuwbouw aan de eisen gesteld in het 'Handboek voor Toegankelijkheid'.

### 8.5.2. Entrees

De nieuwbouw dient te worden voorzien van één duidelijk herkenbare hoofdentree voor ouders, leerlingen, personeel en bezoekers. Daarnaast is er één subentree voor personeel. De hoofdentree dient voorzien te zijn van een ruime tochtsluis (of tourniquet) en een schoonloopmat van 6 meter lengte. De subentree zou eventueel de entree van De Essenpas kunnen zijn. Voor de entree aan de buitenzijde een schoonlooprooster opnemen. In de ontwerpfase dient aandacht besteed te worden aan een logische routing van de fietsenstallingen van de leerlingen naar de hoofdentree. Indien bevorderlijk voor deze routing kan in overleg met de opdrachtgever een subentree voor leerlingen worden toegevoegd.

### 8.5.3. Horizontale verkeersafwikkeling

Naast de door de overheid te stellen eisen wordt in schoolgebouwen de breedte van gangen voornamelijk bepaald door de verkeersintensiteit. Op basis van in de praktijk voorkomende situaties zijn criteria opgesteld waarmee de gangbreedte kan worden bepaald. Hiervoor wordt eerst grofweg de bezettingsgraad bepaald op basis van de volgende gemiddelden die zijn afgeleid van het ruimteprogramma:

- Instructielokalen: 2,0 m<sup>2</sup> per persoon.
- Praktijklokalen: 2,5 - 3,5 m<sup>2</sup> per persoon.
- Kantoorruimten: 6,0 - 10,0 m<sup>2</sup> per persoon.
- Leerlingwerkplekken: 2,0 - 2,5 m<sup>2</sup> per persoon.
- Overlegruimten: 2,0 m<sup>2</sup> per persoon.

Vervolgens wordt op basis van deze bezettingsgraad de verkeersafwikkeling in de aangrenzende gang berekend. Hiervoor wordt het vloeroppervlak van het aangrenzende verblijfsgebied door de betreffende bezettingsgraden gedeeld. Op deze wijze kan worden berekend hoeveel personen van deze gang gebruik moeten maken. De gangbreedte is vervolgens een afgeleide van de te verwachten personenstroom:

- < 80 personen: circa 2,0 m.
- 80 - 150 personen: circa 2,5 m.
- > 150 personen: circa 3,0 m.

Voor gangen gelden daarnaast de volgende aandachtspunten:

- Concentraties bij lokaaltoegangen vermijden.
- Geen lokaaldeuren gespiegeld naast elkaar of nabij kruisende verkeersstromen of recht tegenover trappen. Geen lokaaldeuren nabij compartimenteringsdeuren.
- Ter plaatse van entree(s), kluisjes en fietsenstalling is een vlotte doorstroming vereist.
- Een gang krijgt meerwaarde als deze bij een ruimte betrokken kan worden of voor onderwijsdoeleinden geschikt is.

Naast gangbreedtes bepalen ook deurbreedtes de doorstroming van personen binnen een gegeven tijdsbestek. De totale deurbreedte moet in verhouding tot de te verwachten doorstroom zijn. Om een goede doorstroming te waarborgen dienen deuren aan de volgende minimale eisen te voldoen:

- Vrije doorgang van minimaal 85 cm voor nagenoeg alle deuren.
- Standaardafmetingen met een minimum van 880 x 2.315 mm.
- Deuren van grote ruimten met de vluchtrichting mee laten draaien conform Bouwbesluit.
- Deuren die de gang indraaien mogen de doorstroming niet belemmeren (180° doordraaien).

#### 8.5.4. *Verticale verkeersafwikkeling*

Omdat de verschillende niveaus in het gebouw ook voor mindervaliden toegankelijk moeten zijn, dient/dienen er naast trappen ook een liftinstallatie en/of hellingbanen te zijn. In verband hiermee moeten niveauverschillen per verdieping zoveel mogelijk worden beperkt. De breedte van de trap moet afgestemd worden op de breedte van de gang.

Het toepassen van hellingbanen dient zoveel mogelijk te worden voorkomen in verband met het ruimtebeslag.

Er is een lift voor mindervaliden- en goederentransport. Deze is niet bestemd voor gebruik door leerlingen (kaartbediening), maar uitsluitend voor personeel, goederen en mindervaliden.

Secundaire (vlucht)trappen in het gebouw worden ook gebruikt voor intern verkeer en moeten ook representatief zijn en niet te steil. In het gebouw zullen op een regelmatige afstand trappen moeten worden geplaatst. In algemene verkeersruimten voldoen trappen van circa 1,5 m breed.

#### 8.5.5. *Vluchtmogelijkheden en -wegen*

Door de plaatselijke overheid worden eisen gesteld ten aanzien van vluchtwegen en -mogelijkheden op basis van het Bouwbesluit. Hiervoor wordt het gebouw onderverdeeld in brand- en rookcompartimenten. Omdat brandcompartimenten dure brandscheidingen met zich meebrengen is een efficiënte compartimentering vereist.

De compartimentering en de opzet van de vluchtwegen en -mogelijkheden dienen in een vroeg stadium met de brandweer te worden besproken.

#### 8.5.6. *Afsluitbaarheid, compartimentering en avondgebruik*

De kans bestaat dat in de toekomst delen van het gebouw ook buiten schooltijd gebruikt zullen worden, zoals de diverse ontvangst-/pauzeruimten. Voor deze ruimten dienen de mogelijkheden voor compartimentering te worden onderzocht, ook in de verlichting en installaties zoals verwarming en ventilatie. In overleg met OBC Bemmelen dient aan de hand van het ontwerp bepaald te worden welke compartimenteringen aangebracht moeten worden en wat de gevolgen zijn voor alarmering.

#### 8.5.7. *Mindervaliden*

Om voor mindervaliden toegankelijk te zijn, dient het hele gebouw te voldoen aan de eisen uit het 'Handboek voor Toegankelijkheid'. Naast de nodige ruimtelijke eisen dient, voor zover van toepassing, ook aandacht besteed te worden aan bedieningsknoppen, sluitwerk, hoogtes van loketten, balies, buffetten en kapstokken en extra manoeuvreerruimte bij toegangen naar toiletten en lift.

### 8.6. **Verwachtingen architect**

De verwachting ten aanzien van de architect is dat hij zich verdiept in de onderwijsvisie van de school die omschreven en vertaald is in het PvE. Dat hij inspirerende, vernieuwende inzichten heeft, met name op het flexibel en multifunctioneel gebruik van ruimten. Dat hij goed kan luisteren en samenwerken, kan prikkelen, dat hij de onderwijsvisie kan vertalen en op een inspirerende wijze voor verdieping kan zorgen. In overleg wordt de balans gezocht tussen uitstraling en functionaliteit. Hij heeft ervaring met duurzame en flexibel uitbreidbare huisvesting. Hij kan een onderwijsteam op een proactieve wijze sturen met creatieve en alternatieve ideeën. Hij kan omgaan met het realiseren van de gewenste situatie, rekening houdend met alle randvoorwaarden en projectkaders, waaronder het beschikbare budget en randvoorwaarden rondom ontwerp en materiaal (zoals functioneel, doelmatig en onderhoudsvrij). De architect beschikt over sensitiviteit en is bevlogen in zijn aanpak. Het gebouw is in harmonie met de omgeving, maar is toch onderscheidend en zorgt voor een thuisgevoel voor alle leerlingen.

## 8.7. Duurzaamheid, circulariteit en gezondheid

Met de werkgroep technisch PvE is onder andere gesproken over de thema's duurzaamheid, circulariteit en gezondheid. De basisuitgangspunten worden in deze paragraaf besproken en verdiepend omschreven in het technisch PvE.

Het belangrijkste uitgangspunt van de gebruiker is dat er een gezond gebouw wordt gerealiseerd met een prettig binnenklimaat. Hierbij hoort ook dat er voorzieningen zijn die bijdragen aan de gezondheid van de gebruikers, zoals een stimulans om veel water te drinken (watertappunten) of om veel op de fiets naar school te komen (passende voorzieningen voor fietsers, ontmoedigend gemotoriseerd vervoer).

De ambitie op het gebied van duurzaamheid en circulariteit is dat met de realisatie van de huisvesting de aarde niet (onnodig) uitgeput wordt. Binnen de budgettaire kaders uitgaan van zoveel mogelijk hergebruik van materialen (circulariteit) en natuur-inclusief bouwen (parkachtige aanleg met biodiversiteit, waarbij bestaande bomen zoveel als mogelijk blijven staan). Het ontwerpteam wordt uitgedaagd om gebruik te maken van circulaire ontwerpprincipes. Daarnaast is de ambitie om te gaan werken met materialenpaspoorten. De gebruiker wil graag dat de duurzaamheid van het gebouw zichtbaar is in en om het gebouw, binnen kan dit bijvoorbeeld via narrowcasting.

Het gebouw dient energieneutraal (ENG) te zijn. Bij het ontwerp van een energieneutraal gebouw wordt uitgegaan van de drie stappen van Trias Energetica, zoals te zien in de figuur rechts. Daarnaast dient slim omgegaan te worden met de oriëntatie van het gebouw en de positionering van gevelopeningen.



Hoewel de werkgroep technisch PvE in meer detail heeft gesproken over duurzaamheid, is het ook een terugkerend thema geweest bij de werksessie met de werkgroep ruimtelijk-functioneel PvE. Het is duidelijk dat de nieuwbouw van OBC Bommel een duurzaam gebouw moet worden, waar vanaf buiten en binnen te zien is dat er duurzaam is gebouwd. Een gebouw om trots op te zijn. De volgende onderwerpen geven richting aan de duurzaamheidsambities van OBC Bommel:

- **Groen:** veel planten en groen realiseren; daarbij wel rekening houdend met onderhoudsvriendelijke inrichting.
- **Energie:** onder andere toepassen van zonnepanelen, verlichting met bewegings-sensoren, energiemonitoring etc.
- **Water:** drinkwatertappunten in en rond het gebouw realiseren.
- **Materialen:** eenvoudige, warme en natuurlijke materialen.



- **Transport:** gescheiden verkeersstromen op het terrein, parkeerplaats voor bus (reeds aanwezig). Ook dient rekening te worden gehouden met oplaadpunten voor elektrische fietsen en auto's.
- **Gezondheid & comfort:** verwarming en koeling, handmatige beïnvloeding van temperatuur en daglicht, gezonde voeding in kantine.
- **Afval:** afvalscheiding zichtbaar binnen het gebouw, mits gemeente afval ook gescheiden ophaalt.

## 9. Terrein en locatie

Het terrein van OBC Bommel is de onderlegger voor het ontwerp. Voor OBC Bommel is de relatie tussen binnen en buiten belangrijk. Het uitgangspunt is om een parkachtige campus-omgeving te creëren, met daarin onder andere de nieuwbouw, De Essenpas en de nieuwe sportvoorziening. Het nieuwe onderwijsgebouw wordt zo dicht mogelijk bij De Essenpas gerealiseerd, waarmee het gevoel van 'één OBC Bommel' wordt nagestreefd. Bij voorkeur zijn de twee gebouwen niet alleen verbonden via het schoolplein, maar ook via een overdekte doorgang en/of een loopbrug. Auto's en fietsen staan zoveel mogelijk uit het zicht en doen geen afbreuk aan het aanzicht van de school. Op het schoolterrein is veel groen en zijn er voldoende mogelijkheden voor leerlingen om te bewegen en te voldoen aan de wensen om buiten te pauzeren ('chillen'). Er is een directe relatie tussen de ontvangstruimte/aula en de personeelsruimten met respectievelijk het pauzeplein en de buitenruimte voor het personeel, door bijvoorbeeld transparantie of toegankelijkheid. Het terrein oogt schoon, praktisch en natuurlijk. De routing is gescheiden voor leveranciers, auto's, fietsers, scooters en voetgangers. Er wordt gezocht naar een logische verbinding in het terrein met het buitensportveld en de sportvoorziening.

### 9.1. Randvoorwaarden terrein

De totale inrichting van het terrein voor de verschillende functies dient in overleg met de betrokken gebruikers (inclusief leerlingen) bepaald te worden. Aandachtspunten hierbij zijn:

- De stedenbouwkundige eisen.
- De bereikbaarheid en zichtbaarheid van de entrees.
- De verhoudingen verhard en onverhard terrein.
- Bezonnig en beschutting.
- De mogelijkheden voor goed toezicht.
- De vandalismegevoeligheid van het terrein en het voorkomen van hangplekken.
- Parcours en andere bewegingsstimulerende inrichting en ruimte.
- De overige voorzieningen, zoals parkeerplaatsen, fietsenstallingen, containerberging en buitenbergingen.

### 9.2. Ruimtelijke inpassing en bestemmingsplan

Deze paragraaf schetst de huidige situatie en bespreekt de ruimtelijke kaders van de locatie van de school. Daarnaast is een uitleg opgenomen over het vigerend bestemmingsplan. In het kader van ruimtelijke inpassing zijn er diverse documenten beschikbaar, zoals een belemmeringenkaart, Gids Ruimtelijke Kwaliteit en de Structuurvisie Lingewaard.

#### 9.2.1. *Terrein*

OBC Bommel heeft momenteel twee locaties in elkaars nabijheid: De Essenpas en De Heister. De Essenpas is gevestigd op Drieske 4 te Bommel, deze locatie blijft in gebruik. De Heister is gevestigd aan De Heister 1 te Bommel, deze locatie zal na ingebruikname van de nieuwbouw worden gesloopt. Het terrein valt onder het bestemmingsplan Kom Bommel. Kadastraal bestaat het terrein uit twee percelen:

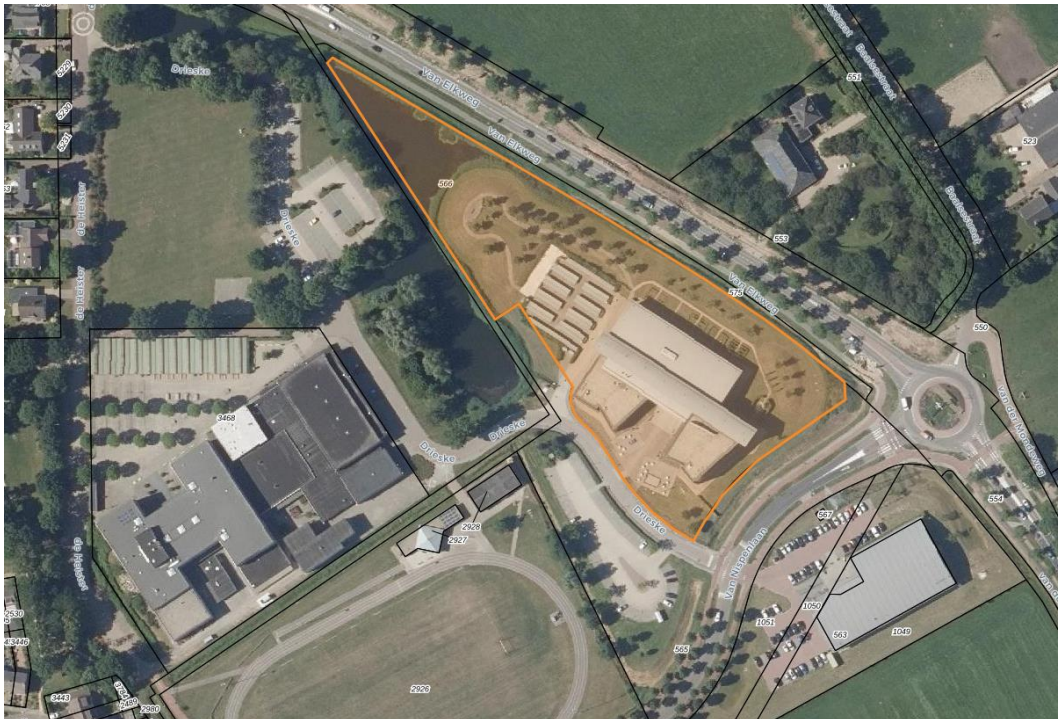
- Perceel Bommel H 3468 met een oppervlakte van 14.012 m<sup>2</sup> (De Heister).

- Perceel Bemmell L 566 met een oppervlakte van 13.620 m<sup>2</sup> (De Essenpas).  
Op het eigen perceel bevinden zich ook de eigen gymzalen (één in De Essenpas en vier in De Heister). De sportvelden zijn gelegen op hetzelfde (uitgerekte) perceel als alle openbare ruimte in de woonwijk ten westen van De Heister.

Uiteindelijk zal OBC Bemmell alleen nog het perceel van De Essenpas in gebruik hebben, hoewel een bestemmingsplanwijziging, uitbreiding van het perceel en verplaatsing van de waterberging naast De Essenpas nodig zijn om de nieuwbouw te kunnen realiseren. Het perceel wordt aan de noordzijde begrensd door de Van Elkweg. Aan de overige zijden wordt het perceel begrensd door de Van Nispenlaan en Drieske.

*Massastudie*

Ten behoeve van de positionering van de nieuwbouw en bijbehorende buitenruimte wordt een (herijkte) massastudie opgesteld. Hieruit zal onder andere meer duidelijkheid komen over de beschikbare buitenruimte voor de terreininrichting.



Perceel van De Essenpas

**9.2.2. Gebouw De Heister**

Het huidige gebouw De Heister is gebouwd in 1983 als een drielaags gebouw. In 2003 is er een tweelaags gebouw van semipermanente aard tegenaan gezet. Functioneel is het gebouw

opgezet in een H-structuur (gangen met aan één of twee zijden lokalen), aangevuld met een aantal specifieke onderwijsruimten, zoals een aula en een mediatheek.

### 9.2.3. *Gebouw De Essenpas - inpassing*

De Essenpas is in 2006 gebouwd en heeft een vrij ruime opzet. Het is een drielaags gebouw, waarin centraal een brede hal loopt (en op de verdiepingen een galerij met vide). Aan de ene kant van de hal/galerij bevinden zich specifieke functies zoals de gymzaal, aula, kantine, mediatheek en bergingen. Aan de andere kant bevinden zich twee vleugels met diverse praktijk- en instructielokalen.

Omdat in De Essenpas momenteel sprake is van een ruimteoverschot, zal een deel van de ruimtebehoefte ingepast worden in de bestaande huisvesting. De ruimtebehoefte voor OBC Bommel als geheel is 8.833 m<sup>2</sup> bvo. Maximaal 4.700 m<sup>2</sup> hiervan wordt gerealiseerd in de nieuwbouw, de rest wordt ingepast in de Essenpas. De architect wordt uitgedaagd om optimalisatie in deze inpassing te zoeken. Onder optimalisatie wordt verstaan: zo efficiënt mogelijk omgaan met de leegstand in de Essenpas. Zowel op het gebied van de omschreven huisvestingsvisie voor OBC Bommel als op het gebied van benodigde vierkante meters nieuwbouw verlagen door meer programma in de Essenpas een plek te geven. Bij deze optimalisatie zijn slechts minimale bouwkundige en installatietechnische en geen constructieve aanpassingen toegestaan (zoals het verwijderen of verplaatsen van niet-dragende binnenwanden). Er is ook een scenario denkbaar dat er een verdieping bovenop de noordoostelijke vleugel van de Essenpas wordt gerealiseerd. De constructie van de Essenpas is hier bij de bouw op berekend.

### 9.2.4. *Bestemmingsplan*

De locatie valt binnen bestemmingsplan 'Kom Bommel'. De bestemming van de locatie De Essenpas is 'maatschappelijk'. Het kader rondom het huidige gebouw op de bestemmingsplankaart geeft het huidige bouwvlak aan.

De nieuwbouw zal plaatsvinden op het groen en water links naast/boven De Essenpas. De bestemming van deze locatie is 'groen - waterberging', 'water' en 'verkeer - verblijfsgebied'. Een bestemmingsplanwijziging is noodzakelijk, de gemeente verwacht dat deze niet zonder bezwaar zal worden doorlopen.



Afbeelding: bestemmingsplan locatie OBC Bommel

### **9.3. Bereikbaarheid**

De positie van de hoofdentree van OBC Bemmell moet nader onderzocht worden. Uitgangspunt is dat de entree logisch gepositioneerd wordt ten opzichte van de omgeving en dat deze duidelijk herkenbaar is. Er dient rekening gehouden te worden met de huidige verkeerssituatie, zeker in relatie tot (verkeers)veiligheid van de leerlingen. De verkeersstromen van scooters, auto's, fietsers en voetgangers moeten logisch gescheiden zijn.

#### **9.3.1. Leveranciers, brandweer, afval**

Leveranciers en de afvaldiensten laden en lossen via een laad- en losplek. Hiervoor moet een plek ingericht worden. Er dient aandacht te zijn voor de scheiding van goederenstromen en leerlingenstromen, zowel op het terrein als in het gebouw. Indien vereist, zal een opstelplaats voor brandweervoertuigen bepaald moeten worden conform het aanvalsplan van de brandweer. De routing van leveranciers gaat niet over het schoolplein.

#### **9.3.2. Toegankelijkheid**

Vanaf de toegangsweg(en) dient een duidelijke routing aanwezig te zijn naar de parkeerplaatsen voor bezoekers en voor personeel. Ook dient duidelijk zichtbaar te zijn welke andere voorzieningen zich op het terrein bevinden, zoals de sportvoorziening die nabij gesitueerd zal worden.

#### **9.3.3. Integrale toegankelijkheid (mindervaliden)**

OBC Bemmell moet integraal toegankelijk zijn, daarmee ook het terrein. Het toepassen van hellingbanen dient te worden voorkomen of tot een absoluut minimum te worden beperkt. Er dient speciale aandacht te worden gegeven aan de toegankelijkheid van de entrees. In de nabijheid van de hoofdentree moeten op een geschikte plek parkeervoorzieningen voor mindervaliden worden gerealiseerd.

### **9.4. Functionele randvoorwaarden onderdelen terreinprogramma**

#### **9.4.1. Entreezone**

Vanaf de toerit dient een heldere en duidelijke routing aanwezig te zijn naar de parkeerplaatsen voor bezoekers maar ook naar de hoofdentree. Deze hoofdentree is duidelijk als zodanig herkenbaar voor bezoekers en gebruikers.

#### **9.4.2. Pauzeplein**

De omvang van het pauzeplein dient zodanig te zijn dat alle leerlingen tegelijkertijd buiten kunnen pauzeren, bij voorkeur in de zon met ruimte voor voldoende zitelementen. Het pauzeplein wordt overzichtelijk ingericht. OBC Bemmell heeft de wens dat er delen van het pauzeplein zijn die dusdanig zijn ingericht dat deze tevens als buitenleerplek, -instructielokaal of -presentatie ingezet kunnen worden. Op deze manier kan er ook een prikkelarme plek op het plein worden gecreëerd voor leerlingen die daar baat bij hebben. Het pauzeplein nodigt uit tot bewegen en sport.

Het pauzeplein dient aan de volgende eisen te voldoen:

- Veel zon en veel zitgelegenheid.
- Natuurlijke, groene omgeving.
- Gelegenheid om buiten les te geven.
- Geen verkeersstromen van fietsers, auto's, scooters en leveranciers over het plein.
- Het plein zodanig inrichten dat het uitnodigt tot ontspanning, bewegen en ontmoeting (basket, pannaveldje, tafeltennis etc.).
- Geluidsoverlast tussen pauzeplein en lesruimten voorkomen.
- Op strategische plaatsen afvalbakken plaatsen die er aantrekkelijk uitzien.
- Rekening houden met toezicht.
- Bereikbaarheid van alle gevels in verband met onderhoud.
- Het pauzeplein is rookvrij.
- Er is voldoende buitenverlichting voor een veilig gevoel op het pauzeplein en in de omgeving van de school.

Er zijn ook diverse wensen en ideeën benoemd om het pauzeplein aantrekkelijk in te richten:

- Directe relatie met de ontvangstruimte/aula, bijvoorbeeld door transparantie of een directe ingang.
- De wens om een deel van de buitenruimte ook als lesruimte in te kunnen zetten.
- Er is veel water rond de locatie van de nieuwbouw, het zou mooi zijn als er een vlonder gerealiseerd zou kunnen worden bij dit water.
- Een 'festivalsfeer' met buitentheater en picknicktafels.

Een zorgvuldige detaillering in de overgang tussen plein en gebouw vermindert de exploitatiekosten van het gebouw. Denk hierbij aan het voorkomen van opspattend regenwater van verharding tegen de gevel en het moeilijk bereikbaar maken van graffiti-gevoelige gevels.

#### 9.4.3. *Parkeerplaatsen auto's*

Al het autoverkeer van en naar OBC Bemmelen moet op een vlotte en veilige wijze in de openbare ruimte worden afgewikkeld. Het aantal te realiseren parkeerplaatsen zal in overleg met de gemeente worden bepaald. De CROW (publicatie 317) voor de middelbare school is van toepassing.

Er dienen minimaal twee parkeerzones ingericht te worden. Eén zone is bestemd voor het stallen van de voertuigen van medewerkers. Deze parkeerzone mag op enkele minuten loopafstand van de entrees gelegen zijn, waarbij een maximum van 5 minuten loopafstand gesteld is. De tweede parkeerzone is bedoeld voor bezoekers en mindervaliden. De wens is om over de parkeerplaatsen verdeeld oplaadpunten voor elektrische auto's te realiseren. Het aantal is nader te bepalen.

### *Kiss & ride*

Daarnaast dient aan de voorkant van het terrein een kiss & ride-zone ingericht te worden. Hier kan kort gestopt worden om leerlingen uit te laten stappen. Daarnaast dient de kiss & ride-zone zo ingericht te worden dat hier een bus kan parkeren om leerlingen voor een uitstapje of een reis op te halen en veilig in te laten stappen.

#### **9.4.4. *Rijwielstalling***

De fietsenstalling (inclusief scooters) voor leerlingen dient dicht bij de hoofdentree geplaatst te worden. Op het pauzeplein zelf zullen geen fietsen komen c.q. zal niet gefietst worden. Er wordt ook niet gefietst over de parkeerplaats van de auto's. De fietsenstalling zal direct en veilig toegankelijk zijn vanaf Drieske. Daarnaast wordt door de gemeente de mogelijkheid onderzocht om ook vanaf het fietspad langs de Van Elkweg een afsplitsing naar OBC Bommel te maken. In dit geval dient deze afsplitsing rechtstreeks bij de fietsenstalling voor leerlingen uit te komen.

De rijwielstalling dient aan de volgende eisen te voldoen:

- Type fietsenstalling dient bepaald te worden in overleg met de school.
- Gescheiden fietsenstalling voor leerlingen en docenten.
- Stalling (niet overdekt in verband met toezicht) voor circa 1.200 fietsen (ruim 90% van het aantal leerlingen) en 50 scooters. Er wordt geen gescheiden stalling voor scooters gerealiseerd, wel hebben ze een toegewezen plek in de fietsenstalling.
  - Houd rekening met voldoende laadpunten voor elektrische fietsen. Voor leerlingen worden er 10 laadpunten opgenomen.
- Een overdekte fietsenstalling voor het personeel. Uitgangspunt is 60 plekken (50% van het huidige aantal medewerkers) inclusief minimaal 5 oplaadpunten voor elektrische fietsen en krachtsroom.
- Voor parallelle plaatsing 2,1 m<sup>2</sup> aanhouden. Dit is inclusief manoeuvreerruimte.
- Rekening houden met afwijkend formaat fietsen (mountainbikes, bakfietsen, kratjesfietsen) en scooters: ongeveer 30% van het totaal.
- Fietsenstalling voor leerlingen: ligging nabij de hoofdentree, eventueel verspreiden over een aantal plekken zodat het minder massaal overkomt.
- Fietsenstalling voor personeel: overdekt en ligging dicht bij de hoofdentree.
- Goed gescheiden verkeersstromen. Geen overlap van fietsers, leveranciers, autoverkeer creëren.
- Weggewerkt (bijvoorbeeld in het groen of deels verdiept) in het aanzicht van de school.
- Afscheiden zodat diefstal wordt voorkomen, bijvoorbeeld door een laag hekwerk.
- Keten plaatsen om helmen op te slaan en fietsen te repareren.
- Er is cameratoezicht.

#### **9.4.5. *Containeropstelplaats***

Op het terrein moet een ruimte worden ingericht voor het (gescheiden) opslaan van afval op een daarvoor geschikte plaats. De plek dient niet te dicht tegen de gevel aan te liggen in verband met brandgevaar. Er is ook een container voor chemisch afval. De containeropstelplaats dient goed toegankelijk te zijn voor afvalbedrijven.

**9.4.6. *Buitenruimte personeel***

Voor het personeel is het wenselijk om een buitenruimte te creëren om te pauzeren. Deze dient verbonden te zijn met de personeelskamer. Dit zou ook in de vorm van een dakterras kunnen zijn indien de personeelskamer op de verdieping wordt gesitueerd.

**9.4.7. *Groenvoorzieningen***

Het terrein wordt een groene, parkachtige omgeving met het gevoel van een campus. Dit betekent dat er voldoende en gevarieerde groenvoorzieningen moeten komen. Daar waar mogelijk worden bestaande groenvoorzieningen gehandhaafd.

De groenvoorzieningen dienen een onderhoudsarm karakter te hebben en moeten op het ontwerp van het gebouw worden afgestemd. Groenvoorzieningen bij de gevels kunnen vandalisme tegengaan.

**9.4.8. *Afscheidingen***

Afscheiding van het terrein door middel van hekken, maar zoveel mogelijk natuurlijke afscheidingen (bomen/struiken/water).

Op het voorterrein een duidelijke afscheiding tussen het terrein van de school en het openbaar terrein. Het voorterrein dient deels toegankelijk te zijn door middel van een laag hekwerk in combinatie met een slagboom. Daarnaast kunnen er ook natuurlijke afscheidingen gerealiseerd worden, bij voorkeur met water (grachten).

Ook de positionering van het nieuwe gebouw op het terrein dient zo ingericht te worden dat een natuurlijke afscheiding ontstaat en 'verstoppelken' voorkomen worden.

**9.4.9. *Rookplek***

Bij OBC Bommel geldt een algeheel rookverbod in het schoolgebouw en op het terrein.

**9.4.10. *Verlichting***

Het terrein wordt voorzien van de nodige verlichting om in de avonduren een veilig gebruik van het terrein te waarborgen en donkere hoeken bij het gebouw op te heffen.

**9.4.11. *Bezonnig en beschutting***

Er moet in het ontwerp worden voorzien in voldoende beschutting voor zowel zon, regen als wind.

## Bijlage 1: uitwerking werkvormen

### Do's & don'ts

In de kick-off is aan de medewerkers gevraagd om do's en don'ts aan te geven rondom een aantal thema's. Hieronder is het resultaat daarvan weergegeven. Het zijn individuele antwoorden.

De streepjes achter de onderdelen betekenen dat anderen het hiermee eens waren (groene sticker). De rode streepjes laten rode stickers zien. Rode stickers bij 'don't'-onderwerpen betekenen dat men het ermee eens is dat dit een don't is.

### Onderwijskundig

Do		Don't	
Ruimte voor werkvormen	I	Praktijklokaal dat niet geschikt is voor theorie	
ruimte voor mondelinge activiteiten		Geen leerpleinen	
Alfa/gamma/beta bij ekjaar		Laat de kleinschaligheid van essenpas niet verdwijnen	
Sectieruimten			
Eén TOA ruimte			
Lab			
Naast digiboard een whiteboard			
Onderbouw/bovenbouw/brugklas	I		
Ruim lokaal			
Kleine kamers bij lokaal voor samenwerken			
Kleine klassen			
Ruimte voor praktijk			
Verduisteringslokaal			
Meer werkplekken voor leerlingen			
Multifunctioneel werkruimte docenten			
Meerdere spreekruimten			
Verschillende pc ruimte zoals nu, geen grote leerpleinen			
Mooie ruimte voor ondersteuning en rust			
Kijk per team wat nodig is, gebruik de sterke punten van elk team			

### Functioneel/comfort

Functioneel/comfort		Don't	
Airco		Te veel ramen	
Brede gangen		Verhouding m3/m2 meer in balans	
Licht lucht ruimte	I	Aula zoals in Essenpas (geen doorloop, kunenn afsluiten)	
Aantrekkelijke buitenruimte leerlingen		Geen open mediatheek / leerplein	
In elk lokaal hetzelfde digitale smartboard			
ruimte om met leerlingen 1 op 1 te praten			
Prettig klimaat			
Werkplekken leerlingen	I		
terras (personeel)			
Goede akoestiek	I		
Voldoende stopcontacten	I		
Goede internetverbinding			
Voldoende opslag practica			
Gezellige mediatheek met overzichtelijke hoeken	I		
Energiezuinige oplossingen			

## Indeling

Do		Don't	
Vakgebonden gangen/meugels		Multifunctionele lokalen	I
Administratie bij elkaar		Alles door elkaar	I
Vaste teams			
één receptie			
één conciërge			
muzieklokalen aan aula met oefenstudio's	IIIIII		
Onderwijsassistenten bij elkaar	IIII		
Sectievleugel met sectiewerkruimte + berging	IIIIII		
Schoolplein met beweegmogelijkheden	IIIIII		
Duidelijke herkenning ruimte			
Ruimte voor zorgleerlingen			
Teams hebben herkenbare plek			
Praktijklessen bij elkaar	II		
plek voor zelfstandig werken			
Grote praktijkruimten + opslag			
Practicumlokalen bij elkaar			
personeelskamer centraal			
Lab met daar rondom betavakken en toa			

## Sfeer/uitstraling

Do		Don't	
Rustige uitstraling	I	Een groot open gebouw	
Gebouw op sectieniveau ingericht	II I	Te hoge ruimten	
Actief	I	Koud, zakelijk	
Natuurlijk		Vage linoleum kleuren	
Veilig			
Docenten verantwoordelijk voor eiden lokaal	III		
Warm	II		
Warm welkom bij entree met groen			
Modern	I		
Planten			
Open, goede belichting			
Lokalen inrichten op vak/sectie (persoonlijk)	IIII		
Overzichtelijk			

## Kleurgebruik

Do		Don't	
Aparte kleur per afdeling	IIII	Géén knalkleuren	
Wit	I	Wit	I
Rustige kleuren	IIIIIIII	Felle kleuren	
Natuurlijke uitstraling	III	Te veel kleur is te druk	I
Warme kleuren	II		

## Materiaal

Do		Don't	
Hout		Plastic	
Duurzaam		Geen harde materialen in mediatheek	
Natuurlijke materialen (niet te) veel glas		Vloerbedekking	
Staal			
Hufterproof			
Industrieel - hout en staal			
Vloerbedekking mediatheek ivm akoestiek op elkaar afgestemd			
Hergebruik			
Materialen uit omgeving lokale ondernemers			
Afval scheiden			
Onderhoudsvrij			

## Excursie

De werkgroep is tussen de eerste en tweede werksessie op bezoek geweest bij drie scholen. Alle leden kregen daarbij de vraag wat ze graag zouden terugzien in de nieuwbouw van OBC Bemmel (do's) en wat niet (dont's).

NSG Groenewoud, Nijmegen			
Do		Don't	
Transparant, hoge kozijnen, veel glas maar wel ruggen leerlingen tegen elkaar	III	werkkamer per domein, liever per team	
warme binnenkomst, prettige aula met warme en zachte kleuren	I	oplaadpunten elektronica beter regelen	
kluisjes heel mooi verwerkt in de wanden met kleurvakken en verdeeld over hele gebouw	IIIIIIII	Te veel glas	IIII
Profielen duidelijk zichtbaar in de school, veel aandacht aan besteed	III	ouderwetse primaire en felle kleuren	
lokalen met werkplekken op de gang, prettig en overzichtelijk	IIIIIIII	Harde vloerwerking bibliotheek	
Brugklas leerjaar 1 en 2 eigen ruimte	II	beta op gangen niet zichtbaar	
goed nagedacht over opslag per domein		Materialen zitgelegenheid mediatheek niet praktisch (stof)	
geluidsdemping deuren/geluidsisolatie lokalen	II	te volle werkplek toa's (ivm veel opslag)	
mooi betaplein met benanentafels	II	practicumllokalen veel wit en grijs	
ondersteuning duidelijk en gestructureerd geregeld.			
Ruimte voor zorgleerlingen ook perfect (serviceplein)	IIII	kleine lokalen leerlingen dicht op elkaar	
Open ruimten		indeling nog verwarrend	
glasdichte ruimte binnenin het gebouw (aula)		Kluisjes verspreid door hele school	
verschillende personeelskamers		Onpersoonlijk (bijv. aula)	
functionele postvakjes docenten	II	Door veel aandacht aan beta en kunst kwam de rest er karig vanaf	I
Volwassen kleuren in bibliotheek/mediatheek		Geen persoonlijke touch in lokalen	IIIIII
mooi kleurgebruik, rustig	I	Geen ruimte voor opslag/kasten in lokalen	
werkplek toa's gecentreerd		Kale klassen	
ramen kunnen open	II	glazen wanden lokalen geven zakelijke en saaie indruk, ongezellig, sfeerloos	
veel werkplekken voor personeel	II	Rechthoekige tafels	
theaterzaal / collegezaal multi inzetbaar		Geen receptionest	I
Volwassen, neutrale kleuren	IIII	Administratie functies iets meer door gebouw, toezicht	
Overlegruimten	I		
Mix van het oude en nieuwe			
Veel kunst van leerlingen aan de wanden			
Directie kantoren glazen wanden - zicht op bereikbaarheid van mensen			
Studio's bij muziekllokalen			
Door het gebouw heen wat grotere open ruimten die voor diverse activiteiten kunnen worden ingezet			
Hout+wit			
Mooi practicum lokaal			
Geen teamkamer maar domeinkamers (dan overlegt men meer)			
Praktijkdomeinen			
Zonwering voor alle ramen			
Meerdere pauzeplaatsen	I		
Akoestiek in orde			
Werkplekken gevarieerd			
Drama lokaal multifunctioneel			
verwante vakken bij elkaar			
mooie personeelskamer			
Spelen met hoogteverschil in zitruimte voor leerlingen			
Kantoren met heel veel ramen			

Lorentz Lyceum, Arnhem			
Do		Don't	
Hoge kozijnen, veel ramen (zichtbaarheid leerling)	I	voorkeur meer afwisseling in patronen op vloer	
kleinere hoeken werkplekken leerling op gangen (ook pauzeplekken, multifunctioneel)		kies een vloer die niet meteen versleten oogt	II
werkplekken leerlingen heel open, natuurlijk toezicht	II	erg steriel, liever herkenbaarheid waar een leerplein/lokaal bij hoort	III
Indeling domeinen mooi		kleine werkplekken collega's per domein. Liever groter	
Conciërge bij receptie een plek, geen receptionist en direct overzicht wat er gebeurt		te weinig opslagruimte	I
Aula met beamer en verduisterende gordijnen		vormgeving kluisjes extra zichtbaar	
Tribune in vorm van banken mooi en praktisch	II	Te veel openheid bij lokalen (afleiding)	II
verhaallijn van kleuren en schilderijen. Herkenbaar en geeft eenheid	III	Mis een teamruimte met werkplekken voor coördinatoren, coaches, onderwijsassistenten en tevens werkplekken	
watervulstelsel		voerbekleding in kantoorruimten	
trajectklas met apart plein voor leerlingen, duidelijkheid en geeft zichtbaarheid.	I	Beetje saai	II
Openheid gebouw - zichtlijnen		Opus wel heel erg nar binnen gericht, weinig toegankelijk	
Rust door kleurgebruik, natuurlijke materialen en kleuren	I	Flexplekken docenten, overbodig	
Opus, apart en toch samen		te weinig profilering van de teams	
inrichting personeelskamer met verschillende zitjes		weinig ruimte (gangen) over bij de lokalen en trappenhuizen	
Goede akoestiek, geluiddemping	II	Hoge aula	
Mooi betaplein		Tribune (te veel op elkaar zitten in de pauze)	
Ze wisten wat ze wilden		organisch vormgegeven en niet praktische lokalen	
lijnen op gevel met doorlopende band binnen		geen mogelijkheden publicatie	
warme uitstraling		Lokalen met meerdere functies (techniek bij kunst beeldend)	
personeelskamer BG met buitenplek			
Ronde vormen			
Differentiatie in werkvormen mogelijk			
Eerstejaars tot herfstvakantie eigen pauzeplek			
Verwante vakken bij elkaar			
Werkplekken voor docenten van verwante vakken			

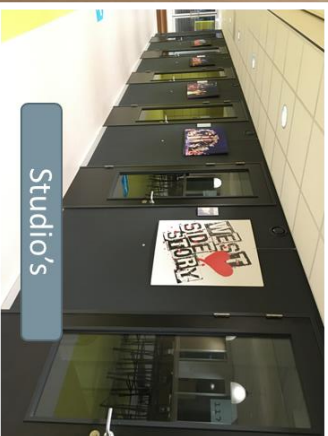
Revis Lyceum, Doorn			
Do		Don't	
heel mooi transparant. Hoge kozijnen en veel ramen	II	Erg steriel (lokalen, gangen)	II
dubbele deuren bij lokalen	II	kluisjes op 2 plekken, veel opstopping	II
aanzicht van de school erg mooi		te weinig plek voor leerlingen opvang bij OA's	
indeling gebouw (kern trap met pleinen daaromheen)			
oogt compact en overzichtelijk		Grote traptreden tribune	
Aula met tribune		geen toezicht op verdieping bibliotheek	
Mooie werkruimte leerlingen, flexibel inzetbaar	I	Geen daglicht bibliotheek	
Vloer mooi en duurzaam		school lijkt groot maar is het niet	
gangen/pleinen eigen kleur en naam		Lamellen in lokalen	
werkplekken op gangen mooi en praktisch. Leerlingen heel zichtbaar	III	Te kleine werkplekken docenten	I
aula met podium, tribune en banken. Ook beamer en verduistering (te gebruiken als theater)	II	Te veel glas bij lokalen, leidt af (zeggen leerlingen zelf)	
conciërges doen ook de receptiefunctie	II	Veel geluid	
ondersteuning/rt zitten bij elkaar. Prettig om dit met leerlingen portaal te combineren		gele kleur	
Brugklas eigen team en plek om te melden. Voelt veilig		Grote leerpleinen	I
Openheid lokalen	I	Niet duidelijk waar collega's werken en ontmoeten	
Mooie inrichting bibliotheek (vloerbedekking, boekenkasten, zachte vloer, rustige lichte kleurstelling)	II	Mist wat warmte in kleuren en materialen	
Goed klimaatsysteem			
ramen die open kunnen	I		
stoffilters techniek klas			
Neutrale kleuren	II		
beeldscherm + 2 whiteboards			
Veel licht	II		
sportveldje leerlingen			
mooie beta lokalen			
mooi techniek lokaal			
aparte ruimte voor 3 D printen			
Vloerbedekking in gangen, mooi en dempt geluid			
Kleinschalige sfeer			
Leerlingen kunnen door het hele gebouw zitten			
Muziekstudio's en lokalen	I		
Leerpleinen naam	IIII		
Vloelt klein aan			
Durf kleur te gebruiken maar niet overal			
Ronde vormen maakt het speels			
mooi trappenhuis, eye catcher	I		
Opstelling lokaal			
Meerdere pauzeplekken door gebouw heen			
Kleine werkruimten leerlingen			
Plek buiten voor les/theater	III		
Prachtige omgeving			
personeelskamer met zitjes			
Laptopkar op studieplein bij lokalen			
Toa ruimte met grote ramen, centraal			

## Terugkoppeling excursie – Do's

Werkplekken op de gang, overzichtelijk



Kluisjes



Studio's



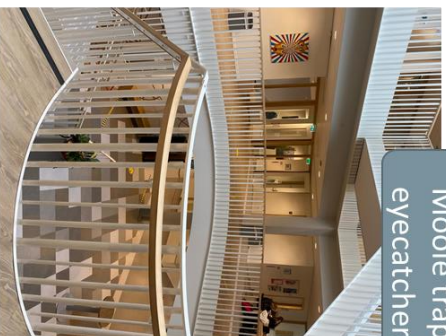
Bèta

Mooie

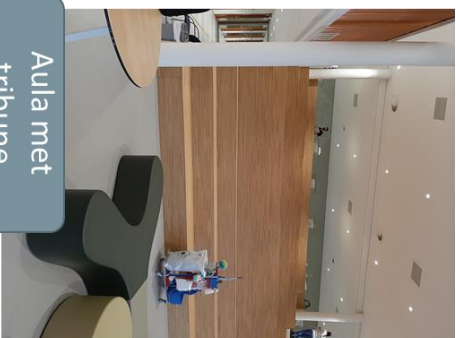
vloerbedekking



Mooie trap, eyecatcher!



Aula met tribune



Zorg/service centraal punt



NSG: volwassen, neutrale kleuren

Revius: namen leerpleinen

## Terugkoppeling excursie – Don'ts



Tribune en aula te groot



Te veel glas

Algemeen: erg steriel

Weinig mogelijkheden om gangen en lokalen sfeer/eigenheid te geven

Lorentz vloerafwerking

Overige Do's en don'ts ook verwerkt in discussiepunten

### Rondleiding OBC Bommel

Zowel de leerlingen als de werkgroep hebben de opdracht gekregen om zich te visualiseren hoe een rondleiding in het nieuwe schoolgebouw er in de toekomst uitziet. De leerlingen hebben hier omschrijvingen bij geschreven, de werkgroep heeft juist afbeeldingen uitgekozen passend bij deze rondleiding. De volgende pagina laat een totaaloverzicht zien, waaruit onder andere naar voren komt dat de afbeeldingen die zijn gekozen door de werkgroep mooi aansluiten op de teksten die zijn geschreven door de leerlingen.



OBC Bommel



Groen

Overzichtelijk

Met een glimlach

In de aula

Hoe kom ik binnen? Hoe word ik welkom geheten?

Kleur

Veel licht



Natuur, groen



Een rustige sfeer

Veel kunst van de leerlingen

Gezellig & relaxed



Welke sfeer is er in het nieuwe gebouw?



Kleurrijk en vrolijk

"Een sfeer waar docenten en leerlingen gelijk zijn."



Park



Gezellige decoratie

Ballenbak met glijbaan

Grote lichte lokalen

Welke ruimtes en plekken zie ik als ik verder loop?

Veel zitplekken

Praktijkruimten



Vakken bij elkaar



Grote gymzalen

Studiecirkels

Lekker licht



Waar krijg ik een glimlach van?

Beschildeerde muren

kleuren  
Maar ook rust

Kunst van leerlingen



Veel ramen

Gezelligheid

Waar krijg ik een glimlach van?

Veel zitplaatsen

GROEN!



Ruimte

Groot groen binnenplein



Fijne, rustige sfeer



Iedereen mag zichzelf zijn



Flexibiliteit



De invloed van leerlingen

Duurzaamheid

Wat is typisch OBC Bommel?

Grote school, maar toch gezellig

Veilig gevoel

Rust, maar ook vrolijkheid



Rust

Geen stress



Het gevoel dat ik bij de groep hoor



Huiselijk gevoel



Uitgeput met veel huiswerk 😊

Met welk gevoel ga ik weer naar huis?

"Ik heb een goede dag gehad en het gebouw is zo mooi dat ik morgen weer met plezier naar school ga."

Gezellig omdat je iedereen weer hebt gezien

Vrolijk

"Minder huiswerk omdat er ruimte & tijd was om er op school aan te werken."

Afbeeldingen zijn uitgekozen door medewerkers, teksten zijn ingevuld door leerlingen.

## Bijlage 3: Programma van Ruimten

Talen	Groepen	Werkpl. Mdw	Overl. Plek	Ruimten	m2 per ruimte	m2 fno totaal	Opmerkingen
<b>Onderwijsruimten</b>							
Instructielokaal	1	1		17	54	918	
Werkplekken leerlingen				6	25	150	10 leerlingen per "ruimte". Op de gang, tussen lokalen. Deels open, deels gesloten.
<b>Ondersteunend</b>							
Berging				4	10	40	n.t.b. of het 4x10m2 is of 1x40m2
Overleg			6	2	13	26	ook te gebruiken als werkplek docent indien niet bezet door leerlingen
<b>Subtotaal</b>	<b>17</b>	<b>17</b>	<b>12</b>	<b>29</b>		<b>1134</b>	
<b>Zaakvakken</b>							
<b>Onderwijsruimten</b>							
Instructielokaal	1	1		11	54	594	
Werkplekken leerlingen				5	25	125	10 leerlingen per "ruimte". Op de gang, tussen lokalen. Deels open, deels gesloten.
<b>Ondersteunend</b>							
Berging				3	10	30	n.t.b. of het 3x10m2 is of 1x30m2
Overleg			6	1	13	13	ook te gebruiken als werkplek docent indien niet bezet door leerlingen
<b>Subtotaal</b>	<b>11</b>	<b>11</b>	<b>6</b>	<b>20</b>		<b>762</b>	
<b>Wiskunde</b>							
<b>Onderwijsruimten</b>							
Instructielokaal	1	1		6	54	324	
Werkplekken leerlingen				3	25	75	10 leerlingen per "ruimte". Op de gang, tussen lokalen.
<b>Ondersteunend</b>							
Berging				2	10	20	n.t.b. of het 2x10m2 of 1x20m2 is
Overleg			6	1	13	13	ook te gebruiken als werkplek docent indien niet bezet door leerlingen
<b>Subtotaal</b>	<b>6</b>	<b>6</b>	<b>6</b>	<b>12</b>		<b>432</b>	
<b>Binas</b>							
<b>Onderwijsruimten</b>							
Werkplekken leerlingen				2	25	50	10 leerlingen per "ruimte". Op de gang, tussen lokalen.
<b>Praktijk binas</b>							
Practicumlokaal	1	1		3	80	240	Per vak één practicumlokaal (biologie, scheikunde, natuurkunde)
Practicumlokaal light	1	1		6	70	420	Voor eenvoudigere practica
<b>Ondersteunend</b>							
Opslag TOA				1	40	40	opslag chemicaliën, opslag practicummateriaal en zuurkast
Lab/ TOA ruimte		3		1	80	80	3 werkplekken TOA's, semi-afgesloten, en incl. werkplekken leerlingen PWS
Overleg			6	1	13	13	ook te gebruiken als werkplek docent indien niet bezet door leerlingen
<b>Subtotaal</b>	<b>9</b>	<b>12</b>	<b>6</b>	<b>14</b>		<b>843</b>	
<b>Kunst</b>							
<b>Onderwijsruimten</b>							
Theorie werkplaats				1	25	25	10 leerlingen. Voor het werken met laptops
<b>Praktijk muziek</b>							
Muzieklokaal	1	1		2	75	150	Nabij ieder lokaal 3 studio's situeren
Studio				2	14	28	Groot genoeg voor een band
Studio klein				4	10	40	Groot genoeg voor twee personen
<b>Praktijk kunst beeldend/ckv</b>							
Kunst beeldend lokaal	1	1		2	90	180	Ook voor ckv en kua
Technieklokaal	1	1		1	90	90	Ook in te zetten voor kunst/beeldend, ckv en kua
Machineruimte techniek				1	25	25	Kan ook deels als berging gebruikt worden
<i>Multifunctioneel lokaal</i>							<i>m2 en omschrijving opgenomen bij LODP, maar gekoppeld aan en gebruik samen met kunst</i>
Beeldend open atelier				1	50	50	wordt gedeeltelijk ook ingezet als ruimte om exposities voor te bereiden
<b>Ondersteunend</b>							
Berging leerlingwerk				2	20	40	
Berging muziek				1	4	4	
Berging materialen kb + techniek				1	20	20	
<b>Subtotaal</b>	<b>5</b>	<b>5</b>	<b>0</b>	<b>18</b>		<b>652</b>	
<b>Praktijk (LODP/LS)</b>							
<b>Praktijk LODP/LS</b>							
Praktijklokaal	1	1		2	120	240	Kookgedeelte en theoriegedeelte (meer kookplekken dan nu in de Essenas)
Multifunctioneel lokaal	1	1		1	100	100	Gekoppeld met Kunst en TTO (greenscreen, drama, presentaties)
Werkplekken leerlingen				1	25	25	10 leerlingen. Tussen de lokalen.
<b>Ondersteunend</b>							
Berging				1	30	30	
Overleg			6	1	13	13	ook te gebruiken als werkplek docent indien niet bezet door leerlingen
<b>Subtotaal</b>	<b>3</b>	<b>3</b>	<b>6</b>	<b>6</b>		<b>408</b>	

Algemene ruimten	Groepen	Werkpl. Mdw	Overl. Plek	Ruimten	m2 per ruimte	m2 fno totaal	Opmerkingen	
<b>Ontmoeten</b>								
Aula/ Ontvangstruimte				1	300	300	Geschikt voor bijeenkomsten tot 250 personen, voorzien van tribune trap, incl. podium van 50 m2 Te verdelen pauzeplekken over diverse ruimten in het gebouw incl. berging, ook toegankelijk voor leveranciers	
Aula/ Pauzeplekken				1	305	305		
Keuken kantine				1	40	40		
Uitgiftepunt				2	15	30		
Centraal magazijn				2	40	80		
<b>Front-office</b>								
Ontvangst & conciërge		3		1	30	30	incl. repro en opslag incl. kluis	
Werkruimte conciërge		1		1	25	25		
Leerling administratie		2		1	20	20		
Kolfruimte/jeugdarts				1	12	12		
<b>Directie &amp; staf</b>								
Rector		1	6	1	20	20	incl. garderobe/kluisjes	
Planning, Organisatie en MA rector		4		1	28	28		
Roosterkamer		2		1	14	14		
Vergaderruimte 10p			10	1	20	20		
Personeelskamer				1	115	115		
<b>Ondersteuning</b>								
Ondersteuningsteam		3		1	21	21	Bij ondersteuningsteam en bij teamkamers/teamleiders	
Overleg 6p			6	3	13	39		
Prikkelarme ruimte				1	35	35	Balie werkplekken werkplek leerlingen Incl. nablijfplek	
Onderwijsassistenten		3		1	18	18		
Multifunctionele ruimte				1	43	43	nabij de mediatheek	
Management assistent TL				1	10	10		
Decanen		2		1	14	14	2 teamcoördinatoren, 3 leerlingcoördinatoren, 4 werkplekken algemeen 2 teamcoördinatoren, 2 leerlingcoördinatoren, 5 werkplekken algemeen 1 teamcoördinator, 1 leerlingcoördinator, 3 werkplekken algemeen 4 leerlingcoördinatoren, 4 werkplekken algemeen	
Teamleiders		2		3	14	42		
Teamkamer bovenbouw havo/wo		9		1	54	54		
Teamkamer onderbouw havo/wo		9		1	54	54		
Teamkamer to		5		1	30	30		
Teamkamer vmbo-t		8		1	48	48		
<b>Facilitaire ruimten</b>								
Zone kluisjes					130	130		Verspreid over gebouw, geïntegreerd in de gangen, 0,1 m2 per kluisje
<b>Onderwijsruimten</b>								
Mediatheek		3		1	125	125	20 stiltewerkplekken en 20 gewone werkplekken incl. 3 werkplekken voor toezicht en repro leerlingen. In de buurt van Talen.	
ICT werkplekken en opslag		2		1	24	24	incl. 10 m2 opslag en uitleen/service ICT In te zetten bij piekmomenten	
Flexlokalen	1	1		2	63	126		
<b>Subtotaal</b>	<b>2</b>	<b>63</b>	<b>34</b>			<b>1852</b>		
<b>TOTAAL FUNCTIONEEL NUTTIG VLOEROPPERVLAK</b>						<b>6084</b>		
<b>OVERIGE RUIMTEN</b>								
Hoofdentree				1	40	40	Logistiek, Essenpas en personeel 1 per 30 personen 1 per 20 personen voor schrobmachine in technische ruimten in technische ruimten afhankelijk van het ontwerp	
Overige entrees				3	20	60		
Toiletten leerlingen				50	2,5	125		
Toiletten medewerkers				10	2,5	25		
Mindervalidentoilet				4	6	24		
Werkkasten schoonmaak groot				2	10	20		
Werkkasten schoonmaak				4	4	16		
Technische ruimte				8%	487	487		
Sewer ruimte								
Patchkasten								
Verkeersruimte (horizontaal en vertikaal)				20%	1217	1217		
Hefplatform/Lift				1	6	6		
<b>TOTAAL NETTO VLOEROPPERVLAK</b>						<b>2020</b>		
<b>TARRA VLOEROPPERVLAK</b>								
Constructie, wanddikte, schachten etc.				9%				
<b>TOTAAL TARRA VLOEROPPERVLAK</b>						<b>729</b>		
<b>TOTAAL BRUTO VLOEROPPERVLAK</b>						<b>8833</b>		
<b>Normatieve ruimtebehoefte</b>						<b>8820</b>		