

Kromme Mijdrechtstraat 25 Amsterdam – GVB Tramremise

MARKTVERKENNINGSDOCUMENT

Dakrenovatie Lekstraat

3 augustus 2020

Opgave project dakvervanging Remise Lekstraat

Het pand is gebouwd rond 1930 in de stijl van de Amsterdamse School, ontworpen door de Dienst der Publieke Werken en is een Rijksmonument. De dakconstructie is kenmerkend voor dit monument en de bouw in die periode, bestaande uit lichte spantenconstructies en BIMS betonplaten. Het pand wordt nog steeds gebruikt waarvoor het oorspronkelijk is ontworpen, een remise voor trams. Gemiddeld worden er dagelijks 100 trams opgesteld. In de remise vinden reparatie- en onderhoudswerkzaamheden aan trams plaats, en in het pand zijn ook diverse kantoorfuncties gehuisvest. Het pand is grotendeels 24/7 in gebruik.

Het dak dient vervangen te worden. Vanwege het risico van het overschrijden van de toegelaten dakbelasting kan geen dakbedekking meer worden toegevoegd en de bestaande BIMS betonplaten deformeren. Het monumentale karakter van het pand dient behouden te blijven. De afdeling Monumentenzorg van de gemeente Amsterdam ziet daar op toe.

Uitgangspunt is om het pand wat betreft energiehuishouding toekomstvast te maken, het nieuwe dak dient te worden voorzien van een goede isolatie en op het nieuwe dak dienen zonnepanelen te kunnen worden geplaatst.

Randvoorwaarde is dat alle activiteiten die nu in het pand plaatsvinden ongehinderd doorgang kunnen vinden. Het opstellen en onderhouden van de trams in de remise is een kritisch bedrijfsproces en kan niet onderbroken worden. Daarbij zijn er diverse kantoorfuncties in het pand en ligt het pand in een drukke woonwijk, wat het noodzakelijk maakt om de bouwactiviteiten goed af te stemmen en te communiceren met de belanghebbenden.

Het pand is voorzien van een netwerk van bovenleiding waar een spanning van 750 Volt op staat.

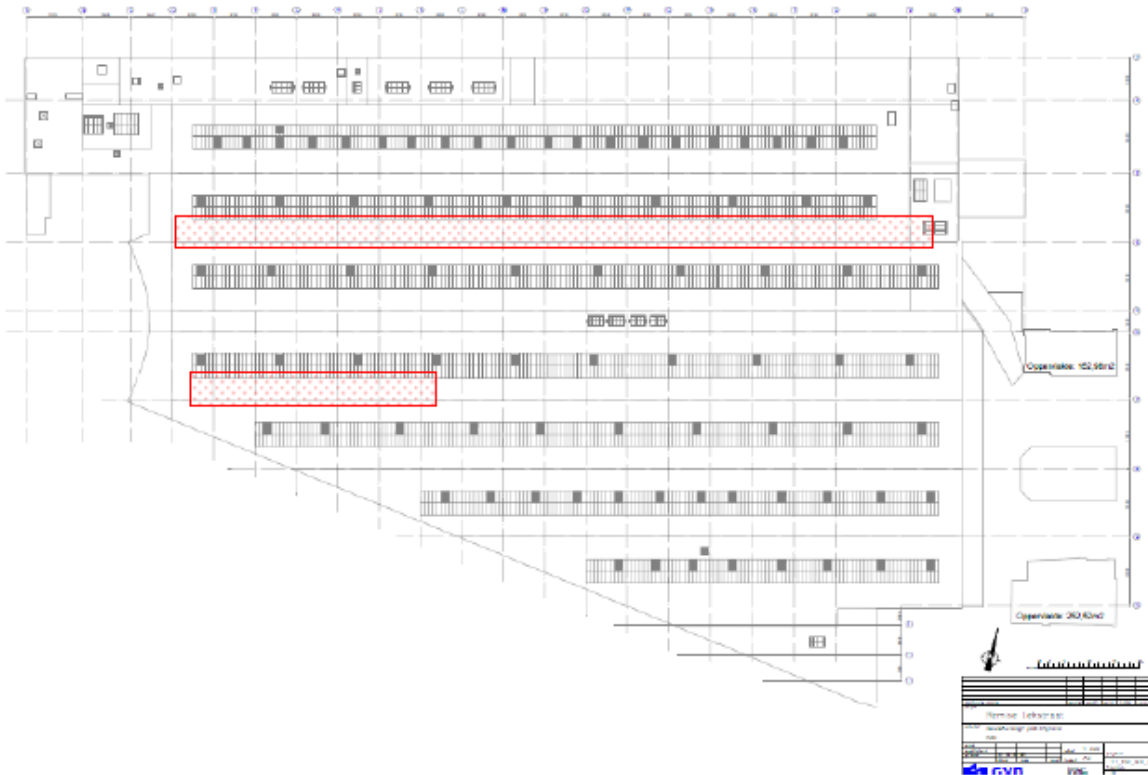
GVB is voornemens om een partij de opdracht te verstrekken die dakplaten kan ontwerpen, berekenen, produceren en plaatsen. De overige werkzaamheden bestaan uit het verwijderen van de bestaande dakbedekking (gem. gewicht 30kg/m²) en dakplaten (gem. gewicht 1.500kg/m³, het aanbrengen van isolatie, dakbedekking en hemelwaterafvoeren.

Zoals vereist door Monumentenzorg dienen de dakplaten dezelfde uitstraling te hebben als de huidige dakplaten. De dakplaten dienen in verband met de bestaande spantenconstructie lichtgewicht te zijn, brandvertragend en isolerend. De dakplaten dienen veilig gemonteerd te kunnen worden, zonder het operationele proces te verstoren. De nieuwe dakconstructie dient geschikt te zijn voor het plaatsen van zonnepanelen.

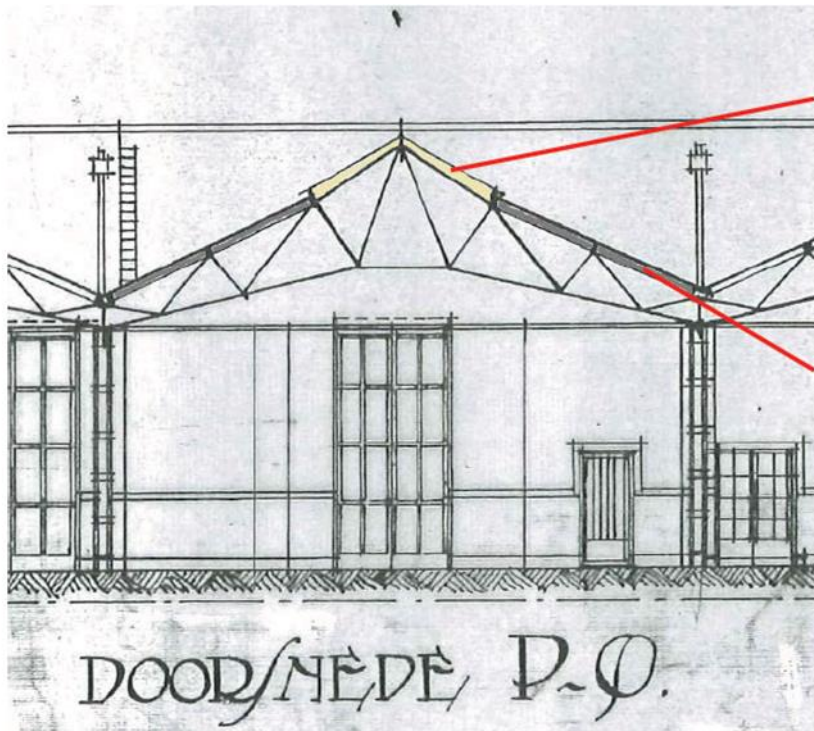
Er dient een veiligheids- en logistiek plan te worden gemaakt om de werkzaamheden aan het dak veilig uit te kunnen voeren, met inachtneming van de in het pand aanwezige gebruikers en installaties, zoals bovenleiding.

Locatie Remise Lekstraat:

<https://www.google.nl/maps/place/GVB+Tram+Remise+Lekstraat/@52.3458193,4.9097832,17z/data=!4m12!1m6!3m5!1s0x47c609ea7c244fc9:0x9064e3f769c4f43f!2sGVB+Tram+Remise+Lekstraat!8m2!3d52.345816!4d4.9119719!3m4!1s0x47c609ea7c244fc9:0x9064e3f769c4f43f!8m2!3d52.345816!4d4.9119719>



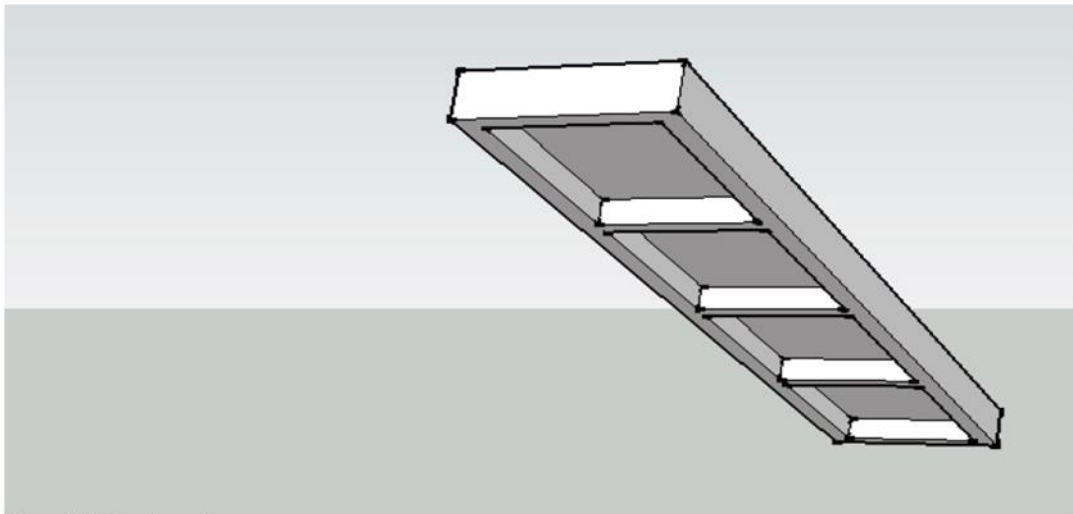
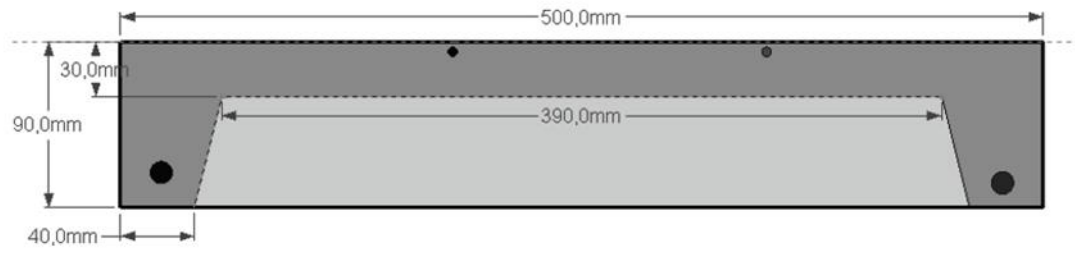
Plattegrond straten tramremise. Ter plaatse van markering meer schades ten opzichte van andere straten.



Dakvensters

Betonnen elementen

Doorsnede betonelement



3D model betonelement

5.3 Overzicht schadebeelden betonnen elementen:



Schades t.p.v. ribben.



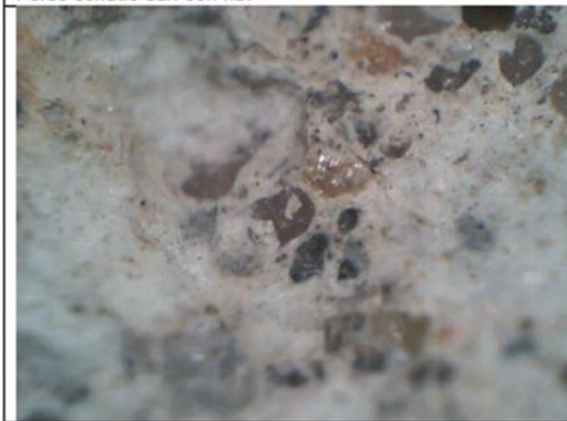
Scheuren aan het oppervlak van een element.



Forse schade aan een rib.



Dwarsscheur in het oppervlak.



Structuur lichtbeton.



Stuk afgedrukt beton door corrosie ingeleid.