



Beschrijvend document

Openbare Procedure (Europees)

Aanbesteding: gladheidbestrijdingsmaterieel Rijkswaterstaat
en Provincie Noord-Brabant
Zaaknummer: 31165103

Rijkswaterstaat Corporate Dienst (RWS CD)
Datum: 21 april 2021
Versie: Definitief

Inhoudsopgave

Begripsbepalingen 4

1 Inleiding 6

- 1.1 Algemeen 6
- 1.2 Beschrijving van de opdracht 7
- 1.4 Historische informatie 18
- 1.6 Resultaat van de aanbesteding/Duur en ingangsdatum Raamovereenkomst 19
- 1.7 Marktconsultatie 20
- 1.8 Maatschappelijk Verantwoord Inkopen (MVI) 20

2 Rijkswaterstaat 23

- 2.1 Missie Rijkswaterstaat 23
- 2.2 Organisatie 23
- 2.3 Rijkswaterstaat Corporate Dienst 23

3 Aanbestedingsprocedure 24

- 3.1 Algemeen 24
- 3.2 Planning aanbestedingsprocedure 24
- 3.3 Publicatie 25
- 3.4 Inlichtingen 25
- 3.5 Inschrijving 26
- 3.6 Beoordelingsproces 27
- 3.7 Gunningsbeslissing 28
- 3.8 Klachten met betrekking tot de aanbestedingsprocedure 28

4 Inschrijvingsvereisten en –voorwaarden 30

- 4.1 Algemeen 30
- 4.2 Wijze van indienen bewijsdocumenten 30
- 4.3 Voorwaarden 32

5 Toetsing inschrijvingen op uitsluitingsgronden en geschiktheidseisen 35

- 5.1 Algemeen 35
- 5.2 Uitsluitingsgronden 35
- 5.3 Geschiktheidseisen 35

6 Beoordeling en Gunning 39

- 6.1 Algemeen 39
- 6.2 Gunningcriteria 39
- 6.3 Beoordeling Gunningscriteria 39
- 6.4 Eindbeoordeling en rangschikking 42

Bijlagen 47

- Bijlage 1 Uniform Europees Aanbestedingsdocument (UEA) 47
- Bijlage 2 Programma van eisen (pve) 47
- Bijlage 3 Inschrijvingsbiljet perceel (P1 t/m P6 en S1 t/m S6) 47
- Bijlage 3A Prijsinvalformulier algemene informatie en instructies Bijlage 3A Prijsinvalformulier perceel (P1 t/m P6 en S1 t/m S6) 47
- Bijlage 4 Beantwoording gunningscriteria kwaliteit 47
- Bijlage 5 Opgave referentieopdrachten 47

Bijlage 6	Concept Overeenkomsten	47
Bijlage 7	Inkoopvoorwaarden	47
Bijlage 8	Materieeltest	47
Bijlage 9	Toetsplan	47
Bijlage 10	Addendum Proeftuin Social Return	47
Bijlage 11	Overzichtskaart coördinatiegebieden en steunpunten	47
Bijlage 12	Perceel Locaties	47
Bijlage 13	Verslag marktconsultatie	47
Bijlage 14	WARSAME_DATA-EXCHANGE_1.0	47
Bijlage 15	MVM_Brochure Maatwerk voor Mensen	47
Bijlage B5A	PvE bijlage checklisten	47
Bijlage B5B	PvE bijlage Strooitest–statische doseertest	47

Begripsbepalingen

In dit Beschrijvend document wordt verstaan onder:

Aanbesteder

Staat der Nederlanden, Ministerie van Infrastructuur en Waterstaat, Directoraat-Generaal Rijkswaterstaat, Rijkswaterstaat Corporate Dienst.

Beoordelingsteam

De deskundigen die namens Aanbesteder betrokken zijn bij het uitvoeren van de beoordeling van de ontvangen Inschrijvingen.

Beschrijvend document

Dit document (inclusief bijlagen) dat informatie geeft over de eisen waaraan de (inhoud van de) Levering met daaraan gekoppelde Dienstverlening dient te voldoen, het verloop van de aanbestedingsprocedure, de eisen waaraan de (inhoud van de) Inschrijving dient te voldoen, de uitsluitingsgronden en geschiktheidseisen en de gunningcriteria en de beoordelingsprocedure.

Bestelopdracht

Een door Opdrachtgever verstrekte opdracht onder het raamcontract voor de koop en levering van Materieel.

Inschrijver

De natuurlijke of rechtspersoon die, al dan niet in een samenwerkingsverband van ondernemers (combinatie), een Inschrijving heeft ingediend.

Inschrijving

Een aanbieding van de Inschrijver uitgebracht aan de Aanbesteder, gebaseerd op de eisen en wensen zoals beschreven in dit Beschrijvend document.

Dienstverlening (Diensten)

Alle door Opdrachtnemer ten behoeve van Opdrachtgever uit te voeren werkzaamheden in het kader van de Dienstverleningsovereenkomst voortvloeiend uit de Levering(en) van Materieel onder de Raamovereenkomst zoals is beschreven in dit Beschrijvend document.

Levering

Alle door Opdrachtnemer ten behoeve van Opdrachtgever uit te voeren werkzaamheden in het kader van de Raamovereenkomst inzake het leveren van Gladheidbestrijdingsmaterieel zoals is beschreven in dit Beschrijvend document.

Locatie(s)

De landelijk verspreide steunpunten waar op aangeven van de Opdrachtgever het Gladheidbestrijdingsmaterieel gebruiksklaar dient te worden afgeleverd, in voorkomende gevallen inruilmaterieel van Opdrachtgever dient te worden ingenomen en waar keuring en de onderhoudswerkzaamheden uitgevoerd worden.

Materieel

Het door de Aanbesteder bepaalde gladheidbestrijdingsmaterieel, zoals beschreven in het Beschrijvend document met bijlagen dat door de Opdrachtnemer op verzoek van Opdrachtgever gedurende de looptijd van de Raamovereenkomst moet worden geleverd en waarop door Opdrachtnemer de gevraagde Dienstverlening moet worden uitgevoerd gedurende de door Opdrachtgever bepaalde gebruiksduur (jaren).

Materieelsoort:

Een verzamelnaam voor een groep Materieel te weten Materieelsoort sneeuwplougen (= percelen Ploegen) en Materieelsoort (nat)zoutstrooiers/sproeiers (=percelen Strooiers) en op basis waarvan de materieelpercelen zijn ingericht.

Materieeltest:

Een test ter keuring van gladheidbestrijdingsmaterieel (Materieel) opgesteld en uitgevoerd door Opdrachtgever, als opschortende voorwaarde in de aanbestedingsgunningsprocedure, waarbij een Inschrijver aan Aanbesteder Materieel op een locatie aanbiedt ter uitvoering van de testprocedure.

Nadere offerteaanvraag

Opdrachten zullen d.m.v. van een nadere offerteaanvraag onder de Raamovereenkomst worden uitgevraagd ten behoeve van een Bestelopdracht.

Nota van Inlichtingen

Een document dat dient als aanvulling of wijziging op dit Beschrijvend document en waarin de vragen van Inschrijvers zijn beantwoord. De verstrekte Nota(s) van Inlichtingen maakt (maken) deel uit van dit Beschrijvend document.

Opdrachtgever= Koper

Staat der Nederlanden, Ministerie van Infrastructuur en Waterstaat, Directoraat-Generaal Rijkswaterstaat, Rijkswaterstaat Corporate Dienst.

Opdrachtnemer= Leverancier

De Inschrijver aan wie door Opdrachtgever de opdracht is verleend.

Overeenkomst

Het document waarin de rechten en plichten van Opdrachtgever en de Opdrachtnemer inzake de uitvoering van de Levering en Dienstverlening zijn vastgelegd.

Programma van Eisen

De eisen die gesteld worden aan de Levering en Dienstverlening zoals vermeld in dit Beschrijvend document.

In het Programma van Eisen (bijlage 2) zijn aanvullende begripsbepalingen opgenomen

Provincie (PNB)

De Provincie Noord-Brabant (PNB), (Mede)opdrachtgever voor zijn materieelbehoefte zoals is aangemerkt in het Beschrijvend document.

1 Inleiding

1.1 Algemeen

Door Rijkswaterstaat Corporate Dienst (RWS CD) te Utrecht, hierna te noemen Aanbesteder c.q. Opdrachtgever wordt een Europese aanbesteding volgens de openbare procedure overeenkomstig de Aanbestedingswet 2012 gehouden.

De aanbesteding betreft een opdracht, met zaaknummer 31165103 voor de levering van Gladheidbestrijdingsmaterieel inclusief Dienstverlening ten behoeve van de Opdrachtgevers

1. Rijkswaterstaat (RWS)
2. Provincie Noord-Brabant (PNB),

zoals ook genoemd in dit Beschrijvend document.

Bij het bepalen van de aanbestedingsprocedure heeft Aanbesteder de omvang en de complexiteit van de opdracht, het aantal potentiële inschrijvers, de transactiekosten en het karakter van de markt in acht genomen.

Dit Beschrijvend document geeft nadere informatie over de eisen waaraan de (inhoud van de) Levering inclusief Dienstverlening dient te voldoen, het verloop van de aanbestedingsprocedure, de eisen waaraan de (inhoud van de) Inschrijving dient te voldoen, de uitsluitingsgronden en geschiktheidseisen en de gunningcriteria en de beoordelingsprocedure.

Door middel van het indienen van een Inschrijving verklaart Inschrijver dat hij onvoorwaardelijk voldoet aan de eisen met betrekking tot de Levering met Dienstverlening zoals is beschreven in onderhavig Beschrijvend document.

Met dit Beschrijvend document worden de aanbestedingsstukken verstrekt zoals staan opgesomd in onderstaande tabel.

Normatieve documenten bevatten eisen die in het kader van onderhavige aanbesteding gesteld worden. Normatieve documenten zijn integraal onderdeel van de opdracht.

Normatieve documenten
Aankondiging via TenderNed d.d. 21 april 2021
Beschrijvend document (dit document)
Uniform Europees Aanbestedingsdocument (UEA) (bijlage 1)
Programma van Eisen (bijlage 2)
Perceel Inschrijvingsbiljet (bijlage 3)
Perceel Prijsinvalformulieren (bijlage 3A)
Gunningscriterium kwaliteit (bijlage 4)
Referentieopdrachten (bijlage 5)
Raamovereenkomst en Dienstverleningsovereenkomst (bijlage 6)
Inkoopvoorwaarden ARIV-2018/ ARVODI-2018 (bijlage 7)
Materieeltest (bijlage 8)
Toetsplan (bijlage 9)
Addendum Proeftuin Social Return (bijlage 10)
Checklisten (PvE bijlage B5A)
Strooitest-statische doseertest (PvE bijlage B5B)

Informatieve documenten bevatten adviezen en/of contextinformatie voor een beter begrip en/of dienen ter indicatie.

Informatieve documenten
Overzichtskaart coördinatiegebieden en steunpunten (bijlage 11)
Perceel Locaties (bijlage 12)
Verslag marktconsultatie (bijlage 13)
WARSAME_DATA-EXCHANGE_1.0 (bijlage 14)
MVM_Brochure Maatwerk voor Mensen (bijlage 15)

1.1.1

Projectorganisatie Aanbesteding

Verkeer en Watermanagement (VWM): Het RWS organisatieonderdeel VWM is de landelijk uitvoerende organisatie, gebruiker en inhoudelijke behoeftesteller van het benodigde Materieel met de gevraagde Dienstverlening.

Adviseurs van VWM maken onderdeel uit van het aanbestedingsteam en zijn mede eindverantwoordelijk voor het opstellen van het Programma van Eisen. De adviseurs beschikken over de inhoudelijke kennis en onderhouden contacten met andere centrale overheidsinstellingen, marktpartijen en buitenlandse overheidsorganisaties en keuringsinstanties.

RWS Corporate Dienst Directie Financiën en Facilitair (DFF) afdeling Facility Management, team Vervoersmobiliteit: Bij dit onderdeel is het financieel en materieel beheer van het Gladheidbestrijdingsmaterieel belegd. Adviseurs van DFF maken onderdeel uit van het aanbestedingsteam en zijn mede eindverantwoordelijk voor het opstellen van contractdoelstellingen en -eisen.

RWS CD IUC BV: is de aanbestedende dienst en heeft de regie over de Aanbesteding. Bij RWS CD IUC BV is tevens het contractmanagement belegd en deze deelt informatie met alle stakeholders op het gebied van contractinhoudelijke aspecten.

RWS heeft vanuit de Provincie Noord-Brabant (*hierna te noemen PNB*) het mandaat om als aankoopcentrale zijn behoefte te mogen aanbesteden, waarbij de Provincie zich conformeert aan de opgestelde eisen van RWS. In het aanbestedingsteam is een technisch adviseur van PNB betrokken.

De PNB heeft een eigen verantwoordelijkheid m.b.t. de uitvoering van het operationeel contractmanagement dat toeziet op levering en onderhoud van zijn materieel. Daarnaast heeft PNB een escalatielijnen naar de contractmanager van RWS indien er contractuele issues ontstaan.

1.2

Beschrijving van de opdracht

De aan te besteden opdracht, zoals gespecificeerd in de bijgevoegde aanbestedingsstukken, betreft de Levering van gladheidbestrijdingsmaterieel (het Materieel) inclusief bijbehorende Dienstverlening voor Rijkswaterstaat en de Provincie Noord-Brabant. Tot de werkzaamheden behoren het gebruiksklaar leveren van Materieel en Dienstverlening uitvoering (waaronder het uitvoeren van preventief en correctief onderhoud aan dit Materieel op de Locaties gedurende de gehele levensduur van dit Materieel). Tot de Dienstverlening wordt ook gerekend het verzorgen van alle data en informatie rondom inzet en prestaties van ingezet Materieel.

Tot het Materieel wordt gerekend sneeuwplougen, (nat)zoutstrooiers en sproeiers zoals nader zijn beschreven in dit Beschrijvend document. In het kader van productontwikkeling kan Opdrachtgever met Opdrachtnemer ook levering overeenkomen van nieuwe afgeleide materieelmodellen, technische opties en/of gerelateerde oplossingen.

Aanbesteder wenst hiertoe nieuwe Raamovereenkomsten af te sluiten inclusief hieraan verbonden Dienstverleningsovereenkomsten. De aanleiding voor deze Aanbesteding is het aflopen van voorgaande overeenkomsten koop- en levering en de behoefte aan nieuwe Materieelaankoop.

Gladheidbestrijding is een kerntaak van RWS en PNB vanuit hun rol als wegbeheerder. Hieruit komt een lange termijnbehoefte voort voor de aanschaf en het in standhouden van materieel om deze kerntaak te kunnen continueren.

Het doel van de aanbesteding en de daaruit komende Overeenkomsten is Materieellevering op afroep voor maximaal vier jaar te garanderen inclusief hieraan gekoppeld meerjarige dienstverlening de gehele gebruiksduur.

De gebruiksduur is gebaseerd op een levensduurverwachting, deze verschilt per Materieelsoort en kent een normale looptijd van 13 of 20 jaar. Voor meer informatie zie paragraaf 1.2.2. Het bestaande materieel is eveneens aangeschaft met langlopende onderhoudscontracten en valt buiten de scope van de opdracht. Materieel onderhoudscontracten expireren alleen indien het Materieel wordt afgestoten of vervangen. De aanbestedingscope met betrekking tot het storings- en onderhoudsdienstverlening ziet dan ook enkel toe op het geleverde Materieel dat wordt aangeschaft onder de nieuwe Raamovereenkomsten.

1.2.1 Materieel aanschaf

Het aan te kopen Materieel is bestemd voor de RWS, PNB en derde partijen (RWS-Partners) met wie RWS samenwerkingsovereenkomsten heeft gesloten inzake het overnemen en uitvoeren van de gladheidbestrijding. RWS verzorgt voor deze partners de volledige gladheidbestrijding en treedt namens hen op als aankoopcentrale. De derde partijen zijn:

- Provincie Zeeland
- Waterschap Schelde Stroom
- Havenkwartier Rotterdam
- Hoogheemraadschap Hollands Noorderkwartier.

RWS is gedurende de looptijd van een samenwerkingsovereenkomst eigenaar van het Materieel en koopt dit Materieel aan op eigen titel. Bij beëindiging van een samenwerkingsovereenkomst dient de partner het Materieel van RWS over te nemen en kan er voor kiezen de door RWS gesloten Dienstverleningsovereenkomst over te nemen.

Materieel aankoop Rijkswaterstaat

Overzicht beoogde RWS afname gladheidbestrijdingsmaterieel in aantallen per jaar:

Aantallen RWS Sneeuwplougen/aankoopjaar	2022	2023	2024	2025
Sneeuwploug kunststof ploegblad werkbreedte 1,80m ± 0,1m	2	2	2	0
Sneeuwploug kunststof ploegblad werkbreedte 2,10m ± 0,1m	0	0	1	1
Sneeuwploug kunststof ploegblad werkbreedte 2,70m ± 0,1m	11	15	2	0
Sneeuwploug kunststof ploegblad werkbreedte 3,00m ± 0,1m	5	0	1	0
Sneeuwploug stalen ploegblad werkbreedte 3,30m ± 0,1m	36	27	20	15
Sneeuwploug stalen ploegblad werkbreedte 4,40m ± 0,1m	10	3	22	29
Cumulus (calamiteiten sneeuwploug met verstelbare hoge uitworp, werkbreedte 2,70m)	0	0	0	0
Aantallen RWS Strooimaterieel/aankoopjaar				
Opzet zoutstrooier capaciteit/inhoud 1,1 m ³	1	2	2	3
Aanhang zoutstrooier capaciteit/inhoud 1,1 m ³	0	0	1	2
Aanhang zoutstrooier capaciteit/inhoud 1,8 m ³ ±0,2m ³ landbouwonderstel	0	0	0	0
Opzet (nat) zoutstrooier capaciteit/inhoud 5m ³	0	0	0	0
Opzet (nat) zoutstrooier capaciteit/inhoud 7m ³	28	46	10	51
Opzet (nat) zoutstrooier capaciteit/inhoud 9m ³	15	15	2	7
Combi opzet natzoutstrooier/-sproeier 11m ³ ±1m ³	0	0	0	1

Materieel aankoop t.b.v. inzet RWS partners

Overzicht beoogde RWS afname voor partner Provincie Zeeland

Aantallen Sneeuwploegen/aankoopjaar	2022	2023	2024	2025
Sneeuwploeg kunststof, werkbreedte 2,10m ± 0,1m	3	2	0	0
Sneeuwploeg kunststof, werkbreedte 2,70m ± 0,1m	2	0	2	2
Aantallen Strooimaterieel/aankoopjaar				
Aanhang zoutstrooier capaciteit/inhoud 1,1 m ³	4	0	1	4
Opzet (nat) zoutstrooier capaciteit/inhoud 5m ³	5	4	2	2

Overzicht beoogde RWS afname voor partner Waterschap Schelde Stroom

Aantallen Sneeuwploegen/aankoopjaar	2022	2023	2024	2025
Sneeuwploeg kunststof, werkbreedte 2,70m ± 0,1m	1	0	0	0
Aantallen Strooimaterieel/aankoopjaar	0	0	0	0
Opzet (nat) zoutstrooier capaciteit/inhoud 5m ³	0	0	0	4

Overzicht beoogde RWS afname voor partner Hoogheemraadschap Hollands Noorderkwartier

Aantallen Sneeuwploegen/aankoopjaar	2022	2023	2024	2025
Sneeuwploeg kunststof, werkbreedte 2,10m ± 0,1m	2	0	0	0
Sneeuwploeg kunststof, werkbreedte 2,70m ± 0,1m	0	0	1	0
Aantallen Strooimaterieel/aankoopjaar				
Opzet zoutstrooier capaciteit/inhoud 1,1 m ³	2	0	0	0
Opzet (nat) zoutstrooier capaciteit/inhoud 5m ³	0	1	1	0

Voor het *Havenbedrijf Rotterdam* is (nog) geen geplande aankoop van Materieel voorzien, echter dit kan door omstandigheden heroverwogen worden.

Materieel aankoop Provincie Noord-Brabant

Brabant is mede opdrachtgever in de te sluiten overeenkomst waarin de behoefte van Brabant is meegenomen.

Overzicht beoogde Brabant afname gladheidbestrijdingsmaterieel in aantallen per jaar:

Aantallen Sneeuwploegen/aankoopjaar	2022	2023	2024	2025
Sneeuwploeg kunststof ploegblad werkbreedte 1,80m ± 0,1m	1	1	0	0
Sneeuwploeg kunststof ploegblad werkbreedte 2,10m ± 0,1m	0	1	3	0
Sneeuwploeg kunststof ploegblad werkbreedte 2,70m ± 0,1m	0	2	1	0
Sneeuwploeg kunststof ploegblad werkbreedte 3,00m ± 0,1m	0	0	1	0
Sneeuwploeg stalen ploegblad werkbreedte 3,30m ± 0,1m	0	1	0	0
Aantallen Strooimaterieel/aankoopjaar				
Aanhang zoutstrooier capaciteit/inhoud 1,1 m ³	2	5	4	1
Opzet (nat) zoutstrooier capaciteit/inhoud 5 m ³	0	0	0	0
Opzet (nat) zoutstrooier capaciteit/inhoud 7 m ³	2	2	4	0
Opzet (nat) zoutstrooier capaciteit/inhoud 9 m ³	0	0	0	0

Toelichting opdracht aankoopomvang

De aantallen, uitvoeringen en het vervangingsjaar zijn indicatief, zijn bepaald op basis van noodzakelijke vervanging van het bestaande materieel (einde levensduur), de gewijzigde materieelbehoefte (inzet) die is voorzien binnen het areaal en de huidige en/of beoogde samenwerkingsovereenkomsten.

Daar waar in de afnameoverzichten de leveringsomvang van modellentypen nu is bepaald op een nul hoeveelheid, kunnen Opdrachtgevers in de contractuitvoering alsnog besluiten om tot aankoop van dit Materieel over te gaan.

Afwijkende materieelbehoefte en/of productontwikkeling

RWS heeft behoefte aan productinnovatie, dit kan gaan om nieuwe materieeluitvoeringen, technische aanpassingen of –verbeteringen. Nieuwe materieeluitvoeringen zullen ook over technische functionaliteiten en prestaties beschikken welke aansluiten op het Programma van Eisen. Aankopen van nieuwe materieeluitvoeringen zullen een incidenteel karakter hebben waarbij beschikbaarheid van extra financiële middelen mede bepalend zal zijn.

RWS kan voorgenoemde onder de Raamovereenkomst uitvragen en opdragen, maar is hiertoe niet verplicht. RWS mag eenzijdig besluiten een innovatieve behoefte buiten de Raamovereenkomst (in concurrentie) uit te vragen. Aan opdrachtnemer wordt ook ruimte geboden om in de uitvoering van de opdracht innovatievoorstellen te doen. Dan dient in contact getreden te worden met de RWS. RWS zal een voorstel beoordelen en een besluitnemen om hiervan wel of geen gebruik te maken.

Bestelmethoediek tijdens de looptijd van de overeenkomst(en)

Gedurende de looptijd van de raamovereenkomst wordt volgens een vaste jaarlijkse bestelmethoediek gladheidbestrijdingsmaterieel aangekocht.

Jaarlijks modelleren Opdrachtgevers de actuele materieelbehoefte, hierin wordt bepaald door welk type materieel de vervanging zal plaatsvinden en/of materiaal nodig is voor areaalgroei. Op grond hiervan wordt de oorspronkelijke jaarvervanging herzien en een jaarbestelopdracht opgesteld. Om het de Opdrachtnemer mogelijk te maken zijn productie zo efficiënt mogelijk in te richten streeft Opdrachtgever om uiterlijk op 1 april van het betreffende jaar de jaarbestelopdracht plaatsen met als uiterste leverdatum 1 augustus van het betreffende jaar. In overleg kan door Opdrachtgever in samenspraak met de Opdrachtnemer hiervan worden afgeweken.

Onder de hierboven genoemde “levering” wordt volgens de Raamovereenkomst bedoeld een gebruiksklare oplevering van het Materieel op de inzetlocaties. De bestelcyclus is ingestoken om in ieder geval een tijdige aflevering te borgen vóór aanvang van het nieuwe strooiseizoen (1 oktober) en waarbij het materieel paraat moet zijn tijdens de jaarlijkse vlootschouw in de maanden augustus-september.

Voorafgaand aan een bestelopdracht wordt bij de Opdrachtnemer de totale prijs van een Materieelmodel met eventuele extra opties geverifieerd en een (eventueel) inruilvoorstel gevraagd voor het af te stoten materieel. Het Materieel wordt door de Opdrachtnemer gebruiksklaar afgeleverd op de landelijke steunpunten (onderhoudslocaties) met gelijktijdige repatriëring/afvoer van het ingeruilde oude materieel.

1.2.2

Materieel onderhoud- en servicedienstverlening

Opdrachtnemer(s) die Materieel onder de raamovereenkomst(en) hebben geleverd, verplichten zich hiermee dat op dit Materieel de bepaalde Dienstverlening wordt uitgevoerd gedurende de volledige levensduur. De levensduur wordt gelijkgesteld aan de termijn dat dit materieel door RWS, PNB en partners wordt gebruikt, waarna het wordt afgestoten. De looptijd van de Dienstverlening waaronder ook service- en onderhoud aan het geleverde Materieel is als volgt bepaald:

Dienstverlening storing en onderhoud	looptijd	Optie tot verlenging
Sneeuwplougen	20 kalenderjaren	Max. 24 maanden
Strooimaterieel	13 kalenderjaren	Max. 24 maanden

De totale omvang van de Dienstverlening ziet toe op alle werkzaamheden die van Opdrachtnemer worden verlangd zoals is bepaald in dit Beschrijvend document met bijlagen.

1.2.3

Uitvoeringsorganisatie en werkwijze gladheidbestrijding(materieel)

Rijkswaterstaat

Binnen Rijkswaterstaat zijn er twee onderdelen betrokken bij het proces gladheidsbestrijding:

- Het organisatieonderdeel Verkeer- en Watermanagement (VWM) is verantwoordelijk voor de uitvoering van de gladheidbestrijding;
- De Corporate Dienst (CD) is verantwoordelijk voor het materieel en financieel beheer van het gladheidbestrijdingsmaterieel.

Proces uitvoering

De uitvoering van de gladheidbestrijding is ondergebracht bij VWM. Het areaal van Rijkswaterstaat is verdeeld in 12 coördinatiegebieden t.b.v. gladheidsbestrijding. Ieder coördinatiegebied heeft zijn eigen gladheidscoördinator. De gladheidscoördinatoren maken met behulp van het gladheid meldsysteem, de actuele weersverwachting en weersomstandigheden het besluit om al dan niet preventief te gaan strooien. Er wordt landelijk regie gevoerd op de processen en het materieel. Alle coördinatiegebieden hanteren dan ook uniforme werkwijzen.

De bestrijding zelf wordt uitgevoerd door gecontracteerde aannemers, die op hun voertuigen het gladheidbestrijdingsmaterieel van RWS aankoppelen. Zij hebben hiervoor de beschikking over strooiers en sneeuwploegen. Deze werkwijze garandeert dat binnen een half uur na opdracht de gladheidsbestrijding op het gehele RWS areaal kan aanvangen, en dat gladheid binnen 2 uur na oproep preventief bestreden is. RWS koopt zelf zout in dat opgeslagen wordt in diverse zoutloodsen op verschillende steunpunten verdeeld over het land. De gecontracteerde aannemers zorgen er zelf voor dat dit zout in de strooiers geladen wordt. De gladheidscoördinator besluit welke en hoeveel voertuigen er de weg op gaan.

Proces financieel materieel beheer

RWS is zelf eigenaar van het gladheidbestrijdingsmaterieel. Het beheer van het materieel is ondergebracht bij het facilitair bedrijf van RWS, onderdeel van de Corporate Dienst (CD) van RWS. De CD koopt gladheidbestrijdingsmaterieel in, is Opdrachtgever richting de leveranciers en bewaakt de voortgang van huidige en toekomstige contracten voor levering en onderhoud van gladheidbestrijdingsmaterieel.

Provincie Noord-Brabant (PNB)

Binnen PNB is het team Operationeel Verkeers Management van de afdeling Beheer en Onderhoud van het programma Multi Modale Bereikbaarheid verantwoordelijk voor het totale proces gladheidsbestrijding, inclusief materieel en financieel beheer.

Proces uitvoering

Het areaal van PNB is verdeeld in 2 coördinatiegebieden t.b.v. gladheidsbestrijding. Ieder coördinatiegebied heeft zijn eigen gladheidscoördinator. De gladheidscoördinatoren maken met behulp van het gladheid-meldsysteem, de actuele weersverwachting en weersomstandigheden het besluit om al dan niet preventief te gaan strooien. Er wordt provincie breed regie gevoerd op de processen en het materieel. De twee coördinatiegebieden hanteren uniforme werkwijzen.

De gladheidbestrijding zelf wordt uitgevoerd door gecontracteerde aannemers, die met hun voertuigen in combinatie met het gladheidbestrijdingsmaterieel van de Provincie Noord-Brabant de gladheidbestrijdingsacties uitvoeren. Zij hebben hiervoor de beschikking over strooiers en sneeuwploegen. Deze werkwijze garandeert dat binnen een half uur na opdracht de gladheidsbestrijding op het gehele areaal van PNB kan aanvangen, en dat gladheid binnen 2,5 uur na oproep preventief bestreden is. Het gebruikte strooizout wordt gezamenlijk met RWS door PNB ingekocht en opgeslagen in diverse zoutloodsen op verschillende steunpunten verdeeld over de Provincie Noord-Brabant. De gecontracteerde aannemers zorgen zelf voor het beladen van de strooiers. De gladheidscoördinator besluit wanneer een gladheidbestrijdingsactie wordt uitgevoerd.

Proces financieel materieel beheer

PNB is zelf eigenaar van zijn gladheidbestrijdingsmaterieel. Beheer en inkoop van het materieel is ondergebracht bij het team Operationeel Verkeers Management van

de afdeling Beheer en Onderhoud van het Programma Multi Modale Bereikbaarheid. De afdeling Beheer en Onderhoud is de opdrachtgever en onderhoud de contacten met de leveranciers. Verder beheert deze afdeling het huidige en toekomstige contracten voor de levering van onderhoud van het gladheidbestrijdingsmaterieel.

1.2.3.1. *Beschrijving bedrijfsprocessen gladheidbestrijdingsmaterieel*
Opdrachtnemer komt met een aantal processen van Opdrachtgever in aanraking. De belangrijkste processen die onderscheiden worden zijn de volgende:

- Aanschaf
 - Reguliere jaarbestelling
 - Ad-hoc bestellingen
- Onderhoud
 - Vast
 - Variabel
- Schadeherstel

Deze processen worden hieronder nader toegelicht.

Reguliere materieelaanschaf

De Opdrachtgever stemt jaarlijks intern de behoefte aan nieuw materieel af en besteld op basis hiervan nieuw Materieel. Er wordt rekening gehouden met de behoefte van de gebruikers en met bijvoorbeeld veranderingen van routes of areaal. Zodoende kan Opdrachtgever één jaarbestelling plaatsen. Deze opdracht wordt normaal in het voorjaar geplaatst (periode maart t/m mei).

De basis voor de bestelling is het actuele vervangingsplan. Voorafgaand aan een bestelling wordt door contractbeheer een check gedaan op juistheid van de bestelling. Na akkoord wordt bij de Opdrachtnemer een definitieve prijsopgave in de vorm van een bestellijst uitgevraagd voor de definitieve uitvoeringen inclusief eventuele specifieke (afwijkende) opties en de inruilwaarde voor het materieel dat wordt vervangen. Na akkoord van contractbeheer wordt de bestellijst/prijsopgave via de inkoopafdeling verwerkt tot een inkooporder en wordt de inkooporder geplaatst bij de Opdrachtnemer. Opdrachtnemer levert het Materieel af op de locatie van Opdrachtgever gevolgd door overdracht aan Opdrachtgever volgens het Overnameprotocol.

Het Materieel dient op het steunpunt afgeleverd te worden in de overeengekomen kalenderweek, dit is in de regel voor 1 augustus in het besteljaar maar altijd voor de Vlootshow.

Ad-hoc materieel aankopen

Het kan ook voorkomen dat tussendoor nog bestellingen geplaatst moeten worden, bijvoorbeeld voor Materieel dat total-loss is gereden en vervangen moet worden, of behoeften door onvoorziene wijzigingen. In dit geval wordt er door Opdrachtgever een offerte uitgevraagd en wordt er een specifieke leveringsdatum overeengekomen.

Ad-hoc bestellingen zijn vooral te verwachten tijdens het strooiseizoen, een snelle levering is dan gewenst vanuit Opdrachtgever.

Inruil bestaand materieel

Op het moment dat nieuw Materieel op de locatie door Opdrachtnemer wordt geleverd en is overgenomen zal in de regel Opdrachtgever overgaan tot het afstoten van het bestaande materieel.

Zoals eerder beschreven worden bij de prijsopgave voor de jaarbestelling ook inruilprijzen gevraagd van Opdrachtnemer voor het af te stoten materieel.

Indien Opdrachtgever het aanbod voor inruil accepteert wordt van Opdrachtnemer verlangd dat bij de levering en acceptatie van het nieuwe Materieel het inruilmaterieel gelijktijdig kosteloos wordt ingenomen en afgevoerd.

Opdrachtgever is niet verplicht om materieel in te ruilen en gebruik te maken van een inruilvoorstel (per model).

Opdrachtgever kan ook besluiten geen, of een beperkte prijsopgave te vragen en het oude materieel (of een deel hiervan) aan te bieden aan de Dienst Domeinen.

Vast (preventief) onderhoud

Het gehele jaar zijn de steunpunten van Opdrachtgever bereikbaar, zodat het regelmatig, vast onderhoud op locatie gepleegd kan worden. Het Materieel dient voor de Vlootschouw onderhouden te zijn, zodat de totale werking gecontroleerd kan worden. Tevens wordt tijdens de Vlootschouw bekeken of het materieel goed is onderhouden en in een goede staat verkeert.

Variabel (correctief/storing) onderhoud

Er worden hoge eisen gesteld aan de beschikbaarheid van het Materieel en er wordt dan ook verwacht dat het Materieel altijd in goede staat is. Eventueel correctief onderhoud dient dan ook snel uitgevoerd te worden. Zeker op het moment dat het Materieel intensief ingezet wordt, wordt van Opdrachtnemer verwacht dat zij er alles aan doet om het Materieel inzetbaar te houden.

De gestelde eisen aan het vast (preventief) en variabel (correctief) onderhoud zijn nader beschreven in het Programma van Eisen bijlage 2 hoofdstuk 5 en 7.

Storing en defectenmelding

Defecten, storingen en schade worden gemeld via een defectenmeldingssysteem (DMS) van Opdrachtnemer. Dit is een online portal waarin zowel Opdrachtgever, Opdrachtnemer (via Opdrachtgever) en Tractie-aannemer hun meldingen moeten doen. Dit systeem stelt alle partijen in staat om de afhandeling van de meldingen te volgen. Opdrachtnemer kan van dit portal gebruik maken of een eigen DMS aan het systeem koppelen.

De gestelde eisen aan storing- en defectenmelding zijn nader beschreven in het Programma van Eisen bijlage 2, hoofdstuk 4 artikel 4.2.

Schadeherstel

Opdrachtnemer is verantwoordelijk voor het herstellen van schade aan het Materieel. In de uitvoering kan Schade geconstateerd worden door:

- De (Tractie) aannemer
- De Opdrachtgever (personeel op locatie)
- De Opdrachtnemer (monteur), via Opdrachtgever

Alle Schades dienen geregistreerd te worden d.m.v. melding in het DMS.

(Alleen) de volgende partijen doen de meldingen in DMS:

- De (Tractie) aannemer
- De Opdrachtgever (ook de meldingen van Opdrachtnemer)

Afhankelijk van de omvang van de Schade wordt door Opdrachtgever bepaald of de Schade hersteld wordt:

- Onder de € 2.500 exclusief BTW kan direct aangevangen worden met het schadeherstel zonder offerte en schade expertise.
- Bij Schades boven de € 2.500 exclusief BTW stelt Opdrachtnemer een kosteloze prijsopgave (inclusief foto's) op en stuurt deze naar de Opdrachtgever. Vervolgens wordt samen met Opdrachtnemer bepaald of het rendabel is om de Schade te herstellen.

Het is voor Opdrachtgever belangrijk dat alle Schades, en indien mogelijk de oorzaak hiervan goed inzichtelijk zijn. Opdrachtgever verrekenst deze Schades (daar waar deze toerekenbaar zijn) met de Tractie-aannemers. Van opdrachtnemer wordt dan ook verwacht dat zij alle Schades inzichtelijk hebben en deze onderbouwd en per coördinatiegebied gesplitst aanleveren bij Opdrachtgever. Tevens dient het herstelproces van de Schade te volgen zijn in het DMS.

De gestelde eisen m.b.t. schadeherstel zijn nader beschreven in het Programma van Eisen bijlage 2 artikel 5.2.

Vlootschouw

Voorafgaand aan het Strooiseizoen vindt jaarlijks de Vlootschouw plaats. De Vlootschouw is een door de aannemer van het tractiecontract (Tractie-aannemer) te houden inspectie per steunpunt. Hierbij wordt al het beschikbare gladheidbestrijdingsmaterieel, dus elke strooier en/of sneeuwplough voor- of opgebouwd en in werking getest, in combinatie met de in het seizoen in te zetten tractie en met de vaste chauffeurs die de gladheidbestrijding zullen uitvoeren.

De aannemer van het tractiecontract ontvangt van Opdrachtnemers instructies over het gebruik van het ter beschikking gestelde gladheidbestrijdingsmaterieel en eventueel over de werking van het geautomatiseerde Defecten Meldingen Systeem (DMS). Tevens wordt de onderlinge werking tussen strooiers en sneeuwploughen en het strooimanagementsysteem getest evenals de werking van de (meng)installatie en/of de zoutoplosser. De Vlootschouw wordt door de tractie-aannemer georganiseerd, de aannemer doet dit in overleg met de Opdrachtnemer die verantwoordelijk is voor het onderhoud van het Materieel. De Opdrachtnemer dient aanwezig te zijn bij de Vlootschouw. *Zie ook de diverse eisen in het Programma van Eisen (bijlage 2).*

Strooimanagementsysteem

Opdrachtgever maakt gebruik van een strooimanagementsysteem (SMS). Strooiers dienen te communiceren met dit systeem. Het gebruikte strooimanagementsysteem registreert de ritten van het gladheidbestrijdingsmaterieel en wordt tevens gebruikt voor de financiële verrekening met de tractie-aannemer. Betrouwbare data, en de overdracht hiervan is dus erg belangrijk voor de bedrijfsvoering van Opdrachtgever. *De gestelde eisen m.b.t. het Strooimanagementsysteem zijn nader beschreven in het Programma van Eisen (bijlage 2) artikel 4.1.*

1.2.4 Doelstelling opdracht en Overeenkomst

Opdrachtgever wil met deze Europese aanbesteding voor ieder perceel komen tot één Raamovereenkomst Koop en Levering met één Opdrachtnemer en een hieraan onlosmakelijk verbonden Dienstverleningsovereenkomst, waarmee in de behoefte van de Levering van Gladheidbestrijdingsmaterieel (Materieel) en hiermee verbonden Dienstverlening voor de Opdrachtgever kan worden voorzien en waarmee de hieronder genoemde doelstellingen van de Opdrachtgever(s) worden behaald.

1.2.5 Beleidsdoelstelling

Gezien de grote economische en maatschappelijke belangen, vormt het voorkomen en bestrijden van gladheid op de Nederlandse wegen een belangrijk aandachtsgebied binnen het wegbeheer in Nederland. Een procesmatige en planmatige aanpak van gladheidbestrijding past bij een taak met een grote maatschappelijke relevantie (veiligheid van de weggebruikers en de Nederlandse economie). Als wegbeheerders hebben zowel RWS, Brabant en derden waarmee RWS samenwerkingsovereenkomsten voor gladheidbestrijding heeft gesloten de taak voor de uitvoering van gladheidbestrijding op hun wegennet.

Het beleid ten aanzien van de gladheidbestrijding is erop gericht om tijdig maatregelen te nemen om, bij (voorzien) winterneerslag op wegen, zo spoedig mogelijk gladheid te voorkomen, te beheersen en te komen tot een zwarte weg. Om dit te bereiken beschikken RWS en de Provincie over de nodige middelen en technieken. Een onderdeel daarvan betreft het gladheidbestrijdingsmaterieel, dat voornamelijk bestaat uit strooiers en sneeuwploughen. Dit betreft technisch hoogwaardig materieel waaraan hoge eisen zijn gesteld zodat deze in het strooiseizoen continue zonder verstoring inzetbaar kunnen zijn.

Kengetallen areaal en materieel RWS en Brabant:

Omvang huidig areaal & materieel	Rijkswaterstaat	Provincie Noord Brabant
Hoofdrijbanen lengte in km	3100	550
Fietspaden in km	420	700
Rijbanen opp. km ²	88	nb
Aantal strooiers	585	78
Aantal ploegen	1194	89

De missie van Rijkswaterstaat

Rijkswaterstaat is de uitvoeringsorganisatie van het ministerie van Infrastructuur en Waterstaat. We beheren en ontwikkelen de rijkswegen, -vaarwegen en -wateren en zetten in op een duurzame leefomgeving. Samen met anderen werken we aan een land dat beschermd is tegen overstromingen. Waar voldoende groen is, en voldoende en schoon water. En waar je vlot en veilig van A naar B kunt.

Samenwerken aan een veilig, leefbaar en bereikbaar Nederland. Dat is Rijkswaterstaat.

Meer informatie is te vinden op www.rijkswaterstaat.nl

1.2.6

Contractdoelstellingen, gewenst profiel en sturingsmodel

In deze paragraaf staan in willekeurige volgorde de contractdoelstellingen en resultaten die Opdrachtgever met deze Overeenkomst wil realiseren, het type Opdrachtnemer dat Opdrachtgever hiervoor zoekt en het sturingsmodel dat Opdrachtgever hanteert om de Dienstverlening te besturen.

- Opdrachtgever beschikt op de juiste momenten over voldoende materieel. Gewenst resultaat:*
 - Continue beschikbaarheid van geleverd materieel bij benodigde inzet.
 - Betrouwbare doorlooptijden van leveranciers voor materieel van moment bestellen tot inzetbare oplevering voor reguliere (jaar) bestellingen en incidentele niet reguliere bestellingen.
- Het materieel functioneert op het gewenste niveau en wordt zodanig onderhouden dat het continue in het winterseizoen inzetbaar is. Gewenst resultaat:*
 - Er wordt ingezet op preventief onderhoud afgestemd op gevraagde beschikbaarheid.
 - Storingen worden binnen de gewenste tijd opgelost en/of vervangend materieel wordt ingezet.
 - Kwaliteit van zowel uitvoering van onderhoud als de technische staat is hoogwaardig en betrouwbaar t.a.v. gevraagde beschikbaarheid.
 - Aantal storingsmeldingen zijn met de vereiste managementinformatie tijdig inzichtelijk.
 - Reactietijden en doorlooptijden van storingsmelding tot oplossing zijn inzichtelijk en vallen binnen de gestelde norm.
 - Uitval(termijn) als gevolg van schade en herstel hiervan is beperkt tot een minimum.
- Beschikbaarheid van goede informatievoorziening die optimaal bijdraagt tot effectieve en efficiënte gladheidbestrijding.*
 - Strooidata en/of, storing- en onderhoudsdata van het materieel is 100% betrouwbaar, up-to-date en voor Opdrachtgever beschikbaar indien aangesloten.
 - Automatische strooifunctionaliteit resulteert in veilig en nauwkeurig strooien op de routes met een optimale verhouding tussen zouthoeveelheid en de route instellingen.
 - Upgrade en onderhoud van de informatie-datasystemen door Opdrachtnemer gebeurt tijdig en proactief gedurende de looptijd zonder dat de gladheidbestrijdingsuitvoering hiervan hinder ondervindt.

4. *Hoge tevredenheid Opdrachtgever over dienstverlening en bestuurbaarheid van de samenwerking. Gewenst resultaat:*
 - Leverancier stelt Opdrachtgever in staat te sturen op basis van correcte, relevante en tijdig geleverde managementinformatie.
 - Contractbeheersteam is tevreden over leverancier m.b.t.:
 - Nakomen van contractuele afspraken
 - Pro actief in communicatie en handelen
 - Snelheid waarmee service wordt verleend
 - Kwaliteit van service (oplossingsgericht meedenken/handelen)
5. *Innovatief (ontwikkeling materieel). Gewenst resultaat:*
 - Realisatie of bijdrage aan RWS beleidsdoel: RWS in 2030 klimaatneutraal
 - Bijdrage leveren in visie toekomst gladheidbestrijding over diverse periodes, 5, 10, 15 jaar en verder.
 - Leverancier heeft een actieve en proactieve houding als het gaat om product-ontwikkeling en -verbetering.
6. *Doelstellingen van maatschappelijk verantwoord inkopen worden gerealiseerd. Gewenste resultaat:*
 - Opdrachtnemer geeft invulling aan de wens om gedurende de looptijd van het contract de prestaties op milieugebied te verbeteren en te beheersen.
 - Opdrachtnemer neemt deel aan de proeftuin Social Return 2.0 of beschikt over een vergelijkbaar alternatief.

Voor verdere uitwerking van dit punt zie ook paragraaf 1.8 Maatschappelijk verantwoord inkopen.

1.2.7 *Profiel Opdrachtnemer*

Voor het realiseren van een optimale samenwerking zoekt Opdrachtgever Opdrachtnemer(s) die zowel in houding en gedrag als in zijn handelen voldoet aan de volgende kenmerken:

- Opdrachtnemer toont een proactieve en alerte attitude (houding en gedrag) en bouwt actief aan vertrouwen door open- en tijdige communicatie (geen verrassingen);
- Opdrachtnemer laat zien een betrouwbare samenwerkingspartner te zijn doordat zij doet wat zij zegt en afspraken nakomt;
- Opdrachtnemer ontzorgt Opdrachtgever zoveel als mogelijk door, gevraagd en ongevraagd, op de juiste manier en momenten Opdrachtgever te informeren en de juiste sturingsinformatie, adviezen en verbetervoorstellen te verstrekken om de contractdoelstellingen te realiseren.

Tevens is Opdrachtnemer zich bewust;

- Dat de benodigde capaciteit voor het uitvoeren van de gevraagde Dienstverlening een hoge mate van schaalbaarheid en flexibiliteit vraagt t.a.v. de onvoorspelbaarheid van het weer;
- Van de invloed die de uitgevoerde Dienstverlening heeft op het primaire proces van Opdrachtgever in de zin dat de prestaties van Opdrachtnemer de kwaliteit en/of voortgang van het primaire proces van Opdrachtgever direct stimuleren of belemmeren;
- Dat de Dienstverlening van grote invloed is op het publieke imago van Opdrachtgever

1.2.8 *Prestatiemeten*

Opdrachtgever wil zo veel mogelijk sturen op het gewenste resultaat en de prestaties van Opdrachtnemer. Om een langdurige leveranciersrelatie op te bouwen, de kwaliteit van Dienstverlening te kunnen monitoren en te kunnen sturen op de Overeenkomst, werkt Opdrachtgever met Key Performance Indicators, kortweg KPI's genoemd. Om regie te kunnen voeren op de kwaliteit van uitvoering van de

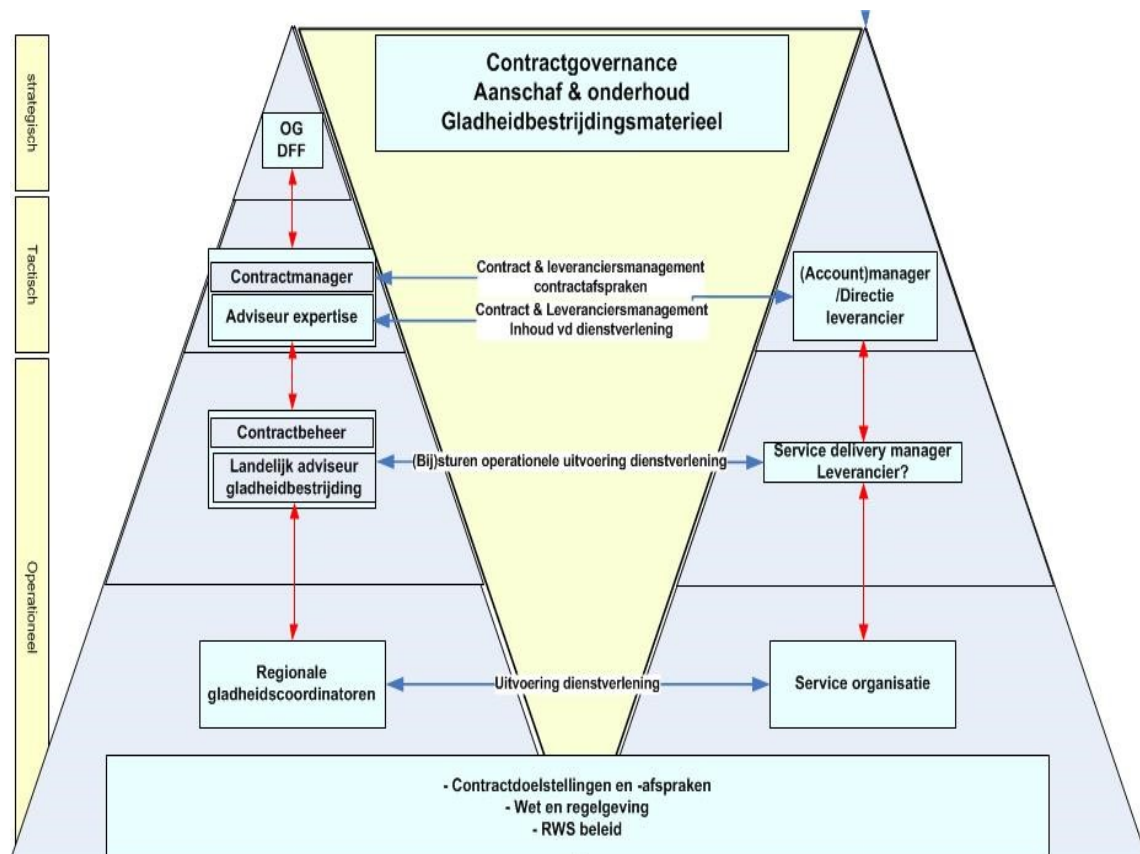
overeengekomen Dienstverlening zal Opdrachtgever deze kwaliteit op systematische wijze toetsen.

Het toetsplan (zie bijlage 9) beschrijft hoe Opdrachtgever de kwaliteit van de Dienstverlening zal monitoren en toetsen. In het toetsplan staan de KPI's, zoals deze door Opdrachtgever gebruikt worden. Daarnaast worden na gunning, in samenwerking met de Opdrachtnemer, eventueel aanvullende KPI's vastgesteld. Van Opdrachtnemer wordt participatie en commitment verwacht bij de uitvoering en verdere ontwikkeling van prestatie meten.

Ontwikkeling naar regieorganisatie

Dit betekent dat vraag en aanbod aan elkaar worden verbonden en de aandacht van Opdrachtgever zich richt op het besturen van de uitbestede Dienstverlening. Sturing vindt plaats in de tactische relatie tussen Opdrachtgever en Opdrachtnemer. Opdrachtnemer neemt het inrichten en onderhouden van de operationele relatie met Opdrachtgever voor eigen rekening. Sturing door Opdrachtgever gebeurt op hoofdlijnen en sturing op detailniveau gebeurt door Opdrachtnemer.

Om resultaatgericht te kunnen werken zijn vertrouwen en samenwerking sleutelbegrippen. Vertrouwen komt tot stand door middel van openheid en transparantie. Samenwerking komt naar voren in een proactieve houding en positieve verbetergerichte attitude van zowel Opdrachtnemer als Opdrachtgever. Gezien het belang dat Opdrachtgever hecht aan deze zachte kwaliteitscriteria zullen deze begrippen terugkomen in de periodieke belevingsenquêtes. Onderstaand een grafische weergave van de governance welke Opdrachtgever gaat hanteren ten aanzien van het besturen van de Dienstverlening.



Afbeelding 1: Contractgovernance

1.3 Perceelindeling

De gevraagde Levering inclusief Dienstverlening is opgedeeld in percelen. De perceelindeling is gebaseerd op twee Materieelsoorten, te weten Sneeuwplougen (P-percelen) en Strooiers (S-percelen). Vervolgens is een Materieelsoort verdeeld in zes regionale percelen. De regionale gebieden van P- en S percelen zijn aan elkaar gelijk. In de perceelindeling is rekening gehouden met de technische aard en omvang van het Materieel en uit te voeren werkzaamheden. Daarnaast is op grond van de markt, aansturing, goede communicatie en beheersbaarheid secundair gekozen om de perceelinrichting voor de Materieelsoorten Ploegen en Strooiers te baseren op coördinatiegebieden. Ter inperking van het aantal percelen zijn meerdere coördinatiegebieden in een perceel samengevoegd. Hierbij is getracht een logische geografische en evenredige verdeling op basis van gebieds-omvang en de geraamde aantallen te bereiken.

Aanbesteder beoogt hiermee maximale ruimte te bieden aan de markt en invulling te geven aan het perceel-gebod. Uit de marktconsultatie is gebleken dat deze perceelinrichting met de gevraagde Levering en Dienstverlening goed toegankelijk is voor het MKB en de onderlinge samenhang hiervan een als logisch geheel worden gezien. Voor marktpartijen blijft de mogelijkheid bestaan op alle percelen in te schrijven en meerdere percelen gegund te krijgen.

1.3.1 Perceelindeling

De opdracht is opgedeeld in de hierna weergegeven regionale materieelpercelen

Percelen Ploegen	Percelen Strooiers	Beschrijving coördinatie/strooigebied
P1	S1	RWS Friesland RWS Groningen Drenthe
P2	S2	RWS Overijssel RWS Gelderland
P3	S3	RWS Midden Nederland RWS Zuid-Holland Noord RWS Zuid-Holland Zuid Havenbedrijf Rotterdam (partner)
P4	S4	RWS Noord-Holland Hoogheemraadschap Hollands Noorderkwartier (partner)
P5	S5	RWS Limburg RWS Zeeland Prov. Zeeland (partner) Waterschap Schelde Stromen (partner)
P6	S6	RWS Noord-Brabant Oost RWS Noord-Brabant West Provincie Noord-Brabant (deelnemer)

1.4 Historische informatie

De opdrachtomvang heeft geen directe relatie met de achterliggende periode. De behoefte is gebaseerd op de geplande toekomstige vervanging van materieel met een einde levensduur.

1.5 Omvang van de Raamovereenkomsten

Aanbesteder gaat uit van een indicatief geraamde opdrachtwaarde van € 38.4 miljoen (exclusief BTW) tot € 42,8 miljoen (exclusief BTW) voor het samenstel van alle te gunnen opdrachten binnen de Raamovereenkomsten van alle percelen over de

maximale looptijd van 48 maanden (inclusief optie jaren) en de hiermee onlosmakelijk overeengekomen Dienstverleningsovereenkomsten.

Vanwege bijvoorbeeld politieke, budgettaire, bestuurlijke of organisatorische ontwikkelingen is het mogelijk dat de omvang en/of waarde van een Raamovereenkomst wijzigt. De totale maximale waarde van de Raamovereenkomsten over de volledige contractperiode voor alle percelen bedraagt € 42,8 miljoen (exclusief BTW en exclusief prijsindexering). In het geval een maximum bedrag van een perceel wordt bereikt vóór de einddatum van een perceel Raamovereenkomst is deze uitgenut en wordt de overeenkomst beëindigd.

De geraamde waarde betreft geen gegarandeerde omzet. Het is een indicatie waaraan geen rechten kunnen worden ontleend. Er is bij het opstellen van dit Beschrijvend document gehandeld met de actuele kennis en inzichten van dit moment.

Raming per perceel

	Aankoop aantallen		Raming € x1000	
	indicatief	maximaal	indicatief	maximaal
Percelen Ploegen				
P1	18	22	€ 1.173	€ 1.288
P2	40	48	€ 1.792	€ 2.054
P3	55	66	€ 2.501	€ 2.869
P4	12	16	€ 465	€ 548
P5	35	42	€ 1.344	€ 1.529
P6	70	84	€ 3.091	€ 3.541
Percelen Strooiers				
S1	25	30	€ 3.216	€ 3.559
S2	48	58	€ 5.656	€ 6.265
S3	38	46	€ 4.610	€ 5.106
S4	34	41	€ 4.090	€ 4.530
S5	48	56	€ 5.307	€ 5.877
S6	44	53	€ 5.021	€ 5.665
			€ 38.366	€ 42.831

(bedragen zijn afgerond op hele duizendtallen)

1.6 Resultaat van de aanbesteding/Duur en ingangsdatum Raamovereenkomst

1.6.1 Duur en ingangsdatum Raamovereenkomst

Het doel van deze aanbesteding voor ieder perceel tot één Raamovereenkomst met één Opdrachtnemer te komen. De ingangsdatum voor de Raamovereenkomsten is voorzien op 14 oktober 2021.

Opdrachtgever gaat de Raamovereenkomst aan voor de duur van twee jaar met voor Opdrachtgever een optie tot verlenging van maximaal twee keer één jaar. Indien Opdrachtgever gebruik wenst te maken van de optie tot verlenging, stelt Opdrachtgever de Opdrachtnemer hiervan uiterlijk 6 maanden voor het verstrijken van de op dat moment geldende termijn van de Raamovereenkomst in kennis.

De Raamovereenkomsten eindigen op de datum zoals genoemd in paragraaf 2.2 van de onderhavige concept Raamovereenkomst, tenzij een opvolgende overeenkomst nodig is en de aanbesteding daarvan is aangekondigd of in voorbereiding. In dat geval eindigt de overeenkomst wanneer de opvolgende overeenkomst van kracht wordt met voor Opdrachtgever een optie tot verlenging van de Dienstverlening van maximaal twee keer één jaar.

1.6.2

Duur en ingangsdatum Dienstverleningsovereenkomst

Gelijktijdig met het aangaan van de Raamovereenkomst wordt een Dienstverleningsovereenkomst gesloten voor de Materieel gebruiksduur van 13 jaar voor een perceel Strooiers en 20 jaar voor een perceel Ploegen, gerekend vanaf 1 oktober in het jaar van Levering, met voor Opdrachtgever een optie tot verlenging van de Dienstverlening van maximaal twee keer één jaar.

1.7

Marktconsultatie

Op 11 januari 2021 is een openbare marktconsultatie gepubliceerd op TenderNed. Aan marktpartijen die geïnteresseerd zijn in het leveren met onderhouden van gladheidbestrijdingsmaterieel is hiermee de mogelijkheid geboden om te participeren in deze consultatie. De verslaglegging hiervan is bijgevoegd als bijlage 13.

1.8

Maatschappelijk Verantwoord Inkopen (MVI)

Sinds 2010 hanteert de overheid een duurzaam inkoopbeleid. In dat beleid houdt de overheid rekening met people, planet, profit/prosperity voor alle goederen, diensten en werken die zij inkoop.

Om het goede voorbeeld te geven heeft de rijksoverheid bij aanbestedingen oog voor thema's die passen bij Maatschappelijk Verantwoord Inkopen zoals het toepassen van Social return, Internationale Sociale Voorwaarden en relevante milieucriteria.

In deze Aanbesteding zijn in bijlage 2 de verschillende eisen vermeld die betrekking hebben op Maatschappelijk Verantwoord Inkopen (MVI). Deze eisen gelden als minimale ondergrens. Daarnaast is MVI ook onderdeel van de gunningscriteria (zie bijlage 4).

1.8.1

Proeftuin Social Return

"Iedereen heeft recht op betaald werk, ook mensen met een afstand tot de arbeidsmarkt. Door maatwerk te bieden en anders naar de mogelijkheden te kijken, kunnen we veel. Daarom werken HR en Inkoop Rijk samen met leveranciers aan 'Maatwerk voor Mensen'. Een social return-aanpak (waarin we niet alleen moeten zorgen voor het financiële, maar ook voor het maatschappelijke rendement van de samenwerking) en de Banenafpraak (mensen uit het doelgroepenregister) worden in samenhang gezien met als doel mensen uit de doelgroep aan vast werk te helpen bij het Rijk of elders. Ieders inzet is hierbij belangrijk: samen kunnen we een groot en waardevol netwerk creëren. Een netwerk waarin we van elkaar leren door ieder onze expertise en persoonlijkheid in te brengen."

Dit is de visie die de Rijksoverheid heeft op het creëren van werk door middel van Social Return.

Met Maatwerk voor Mensen (zie <https://www.maatwerkvoormensen.nl/>) werkt het Rijk in haar aanbestedingen samen met leveranciers en andere maatschappelijke samenwerkingspartners om mensen uit kwetsbare groepen op de arbeidsmarkt te betrekken bij de uitvoering van de opdracht en/of een bijdrage te leveren aan de ontwikkeling van deze mensen. Het gaat om het creëren van, of toewerken naar, (duurzaam) werk en het versterken van de kandidaat, met als einddoel duurzame plaatsing. Voor aanvullende informatie zie de MVM brochure (bijlage 15)

De Rijksoverheid gebruikt Maatwerk voor Mensen en de Social-Return-regeling om het gesprek met leveranciers aan te gaan en hen te stimuleren hier samen invulling aan te geven. De nieuwe werkwijze geeft voor zowel Opdrachtgever als Opdrachtnemer meer ruimte voor maatwerk en/of het bedienen van bredere sociale doelstellingen.

De Opdrachtnemer wordt gevraagd om in de uitvoering van de Raamovereenkomst zo goed mogelijk invulling te geven aan dit social return-beleid. Na gunning van de Raamovereenkomst dient Opdrachtnemer invulling te geven aan een Social Return-

proeftuin, waarbij het realiseren van sociale impact centraal staat. De nieuwe werkwijze geeft voor zowel Opdrachtgever als Opdrachtnemer meer ruimte voor maatwerk, experimenteren met vormvrijere toepassingsvarianten en/of het bedienen van bredere sociale doelstellingen. Bij aanbestedingen die onder de bedrijfsvoering van RWS vallen wordt, gestimuleerd hier invulling aan te geven door een proeftuin als onderdeel van de Groeituin - Zie hier het verhaal achter de oprichting van de Groeituin <https://www.maatwerkvoormensen.nl/actueel/nieuws/2019/11/14/index>.

Na gunning vindt een dialoog plaats tussen Opdrachtgever en Opdrachtnemer, waarin de Groeituin Social Return wordt besproken. Meer informatie, zie: <https://www.maatwerkvoormensen.nl/praktijkvoorbeelden/rws-groeituin>.

Opdrachtnemer dient na deze dialoog een plan van aanpak aan te leveren waarmee wordt voldaan aan Social Return beleid, welke na akkoord van Opdrachtgever dient te worden uitgevoerd. Zie *bijlage 2, hoofdstuk 8* voor een volledige beschrijving van de invulling.

Daarnaast wordt er na definitieve gunning in het kader van de groeituin Social Return door zowel Opdrachtgever als Opdrachtnemer een addendum ondertekend. Zie voor meer informatie, bijlage 10 van het Beschrijvend document.

1.8.2

Milieucriteria

In bijlage 2 (Programma van Eisen) zijn minimumeisen opgenomen met betrekking tot milieucriteria die gelden als ondergrens. Daarnaast wordt Inschrijver in de gunningscriteria, bijlage 4, de ruimte geboden zich te onderscheiden op het gebied van duurzaamheid, door te beschrijven hoe wordt ingezet om de ambitie te verhogen en duurzaamheid verder te bevorderen.

Opdrachtgever verlangt van Opdrachtnemer dat in de uitvoering van de opdracht milieumanagement wordt toegepast en Opdrachtnemer beschikt over een certificaat ISO-14001 of een aantoonbaar vergelijkbaar milieumanagementsysteem, bij voorkeur als onderdeel van het gangbare managementsysteem, dat zich speciaal richt op het beheersen en verbeteren van prestaties op milieugebied en minimaal de volgende onderdelen omvat:

- De concrete maatregelen die zijn of worden getroffen om de milieubelasting van de bedrijfsprocessen die verband houden met de uitvoering van de opdracht (in elk geval water- en energieverbruik, transport, afval en derving, verpakkingen en schoonmaak) te verminderen of te voorkomen;
- De borging van de naleving van de desbetreffende milieuwetgeving;
- De aandacht die wordt besteed aan de bewustwording en de competentie van medewerker(s) ten aanzien van het omgaan met de voor deze opdracht relevante milieuaspecten;
- De aandacht die wordt besteed aan de bewustwording en de competentie van toeleverancier(s) ten aanzien van het omgaan met de voor deze opdracht relevante milieuaspecten;
- De wijze van monitoren van de voor deze opdracht relevante milieuaspecten.

Inschrijver dient een kopie van het ISO-14001 certificaat of bewijsdocumenten van een onafhankelijke instelling die de gelijkwaardigheid aan ISO-14001 aan tonen bij de Inschrijving te voegen.

1.8.3

CO₂ Ambitieniveau (prestatieladder)

Het Ministerie van Infrastructuur en Waterstaat heeft naast de doelstelling om in 2030 klimaat- en energieneutraal te zijn en de helft minder primaire grondstoffen te verbruiken ook dat circulair wordt gewerkt

In deze aanbesteding zijn geen eisen gesteld ten aanzien van CO₂ ambities, echter heeft Opdrachtgever zich ten doel gesteld om een maximale bijdrage te leveren aan

de CO₂ Rijksbrede doelstellingen en verwacht van Opdrachtgevers in hun bedrijfsvoering significante inspanningen op het gebied van CO₂ reductie. Inschrijver kan in de beantwoording van een kwaliteit gunningscriterium (bijlage 4) hiertoe aangeven in welke mate CO₂ ambities tot uitvoering zal worden gebracht. Een middel hiervoor is het behalen CO₂ van een CO₂ ambitieniveau. Voor informatie zie de website van het SKAO (www.skao.nl).

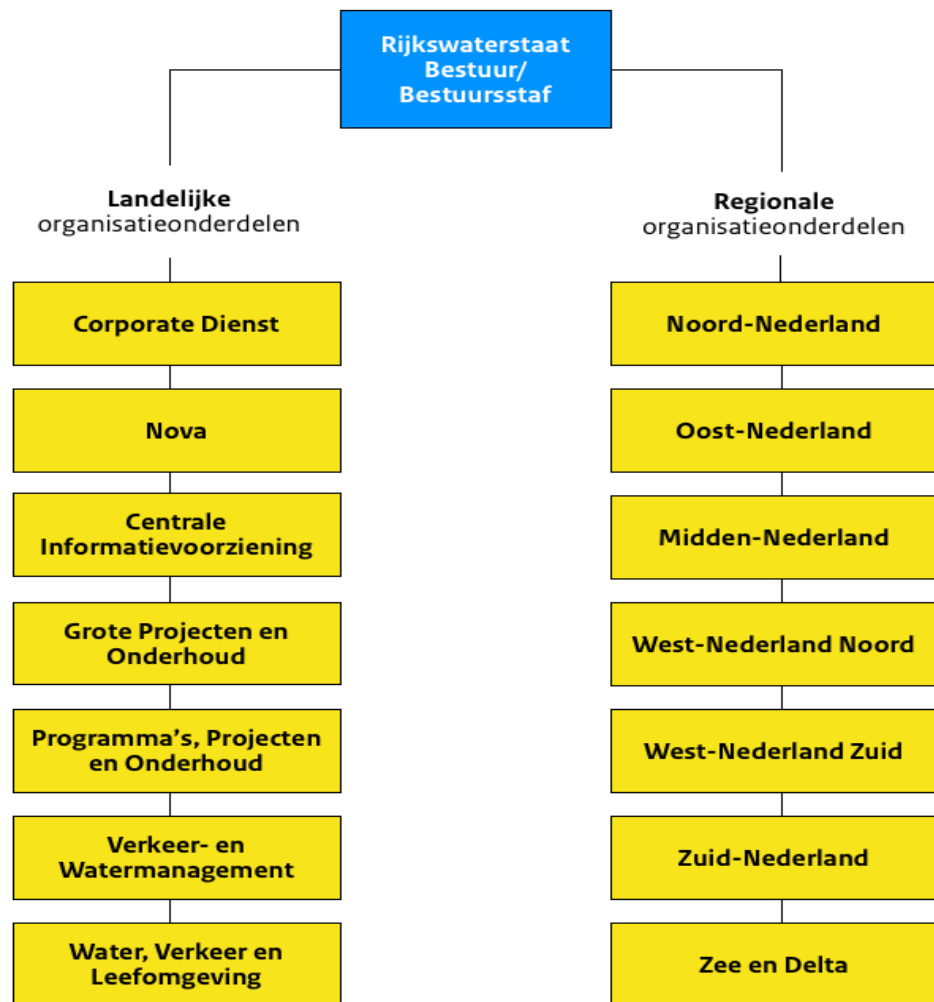
2 Rijkswaterstaat

2.1 Missie Rijkswaterstaat

Rijkswaterstaat is de uitvoeringsorganisatie van het ministerie van Infrastructuur en Waterstaat en werkt dagelijks aan een veilig, leefbaar en bereikbaar Nederland.

2.2 Organisatie

Het organogram van RWS ziet er als volgt uit:



Op www.rijkswaterstaat.nl/zakelijk staat meer informatie over zakendoen met Rijkswaterstaat.

2.3 Rijkswaterstaat Corporate Dienst

[Rijkswaterstaat Corporate Dienst](#) (RWS CD) ondersteunt de organisatieonderdelen van Rijkswaterstaat op het gebied van bedrijfsvoering; Communicatie, HRM & Organisatieontwikkeling, Bestuurlijk Juridische Zaken en Vastgoed, Facilitaire en Financiële diensten en Inkoop.

3 Aanbestedingsprocedure

3.1 Algemeen

De aanbestedingsprocedure geschiedt op basis van de Aanbestedingswet 2012, waarbij de Europese richtlijn 2014/24/EU voor werken, leveringen en diensten is geïmplementeerd. De begripsbepalingen van de Aanbestedingswet zijn daarom van toepassing. De aanbesteding verloopt volgens de openbare procedure. De openbare procedure is een procedure waarbij alle ondernemers mogen inschrijven.

TenderNed

De aanbestedingsprocedure wordt volledig elektronisch uitgevoerd door middel van TenderNed: www.tenderned.nl. Dit betekent dat inschrijving alleen via TenderNed mogelijk is.

Voor deelname aan de aanbestedingsprocedure dient een ondernemer te zijn geregistreerd in TenderNed. De "Gebruiksvoorwaarden TenderNed" zijn van toepassing.

Van ondernemer wordt verwacht dat deze alle benodigde kennis heeft om op een correcte wijze een aanbestedingsprocedure te kunnen doorlopen in TenderNed. Zie voor handleidingen www.tenderned.nl/egids.

Gebruik van TenderNed is voor rekening en risico van de ondernemer, behoudens het bepaalde in paragraaf 3.5.1 laatste alinea.

De door de Inschrijver te ondertekenen documenten dienen van een gekwalificeerde elektronische handtekening te zijn voorzien. In Paragraaf 3.5.2 wordt hierover nadere informatie verstrekt.

3.2 Planning aanbestedingsprocedure

Met betrekking tot de aanbestedingsprocedure geldt de volgende planning:

Activiteit	Datum en evt. tijdstip
Publiceren aankondiging van de opdracht via TenderNed.	21 april 2021
Uiterste datum voor het indienen van vragen. (Nota van Inlichtingen 1).	4 mei 2021 12:00 uur
Uiterste datum beantwoording van de vragen (Nota van Inlichtingen 1).	10 mei 2021
Uiterste datum voor het indienen van vragen. (Nota van Inlichtingen 2).	14 mei 2021 12:00 uur
Uiterste datum beantwoording van de vragen (Nota van Inlichtingen 2).	20 mei 2021
Uiterste datum voor het indienen van inschrijvingen.	2 juni 2021 12.00 uur
Verzenden mededeling van de voorgenomen gunningsbeslissing.	8 juli 2021
Einde bezwaartermijn	29 juli 2021
Materieeltest	9-23 september 2021
Verzenden mededeling van de definitieve gunning.	5 oktober 2021
Beoogde ingangsdatum Raamovereenkomst.	14 oktober 2021

Aanbesteder behoudt zich het recht voor de planning te wijzigen. De planning die is opgenomen in TenderNed prevaleert.

Zo spoedig mogelijk na definitieve gunning zal de Raamovereenkomst worden ondertekend.

3.3 Publicatie

De aanbestedingsstukken worden via TenderNed (www.Tenderned.nl) bekend gemaakt. Deze zijn voor elke geïnteresseerde te downloaden.

3.4 Inlichtingen

De aanbestedingsstukken zijn met zorg samengesteld. Aanbesteder verwacht van ondernemers dat zij zelf onderzoek doen naar overige relevante omstandigheden en informatie betreffende de opdracht.

Een ondernemer kan inlichtingen vragen over deze aanbesteding op de wijze zoals hieronder beschreven.

Vragen over deze aanbesteding, kunnen doorlopend tot de uiterste datum zoals vermeld in de planning in paragraaf 3.2 worden ingediend door middel van TenderNed, 'Vragen en antwoorden'. Aanbesteder zal zo spoedig mogelijk, maar uiterlijk op de in paragraaf 3.2 opgenomen uiterste datum voor de beantwoording van vragen, via TenderNed antwoord geven op deze vragen.

Vragen dienen helder en duidelijk te zijn geformuleerd met een referentie naar het onderdeel van de aanbestedingsdocumenten waarop de vraag betrekking heeft. Vragen worden door Aanbesteder beantwoord door middel van TenderNed, 'Vragen en antwoorden'.

De via TenderNed gestelde vragen en de daarop gegeven antwoorden worden door Aanbesteder, na sluiting van de termijn voor inlichtingen, vastgelegd in de Nota('s) van Inlichtingen. Deze nota('s) wordt(en) gepubliceerd op TenderNed.

Communicatie geschiedt uitsluitend via TenderNed.

Het is een ondernemer niet toegestaan, in het kader van deze aanbestedingsprocedure contacten te onderhouden of vragen te stellen anders dan via TenderNed.

Overtreding van deze communicatieregels kan leiden tot uitsluiting van de aanbesteding.

3.4.1 *Algemene inlichtingen*

De geanonimiseerde vragen van ondernemers en de beantwoording hiervan worden gepubliceerd op TenderNed. De algemene Nota('s) van Inlichtingen maken onderdeel uit van de aanbestedingsstukken. In het geval van strijdigheid prevaleren de algemene Nota('s) van Inlichtingen boven eerder verschenen aanbestedingsstukken.

3.4.2 *Individuele inlichtingen*

Een ondernemer kan Aanbesteder gemotiveerd verzoeken om bepaalde informatie niet in de algemene Nota van Inlichtingen op te nemen indien openbaarmaking van deze informatie schade zou toebrengen aan de gerechtvaardigde economische belangen van de onderneming. Aanbesteder maakt de afweging of het opnemen in de algemene Nota van Inlichtingen inderdaad schade kan toebrengen aan de gerechtvaardigde economische belangen van de ondernemer. In dat geval zal Aanbesteder desbetreffende individuele inlichtingen aan de ondernemer verstrekken.

Individuele vragen over deze aanbesteding, kunnen tot de uiterste datum zoals vermeld in paragraaf 3.2 worden ingediend door middel van TenderNed, 'Vragen en antwoorden'.

De ondernemer dient aan te geven of hij, indien Aanbesteder de inlichtingen niet van gerechtvaardigd economisch belang acht, de vraag in dat geval beantwoord wil zien door middel van een algemene Nota van Inlichtingen of dat hij de vraag intrekt.

Individuele Nota's van Inlichtingen zijn ondergeschikt aan de algemene Nota's van Inlichtingen.

3.5 Inschrijving

3.5.1 *Indienen inschrijving digitaal*

De Inschrijving dient uiterlijk op de datum en het tijdstip genoemd in de planning uit paragraaf 3.2 te zijn ingediend, waarbij de klok van TenderNed bepalend is. Op dat tijdstip eindigt de inschrijvingstermijn en sluit de digitale kluis in TenderNed. Het genoemde tijdstip en de datum gelden als uiterste tijdstip en datum voor ontvangst van de Inschrijving.

Alle bij inschrijving te verstrekken documenten dienen in pdf-format te worden ingediend door middel van TenderNed. In paragraaf 4.2.1 is een tabel opgenomen dat een overzicht geeft van alle documenten die bij inschrijving dienen te worden verstrekt en welke (elektronisch) ondertekend dienen te worden.

In geval TenderNed op het uiterste tijdstip voor ontvangst van de Inschrijving niet toegankelijk is als gevolg van een storing bij eHerkenning, in TenderNed of aan het hoogspanningsnet, dan is er sprake van een overmacht situatie. In voorkomend geval kan het uiterste tijdstip voor ontvangst van de Inschrijvingen, afhankelijk van de situatie en de gevolgen, door de Aanbesteder worden uitgesteld. Het gewijzigde uiterste tijdstip voor ontvangst van de Inschrijvingen wordt bekend gemaakt via TenderNed, 'Rectificatie'.

3.5.2 *Verplichte elektronische handtekening*

In paragraaf 4.2.1 is aangegeven welke documenten moeten worden ondertekend door middel van een gekwalificeerde elektronische handtekening.

De documenten die dienen te worden ondertekend dienen in pdf-format te zijn voorzien van een gekwalificeerde elektronische handtekening conform Verordening (EU) nr. 910/2014 van het Europees Parlement en de Raad van 23 juli 2014^[1]. Indien een bepaald digitaal pdf-formulier (bijvoorbeeld het Uniform Europees Aanbestedingsdocument) niet rechtstreeks op deze wijze kan worden ondertekend, dient een digitale pdf-afdruk van het pdf-formulier gemaakt te worden en dient die digitale pdf-afdruk op bovenvermelde wijze te worden ondertekend.

Indien de in paragraaf 4.2.1 genoemde documenten niet zijn voorzien van de verplichte gekwalificeerde elektronische handtekeningen, zoals in deze paragraaf beschreven, dan is de Inschrijving niet rechtsgeldig ondertekend. De Inschrijving is dan ongeldig en wordt terzijde gelegd.

^[1] Elektronische handtekeningen die aan deze norm voldoen zijn bijvoorbeeld: PKIoverheid, EU Qualified, of andere STORK IV handtekeningen, maar ook geavanceerde elektronische handtekeningen die zijn aangemaakt met een gekwalificeerd middel voor het aanmaken van elektronische handtekeningen, gebaseerd op een gekwalificeerd certificaat voor elektronische handtekeningen zoals omschreven in de Verordening (EU) nr. 910/2014 van het Europees Parlement en de Raad van 23 juli 2014.

Meer informatie over elektronische handtekeningen is te vinden op de website PKIoverheid: <https://www.logius.nl/diensten/pkioverheid/> en de website: <https://www.digitaleoverheid.nl/overzicht-van-alle-onderwerpen/identiteit/eidas/>

Voor aanvullende informatie zie ook onderstaande link:
<https://www.rijkswaterstaat.nl/zakelijk/zakendoen-met-rijkswaterstaat/inkoopbeleid/aanbesteden/digitaal-aanmelden-inschrijven/veelgestelde-vragen/>

Let op: Vraag tijdig de vereiste gekwalificeerde elektronische handtekeningen aan. De doorlooptijden kunnen per TSP verschillen en oplopen tot meerdere weken.

3.5.3 *Opening inschrijvingen*

Opening van de digitale kluis is niet openbaar. Rijkswaterstaat zal vertrouwelijk omgaan met de informatie die door Inschrijver wordt verstrekt. Het prijsdeel van de Inschrijving wordt pas geopend na afronding van de kwalitatieve beoordeling.

3.6 **Beoordelingsproces**

Alvorens tot opening van de Inschrijvingen wordt overgegaan, is de beoordelingsmethodiek opgesteld. Deze beoordelingsmethodiek is vastgelegd in een beoordelingsinstructie. Deze instructie is een intern document van de Aanbesteder en wordt niet aan Inschrijvers ter beschikking gesteld. Onderstaand wordt de voor ondernemers relevante informatie verstrekt over de beoordelingsmethodiek.

Aanbesteder hanteert beoordeling op basis van expert opinion. Dit houdt in dat een ter zake deskundig Beoordelingsteam de beoordeling uitvoert. Het Beoordelingsteam toetst de mate waarin en of de beantwoording van de Inschrijver voldoet aan het gevraagde in de gunningscriteria. Bij de beoordeling geldt dat de beantwoording, concreet en eenduidig moet zijn. Tevens dient de beantwoording relevant en realistisch te zijn (in relatie tot de onderhavige opdracht).

Ieder lid van het Beoordelingsteam zal allereerst de ontvangen Inschrijvingen individueel beoordelen aan de hand van de opgestelde gunningscriteria.

Vervolgens zal het Beoordelingsteam gezamenlijk de individuele scores bespreken. Het doel van deze gezamenlijke bespreking is om te komen tot één eenduidige score per (sub)gunningcriterium voor het onderdeel kwaliteit.

De resultaten van dit beoordelingsproces leiden tot een gunningsadvies aan de Opdrachtgever binnen de organisatie van de Aanbesteder voor deze aanbesteding.

Aanbesteder heeft te allen tijde het recht Inschrijvers om verduidelijking van gegevens te vragen en de door Inschrijver verstrekte informatie te verifiëren.

Het beoordelingsproces omvat een aantal stappen:

- 3.6.1 *Inschrijvingsvereisten en -voorwaarden*
- 3.6.2 *Uitsluitingsgronden*
- 3.6.3 *Geschiktheidseisen*
- 3.6.4 *Gunningscriteria*

De opdracht zal worden gegund aan de Inschrijver die de economisch meest voordelige inschrijving met de beste prijs-kwaliteitverhouding (BPKV) heeft gedaan.

3.6.1 *Stap 1: Inschrijvingsvereisten en -voorwaarden*

Aan de hand van de bij de Inschrijving verstrekte documenten wordt beoordeeld of de Inschrijving voldoet aan de inschrijvingsvereisten en -voorwaarden. Een Inschrijver die hieraan niet voldoet kan uitgesloten worden van de verdere procedure. De inschrijvingsvereisten en -voorwaarden staan nader beschreven in hoofdstuk 4.

3.6.2 *Stap 2: Uitsluitingsgronden*

Inschrijvers op wie één of meerdere uitsluitingsgronden van toepassing zijn, worden uitgesloten van de verdere procedure, tenzij in het Uniform Europees Aanbestedingsdocument (zie bijlage 1) zelfreinigende maatregelen zijn ingevuld en op basis daarvan Aanbesteder besluit de onderneming toch toe te laten tot de aanbestedingsprocedure. De uitsluitingsgronden staan nader beschreven in hoofdstuk 5.

3.6.3 *Stap 3: Geschiktheidseisen*

Inschrijvers die niet voldoen aan één of meerdere geschiktheidseisen worden uitgesloten van de verdere procedure.

De geschiktheidseisen staan nader beschreven in hoofdstuk 5.

3.6.4 *Stap 4: Gunningscriteria*

Inschrijvers die stap 1 tot en met 3 met succes hebben doorlopen, moeten voldoen aan de eisen met betrekking tot de gunning en vervolgens vindt beoordeling op basis van de gunningscriteria plaats. Het beoordelingsproces en de gunningscriteria staan nader beschreven in hoofdstuk 6.

3.7 **Gunningsbeslissing**

Na beoordeling van de Inschrijvingen en controle van de voor gunning in aanmerking komende Inschrijving(en) maakt Aanbesteder aan alle Inschrijvers door middel van een gunningsbeslissing schriftelijk en gelijktijdig bekend aan welke Inschrijver(s) Aanbesteder voornemens is de opdracht te gunnen. Deze gunningsbeslissing zal via TenderNed 'Berichten' aan de Inschrijver(s) kenbaar worden gemaakt.

Indien een Inschrijver bezwaren heeft tegen de gunningsbeslissing dient hij binnen de termijn van 20 kalenderdagen, na dagtekening van het gunningsvoornemen, een civielrechtelijk kort geding aanhangig te maken bij de voorzieningenrechter van de rechtbank te 's-Gravenhage.

Indien binnen de opschortende termijn door betekening van een dagvaarding een kort geding aanhangig is gemaakt, zal Aanbesteder niet overgaan tot de uitvoering van de Materieeltest (zie paragraaf 3.7.1) en het hierna sluiten van de Overeenkomst voordat in kort geding vonnis is gewezen.

De opschortende termijn is een vervaltermijn. Indien niet binnen de opschortende termijn een kort geding aanhangig is gemaakt, kunnen de Inschrijvers geen bezwaren meer maken tegen de gunningsbeslissing en hebben zij hun rechten terzake verwerkt. Aanbesteder is in dat geval vrij om gevolg te geven aan zijn gunningsbeslissing en de Materieeltest definitief uit te laten voeren en na het met een goed resultaat afsluiten van de Materieeltest de overeenkomst te sluiten. Aanbesteder verleent de opdracht niet eerder dan de Materieeltest met een goed resultaat is afgesloten.

Voor de Materieeltest hanteert Aanbesteder een termijn van 100 dagen vanaf het moment dat Aanbesteder de Materieeltest definitief laat uitvoeren. Indien de Materieeltest leidt tot materieelafkeuring (zie paragraaf 3.7.1) zal Aanbesteder de gunningsbeslissing ten aanzien van het perceel dan wel percelen waarop de Materieeltest betrekking heeft intrekken en een nieuwe gunningsbeslissing nemen.

In het geval Aanbesteder beslist om de opdracht niet te gunnen, stelt hij Inschrijvers zo spoedig mogelijk gelijktijdig in kennis van de redenen daartoe.

3.7.1 *Gunning onder opschortende voorwaarden*

De Inschrijver die met een perceel Inschrijving op basis van de ranking de hoogste perceel eindscore in de BPKV heeft behaald en/of door de perceelmaximalisering een perceel toegekend heeft gekregen via de methodiek zoals is beschreven in paragraaf 6.4.1, dient met goed resultaat een Materieeltest af te sluiten zoals is beschreven in paragraaf 6.5. Alleen indien een Materieeltest met goed resultaat is afgerond en geen kort geding aanhangig is gemaakt kan een definitieve gunning plaatsvinden. Bij Inschrijving op meerdere percelen, zal slechts één Materieeltest procedure per Materieelsoort worden doorlopen.

3.8 **Klachten met betrekking tot de aanbestedingsprocedure**

Ingevolge het advies 'Klachtafhandeling bij aanbesteden' heeft Aanbesteder een Klachtenmeldpunt ingericht.

Klachten kunnen betrekking hebben op het niet naleven van wettelijke bepalingen of inbreuk op algemene aanbestedingsbeginselen.

Een klacht moet schriftelijk worden ingediend. De klager moet duidelijk en gemotiveerd aangeven op welk aspect van de aanbestedingsprocedure de klacht betrekking heeft en hoe volgens hem het knelpunt zou kunnen worden verholpen. De klacht bevat verder de dagtekening, naam en adres van de Inschrijver en de aanduiding van het zaaknummer en omschrijving van de aanbesteding.

Een klacht wordt behandeld door ter zake kundige functionarissen die niet betrokken zijn of zullen worden bij de onderhavige aanbestedingsprocedure. Een klacht wordt zo spoedig mogelijk in behandeling genomen.

Klachten met betrekking tot de aanbestedingsprocedure kunnen worden ingediend bij het Centrale Klachtenmeldpunt Aanbesteden Rijkswaterstaat, via het e-mailadres: klachtenmeldpunt@rws.nl.

Het indienen van een klacht heeft geen opschortende werking en laat onverlet dat een Inschrijver tijdig formeel bezwaar dient te maken of een procedure dient te starten indien en voor zover dat aan de orde is. Zie voor meer informatie: www.rws.nl/klachtenmeldpuntaanbesteden.

4 Inschrijvingsvereisten en –voorwaarden

4.1 Algemeen

Door inschrijving stemt Inschrijver in met alle voorwaarden, vereisten en eisen voor deze gehele aanbestedingsprocedure, zoals opgenomen in de aanbestedingsstukken.

4.2 Wijze van indienen bewijsdocumenten

4.2.1 Bij de Inschrijving te verstrekken documenten

Onderstaande tabel geeft een overzicht van alle documenten die bij de Inschrijving dienen te worden verstrekt en welke documenten voorzien moeten zijn van een gekwalificeerde elektronische handtekening.

Volgnr.	Bij Inschrijving te verstrekken documenten	Voorgeschreven Format	Toelichting in paragraaf	Elektronisch ondertekend
A	Aanbiedingsbrief	Conform 4.2.2	4.2.2	Nee
B	Uniform Europees Aanbestedingsdocument (UEA)	Bijlage 1	4.2.2	Ja
C	Inschrijvingsbiljet (prijs) Perceel P1 Perceel P2 Perceel P3 Perceel P4 Perceel P5 Perceel P6 Perceel S1 Perceel S2 Perceel S3 Perceel S4 Perceel S5 Perceel S6	Bijlage 3-P1 Bijlage 3-P2 Bijlage 3-P3 Bijlage 3-P4 Bijlage 3-P5 Bijlage 3-P6 Bijlage 3-S1 Bijlage 3-S2 Bijlage 3-S3 Bijlage 3-S4 Bijlage 3-S5 Bijlage 3-S6	6.3.3	Ja
D	Prijsinvulformulier Perceel P1 Perceel P2 Perceel P3 Perceel P4 Perceel P5 Perceel P6 Perceel S1 Perceel S2 Perceel S3 Perceel S4 Perceel S5 Perceel S6	Bijlage 3A-P1 Bijlage 3A-P2 Bijlage 3A-P3 Bijlage 3A-P4 Bijlage 3A-P5 Bijlage 3A-P6 Bijlage 3A-S1 Bijlage 3A-S2 Bijlage 3A-S3 Bijlage 3A-S4 Bijlage 3A-S5 Bijlage 3A-S6	6.3.3	Nee
E	Beantwoording gunningscriteria kwaliteit	Bijlage 4	6.3.1	Nee
F	Opgave referentieopdrachten	Bijlage 5	5.4.2.1	Nee

Alleen bijlage 1 en 3 dienen elektronisch ondertekend te worden. De overige documenten behoeven geen (elektronische) ondertekening.

NB: alle in bovengenoemde tabellen genoemde documenten dienen aangeleverd te worden in PDF met uitzondering van bijlage 3A (prijsinvalformulier), deze dient ook in Excel format aangeleverd te worden.

Toelichting TenderNed Inschrijving:

U dient uw Inschrijving alleen op de volgende wijze op TenderNed in te dienen (onder het desbetreffende perceel nummer):

Bijlage 1 (UEA) en bijlage(n) 5 (referentieopdrachten) in TenderNed kluis "**Eisen**";

Bijlage 3 (Inschrijfbiljet) en bijlage 3A (prijsinvalformulier) in TenderNed kluis "**Kosten/prijscriteria**"

Bijlage 4 (beantwoording gunningscriteria kwaliteit) in TenderNed kluis "**Kwaliteitscriteria**"

4.2.2 *Vereisten aan de bij de Inschrijving te verstrekken documenten*

De inschrijving dient aan onderstaande vormvereisten te voldoen:

- De bij de Inschrijving te verstrekken documenten dienen in PDF volgens het in paragraaf 4.2.1. voorgeschreven format te worden ingediend;
- Het Uniform Europees Aanbestedingsdocument (UEA bijlage 1) en het inschrijvingsbiljet (bijlage 3) dienen voorzien te zijn van een gekwalificeerde elektronische handtekening.
- In geval van Inschrijving door een combinatie kan volstaan worden met één aanbestedingsbrief, in te dienen door de penvoerder. Voor een aanbestedingsbrief is geen verder format voorgeschreven.
- De Inschrijving dient in de Nederlandse taal te zijn opgesteld.

4.2.3 *Ongeldige Inschrijving bij afwezigheid of onvolledigheid van gevraagde documenten*
In de onderstaande situaties zal de Inschrijving ongeldig worden verklaard en uitgesloten worden van de verdere procedure.

- Afwezigheid van de documenten voor het vaststellen van de beste prijs/kwaliteitverhouding (beantwoording gunningscriterium kwaliteit).
- Afwezigheid of onvolledigheid van het inschrijvingsbiljet (bijlage 3) of het ontbreken van de rechtsgeldige gekwalificeerde elektronische handtekening op bijlage 3.
- Afwezigheid of onvolledigheid van het prijsinvalformulier bijlage 3A.

4.2.4 *Uniform Europees Aanbestedingsdocument (UEA)*

Het Uniform Europees Aanbestedingsdocument (UEA) geldt als een eigen verklaring van Inschrijver als bedoeld in artikel 2.84 en 2.85 van de Aanbestedingswet 2012. Indien Inschrijving geschiedt door een samenwerkingsverband van ondernemers (combinatie), al dan niet als vennootschap onder firma, dient door iedere ondernemer afzonderlijk het door hem volledig ingevulde, gedateerde en ondertekende Uniform Europees Aanbestedingsdocument (UEA) te worden bijgevoegd.

De Inschrijver wordt uitgesloten indien het Uniform Europees Aanbestedingsdocument (UEA) niet naar waarheid is ingevuld.

4.2.5 *Beroep op een derde/derden*

Indien een Inschrijver een beroep doet op de draagkracht van andere entiteiten om te voldoen aan de geschiktheidseisen, geeft de Inschrijver onder Deel II.C van de UEA aan voor welke geschiktheidseisen hij een beroep doet op de draagkracht van andere entiteiten.

Als sprake is van een beroep op de draagkracht van andere entiteiten dient voor elk van de betrokken entiteiten een afzonderlijk UEA verstrekt te worden. Een dergelijke UEA hoeft **niet** elektronisch te worden ondertekend door middel van een gequalificeerde elektronische handtekening, een ingescande handtekening volstaat.

4.2.6

Op verzoek te verstrekken bewijsstukken

Ter verificatie van de UEA die door Inschrijver is ingediend bij zijn inschrijving, dient inschrijver op een daartoe strekkend verzoek van Aanbesteder de bewijsstukken, zoals opgenomen in onderstaande tabel, door middel van TenderNed, 'Berichten' te overleggen, zo snel mogelijk maar uiterlijk binnen 5 werkdagen na het verzoek van Aanbesteder.

Volgnr.	Op verzoek te verstrekken bewijsstukken
1	(Kopie) Gedragsverklaring Aanbesteden (GVA), niet ouder dan 2 jaar (Verwijzing: Deel IIIA UEA).
2	(Kopie) Uittreksel Handelsregister, niet ouder dan 6 maanden (Verwijzing: Deel IIA UEA).
3	(Kopie) Verklaring Belastingdienst, inzake nakoming fiscale verplichtingen niet ouder dan 6 maanden (Verwijzing Deel IIIB UEA).

Indien Aanbesteder de gevraagde bewijsstukken niet binnen de gestelde 5 werkdagen heeft ontvangen, of indien de inhoud niet overeenkomt met hetgeen in de verklaringen is gesteld, dan kan de Inschrijver worden uitgesloten van verdere deelname aan de aanbestedingsprocedure.

LET OP: houd s.v.p. rekening met de (lange) aanvraagtijd van de Gedragsverklaring Aanbesteden en de Verklaring Belastingdienst. Het is de verantwoordelijkheid van de ondernemer om ervoor te zorgen dat de Gedragsverklaring Aanbesteding c.q. Verklaring Belastingdienst tijdig wordt aangevraagd om aan de indieningstermijn te kunnen voldoen.

4.2.7

Gedragsverklaring Aanbesteden

Op verzoek van Aanbesteder dient desgevraagd, **ten tijde van de mededeling van de gunningsbeslissing**, een Gedragsverklaring Aanbesteden (GVA), niet ouder dan 2 jaar, te worden overlegd.

Een buitenlandse ondernemer kan, als er in het land waar hij is gevestigd geen gelijkwaardig formulier bestaat, in plaats van de Gedragsverklaring aanbesteden een verklaring onder ede of een plechtige verklaring ten overstaan van een bevoegde rechterlijke of administratieve instantie, een notaris of een bevoegde beroepsorganisatie van dat land afleggen en deze verklaring overleggen aan de Aanbesteder.

4.3

Voorwaarden

4.3.1

Tussentijdse beëindiging aanbestedingsprocedure

Aanbesteder behoudt zich het recht voor in de volgende uitzonderlijke gevallen de aanbestedingsprocedure geheel of gedeeltelijk, tijdelijk of definitief te beëindigen indien:

- geen sprake is van daadwerkelijke mededinging;
- voor Aanbesteder geen geschikte financiële en/of inhoudelijke oplossing gerealiseerd kan worden;
- andere politieke of beleidsmatige redenen bestaan.

In geval van (tussentijdse) beëindiging van de procedure worden de belanghebbende ondernemers gelijktijdig in kennis gesteld van de redenen daartoe. Aanbesteder zal in een dergelijke situatie bekijken of Inschrijver(s) recht hebben op vergoeding van enigerlei kosten, gemaakt in het kader van deze aanbesteding.

4.3.2 *Gestanddoeningstermijn*

De Inschrijving dient een minimale geldigheidsduur te hebben van **180 kalenderdagen** na de uiterste datum van het indienen van de Inschrijving. Gedurende deze periode is de Inschrijving onherroepelijk.

Ingeval een kort geding aanhangig is gemaakt, terzake van de gunningsbeslissing, zal de gestanddoeningstermijn automatisch worden verlengd tot en met 10 kalenderdagen na de dag waarop het vonnis in kort geding in eerste instantie is gewezen.

4.3.3 *Algemene voorwaarden*

Op deze opdracht verklaart Aanbesteder de Algemene Rijksinkoopvoorwaarden 2018 (ARIV-2018) en de Algemene Rijksvoorwaarden voor het verstrekken van opdrachten tot het verrichten van diensten 2018 (ARVODI-2018) van toepassing. Deze voorwaarden zijn als bijlage 7 bij dit Beschrijvend document gevoegd.

De leverings-, betalings- en andere (algemene) voorwaarden van Inschrijver worden uitdrukkelijk niet geaccepteerd.

4.3.4 *Tegenstrijdigheden, onvolkomenheden en/of bezwaren*

De aanbestedingsdocumenten, met bijbehorende bijlagen, zijn met zorg samengesteld. Mocht de ondernemer desondanks tegenstrijdigheden en/of onvolkomenheden tegenkomen, dan dient de ondernemer dit zo spoedig mogelijk, maar in elke geval vóór de uiterste datum van het indienen van vragen, aan Aanbesteder kenbaar te maken met opgave van de correctievoorstellen en een eventuele onderbouwing. Ook eventuele bezwaren tegen (delen van) de aanbestedingsdocumenten dient de ondernemer zo spoedig mogelijk, maar in elk geval vóór de uiterste datum van het indienen van vragen, aan Aanbesteder kenbaar te maken.

Indien naderhand blijkt dat er onvolkomenheden, tegenstrijdigheden en/of gebreken in de aanbestedingsdocumenten zitten en deze zijn niet door de ondernemer gemeld, kan dit Aanbesteder niet worden aangerekend.

Van de ondernemer wordt een proactieve houding verwacht. Dit betekent dat de ondernemer geen rechtsgeldig beroep kan doen op onvolkomenheden of tegenstrijdigheden die niet door hem binnen de hiervoor genoemde termijn aan de orde zijn gesteld, terwijl dit redelijkerwijs wel mogelijk was geweest. Ten aanzien van deze onvolkomenheden of tegenstrijdigheden heeft de ondernemer in die situatie zijn rechten verwerkt.

4.3.5 *Nederlandse taal*

De met de communicatie belaste personeelsleden van de ondernemer dienen de Nederlandse taal in woord en geschrift in voldoende mate te beheersen voor zover relevant ten tijde van deze aanbesteding en voor de uitvoering van de opdracht.

4.3.6 *Kosten inschrijving*

Aanbesteder vergoedt geen kosten verbonden aan de Inschrijving.

4.3.7 *Eenmaal inschrijven*

Een ondernemer mag slechts eenmaal inschrijven, hetzij als individuele Inschrijver, hetzij als combinant, hetzij als onderaannemer waarop door Inschrijver een beroep wordt gedaan om te kunnen voldoen aan de gestelde geschiktheidseisen.

Wanneer ondernemingen die in een concernverhouding tot elkaar staan, zelfstandig, in combinatie of als onderaannemer inschrijven, sluit Aanbesteder hen uit, tenzij hun moedermaatschappij bij elk van hun Inschrijvingen verklaart dat het uitdrukkelijk de bedoeling is dat zij hebben ingeschreven én dat bij de totstandkoming van de Inschrijvingen zij niets met elkaar gedeeld (respectievelijk zullen) hebben over de inhoud daarvan.

4.3.8

Combinatie

Ondernemers die inschrijven in combinatie dienen een penvoerder aan te wijzen. De penvoerder is bevoegd om de combinatie te binden en op te treden namens die combinatie. De penvoerder is de organisatie waarmee Opdrachtgever gedurende de looptijd van de overeenkomst, namens de combinatie, correspondentie voert over de voortgang van de uitvoering en waaraan Opdrachtgever de betalingen verricht. In de UEA dient aangegeven te worden wie de penvoerder is.

Ondernemers die inschrijven in combinatie zijn hoofdelijk aansprakelijk voor de nakoming van alle uit de overeenkomst voortvloeiende verplichtingen.

4.3.9

Percelen

Inschrijver kan voor elk perceel inschrijven. Een Inschrijver kan meer dan één perceel gegund krijgen.

Voor deze Europese aanbesteding geldt dat Inschrijver zich per perceel inschrijft, maximaal één Inschrijving per perceel indient en alle in dit Beschrijvend Document gevraagde informatie per perceel aanlevert. Ook indien Inschrijver zich op meerdere of alle percelen inschrijft moet Inschrijver minimaal aan alle eisen (per perceel) voldoen die in dit Beschrijvend document worden gesteld en alle gevraagde informatie en documentatie aanleveren zoals aangegeven in dit Beschrijvend document. Indien Inschrijver zich bijvoorbeeld op twee (2) percelen inschrijft, dan dient Inschrijver twee (2) separate Inschrijvingen in waarin duidelijk is aangegeven voor welk perceel wordt ingeschreven met alle gevraagde informatie en documentatie per perceel. De gunning zal door de Aanbesteder per perceel plaatsvinden.

Indien een Inschrijver meer dan één Inschrijving per perceel indient worden deze Inschrijvingen terzijde gelegd en komt Inschrijver niet voor gunning van het perceel, waarvoor Inschrijver meer dan één inschrijving heeft ingediend, in aanmerking.

4.3.10

Maximeren perceelgunning

Aanbesteder past een maximering van perceelgunning toe alleen indien in eerste instantie één Inschrijver de hoogst scorende is op meer dan vier (4) percelen binnen een Materieelsoort Ploegen (P1 t/m P6) of Strooiers (S1 t/m S6). Dan worden de overige percelen binnen een Materieelsoort toegewezen worden aan een andere perceel Inschrijver/andere perceel Inschrijvers binnen dit Materieelsoort. Bij een hoogst scorende Inschrijver op vijf percelen binnen een Materieelsoort wordt één perceel binnen dit Materieelsoort toegewezen aan een andere Inschrijver, bij een hoogst scorende Inschrijver op zes percelen binnen een materieelsoort worden twee percelen binnen dit Materieelsoort aan één of twee andere Inschrijvers toegewezen. De methodiek van toewijzen is beschreven in paragraaf 6.4.1. Maximering binnen een Materieelsoort wordt niet toegepast na een herbeslissing op grond van een ongeldigheidsverklaring van een (eerder) gegunde perceel Inschrijving binnen de Materieelsoort.

5 Toetsing inschrijvingen op uitsluitingsgronden en geschiktheidseisen

5.1 Algemeen

De Inschrijvingen worden getoetst volgens de stappen zoals in paragraaf 3.6.1 tot en met 3.6.3 en in dit hoofdstuk zijn beschreven.

In dit hoofdstuk zijn de uitsluitingsgronden en geschiktheidseisen opgenomen die Aanbesteder stelt aan de Inschrijver. In de volgende paragrafen beschrijft Aanbesteder welke informatie Inschrijver aan zijn Inschrijving dient toe te voegen om te verklaren dat uitsluitingsgronden op hem niet van toepassing zijn en dat hij aan de gestelde geschiktheidseisen voldoet.

Aanbesteder heeft te allen tijde het recht Inschrijvers om verduidelijking van gegevens te vragen en de door Inschrijver verstrekte informatie te verifiëren.

5.2 Uitsluitingsgronden

In het Uniform Europees Aanbestedingsdocument (UEA, bijlage 1) zijn de verplichte uitsluitingsgronden en de door Aanbesteder van toepassing verklaarde facultatieve uitsluitingsgronden opgenomen.

In de UEA beantwoordt Inschrijver vragen ten aanzien van de aanwezigheid van mogelijke voorkennis en belangenverstremming (Deel IIIC UEA) en (indien van toepassing) de redenen waarom in combinatie wordt ingeschreven.

5.3 Geschiktheidseisen

Geschiktheidseisen zijn als eis gesteld, de Inschrijver dient hieraan volledig te voldoen. Zo niet, dan wordt de Inschrijving ter zijde gelegd en wordt de Inschrijver uitgesloten van de verdere procedure.

De volgende eisen t.a.v. geschiktheid worden gesteld:

- Technische bekwaamheid of beroepsbekwaamheid (zie paragraaf 5.3.1)

Aanbesteder stelt geen nadere eisen m.b.t. financiële en economische draagkracht.

5.3.1 *Technische bekwaamheid of beroepsbekwaamheid*

Inschrijver dient technisch bekwaam of beroepsbekwaam te zijn om de opdracht uit te voeren. Aanbesteder heeft voor wat betreft de technische geschiktheid de navolgende kerncompetenties vastgesteld die relevant zijn voor onderhavige opdracht.

5.3.1.1. *Kerncompetenties*

De Inschrijvers dienen d.m.v. referenties aan te tonen dat ze de desbetreffende competenties beheersen. De vastgestelde kerncompetenties zijn:

Voor de Materieelsoort percelen Ploegen P1, P2, P3, P4, P5 en P6

a. Inschrijver heeft, in de periode van 3 jaar voorafgaande aan de datum van publicatie van de aankondiging van deze aanbesteding op www.tenderned.nl één of meerdere opdrachten uitgevoerd en met goedkeuring door opdrachtgever(s) afgerond met betrekking tot **de levering van nieuwe sneeuwplougen**. Met de opdracht(en) dient minimaal voldaan te kunnen worden aan alle volgende eisen:

ai.

De levering van nieuwe sneeuwplougen met een kunststof ploegblad werkbreedte van 1,80 meter tot en met 3,00 meter, alsmede nieuwe sneeuwplougen met een stalen ploegblad werkbreedte groter dan 3.0 meter. Het ploegbladmateriaal dient vergelijkbaar met in het Programma van eisen beschreven functionele capaciteiten te zijn.

aii.

Voor Perceel Ploegen P1 geldt:

eis ai met een totale minimale leveringsomvang van 3 sneeuwploegen in één jaar.

Voor perceel Ploegen P2 geldt:

eis ai met een totale minimale leveringsomvang van 6 sneeuwploegen in één jaar.

Voor Perceel Ploegen P3 geldt:

eis ai met een totale minimum leveringsomvang van 8 sneeuwploegen in één jaar.

Voor Perceel Ploegen P4 geldt:

eis ai met een totale minimum leveringsomvang van 2 sneeuwploegen in één jaar.

Voor Perceel Ploegen P5 geldt:

eis ai met een totale minimum leveringsomvang van 6 sneeuwploegen in één jaar.

Voor Perceel Ploegen P6 geldt:

eis ai met een totale minimum leveringsomvang van 11 sneeuwploegen in één jaar.

aiii.

Bij inschrijving op meerdere percelen Ploegen dient minimaal voldaan te worden aan de combinatieoptelling van het minimale aantal geleverde ploegen in 1 jaar per perceel zoals genoemd in aii. Voorbeeld: bij een inschrijving op de percelen P2+P3+P4 dient minimaal voldaan te worden aan een leveringsomvang van minimaal 16 ploegen in 1 jaar.

Bij een inschrijving op alle percelen Ploegen dient voor aii aan een leveringsomvang van minimaal **17 sneeuwploegen in 1 jaar** te worden voldaan.

b. Inschrijver heeft, in de periode van 3 jaar voorafgaande aan de datum van publicatie van de aankondiging van deze aanbesteding op www.tenderned.nl, één of meerdere opdracht/opdrachten gedurende één periode van minimaal 12 maanden uitgevoerd, waardoor Inschrijver ervaring heeft opgedaan met de uitvoering van storingservice en onderhoud aan sneeuwploegen op locaties van opdrachtgever(s) en het en in stand houden van een storingswachtdienst t.b.v. het oplossen van storingen aan sneeuwploegen. Met de jaaropdracht(en) dient minimaal voldaan te kunnen worden aan alle volgende eisen:

bi.

de uitvoering van storingsdienstwerkzaamheden en periodiek jaarlijks onderhoud aan sneeuwploegen;

bii. Uitvoering van storingsopvolging aan sneeuwploegen op de onderhoudslocaties van opdrachtgever middels het inzetten van een service-storingswachtdienst, in ieder geval in de maanden november tot en met maart, op basis van een inzetverplichting van 7 dagen per week, 24 uur per dag (24/7) en een storingsoplossing op de standplaats(en).

biii.

Voor Perceel Ploegen P1 geldt:

eis bii, een storingsdienstverlening uitvoering t.b.v. minimaal 3 sneeuwploegen op minimaal 2 onderhoudslocaties;

Voor Perceel Ploegen P2 geldt:

eis bii, een storingsdienstverlening uitvoering t.b.v. minimaal 6 sneeuwploegen op minimaal 3 onderhoudslocaties;

Voor Perceel Ploegen P3 geldt:

eis bii, een storingsdienstverlening uitvoering t.b.v. minimaal 8 sneeuwploegen op minimaal 3 onderhoudslocaties;

Voor Perceel Ploegen P4 geldt:

eis bii, een storingsdienstverlening uitvoering t.b.v. minimaal 2 sneeuwploegen op minimaal 2 onderhoudslocaties;

Voor Perceel Ploegen P5 geldt:

eis bii, een storingsdienstverlening uitvoering t.b.v. minimaal 6 sneeuwploegen op minimaal 3 onderhoudslocaties;

Voor Perceel Ploegen P6 geldt:

eis bij, een storingsdienstverlening uitvoering t.b.v. minimaal 11 sneeuwploegen op minimaal 4 onderhoudslocaties;

biv. Bij inschrijving op meerdere percelen Ploegen dient minimaal voldaan te worden aan de combinatieoptelling van de aantallen ploegen en locatie die aan de onderhavige percelen onder biii zijn opgesomd. Voorbeeld: bij een inschrijving op de percelen P2+P3+P4 dient minimaal voldaan te worden met een aantal van 16 sneeuwploegen en 8 onderhoudslocaties in 1 jaar. Bij een inschrijving op alle percelen Ploegen dient voor biii aan een minimum aantal van **17 sneeuwploegen en 11 onderhoudslocaties in 1 jaar** voldaan kunnen worden.

Voor de Materieelsoort percelen Strooiers S1, S2, S3, S4, S5 en S6

c. Inschrijver heeft, in de periode van 3 jaar voorafgaande aan de datum van publicatie van de aankondiging van deze aanbesteding op www.tenderned.nl één of meerdere opdrachten uitgevoerd en met goedkeuring door opdrachtgever(s) afgerond met betrekking tot **de levering van nieuwe (nat)zoutstrooiers**. Met de opdracht(en) dient minimaal voldaan te kunnen worden aan alle volgende eisen:
ci. De levering van nieuwe (nat)zoutstrooiers met een capaciteit strooi inhoud vanaf 1 m³ t/m 2m³ alsmede een strooi inhoud van 5 m³ of meer, en die vergelijkbaar zijn met in de scope omschreven functionaliteiten;

cii.

Voor Perceel Strooiers S1 geldt:

eis ci met een totale minimale leveringsomvang van 4 (nat)zoutstrooiers in één jaar.

Voor perceel Strooiers S2 geldt:

eis ci met een totale minimale leveringsomvang van 7 (nat)zoutstrooiers in één jaar.

Voor Perceel Strooiers S3 geldt:

eis ci met een totale minimum leveringsomvang van 6 (nat)zoutstrooiers in één jaar.

Voor Perceel Strooiers S4 geldt:

eis ci met een totale minimum leveringsomvang van 5 (nat)zoutstrooiers in één jaar.

Voor Perceel Strooiers S5 geldt:

eis ci met een totale minimum leveringsomvang van 7 (nat)zoutstrooiers in één jaar.

Voor Perceel Strooiers S6 geldt:

eis ci met een totale minimum leveringsomvang van 7 (nat)zoutstrooiers in één jaar.

ciii.

Bij inschrijving op meerdere percelen Strooiers dient minimaal voldaan te worden aan de combinatieoptelling van het minimale aantal geleverde (nat)zoutstrooiers in 1 jaar per perceel zoals genoemd in cii. Voorbeeld: bij een inschrijving op de percelen S3+S4+S5 dient minimaal voldaan te worden aan een leveringsomvang van minimaal 18 (nat)zoutstrooiers in 1 jaar. Bij een inschrijving op alle percelen Strooiers dient voor cii aan een leveringsomvang van minimaal **22 (nat)zoutstrooiers in 1 jaar** te worden voldaan.

d. Inschrijver heeft, in de periode van 3 jaar voorafgaande aan de datum van publicatie van de aankondiging van deze aanbesteding op www.tenderned.nl, één of meerdere opdracht/opdrachten gedurende minimaal één periode van minimaal 12 maanden uitgevoerd, waardoor Inschrijver ervaring heeft opgedaan met de uitvoering van storingsdienst en onderhoud aan (nat)zoutstrooiers op locaties van opdrachtgever(s) en het hiervoor opzetten en in stand houden van een storingswacht-dienst t.b.v. het oplossen van storingen aan (nat)zoutstrooiers. Met de jaaropdracht(en) dient minimaal voldaan te kunnen worden aan alle volgende eisen:

di. de uitvoering van storingsdienstwerkzaamheden en periodiek jaarlijks onderhoud aan (nat)zoutstrooiers;

dii. Uitvoering van storingsopvolging aan (nat)zoutstrooiers op de onderhoudslocaties van opdrachtgever middels het inzetten van een service-storingswacht-dienst, in

ieder geval in de maanden november tot en met maart, op basis van een inzetverplichting van 7 dagen per week, 24 uur per dag (24/7) en een storingsoplossing op de standplaats(en).

diii.

Voor Perceel Strooiers S1 geldt:

eis dii met een storingsdienstverlening uitvoering t.b.v. minimaal 4 (nat)zoutstrooiers op minimaal 3 onderhoudslocaties in één jaar.

Voor perceel Strooiers S2 geldt:

eis dii met een storingsdienstverlening uitvoering t.b.v. minimaal 7 (nat)zoutstrooiers op minimaal 3 onderhoudslocaties in één jaar

Voor Perceel Strooiers S3 geldt:

eis dii met een storingsdienstverlening uitvoering t.b.v. minimaal 6 (nat)zoutstrooiers op minimaal 3 onderhoudslocaties in één jaar

Voor Perceel Strooiers S4 geldt:

eis dii met een storingsdienstverlening uitvoering t.b.v. minimaal 5 (nat)zoutstrooiers op minimaal 3 onderhoudslocaties in één jaar

Voor Perceel Strooiers S5 geldt:

eis dii met een storingsdienstverlening uitvoering t.b.v. minimaal 7 (nat)zoutstrooiers op minimaal 5 onderhoudslocaties in één jaar

Voor Perceel Strooiers S6 geldt:

eis dii met een storingsdienstverlening uitvoering t.b.v. minimaal 7 (nat)zoutstrooiers op minimaal 4 onderhoudslocaties in één jaar

div. Bij inschrijving op meerdere percelen Strooiers dient minimaal voldaan te worden aan de combinatieoptelling van de aantallen (nat)zoutstrooiers en locaties die aan de onderhavige percelen onder diii zijn opgesomd. Voorbeeld: bij een inschrijving op de percelen S3+S4+S5 dient minimaal voldaan te worden met een aantal van 18 (nat) zoutstrooiers en 11 onderhoudslocaties in 1 jaar. Bij een inschrijving op alle percelen (nat)zoutstrooiers dient voor diii aan een minimum aantal van **22 (nat)zoutstrooiers en 12 onderhoudslocaties in 1 jaar** voldaan kunnen worden.

Eisen aan de *in te dienen referenties*

- De Inschrijver dient aan te tonen op het gebied van de benodigde competenties, één of meer referentieproject(en) op een vakkundige en regelmatige wijze te hebben uitgevoerd, tijdig te hebben opgeleverd en tot een goed einde te hebben gebracht.
- De referentieproject(en) dienen uitgevoerd te zijn in de periode van 3 jaar voorafgaande aan de publicatiedatum van deze aanbesteding op TenderNed.
- Referenties van lopende projecten zijn geldig mits relevante deelresultaten opgeleverd en tot een goed einde zijn gebracht.
- Per kerncompetentie dient minimaal één referentieproject ingediend te worden. Meerdere referenties zijn toegestaan als deze referenties elkaar completeren om de betreffende kerncompetentie in zijn geheel aan te tonen.
- Meerdere referenties die dezelfde onderdelen van de kerncompetentie afdekken, leiden niet tot een betere waardering.
- Hetzelfde referentieproject mag voor meerdere kerncompetenties ingediend worden.
- Per referentieproject dient één formulier (zie bijlage 5) te worden ingevuld.
- Door het opgeven van een referentieproject geeft Inschrijver toestemming aan Aanbesteder om zonder tussenkomst van de ondernemer, voor verificatie contact op te nemen met de genoemde contactpersoon van de referentie.

Per referentieproject dient onderbouwd te worden waarom de referentie relevant is voor de onderhavige opdracht. Hierin dient opgenomen te worden:

- Welke kerncompetenties of delen van kerncompetenties afgedekt worden.
- Beschrijving van de door ondernemer uitgevoerde werkzaamheden en behaalde resultaten.

6 Beoordeling en Gunning

Inschrijfprijs

Dit betreft de geoffreerde totaalprijs van een perceel Inschrijvingsbiljet (**bijlage 3**).

Fictieve Inschrijfprijs

Dit betreft de inschrijfprijs vermeerderd of verminderd met fictieve korting vanuit de toegekende kwaliteitsscore.

6.1 Algemeen

De beoordeling van de Inschrijvingen en de uiteindelijke gunning zal plaatsvinden op grond van het gunningscriterium Beste Prijs/Kwaliteitverhouding (BPKV). De Inschrijvingen worden beoordeeld overeenkomstig de beoordelingsprocedure zoals beschreven in dit hoofdstuk.

6.2 Gunningcriteria

De opdracht wordt gegund aan de Inschrijver die de Beste Prijs/Kwaliteitverhouding (BPKV) heeft op grond van het bepaalde in dit hoofdstuk, mits Inschrijver een geldige Inschrijving heeft gedaan, heeft aangetoond te voldoen aan de gestelde eisen van dit Beschrijvend document en tevens niet behoeft te worden uitgesloten van opdrachtverlening.

Bij de beoordeling om te komen tot de Inschrijving met de Beste Prijs/Kwaliteitverhouding worden de criteria gehanteerd als vermeld in dit hoofdstuk van dit Beschrijvend document.

Om te komen tot de Inschrijving met de Beste Prijs/Kwaliteitverhouding wordt de '**gunnen op waarde**' methodiek toegepast. In deze methodiek wordt de kwaliteit financieel gemaakt door de Inschrijfprijs te vermeerderen/verminderen op basis van de scores op de kwaliteit waardoor een Fictieve inschrijfprijs ontstaat. De Inschrijver met de laagste Fictieve inschrijfprijs heeft de Beste Prijs/Kwaliteitverhouding.

6.2.1 *Onderdelen gunningscriteria*

De beste Prijs/Kwaliteitverhouding wordt bepaald op basis van de gunningscriteria prijs en kwaliteit. Het gunningscriterium kwaliteit is onderverdeeld in drie subgunningscriteria, zoals te zien in onderstaande tabel. De te behalen fictieve vermeerdering/vermindering per (sub)gunningscriteria is beschreven in paragraaf 6.3.1.

Onderdelen gunningscriterium BPKV	
Prijs (zie Bijlage 3)	
Kwaliteit (zie Bijlage 4)	
a.	Materieellevering
b.	Dienstverlening
c.	Duurzaamheid

De Inschrijver dient de prijs en kwaliteit van zijn Inschrijving per gevraagde (deel)aspect binnen een subgunningscriterium te beschrijven conform het gevraagde in de bijlage 4 en perceelbijlage 3 en 3A.

6.3 Beoordeling Gunningcriteria

6.3.1 *Beoordeling van het gunningscriterium: Kwaliteit*

Voor de kwalitatieve gunningscriteria geldt de Inschrijving zoals gedaan conform bijlage 4.

Bij de beoordeling van de (sub)gunningcriteria kwaliteit worden scores toegekend op een schaal van 2, 4, 6, 8 of 10, volgens onderstaande schaalverdeling.

Score	Betekenis	Toelichting
2	Slecht	Slecht, sluit niet aan bij de vraag/situatie. In de beantwoording van de vraag is niet ingegaan op de genoemde aspecten, het is niet helder en duidelijk, er is niet in detail getreden, er is geen realistisch beeld geschetst.
4	Onvoldoende	Onvoldoende, sluit onvoldoende aan bij de vraag/situatie. In de beantwoording van de vraag is niet op alle aspecten ingegaan, er is niet in voldoende detail getreden en/of er is geen realistisch beeld geschetst.
6	Voldoende	Voldoende, past bij de gewenste vraag/situatie, maar biedt geen meerwaarde. In de beantwoording wordt ingegaan op de vraag, maar niet in de gewenste mate van detail en/of niet alle aspecten zijn benoemd.
8	Goed	Goed, sluit goed aan bij de gewenste vraag/situatie. In de beantwoording wordt ingegaan op de vraag en in de gewenste mate van detail. Alle aspecten worden benoemd.
10	Uitstekend	Uitstekend, sluit volledig aan bij de gewenste vraag/situatie, alle aspecten en details worden genoemd. De beantwoording biedt duidelijk meerwaarde en wordt onderbouwd middels concrete praktijkvoorbeelden waar de Oprachtgever een voordeel aan heeft.

Een ter zake deskundig Beoordelingsteam voert de beoordeling uit. Het Beoordelingsteam toetst de mate waarin en de beantwoording van de Inschrijver voldoet aan het gevraagde in de gunningscriteria. Bij de beoordeling geldt dat de beantwoording concreet en eenduidig moet zijn. Tevens dient de beantwoording relevant en realistisch te zijn (in relatie tot de onderhavige opdracht). Naarmate de Inschrijver beter voldoet aan het gevraagde wordt dit met meer punten gewaardeerd.

Ieder lid van het Beoordelingsteam zal allereerst de ontvangen Inschrijvingen individueel beoordelen aan de hand van de opgestelde gunningscriteria. Vervolgens zal het Beoordelingsteam gezamenlijk de individuele scores bespreken. Het doel van deze gezamenlijke bespreking is om te komen tot één eenduidige score per (sub)gunningcriterium voor het onderdeel kwaliteit.

De behaalde score op het eerste subgunningscriterium kwaliteit Materieellevering zal als volgt worden omgezet in een fictieve vermeerdering/vermindering:

Scorecijfers /fictieve vermeerdering/vermindering bij subgunningscriterium 1				
perceel	Score 10 (minus)	Score 8 (minus)	Score 6 (geen)	Score 4 of 2
P1	- € 250.000	- € 200.000	geen (€ 0,00)	knock-out
P2	- € 500.000	- € 350.000	geen (€ 0,00)	knock-out
P3	- € 700.000	- € 500.000	geen (€ 0,00)	knock-out
P4	- € 100.000	- € 80.000	geen (€ 0,00)	knock-out
P5	- € 400.000	- € 260.000	geen (€ 0,00)	knock-out
P6	- € 900.000	- € 600.000	geen (€ 0,00)	knock-out
S1	- € 700.000	- € 460.000	geen (€ 0,00)	knock-out
S2	- € 1.300.000	- € 900.000	geen (€ 0,00)	knock-out
S3	- € 1.000.000	- € 700.000	geen (€ 0,00)	knock-out
S4	- € 900.000	- € 600.000	geen (€ 0,00)	knock-out
S5	- € 1.200.000	- € 800.000	geen (€ 0,00)	knock-out
S6	- € 1.100.000	- € 700.000	geen (€ 0,00)	knock-out

Bij een score 4 of 2 wordt de Inschrijving ter zijde gelegd.

De behaalde score op het tweede subgunningscriterium kwaliteit, Dienstverlening zal als volgt worden omgezet in een fictieve vermeerdering/vermindering:

Scorecijfers /fictieve vermeerdering/vermindering bij subgunningscriterium 2				
perceel	Score 10 (minus)	Score 8 (minus)	Score 6 (geen)	Score 4 of 2
P1	- € 250.000	- € 200.000	geen (€ 0,00)	knock-out
P2	- € 500.000	- € 350.000	geen (€ 0,00)	knock-out
P3	- € 700.000	- € 500.000	geen (€ 0,00)	knock-out
P4	- € 100.000	- € 80.000	geen (€ 0,00)	knock-out
P5	- € 400.000	- € 260.000	geen (€ 0,00)	knock-out
P6	- € 900.000	- € 600.000	geen (€ 0,00)	knock-out
S1	- € 700.000	- € 460.000	geen (€ 0,00)	knock-out
S2	- € 1.300.000	- € 900.000	geen (€ 0,00)	knock-out
S3	- € 1.000.000	- € 700.000	geen (€ 0,00)	knock-out
S4	- € 900.000	- € 600.000	geen (€ 0,00)	knock-out
S5	- € 1.200.000	- € 800.000	geen (€ 0,00)	knock-out
S6	- € 1.100.000	- € 700.000	geen (€ 0,00)	knock-out

Bij een score 4 of 2 wordt de Inschrijving ter zijde gelegd.

De behaalde score op het derde subgunningscriterium kwaliteit, Duurzaamheid zal als volgt worden omgezet in een fictieve vermeerdering/vermindering:

Scorecijfers /fictieve vermeerdering/vermindering bij subgunningscriterium 3				
perceel	Score 10 (minus)	Score 8 (minus)	Score 6 (geen)	Score 4 (plus)
P1	- € 90.000	- € 45.000	geen (€ 0,00)	- € 90.000
P2	- € 170.000	- € 85.000	geen (€ 0,00)	- € 170.000
P3	- € 240.000	- € 120.000	geen (€ 0,00)	- € 240.000
P4	- € 40.000	- € 20.000	geen (€ 0,00)	- € 40.000
P5	- € 130.000	- € 65.000	geen (€ 0,00)	- € 130.000
P6	- € 300.000	- € 150.000	geen (€ 0,00)	- € 300.000
S1	- € 230.000	- € 115.000	geen (€ 0,00)	- € 230.000
S2	- € 440.000	- € 220.000	geen (€ 0,00)	- € 440.000
S3	- € 350.000	- € 175.000	geen (€ 0,00)	- € 350.000
S4	- € 300.000	- € 150.000	geen (€ 0,00)	- € 300.000
S5	- € 400.000	- € 200.000	geen (€ 0,00)	- € 400.000
S6	- € 370.000	- € 185.000	geen (€ 0,00)	- € 370.000

Bij een score 2 op dit subgunningscriterium kwaliteit, Duurzaamheid wordt de Inschrijving ter zijde gelegd.

Ter verduidelijking twee voorbeelden:

Voorbeeld 1

Een Inschrijving op Perceel P1:

- Werkelijke Inschrijfprijs: € 1.000.000,-- excl. btw.
- a. Materieellevering - score: 8 (fictieve vermindering = minus € 200.000,--)
- b. Dienstverlening - score: 10 (fictieve vermindering = minus € 250.000,--)
- c. Duurzaamheid - score: 6 (fictieve vermindering = neutraal/geen)

De Fictieve inschrijfprijs van de Inschrijving wordt hiermee:

€ 1.000.000,-- +(- € 200.000,--) + (-€ 250.000,--) + €0= € 550.000,--

Voorbeeld 2

Een Inschrijving op Perceel S1:

- Werkelijke Inschrijfprijs: € 2.400.000,-- excl. btw.
- a. Materieellevering - score: 8 (fictieve vermindering= minus - € 460.000,--)
- b. Dienstverlening - score: 6 (fictieve vermindering = neutraal/geen)
- c. Duurzaamheid - score: 2 (knock-out)

Voor deze Inschrijving wordt geen fictieve Inschrijfprijs bepaald, door de score 2 op subgunningscriterium c Duurzaamheid, wordt de Inschrijving ter zijde gelegd.

6.3.2

Minimumscore

Voor het gunningscriterium kwaliteit geldt dat er geen score 4 (vier) of lager op één van de subgunningscriteria a. Materieellevering en/of b. Dienstverlening behaald mag worden. Inschrijvingen die voor deze subgunningscriteria beoordeeld worden met een 2 of 4 worden terzijde gelegd en worden niet verder beoordeeld.

Voor het gunningscriterium kwaliteit, subgunningscriterium c. Duurzaamheid geldt dat er geen score 2 (twee) behaald mag worden. Inschrijvingen die beoordeeld worden voor dit subgunningscriterium met een 2 worden terzijde gelegd en worden niet verder beoordeeld.

6.3.3

Beoordeling van het gunningscriterium: Prijs

Voor de financiële gunningscriteria (prijzen) geldt de geoffreerde totaalprijs (Perceel Inschrijfprijs) van het perceel-Inschrijvingsbiljet (**bijlage 3**). Daarnaast dient ook het prijzenblad (Perceel prijsinvalformulier **bijlage 3a**) waarin de geoffreerde totaalprijs (perceel-Inschrijfprijs) wordt uitgewerkt, ingevuld te worden. Beide formulieren dienen voor iedere perceelinschrijving volledig ingevuld te worden.

De kwaliteit wordt financieel gemaakt door de Inschrijfprijs te vermeerderen/verminderen op basis van de scores op de kwaliteit waardoor een Fictieve inschrijfprijs ontstaat. De Inschrijver met de laagste Fictieve inschrijfprijs heeft de Beste Prijs/Kwaliteitverhouding.

6.4

Eindbeoordeling en rangschikking

Voor het gunningscriterium kwaliteit geldt dat er geen 2 (twee) op één van de vragen van het gunningscriterium onderdeel kwaliteit, behaald mag worden en geen 4 (vier) op één van de vragen a. Materieellevering of b. Dienstverlening behaald mag worden.

Het proces om te komen tot de eindbeoordeling en rangschikking ziet er als volgt uit:

1. Inschrijvingen worden beoordeeld op het gunningscriterium onderdeel kwaliteit, zoals weergegeven in bijlage 4
2. Inschrijvingen die beoordeeld worden met een 2 (twee), op één van de vragen van het gunningscriterium onderdeel kwaliteit en/of een 4 (vier) op de vragen a. Materieellevering of b. Dienstverlening, worden terzijde gelegd;
3. Op basis van de beoordeling van het gunningscriterium onderdeel kwaliteit en daarbij behorende Inschrijfprijs, wordt de Fictieve inschrijfprijs berekend waarna een ranking wordt opgesteld. De Inschrijvingen worden gerangschikt op Fictieve inschrijfprijs van laag naar hoog.
4. Indien in een Materieelsoort Ploegen of Strooiers één Inschrijver de hoogst scorende is op meer dan vier (4) van de zes percelen binnen een Materieelsoort en er is sprake van meerdere geldige Inschrijvingen in meer dan vier percelen binnen een Materieelsoort, zal bij één hoogst scorende op 5 percelen binnen een Materieelsoort één perceel binnen dit Materieelsoort toege-

wezen worden aan een andere Inschrijver. In geval van één hoogst scorende op alle 6 percelen binnen een Materieelsoort, zullen twee percelen binnen dit Materieelsoort toegewezen worden aan één of twee andere Inschrijvers. Dit zal geschieden volgens de methodiek zoals beschreven in deze **paragraaf 6.4.1**. De hoogstscorende Inschrijver komt dan voor de vier resterende percelen in een Materieelsoort voor de gunning in aanmerking.

5. Indien geen sprake is van in stap 4 genoemde situatie, zal de perceel Inschrijving die op basis van de ranking de laagste Fictieve inschrijfprijs heeft behaald voor gunning van de opdracht in aanmerking komen.

Indien in processtap 3 of 4 sprake is van een gelijke hoogste perceel eindscore, wordt de ranking bepaald door de Inschrijfprijs doorslaggevend te laten zijn. De Inschrijver met een lagere Inschrijfprijs zal dan hoger eindigen. Mocht de Inschrijfprijs ook gelijk zijn, dan zal d.m.v. loting worden bepaald welke Inschrijving hoger eindigt.

6.4.1 *Methodiek gunning maximum aantal percelen*

Maximaal aantal percelen:

In de gunningsprocedure is in beginsel het maximaal aantal te gunnen percelen aan een Inschrijver per Materieelsoort (Ploegen of Strooiers) gelimiteerd, zoals ook is beschreven in paragraaf 6.4 stap 4.

Een Inschrijver kan in beginsel maximaal vier (4) percelen Ploegen en/of vier (4) percelen Strooiers gegund krijgen. Deze limitering is echter niet van toepassing indien Aanbesteder moet overgaan tot een herziening van de gunningsbeslissing (=herbeslissing) binnen een Materieelsoort als gevolg van het ongeldig moeten verklaren van een Inschrijving die voor gunning in aanmerking kwam, zo ook indien Materieel van een Inschrijver is afgekeurd in de Materieeltest. (De Materieeltest is nader beschreven in paragraaf 6.5).

Indien sprake is van een situatie met meerdere geldige Inschrijvingen op percelen van een Materieelsoort en in deze Materieelsoort komt één Inschrijver als hoogste scorende in de BPKV ranking naar voren op:

- vijf (5) percelen van een Materieelsoort, dan zal Aanbesteder binnen deze Materieelsoort, eerst controleren of sprake is van meerdere geldige perceel Inschrijvingen in het Materieelsoort. Binnen de percelen met meerdere geldige Inschrijvingen, wordt de perceel Inschrijving geselecteerd die de kleinste afstand (verschil) heeft in de BPKV eindscore (Fictieve Inschrijfprijs) t.o.v. vijf BPKV perceel eindscores van de hoogste scorende Inschrijver. Aanbesteder zal het perceel toewijzen aan de andere Inschrijver die met zijn perceel Inschrijving de kleinste afstand in de BPKV eindscore heeft binnen de Materieelsoort-percelen t.o.v. de hoogste scorende Inschrijver.
- Alle (6) percelen van een Materieelsoort, dan zal Aanbesteder binnen deze Materieelsoort eerst de hierboven beschreven methodiek toepassen voor toewijzing van een eerste perceel aan een andere Inschrijver die in het Materieelsoort de kleinste afstand (verschil) heeft in de BPKV eindscore (Fictieve Inschrijfprijs) t.o.v. BPKV perceel eindscores van de hoogste scorende Inschrijver. Vervolgens wordt wederom eerst gecontroleerd of in de resterende vijf percelen van het Materieelsoort sprake is van meerdere geldige perceel Inschrijvingen in een perceel. Binnen deze resterende percelen met meerdere geldige Inschrijvingen, wordt de perceel Inschrijving geselecteerd die dan de kleinste afstand (verschil) heeft in de BPKV eindscore (Fictieve Inschrijfprijs) in het Materieelsoort t.o.v. de resterende BPKV perceel eindscores van de hoogste scorende Inschrijver. Aanbesteder zal het perceel toewijzen aan de Inschrijver die dan met een perceel Inschrijving de kleinste afstand in fictieve Inschrijfprijs heeft in de BPKV eindscore t.o.v. de hoogste scorende Inschrijver.

Voorbeeld 1

Eén Inschrijver is hoogst scorende (=laagste fictieve Inschrijfprijs) in alle percelen van het Materieelsoort ploegen, Methodiek toewijzing van een eerste perceel Ploegen aan andere Inschrijver:

	Eindscores laagste fictieve Inschrijfprijs per perceel						
Inschrijver	P1	P2	P3	P4	P5	P6	opmerking
A	1000	950	1100	1000	1500	1200	Hoogste scores
B	1200	1100	1150	1200	1580	1320	
C	1150	990	1200	1180	1700	1350	
Verschil fictieve Inschrijfprijs t.o.v. hoogste score (A)							
B-A	200	150	50	200	80	120	
A-C	150	40	100	180	200	150	C heeft kleinste verschil/afstand t.o.v. Inschrijver A

Perceel P2 ploegen wordt toegewezen aan Inschrijver C.

Voorbeeld 2 vervolg van toewijzing volgend perceel aan een Inschrijver: (perceel P2 wordt niet meer meegenomen)

	Eindscore laagste fictieve waarde per perceel						
Inschrijver	P1	P2	P3	P4	P5	P6	opmerking
A	1000	950	1100	1000	1500	1200	Hoogste scores
B	1200	1100	1150	1200	1580	1320	
C	1150	990	1200	1180	1700	1350	eerder toegewezen
Verschil Δ fictieve waarde t.o.v. hoogste score (A)							
B-A	200	150	50	200	80	120	B heeft kleinste verschil t.o.v. Inschrijver A in de resterende percelen (P1,P3 t/m P6)
A-C	150	40	100	180	200	150	

Perceel P3 ploegen wordt toegewezen aan Inschrijver B.

Gunningsbeslissing: Inschrijver A: P1+P4+P5+P6, Inschrijver B: P3, Inschrijver C: P2

Opmerking: Indien in de methodiek uitvoering van paragraaf 6.4.1 bij het bepalen van de gelijke afstand tussen perceel Inschrijvingen in een Materieelsoort sprake is van meerdere perceel Inschrijvingen met een gelijke kleinste fictieve Inschrijfprijs afstand t.o.v. de hoogst scorende Inschrijver, zal dan één van deze (gelijke) Inschrijvingen toegewezen worden op basis van laagste Inschrijvingsprijs.

6.4.2 *Percelen gunning na herbeslissing*

In een situatie van een nieuwe gunningsbeslissing door het ongeldig verklaren van een Inschrijving bijvoorbeeld op grond van het niet met een goed resultaat afronden van de Materieeltest, zal geen limitering van het aantal maximum te gunnen percelen per Inschrijver meer worden toegepast. Dan wordt de nieuwe gunningsbeslissing van de onderhavige percelen alleen bepaald aan de hand van de nieuwe BPKV ranking in een perceel.

Indien een Inschrijver in de nieuwe gunningsbeslissing een perceel gegund krijgt van een Materieelsoort waarvoor Inschrijver nog geen Materieeltestprocedure is doorlopen, zal Inschrijver de Materieeltest hiervoor met een goed resultaat moeten afsluiten. Dit geschiedt met gelijke doorlooptijden in weken na de gunningsbeslissing zoals is beschreven in paragraaf 3.2 en 6.5 van dit document.

6.5 Materieeltest

Aanbesteder past in de gunningbeslissing een extra opschortende voorwaarde toe van een Materieeltest, zoals is beschreven in paragraaf 3.7.1 welke met goed resultaat dient te worden afgesloten.

Aanbesteder verstrekt gelijktijdig met de gunningbeslissing aan de winnaar(s) een verzoek tot aanleveren van Materieel binnen een termijn van **9 kalenderweken** op een door Aanbesteder aangewezen locatie in Nederland t.b.v. het uitvoeren van een Materieeltest. De aanleveringstermijn wordt opgeschort indien binnen de vervallstermijn van 20 dagen na gunningsbeslissing een kort geding aanhangig is gemaakt. Zie hiervoor ook paragraaf 3.7. Aanbesteder zal de gegunde partij(en) terstond hierover informeren. Nadat vonnis is gewezen zal nieuwe uiterste datum voor Materieel binnen 9 kalenderweken worden bepaald.

De Aanbesteder zal het Materieel aan de Materieeltest onderwerpen.

Indien een Inschrijver meerdere percelen van een Materieelsoort gegund heeft gekregen, wordt slechts één Materieeltestprocedure van dit Materieelsoort uitgevoerd en wordt Inschrijver verzocht hiervoor het benodigde materieel voor een enkele Materieeltest aan te leveren.

Indien de Materieeltest met een goed resultaat wordt afgesloten, wordt dit Materieel van Inschrijver overgenomen en geaccepteerd en kan Aanbesteder overgaan tot definitieve gunning van de opdracht.

De Materieeltest zal door de Aanbesteder worden uitgevoerd en is nader beschreven in Bijlage 8 bij dit Inschrijvings- en beoordelingsdocument.

Aanbesteder zal de Materieeltest uitvoeren op een werkdag binnen een periode van 8 dagen na aanlevering door Inschrijver van het gevraagde Materieel. Indien Aanbesteder in de Materieeltest afwijkingen aan het Materieel constateert, waardoor het Materieel niet voldoet aan de gestelde eisen, wordt Opdrachtnemer hiervan direct op de hoogte gesteld.

De Materieeltest bestaat uit de volgende testonderdelen:

1. Statische doseertest

Tijdens de Materieeltest dienen voor de test aangeboden (nat)zoutstrooiers de statische (strooi) doseertest zoals is beschreven in bijlage B5B van het Programma van Eisen met een goed resultaat af te ronden. Indien het Materieel in deze tests niet voldoet wordt dit Materieel afgekeurd en Inschrijver wordt geen herstelkans aangeboden. Dit leidt automatisch tot een ongeldige Inschrijving van **alle** percelen Strooiers.

2. Visuele controle en Materieelchecklist

Aanbesteder zal de voor de Materieeltest aangeboden Ploegen en Strooiers controleren aan de hand van hiervoor opgestelde Materieelchecklist(en) zoals opgenomen in Bijlage B5A van het Programma van Eisen, De materieleisen worden visueel gecheckt en/of de goede werking dient (praktisch) aangetoond te worden. Indien hierbij afwijkingen worden geconstateerd, waardoor het Materieel (nog) niet voldoet aan de minimum gestelde eisen, wordt Inschrijver in de gelegenheid gesteld de tekortkomingen in dit testonderdeel *Visuele controle en Materieelchecklist* nog te herstellen.

Indien echter de geconstateerde tekortkomingen aan een model in de *Visuele controle en Materieelchecklist* ondanks herstellpogingen van Inschrijver niet binnen een

uiterste termijn van **11 kalenderweken na de datum gunningsbeslissing (of 11 kalenderweken na de uitgestelde verzoekdatum nadat een vonnis is gewezen)** zijn hersteld en hierdoor niet voldaan is aan de gestelde minimum eisen, wordt de Materieeltest voor dit model met een onvoldoende resultaat afgesloten en het materieel afgekeurd. Inschrijver heeft dan niet voldaan aan de gestelde criteria. Dit leidt automatisch tot een ongeldige Inschrijving van alle percelen van het Materieelsoort waarvan het materieel is afgekeurd.

- Voorbeeld 1: In de Materieeltest wordt van Inschrijver een strooier afgekeurd. De Inschrijving wordt ongeldig verklaard voor alle percelen Strooiers.
- Voorbeeld 2: In de Materieeltest wordt van Inschrijver alle ploegen goedgekeurd en een strooier wordt afgekeurd. De Inschrijving van perce(e)l(en) Strooiers wordt ongeldig verklaard, de opdracht van perce(e)l(en) Ploegen kunnen definitief opgedragen worden.

Indien Aanbesteder moet overgaan tot een nieuwe gunningsbeslissing (herbeslissing) waardoor een Inschrijver een perceelgunning van een Materieelsoort krijgt toegewezen en Inschrijver op grond van een voorliggende gunningsbeslissing de Materieeltest van dit Materieelsoort al met goed resultaat heeft afgesloten, wordt door de Aanbesteder voor deze Inschrijver de Materieeltest niet meer als opschortende voorwaarde toegepast.

Toelichting:

Aanbesteder verstrekt bij de gunningbeslissing aan de Inschrijver die voor gunning in aanmerking komt één verzoek per Materieelsoort tot aanlevering van materieel voor de Materieeltest.

- Voorbeeld 1: Indien Inschrijver voor gunning in aanmerking komt voor (alleen) één of meerdere percelen Ploegen zal Aanbesteder één verzoek doen tot aanlevering van vereiste ploegen t.b.v. de Materieeltest.
- Voorbeeld 2: Indien Inschrijver voor gunning in aanmerking komt voor één of meerdere percelen Ploegen en Strooiers zal Aanbesteder één verzoek doen tot aanlevering van zowel de vereiste ploegen als strooiers t.b.v. de Materieeltest.

Indien de Inschrijving van een Materieelsoort (Ploegen en of Strooiers) ongeldig wordt verklaard naar aanleiding van het niet doorstaan van de Materieeltest(s) dient het aangeboden Materieel door Inschrijver terstond te worden ingenomen en te worden afgevoerd. Aanbesteder verstrekt geen enkele vergoeding aan een Inschrijver voor het afgekeurde Materieel en voor zijn inspanning voor de Materieeltest.

Bijlagen

De volgende bijlagen zijn separaat beschikbaar gesteld via TenderNed.

Bijlage 1 Uniform Europees Aanbestedingsdocument (UEA)

Het Uniform Europees Aanbestedingsdocument is als separate bijlage bij dit Beschrijvend document op TenderNed geplaatst. Inschrijver dient, in verband met vooraf door Aanbesteder ingevulde velden, enkel deze separate bijlage, zoals geplaatst op TenderNed te gebruiken voor het invullen van het Uniform Europees Aanbestedingsdocument. Het Uniform Europees Aanbestedingsdocument dient elektronisch ondertekend te worden (zie paragraaf 3.5.2 voor meer informatie over de elektronische handtekening).

Let op! Het Uniform Europees Aanbestedingsdocument is niet rechtstreeks digitaal te ondertekenen. Inschrijver dient daarom een digitale pdf-afdruk van het ingevulde pdf-formulier te maken en het ingevulde pdf-formulier vervolgens elektronisch te ondertekenen.

Bijlage 2 Programma van eisen (pve)

Programma van eisen is als los document op TenderNed toegevoegd. Hierin zijn de eisen vermeld die gesteld worden aan de Levering met bijbehorende Dienstverlening. De genoemde eisen in bijlage 2 zijn van toepassing op alle percelen. Indien eisen specifiek van toepassing zijn op alleen Materieelsoort Ploegen of Strooiers is dit aangeven in het Programma van Eisen. Leverancier dient zonder voorbehoud aan alle eisen te voldoen.

Bijlage 3 Inschrijvingsbiljet perceel (P1 t/mP6 en S1 tm S6)

Bijlage 3A Prijsinvalformulier algemene informatie en instructies

Bijlage 3A Prijsinvalformulier perceel (P1 t/mP6 en S1 tm S6)

Bijlage 4 Beantwoording gunningscriteria kwaliteit

Bijlage 5 Opgave referentieopdrachten

Bijlage 6 Concept Overeenkomsten

Bijlage 7 Inkoopvoorwaarden

Bijlage 8 Materieeltest

Bijlage 9 Toetsplan

Bijlage 10 Addendum Proeftuin Social Return

Bijlage 11 Overzichtskaart coördinatiegebieden en steunpunten

Bijlage 12 Perceel Locaties

Bijlage 13 Verslag marktconsultatie

Bijlage 14 WARSAME_DATA-EXCHANGE_1.0

Bijlage 15 MVM_Brochure Maatwerk voor Mensen

Bijlage B5A PvE bijlage checklisten

Bijlage B5B PvE bijlage Strooitest–statische doseertest