



Commercieel vertrouwelijk



Beschrijvend document

**Europese aanbesteding volgens de openbare procedure
voor de Arbodienstverlening ten behoeve van
Stichting Openbaar Onderwijs Groep Groningen
D.CON-21000077**

Status : Definitief
Uitgevoerd door : Michel Postuma en Minke Dijkstra
Datum : 16 april 2021
Dossiernummer : D.CON-21000077
Documentnummer : A-21072240



Inhoudsopgave

1.	INLEIDING	3
1.1	Algemeen	3
1.2	Beschrijving van Openbaar Onderwijs Groningen	3
1.3	Beschrijving en doel van de aanbesteding	8
1.3.1	Huidige situatie	9
1.3.2	Gewenste situatie, onderwerp en beschrijving van de (Raam)overeenkomst(en)	10
1.3.3	Visie Openbaar Onderwijs Groningen	11
1.3.4	Uitgangspunten en ambities Openbaar Onderwijs Groningen	12
1.3.5	Wijze van aanbesteding	13
1.4	Contractpartij, contactpersonen en klachtenafhandeling	14
1.4.1	Contractpartij	14
1.4.2	Klachtenafhandeling	14
1.5	Planning	16
2.	INSCHRIJVINGSPROCEDURE	17
2.1	Inlichtingen	17
2.2	Wijze van aanbieden Inschrijving	17
2.3	Voorwaarden	18
3.	EISEN AAN DE ONDERNEMING	19
3.1	Uitsluiting en geschiktheid	19
3.1.1	Verificatiedocumenten	19
3.2	Geschiktheidseisen	20
4.	EISEN- EN WENSENPAKKET EN OVERZICHT BIJLAGEN	23
4.1	Eisen en wensen	23
4.2	Overige gegevens en Bijlagen	23
5.	BEOORDELINGS- EN GUNNINGSPROCEDURE	24
5.1	Beoordelingsprocedure	24
5.1.1	Voldoen aan de gestelde eisen	24
5.1.2	Beoordeling op basis van de (sub)gunningscriteria.	25
5.1.3	Gunningscriteria kwaliteit.	26
5.1.4	Gunningscriterium prijs.	35
5.1.5	Gunningsprocedure	35
	BIJLAGE 1.A UNIFORM EUROPEES AANBESTEDINGSDOCUMENT (UEA)	36
	BIJLAGE 1.B REFERENTIEOPDRACHT	37
	BIJLAGE 2 VERKLARING OMTRENT INSCHRIJVING	38
	BIJLAGE 3 PRIJZENBLAD	39
	BIJLAGE 4 LIJST VAN EISEN	40
	BIJLAGE 5.A CONCEPT (RAAM)OVEREENKOMST	41
	BIJLAGE 5.B ALGEMENE INKOOPVOORWAARDEN O2G2	42
	BIJLAGE 6 FORMAT VOOR HET STELLEN VAN VRAGEN	43
	BIJLAGE 7 VERZUIMCIJFERS	44



1. INLEIDING

1.1 Algemeen

Dit Beschrijvend document betreft de openbare aanbesteding voor de Arbodienstverlening, voor Openbaar Onderwijs Groep Groningen, te Groningen met aanbestedingskenmerk/dossiernummer: D.CON-21000077.

Dit document bevat in deel A een beschrijving van Openbaar Onderwijs Groningen en van de aanbesteding (hoofdstuk 1), alle informatie die u nodig heeft voor het indienen van een Inschrijving, zoals de Inschrijvingsprocedure (hoofdstuk 2), de eisen aan de onderneming (hoofdstuk 3), het eisen- en wensenpakket (hoofdstuk 4) en de beoordeling van de Inschrijvingen (hoofdstuk 5). In deel B treft u aan de Aanbestedingsvoorwaarden die van toepassing zijn op deze aanbesteding. In deel C treft u aan de informatie over de indiening van de Inschrijving/aanbieding en communicatie.

Op deze aanbesteding is de Aanbestedingswet 2012 van toepassing.

Deel B 'Aanbestedingsvoorwaarden' en deel C 'Handleiding voor ondernemingen (TenderNed)' maken als bijlagen deel uit van dit beschrijvend document en zijn separaat te vinden op het TenderNed aanbestedingsplatform.

De aanbesteding wordt elektronisch uitgevoerd via TenderNed (zie www.tenderned.nl). Zie voor meer informatie hierover Deel C 'Handleiding voor ondernemingen'.

1.2 Beschrijving van Openbaar Onderwijs Groningen

Per 1 januari 2010 is het openbaar onderwijs in de stad Groningen verzelfstandigd en ondergebracht in een stichting, welke vanaf begin 2017 in haar communicatie de naam Openbaar Onderwijs Groningen draagt.

Bij het openbaar onderwijs is iedereen welkom, ongeacht levensbeschouwing of achtergrond. In de huidige samenleving vormen onze scholen een baken in tijden die almaar veranderen. Wij staan middenin die samenleving en zijn toegankelijk en aantrekkelijk voor elke leerling.

Openbaar Onderwijs Groningen vindt het belangrijk om structureel bij te dragen aan die samenleving. We kijken daarbij kritisch naar onszelf en we stimuleren onze leerlingen om die zelfreflectie ook te ontwikkelen. Voorop staat dat leerlingen leren om verschillen in sociale, culturele, etnische of levensbeschouwelijke achtergronden van anderen te erkennen, waarderen en respecteren. We leren leerlingen om elkaar aan te spreken en dat ook van elkaar te accepteren. Democratisch burgerschap houdt in dat we met leerlingen de dialoog hierover aangaan.

Bij ons staan samen leren, samen werken en samen leven centraal. Wij zijn sterk in leren!



Statutaire naam, vestigingsplaats en rechtsvorm

Naam instelling:	Stichting Openbaar Onderwijs Groep Groningen
Vestigingsplaats:	Groningen
Rechtsvorm:	Stichting

Juridische structuur

Stichting Openbaar Onderwijs Groep Groningen is sinds 2010 een zelfstandige stichting en bij het ministerie van OCW bekend onder instellingsnummer: 42510. In 2020 maken in totaal 34 scholen onderdeel uit van de organisatie: 18 scholen voor Primair Onderwijs, 1 school voor Speciaal Basis Onderwijs, 3 scholen voor (Voortgezet) Speciaal Onderwijs en 12 scholen voor Voortgezet Onderwijs.

Missie

Als samenleving in het klein, werken wij vanuit de maatschappelijke verantwoordelijkheid om onze leerlingen het beste onderwijs te geven dat we kunnen bieden. Zodat onze leerlingen hun talenten ontwikkelen en uitgroeien tot zelfstandige mensen die voorbereid zijn op hun toekomst en met respect voor anderen actief deelnemen aan de samenleving.

Visie

De kwaliteit van ons onderwijs is hoog. Onze leerlingen en medewerkers worden geïnspireerd en uitgedaagd. Hier maken wij ons elke dag hard voor.

Wij bieden leerlingen en collega's een omgeving die toegankelijk, veilig en divers is en waar de onderlinge verbondenheid sterk is.

We staan open voor vernieuwing en we stimuleren onze leerlingen en medewerkers om zich continu te blijven ontwikkelen.

Kernwaarden

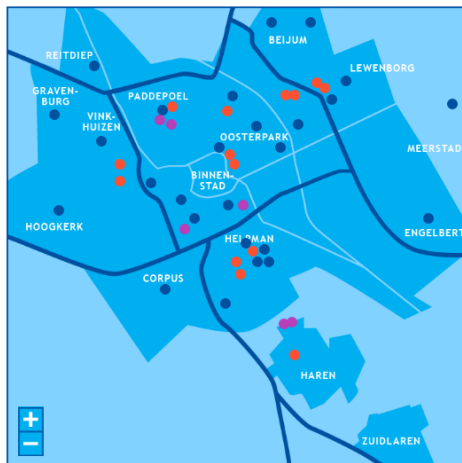
Deze kernwaarden vormen de basis van onze houding, ons gedrag en onze cultuur. Hierop zijn we aanspreekbaar.

- **Vertrouwen:** We hebben vertrouwen in elkaar: collega's, leerlingen en ouders. We tonen eigenaarschap door verantwoordelijkheid te nemen voor ons eigen werk. Dit stimuleren we ook bij leerlingen, zodat ze vertrouwen krijgen in hun eigen leerproces en zich er verantwoordelijk voor voelen.
- **Verbinden:** We vormen een samenleving in het klein en dat betekent dat we werken aan de onderlinge betrokkenheid bij het onderwijs, de leerlingen en elkaar. We zoeken de verbinding met elkaar en met de buitenwereld en hebben oog voor onderlinge relaties.
- **Vernieuwen/ontwikkelen:** We zijn voortdurend bezig met het vernieuwen, verbeteren en verder ontwikkelen van onze leerlingen, ons onderwijs, onze medewerkers en onze organisatie. Hieronder valt zowel persoonlijke ontwikkeling als de ontwikkeling van het onderwijs.

Scholen en geografische gebieden

Openbaar Onderwijs Groningen bestaat uit circa 34 scholen verdeeld over circa 46 locaties. In totaal zijn er ruim 17.000 leerlingen die onderwijs genieten van Openbaar Onderwijs Groningen. Er zijn circa 1.900 medewerkers werkzaam bij Openbaar Onderwijs Groningen.

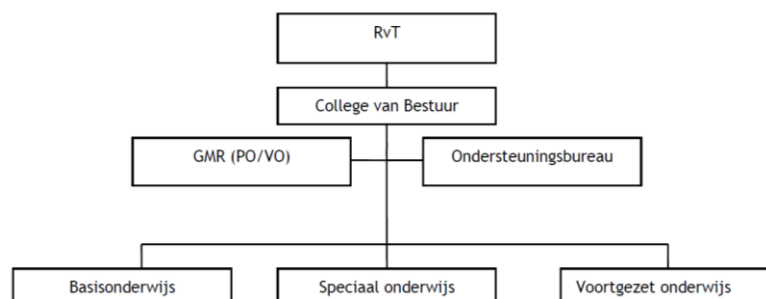
Op onderstaande kaart zijn de locaties van de scholen van Openbaar Onderwijs Groningen weergegeven. De blauwe stippen zijn de locaties voor de basisscholen. De roze stippen voor de (V)SO scholen en de oranje stippen zijn de VO-locaties.



Organisatie structuur

Het organogram geeft de bestuurlijke aansturing vanuit Openbaar Onderwijs Groningen richting de openbare scholen aan. Het College van Bestuur zorgt voor de dagelijkse aansturing van het ondersteuningsbureau en de scholen. Boven het College van Bestuur is de Raad van Toezicht gepositioneerd die toezicht houdt op de gang van zaken van de organisatie. De scholen worden geleid door rectoren (VO) en directeuren (PO/SO).

Het ondersteuningsbureau ondersteunt het bestuur en de scholen op verschillende terreinen, zoals onderwijsinhoudelijke beleidsontwikkeling, Financiën, HR, Facilitair, Huisvesting, ICT, Inkoop, Leerlingenadministratie, Personeels- en salarisadministratie en Communicatie & Persvoorlichting.



Voor meer informatie over onze organisatie wordt u verwezen naar de website van Openbaar Onderwijs Groningen: <https://www.o2g2.nl>.



Onze scholen

Voortgezet Onderwijs	Adres	Postcode	Plaats
Zernike College			
<i>Montessori Lyceum Groningen</i>	Helperbrink 30	9722 EP	Groningen
<i>Harens Lyceum</i>	Kerklaan 39	9751 NL	Haren
<i>Montessori Vaklyceum Groningen</i>	Vondellaan 83	9721 LD	Groningen
<i>Montessori Vaklyceum Groningen</i>	v. Iddekingeweg 140	9721 CL	Groningen
Werkman College			
<i>Stadslyceum</i>	Nw. Sint Jansstraat 21	9711 VG	Groningen
<i>Topsporttalentschool</i>	Melisseweg 2	9731 BX	Groningen
<i>ISK</i>	Melisseweg 2a	9731 BX	Groningen
<i>Werkman VMBO</i>	Kluiverboom 1a	9732 KZ	Groningen
Reitdiep College			
<i>Kamerlingh Onnes</i>	Eikenlaan 286	9741 EW	Groningen
<i>Kamerlingh Onnes</i>	Bessemoeerstraat 6	9741 AJ	Groningen
<i>Leon van Gelder</i>	Diamantlaan 27	9743 BA	Groningen
<i>Leon van Gelder</i>	Radiumstraat 2	9743 SP	Groningen
<i>Simon van Hasselt</i>	Travertijnstraat 2	9743 SZ	Groningen
<i>Reitdiep Rebound</i>	J.C. Kapteynlaan 13-1	9714 JC	Groningen
Praedinius Gymnasium			
<i>Praedinius Gymnasium</i>	Turfsingel 82	9711 VX	Groningen
<i>Praedinius Gymnasium</i>	Kruitlaan 11	9711 TW	Groningen
<i>Praedinius Gymnasium (gymzaal)</i>	J.C. Kapteynlaan 13/2	9714 CL	Groningen
Heyerdahl College			
<i>Heyerdahl College</i>	Kluiverboom 1b	9732 KZ	Groningen
Stichting Openbaar Onderwijs Groningen	Leonard Springerlaan 39	9727 KB	Groningen



Primair Onderwijs	Adres	Postcode	Plaats
Borgmanschool	Langestraat 10	9712 LT	Groningen
Borgmanschool	Warmoesstraat 18	9724 JL	Groningen
Borgmanschool	Vinkenstraat 1	9713 TA	Groningen
Joseph Haydn	Haydnlaan 102	9722 CL	Groningen
Joseph Haydn	Helper Brink 50	9722 ER	Groningen
Joseph Haydn	Sweelincklaan 2	9722 JV	Groningen
Joseph Haydn	Coendersweg 13	9722 GA	Groningen
De Starter	Parkweg 128	9727 HD	Groningen
De Starter	Verzetstrijderslaan 2a	9727 CE	Groningen
W.A. van Lieflandschool SO	Paterswoldseweg 131	9727 BE	Groningen
W.A. van Lieflandschool VSO	Radiumstraat 2a	9743 SP	Groningen
W.A. van Lieflandschool VSO	Semmelweisstraat 82	9728 NB	Groningen
De Beijumkorf (locatie Honingraat)	Jaltadaheerd 53	9737 HC	Groningen
De Beijumkorf (locatie Zwerm)	Fultsemaheerd 88	9736 CT	Groningen
SBO De Bekenkamp	Blekerslaan 1	9724 EJ	Groningen
SBO De Bekenkamp	Wilgenlaan 1	9741 BX	Groningen
Meander	Slenk 2	9746 RS	Groningen
Meander	Joesewerd 22	9746 CR	Groningen
Swoaistee	Kiel 7	9733 EB	Groningen
Swoaistee	Kiel 5	9733 EB	Groningen
Groene Wei	Swifter 25 - 27	9613 DJ	Meerstad
De Driebond	Engelberterweg 38	9723 EM	Groningen
Boerhaaveschool	Veenweg 1-1	9728 NH	Groningen
De Sterrensteen	Siersteenlaan 480	9743 EZ	Groningen
Oosterhoogebrugschool	Madelifstraat 2	9731 CB	Groningen
De Vuurtoren	Vaargeul 117	9732 JS	Groningen
Siebe Jan Boumaschool	Oliemuldersweg 45, 47	9713 VA	Groningen
Karrepad	Molukkenstraat 1	9715 NR	Groningen
Brederoschool	Ina Boudierplantsoen 3, 5, 7	9721 XA	Groningen
Mytyschool Prins Johan Friso	Dilgtplein 1	9751 NJ	Haren
Jenaplanschool De Petteflet	Jacob van Ruysdaelstraat 73	9718 SC	Groningen
De Pendinghe	Eikenlaan 288-7	9741 EW	Groningen
De Feniks	Maresiusstraat 22	9746 BJ	Groningen
SBO Groninger Buitenschool	Dilgtplein 1a	9751 NJ	Haren
De Ploeg	Zuiderweg 70-3	9744 AP	Groningen



1.3 Beschrijving en doel van de aanbesteding

Openbaar Onderwijs Groningen is voornemens, middels een Europese aanbesteding, om een nieuwe (Raam)overeenkomst aan te gaan voor de Arbodienstverlening, omdat de huidige (Raam)overeenkomst tussen Openbaar Onderwijs Groningen en de huidige opdrachtnemer is opgezegd, en eindigt, per 1 januari 2022.

Het doel van de aanbesteding is het afsluiten van één (1) (Raam)overeenkomst met één (1) inschrijver voor een periode van twee (2) jaar, met een optie tot verlenging voor een periode van maximaal vier (4) maal twee (2) jaar (2+2+2+2).

Na het verstrijken van de initiële looptijd wordt de looptijd stilzwijgend verlengd conform het hiervoor vermelde, tenzij opdrachtgever meldt niet te willen verlengen.

Indien opdrachtgever van dit recht gebruik maakt, doet hij de mededeling van de opzegging aan opdrachtnemer tegen het einde van de initiële dan wel verlengde duur, met inachtneming van een opzegtermijn van drie (3) maanden.

De beoogde datum van ingang van de (raam)overeenkomst is 1 januari 2022 en eindigt van rechtswege op 1 januari 2024 tenzij de opdrachtgever kiest voor optionele verlenging(en).

Maximale looptijd van de (raam)overeenkomst, indien wordt gekozen voor optionele verlengingen, bedraagt tien (10) jaar, tot uiterlijk 1 januari 2032.

De beoogde datum van ingang kan, indien opdrachtgever dit noodzakelijk acht, aangepast worden naar een latere datum, waarbij de einddatum navenant wordt aangepast.

De opdrachtgever kiest voor een langere periode van vier (4) jaar om de volgende redenen:

- De aard van de werkzaamheden en de inhoud van de gesprekken en verslagleggingen hebben een hoog persoonlijk en vertrouwelijk karakter.
- De implementatie van een nieuwe (Raam)overeenkomst voor arbodienstverlening gaat samen met:
 - o De overdracht van lopende, vertrouwelijke dossiers;
 - o Het aansluiten op de systemen/procedures/processen van Openbaar Onderwijs Groningen;
 - o Het communiceren naar alle medewerkers van Openbaar Onderwijs Groningen;
 - o Het voeren van individuele gesprekken met alle direct betrokkenen in het proces.
- Openbaar Onderwijs Groningen wil de administratieve belasting zo laag mogelijk houden. Door een langere contractduur aan te gaan wordt deze belasting, voor zowel opdrachtnemer als opdrachtgever, verlaagd.
- Een contracttermijn van 72 tot 120 maanden marktconform is.

Openbaar Onderwijs Groningen en inschrijver zullen alle geregistreerde (persoons-)gegevens die voor en gedurende de opdracht kenbaar worden gemaakt, vertrouwelijk behandelen en in overeenstemming met de Algemene Verordening Gegevensbescherming (AVG) verwerken. In dat kader maakt Openbaar Onderwijs Groningen met inschrijver nadere afspraken over het verwerken van de persoonsgegevens. Partijen sluiten daartoe een verwerkersovereenkomst, als uit de aanbieding van inschrijver blijkt dat deze noodzakelijk is.



Openbaar Onderwijs Groningen confirmeert zich aan het Model Verwerkersovereenkomst 3.0, welke is te vinden op de website: <https://www.privacyconvenant.nl/>.

De volgende CPV-codes zijn hiervoor van toepassing:

- 85100000-0 Gezondheidsdiensten

Openbaar Onderwijs Groningen heeft geen enkele afname verplichting binnen de te sluiten (raam)overeenkomst. De in dit document en daarbij behorende bijlagen genoemde aantallen zijn indicatief en gebaseerd op de verwachte afname. Hieraan kunnen geen rechten worden ontleend.

Voor zover er in dit document of daarbij behorende bijlagen wordt gerefereerd aan bepaalde fabricaten, merken, typen of specifieke standaarden dient dit gelezen te worden met de toevoeging “of gelijkwaardig”. Met aangegeven modellen en typeaanduidingen wordt niet bedoeld dat enkel en alleen deze modellen kunnen worden aangeboden. Wel moeten de mogelijkheden van de aangeboden oplossingen vergelijkbaar zijn met de vermelde minimale specificaties en dient de inschrijver desgevraagd de gelijkwaardigheid aan te tonen.

Openbaar Onderwijs Groningen is een organisatie die continue in ontwikkeling is. Dit houdt in dat een locatie kan worden afgestoten en/of wordt gewijzigd in onderwijsaanbod en/of wordt getroffen door bezuinigingen en/of een nieuwe locatie erbij komt. Het kan voorkomen dat er in de (nabije) toekomst wijzigingen plaatsvinden in een aantal locaties en daarmee ook in de aantallen van de te beleveren locaties. De informatie die op dit moment bekend is, is verwerkt in het Beschrijvend document en uitgangspunt van deze aanbesteding. De te contracteren partij dient, in alle redelijkheid, hier flexibel mee om te gaan.

1.3.1 *Huidige situatie*

Openbaar Onderwijs Groningen heeft de Arbodienstverlening ondergebracht bij één leverancier, te weten:

- Arbo Unie B.V.

De overeenkomst is opgezegd, en eindigt op 1 januari 2022.

In 2017 was de netto opdrachtwaarde Arbodienstverlening circa: € 260.000,00 excl. BTW.

In 2018 was de netto opdrachtwaarde Arbodienstverlening circa: € 250.000,00 excl. BTW.

In 2019 was de netto opdrachtwaarde Arbodienstverlening circa: € 220.000,00 excl. BTW.

In 2020 was de netto opdrachtwaarde Arbodienstverlening circa: € 270.000,00 excl. BTW.

In bijlage 7 zijn de verzuimcijfers van de totale organisatie (1 januari 2020 t/m 31 december 2020) toegevoegd.



1.3.2 Gewenste situatie, onderwerp en beschrijving van de (Raam)overeenkomst(en)

Openbaar Onderwijs Groningen is voornemens om een (raam)overeenkomst af te sluiten met één leverancier voor de Arbodienstverlening.

Meer gedetailleerde informatie treft u aan in de Lijst van Eisen (Bijlage 4).

In het huidige contract is het uitgangspunt onder andere het gedragsmodel waarbij de leidinggevende regie voert op de duurzame inzetbaarheid van medewerkers en hiervoor gebruik maakt van de expertise van adviseurs, zoals: bedrijfsarts, bedrijfsmaatschappelijk werker, arbeidsdeskundige, Perspectiefcentrum en HR. Alle leidinggevendenden hebben of gaan een training volgen bij Falke en Verbaan en een volgende stap is om medewerkers workshops aan te bieden. Dit betekent dat de toepassing van het gedragsmodel in ontwikkeling is binnen de organisatie.

De bedrijfsarts moet voldoende en snel beschikbaar zijn zodat tijdig de juiste stappen kunnen worden gezet in de re-integratie conform de Wet Verbetering Poortwachter (WvP).

We vragen van de arbodienstverlening procesondersteuning, inclusief een signaalfunctie met betrekking tot acties. Tevens analyses van trends in verzuim en aan adviezen over mogelijkheden om verzuim te voorkomen en/of te beperken. Dit zodat we vroegtijdig en structureel kunnen sturen op duurzame inzetbaarheid waarbij de nadruk ligt op preventie.

Openbaar Onderwijs Groningen maakt gebruik van het verzuimregistratiesysteem van Visma Raet. Inschrijver dient hiervan gebruik te maken. Inschrijver dient een koppeling tussen haar eigen systeem en Visma Raet te realiseren, zodat alle mogelijkheden van Visma Raet behouden blijven.

Binnen de scope van de aanbesteding valt:

- Ondersteuning bij alle activiteiten in het kader van de Wet verbetering Poortwachter (WvP), waaronder het inzetten van een arbeidsdeskundige en/of bedrijfsarts;
- Inzet bedrijfsmaatschappelijk werker;
- Op eigen verzoek, of verzoek van de leidinggevende, aansluiten bij “driegesprekken”;
- Aansluiten bij Sociaal Medisch Overleg (SMO);
- Advies en voorstellen voor verzuimpreventie;
- Advisering, en indien gewenst coachen, van de leidinggevendenden;
- Verstrekken van analyses en rapportages.

Niet binnen de scope van de aanbesteding valt:

- Dienstverlening omtrent de externe vertrouwenspersoon.

Voor wat betreft dienstverlening welke niet binnen de scope van de aanbesteding vallen kan Openbaar Onderwijs Groningen er voor kiezen, maar is hiertoe niet verplicht, om offerte op te vragen, op het moment dat hier behoefte aan is, bij de te selecteren leverancier en mogelijk ook bij andere leveranciers.

Geselecteerde leverancier is uiteraard vrij om in dat geval wel, of geen, offerte uit te brengen.



Het is niet inzichtelijk wat voor investeringen de komende jaren voor Arbodienstverlening zullen worden gedaan. De verwachting, waaraan geen rechten kunnen worden ontleend, is dat dit in lijn zal zijn met eerdere jaren. Opdrachtgever is dan ook voornemens om voor deze opdracht een (raam)overeenkomst zonder afnamegarantie af te sluiten; evenmin is er een afnameverplichting. Na het sluiten van de (raam)overeenkomst zullen de nadere opdrachten bij de opdrachtnemer worden geplaatst onder de in de (raam)overeenkomst genoemde voorwaarden.

Geen afnameverplichting houdt ook in:

- Dat opdrachtgever bij nadere opdrachten niet is gebonden aan afname van minimale hoeveelheden van arbodienstverlening;

Een en ander zonder enig recht op schadevergoeding.

1.3.3 *Visie Openbaar Onderwijs Groningen*

Openbaar Onderwijs Groningen heeft een visie op verzuim, die eigenlijk geduid kan worden als een visie op inzetbaarheid. Het beleid is erop gericht te transformeren van focus op verzuim naar focus op inzetbaarheid. Hierbij hanteert Openbaar Onderwijs Groningen het gedragsmodel.

Deze visie komt op het volgende neer: verzuim wordt vaak gelijkgesteld aan ziekte. Het gedragsmodel is gebaseerd op de veronderstelling dat bij verzuim sprake is van een keuzeprocess. De medewerker maakt een keuze om al dan niet te verzuimen. De afweging om dat al dan niet te doen blijkt naast de aard van de klacht, in belangrijke mate te worden bepaald door andere factoren zoals de sociale omgeving, de arbeidswaardering en de aanwezigheidsmotivatie van de medewerker.

Wij zien dat verzuim vaak een vorm van gedrag van mensen is. Dat gedrag iets met ziekte te maken kan hebben. Echter liggen veelal problemen in de privé- of werksfeer ten grondslag aan het verzuim. Indien deze problemen niet tijdig worden opgelost, dan zal verzuim leiden tot ziekte en uiteindelijk tot arbeidsongeschiktheid. Achter een ziekmelding zit in veel gevallen een inzetbaarheidsvraagstuk. Het is van belang dat zowel leidinggevende als medewerker zich hiervan bewust zijn.

Ziekte overkomt je, verzuim is een keuze (en soms een verstandige keuze) en is daarmee beïnvloedbaar. Primair verantwoordelijk voor het inzetbaarheidsbeleid zijn de medewerker en de direct leidinggevende. Inzetbaarheidsbeleid bestaat uit preventie, de begeleiding van verzuimende medewerkers en de re-integratie van langdurig verzuimende medewerkers.

Essentieel hierbij is de eigen verantwoordelijkheid van werknemers, vroegtijdige signalering en benoeming van problemen door leidinggevend en een adequate ondersteuning door HR en arboadviseurs. Waar het om gaat is verzuimende werknemers weer aan het werk te krijgen en (nog) niet verzuimende werknemers aan het werk te houden. Dit vraagt om een omslag in denken: van de traditionele symptoombestrijding naar het investeren in de ontwikkeling en behoud van medewerkers en het nemen van regie op de uitvoering. Dit betekent ook dat wij verzuim als onlosmakelijk aspect van ons HR-beleid beschouwen. In een ideale toepassing van dit model sluit de dienstverlening van de arboadviseurs maximaal aan op het duurzaam inzetbaarheidsbeleid.



1.3.4 *Uitgangspunten en ambities Openbaar Onderwijs Groningen*

Openbaar Onderwijs Groningen hanteert de volgende uitgangspunten en ambities:

- Duurzaam inzetbaarheidsbeleid is onderdeel van het integraal personeelsbeleid.
- Vanuit goed werkgever- en werknemerschap is het de taak van werkgever en werknemer om zoveel als mogelijk verzuim te voorkomen en te reduceren.
- Ziekte overkomt je, verzuim is een keuze en is daarmee beïnvloedbaar. Verzuim kan door sturing van zowel de direct leidinggevende als de medewerker beïnvloed worden.
- Primair verantwoordelijk voor het duurzaam inzetbaarheidsbeleid zijn de medewerker en de direct leidinggevende.
- Duurzaam inzetbaarheidsbeleid bestaat uit preventie, de begeleiding van verzuimende medewerkers en de re-integratie van langdurig verzuimende medewerkers.
- De direct leidinggevende heeft de regie in de begeleiding van dit gehele proces.
- Het beleid is erop gericht dat de kosten van preventie, goede arbeidsomstandigheden en ontwikkelingsgericht personeelsbeleid als investering worden gezien en niet als last.
- De direct leidinggevende en de medewerker hebben een gezamenlijke verantwoordelijkheid om ervoor te zorgen dat de medewerker voldoet aan de functie-eisen en de functie zoveel als mogelijk aansluit bij de kwaliteiten van de medewerker.
- Wanneer verzuim zich aandient fungeert de direct leidinggevende als eerste aanspreekpunt. De direct leidinggevende wordt hierbij zo nodig ondersteund door HR en/of door een extern deskundige.
- De medewerker heeft de verantwoordelijkheid om alles in het werk te stellen om dreigend verlies aan inzetbaarheid te voorkomen. Wanneer er sprake is van verzuim dan dient de medewerker er alles aan te doen om zijn herstel zo spoedig mogelijk te bevorderen en om actief mee te werken aan re-integratie.
- Het persoonlijk contact tussen de direct leidinggevende en de medewerker is essentieel in het uitvoeren van het inzetbaarheidsbeleid.
- De regel is er een persoonlijk gesprek plaatsvindt tussen medewerker en leidinggevende bij frequent verzuim vanaf 3 keer per jaar en dat hiervan verslag wordt gemaakt en wordt opgeslagen in het personeelsdossier.
- De direct leidinggevendens voeren inzetbaarheidsgesprekken met hun medewerkers. Het kader voor deze gesprekken wordt gevormd door het duurzaam inzetbaarheidsbeleid van O2G2. Leidinggevendens zijn en/of worden geschoold in het voeren van inzetbaarheidsgesprekken door Falke en Verbaan. Workshops voor medewerkers worden georganiseerd.
- Bij elk verzuim wordt adequaat gehandeld in overleg met de medewerker. Ook wordt een snelle en adequate interventie ingezet afhankelijk van de aard van de klachten
- De direct leidinggevendens zijn op de hoogte van verzuimcijfers. Ook worden ze aangesproken op hun verantwoordelijkheid ten aanzien van inzetbaarheid van hun afdeling of team.
- Inzetbaarheid is onderwerp van gesprek binnen een team. Hierin spreekt iedereen elkaar aan op wederzijdse verwachtingen. Leidinggevendens vormen de kern van de arbeidsrelatie.
- Het verzuim wordt zorgvuldig doorgegeven door de leidinggevende en is verantwoordelijk voor de registratie in het verzuimregistratiesysteem.



- Werknemers wordt de gelegenheid geboden gebruik te maken van het arbeidsomstandighedenspreekuur.

1.3.5 *Wijze van aanbesteding*

1.3.5.1 *Keuze procedure*

De geschatte waarde van onderhavige opdracht overschrijdt het drempelbedrag van € 214.000,- voor het uitvoeren van Europese aanbestedingen voor leveringen en diensten ruimschoots.

Er is om de volgende redenen gekozen voor het volgen van een openbare procedure:

- Het aantal te verwachten inschrijvers dat, gelet op relevante markt en marktverhoudingen, een redelijke kans op de opdracht maakt en kan voldoen aan de gestelde eisen is relatief beperkt.
- Het toepassen van een andere procedure leidt naar verwachting eerder tot hogere lasten dan lagere lasten voor de inschrijvers en Openbaar Onderwijs Groningen.
- Marktonderzoek heeft tot het inzicht geleid dat, wanneer er zou worden gekozen voor bijvoorbeeld de niet-openbare procedure, er niet of nauwelijks proportionele selectiecriteria zijn aan te leggen die zouden leiden tot een beperkt aantal geselecteerde partijen, zonder dat er sprake zou zijn van loting. Door openbaar aan te besteden krijgen alle partijen gelijk inzicht in de aanbestedingsstukken, eisen en wensen, en kunnen dus een gedegen inschatting maken om mee te dingen naar deze opdracht.

1.3.5.2 *Indeling in percelen*

De aanbesteding is niet opgedeeld in percelen.

De aanbesteding betreft één perceel. Hiervoor is gekozen om de volgende redenen:

- het opknippen van de opdracht in kleinere percelen levert geen schaalvoordelen op en werkt kostenverhogend voor zowel opdrachtnemer als opdrachtgever, er is dan voor alle partijen meer capaciteit benodigd (FTE's), om de opdracht(en) uit te voeren;
- op basis van de huidige situatie en kennis van de markt is de verwachting dat nagenoeg dezelfde leveranciers inschrijven in de hier omschreven situatie als in een situatie waarin wel wordt gekozen voor meerdere percelen;
- de geschiktheidseisen zijn zo laag mogelijk gehouden zodat het MKB, ook de relatief kleinere leveranciers, de mogelijkheid hebben om in te schrijven.
- Openbaar Onderwijs Groningen, met name het ondersteuningsbureau, behoefte heeft aan één aanspreekpunt in de markt waarbij Openbaar Onderwijs Groningen zoveel als mogelijk wordt ontzorgd.

Openbaar Onderwijs Groningen is van mening dat voldoende marktpartijen over voldoende capaciteit en specialisme beschikken om aan de gehele opdracht te kunnen voldoen.



1.4 Contractpartij, contactpersonen en klachtenafhandeling

1.4.1 Contractpartij

Openbaar Onderwijs Groningen is verantwoordelijk voor de inhoudelijke aspecten in deze Europese aanbestedingsprocedure. Voor deze Europese aanbesteding is een projectteam geformeerd, bestaande uit vertegenwoordigers van Openbaar Onderwijs Groningen. Door Openbaar Onderwijs Groningen ~~dan wel een derde~~ zal tijdens de looptijd van het raamcontract actief contractbeheer en contractmanagement worden uitgevoerd.

De coördinatie en uitvoering van de aanbesteding wordt uitgevoerd door Openbaar Onderwijs Groningen.

Opdrachtgever	Openbaar Onderwijs Groningen		
Contactpersoon	Michel Postuma	Functie	Senior Inkoper
Telefoonnummer	06 53 73 79 60	E-mailadres	Via de berichtenmodule op TenderNed
Plaatsvervanger	Minke Dijkstra	Functie	Inkoper
Telefoonnummer	06 22 42 18 68	E-mailadres	Via de berichtenmodule op TenderNed

TenderNed	Voor technische vragen over het aanbestedingsplatform*		
Contactpersoon	Servicedesk van TenderNed		
Telefoonnummer	0800 8363 376	Mailadres	Servicedesk@TenderNed.nl

* Bijvoorbeeld als het u niet lukt in te loggen of documenten in te dienen.

1.4.2 Klachtenafhandeling

Opdrachtgever heeft er voor gekozen voor eventuele klachten met betrekking tot deze aanbesteding een klachtenmeldpunt in te stellen.

Hierbij zal de procedure worden gevolgd als aangegeven in de “Klachtenafhandeling bij aanbesteden”. Voor de inhoud van deze regeling zie:

<http://www.rijksoverheid.nl/bestanden/documenten-en-publicaties/regelingen/2013/03/07/klachtafhandeling-bij-aanbesteden/klachtenafhandeling-definitief.pdf>

Uw eventuele klachten, kunt u conform het gestelde in deel 1 van de bovengenoemde “Klachtenafhandeling bij aanbesteden”, enkel per e-mail, indienen op het volgende mailadres: inkoop@o2g2.nl



De afhandeling van uw klacht zal plaatsvinden conform het gestelde in III.4 als opgenomen in deel 1 van de bovengenoemde “Klachtenafhandeling bij aanbesteden”.

Deze klachtenregeling is niet bedoeld voor het verkrijgen van eventueel benodigde verduidelijkingen met betrekking tot het gestelde in deze aanbestedingsdocumenten. Hiervoor kunt u gebruik maken van de mogelijkheid tot het stellen van vragen als aangegeven in hoofdstuk 2 paragraaf 1 van dit Beschrijvend document.



1.5 Planning

Hieronder is de planning van de aanbesteding opgenomen. De *cursief* weergegeven data zijn definitief en derhalve fatale data behoudens een andersluidend schriftelijk bericht van Openbaar Onderwijs Groningen. De andere data zijn indicatief en niet bindend.

16 april 2021	Verzending aankondiging. Beschrijvend document inclusief Bijlagen wordt beschikbaar gesteld op het aanbestedingsplatform.
<i>Donderdag 22 april 2021, 14:00 uur</i>	<i>Sluiting 1^e termijn voor het indienen van vragen met betrekking tot dit beschrijvend document.</i>
Donderdag 29 april 2021	Streefdatum beschikbaarstelling Nota van Inlichtingen 1.
<i>Dinsdag 11 mei 2021, 14:00 uur</i>	<i>Sluiting 2^e termijn voor het indienen van vragen met betrekking tot dit beschrijvend document.</i>
Dinsdag 18 mei 2021	Streefdatum beschikbaarstelling Nota van Inlichtingen 2.
<i>Dinsdag 1 juni 2021, 14:00 uur</i>	<i>Sluiting Inschrijvingstermijn.</i>
Week 22 t/m week 24	Evaluatie Inschrijvingen.
Woensdag 16 juni 2021	Verwachte datum/week van bekend maken van de mededeling van de gunningsbeslissing.
	Gelegenheid tot het stellen van vragen en het indienen van eventuele bezwaren zo spoedig mogelijk na de mededeling van de gunningsbeslissing, maar uiterlijk 20 kalenderdagen na de datum van de mededeling van de gunningsbeslissing.
Vanaf september 2021	Transitie nieuwe overeenkomst.
1 januari 2022	Beoogde ingangsdatum overeenkomst.



2. INSCHRIJVINGSPROCEDURE

In dit hoofdstuk is de Inschrijvingsprocedure beschreven. Inschrijvingen dienen, conform de aanwijzingen in dit hoofdstuk, gedaan te worden.

2.1 Inlichtingen

Nadere inlichtingen over het Beschrijvend document, de concept (raam)overeenkomst en de overige aanbestedingsdocumenten kunnen uitsluitend via een bericht op TenderNed worden gesteld. U dient bij het stellen van vragen gebruik te maken van het door Openbaar Onderwijs Groningen beschikbaar gestelde format. Mondeling, per brief of per e-mail gestelde vragen worden niet beantwoord.

De deadline voor het stellen van vragen is vermeld in paragraaf 1.5.

Vragen die gesteld zijn na deze deadline worden in principe niet beantwoord.

De vragen dienen helder en eenduidig geformuleerd te zijn en een referentie te bevatten naar het onderdeel van het aanbestedingsdocument waarop de vraag betrekking heeft.

Op deze wijze kunnen ook vragen gesteld en suggestie worden gedaan ten aanzien van de artikelen van de concept (raam)overeenkomst en de daarbij van toepassing verklaarde algemene voorwaarden zoals opgenomen onder Deel B. Opdrachtgever bepaalt welke opmerkingen worden gehonoreerd. In de nota van inlichtingen wordt bekend gemaakt of naar aanleiding van vragen of wijzigingsvoorstellen de concept (raam)overeenkomst of algemene voorwaarden worden aangepast. Daarmee zijn de contractdocumenten definitief vastgesteld en door het indienen van een inschrijving gaat de inschrijver hiermee akkoord.

Naar aanleiding van de gestelde vragen worden twee nota's van inlichtingen opgesteld welke worden gepubliceerd via TenderNed. De uiterste datum van publicatie van beide nota's van inlichtingen is aangegeven in de planning van deze aanbesteding (paragraaf 1.5).

2.2 Wijze van aanbieden Inschrijving

Inschrijvingen dienen met volledige inachtneming van onderstaande voorschriften te zijn opgemaakt en te worden ingediend. Indien een inschrijving niet met volledige inachtneming van onderstaande voorschriften is opgemaakt en/of ingediend kan Openbaar Onderwijs Groningen besluiten deze inschrijving uit te sluiten van verdere deelname aan deze procedure. De betreffende inschrijving komt dan niet langer voor gunning in aanmerking.

De inschrijvingstermijn sluit op de datum en het tijdstip als aangegeven in de paragraaf Planning bij "*Sluiting Inschrijvingstermijn*". Inschrijvingen die worden ingediend nadat de inschrijvingstermijn is gesloten, worden niet in behandeling genomen.

In Deel C 'Handleiding voor ondernemingen' staat beschreven hoe u uw Inschrijving dient in te dienen.



In dit document, deel C, is opgenomen dat “De inschrijving/aanmelding is voltooid wanneer de SMS-transactiecode is ingevoerd en verstuurd. De persoon die deze handeling verricht moet minimaal de rol van procesleider hebben”.

Wij maken u er op attent dat de inschrijving pas definitief is wanneer TenderNed de SMS-transactiecode heeft ontvangen en verwerkt. Inschrijver dient dan ook rekening te houden met de tijd voor de verzending en de verwerkingstijd bij TenderNed.

U vindt de modellen die ingevuld moeten worden separaat op het aanbestedingsplatform. Alleen digitale Inschrijvingen via het aanbestedingsplatform worden door Openbaar Onderwijs Groningen in behandeling genomen.

Documenten die rechtsgeldig dienen te worden ondertekend, dienen voorzien te zijn van een ‘natte handtekening’ en te worden in gescand of voorzien te zijn van een geavanceerde elektronische handtekening die voldoet aan beveiligingsniveau IV (PKI-overheid-certificaat).

Desgevraagd dient inschrijver binnen zeven (7) dagen, na een daartoe strekkend verzoek, het originele document voorzien van een ‘natte’ handtekening aan Openbaar Onderwijs Groningen te overleggen. Het niet bijvoegen van de genoemde bijlagen kan er toe leiden dat uw inschrijving niet voor gunning in aanmerking komt.

Ingeval er meerdere percelen zijn, en u op meerdere percelen inschrijft, dient per perceel een afzonderlijke inschrijving te worden ingediend en dienen dus per perceel alle gevraagde documenten te worden aangeleverd.

Uw inschrijving dient de volgende documenten te bevatten:

Bijlage 0	Aanbiedingsbrief, introductie inschrijver
Bijlage 1	Bijlage 1.A Uniform Europees Aanbestedingsdocument (rechtsgeldig ondertekend) Bijlage 1.B Ingevuld invulformulier Bijlage Referenties (rechtsgeldig ondertekend)
Bijlage 2	Bijlage 2 Verklaring omtrent inschrijving (rechtsgeldig ondertekend)
Bijlage 3	Bijlage 3 Prijzenblad/invulformulier
Bijlage 4	Bijlage 4 Beantwoording van de kwalitatieve criteria: <ul style="list-style-type: none">- K1. Uitvoering dienstverlening- K2. Praktijk case- K3. Continuïteit- K4. Implementatie- K5. Duurzaamheid

2.3 Voorwaarden

Op deze aanbesteding zijn de aanbestedingsvoorwaarden van toepassing die zijn opgenomen in deel B. Door een inschrijving in te dienen gaat u akkoord met deze aanbestedingsvoorwaarden.



3. EISEN AAN DE ONDERNEMING

In dit hoofdstuk is beschreven welke gegevens u bij uw inschrijving moet verstrekken en aan welke criteria uw onderneming, al dan niet in samenwerking met anderen, moet voldoen om in aanmerking te komen voor gunning.

3.1 Uitsluiting en geschiktheid

Inschrijver wordt geschikt geacht indien geen van de in het Uniform Europees Aanbestedingsdocument genoemde uitsluitingsgronden van toepassing is én inschrijver voldoet aan alle geschiktheidseisen.

Inschrijver dient stellig, zonder voorbehoud en onvoorwaardelijk het Uniform Europees Aanbestedingsdocument volledig en juist in te vullen en rechtsgeldig te ondertekenen (zie bijlage 1.A). Het niet (rechtsgeldig) ondertekend indienen van het Uniform Europees Aanbestedingsdocument of het aanbrengen van wijzigingen in het Uniform Europees Aanbestedingsdocument kan leiden tot uitsluiting. Indien de inschrijving betrekking heeft op meerdere percelen, dient inschrijver per perceel het juiste (voor dat perceel van toepassing zijnde) Uniform Europees Aanbestedingsdocument volledig en juist in te vullen en rechtsgeldig te ondertekenen.

Wanneer met betrekking tot het Uniform Europees Aanbestedingsdocument bewijsmiddelen worden opgevraagd, voor zover in de aanbestedingstukken niet afwijkend of aanvullend is bepaald, als bedoeld in de Gewijzigde Aanbestedingswet 2012 artikelen 2.86, 2.89 en 2.91 tot en met 2.98, dienen deze bewijsmiddelen binnen **zeven dagen** na verzending van het verzoek hiertoe te worden ingediend. Zo nodig kan Openbaar Onderwijs Groningen vragen de overgelegde verklaringen en bescheiden nader toe te lichten en aan te vullen. Het verzoek tot het overleggen van bewijsmiddelen wordt verstuurd samen met het bericht van voorlopige gunning, of zoveel eerder dan dat de voortgang van de procedure dit noodzakelijk maakt.

3.1.1 Verificatiedocumenten

Tijdens de bezwaartermijn zullen in ieder geval, de volgende verificatiedocumenten worden opgevraagd bij de economisch meest voordelige inschrijver (beste PKV):

- Gedragsverklaring aanbesteden (GVA), die op het tijdstip van indienen van de inschrijving niet ouder is dan twee (2) jaar;
- Verklaring Belastingdienst, ofwel “Verklaring betalingsgedrag nakoming fiscale verplichtingen”, die op het tijdstip van indienen van de inschrijving niet ouder is dan zes (6) maanden;
- Bewijs dat inschrijver is ingeschreven in het beroeps- of handelsregister in de lidstaat waar hij is gevestigd, die op het tijdstip van indienen van de inschrijving niet ouder is dan zes (6) maanden;
- Optioneel kunnen ook andere verificatiedocumenten/bewijsstukken door ons worden opgevraagd zoals vermeld in dit beschrijvend document.

Let op dat u deze bewijsstukken tijdig aanvraagt. Het verkrijgen kan voor sommige documenten namelijk ongeveer 8 weken duren.



3.2 Geschiktheidseisen

Om te voldoen aan de geschiktheidseisen, dient inschrijver het Deel IV van het UEA (zie Bijlage 1.A) in te vullen.

- **Financiële en economische draagkracht (artikel 2.91 AW2012)**
 - Inschrijver heeft voldoende financiële en economische draagkracht om de continuïteit van zijn bedrijfsvoering gedurende de contractperiode, inclusief eventuele verlengingen, te waarborgen;
 - Inschrijver heeft voldoende financiële en economische draagkracht om de opdracht, en in voorkomend geval de verlenging daarvan, besteksconform uit te voeren;
 - Aan inschrijver zijn geen claims bekend en voor zover hem bekend, zijn gedurende de periode van de uitvoering van de (raam)overeenkomst(en) geen investeringen noodzakelijk die de financieel economische draagkracht van zijn onderneming of de continuïteit van zijn bedrijfsvoering in gevaar kunnen brengen;
 - De laatst aan inschrijver afgegeven accountantsverklaring met betrekking tot de jaarrekening (of in voorkomend geval een beoordelings- of samenstellingsverklaring) bevat geen zogenoemde continuïteitsparagraaf.
 - Inschrijver heeft zich passend verzekerd tegen beroepsrisico's.
 - Indien inschrijver zich beroept op de financiële en economische draagkracht van andere natuurlijke personen of rechtspersonen, zijn zowel inschrijver als die andere natuurlijke personen of rechtspersonen hoofdelijk aansprakelijk voor de uitvoering van de desbetreffende overheidsopdracht.

Openbaar Onderwijs Groningen kan u verzoeken tot het overleggen van de volgende bewijsstukken:

- Een kopie van de betreffende accountantsverklaring of een separate (bevestigende) verklaring, afgegeven door een accountant.
- Een recente kopie van de verzekeringspolis of een verklaring van de verzekeraar met daarin opgenomen:
 - o De dekking (minimaal € 500.000,- per gebeurtenis, met een maximum van € 1.000.000,- per jaar);
 - o De maximale dekking per verzekeringsjaar (minimaal € 500.000,- per gebeurtenis, met een maximum van € 1.000.000,- per jaar);
 - o De geldigheidsduur van de verzekering.
- **Technische- en beroepsbekwaamheid (artikel 2.93 AW2012)**
 - Inschrijver beschikt over onderstaande competentie.
 - Inschrijver dient per onderstaande competentie een referentie te overleggen met een omschrijving van de prestaties en werkzaamheden die voor deze referent zijn verricht en naar behoren zijn uitgevoerd. Er mag maximaal één (het aantal competenties dat wordt gevraagd) referentie worden ingediend.



- Eisen aan competentie en ervaring, conform Bijlage 1.B Referenties:
 1. Aantoonbare ervaring met het uitvoeren van arbodienstverlening (arbeidsdeskundigen, bedrijfsartsen en bedrijfsmaatschappelijk werkers) op basis van het gedragsmodel voor een PO onderwijsorganisatie met meer dan 10 2 locaties;
 2. Aantoonbare ervaring met het uitvoeren van arbodienstverlening (arbeidsdeskundigen, bedrijfsartsen en bedrijfsmaatschappelijk werkers) op basis van het gedragsmodel voor een VO onderwijsorganisatie met meer dan 2 locaties;
 3. Aantoonbare ervaring met het uitvoeren van arbodienstverlening (arbeidsdeskundigen, bedrijfsartsen en bedrijfsmaatschappelijk werkers) op basis van het gedragsmodel voor een SO onderwijsorganisatie.

Inschrijver toont de competenties aan door het overleggen van één of meerdere, maximaal drie, referenties waarin sprake is van genoemde competenties.

Wanneer u meer dan één (~~1~~) drie (3) referenties overlegt zal ~~zullen~~ slechts de eerste (~~1~~) drie (3) referentieopdrachten worden beoordeeld.

Het is toegestaan één, of enkele, referenties in te dienen waarbij aan alle gevraagde competenties is voldaan.

Voor de alle referenties die de competenties aantoont aantonen geldt:

- De referentie bevat de naam van de tevreden opdrachtgever;
- De referentie bevat een duidelijke beschrijving van de uitgevoerde opdracht;
- De referentieopdracht betreft een opdracht die minimaal een jaar heeft gelopen;
- De referentieopdracht betreft een opdracht die niet langer dan drie (3) jaar geleden is afgerond danwel die nog loopt vanaf sluiting inschrijvingstermijn als aangegeven in paragraaf 1.5;
- De gezamenlijke referenties dient dienen een opdrachtwaarde te vertegenwoordigen van minimaal € 100.000,00 per jaar.
- Voor de beschrijving van de referentie gebruikt Inschrijver Bijlage 1.B referenties.

Uw beschrijving van de competentie en ervaring dient zodanig te zijn dat het de aanbestedende dienst voldoende inzicht verschaft om te kunnen beoordelen of aan bovenstaande aspecten is voldaan.

In geval van inschrijving door een samenwerkingsverband kunnen referenties betrekking hebben op opdrachten aan het samenwerkingsverband als geheel of op opdrachten aan individuele deelnemers van het samenwerkingsverband. Beiden met inachtneming van maximaal één (~~1~~) drie (3) referenties.



De aanbestedende dienst behoudt zich het recht voor om zonder tussenkomst en/of toestemming van inschrijver contact op te nemen met een of meer referenties.

- **Beroepsbevoegdheid (artikel 2.98 AW 2012)**

- Inschrijver is ingeschreven in het beroeps- of handelsregister in de lidstaat waar hij is gevestigd. Inschrijver vermeldt het inschrijfnummer in het betreffende register in het Uniform Europees Aanbestedingsdocument.

Openbaar Onderwijs Groningen kan u verzoeken tot het overleggen van de volgende bewijsstukken:

- Een uittreksel van inschrijving in het handelsregister van de Kamer van Koophandel. Het uittreksel dient niet ouder te zijn dan 6 maanden op het moment van indienen van de offerte, gerekend vanaf de sluitingsdatum indiening inschrijving.

Uit het uittreksel van indiening dient te blijken dat de UEA rechtsgeldig is ondertekend (ondertekent door een hiertoe bevoegd persoon/dat de ondertekenaar bevoegd is dergelijke verbintenissen aan te gaan).

In het geval dat inschrijver kiest voor personen die gemachtigd zijn om de ondernemer voor de aanbestedingsprocedure te vertegenwoordigen, dient dit te worden aangegeven in de UEA deel II.B.

Indien de offerte wordt ingediend door een samenwerkingsverband(combinaatie), dient ieder lid van het verband een recent bewijs van inschrijving van de onderneming in het nationale Beroeps- of handelsregister in te dienen bij inschrijving.

- **Onderaanneming:**

Omschrijving van dat gedeelte van de opdracht dat Inschrijver eventueel in onderaanneming wil geven. Indien Inschrijver een deel van de opdracht in onderaanneming wil geven dient Inschrijver dit te beschrijven en bij zijn Inschrijving een Uniform Europees Aanbestedingsdocument van de betreffende onderaannemer te voegen, waarin wordt gesteld dat geen van de in het Uniform Europees Aanbestedingsdocument genoemde uitsluitingsgronden van toepassing is op de betreffende onderaannemer. Dit Uniform Europees Aanbestedingsdocument dient rechtsgeldig te worden ondertekend door de betreffende onderaannemer.

Indien een Inschrijver conflicterende belangen heeft, die een negatieve invloed kunnen hebben op de uitvoering van de overeenkomst, kan Openbaar Onderwijs Groningen er vanuit gaan dat de Inschrijver niet over de vereiste beroepsbekwaamheid beschikt. Wanneer dit het geval is, kan de Inschrijving derhalve niet voor gunning in aanmerking komen.



4. EISEN- EN WENSENPAKKET EN OVERZICHT BIJLAGEN

4.1 Eisen en wensen

Inschrijver dient onvoorwaardelijk akkoord te gaan met alle in bijlage 4 Lijst van Eisen gestelde eisen middels het invullen, rechtsgeldig ondertekenen en bij zijn inschrijving indienen van bijlage 2 Verklaring omtrent inschrijving. Inschrijver gaat daarnaast door het inschrijven op deze aanbesteding automatisch onvoorwaardelijk akkoord met alle bepalingen zoals gesteld in dit beschrijvend document inclusief bijlagen waaronder de contractuele bepalingen. Inschrijver bevestigt dit door bijlage 2 Verklaring omtrent inschrijving in te vullen, rechtsgeldig te ondertekenen en bij zijn inschrijving in te dienen. Verder dient Inschrijver aan de hand van de gestelde bepalingen en eisen een prijsopgave te doen. Daar waar Inschrijver in de inschrijving heeft aangegeven op welke wijze Inschrijver aan een kwalitatief subgunningcriterium voldoet, dienen de kosten daarvan te zijn inbegrepen in de door u ingediende prijs op bijlage 3 Prijzenblad.

Voor de onderdelen van de contractuele bepalingen waarmee u niet (direct) kunt instemmen, kunt u vóór de datum en het tijdstip als aangegeven in de paragraaf Planning bij “Sluiting termijn voor het indienen van vragen met betrekking tot dit Beschrijvend document” tekstvoorstellen indienen, dan wel de aard van uw bezwaar toelichten. Uiterlijk 10 dagen voor de datum als aangegeven in de paragraaf Planning bij “Sluiting inschrijvingstermijn” zal de aanbestedende dienst door middel van een nota van inlichtingen aan alle inschrijvers laten weten op welke punten en op welke wijze de (Raam)overeenkomst zal worden aangepast. Deze aangepaste versie vormt vervolgens een vast uitgangspunt voor uw inschrijving. Met ander woorden: inschrijving betekent instemming met de concept (Raam)overeenkomst en daarvan deel uitmakende voorwaarden, alsmede met de voorstellen tot wijziging die zijn gehonoreerd en bekend gemaakt via de Nota van Inlichtingen.

4.2 Overige gegevens en Bijlagen

De volgende documenten en invulformulieren maken als bijlagen deel uit van dit beschrijvend document en zijn geplaatst op het TenderNed aanbestedingsplatform:

- Deel A Beschrijvend document.
- Deel B Aanbestedingsvoorwaarden O2G2.
- Deel C Informatie over de indiening van de inschrijving en communicatie op TenderNed.
- Bijlage 1.A Uniform Europees Aanbestedingsdocument.
- Bijlage 1.B Referentieopdracht.
- Bijlage 2 Verklaring omtrent inschrijving.
- Bijlage 3 Prijzenblad.
- Bijlage 4 Lijst van eisen.
- Bijlage 5.A Concept (Raam)overeenkomst.
- Bijlage 5.B Algemene Inkoopvoorwaarden Openbaar Onderwijs Groningen.
- Bijlage 6 Format voor het stellen van vragen.
- Bijlage 7 Verzuimcijfers.



5. BEOORDELINGS- EN GUNNINGSPROCEDURE

In dit hoofdstuk zijn achtereenvolgens beschreven: de beoordelingsprocedure (paragraaf 5.1) en de gunningsprocedure (paragraaf 5.2). De mogelijkheden om naar aanleiding van de gunningsbeslissing vragen te stellen of bezwaar in te dienen zijn opgenomen in deel B (Aanbestedingsvoorwaarden) bij punt 4.

5.1 Beoordelingsprocedure

Inschrijvingen die niet tijdig zijn ingediend, worden niet in behandeling genomen.

Na sluiting van de inschrijvingstermijn wordt allereerst van iedere inschrijver beoordeeld of een van de uitsluitingsgronden van toepassing is en vervolgens of de inschrijver voldoet aan de geschiktheidseisen. Als de inschrijver voor de opdracht, waarop de aanbesteding betrekking heeft, niet geschikt wordt bevonden, komt hij niet voor gunning in aanmerking en wordt zijn inschrijving niet verder beoordeeld.

Vervolgens worden de inschrijvingen van de geschikt bevonden inschrijvers inhoudelijk beoordeeld. Eerst wordt het voldoen aan de eisen (knock-outcriteria) gecontroleerd. Inschrijvingen, die niet aan de eisen voldoen, worden niet verder in behandeling genomen. Daarna worden de overgebleven inschrijvingen, die aan de eisen voldoen, geëvalueerd aan de hand van de (sub)gunningscriteria zoals in paragraaf 5.1.2 vermeld.

Gunning vindt plaats aan de inschrijver die voldoet aan de in dit beschrijvend document gestelde eisen én de economisch meest voordelige inschrijving heeft gedaan op basis van de beste prijs-kwaliteitverhouding (Beste PKV).

Na evaluatie van de inschrijvingen, en voorafgaand aan de gunningsbeslissing, kan de inschrijver van de inschrijving welke **mogelijk** als beste prijs-kwaliteitverhouding (Beste PKV) zal gelden in de gelegenheid worden gesteld in een verificatiegesprek de inschrijving toe te lichten.

Mocht aan de hand van het verificatiegesprek blijken dat de toelichting niet in overeenstemming is met ingediende inschrijving, kan zulks naar rato tot mindering van punten leiden voor het betreffende gunningscriterium.

Indien uit het verificatiegesprek blijkt dat niet aan één of meer eisen wordt voldaan, zal dit leiden tot het alsnog uitsluiten van de inschrijving.

5.1.1 Voldoen aan de gestelde eisen

Nadrukkelijk wordt gesteld dat aan de in dit beschrijvend document en bijlagen gestelde **eisen** aan de leveringen/diensten volledig moet worden voldaan. Het niet voldoen aan een **eis** betekent dat de inschrijver op basis van deze inschrijving niet in aanmerking komt voor gunning (**Knock-out criterium**).



5.1.2 *Beoordeling op basis van de (sub)gunningscriteria.*

Deze beoordeling vindt plaats op basis van het principe 'gunnen op waarde'. De verschillende (sub)gunningscriteria voor kwaliteit krijgen een bepaalde waarde mee in Euro's. De waarde die per (sub)criterium aan de inschrijving wordt toegekend wordt van de totaalprijs, dit is de inschrijfprijs zoals vermeld op het prijzenblad, afgetrokken. Hierdoor ontstaat de 'vergelijkingsprijs'.

Totaalprijs (inschrijfprijs) vermeld op Prijzenblad - Totale waarde op de (sub)gunningscriteria kwaliteit = Vergelijkingsprijs

De inschrijving die voldoet aan alle gestelde eisen en na de beoordeling de laagste vergelijkingsprijs heeft, wordt gekenmerkt als economisch meest voordelige inschrijving op basis van de beste prijs-kwaliteitverhouding en komt in aanmerking voor gunning.

De beoordeling van de subgunningscriteria wordt uitgevoerd door een beoordelingsteam bestaande uit:

- Manager HR
- Adviseur HR
- Vertegenwoordiger SO
- Vertegenwoordiger PO
- Vertegenwoordiger VO

Indien door onvoorziene omstandigheden leden van het beoordelingsteam uitvallen, behoudt de aanbestedende dienst zich het recht voor deze medewerker(s) te vervangen door een medewerker met een vergelijkbare expertise en rol. Beoordeling van de verschillende inschrijvingen zal per subcriterium altijd plaatsvinden door hetzelfde team voor het betreffende subcriterium.

Allereerst worden de uitwerkingen van de kwalitatieve criteria beoordeeld. Elk teamlid beoordeelt de inschrijvingen zelfstandig en kent zonder overleg met andere teamleden op basis van de in dit hoofdstuk opgenomen beoordelingsystematiek per (sub)gunningscriterium waarden toe aan de Inschrijvingen.

In een plenair overleg van het beoordelingsteam worden de argumenten die hebben geleid tot de individuele waardering besproken.

Daarna komt het beoordelingsteam tot een unaniem oordeel op basis van consensus.

De unanieme beoordeling voor de kwalitatieve criteria wordt getotaliseerd zodat er een totaal voor het onderdeel kwaliteit tot stand komt.

Vervolgens wordt voor de prijscomponent uitgegaan van de totaalprijs zoals opgenomen in bijlage 3 Prijzenblad, dit is de inschrijfprijs.



In geval twee of meer inschrijvingen dezelfde laagste vergelijkingsprijs hebben, wordt de opdracht gegund aan de inschrijver die de laagste totaalprijs (inschrijfprijs) heeft aangeboden.

Als de laagste totaalprijs ook gelijk is, dan zal door middel van loting bepaald worden welke inschrijver de opdracht gegund krijgt.

5.1.3 Gunningscriteria kwaliteit.

- **Kwaliteit:** te bepalen aan de hand van:

Criteria met betrekking tot kwaliteit arbodienstverlening		Maximale waarde (vermindering) in %
K1.	Uitvoering dienstverlening	25%
K2.	Praktijk case	15%
K3.	Continuïteit	15%
K4.	Implementatie	10%
K5.	Duurzaamheid	5%
<i>Totale maximale waarde (vermindering) in % van de (sub)gunningcriteria kwaliteit</i>		70%

De (sub)gunningscriteria om de kwaliteit te bepalen worden aan de hand van onderstaand beoordelingskader beoordeeld door het beoordelingsteam op de in paragraaf 5.1.2 beschreven wijze. Op basis van de beoordeling vindt de hierna te noemen vermindering op de *Totaalprijs zoals vermeld op de Totaalprijs (inschrijfprijs) vermeld op Prijzenblad* plaats om de vergelijkingsprijs te bepalen:

Beoordeling gunningcriteria K1, K2, K3, K4 en K5		Maximale waardevermindering
Uitstekend	Aan alle bij het beoordelingscriterium genoemde aspecten wordt <u>volledig</u> voldaan en deze worden <u>uitstekend</u> (kwalitatief) onderbouwd/uitgewerkt en/of is innovatief en/of aansprekend en/of onderscheidend en/of biedt meerwaarde (concreet en SMART*).	100% van de maximale waardevermindering in % op inschrijfprijs t.b.v. de vergelijkingsprijs.
Goed	Aan alle bij het beoordelingscriterium genoemde aspecten wordt <u>volledig</u> , of <u>bijna volledig</u> , voldaan, en/of deze worden <u>goed</u> (kwalitatief) onderbouwd/uitgewerkt (concreet en SMART*).	75% van de maximale waardevermindering in % op inschrijfprijs t.b.v. de vergelijkingsprijs.
Voldoende	Aan alle bij het beoordelingscriterium genoemde aspecten wordt <u>volledig</u> , of <u>bijna volledig</u> , of <u>grotendeels</u> , voldaan, en/of deze worden <u>voldoende</u> (kwalitatief) onderbouwd/uitgewerkt (concreet en	50% van de maximale waardevermindering in % op inschrijfprijs t.b.v. de vergelijkingsprijs.



	SMART*).	
Matig	Aan alle bij het beoordelingscriterium genoemde aspecten wordt <u>volledig</u> , of <u>bijna volledig</u> , of <u>grotendeels</u> , of <u>beperkt</u> , of <u>matig</u> , voldaan, en/of deze worden <u>beperkt</u> en/of <u>matig</u> (kwalitatief) onderbouwd/uitgewerkt (concreet en SMART*).	20% van de maximale waardevermindering in % op inschrijfprijs t.b.v. de vergelijkingsprijs.
Onvoldoende	Het blijkt <u>onvoldoende</u> dat aan (het merendeel van) de bij het beoordelingscriterium genoemde aspecten wordt voldaan en/of het voldoen aan deze aspecten wordt <u>onvoldoende</u> (kwalitatief) onderbouwd/uitgewerkt (concreet en SMART*).	0% van de maximale waardevermindering in % op inschrijfprijs t.b.v. de vergelijkingsprijs.

*Onder “SMART” wordt het volgende verstaan:

- Specifiek: de mate waarin de inschrijver de door hem aangeboden aanpak eenduidig heeft omschreven, toegeschreven op de situatie bij de Opdrachtgever;
- Meetbaar: de mate waarin de inschrijver aangeeft hoe hij zal verifiëren c.q. valideren dat de door hem aangeboden aanpak het beoogde zal worden bereikt;
- Acceptabel: de mate waarin de inschrijver kan aantonen dat de door hem aangeboden aanpak aanvaardbaar is voor de Opdrachtgever binnen de daaraan te stellen en gestelde eisen;
- Realistisch: de mate waarin de inschrijver kan aantonen dat de door hem aangeboden aanpak haalbaar is.
- Tijdsgebonden: de mate waarin de inschrijver kan aangeven dat de door hem aangeboden aanpak binnen de daarvoor benodigde tijd zal kunnen worden gerealiseerd.



Om onze beoordelingssystematiek te verduidelijken treft u onderstaand een fictieve beoordeling, als voorbeeld, aan.

In dit voorbeeld gelden de volgende uitgangspunten:

Beoordelingsteam bestaat uit drie beoordelaars, te weten: beoordelaar 1, beoordelaar 2 en beoordelaar 3.

Er zijn drie kwaliteitscriteria, te weten: K1, K2 en K3.

Per kwaliteitscriterium zijn er drie te beoordelen punten.

Beoordeling uitstekend:	100%
Beoordeling goed:	75%
Beoordeling voldoende:	50%
Beoordeling matig:	20%
Beoordeling onvoldoende:	0%

Beoordeling K1 door beoordelaar 1:

1^e punt: 100%

2^e punt: 100%

3^e punt: 75%

Gemiddelde beoordeling K1 door beoordelaar 1: $(100\% + 100\% + 75\%)/3 = 95\%$.

Beoordelaar 1 beoordeelt K1 met 100% (95% ligt dichterbij 100% dan bij 75%).

Beoordeling K1 door beoordelaar 2:

1^e punt: 100%

2^e punt: 75%

3^e punt: 75%

Gemiddelde beoordeling K1 door beoordelaar 2: $(100\% + 75\% + 75\%)/3 = 83\%$.

Beoordelaar 2 beoordeelt K1 met 75% (83% ligt dichterbij 75% dan bij 100%).

Beoordeling K1 door beoordelaar 3:

1^e punt: 100%

2^e punt: 75%

3^e punt: 50%

Gemiddelde beoordeling K1 door beoordelaar 3: $(100\% + 75\% + 50\%)/3 = 75\%$.

Beoordelaar 3 beoordeelt K1 met 75%.

Beoordeling K1 door beoordelingsteam:

Beoordelaar 1: 100%

Beoordelaar 2: 75%

Beoordelaar 3: 75%

Behaalde score door inschrijver op K1: $(100\% + 75\% + 75\%)/3 = 83\%$.

Behaalde score door inschrijver op K1 is 75% (83% ligt dichterbij 75% dan bij 100%).

In een plenair overleg van het beoordelingsteam worden de argumenten die hebben geleid tot de Individuele beoordeling waarderend besproken.

Daarna komt het beoordelingsteam tot een unaniem oordeel op basis van consensus.

Behaalde consensusscore door inschrijver op K1 is 75%.

Dit is de score zoals deze wordt vermeld in onze resultaatbrief (gunning- of afwijzingsbrief).

In de resultaatbrief wordt de volgende informatie vermeld: behaalde consensusscores van Inschrijver en van inschrijver welke voor gunning in aanmerking komt (en indien score lager dan 100%, opgave waarom volgens beoordelingsteam niet optimaal/maximaal is gescoord).



Voorbeeld fictieve behaalde consensusscore van inschrijver en van inschrijver welke voor gunning in aanmerking komt, zoals deze o.a. in de resultaatbrief wordt vermeld:

Beoordeling Europese Aanbesteding		Lev. A.			
	Aanwezig	Max.	Perc.	Bedrag	
Bijlage 1.A. UEA	ja				
Bijlage 1.B. Referenties	ja				
Bijlage 2. Verklaring omtrent inschrijving	ja				
Bijlage 3. Prijzenblad	ja				
Bijlage 4. Kwaliteit (K1 t/m K3)	ja				
P1. Totaalprijs prijzenblad (inschrijfprijs)					€ 100.000,00
Kwaliteit K1.	35%	€ 35.000,00	75%	€ 26.250,00	
Kwaliteit K2.	20%	€ 20.000,00	75%	€ 15.000,00	
Kwaliteit K3.	15%	€ 15.000,00	100%	€ 15.000,00	
P2. Totale waarde kwaliteit	70%	€ 70.000,00			€ 56.250,00
Vergelijkingsprijs (P1 - P2)					€ 43.750,00

Beoordeling Europese Aanbesteding		Lev.B.			
	Aanwezig	Max.	Perc.	Bedrag	
Bijlage 1.A. UEA	ja				
Bijlage 1.B. Referenties	ja				
Bijlage 2. Verklaring omtrent inschrijving	ja				
Bijlage 3. Prijzenblad	ja				
Bijlage 4. Kwaliteit (K1 t/m K3)	ja				
P1. Totaalprijs prijzenblad (inschrijfprijs)					€ 110.000,00
Kwaliteit K1.	35%	€ 38.500,00	100%	€ 38.500,00	
Kwaliteit K2.	20%	€ 22.000,00	75%	€ 16.500,00	
Kwaliteit K3.	15%	€ 16.500,00	75%	€ 12.375,00	
P2. Totale waarde kwaliteit	70%	€ 77.000,00			€ 67.375,00
Vergelijkingsprijs (P1 - P2)					€ 42.625,00



K1. Uitvoering dienstverlening

Openbaar Onderwijs Groningen heeft in hoofdstuk 1 aangegeven wat haar visie, uitgangspunten en ambities zijn op gebied van arbodienstverlening. Het gedragsmodel gaat ervan uit dat we als organisatie maximale invloed kunnen uitoefenen op het verzuim. In een ideale toepassing van dit model sluit de dienstverlening van de arboadviseurs maximaal aan op het gedragsmodel.

Openbaar Onderwijs Groningen is op zoek naar een partij die ons zo goed als mogelijk hierin kan ondersteunen en ontzorgen.

De inschrijver dient hierbij minimaal onderstaande drie (3) onderdelen te beschrijven:

1. Een onderbouwing te geven waarin u als inschrijver aan de hand van beweringen verklaart in staat te zijn om de opdracht binnen deze gestelde visie, uitgangspunten en ambities uit te voeren en welke voordelen dit biedt voor Openbaar Onderwijs Groningen.
2. Een onderbouwing te geven waarin u als inschrijver aangeeft hoe u Openbaar Onderwijs Groningen ondersteunt binnen de invulling van het gedragsmodel en de samenwerking in het kernteam (aangeboden arboadviseurs) en welke voordelen dit biedt voor Openbaar Onderwijs Groningen.
3. Een onderbouwing te geven welke drie belangrijkste risico's u ziet binnen de aangeboden dienstverlening, hoe deze risico's worden geborgd binnen de aangeboden dienstverlening en welke voordelen dit biedt voor Openbaar Onderwijs Groningen.

De score voor dit criterium zal plaatsvinden op basis van de door u gegeven toelichting.

De toelichting mag maximaal drie (3) A4 (enkelzijdig, leesbaar lettertype Trebuchet MS/Calibri/Arial 10 punt, incl. bijlagen) bevatten. Bij overschrijding van het maximaal toegestane aantal pagina's, wordt enkel het toegestane aantal pagina's beoordeeld. Pagina's die het maximum overschrijden, worden niet beoordeeld.

Wij verzoeken u de bovenstaande punten chronologisch in uw beschrijving aan de orde te laten komen. Alle punten wegen even zwaar.

Het beoordelingsteam beoordeelt op onderstaande aspecten:

- De mate waarin de aanpak meerwaarde creëert voor Openbaar Onderwijs Groningen.
- De mate waarin de beantwoording volledig, concreet en realistisch is (SMART).

Op basis van de beoordeling vindt de hierna te noemen vermindering op de totaalprijs vermeld op Prijzenblad plaats om de vergelijkingsprijs te bepalen als aangegeven in de vergelijkingsprijstabel in hoofdstuk 5.1.2.



K2. Praktijk case

Afgezet tegen een uitgevoerde benchmark met andere onderwijsorganisaties, kent Openbaar Onderwijs Groningen een relatief hoog verzuimpercentage dat langdurig en psychisch gerelateerd is. Van dit psychisch gerelateerde verzuim (53% in 2020) is een groot aandeel mentaal arbeidsgerelateerd (33% in 2020). Er is dus een significante relatie tussen het werk en verzuim. Verder kent de organisatie een hoog aantal nulverzuimers (66% in 2019), dit is een zeer positief gegeven. Wij zijn erg benieuwd welke ervaring uw organisatie heeft met andere organisaties met een relatief hoog verzuimpercentage dat langdurig en psychisch gerelateerd is, welke aanpak u hierbij heeft gehanteerd en elke aanpak u voorstelt voor Openbaar Onderwijs Groningen.

Openbaar Onderwijs Groningen is op zoek naar een partij die ons zo goed als mogelijk hierin kan ondersteunen en ontzorgen.

De inschrijver dient hierbij minimaal onderstaande vier (4) onderdelen te beschrijven:

1. Omschrijf welke ervaring uw organisatie heeft met organisaties met een relatief hoog verzuimpercentage dat langdurig en psychisch gerelateerd is, welke aanpak u hierbij heeft gehanteerd en welke aanpak u voorstelt voor Openbaar Onderwijs Groningen en welke voordelen dit biedt voor Openbaar Onderwijs Groningen.
2. Omschrijf hoe de verschillende doelgroepen worden begeleid, hoe hiermee wordt gecommuniceerd en welke voordelen dit biedt voor Openbaar Onderwijs Groningen.
3. Omschrijf de taakverdeling tussen bedrijfsarts en de leidinggevenden en welke voordelen dit biedt voor Openbaar Onderwijs Groningen.
4. Omschrijf welke mogelijkheden u verder nog heeft, of welke activiteiten u onderneemt, om het verzuim te verlagen en welke voordelen dit biedt voor Openbaar Onderwijs Groningen.

De score voor dit criterium zal plaatsvinden op basis van de door u gegeven toelichting.

De toelichting mag maximaal drie (3) A4 (enkelzijdig, leesbaar lettertype Trebuchet MS/Calibri/Arial 10 punt, incl. bijlagen) bevatten. Bij overschrijding van het maximaal toegestane aantal pagina's, wordt enkel het toegestane aantal pagina's beoordeeld. Pagina's die het maximum overschrijden, worden niet beoordeeld.

Wij verzoeken u de bovenstaande punten chronologisch in uw beschrijving aan de orde te laten komen. Alle punten wegen even zwaar.

Het beoordelingsteam beoordeelt op onderstaande aspecten:

- De mate waarin de aanpak meerwaarde creëert voor Openbaar Onderwijs Groningen.
- De mate waarin de beantwoording volledig, concreet en realistisch is (SMART).

Op basis van de beoordeling vindt de hierna te noemen vermindering op de totaalprijs vermeld op Prijzenblad plaats om de vergelijkingsprijs te bepalen als aangegeven in de vergelijkingsprijstabel in hoofdstuk 5.1.2.



K3. Continuïteit

Openbaar Onderwijs Groningen constateert dat er een tekort is aan bedrijfsartsen.

Opdrachtgever wil graag van u weten, hoe u de continuïteit van inzet van bedrijfsartsen borgt en bewaakt gedurende de dienstverlening.

De inschrijver dient hierbij minimaal onderstaande drie (3) onderdelen te beschrijven:

1. Omschrijf hoe u de continuïteit van de inzet van bedrijfsartsen borgt en bewaakt tijdens de looptijd van de overeenkomst en welke voordelen dit biedt voor Openbaar Onderwijs Groningen.
2. Omschrijf hoe u de inzet van dezelfde bedrijfsarts voor één case borgt en bewaakt tijdens de looptijd van de overeenkomst en welke voordelen dit biedt voor Openbaar Onderwijs Groningen.
3. Omschrijf welke mogelijkheden u heeft, of welke andere professionals u tot uw beschikking heeft en kunt inzetten, indien u onverhoopt geen bedrijfsartsen beschikbaar heeft binnen uw eigen organisatie en welke voordelen dit biedt voor Openbaar Onderwijs Groningen.

De score voor dit criterium zal plaatsvinden op basis van de door u gegeven toelichting.

De toelichting mag maximaal drie (3) A4 (enkelzijdig, leesbaar lettertype Trebuchet MS/Calibri/Arial 10 punt, incl. bijlagen) bevatten. Bij overschrijding van het maximaal toegestane aantal pagina's, wordt enkel het toegestane aantal pagina's beoordeeld. Pagina's die het maximum overschrijden, worden niet beoordeeld.

Wij verzoeken u de bovenstaande punten chronologisch in uw beschrijving aan de orde te laten komen. Alle punten wegen even zwaar.

Het beoordelingsteam beoordeelt op onderstaande aspecten:

- De mate waarin de aanpak meerwaarde creëert voor Openbaar Onderwijs Groningen.
- De mate waarin de beantwoording volledig, concreet en realistisch is (SMART).

Op basis van de beoordeling vindt de hierna te noemen vermindering op de totaalprijs vermeld op Prijzenblad plaats om de vergelijkingsprijs te bepalen als aangegeven in de vergelijkingsprijstabel in hoofdstuk 5.1.2.



K4. Implementatie

Bij contractwisseling moet een warme overdracht van dossiers plaatsvinden.

Openbaar Onderwijs Groningen wil graag van u weten, hoe u bij soortgelijke organisaties als Openbaar Onderwijs Groningen, de implementatie heeft uitgevoerd.

Openbaar Onderwijs Groningen is op zoek naar een partij die ons zo goed als mogelijk hierin kan ondersteunen en ontzorgen.

De inschrijver dient hierbij minimaal onderstaand (1) onderdeel te beschrijven:

1. Omschrijf hoe u de implementatie heeft uitgevoerd, of gaat uitvoeren, bij soortelijke organisaties. Denk hierbij aan: de organisatie van de implementatie, warme overdracht van dossiers, welke inspanningen u verwacht van opdrachtgever, hoeveel tijd deze in beslag nemen en flexibiliteit (zoals bijvoorbeeld een situatie, zoals bij ons het geval is, het overgaan naar een nieuwe versie van de verzuimmodule van Visma Raet).

De score voor dit criterium zal plaatsvinden op basis van de door u gegeven toelichting.

De toelichting mag maximaal twee (2) A4 (enkelzijdig, leesbaar lettertype Trebuchet MS/Calibri/Arial 10 punt, incl. bijlagen) bevatten. Bij overschrijding van het maximaal toegestane aantal pagina's, wordt enkel het toegestane aantal pagina's beoordeeld. Pagina's die het maximum overschrijden, worden niet beoordeeld.

Wij verzoeken u de bovenstaande punten chronologisch in uw beschrijving aan de orde te laten komen. Alle punten wegen even zwaar.

Het beoordelingsteam beoordeelt op onderstaande aspecten:

- De mate waarin de aanpak meerwaarde creëert voor Openbaar Onderwijs Groningen.
- De mate waarin de beantwoording volledig, concreet en realistisch is (SMART).

Op basis van de beoordeling vindt de hierna te noemen vermindering op de totaalprijs vermeld op Prijzenblad plaats om de vergelijkingsprijs te bepalen als aangegeven in de vergelijkingsprijstabel in hoofdstuk 5.1.2.



K5. Duurzaamheid.

Openbaar Onderwijs Groningen houdt rekening met duurzame inkoop van o.a. diensten. Dit betekent dat ook milieuaspecten meewegen.

Beschrijf op welke wijze u hier invulling aan geeft.

De inschrijver dient hierbij minimaal onderstaand (1) onderdeel te beschrijven:

1. Op welke wijze biedt u toegevoegde waarde voor Openbaar Onderwijs Groningen op het gebied van duurzaamheid en milieuvriendelijkheid.

De score voor dit criterium zal plaatsvinden op basis van de door u gegeven toelichting.

De toelichting mag maximaal één (1) A4 (enkelzijdig, leesbaar lettertype Trebuchet MS/Calibri/Arial 10 punt, incl. bijlagen) bevatten. Bij overschrijding van het maximaal toegestane aantal pagina's, wordt enkel het toegestane aantal pagina's beoordeeld. Pagina's die het maximum overschrijden, worden niet beoordeeld.

Wij verzoeken u de bovenstaande punten chronologisch in uw beschrijving aan de orde te laten komen. Alle punten wegen even zwaar.

Het beoordelingsteam beoordeelt op onderstaande aspecten:

- De mate waarin de aanpak meerwaarde creëert voor Openbaar Onderwijs Groningen.
- De mate waarin de beantwoording volledig, concreet en realistisch is (SMART).

Op basis van de beoordeling vindt de hierna te noemen vermindering op de totaalprijs vermeld op Prijzenblad plaats om de vergelijkingsprijs te bepalen als aangegeven in de vergelijkingsprijstabel in hoofdstuk 5.1.2.



5.1.4 Gunningscriterium prijs.

- **Prijs:** te bepalen aan de hand van de vergelijkingsprijs conform ingevulde prijsbijlage:

Prijs		Geboden prijs
P1.	<ul style="list-style-type: none">• <i>Totaalprijs vermeld op Prijzenblad (enkel de gevraagde informatie op het prijzenblad wordt gewaardeerd)</i>	€

U dient alle cellen in te vullen op het prijzenblad, bijlage 3.

Alle vermelde prijzen en tarieven dienen gesteld te zijn in euro's, exclusief BTW. De door u aangeboden prijzen en tarieven dienen inclusief overige belastingen en/of heffingen te zijn. De prijzen worden aangeboden in twee decimalen.

Alle in bijlage 3 opgenomen aantallen en cijfers zijn indicatief, gebaseerd op gegevens uit het verleden. U kunt hieraan geen rechten ontleen, afwijkingen in de realisatie kunnen voorkomen.

Inschrijver geeft in bijlage 3 Prijzenblad de gevraagde prijzen op, ondertekent deze bijlage rechtsgeldig en voegt deze bij zijn inschrijving. Inschrijvers uploaden het volledig ingevulde en rechtsgeldig ondertekende bijlage 3 Prijzenblad als .xls(x) en .pdf-bestand.

De prijscomponenten zoals opgegeven in het prijzenblad zullen worden gecontracteerd.

5.1.5 Gunningsprocedure

Alle inschrijvers ontvangen schriftelijk bericht over de gunningsbeslissing. Deze voorlopige gunningsbeslissing houdt geen aanvaarding in van het aanbod van de inschrijver(s) zoals bedoeld in artikel 6:217 eerste lid BW en er komt dus door deze voorlopige gunningsbeslissing geen overeenkomst tot stand.

De inschrijvers van wie de inschrijving is afgewezen ontvangen in het schriftelijk bericht betreffende de gunningsbeslissing de motivering van de afwijzing. In dit bericht wordt (worden) de naam (namen) van de inschrijver(s), die de economisch meest voordelige Inschrijving heeft (hebben) gedaan op basis van de beste prijs-kwaliteitsverhouding vermeld alsmede de kenmerk(en) en voorde(e)l(en) van de winnende Inschrijving(en) ten opzichte van hun eigen inschrijving.

Bezwaar tegen de afwijzing dient kenbaar gemaakt te worden conform het bepaalde in deel B onder 4.



BIJLAGE 1.A UNIFORM EUROPEES AANBESTEDINGSDOCUMENT (UEA)

Als separate bijlage opgenomen.



BIJLAGE 1.B REFERENTIEOPDRACHT

Als separate bijlage opgenomen.



BIJLAGE 2 VERKLARING OMTRENT INSCHRIJVING

Als separate bijlage opgenomen.



BIJLAGE 3 PRIJZENBLAD

Als separate bijlage opgenomen.



BIJLAGE 4 LIJST VAN EISEN

Als separate bijlage opgenomen.



BIJLAGE 5.A CONCEPT (RAAM)OVEREENKOMST

Als separate bijlage opgenomen.



BIJLAGE 5.B ALGEMENE INKOOPVOORWAARDEN O2G2

Als separate bijlage opgenomen.



BIJLAGE 6 FORMAT VOOR HET STELLEN VAN VRAGEN

Als separate bijlage opgenomen.



BIJLAGE 7 VERZUIMCIJFERS

Als separate bijlage opgenomen.