
Aanbestedingsprocedure: Europese Niet-openbare procedure	
Projectnaam	Renovatie Erasmus MC Eread-laag
TenderNed-nummer	TN307270
Distributielijst	Middels Tenderned
Auteurs	abcnova B.V.
Controle	Erasmus MC

Versie	Datum	Omschrijving	opmerkingen
1	31-03-2021	Definitief	

INHOUDSOPGAVE

Hoofdstuk 1. Begrippenlijst	4
Hoofdstuk 2. Algemeen	6
2.1 Inleiding.....	6
2.2 Doel.....	7
2.3 Voorwaarden.....	8
2.4 Motiveringen.....	8
2.5 Correspondentie.....	9
2.6 Klachten	10
Hoofdstuk 3. Opdrachtomschrijving	11
3.1 Aanleiding, aard en omvang van de Opdracht.....	11
3.2 Omschrijving van de opdracht	13
3.3 Contractvorm.....	13
3.4 Opties/herzieningsclausules	14
3.5 Varianten.....	14
Hoofdstuk 4. Selectieprocedure	15
4.1 De Procedure	15
4.2 Belangrijke data.....	16
4.3 De Aanmelding.....	17
4.4 Nadere inlichtingen.....	20
4.5 Toets volledigheid	21
4.6 Toets uitsluitingsgronden en geschiktheidseisen	21
4.7 Toets selectiecriteria	21
4.8 Selectiebeslissing.....	22
4.9 Uitnodiging tot inschrijving aan de geselecteerde Gegadigden.....	23
4.10 Overige procedurevoorschriften	23
Hoofdstuk 5. Eigen Verklaring	27
5.1 Inleiding.....	27
5.2 Uitsluitingsgronden.....	27
5.3 Geschiktheidseisen	29
Hoofdstuk 6. Criteria voor selectie	35
6.1 Beoordelingscommissie.....	35
6.2 Referenties.....	35
6.3 Criteria en te behalen punten	36
Bijlage 1 - Eigen Verklaring en toelichting	39
Bijlage 2 - Referentieverklaring.....	40
Bijlage 3 - Verklaring “Beroep Technische/beroepsbekwaamheid derde”	45
Bijlage 4 - Verklaring “Beroep Financiële/economische draagkracht derde”	47
Bijlage 5 - Verklaring Financieel-economische draagkracht	49

Bijlage 6 – Schetsontwerp en impressies Eread laag50

Hoofdstuk 1. Begrippenlijst

Aanbestedingswet 2012 (AW)	De herziene Aanbestedingswet 2012, per 1 juli 2016 in werking getreden ter implementatie van de RL 2014/23/EU, RL 2014/24/EU en RL 2014/25/EU.
Aanmelding:	Het indienen van een rechtsgeldig ondertekende Eigen Verklaring, inclusief bijbehorende documenten, in overeenstemming met de procedurevoorschriften, zoals beschreven in de Selectieleidraad. Zie voor een nadere toelichting op de aanmeldingsprocedure hoofdstuk 4.3
Bijlage:	Een bijlage bij de Selectieleidraad
Beoordelingscommissie:	Beoordelingscomité dat de Aanmeldingen en Inschrijvingen aan de hand van de selectie- en gunningscriteria beoordeelt
Derden:	Een natuurlijk persoon of rechtspersoon waarop een Gegadigde zich beroept om te kunnen voldoen aan de minimumeisen.
Eigen Verklaring:	Het door de Europese Commissie vastgestelde Uniform Europees Aanbestedingsdocument (UEA) als bedoeld in artikel 2:84 AW, waarin de Gegadigde aangeeft of de uitsluitingsgronden op hem van toepassing zijn, of hij voldoet aan de uitsluitingsgronden, geschiktheidseisen, technische specificaties en uitvoeringsvoorwaarden. De Eigen Verklaring is als Bijlage 1 toegevoegd aan de Selectieleidraad. Om de administratieve lasten te beperken, vraagt Erasmus MC de bewijsstukken alleen op bij de Gegadigde die voor de uitnodiging tot inschrijving in aanmerking komt.
Eread:	Erasmus MC Research and Education Accomodation Development
Erasmus MC:	Het Erasmus universitair Medisch Centrum Rotterdam (hierna: het Erasmus MC) is een publiekrechtelijk rechtspersoon, op basis van artikel 1.13, tweede lid, van de Wet op het Hoger Onderwijs en Wetenschappelijk Onderzoek (WHW), gevestigd te 's Gravendijkwal 230, 3015CE Rotterdam, onder KvK-nummer 24485070.
Formulier:	Een door Gegadigde in te vullen document
Gegadigde:	De onderneming die een Aanmelding indient of voornemens is een Aanmelding in te dienen om in aanmerking te komen voor een uitnodiging tot inschrijving. De ondernemer is een Samenwerkingsverband of een zelfstandige organisatie

Geselecteerde partij:	De Gegadigde die op grond van de selectiecriteria is aangewezen als partij die wordt uitgenodigd deel te nemen aan de gunningsfase.
Gunningsleidraad:	Een document waarin de informatie is opgenomen die relevant is voor de gunningsfase in het kader van de Procedure.
Inschrijver:	De Gegadigde die met toepassing van de selectieprocedure, zoals beschreven in de Selectieleidraad, door Erasmus MC is geselecteerd voor de inschrijvingsfase. De geselecteerde Gegadigden (“Inschrijvers”) ontvangen van Erasmus MC een uitnodiging tot inschrijving.
Nota van Inlichtingen:	Het document waarin Erasmus MC nadere inlichtingen verstrekt aan de Gegadigde naar aanleiding van vragen en opmerkingen over de Selectieleidraad en bijbehorende documenten. Dit document (template) is als Bijlage 2 toegevoegd aan de Selectieleidraad.
Opdracht:	De opdracht tot het deelnemen als bouwteampartner aan de verdere uitwerking van het definitief ontwerp en het realiseren van projectonderdeel E-read laag van Programma Integrale Bouw, zoals gepubliceerd op TenderNed op 30 maart 2021 en nader omschreven in hoofdstuk 3.
Opdrachtnemer	Een Inschrijver aan wie door de Opdrachtgever in het kader van deze Procedure, de Opdracht wordt gegund.
Overeenkomst:	De bouwteamovereenkomst die door Erasmus MC en de winnende inschrijver wordt gesloten voor fase 1, waarin de condities en voorwaarden voor uitvoering van de Opdracht zijn vast gelegd.
Procedure:	De aanbestedingsprocedure zoals bedoeld in paragraaf 4.1 van de Selectieleidraad en hierin verder omschreven.
Project	<i>Renovatie Eread laag, zoals nader omschreven in <u>paragraaf 3.1</u> van de Selectieleidraad</i>
Samenwerkingsverband:	Consortium cq. samenstel van aanmeldende partijen die tezamen worden aangemerkt als Gegadigde.
Selectieleidraad:	Dit document, inclusief bijbehorende Bijlagen, waarin de informatie is opgenomen die relevant is in het kader van deze aanbestedingsprocedure.

Hoofdstuk 2. Algemeen

2.1 Inleiding

Het Erasmus MC is in Nederland één van de grootste medisch-academische instellingen. Het zet zich in voor een gezonde bevolking. Ruim 14.000 medewerkers spannen zich dagelijks in voor excellente zorg door internationaal baanbrekend onderzoek en onderwijs. Zij vergroten de kennis over ziekte en gezondheid en verbinden de nieuwste wetenschappelijke inzichten met praktisch én preventief handelen, zodat patiënten hier optimaal van profiteren en gezonde mensen gezond kunnen blijven. Zichtbaar beter zijn en voorop blijven lopen op het gebied van complexe, innovatieve en acute zorg door samenwerking met anderen, zijn belangrijke ambities van het Erasmus MC.

Vanuit één van de meest dichtbebouwde locaties in de binnenstad van Rotterdam, wordt dagelijks deze ambitie gerealiseerd.

Na de ingebruikname van het nieuwe ziekenhuis in 2018, is een omvangrijk programma gestart om de andere faciliteiten op de campus uit te breiden en naar een volgende fase te brengen. Een enorme ambitie om de medische wetenschap op het internationaal erkende, hoge niveau te kunnen houden. Deze ambitie omvat de integrale medische wetenschap wat zich vertaalt in een zeer hoge mate van participatie van de gebruikers bij het opstellen van de eisen.

Ook al omvat het programma sloop van enkele gebouwen om ruimte te maken voor nieuwbouw, het gaat vooral om ingrijpende renovaties en conversies van bestaande gebouwen. Voorbeelden hiervan zijn: de onderwijs- en onderzoeksfaciliteiten en het Sophia kinderziekenhuis.

Besturing van projecten en programma's wordt gedaan vanuit het Programma Integrale Bouw (PIB). De renovaties zijn ondergebracht in verschillende programma's met daarin de (ver-)bouwprojecten. Het programma beslaat een periode van meer dan tien jaar en loopt tot ca. 2030 gaat duren. Vanuit PIB wordt de regie gevoerd om te komen tot een werkbare fasering van alle projecten op een zeer dicht bebouwde campus, waarin alle dagelijkse processen onbelemmerd doorgang moeten vinden.

Deze leidraad betreft het eerste project van PIB – Eread Laag - dat tot uitvoering overgaat: het renoveren en uitbreiden van de onderwijsfaciliteiten van de medische faculteit. In de medische faculteit bevinden zich niet alleen college- en werkgroep ruimtes, maar juist ook ruimtes waarin vaardigheidstraining wordt gegeven. Het kan omschreven worden als een "patiënt loos ziekenhuis". Deze ruimtes komen in een aantal gebouwen die daarvoor moeten worden ingericht binnen de bestaande constructies. Qua locatie liggen ze in de kern van de campus (zie figuur 1).

Zo is dit een project waarin naast de technische aspecten, vooral ook de logistieke aspecten van belang zullen zijn voor een goede uitvoering: de bereikbaarheid voor de bouw, maar ook voor de bezoekers, medewerkers en studenten vergt een nauwkeurig samenspel in een dicht bebouwde omgeving.

Op de site www.erasmusmc.nl/overerasmusmc/ kunt u alle relevante informatie over Erasmus MC lezen en downloaden.



Figuur 1 - locatie van het project

2.2 Doel

Erasmus MC houdt een Europese aanbesteding volgens de niet-openbare procedure overeenkomstig hoofdstuk 2 van de Aanbestedingswet 2012. De aankondiging van deze aanbesteding is op 30 maart 2021 gepubliceerd op TenderNed, met referentienummer: TN 307270.

De aanbesteding betreft (vervolg) renovatie Eread Laag.

De procedure heeft als doel om te komen tot een bouwteamovereenkomst met een (consortium van) bouwkundige, elektrotechnische en werktuigbouwkundige aannemer(s) voor het realiseren van een onderdeel van de verbouwings- en renovatieopgave van het Erasmus MC complex: Eread-laag.

Het doel van deze Selectieleidraad is het verstrekken van informatie aan geïnteresseerde ondernemers over de Opdracht (Hoofdstuk 3), de te doorlopen selectieprocedure (Hoofdstuk 4), en de wijze waarop de selectie plaatsvindt (Hoofdstuk 5 en Hoofdstuk 6).

Erasmus MC wil aan de hand van deze Selectieleidraad komen tot een selectie van maximaal 5 (vijf) Gegadigden die in staat zijn en ook bewezen hebben, soortgelijke opdrachten met succes te realiseren. Deze geselecteerde Gegadigden komen vervolgens in aanmerking voor een uitnodiging tot inschrijving in de Gunningsfase. De Opdracht wordt in de Gunningsfase gegund aan de Inschrijver die de inschrijving met de beste verhouding tussen prijs en kwaliteit doet.

2.3 Voorwaarden

Op deze Aanbesteding is het Aanbestedingsreglement voor Werken 2016 ('ARW2016') van toepassing. U kunt dit document vinden op: www.wetten.overheid.nl.

Door indiening van uw Aanmelding op de wijze zoals in deze Selectieleidraad beschreven, wordt u Gegadigde voor de aanbestedingsprocedure van Erasmus MC en aanvaardt u zonder voorbehoud alle in deze Selectieleidraad (inclusief bijlagen) en in de Nota(s) van Inlichtingen gestelde voorwaarden.

2.4 Motiveringen

2.4.1 Keuze aanbestedingsprocedure:

Erasmus MC heeft gekozen voor een niet-openbare procedure. Aan deze keuze liggen de volgende overwegingen c.q. redenen ten grondslag: gezien de omvang van de Opdracht boven het Europese drempelbedrag uitstijgt wordt de Opdracht door middel van een Europese procedure in de markt gezet. Met het oog op de kosten en tijdsinvestering voor Gegadigden en Erasmus MC wordt een voorselectie gehouden voor Gegadigden die daadwerkelijk een aanbieding mogen doen.

2.4.2 Eén perceel:

De Opdracht van Erasmus MC bestaat uit één geheel en is niet opgedeeld in meerdere percelen. Aan deze keuze liggen de volgende overwegingen c.q. redenen ten grondslag: het grote aantal stakeholders in combinatie met de uiterst complexe opgave noodzaakt Erasmus MC het werk in één hand te houden. Het Erasmus MC heeft daarmee één aanspreekpunt.

2.4.3 Fasen:

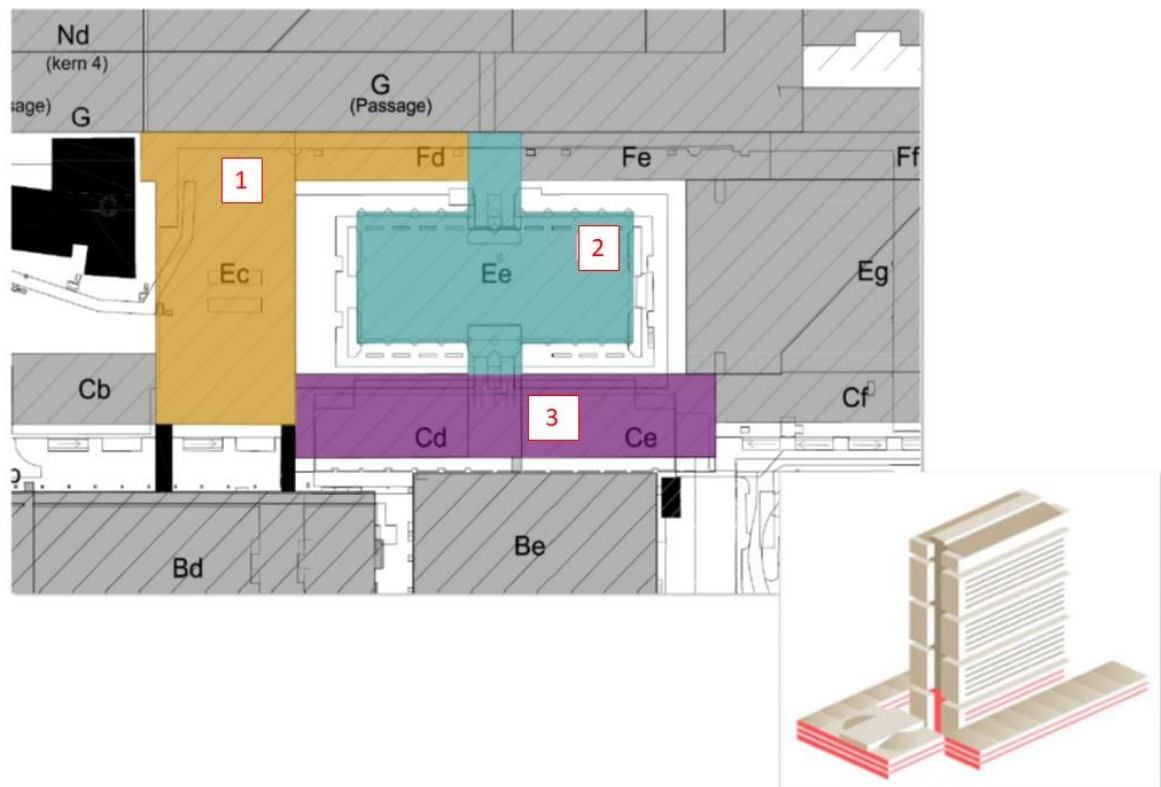
Na de bouwteamfase vindt, bij overeenstemming tussen Erasmus MC en opdrachtnemer de gunning van het totale project plaats. Het project wordt in drie fasen uitgevoerd: fase 1, fase 2

en fase 3 (zie figuur 2). Na oplevering aan het eind van iedere fase, vindt een herijking van de opgave en evaluatie van de prestatie van de opdrachtnemer plaats.

De herijking en evaluatie zal o.a. de volgende aspecten inhouden:

- voortschrijdend inzicht en toepassen van lessons learned (slimme innovaties) in navolgende fase. Dit mag niet leiden tot wezenlijke wijzigingen van het werk
- geschiktheid voor het werk (o.a. instandhouden omgevingsverkeer op de campus)
- opleveringsresultaat

Op basis hiervan vindt er een beslissing plaats over de doorgang naar de volgende fase.



Figuur 2 – Fasering van het project (fase 1 ca. 8.600 m2, fase 2 ca. 9.300 m2, fase 3 ca. 5.000 m2)

2.5 Correspondentie

De aanbestedende dienst in deze Europese niet-openbare aanbesteding is Erasmus MC. Het aanbestedingstraject wordt door *abcnova* B.V. (hierna genoemd *abcnova*) georganiseerd en begeleid. De communicatie, uitwisseling van documenten en dergelijke met betrekking tot de Procedure (waaronder Aanmelding, bevestigingen van ontvangst, vragen, klachten en overige mededelingen) zal uitsluitend plaatsvinden via het digitaal aanbestedingsplatform TenderNed.

Wanneer TenderNed onverhoopt niet werkt dient u zich uitsluitend per e-mail te richten aan:

Contactpersoon	M. van Loo
E-mailadres	aanbestedingen@erasmusmc.nl

Het is niet toegestaan dat ongestructureerd contact plaatsvindt tussen de Gegadigde en Erasmus MC c.q. *abcnova* over onderhavige aanbestedingsprocedure. Contact op andere dan de in de genoemde of voorziene momenten is slechts toegestaan als het tussentijdse contact absoluut noodzakelijk is en niet op andere wijze mogelijk is.

Indien Erasmus MC van oordeel is dat een Gegadigde getracht heeft haar besluitvormingsproces onrechtmatig te beïnvloeden of getracht heeft (vertrouwelijke) informatie te verkrijgen die hem onrechtmatige voordelen in de Procedure kan bezorgen, wordt de Gegadigde uitgesloten van deelname.

Het verstrekken of het vragen van informatie betreffende deze selectie bij personen van Erasmus MC dan wel *abcnova*, wordt beschouwd als het ten eigen voordele (proberen te) beïnvloeden van de Procedure. Deze beïnvloeding leidt tot uitsluiting van deze aanbesteding.

2.6 Klachten

Klachten met betrekking tot de aanbestedingsprocedure kunt u richten aan de contactpersoon van Erasmus MC via het e-mailadres zoals genoemd in 2.5.

Klachten kunnen betrekking hebben op het niet naleven van wettelijke bepalingen of inbreuk op de algemene aanbestedingsbeginselen. U dient duidelijk en gemotiveerd aan te geven op welke aspect(en) van de aanbestedingsprocedure uw klacht betrekking heeft. Uw klacht wordt behandeld door ter zake kundige functionarissen die niet betrokken zijn of zullen worden bij deze aanbestedingsprocedure. Erasmus MC streeft ernaar uw klacht zo spoedig mogelijk af te handelen.

Hoofdstuk 3. Opdrachtomschrijving

3.1 Aanleiding, aard en omvang van de Opdracht

Het programma Eread

Het programma Eread (Erasmus MC Research and Education Accommodation Development) is opgericht om de voorzieningen voor onderwijs en onderzoek in het Erasmus MC grondig te moderniseren en uit te breiden. Doel is hierbij dat de faculteitsgebouwen gerenoveerd worden, opdat ze weer een verantwoorde levensduur hebben als onderdeel van de ijzeren vastgoed voorraad. De gerenoveerde gebouwen moeten top faciliteiten bieden voor Onderzoek en Onderwijs, die passen bij de ambities van Erasmus MC en die zijn voorbereid op de te verwachten ontwikkelingen van deze domeinen voor de lange termijn.

In het programma staan kennisontwikkeling en kennisvermeerdering door onderzoek en onderwijs centraal, met als doel hiermee de zorg te verbeteren. Het programma is hiermee direct verbonden met de visie van het Erasmus MC – betere zorg door onderzoek en onderwijs.

Het programma daagt daarmee uit om een onderzoek- en onderwijsomgeving te creëren die niet alleen deze functies huisvest, maar daarenboven de onderzoekers, docenten en studenten inspireert en laat excelleren. De huisvesting wordt daarmee een versnellingskamer voor de onderzoeks- en onderwijsactiviteiten.

Het project Eread Laag

Het eerste project binnen het programma is Eread Laag (Bijlage 6). Doel van het project is het realiseren van een nieuwe fysieke onderwijsomgeving voor de vernieuwing van het onderwijs, die beantwoordt aan de toekomstvisie van de gebruikers. Daarnaast heeft het project als doel het realiseren en het faciliteren van Service Platforms (met name centraal vriesveem) en ondersteunende centrale functies die voorzien zijn in Eread Laag.

Kortom:

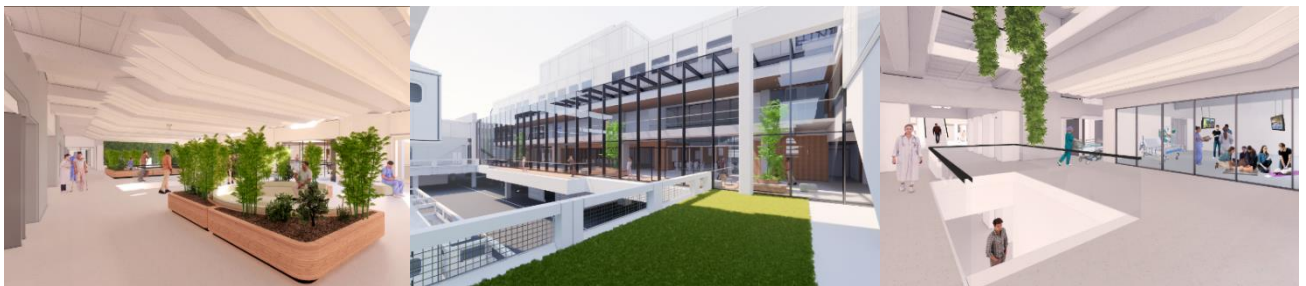
- Een 'state of the art' vaardigheidscentrum, in het hart van het onderwijscentrum
- Veilige leeromgeving voor zorgprofessionals en studenten
- De 7e Science Gallery ter wereld; wetenschap in samenhang met kunst en cultuur, te delen met de samenleving
- Centraal vergadercentrum en ruimte voor spontane ontmoeting
- Centrale koude opslag voor de research (Service Platforms)

Door het samen huisvesten van dit gemengde programma op één locatie, realiseert Erasmus MC moderne huisvesting die voldoet aan de eisen van het hedendaags onderwijs en onderzoek en die klaar is voor toekomstige ontwikkelingen. De clustering in campus verband biedt daarnaast voordelen in efficiëntie, exploitatie, comfort en duurzaamheid.

In Eread Laag willen we een inspirerende leer- en werkomgeving voor studenten en medewerkers realiseren. Een in de eerste plaats functioneel, maar zeker ook een uitnodigend en herkenbaar gebouwcluster waarbinnen de opleidingen zich goed kunnen etaleren en waar tegelijkertijd ook kruisverbanden ontstaan.

In het ontwerp komt dit tot uitdrukking door goede fysieke en visuele verbindingen en een aantrekkelijke variatie aan plekken en voorzieningen. De gedeelde functies en ontmoetingsplekken komen samen op het kruispunt van de horizontale as van het onderwijscentrum en de verticale as van de faculteitstoren.

Een nieuw overkoepelend materialen- en kleurenpalet en de nieuwe, verbindende routes en ontmoetingsplekken geven Eread Laag een eigen gezamenlijk karakter en uitstraling, terwijl de bouwdelen en functionele zones ook elk hun eigen herkenbare sfeer krijgen. Dit alles binnen de kaders van de bestaande herkenbare gebouwen van het Erasmus MC, met een knipoog naar het monumentale verleden.



Concreet betekent het project de renovatie van het interieur, de afbouw en de installaties (elektrotechnisch, werktuigbouwkundig) van ca. 22.900 m² medische faculteitsruimten. In de bouwteamfase ligt de nadruk o.a. op de volgende ontwerpuitgangspunten: functionaliteit, duurzaamheid, behoud monumentale waarde installaties, maakbaarheid, beheersing en belemmering van omgeving. In de uitvoeringsfase zijn belangrijke aspecten: minimaliseren van hinder, doorgang vinden van primaire processen van het ziekenhuis, bouwlogistiek, innovatie en productkennis, circulaire sloop, verwerking asbest en werken met het Building Information Model.

Voor het bepalen van de verwachte doorlooptijden van het Project geldt onderstaande planning als voorlopig uitgangspunt. De planning is indicatief; hieraan kunnen geen rechten worden ontleend.

Fase	Periode
Definitief Ontwerp	Mei 2021
Aanvraag omgevingsvergunning	Mei 2021 – okt 2021
Aanbestedingsprocedure uitvoerende partijen	maart 2021 – sep 2021
Start bouwteamfase	Sep 2021

Afronden ontwerpfas	Nov 2021
Sloop fase 1	reeds gestart – sep 2022
Sloop fase 2 (in contract)	Start Q3 2023
Sloop fase 3 (in contract)	Start Q4 2025
Start en oplevering fase 1	Jan 2022 – april 2023 (productie gereed 1 sep 2023)
Start en oplevering fase 2	Q3 2023 – Q2 2025 (productie gereed 1 sep 2025)
Start en oplevering fase 3	Q3 2025 – Q2 2027 (productie gereed 1 sep 2027)

De “productie gereed” data zijn mijlpalen. Deze data zijn gebaseerd op de start van het nieuwe collegejaar. De term “productie gereed” betekent dat de fase gereed is voor de dagelijkse processen die daar plaatsvinden. Het gebouwdeel is o.a. ingericht, getest, heeft werkende installaties en ICT en mensen zijn getraind.

3.2 Omschrijving van de opdracht

De opdracht behelst in hoofdzaak het verder uitwerken van het Definitief Ontwerp, samen met het ontwerpteam, tot contractstukken waarbij de dragende en risicovolle onderdelen tot voldoende niveau zijn uitgewerkt om de aanbieder (een taakstellend budget en een uitvoeringsplanning) gestand te doen. De bouwteamfase heeft als doel om alles risico’s (o.a. op het gebied van logistiek, maakbaarheid, inzicht in bestaande situatie) inzichtelijk en beheersbaar te maken. De opdrachtnemer modelleert het project in BIM (in overeenstemming met het BIM protocol) en realiseert de bouwkundige en installatietechnische (elektrotechnisch en werktuigbouwkundig) gebouwonderdelen, binnen de uitgangspunten en contractuele voorwaarden.

3.3 Contractvorm

Met de gegunde partij wordt de Overeenkomst gesloten. Is de DNR 2011 van toepassing voor zover daarvan in de Overeenkomst of anderszins niet van wordt afgeweken. Bij uitnodiging van de Inschrijvers voor fase 2 wordt de Overeenkomst in concept verstrekt.

Wanneer aan het einde van de bouwteamfase overeenstemming tussen aannemer en Erasmus MC wordt bereikt over de uitvoering van het werk wordt een aannemingsovereenkomst gesloten. Onderdeel van de overeenkomst zijn in ieder geval bepalingen inzake:

- Het verstrekken van een bankgarantie groot 5% van de aanneemsom.
- Toepasselijke voorwaarden: op de uitvoering van de overeenkomst zijn de UAV 2012 van toepassing, voor zover daarvan in de aannemingsovereenkomst of anderszins niet van wordt afgeweken.
- Opdracht in drie fasen: Erasmus MC kan na afronding van een fase besluiten om de opdracht voor een volgende fase te beëindigen.

Wordt geen overeenstemming bereikt dan is Erasmus MC vrij om met gebruikmaking van de documenten uit de bouwteamfase de uitvoering op eigenwijze op te pakken.

3.4 Opties/herzieningsclausules

Er zijn geen opties/herzieningsclausules.

3.5 Varianten

Erasmus MC staat varianten niet toe.

Hoofdstuk 4. Selectieprocedure

4.1 De Procedure

Omdat de waarde van de Opdracht boven het drempelbedrag ligt, wordt Europees aanbesteed. Deze Europese niet-openbare aanbesteding moet leiden tot de selectie van Gegadigden, gevolgd door gunning aan en contractvorming met de Inschrijver met de beste prijs-kwaliteitverhouding. De Procedure kent twee fasen, te weten de selectiefase en de gunningsfase.

4.1.1 Selectiefase

In deze fase wordt de (organisatie van) Gegadigde(n) beoordeeld aan de hand van te stellen eisen en criteria. Resultaat van de Procedure is de selectie van vijf (5) Gegadigden, voor zover er voldoende gekwalificeerde Gegadigden zijn. De Gegadigden dienen aan de hand van de Selectieleidraad hun Aanmelding op te stellen en in te dienen. Indien Gegadigde zich aanmeldt in de vorm van een Samenwerkingsverband dienen de gevraagde gegevens en documenten ten aanzien van ieder lid van het Samenwerkingsverband te worden aangeleverd.

Er worden maximaal vijf (5) Gegadigden geselecteerd die:

- 1 voldoen aan de aanmeldingsvoorwaarden zoals die zijn opgenomen in dit hoofdstuk;
- 2 voldoen aan de minimeisen (de uitsluitingsgronden en geschiktheidseisen uit hoofdstuk 5);
- 3 indien meer dan vijf Gegadigden aan de geschiktheidseisen voldoen, het hoogst hebben gescoord op de selectiecriteria uit hoofdstuk 6.

Gegadigden worden op bovenstaande voorwaarden/eisen/criteria en in bovenstaande volgorde beoordeeld.

Alle Gegadigden ontvangen bericht of ze wel of niet geselecteerd zijn voor de volgende fase.

4.1.2 Gunningsfase

Geselecteerde partijen worden toegelaten tot de gunningsfase. De Inschrijvingen die zij doen, worden beoordeeld aan de hand van de in de Gunningsleidraad vastgestelde eisen. De Gunningsleidraad wordt aan Inschrijvers verstrekt.

In de gunningsfase zal aan Inschrijvers gevraagd worden een aanbieding voor de uitvoering van de Opdracht te doen. Deze aanbieding bestaat uit een prijsaanbieding en een plan van aanpak. Het plan van aanpak wordt beoordeeld aan de hand van gunningscriteria.

1. Prijsaanbieding
 - De prijsaanbieding is het aanbieden van een DO begroting en na bouwteamfase het conformeren aan het taakstellend budget.

- Prijs bevat een opgave van de staartkosten.
2. Plan van Aanpak (inclusief presentatie)
- Realiseren en borgen van faseringsplanning en een logistiek plan.
 - Procesvoorstel en projectteam van Gegadigde in bouwteam- en uitvoeringsfase:
 - i. Borging van de kennis/kunde van de aannemer binnen het ontwerp op o.a. de gebieden maakbaarheid, productkennis, innovatie en behoud enkele monumentale details van de installatie.
 - ii. Voorstel van Key Process Indicatoren (KPI) waarmee Erasmus MC de prestatie van Gegadigde tijdens de uitvoering kan beoordelen.
 - iii. Omgaan met stakeholders en hun belangen.
 - iv. Borging van kwaliteit tijdens de uitvoering.

Voor Erasmus MC zijn hierbij de volgende aspecten van belang:

- Maximaliseren van de veilige continuering van de primaire processen (waaronder de onderwijs- en onderzoeksprocessen en de medische processen) van de Erasmus MC (haar medewerkers, studenten en bezoekers) gedurende de uitvoeringswerkzaamheden
- Samenwerking in het bouwteam en tijdens de uitvoering
- Minimaliseren van hinder en overlast tijdens de uitvoering

De bovenstaande punten worden in de Gunningsleidraad verder uitgewerkt.

Indien Erasmus MC besluit tot gunning over te gaan, wordt dit gedaan aan de Inschrijver die voldoet aan de vastgestelde eisen en die de economisch meest voordelige inschrijving (EMVI) heeft gedaan op basis van de beste prijs kwaliteitverhouding (BPKV). De overige Inschrijvers krijgen schriftelijk bericht van afwijzing voorzien van motivatie.

4.2 Belangrijke data

	Planning selectiefase	Datum
1.	Aankondiging en publicatie van de selectieleidraad	31 maart 2021
2.	Informeel informatiebijeenkomst (digitaal) (aanmelding tot 7 april, 16.00 uur)	8 april 2021 10:00 uur
2.	Deadline voor het stellen van vragen	13 april 2021 12:00 uur
3.	Verstrekken Nota van Inlichtingen	19 april 2021
4.	Deadline Aanmelding	30 april 2021 12:00 uur
5.	Beoordelen van Aanmeldingen	30 april – 12 mei 2021
6.	Besluitvorming Beoordelingscommissie voorlopige selectie	12 mei 2021
7.	Verzenden uitslag selectiefase	13 mei 2021

8.	Bezwaartermijn	14 mei – 20 mei 2021
9.	Definitieve selectie	21 mei 2021
	Planning gunningsfase	Datum
10.	Start gunningsfase (incl. rondleiding op locatie)	25 mei 2021
11.	Deadline voor het stellen van vragen	7 juni 2021 12:00 uur
12.	Verstrekken Nota van Inlichtingen	16 juni 2021
13.	Deadline Inschrijving	16 juli 2021 12:00 uur
14.	Beoordeling (incl. toelichtende presentatie van Inschrijver over het plan van aanpak)	17 – 28 juli 2021
15.	Voorlopige gunning	28 juli 2021
16.	Bezwaar (Alcatel-termijn)	29 juli – 19 augustus 2021
17.	Opdrachtverstrekking: gunning bouwteamovereenkomst	20 augustus 2021

(N.B. De data in deze tabel zijn indicatief. Hieraan kunt u geen rechten ontleen)

4.3 De Aanmelding

Aan uw Aanmelding als Gegadigde verbindt Erasmus MC de volgende voorwaarden:

- De Aanmelding geschiedt uitsluitend door het indienen van de ingevulde en rechtsgeldig ondertekende Eigen Verklaring (Bijlage 1) aangevuld met de bijbehorende Referentieverklaringen (Bijlage 2).
- De Aanmelding dient uiterlijk op **30 april 2021 voor 12:00 uur** te worden ingediend via TenderNed. Gegadigde is zelf verantwoordelijk voor het tijdig indienen en voor de volledigheid van de Aanmelding. Te laat ingediende Aanmeldingen worden in geen geval in ontvangst genomen en zijn derhalve uitgesloten van deelname.
- Erasmus MC is niet verantwoordelijk voor fouten die worden gemaakt door Gegadigde bij het tijdig en volledig aanleveren van informatie via TenderNed. Een Gegadigde dient derhalve bij twijfel tijdig de servicedesk van TenderNed te raadplegen. Het niet (tijdig) aankomen van de Aanmelding is voor uw risico. Erasmus MC adviseert dan ook om gevraagde informatie (bijvoorbeeld) een dag eerder in te dienen dan het genoemde uiterste inlevermoment.
- De Aanmelding dient op de voorgeschreven wijze, compleet en correct te zijn ingevuld en op tijd te zijn ingeleverd. Als de Aanmelding incorrect, incompleet, te laat of niet op de voorgeschreven wijze is ingediend, kan dit leiden tot uitsluiting van uw deelname aan deze aanbesteding.
- Indien correspondentie en/of stukken zijn gesteld in een andere dan de Nederlandse taal en/of niet voorzien van een deugdelijke vertaling in de Nederlandse taal, dan behoudt Erasmus MC zich het recht voor deze niet in behandeling te nemen.

4.3.1 Aanmelding door samenwerkingsverband

Een samenwerkingsverband van ondernemingen ('combinatie' of consortium) kan zich aanmelden als één Gegadigde. In dat geval is het afzonderlijk aanmelden als Gegadigde door één van de deelnemers in het samenwerkingsverband ('combinanten'), alleen of in combinatie met anderen, niet toegestaan.

Elke afzonderlijke deelnemer in een samenwerkingsverband dient een rechtsgeldig ondertekende Eigen Verklaring en uittreksel beroeps-/handelsregister in. In de Eigen Verklaring vermeldt de deelnemer onder meer zijn rol binnen het samenwerkingsverband (penvoerder, werkverdeling enz.), welke ondernemingen deel uitmaken van het samenwerkingsverband en, indien van toepassing, de naam van het samenwerkingsverband (Eigen Verklaring, Deel II Afdeling A). Indien een deelnemer in een samenwerkingsverband zich daarbij wenst te beroepen op een derde (genomineerde onderopdrachtnemer), is het bepaalde in paragraaf 4.3.2 eveneens van toepassing.

Elke afzonderlijke deelnemer in een samenwerkingsverband is ten opzichte van Erasmus MC hoofdelijk aansprakelijk voor de gestanddoening van de verplichtingen uit hoofde van de Aanmelding c.q. Inschrijving en voor de volledige en juiste uitvoering van de opdracht in al zijn onderdelen.

Door indiening van de Aanmelding verklaart de deelnemer de in de Eigen Verklaring genoemde werkverdeling daadwerkelijk te zullen naleven.

Na de datum van Aanmelding is het niet meer mogelijk om een al gevormde combinatie te wijzigen of aan te gaan, tenzij dit geschiedt na schriftelijke toestemming van Erasmus MC. Het verzoek om wijziging zal in ieder geval worden afgewezen als de wijziging volgens Erasmus MC in strijd is met het (Europese) aanbestedingsrecht.

Bij eventuele gunning van de Opdracht aan een combinatie, zal deze combinatie een rechtsvorm aannemen (vennootschap onder firma, besloten vennootschap, naamloze vennootschap, e.d.) waarmee Erasmus MC de overeenkomst zal sluiten.

4.3.2 Aanmelden met beroep op derde(n)

Een Gegadigde kan zich, ook als Samenwerkingsverband, voor het voldoen aan de gestelde eisen beroepen op de financiële en/of economische draagkracht dan wel technische en/of beroepsbekwaamheid van derden (hierna te noemen: 'Genomineerde derde'). Een voorwaarde bij het beroep op deze genomineerde derde(n) is dat de Gegadigde kan aantonen dat hij daadwerkelijk kan beschikken over de voor die Opdracht noodzakelijke middelen van deze Genomineerde derde(n) (zie hiervoor Bijlagen 3 en 4).

Aan de Aanmelding van de Gegadigde met een beroep op een Genomineerde derde, verbindt Erasmus MC de volgende voorwaarden:

- a) Gegadigde vermeldt in de Eigen Verklaring dat hij een beroep doet op de draagkracht van derde(n) om te voldoen aan de minimumeisen (met betrekking tot de financiële en economische draagkracht en/of de technische of organisatorische bekwaamheid) (Eigen Verklaring, Deel II Afdeling C).
- b) Gegadigde voegt bij zijn Aanmelding de Eigen Verklaring(en) van de derde(n) waarop Gegadigde een beroep doet. In deze Eigen Verklaring vermeldt de betreffende derde de informatie bedoeld in Deel II afdeling A en B, deel III en, voor zover dit relevant is voor de specifieke draagkracht waarop de Gegadigde steunt, de informatie bedoeld in de delen IV en V. De betreffende derde draagt zorg voor rechtsgeldige ondertekening van zijn Eigen Verklaring.
- c) Gegadigde voegt bij zijn Aanmelding een uittreksel beroeps-/handelsregister of een bewijs van inschrijving in het land van vestiging van de derde(n) waarop Gegadigde een beroep doet. Het uittreksel of bewijs van inschrijving van de betreffende derde mag niet ouder zijn dan 6 maanden, gerekend vanaf de uiterste datum voor de ontvangst van de Aanmeldingen. De rechtsgeldige ondertekening (als bedoeld onder punt b) moet hieruit kunnen worden opgemaakt. Wanneer meerdere uittreksels (van bijvoorbeeld moedermaatschappijen of andere vennootschappen met een deelneming in Gegadigde) nodig zijn om de rechtsgeldige ondertekening te kunnen aantonen, dienen deze ook te worden bijgevoegd.

Het beroep op een derde ten behoeve van de technische bekwaamheid en de beroepsbekwaamheid brengt met zich mee dat de Gegadigde deze derde daadwerkelijk inzet voor het betreffende onderdeel bij de uitvoering van de Opdracht.

Het wijzigen van een Genomineerde derde gedurende de aanbestedingsprocedure of de looptijd van de overeenkomst is slechts mogelijk na schriftelijke toestemming van Erasmus MC. Gegadigde cq. Inschrijver dient hierom tijdig schriftelijk een verzoek te doen aan Erasmus MC. Het verzoek zal in ieder geval worden afgewezen als de wijziging volgens Erasmus MC in strijd is met het (Europese) aanbestedingsrecht.

Het is niet toegestaan dat een Gegadigde als genomineerde onderopdrachtnemer door andere Gegadigden wordt ingezet voor dezelfde Opdracht.

4.3.3 Onderaanneming

Gegadigde dient in de Aanmelding tevens op te geven of, en zo ja wie, zij voornemens is voor de uitvoering van de Opdracht in te zetten als onderaannemer (niet te verwarren met een genomineerde derde).

Het wijzigen van een onderaannemer gedurende de aanbestedingsprocedure of de looptijd van de overeenkomst is slechts mogelijk na schriftelijke toestemming van Erasmus MC. Gegadigde cq. Inschrijver dient hierom tijdig schriftelijk een verzoek te doen aan Erasmus MC. Het verzoek zal in ieder geval worden afgewezen als de wijziging volgens Erasmus MC in strijd is met het (Europese) aanbestedingsrecht.

4.4 Nadere inlichtingen

4.4.1 *Indienen van vragen en/of opmerkingen*

Na ontvangst van de Selectieleidraad kunt u vragen stellen over de Selectieleidraad en selectieprocedure. Deze dient u uitsluitend aan de contactpersoon te stellen via Tendered.

Indien u uitdrukkelijk en gemotiveerd verzoekt om bepaalde informatie niet in deze Nota van Inlichtingen op te nemen, omdat door openbaarmaking uw gerechtvaardigde economische belangen zouden kunnen worden geschaad, dan kan Erasmus MC besluiten de gevraagde inlichtingen alleen aan u te verstrekken.

Mocht Erasmus MC geen gevolg willen geven aan uw verzoek om bepaalde informatie niet op te nemen in de Nota van Inlichtingen, dan zal Erasmus MC u hierover vooraf informeren. U heeft dan de keus uw vraag in te trekken of Erasmus MC alsnog toestemming te geven de betreffende informatie op te nemen in de Nota van Inlichtingen. Reageert u niet binnen de door Erasmus MC aangegeven termijn, dan mag Erasmus MC dit aanmerken als een impliciete instemming van u om de betreffende informatie op te nemen in de Nota van Inlichtingen. Erasmus MC is in dat geval niet aansprakelijk voor enige schade geleden door u.

U kunt uw vragen tot uiterlijk op de in 4.2 genoemde datum indienen. Erasmus MC behoudt zich het recht voor verzoeken om nadere inlichtingen die na de uiterste datum zijn ingediend, niet in behandeling te nemen. Het is niet toegestaan functionarissen van de Erasmus MC rechtstreeks te benaderen. Dit kan uitsluiting tot gevolg hebben.

De Nota('s) van Inlichtingen [maakt/maken] integraal deel uit van deze Selectieleidraad.

Mondelinge vragen van Gegadigden alsmede mondelinge mededelingen van Erasmus MC hebben geen enkele rechtsgeldigheid.

Erasmus MC veronderstelt dat door de beantwoording van de vragen in de Nota van Inlichtingen, vragen en/of opmerkingen van Gegadigden afdoende zijn beantwoord en dat de Gegadigden geen bezwaren meer hebben ten aanzien van de aanbesteding.

4.4.2 *Informatiebijeenkomst/beantwoording vragen*

Er wordt in de selectiefase een digitale informatiebijeenkomst georganiseerd op de in 4.2 genoemde datum. Deze bijeenkomst heeft als doel om een toelichting te geven op het programma PIB, de opgave voor E-read en de specifieke projectkenmerken. Er wordt géén verslag gemaakt van de informatiebijeenkomst. De bijeenkomst heeft een puur informatief karakter en aan de verstrekte informatie tijdens de bijeenkomst kunnen geen rechten ontleend worden.

Voor formele communicatie dient gebruik te worden gemaakt van de mogelijkheid tot het stellen van vragen in het kader van de Nota van inlichtingen.

Afhankelijk van de belangstelling kan het aantal deelnemers per Gegadigde worden beperkt tot 2 personen. Voor deelname dient u zich vooraf aan te melden via de correspondentie gegevens, waarna u een digitale inlog ontvangt.

4.5 Toets volledigheid

Na het uiterste tijdstip voor Aanmelding start de beoordeling van de selectie.

Allereerst controleert Erasmus MC of de door u ingevulde Eigen Verklaring met de daarbij behorende bijlagen en de overige te verstrekken gegevens tijdig, compleet, rechtsgeldig ondertekend en op de voorgeschreven wijze zijn ontvangen.

Erasmus MC wijst er met klem op dat Eigen Verklaringen, die achteraf (al dan niet na verificatie) onjuistheden blijken te bevatten of toezeggingen die niet (kunnen) worden waargemaakt, door Erasmus MC kunnen worden opgevat als valse verklaringen. Dit kan uitsluiting van deze en opvolgende aanbestedingsprocedures tot gevolg hebben.

4.5.1 Verduidelijkingen Aanmeldingen

Op verzoek van Erasmus MC kan na ontvangst van uw Aanmelding een bespreking met u plaatsvinden met het oog op een verduidelijking van de inhoud van uw Aanmelding.

4.6 Toets uitsluitingsgronden en geschiktheidseisen

De volledige en rechtsgeldig ondertekende Eigen Verklaringen toetst Erasmus MC vervolgens inhoudelijk aan de uitsluitingsgronden (zie paragraaf 5.1).

Als deze toets geen aanleiding geeft tot uitsluiting, toetst Erasmus MC de Eigen Verklaring aan de geschiktheidseisen en/of technische specificaties/uitvoeringsvoorwaarden, zoals nader omschreven in paragraaf 5.3. Voldoet u niet aan deze eisen, dan wordt u uitgesloten van verdere deelneming aan deze aanbestedingsprocedure.

Als het aantal Gegadigden dat voldoet aan deze eisen gelijk is aan of lager is dan vijf, dan worden deze allen aangemerkt als geselecteerde Gegadigden en vindt de toets als beschreven in paragraaf 4.77 niet plaats.

4.7 Toets selectiecriteria

Als het aantal Gegadigden dat voldoet aan de eisen hoger is dan vijf dan vindt er tussen de Gegadigden een nadere selectie plaats op basis van de selectiecriteria. Alleen de vijf hoogst scorende Aanmeldingen komen in aanmerking voor de uitnodiging tot inschrijving.

Indien bij de selectie van Gegadigden meer dan vijf (5) Gegadigden in aanmerking komen voor selectie, dan zal tussen de laagst eindigende Gegadigden met dezelfde score worden geloot. Als alle Gegadigden dezelfde score hebben, dan wordt geloot met al die Gegadigden.

Indien na opvragen en controle van de gevraagde bewijslast Gegadigden niet voldoen aan de gestelde eisen, worden deze inschrijvingen terzijde gelegd en wordt de eerst opvolgende Gegadigde gevraagd de bewijslast aan te leveren.

De selectiecriteria en selectiemethode staan vermeld in hoofdstuk 6.

4.8 Selectiebeslissing

Zo spoedig mogelijk na de beoordeling van de Aanmeldingen, bericht Erasmus MC elke Gegadigde gelijktijdig en onder opgaaf van redenen over de selectie. De (voorlopig) geselecteerde Gegadigden ontvangen van Erasmus MC een schriftelijk verzoek om binnen 7 kalenderdagen formele bewijsstukken ter onderbouwing van de Eigen Verklaring te overleggen. De overige Gegadigden ontvangen per e-mail een gemotiveerd bericht van afwijzing.

Erasmus MC verstrekt daarbij geen gegevens voor zover dat:

- a) met enig wettelijk voorschrift in strijd zou zijn;
- b) met het openbaar belang in strijd zou zijn;
- c) de rechtmatige commerciële belangen van ondernemers zou kunnen schaden, of
- d) afbreuk aan de eerlijke mededinging tussen ondernemers zou doen.

Afgewezen Gegadigden die het niet eens zijn met de selectiebeslissing hebben de mogelijkheid om binnen een termijn van 7 kalenderdagen door middel van het uitbrengen van een dagvaarding aan Erasmus MC in beroep te gaan tegen de selectiebeslissing bij de bevoegde rechter (paragraaf 4.10.16). Overschrijding van deze termijn van 7 kalenderdagen heeft tot gevolg dat een eventuele aanspraak op uitnodiging voor de inschrijvingsfase vervalst.

Na ontvangst van het bezwaar deelt Erasmus MC zijn zienswijze mee aan de Gegadigde die bezwaar heeft gemaakt. Indien deze zienswijze inhoudt dat Erasmus MC bij zijn selectiebeslissing blijft, heeft de Gegadigde die bezwaar heeft gemaakt de mogelijkheid om binnen onderstaande termijn door middel van het uitbrengen van een dagvaarding aan Erasmus MC een kort geding aanhangig te maken bij de bevoegde voorzieningenrechter. Indien de zienswijze inhoudt dat Erasmus MC zijn selectiebeslissing bijstelt ten gunste van de Gegadigde die bezwaar heeft gemaakt, heeft u de mogelijkheid om binnen de hieronder genoemde termijn door middel van het uitbrengen van een dagvaarding aan Erasmus MC een kort geding aanhangig te maken bij de bevoegde voorzieningenrechter.

Tot definitieve selectie zal pas worden overgegaan na het verstrijken van de bezwaartermijn als de voorlopig geselecteerde Gegadigde(n) binnen deze termijn de juistheid van zijn/hun Eigen Verklaring door middel van overlegging van bewijsstukken heeft/hebben aangetoond.

In het geval van een gebrek in de Eigen Verklaring of de bewijsmiddelen stelt Erasmus MC de betreffende Gegadigde in de gelegenheid om het gebrek te herstellen binnen een termijn van drie kalenderdagen, te rekenen vanaf de dag van verzending daartoe.

De Gegadigde(n) die niet in staat is/zijn om tijdig middels de gevraagde bewijsmiddelen de juistheid van hun "Eigen Verklaring" aan te tonen, kunnen worden uitgesloten van verdere deelname in deze aanbestedingsprocedure. In dat geval zal (indien van toepassing) de eerstvolgende Gegadigde in de gelegenheid worden gesteld om de betreffende bewijsmiddelen te overleggen. In voorkomende, goed beargumenteerde gevallen kan Erasmus MC ook besluiten het gebrek aan overgelegde gegevens door de Gegadigde te laten herstellen, voor zover dit volgens Erasmus MC niet in strijd is met het (Europese) aanbestedingsrecht.

4.9 Uitnodiging tot inschrijving aan de geselecteerde Gegadigden

De geselecteerde Gegadigden die (tijdig) aan de hand van de gevraagde bewijsmiddelen de juistheid van hun "Eigen Verklaring" hebben aangetoond, ontvangen van Erasmus MC de uitnodiging tot inschrijving, inclusief alle beschikbare specificaties. In de uitnodiging tot inschrijving staan de eisen en sub gunningcriteria vermeld op basis waarvan de gunning van de Opdracht zal plaatsvinden.

4.10 Overige procedurevoorschriften

4.10.1 Aanvullingen en/of wijzigingen

Eventuele aanvullingen en/of wijzigingen op de Aanmelding dient door Erasmus MC, via het e-mailadres als genoemd in 2.5, ontvangen te zijn vóór de sluitingsdatum zoals hierboven onder paragraaf 4.1 en 4.2 genoemd. Alleen die aanvullende informatie en/of wijzigingen die op deze wijze ingediend is zal door Erasmus MC worden geaccepteerd. Aanvullende informatie en/of wijzigingen die verstrekt worden na het uiterste inlevermoment zal niet geaccepteerd worden, tenzij daarom uitdrukkelijk is verzocht door Erasmus MC.

4.10.2 Blijvend voldoen aan eisen

Indien op enig moment gedurende deze aanbestedingsprocedure blijkt dat Gegadigde niet langer voldoet aan de in de selectiefase genoemde eisen, kan Erasmus MC de Gegadigde uitsluiten van verdere deelname aan de aanbestedingsprocedure.

4.10.3 Opschorting of beëindiging aanbestedingsprocedure

Erasmus MC behoudt zich het recht voor om de aanbestedingsprocedure geheel of gedeeltelijk op te schorten dan wel te beëindigen. Erasmus MC heeft geen verplichting tot gunning.

4.10.4 Verwijzing naar merken, types, fabricaten, herkomst e.d.

Erasmus MC heeft geen voorkeur voor een bepaalde Gegadigde, dienstverlener of aannemer, noch voor bepaalde merken, types, fabricaten, herkomst e.d. Mocht in dit Bestek een eis of een wens betrekking (lijken te) hebben op een bepaald fabricaat, een bepaalde herkomst of een bijzondere werkwijze, een merk, een octrooi of een type, een bepaalde oorsprong of een bepaalde productie, waardoor bepaalde ondernemingen of bepaalde producten worden bevoordeeld of geëlimineerd, dan dient hierbij gelezen te worden 'of gelijkwaardig'.

4.10.5 Geen vergoeding

Erasmus MC zal geen enkele vergoeding verschuldigd zijn voor het indienen van de Aanmelding, inschrijving en/of aanleveren van de informatie.

4.10.6 Meerdere Gegadigden van één concern

Van één concern mogen slechts meerdere ondernemingen zich aanmelden voor de aanbesteding (zelfstandig, in samenwerkingsverband of als onderaannemer), mits zij de Inschrijvingen onafhankelijk van elkaar opstellen en de vertrouwelijkheid hierbij in acht hebben genomen. Op verzoek van Erasmus MC zullen deze Gegadigden dit ook moeten kunnen aantonen. Als één van de betreffende Gegadigden dit niet kan aantonen, leidt dit tot uitsluiting van alle tot het betreffende concern behorende Gegadigden.

4.10.7 Informatieplicht

Indien zich wijzigingen in de bedrijfsvoering van de Inschrijver voordoen of dreigen voor te doen, die van invloed zijn op de voortgang en afhandeling van de aanbesteding, dient de Gegadigde dit zo spoedig mogelijk kenbaar te maken aan de in paragraaf 2.5 genoemde contactpersoon van Erasmus MC.

4.10.8 Termijnen

Een in deze Selectieleidraad genoemde termijn gaat in bij de aanvang van het eerste uur van de eerste dag ervan en eindigt bij het einde van het laatste uur van de laatste dag daarvan, tenzij uitdrukkelijk anders vermeld.

Indien een in deze Selectieleidraad in dagen genoemde termijn ingaat op het ogenblik waarop een gebeurtenis of handeling plaatsvindt, wordt de dag waarop deze gebeurtenis of handeling plaatsvindt niet in deze termijn begrepen.

Indien de laatste dag van een in deze Selectieleidraad genoemde termijn op een algemeen of ter plaatse van de uitvoering van de opdracht erkende, of door de overheid dan wel bij of krachtens een voor Erasmus MC van belang zijnde collectieve arbeidsovereenkomst

voorgeschreven rust- of feestdag, vakantiedag of andere vrije dag valt, eindigt de termijn bij het einde van het laatste uur van de eerstvolgende werkdag.

4.10.9 Onvolkomenheden, onduidelijkheden of tegenstrijdigheden

Alle documenten met bijbehorende bijlagen die naar aanleiding van de onderhavige aanbestedingsprocedure door of namens Erasmus MC zijn samengesteld en opgesteld, zijn met de grootste zorg opgesteld. In het geval de Gegadigde niettemin onvolkomenheden, onrechtmatigheden, onduidelijkheden of tegenstrijdigheden ontdekt, dan wel anderszins opmerkingen en/of vragen heeft, dan dient hij Erasmus MC hiervan zo spoedig mogelijk schriftelijk (bij voorkeur via e-mail) in kennis te stellen doch uiterlijk op 13 april 2021 tot 12:00 uur (deadline voor het stellen van vragen). Van Gegadigden wordt een proactieve houding verwacht. Dit betekent dat een Gegadigde geen rechtsgeldig beroep kan doen op onvolkomenheden, onrechtmatigheden, onduidelijkheden of tegenstrijdigheden die door hem niet binnen de hiervoor genoemde termijn aan de orde zijn gesteld, terwijl dit redelijkerwijs wel mogelijk was geweest. Ten aanzien van onvolkomenheden, onrechtmatigheden, onduidelijkheden of tegenstrijdigheden heeft de Gegadigde zijn rechten verwerkt.

4.10.10 Vertrouwelijkheid

Zowel Erasmus MC als Gegadigde zullen de over een weer verstrekte informatie in het kader van deze aanbestedingsprocedure vertrouwelijk behandelen.

Erasmus MC is niet verplicht om interne documenten, zoals resultaten van evaluaties, vergelijkingen, alsmede adviezen aangaande gunning aan Gegadigde bekend te maken, met uitzondering van hetgeen waartoe zij ten behoeve van de motivering van een afwijzing op grond van de Aanbestedingswet verplicht is.

4.10.11 Intellectueel eigendom aanbestedingsstukken

Alle intellectuele eigendomsrechten die rusten op de door Erasmus MC verstrekte documenten en informatie in het kader van de aanbestedingsprocedure, waaronder in ieder geval te begrijpen de onderhavige Selectieleidraad evenals bijlagen en verstrekte toelichtingen, berusten uitsluitend bij Erasmus MC. Dit geldt voor de gehele aanbestedingsprocedure.

Behoudens uitzonderingen door de Auteurswet gesteld, mag zonder schriftelijke toestemming van Erasmus MC niets uit de door Erasmus MC verstrekte documenten alsmede daarbij behorende bijlagen worden verveelvoudigd door middel van druk, fotokopie, microfilm of anderszins, behoudens indien en voor zover dit in redelijkheid noodzakelijk is voor het juist en volledig kunnen beantwoorden van de vragen, dan wel het kunnen doen van een inschrijving.

4.10.12 Retourneren Aanmeldingen

Erasmus MC zal de ontvangen Aanmeldingen en de daarbij behorende stukken niet retourneren.

4.10.13 Uitsluiting algemene verkoop-/leveringsvoorwaarden Gegadigde

De toepassing van algemene verkoop-/leveringsvoorwaarden van de Gegadigden worden door Erasmus MC uitdrukkelijk uitgesloten.

4.10.14 Aanmelding onder voorwaarden

Een Aanmelding waaraan voorwaarden zijn verbonden of die is gedaan onder voorbehoud is ongeldig.

4.10.15 Voertaal

De Aanmelding en alle te voeren correspondentie dient te geschieden in de Nederlandse taal, dan wel te zijn voorzien van een vertaling in de Nederlandse taal.

4.10.16 Geschillenbeslechting, forumkeuze

Ieder geschil dat tussen de betrokkenen bij deze aanbestedingsprocedure ontstaat naar aanleiding van deze aanbestedingsprocedure, zal bij uitsluiting worden voorgelegd aan de bevoegde (voorzieningen)rechter te Den Haag.

Hoofdstuk 5. Eigen Verklaring

5.1 Inleiding

Dit hoofdstuk heeft betrekking op eisen die aan Gegadigden worden gesteld. Deze kunnen worden ingedeeld in (verplichte en facultatieve) uitsluitingsgronden en geschiktheidseisen. Indien één of meerdere uitsluitingsgronden van toepassing zijn op de Aanmelding, of als de Aanmelding niet aan de geschiktheidseisen voldoet, volgt uitsluiting van de desbetreffende Gegadigde(n).

Erasmus MC maakt gebruik van het Uniform Europees Aanbestedingsdocument aanbestedingen van de Rijksoverheid. Door het invullen en ondertekenen van het Uniform Europees Aanbestedingsdocument geeft Gegadigde aan of hij in de omstandigheden verkeert waarop de verklaring gericht is. De verklaring is gericht op:

- De in Deel III A en B van het Uniform Europees Aanbestedingsdocument vermelde verplichte uitsluitingsgronden;
- De in Deel III C van het Uniform Europees Aanbestedingsdocument vermelde facultatieve uitsluitingsgronden;
- De in Deel IV van het Uniform Europees Aanbestedingsdocument vermelde geschiktheidscriteria
- De in Deel V van het Uniform Europees Aanbestedingsdocument vermelde selectiecriteria (hoofdstuk 6).

Erasmus MC kan Gegadigden verzoeken officiële bewijsstukken over te leggen. Indien de inhoud van deze bewijsstukken niet overeenkomen met hetgeen in het Uniform Europees Aanbestedingsdocument wordt verklaard, worden de betreffende Gegadigden uitgesloten van verdere deelname aan de Procedure. Gegadigden zijn gehouden gevraagde bewijsstukken over te leggen binnen zeven (7) kalenderdagen na een daartoe gedaan verzoek

5.2 Uitsluitingsgronden

Eigen Verklaring: Deel III.

Aankondiging TenderNed: Afdeling III.2.1

Met de ondertekening van de Eigen verklaring verklaart u dat de verplichte en daarin opgenomen facultatieve uitsluitingsgronden niet op u van toepassing zijn. Als de Aanmelding plaatsvindt door een samenwerkingsverband van ondernemers (zie paragraaf 4.3.1), dient elke ondernemer in het samenwerkingsverband afzonderlijk te verklaren dat de verplichte en facultatieve uitsluitingsgronden niet op hem van toepassing zijn.

Wanneer een verplichte uitsluitingsgrond op u van toepassing is, legt Erasmus MC de Aanmelding ter zijde en komt u niet voor een uitnodiging tot inschrijving in aanmerking.

Wanneer een facultatieve uitsluitingsgrond op u van toepassing is, kan Erasmus MC de Aanmelding ter zijde leggen en komt u niet voor selectie en/of een uitnodiging tot inschrijving in aanmerking.

Bewijsstukken:

Om de juistheid van uw Eigen verklaring met betrekking tot de uitsluitingsgronden te toetsen, dient u, als u voor een uitnodiging tot inschrijving in aanmerking komt, op een daartoe strekkend eerste verzoek van Erasmus MC onderstaande bewijsstukken zo snel mogelijk maar uiterlijk binnen 7 kalenderdagen te overleggen. Als de Aanmelding door een samenwerkingsverband van ondernemers plaatsvindt, dient elke ondernemer in het samenwerkingsverband onderstaande stukken te overleggen binnen bovengenoemde termijn van 7 kalenderdagen.

- 1) Een gedragsverklaring aanbesteden (GVA) afgegeven door het ministerie van Veiligheid en Justitie met betrekking tot de verplichte en facultatieve uitsluitingsgronden als bedoeld in Deel III, Afdeling A en C van de Eigen verklaring of, indien in het land van vestiging deze verklaring niet wordt afgegeven, een gelijkwaardig document afgegeven door een gerechtelijke of bevoegde overheidsinstantie waaruit blijkt dat geen van de uitsluitingsgronden van toepassing zijn op Gegadigde (van een Nederlandse onderneming wordt enkel een GVA geaccepteerd). De GVA of daarmee gelijkwaardig document uit het land van vestiging mag niet ouder zijn dan twee jaar, gerekend van de sluitingsdatum.
- 2) Een verklaring van de belastingdienst met betrekking tot de criteria zoals bedoeld in Deel III, Afdeling B van de Eigen verklaring of, indien in het land van vestiging deze verklaring niet wordt afgegeven, een gelijkwaardig document afgegeven door een gerechtelijke of bevoegde overheidsinstantie waaruit blijkt dat Gegadigde niet in deze situatie verkeert (van een Nederlandse onderneming wordt enkel een verklaring van de belastingdienst geaccepteerd). De verklaring van de belasting of een daarmee gelijkwaardige verklaring uit het land van vestiging mag niet ouder zijn dan zes maanden, gerekend vanaf de sluitingsdatum.

N.B. Indien Gegadigde respectievelijk de deelnemer in een samenwerkingsverband niet in staat is om binnen 7 kalenderdagen middels bovengenoemde bewijsmiddelen de juistheid van zijn Eigen verklaring aan te tonen, komt deze Gegadigde respectievelijk het samenwerkingsverband niet meer voor een uitnodiging tot inschrijving in aanmerking en zal de Aanmelding terzijde worden geschoven. In dat geval wordt de eerstvolgende Gegadigde die in aanmerking komt voor een uitnodiging tot inschrijving in de gelegenheid gesteld om de gevraagde bewijsmiddelen te overleggen.

5.3 Geschiktheidseisen

De eisen in deze paragraaf zijn bedoeld om uw geschiktheid als Gegadigde in relatie tot de Opdracht te toetsen. Met de ondertekening van de Eigen verklaring verklaart u dat u voldoet aan de geschiktheidseisen, zoals vermeld in paragraaf 5.3.1.1 t/m [5.3.3.1] van deze Selectieleidraad.

Deelnemers in een samenwerkingsverband dienen in hun Eigen verklaring aan te geven aan welke geschiktheidseisen hun onderneming voldoet. Gezamenlijk treden ze op als 'Gegadigde' en dienen ze aan alle geschiktheidseisen te voldoen.

Voldoet u niet aan een of meer van deze geschiktheidseisen, dan wordt uw Aanmelding niet verder beoordeeld en zult u niet in aanmerking komen voor de uitnodiging tot inschrijving. In dat geval wordt de eerstvolgende Gegadigde die in aanmerking komt voor de uitnodiging tot inschrijving in de gelegenheid gesteld om de gevraagde bewijsmiddelen te overleggen.

5.3.1 Met betrekking tot de financiële en economische draagkracht:

Eigen Verklaring: Deel IV, Afdeling B
Aankondiging TenderNed: Afdeling III.2

5.3.1.1	<p>U dient over voldoende financiële en economische draagkracht te beschikken om de Opdracht zonder financiële risico's voor Erasmus MC goed en tijdig te kunnen uitvoeren.</p> <p>Dit houdt in dat onderstaande eisen van toepassing zijn:</p> <p>Eis 1) U dient te beschikken over een gemiddeld liquiditeitsratio over de afgelopen drie jaren groter dan of gelijk aan 1,0; de Gegadigde dient te beschikken over een gemiddeld solvabiliteitsratio over de afgelopen drie jaren groter dan of gelijk aan 20%;</p> <table border="1" style="width: 100%; border-collapse: collapse;"> <tr> <td style="padding: 5px;">Liquiditeit</td> </tr> <tr> <td style="text-align: center; padding: 5px;">(debiteuren + liquide middelen)</td> </tr> <tr> <td style="padding: 5px;">Liquiditeit = -----</td> </tr> <tr> <td style="text-align: center; padding: 5px;">kort vreemd vermogen</td> </tr> </table> <table border="1" style="width: 100%; border-collapse: collapse;"> <tr> <td style="padding: 5px;">Solvabiliteit</td> </tr> <tr> <td style="text-align: center; padding: 5px;">totaal eigen vermogen</td> </tr> <tr> <td style="padding: 5px;">Solvabiliteit = ----- x 100%</td> </tr> <tr> <td style="text-align: center; padding: 5px;">balanstotaal</td> </tr> </table>	Liquiditeit	(debiteuren + liquide middelen)	Liquiditeit = -----	kort vreemd vermogen	Solvabiliteit	totaal eigen vermogen	Solvabiliteit = ----- x 100%	balanstotaal
Liquiditeit									
(debiteuren + liquide middelen)									
Liquiditeit = -----									
kort vreemd vermogen									
Solvabiliteit									
totaal eigen vermogen									
Solvabiliteit = ----- x 100%									
balanstotaal									

Eis 2)

Er u geen claims bekend zijn gedurende de periode van de uitvoering van de Opdracht en er geen investeringen noodzakelijk zijn die de financieel economische draagkracht van uw onderneming of de continuïteit van uw bedrijfsvoering in gevaar kunnen brengen.

Eis 3)

U bent verzekerd, dan wel bereid u te verzekeren, voor schade als gevolg beroepsrisico's of bedrijfsaansprakelijkheidsrisico's, ten bedrage van minimaal 2.500.000 euro per gebeurtenis per jaar.

Bewijsstukken:

Om aan te tonen dat u voldoet aan deze eisen, dient u, voor zover u voor de uitnodiging tot inschrijving in aanmerking komt, op een daartoe strekkend eerste verzoek van Erasmus MC onderstaande bewijsstukken zo snel mogelijk maar uiterlijk binnen 7 kalenderdagen te overleggen.

Bij indiening in een Samenwerkingsverband (elk van de samenwerkende partijen dient de bewijsstukken aan te leveren)

Bewijs 1)

- Gegadigde dient bedrijfsgegevens over te kunnen leggen met betrekking tot de liquiditeit en solvabiliteit over de afgelopen drie jaar. Indien de gegevens over boekjaar 2020 ten tijde van de Aanmelding niet beschikbaar zijn, dan dient Gegadigde de gegevens over de jaren 2017, 2018, 2019 over te leggen, onder overlegging van een verklaring van de accountant te dezer zake (Bijlage 5)

Elk van de samenwerkende partijen dient te beschikken over een gemiddeld liquiditeitsratio groter dan of gelijk aan 1,0;

Elk van de samenwerkende partijen dient te beschikken over een gemiddeld solvabiliteitsratio van groter dan of gelijk aan 20%.

- Een accountantsverklaring, zonder continuïteitsparagraaf, betreffende de jaarrekening over boekjaar 2020. Niet-jaarrekeningplichtige ondernemingen kunnen volstaan met een beoordelingsverklaring, zonder continuïteitsparagraaf.
- Voor zover u onderdeel uitmaakt van een concern en de jaarrekening uitsluitend geconsolideerd met die van de moedermaatschappij wordt gepubliceerd: de gegevens van de moedermaatschappij als bedoeld in eis 1 én een verklaring van de moederonderneming waarin zij zich ten minste hoofdelijk aansprakelijk verklaart voor uw schulden en rechtshandelingen (bijvoorbeeld een verklaring ex artikel 2:403, lid 1, sub f BW);

Bewijs 3)

- Bewijs van verzekering tegen beroepsrisico's of bedrijfsaansprakelijkheidsrisico's te overleggen, waaruit blijkt dat u verzekerd bent voor schade ten bedrage van minimaal 2.500.000 euro per gebeurtenis per jaar. Of een bereidheidsverklaring zich zodanig te verzekeren kan overleggen.

Bij indiening niet in Samenwerkingsverband

Bewijs 1)

- Gegadigde dient bedrijfsgegevens over te kunnen leggen met betrekking tot de liquiditeit en solvabiliteit over de afgelopen drie jaar. Indien de gegevens over boekjaar 2020 ten tijde van de Aanmelding niet beschikbaar zijn, dan dient Gegadigde de gegevens over de jaren 2017, 2018, 2019 over te leggen, onder overlegging van een verklaring van de accountant te dezer zake (Bijlage 5).
- Een accountantsverklaring, zonder continuïteitsparagraaf, betreffende de jaarrekening over boekjaar 2020. Niet-jaarrekeningplichtige ondernemingen kunnen volstaan met een beoordelingsverklaring, zonder continuïteitsparagraaf.
- Voor zover u onderdeel uitmaakt van een concern en de jaarrekening uitsluitend geconsolideerd met die van de moedermaatschappij wordt gepubliceerd: de gegevens van de moedermaatschappij als bedoeld in eis 1 én een verklaring van de moederonderneming waarin zij zich ten minste hoofdelijk aansprakelijk verklaart voor uw schulden en rechtshandelingen (bijvoorbeeld een verklaring ex artikel 2:403, lid 1, sub f BW);

Bewijs 2)

- Ingevulde en ondertekende Eigen verklaring.

Bewijs 3)

- Bewijs van verzekering tegen beroepsrisico's of bedrijfsaansprakelijkheidsrisico's te overleggen, waaruit blijkt dat u verzekerd bent voor schade ten bedrage van minimaal 2.500.000 euro per gebeurtenis per jaar. Of een bereidheidsverklaring zich zodanig te verzekeren kan overleggen.

Voor het aanleveren van deze informatie dient Bijlage 5 en het bijhorende invulmodel te worden gebruikt. Gegadigde dient de bewijsstukken eerst over te leggen na daartoe gedaan verzoek van Erasmus MC.

5.3.2 Met betrekking tot de technische bekwaamheid en beroepsbekwaamheid

Eigen Verklaring: Deel IV, Afdeling α

Aankondiging TenderNed: Afdeling III.2

5.3.2.1	<p>U dient te beschikken over voldoende kennis, ervaring en organisatievermogen om de Opdracht uit te voeren. In het bijzonder dient u over de volgende (kern)competenties te beschikken:</p> <p>Kerncompetentie 1)</p> <ul style="list-style-type: none"> • Gegadigde was uitvoeringstechnisch verantwoordelijk voor het bouwkundig, elektrotechnisch, werktuigbouwkundig verbouwen en/of renoveren van een ziekenhuis, onderwijsgebouw of laboratorium met een omvang van minimaal 12.500 m² bvo. Het gebouw dient te zijn opgeleverd in de afgelopen vijf (5) jaar ten opzichte van de uiterste aanmeldingsdatum van deze Procedure. <p>Kerncompetentie 2)</p> <ul style="list-style-type: none"> • Gegadigde was zelf verantwoordelijk voor advies vanuit (uitvoerings)technische kennis en kunde in een bouwteam van een utilitair bouwproject met een omvang van minimaal 12.500 m² bvo. Het gebouw dient te zijn opgeleverd in de afgelopen vijf (5) jaar ten opzichte van de uiterste aanmeldingsdatum van deze Procedure. <p>Kerncompetentie 3)</p> <ul style="list-style-type: none"> • Gegadigde was zelf verantwoordelijk voor een utilitaire verbouwing en/ of renovatie met een minimale omvang van 12.500 m² bvo. waarbij de bedrijfsvoering van opdrachtgever, ten tijde van de werkzaamheden, door kon gaan. Het gebouw dient te zijn opgeleverd in de afgelopen vijf (5) jaar ten opzichte van de uiterste aanmeldingsdatum van deze Procedure. <p>Bewijsstukken:</p> <p>Om aan te tonen dat u voldoet aan bovengenoemde kerncompetenties, dient u bij uw Aanmelding per kerncompetentie één (1) referentie op te geven waaruit blijkt dat uw organisatie voldoende ervaring heeft met betrekking tot de betreffende kerncompetentie. U dient hiervoor gebruik te maken van het format in Bijlage 2 "Referentieverklaringen". Door indiening van deze bijlage verklaart u de referentieprojecten op een vakkundige en regelmatige wijze te hebben uitgevoerd en de verklaring naar waarheid te hebben ingevuld.</p>
---------	--

	<p>De te overleggen referentieprojecten hebben betrekking op de afgelopen 5 jaar (gerekend vanaf de uiterste datum van ontvangst van de Aanmeldingen). Als een referentieproject in samenwerkingsverband (combinatie) of in onderaanneming is uitgevoerd zal het eigen aandeel dat door uw organisatie is uitgevoerd moeten voldoen aan de geschiktheidseisen.</p> <p>N.B. Erasmus MC behoudt zich het recht voor om zonder uw tussenkomst contact op te nemen met de referenten en uw verklaring te verifiëren. Indien uit deze verificatie volgt dat u niet voldoet aan de gestelde voorwaarden, komt u niet meer voor de uitnodiging tot inschrijving in aanmerking en zal de Aanmelding terzijde worden geschoven. In dat geval zal Erasmus MC de verklaring van de eerstvolgende Gegadigde toetsen aan de gestelde voorwaarden.</p>
5.3.2.2	<p>Uw leidinggevenden en ter plaatse aanwezige verantwoordelijken dienen de Nederlandse taal te beheersen en u dient bereid te zijn om de correspondentie met Erasmus MC in het Nederlands te voeren.</p> <p>Bewijsstuk: nvt</p>
5.3.2.3	<p>VCA**</p> <p>Gegadigde dient te beschikken over een veiligheidscertificaat VCA** (VCA twee sterren) of een daaraan gelijkwaardig systeem dat betrekking heeft op de aard van de Opdracht. Indien Gegadigde een Samenwerkingsverband is, dient elk van de samenwerkende partijen te voldoen aan deze eis.</p> <p>Bewijsstuk: VCA** bedrijfscertificaat</p>

5.3.3 Met betrekking tot maatschappelijke/ beroepsbevoegdheid

Eigen Verklaring: Deel IV, Afdeling A

Aankondiging TenderNed: Afdeling III.2

5.3.3.1	<p>U dient ingeschreven te staan in het handels- of beroepsregister volgens de eisen van de lidstaat waar uw onderneming is gevestigd.</p> <p><u>Bewijsstuk:</u></p> <p>Om aan te tonen dat u voldoet aan deze eis, dient u bij Aanmelding te overleggen:</p> <ul style="list-style-type: none"> Een uittreksel uit de Kamer van Koophandel dan wel een bewijs van inschrijving in het beroeps- of handelsregister in het land van vestiging. Het uittreksel of bewijs van inschrijving mag niet ouder zijn dan 6 maanden, gerekend vanaf de sluitingsdatum voor Aanmelding (zie paragraaf 4.1).
---------	--

Hoofdstuk 6. Criteria voor selectie

De criteria voor selectie worden gebruikt om een beperkt aantal Gegadigden te selecteren voor de shortlist.

Indien er meer dan vijf (5) Gegadigden zijn op wie de uitsluitingsgronden niet van toepassing zijn en die voldoen aan de geschiktheidseisen, worden die Gegadigden op de selectiecriteria beoordeeld.

6.1 Beoordelingscommissie

Voor de beoordeling in de selectie- en gunningsfase is een Beoordelingscommissie ingesteld. De commissie bestaat ten minste uit:

- Programmamanager
- Projectmanager aanbesteden
- Projectmanager
- Programmasecretaris
- Vertegenwoordiging inkoop

De samenstelling van de Beoordelingscommissie is onder voorbehoud van omstandigheden, die wijziging noodzakelijk kunnen maken.

De commissie kan zich doen bijstaan door externe deskundigen. Deze zullen geen inhoudelijke beoordeling uitvoeren, doch slechts adviseren.

6.2 Referenties

Gegadigde dient door middel van referentieprojecten de mate aan te tonen waarin hij voldoet aan de door Erasmus MC gevraagde selectie-eisen. Hiervoor is Gegadigde verplicht het model te gebruiken dat is toegevoegd als Bijlage 2. De volgende voorwaarden zijn hierbij van toepassing:

- Referenties ingediend ten behoeve van het aantonen van de technische bekwaamheid mogen voor de selectiecriteria opnieuw worden ingediend, onder nadrukkelijke vermelding dat de referentie voor zowel de technische bekwaamheid als de selectie wordt ingediend. Het staat Gegadigde echter vrij voor de selectie gebruik te maken van andere referenties.
- Het referentieproject dient in de periode van vijf (5) jaar voorafgaand aan de uiterste datum van Aanmelding van onderhavige aanbesteding te zijn opgeleverd en voorzien te zijn van een ondertekende tevredenheidsverklaring van de desbetreffende opdrachtgever.
- De Gegadigde dient de Opdracht zelf te hebben uitgevoerd.

- Het is niet toegestaan om meer dan het gevraagde aantal referenties in te dienen. Indien meer dan het maximum aantal referentieprojecten is overgelegd, volgt uitsluiting.
- De Beoordelingscommissie behoudt zich het recht voor om zonder tussenkomst van de Gegadigde contact op te nemen met de referent om informatie op te vragen over het opgegeven referentieproject. Deze informatie zal uitsluitend gebruikt worden voor onderhavige aanbesteding.
- Ieder referentieproject bestaat uit maximaal 2A4 inclusief plaatjes.

6.3 Criteria en te behalen punten

Er zijn in totaal zes selectiecriteria van toepassing. Bij het aantonen van deze criteria dient het gebouw in de afgelopen vijf (5) jaar ten opzichte van de uiterste aanmeldingsdatum van deze Procedure opgeleverd te zijn.

1. De mate waarin Gegadigde ervaring heeft met gefaseerde renovatie van een utiliteitsgebouw. Belangrijk is hierbij dat de installatietechnische onderdelen, van de gebouwdelen die niet in verbouwing zijn, in bedrijf blijven. Hierbij weet de aannemer om te gaan met het aan- en afkoppelen van de installaties met minimale verstoring van de dagelijkse werkzaamheden.

Beoordeling	Punten
Zeer goed: Ervaring toont aan dat Gegadigde een project in fases heeft afgerond waarbij tijdens de renovatie de installaties van meerdere gebouwdelen zijn omgelegd, zodat overige installaties in bedrijf zijn gebleven gedurende de werkzaamheden.	10
Goed: Ervaring toont aan dat Gegadigde een project heeft afgerond waarbij tijdens de renovatie de installaties van één gebouwdeel is omgelegd, zodat overige installaties in bedrijf waren gedurende de werkzaamheden.	5
Niet is aangetoond dat: Ervaring toont aan dat Gegadigde geen project heeft afgerond waarbij geen installaties zijn omgelegd.	0

2. De mate waarin Gegadigde ervaring heeft met uitvoering van verbouw- of renovatiewerkzaamheden van een utiliteitsgebouw in een complex, logistieke omgeving. Deze omgeving kenmerkt zich door bedrijfsprocessen die 24/7 doorgaan en een lastig bereikbare (bouw)locatie. Bij verstoring van deze processen kan dit een grote impact hebben op het functioneren van de organisatie en dus op de gezondheid van mensen.

Beoordeling	Punten
Zeer goed: Ervaring toont aan dat Gegadigde een project heeft afgerond in een specifieke en complexe omgeving waarin de processen van opdrachtgever 24/7 doorlopen én de bouwlocatie 24/7 lastig te bereiken is.	10

Goed: Ervaring toont aan dat gegadigde een project heeft afgerond in een bestaande omgeving die lastig te bereiken is of een specifieke en complexe omgeving betreft waarin de processen van opdrachtgever 24/7 doorlopen.	5
Niet is aangetoond dat: Ervaring toont aan dat gegadigde geen of één project heeft gerealiseerd met een bereikbare (bouw)locatie.	0

3. De mate waarin Gegadigde ervaring heeft van uitvoering van een verbouw- of renovatieproject in een complexe omgeving: ziekenhuis, onderwijsgebouw of laboratorium, De complexiteit is de samenhang van diverse ruimten met specifieke (gebruikers)behoefte en eisen. Het juist weten omgaan met deze (gebruikers)behoefte en eisen in de uitvoeringsfase is van belang.

Beoordeling	Punten
Zeer goed: Ervaring toont aan dat Gegadigde een project in een complexe omgeving heeft afgerond >12.500 m2 bvo	10
Goed: Ervaring toont aan dat Gegadigde een project in een complexe omgeving heeft afgerond 7.500 m2 – 12.500 m2 bvo.	5
Niet is aangetoond dat: Ervaring toont aan dat Gegadigde een project in een complexe omgeving heeft afgerond <7.500 m2 bvo.	0

4. De mate waarin Gegadigde ervaring heeft met BIM in een bestaande omgeving. Belangrijk is dat Gegadigde ervaring heeft in het beheren en opleveren van het BIM (Building Information Model) en het doen van clash controles tussen bouwkundige, elektrotechnische en werktuigbouwkundige gebouwonderdelen. Daarnaast weet de Gegadigde om te gaan met het BIM protocol van het Erasmus MC.

Beoordeling	Punten
Zeer goed: Ervaring toont aan dat Gegadigde een utilitair project in een bestaande omgeving met bouwkundige, elektrotechnische en werktuigbouwkundige onderdelen heeft afgerond in BIM met een projectgrootte van >12.500 m2 bvo.	10
Goed: Ervaring toont aan dat Gegadigde een utilitair project in een bestaande omgeving met bouwkundige, elektrotechnische en werktuigbouwkundige onderdelen heeft afgerond in BIM met een projectgrootte van 7.500 m2 - 12.500 m2 bvo.	5
Niet is aangetoond dat: Ervaring toont aan dat Gegadigde een utilitair project in een bestaande omgeving met bouwkundige, elektrotechnische en werktuigbouwkundige onderdelen heeft afgerond in BIM met een projectgrootte van <7.500 m2 bvo.	0

5. De mate waarin Gegadigde ervaring heeft met bouwwerkzaamheden in relatie tot specifieke gebruikersinstallaties. Door de verschillende specifieke ruimtes in een medisch facultaire omgeving, worden er hoge eisen gesteld aan de functionaliteit van de

elektrotechnische en werktuigbouwkundige installatie. Belang is dat een gevalideerd en functionerend systeem wordt opgeleverd.

Beoordeling	Punten
Zeer goed: Ervaring toont aan dat Gegadigde een project heeft afgerond met het aanbrengen van medisch facultaire, elektrotechnische en werktuigbouwkundige installaties.	10
Goed: Ervaring toont aan dat Gegadigde een project heeft afgerond met het aanbrengen van specialistische utilitaire elektrotechnische en werktuigbouwkundige installaties.	5
Niet is aangetoond dat: Ervaring toont aan dat Gegadigde een project heeft afgerond met het aanbrengen van elektrotechnische en werktuigbouwkundige installaties.	0

6. De mate waarin Gegadigde ervaring heeft als eindverantwoordelijke met asbestverwijdering in een utiliteitsgebouw. Binnen de verbouwing zijn asbesthoudende materialen toegepast (o.a. ter plaatse van techniek en in de gevel). Belangrijk is dat dit veilig, zonder gezondheidsgevaaren voor het personeel en de gasten van het Erasmus MC, verwijderd wordt. Tevens dient dit de dagelijkse gang van zaken zo min mogelijk te hinderen.

Beoordeling	Punten
Zeer goed: Ervaring toont aan dat Gegadigde verantwoordelijk is geweest voor het verwijderen van asbest binnen een gebouw met een in gebruik zijnde omgeving met een omvang van groter dan 7.000 m ² bvo.	10
Goed: Ervaring toont aan dat Gegadigde verantwoordelijk is geweest het verwijderen van asbest binnen een gebouw in een functioneel in gebruik zijnde omgeving met een omvang kleiner dan 7.000 m ² bvo.	5
Niet is aangetoond dat: Geen ervaring met het verwijderen van asbest.	0

Bijlage 1 - Eigen Verklaring en toelichting

De standaard Eigen Verklaring is meegestuurd als losse bijlage bij deze aanbesteding en dient rechtsgeldig door u te worden ondertekend en ingediend, zoals beschreven in deze Selectieleidraad.

Bijlage 2 - Referentieverklaring

U dient voor de kerncompetenties en selectiecriteria gebruik te maken van onderstaand model voor referenties. Voor meer informatie over de voorwaarden die Erasmus MC stelt aan referenties, zie paragraaf 6.2. Uw beschrijving van de aard van het referentieproject dient zodanig te zijn dat het Erasmus MC voldoende inzicht verschaft om te kunnen beoordelen of aan alle te beoordelen aspecten is voldaan.

Opmerking: Erasmus MC behoudt zich het recht voor om zonder tussenkomst van de Gegadigde contact op te nemen met de referenten.

KERNCOMPETENTIE 1:	
Naam referentie	
Soort organisatie	
Adres	
Postcode/plaats	
Naam contactpersoon referentie	
Functie	
Telefoonnummer	
e-mail	
Omschrijving van het project (incl. afbeelding)	
Rol organisatie	
Aard van het project (functie)	
Omvang (m2 bvo)	
Waarde in €	
Datum start project	
Datum eind project	

KERNCOMPETENTIE 2:	
Naam referentie	
Soort organisatie	
Adres	
Postcode/plaats	
Naam contactpersoon referentie	
Functie	
Telefoonnummer	
e-mail	
Omschrijving van het project (incl. afbeelding)	
Rol organisatie	
Aard van het project (functie)	
Omvang (m2 bvo)	
Waarde in €	
Datum start project	
Datum eind project	

KERNCOMPETENTIE 3:	
Naam referentie	
Soort organisatie	
Adres	
Postcode/plaats	
Naam contactpersoon referentie	
Functie	
Telefoonnummer	
e-mail	
Omschrijving van het project (incl. afbeelding)	
Rol organisatie	
Aard van het project (functie)	
Omvang (m2 bvo)	
Waarde in €	
Datum start project	
Datum eind project	

Gegadigde verklaart bovenstaande projecten op een vakkundige en regelmatige wijze te hebben uitgevoerd en deze verklaring naar waarheid te hebben ingevuld.

Naam	
Functie	
Onderneming	
Handtekening	
Plaats en datum	

Bijlage 3 - Verklaring “Beroep Technische/beroepsbekwaamheid derde”

Ondergetekende verklaart in zijn/haar hoedanigheid van

functie: [.....]

dat

- [Naam Gegadigde/combinant] zich met betrekking tot de geschiktheidseisen in paragraaf 5.3.2 van de Selectieleidraad beroept op de middelen van [naam genomineerde derde];
- [naam genomineerde derde] voldoet, zo blijkt uit bijgevoegd bewijsstuk, alleen of gezamenlijk met [naam Gegadigde/combinant] aan deze eis;
- [Naam Gegadigde/combinant] bij eventuele gunning van de Opdracht voor de uitvoering van de Opdracht vrijelijk kan beschikken over de voor de uitvoering van de Opdracht noodzakelijke middelen van de genomineerde derde;
- [Naam Gegadigde/combinant] gerechtigd is alle voor de uitvoering van de Opdracht noodzakelijke middelen in te zetten, in het geval dat de Opdracht aan de Gegadigde) wordt gegund;
- [Naam Gegadigde/combinant] [naam genomineerde derde] daadwerkelijk zal inzetten als onderaannemer bij de uitvoering van de opdracht.

Ondergetekende verklaart dat hij/zij deze verklaring naar waarheid heeft ondertekend en tevens dat hij/zij daartoe rechtens bevoegd is.

Genomineerde Derde:

Plaats	
Datum	
Naam	
Functie	
Statutaire naam	
Handtekening	

Ter akkoord:

[Inschrijver/combinant 1]:

Plaats	
Datum	
Naam	
Functie	
Statutaire naam	
Handtekening	

Ter akkoord:

[Inschrijver/combinant 2]:

Plaats	
Datum	
Naam	
Functie	
Statutaire naam	
Handtekening	

Bijlage 4 - Verklaring “Beroep Financiële/economische draagkracht derde”

Ondergetekende verklaart in zijn/haar hoedanigheid van

functie: [.....]

dat

- [Naam Gegadigde/combinant] zich met betrekking tot de geschiktheidseisen in paragraaf 5.3.1 van de Selectieleidraad beroept op de middelen van [naam genomineerde derde].
- [naam genomineerde derde] voldoet, zo blijkt uit bijgevoegd bewijsstuk, alleen of gezamenlijk met [Naam Gegadigde/combinant] aan de geschiktheidseisen in paragraaf 5.3.1.
- [Naam Gegadigde/combinant] bij eventuele gunning van de Opdracht voor de uitvoering van de Opdracht op diens eerste verzoek vrijelijk kan beschikken over de voor de uitvoering van de Opdracht noodzakelijke middelen.
- [naam genomineerde derde] zich jegens Gegadigde bij eventuele gunning van de Opdracht volledig en onvoorwaardelijk garant stelt voor de nakoming van de verplichtingen die voortvloeien uit de met de Gegadigde af te sluiten overeenkomst.

Een genomineerde derde moet voldoen aan alle vereisten die in de onderhavige Selectieleidraad aan Genomineerde derden worden gesteld. Als niet aan deze vereisten wordt voldaan, blijft de financiële en economische draagkracht van deze genomineerde derde buiten beschouwing bij de beoordeling van de inschrijving van de Gegadigde. Dit kan leiden tot uitsluiting van de Gegadigde als niet wordt voldaan aan de gestelde vereisten.

Ondergetekende verklaart dat hij/zij deze verklaring naar waarheid heeft ondertekend en tevens dat hij/zij daartoe rechtens bevoegd is.

Genomineerde derde:

Plaats	
Datum	
Naam	
Functie	
Statutaire naam	
Handtekening	

Ter akkoord:

[Inschrijver/combinant 1] (let op! Bij inschrijving in combinatie beide vlakken invullen):

Plaats	
--------	--

Datum	
Naam	
Functie	
Statutaire naam	
Handtekening	

[combinant 2] (alleen relevant in het geval van inschrijving in combinatie):

Plaats	
Datum	
Naam	
Functie	
Statutaire naam	
Handtekening	

Bijlage 5 - Verklaring Financieel-economische draagkracht

De Gegadigde verklaart door ondertekening van dit Formulier over voldoende financiële en economische draagkracht te beschikken voor (continuïteit in) de uitvoering van de Opdracht.

De liquiditeits- en solvabiliteitsratio worden berekend met gebruikmaking van onderstaande formules:

Liquiditeit	
Liquiditeit =	$\frac{\text{(debiteuren + liquide middelen)}}{\text{kort vreemd vermogen}}$

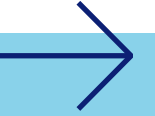
Solvabiliteit	
Solvabiliteit =	$\frac{\text{totaal eigen vermogen} \times 100\%}{\text{balanstotaal}}$

De Gegadigde heeft met betrekking tot de liquiditeit en solvabiliteit over de afgelopen drie boekjaren de onderstaande resultaten bereikt:

Jaar	Liquiditeitsratio	Solvabiliteitsratio
2020		
2019		
2018		

Plaats	
Datum	
Ondertekend door (naam)	
Functie	
Statutaire (bedrijfs)naam	
Handtekening	

Bijlage 6 – Schetsontwerp en impressies Eread laag

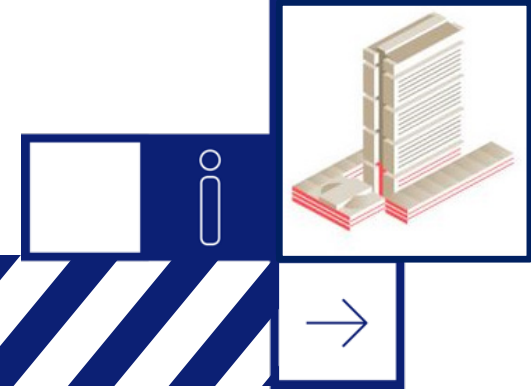


Informatie Eread Laag

Bijlage bij selectieleidraad | 23 maart 2021



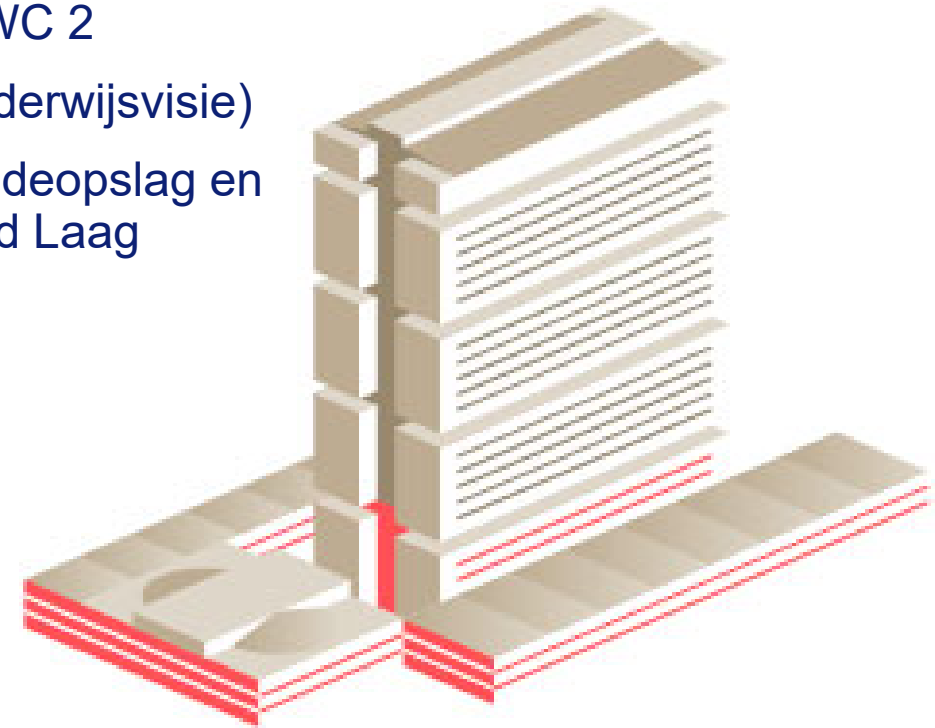
Doel van het project



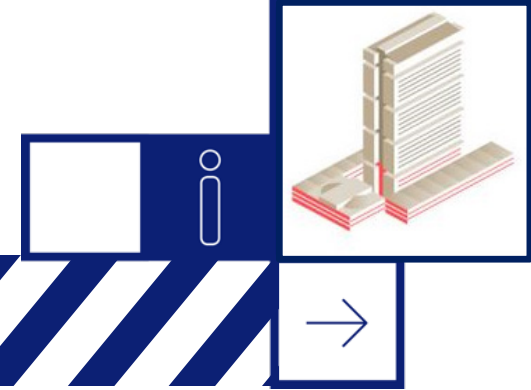
1. Het renoveren van de gebouwen binnen het plangebied
2. Het realiseren van een nieuwe fysieke onderwijsomgeving, OWC 2
3. Het ontwikkelen van een vernieuwde onderwijsorganisatie (onderwijsvisie)
4. Het realiseren en het faciliteren van de Service Platforms (Koudeopslag en Biobank) en ondersteunende functies die voorzien zijn in Eread Laag

Het plangebied van Eread Laag (rood)

- Gebouwdelen Ec, Fd, Cd, Ce en Ee laag (Ee-0 t/m Ee-3)



Onderdelen Eread Laag

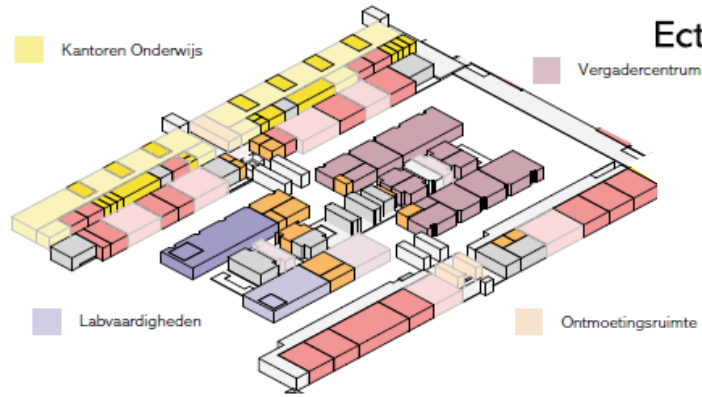


- Een 'state of the art' vaardigheidscentrum, in het hart van het onderwijs
- Veilige leeromgeving voor zorgprofessionals en studenten
- De 7e Science Gallery ter wereld; wetenschap in samenhang met kunst en cultuur, te delen met de samenleving
- Vergadercentrum en ruimte voor spontane ontmoeting
- Centrale koude opslag voor de research (Service Platforms)

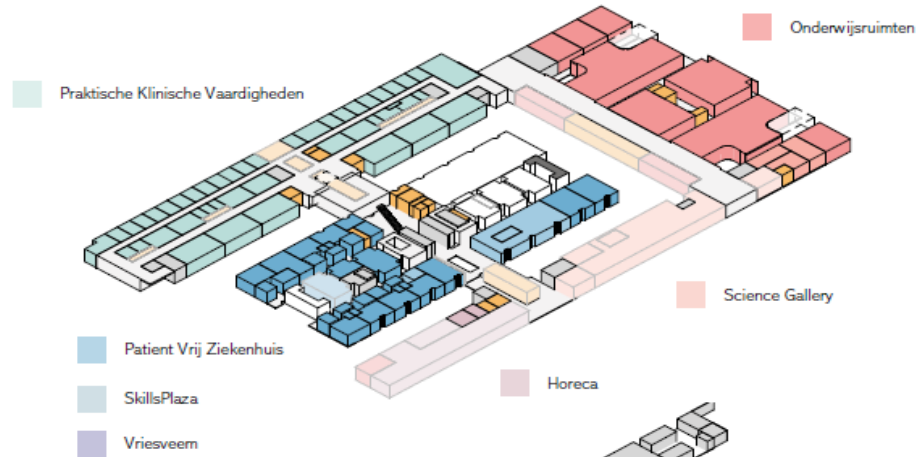


Ector Hoogstad Architecten

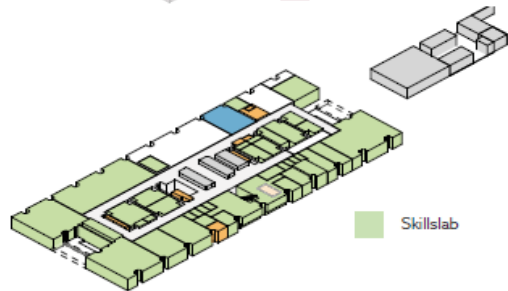
3^e



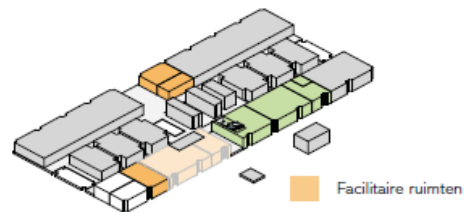
2^e



1^e



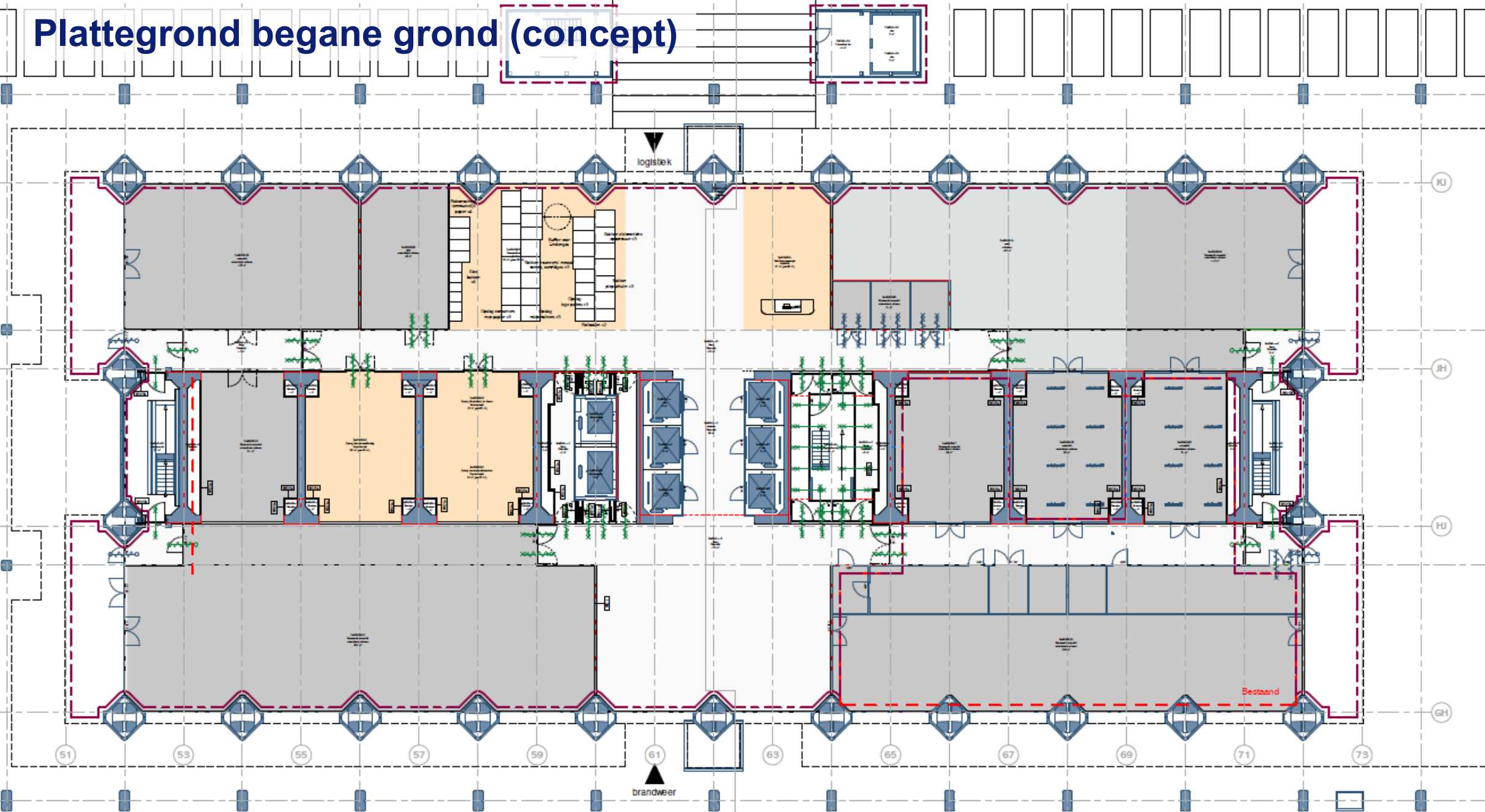
0



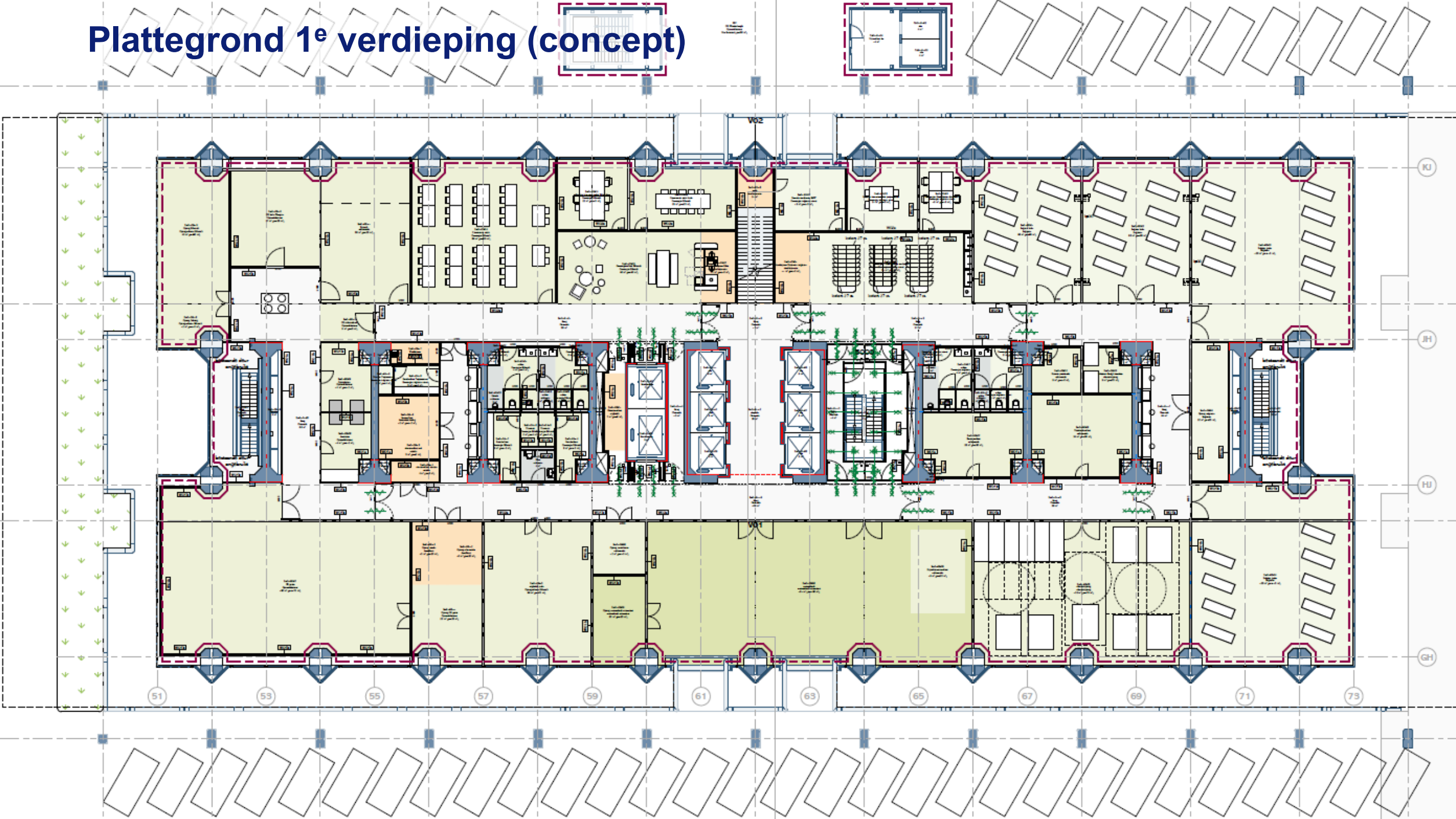
- Vriesveem
- Kantoren Onderwijs
- Ontmoetingsruimte
- Facilitaire ruimten
- Science Gallery
- Horeca
- Vergadercentrum
- Onderwijsruimten
- Labvaardigheden
- Praktische Klinische Vaardigheden
- SkillsPlaza
- Patient Vrij Ziekenhuis
- Skillslab

Vaardigheidsonderwijs als hart van het onderwijscentrum

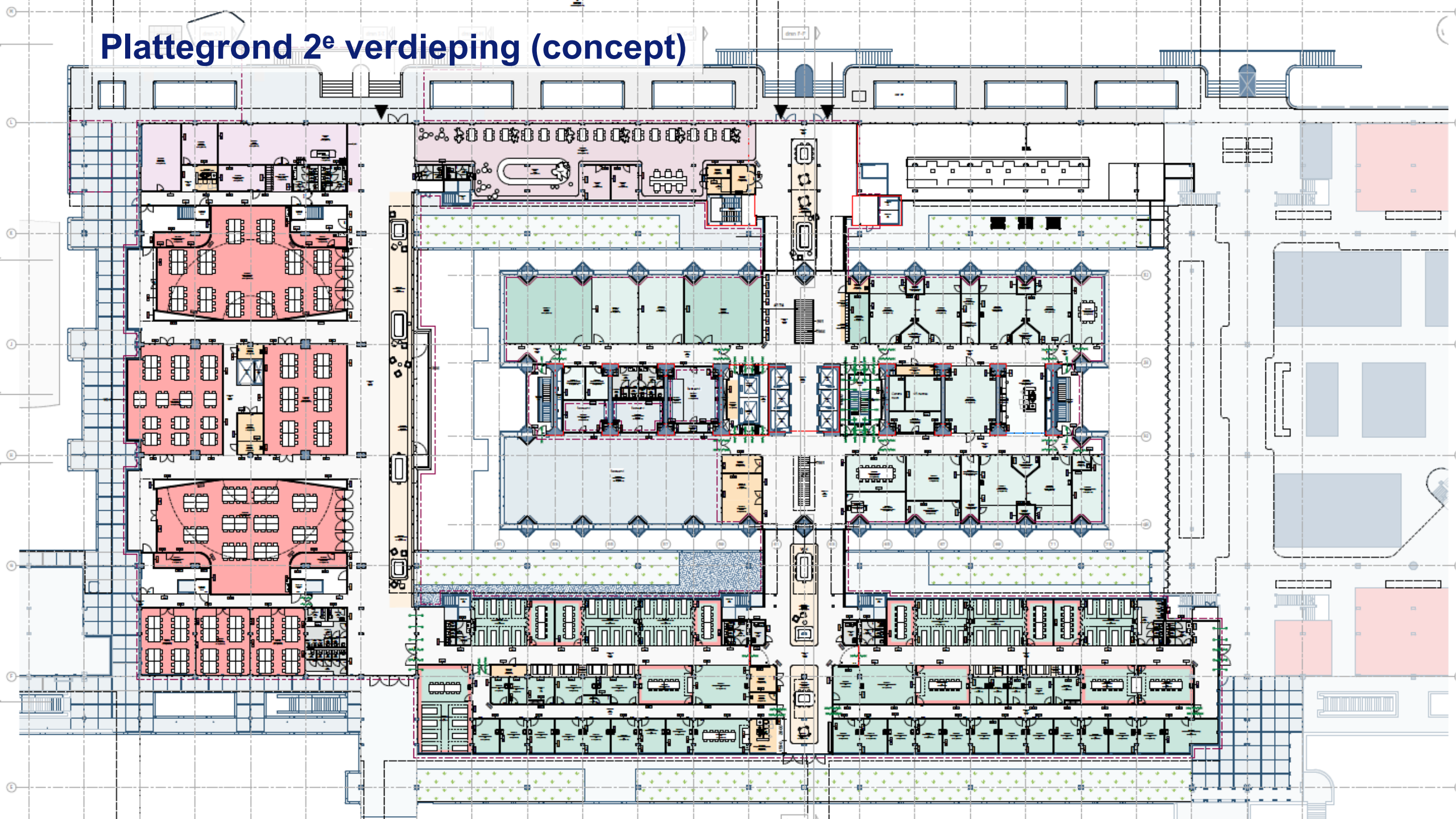
Plattegrond begane grond (concept)



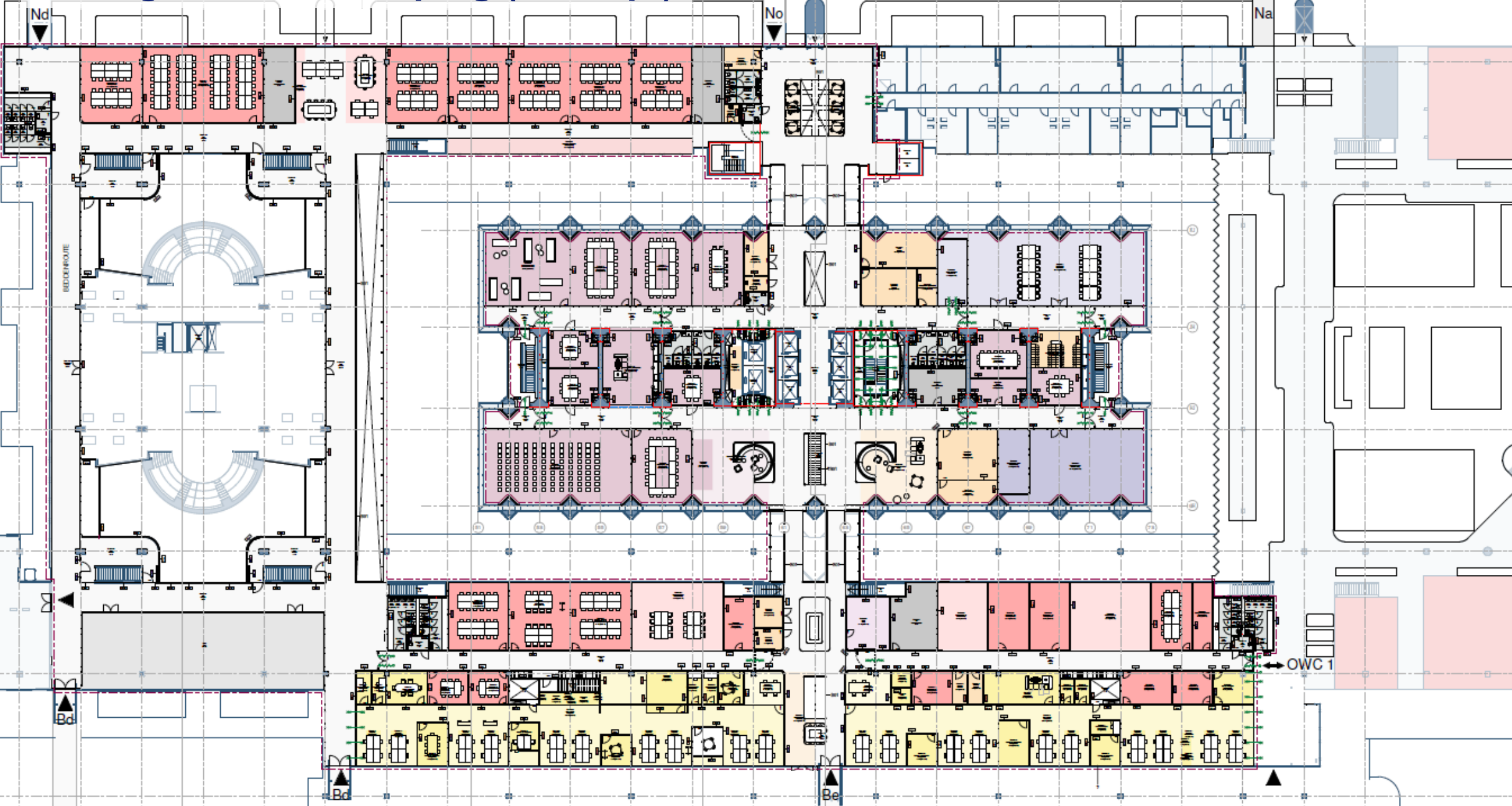
Plattegrond 1^e verdieping (concept)



Plattegrond 2^e verdieping (concept)



Plattegrond 3^e verdieping (concept)



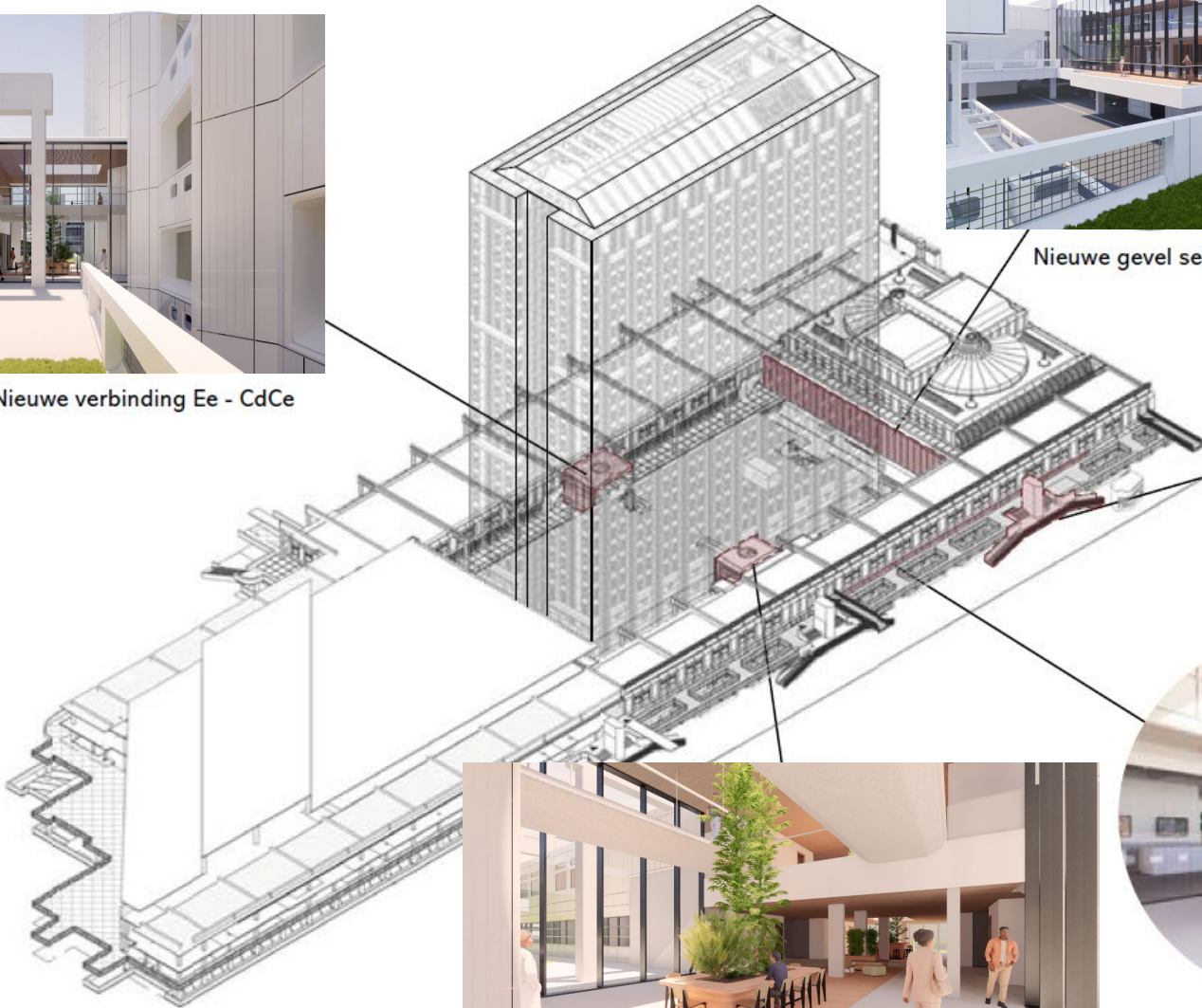
Impressie Eread Laag (indicatief)



Nieuwe verbinding Ee - CdCe



Nieuwe gevel serre Ec



Nieuwe westentree Eread Laag



Nieuwe gevel EcFd

Nieuwe verbindingen



Nieuwe brug Ee - FdFe

Impressie Eread Laag (indicatief)

