



**RWS INFORMATIE**

**Selectie document**

**Europese aanbesteding volgens de niet-openbare  
procedure voor leveringen en diensten voor**

**iWKS Hardware**

Behuizing, inrichting en componenten voor het intelligente Wegkantstation

Publicatiedatum: 30 maart 2021  
Status: v1.0  
Zaaknummer: 3115 9610

## Inhoud

<b>1</b>	<b>Inleiding 4</b>
1.1	Aanbestedende dienst 4
1.2	Aanleiding van deze aanbesteding 5
1.3	Marktinformatie 6
1.4	Planning 7
<b>2</b>	<b>Opdrachtschrijving 8</b>
2.1	Beschrijving en doel van de opdracht 8
2.2	Percelen 10
2.3	Looptijd van de Overeenkomst 10
2.4	Omvang van de opdracht 10
<b>3</b>	<b>Eisen ten aanzien van de Gegadigde 11</b>
3.1	Uitsluitingsgronden 11
3.2	Voorkennis en belangenverstrengeling 11
3.3	Geschiktheidseisen 12
3.3.1	Financiële en economische draagkracht 12
3.3.2	Technische bekwaamheid en beroepsbekwaamheid 12
3.3.2.1	Kerncompetenties 12
3.3.2.2	Kwaliteitsmanagement 13
<b>4</b>	<b>Selectiecriteria 14</b>
4.1	Selectiecriteria 14
4.1.1	Selectie criterium 1: Waarborgen productkwaliteit en leveringskwaliteit 14
4.1.2	Selectie criterium 2: Optimalisatie lifecycle (kosten) van besturingskosten 14
4.1.3	Selectie criterium 3: Duurzame bedrijfsvoering (circulariteit) 15
<b>5</b>	<b>Beoordeling 17</b>
5.1	Beoordelen op volledige en rechtsgeldige Aanmelding 17
5.2	Beoordelen op uitsluitingsgronden en geschiktheid 17
5.3	Beoordelen op selectiecriteria 17
5.3.1	Bepalen rangorde 18
5.4	Beoordelen bewijsstukken 18
<b>6</b>	<b>Aanbestedingsprocedure, -vereisten en -voorwaarden 20</b>
6.1	Akkoordverklaring 20
6.2	Planning 20
6.3	TenderNed 20
6.4	Vragen, inlichtingen, bezwaren en klachten 20
6.5	Kosten van de Aanmelding 21
6.6	Stopzetten aanbesteding 21
6.7	Rangorde documenten 22
6.8	Indiening van de Aanmelding 22
6.9	Vorm en inhoud van de Aanmelding 22
6.10	Uniform Europees Aanbestedingsdocument (UEA) 23
6.11	Aanmelden in combinatie 24
6.12	Aanmelden met beroep op draagkracht derde(n) 24
6.13	Eénmaal Aanmelden 25
6.14	Communicatie en taal 25
6.15	Algemene voorwaarden 25
6.16	Toelichting op en verificatie van de Aanmelding 25
6.17	Ongeldigverklaring 25
6.18	Mededeling selectiebeslissing 25

## Bijlagen 27

## Begripsbepaling

**Begripsbepalingen**

Aanbestedende dienst	Rijkswaterstaat, onderdeel en uitvoeringsorganisatie van het ministerie van Infrastructuur en Waterstaat.
Aanbestedingswet	Aanbestedingswet 2012
Aanmelding	Een door een Gegadigde ingediend verzoek tot deelneming aan deze EU aanbesteding
Beschrijvend document	De uitnodiging tot inschrijving, inclusief bijlagen.
Gegadigde	De ondernemer of ondernemers die een Aanmelding heeft/hebben ingediend of van plan is/zijn een Aanmelding in te dienen.
Geschiktheidseisen	De eisen die de Aanbestedende dienst aan een Inschrijver stelt om te bepalen of een Inschrijver in staat is om de overheidsopdracht uit te voeren.
Inschrijver	De ondernemer of ondernemers die een Inschrijving heeft/hebben ingediend of van plan is/zijn een Inschrijving in te dienen.
Inschrijving	Een door een Inschrijver ingediende offerte op het Beschrijvend document.
Nota van Inlichtingen	Een document waarin de gestelde vragen met antwoorden geanonimiseerd zijn opgenomen.
Opdrachtgever	De Staat der Nederlanden, vertegenwoordigd door de minister van Infrastructuur en Waterstaat, die ten behoeve van Rijkswaterstaat met Opdrachtnemer de Overeenkomst sluit.
Opdrachtnemer	De partij met wie Opdrachtgever de Overeenkomst sluit.
Overeenkomst	De schriftelijke overeenkomst tussen Opdrachtgever en Opdrachtnemer waarin de voorwaarden zijn vastgelegd waaronder de opdracht wordt uitgevoerd.
RWS CIV	Rijkswaterstaat Centrale Informatievoorziening, organisatieonderdeel van Rijkswaterstaat.
Selectie document	Dit document, inclusief bijlagen.
Uitsluitingsgrond	Een omstandigheid die de (persoon van de) Inschrijver zelf betreft en die kan leiden tot uitsluiting van zijn deelname aan de aanbesteding.
Uniform Europees Aanbestedingsdocument	Een eigen verklaring van Inschrijver waarin deze onder meer aangeeft of uitsluitingsgronden op hem van toepassing zijn en of hij voldoet aan de gestelde geschiktheidseisen.
Verwerkersovereenkomst	Tussen Opdrachtgever en Opdrachtnemer te sluiten overeenkomst die ziet op de verwerking van persoonsgegevens door Opdrachtnemer voor Opdrachtgever.

# 1 Inleiding

Dit Selectie document bevat informatie over de Europese aanbesteding volgens de niet-openbare procedure voor iWKS Hardware. De procedure vindt plaats op basis van de Aanbestedingswet. De begripsbepalingen van de Aanbestedingswet zijn daarom van toepassing. De aanbestedingsprocedure wordt elektronisch uitgevoerd door middel van TenderNed.

Gegadigde wordt uitgenodigd om op basis van dit Selectie document een Aanmelding in te dienen.

Op basis van de aanmeldingen is Rijkswaterstaat voornemens acht (8) gegadigden, die geschikt zijn, waarop geen uitsluitingsgrond van toepassing is en als hoogste in de rangorde zijn geëindigd, uit te nodigen voor het doen van een Inschrijving.

Het criterium voor de gunning van de Overeenkomst is de economisch meest voordelige inschrijving met de beste prijs-kwaliteitsverhouding (BPKV).

## 1.1 Aanbestedende dienst

Deze aanbesteding wordt uitgevoerd door Rijkswaterstaat Centrale Informatievoorziening.

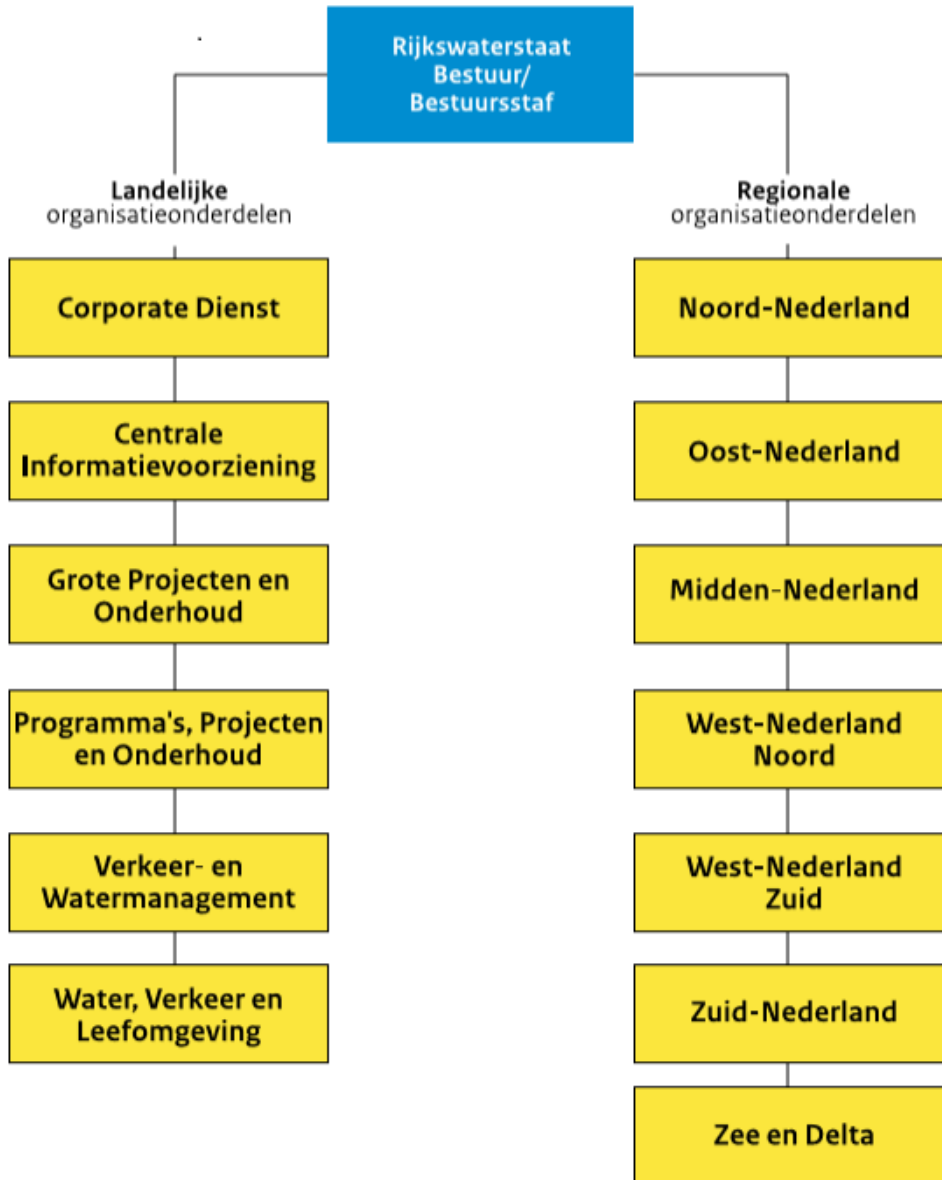
### Rijkswaterstaat Centrale Informatievoorziening

Rijkswaterstaat Centrale Informatievoorziening (hierna: RWS CIV) zorgt voor de ontwikkeling en beschikbaarheid van data, gegevens en informatie binnen Rijkswaterstaat. RWS CIV zorgt voor industriële automatisering bij bruggen, tunnels, rijkswegen en andere objecten. Daarnaast verzorgt RWS CIV de kantoorautomatisering van Rijkswaterstaat.

### Rijkswaterstaat

RWS CIV is een landelijk organisatieonderdeel van Rijkswaterstaat. Rijkswaterstaat is de uitvoeringsorganisatie van het ministerie van Infrastructuur en Waterstaat. Rijkswaterstaat beheert en ontwikkelt de rijkswegen, -vaarwegen en -wateren en zet in op een duurzame leefomgeving. Samen met anderen werkt Rijkswaterstaat aan een land dat beschermd is tegen overstromingen. Waar voldoende groen is, en voldoende en schoon water. En waar je vlot en veilig van A naar B kunt. Samen werken aan een veilig, leefbaar en bereikbaar Nederland. Dat is Rijkswaterstaat. Meer informatie staat op [www.rijkswaterstaat.nl](http://www.rijkswaterstaat.nl).

Het organogram van Rijkswaterstaat ziet er als volgt uit:



## 1.2 Aanleiding van deze aanbesteding

Toepassingen van Dynamisch VerkeersManagement (hierna DVM) hebben in Nederland een geschiedenis van ongeveer 30 jaar. DVM is voor een deel gebaseerd op systemen langs de (rijks)weg en in verkeerscentrales. Een aantal van deze systemen is aan vervanging toe. Bij deze vervanging dient rekening gehouden te worden met nieuwe technische mogelijkheden (zowel om bestaande systemen van RWS te vervangen als om de functie ervan te verplaatsen van de weg naar de auto).

Een voorbeeld van nieuwe technische mogelijkheden voor bestaande DVM systemen is software op afstand te beheren en zo te komen tot toename van efficiëntie en flexibiliteit. Een voorbeeld van verplaatsing van systemen van de weg naar de auto zijn navigatiesystemen die waarschuwen voor files. Deze en andere voorbeelden maken dat de vervanging van bestaande systemen vele aspecten kent en vraagt om een uitgekende strategie. "iWKS" (iWKS = intelligent wegkantstation) beoogt bij te dragen aan die strategie.

Het project iWKS is primair gericht op de vervanging van wegkantstations (WKS). De wegkantstations zijn onderdeel van het systeem voor verkeerssignalering (het systeem waarmee via pijlen, kruisen en getallen aanwijzingen worden gegeven aan weggebruikers). De huidige wegkantstations zijn aan het eind van hun levensduur.

Het concept voor de vervanging van wegkantstations is gebaseerd op het scheiden van de hardware en software waardoor de mogelijkheden (andere databronnen, andere locatie voor de software) toenemen en de kosten (aanschaf en onderhoud) kunnen dalen. In de behuizingen van iWKS kunnen in de toekomst hardware componenten voor andere toepassingen worden geplaatst. Voorbeelden daarvan zijn camerasystemen en communicatiesystemen voor berichtenverkeer tussen wegkantstelsysteem en voertuigen.



*Figuur 1: (i)WKS: de kast waar de verwerking van voertuigpassages plaatsvindt.*

Tussen 2017 en 2019 zijn een tweetal projecten uitgevoerd om het iWKS-concept gereed te maken voor functioneel, technisch en operationeel gebruik. In eerste instantie is een 'proof of concept (PoC)' uitgevoerd waarbij iWKS in een testopstelling is beproefd. Deze testopstelling is vervolgens langs de weg geplaatst om de werking onder operationele omstandigheden te beoordelen. In tweede instantie (2019) is een proefbedrijf ingericht waarbij een veertiental (14) iWKS-en parallel aan de operationele WKS en vervolgens in productie geplaatst zijn om de werking te kunnen vergelijken en vervolgens beoordelen.

In januari 2019 heeft het bestuur RWS de businesscase iWKS behandeld en heeft opdracht gegeven tot de grootschalige vervanging van de huidige wegkantstations door iWKS. RWS treft voorbereidingen, procesaanpassingen en maatregelen om de landelijke vervanging vanaf 2021 mogelijk te maken. Deze aanbesteding zal voorzien in de inkoop van hardware voor de wegkantstations iWKS.

### **1.3 Marktinformatie**

Voor deze aanbesteding is langs twee wegen informatie ingewonnen. In de eerste plaats is de ervaring uit de aanbesteding Proeftraject iWKS meegenomen. In die aanbesteding, die ertoe heeft geleid dat een contract is gesloten voor levering van 30 iWKS Behuizingen, is een informatiebijeenkomst gehouden en een marktconsultatie uitgevoerd. Daaruit is gebleken hoe de markt voor 'IV in buitenopstellingen' eruit ziet. In aanloop naar de iWKS Hardware aanbesteding is overleg gepleegd met vier met RWS vergelijkbare aanbestedende diensten, te weten Prorail, KPN, Tennet en Enexis.

Belangrijkste conclusie uit beide informatiebronnen is dat in de markt twee specifieke sectoren te onderkennen zijn. De eerste sector bestaat in Nederland uit een tiental bedrijven die 'kale' behuizingen in verschillende kwaliteiten leveren. De tweede sector (een groter aantal bedrijven met uiteenlopende omvang) koopt deze behuizingen in en maakt deze geschikt ('assembleert') door aanbrengen van bevestigingsmateriaal en bedrading en door de opdrachtgever gevraagde hardware componenten. De leveranciers die de afgelopen jaren de wegkantstations aan RWS geleverd hebben (waarbij hardware en software was geïntegreerd) kopen hun WKS kasten in bij de tweede sector.

Deze marktinformatie is door RWS gebruikt als input voor de strategische en tactische plannen alsmede voor het uitwerken van de marktbenadering.

## 1.4 Planning

Voor deze aanbesteding is onderstaande planning van toepassing.

### Selectiefase

30 maart 2021	Publicatie aankondiging van de opdracht, start aanmeldingstermijn
19 april 2021	Uiterste moment voor het stellen van vragen door Gegadigde over dit Selectie document
22 april 2021	Publicatie Nota van Inlichtingen
3 mei 2021 14.00 uur	Uiterste datum en tijdstip van indienen en ontvangst van Aanmeldingen
4 mei 2021 tot en met 26 mei 2021	Beoordelen Aanmeldingen
27 mei 2021	Verzending mededeling selectiebeslissing
3 juni 2021	Uiterste datum voor het vragen om een voorlopige voorziening inzake de selectiebeslissing

### Gunningsfase

(globale planning nader uit te werken in het Beschrijvend document)

Week 23 2021	Verzenden Beschrijvend document
Week 24 2021	Informatiebijeenkomst
Week 25-27 2021	VGB proces
Week 30 2021	Uiterste moment voor het stellen van vragen door Gegadigde over het Beschrijvend document en voor het doen van tekstvoorstellen door Inschrijver op de concept Overeenkomst
Week 30 2021	Publicatie Nota van Inlichtingen
Week 34 2021	Uiterste datum en tijdstip van indienen en ontvangst van Inschrijvingen
Week 35-38 2021	Beoordelen Inschrijvingen
Week 38 2021	Verzending mededeling gunningsbeslissing
Week 41 2021	Uiterste datum voor het vragen om een voorlopige voorziening inzake de gunningsbeslissing
Week 42 2021	Ingangsdatum Overeenkomst

Rijkswaterstaat kan, indien omstandigheden naar het oordeel van Rijkswaterstaat daartoe aanleiding geven, de genoemde termijn(en) wijzigen. In dat geval worden de nieuwe termijn(en) tijdig kenbaar gemaakt. De planning in TenderNed is leidend.

## 2 Opdrachtoomschrijving

In dit hoofdstuk is informatie omtrent de opdracht opgenomen.

Bij het bepalen van de opdracht heeft Rijkswaterstaat de omvang en de complexiteit van de opdracht, het aantal potentiële inschrijvers, de transactiekosten en het karakter van de markt in acht genomen.

### 2.1 Beschrijving en doel van de opdracht

De opdracht betreft de levering van wegkantstation hardware voor landelijke vervanging en voor eventueel nieuw te plaatsen wegkantstations. Het gaat om het ontwerp en de productie van circa 3000 iWKS behuizingen met inrichting en hardware componenten.

Met de middels deze aanbesteding te contracteren hardware leveranciers worden prijzen evenals leverings- en andere voorwaarden overeengekomen. Aannemers (aanleg en onderhoud van wegen) zullen de iWKS hardware als catalogus items afnemen conform de gecontracteerde prijzen en voorwaarden.

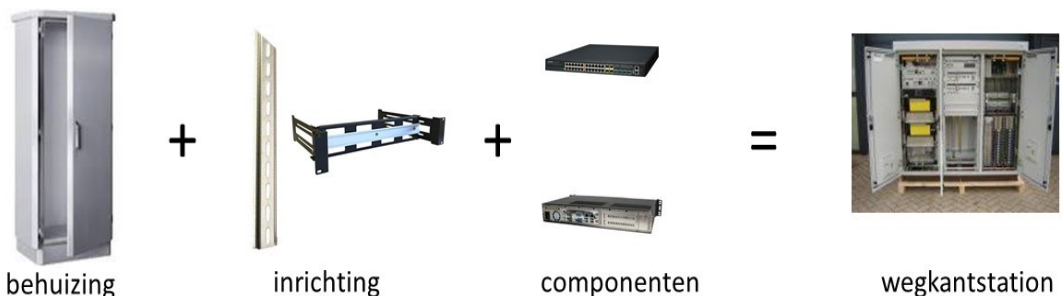
De iWKS hardware leveranciers hebben een leververplichting waarbij niet afgeweken mag worden van de gecontracteerde prijzen en voorwaarden (ook niet als het een levering aan henzelf betreft).

Het kastontwerp voor de wegkantstations dient gemaakt te worden op basis van door RWS vastgestelde specificaties. Voor de toe te passen hardware componenten dient aangetoond te zijn dat ze functioneel werken in de operationele RWS omgeving. Op basis van dit kastontwerp worden de iWKS behuizingen gefabriceerd en ingericht en worden onderdelen geassembleerd. Voor aflevering aan aanleg/onderhoud aannemers dient aangetoond te worden dat de iWKS hardware voldoet aan de gestelde specificaties. Dit wordt nader uitgewerkt in de aanbestedingsdocumenten die verstrekt worden in de gunningsfase.

RWS wil iWKS hardware in tranches van nader te bepalen hoeveelheid af kunnen nemen. RWS wil ook in het te sluiten contract de mogelijkheid behouden om (technische) specificaties te wijzigen. Te denken valt aan de situatie waarin de gekozen hardware verandert of als andere toepassingen dan iWKS voor signaleren en monitoren moeten worden gerealiseerd.

#### Aldus betreft deze inkoop:

1. Produceren van behuizingen die voldoen aan de door RWS gestelde specificaties.
2. Inrichting van de behuizing die voldoet aan de door RWS gestelde specificaties.



3. Opstellen van een technisch ontwerp voor behuizing en inrichting gegeven de te plaatsen componenten.
4. Assembleren van de hardware componenten volgens de door RWS gestelde specificaties. De toe te passen componenten dienen een 'verklaring geen bezwaar' (VGB) van RWS verkregen te hebben. (Zie voor VGB de onderstaande toelichting).
5. Afleveren van iWKS'n (aan de aannemers die iWKS'n langs de kant van de weg plaatsen/installeren of onderhouden). Uitgangspunt is dat de iWKS'n worden opgehaald bij de iWKS hardware leverancier. De leverancier levert

- een functionerende, geteste iWKS voor een contractueel vast bedrag op een overeengekomen moment.
6. Levering van iWKS onderdelen tijdens de contractperiode ter vervanging van onderdelen in de iWKS'n en/of uitbreiding van iWKS'n; als optie voor onbepaalde tijd gedurende de gehele levensduur van de hardware
  7. Garantie van 1 jaar op de behuizing en de geleverde componenten
  8. Ondersteuning en advisering bij beheer en doorontwikkeling van iWKS

**Deze inkoop betreft niet:**

- i. Levering en installatie van de benodigde applicatie software.
- ii. Plaatsen/installeren van de wegkantstations op locatie (inclusief transport naar locatie).
- iii. Beheer & onderhoud van de behuizingen, inrichting en componenten.

Ad i. De applicatie software voor de wegkantssystemen is in een ander contract verwerkt. RWS CIV draagt, middels een contract met een software leverancier, zorg voor software installatie in iWKS op afstand (zogenaamd remote).

Ad ii en iii: De plaatsing en installatie evenals het beheer & onderhoud van iWKS vinden eveneens plaats vanuit andere contracten.

**Verklaring geen bezwaar (VGB)**

Hardware componenten mogen alleen toegepast worden indien aangetoond is dat ze functioneel werken in de operationele RWS omgeving. RWS beschikt, naar aanleiding van uitgevoerde proeftrajecten, al over een hardware lijst met een beperkt aantal componenten die toegepast kunnen worden in iWKS (zie bijlage 7).

De goede systeemwerking van iWKS met deze hardware in samenhang met sensoren voor detectie van verkeer en actuatoren om weggebruikers te informeren, is uitgebreid getest en heeft een 'verklaring geen bezwaar' (VGB) voor operationele toepassing verkregen van RWS Functioneel Beheer Verkeerssystemen. In de toekomst zal de lijst hardware (alsook de lijst gebruikte sensoren en actuatoren) kunnen worden aangepast / uitgebreid, waarvoor dan steeds een testproces doorlopen moet worden dat leidt tot een nieuwe VGB.

Gegadigden die voornemens zijn componenten te leveren die nog niet in de lijst zijn opgenomen, zullen tijdens de gunningsfase voordat ze inschrijven, in de gelegenheid gesteld worden het vereiste (deel van het) VGB proces volledig te doorlopen om voor die componenten een VGB te verkrijgen.

In de aanbestedingsdocumenten zullen het VGB proces alsmede de eisen en criteria beschreven worden.

**RWS Verkeersmanagement**

iWKS wordt toegepast in de operationele, contractuele en technische omgeving voor verkeersmanagement van RWS. iWKS sluit aan op de Aanleg en Onderhoud processen en contracten (in de aanbestedingsstukken wordt hierop ingegaan).

Veel RWS organisatieonderdelen zijn betrokken, met name

- RWS CIV. Verantwoordelijk voor technische standaardisatie, de inkoop van daarvoor benodigde hardware, systeemwerking met software, monitoring van het iWKS en het beheer en onderhoud via onderhoudscontracten (VODK/ODW).
- RWS GPO. Verantwoordelijk voor grote GWW-projecten boven de € 65 miljoen euro. Onderdeel van deze projecten zijn wegaanlegprojecten waarbij vervanging van wegkantstations aan de orde is. GPO is verantwoordelijk voor de DVM-BasisSpecificaties.
- RWS PPO. Verantwoordelijk voor GWW-projecten. Onderdeel van deze projecten is vervanging van wegkantstations. Daarnaast worden via het realisatiebureau ITS (RITS) projecten gerealiseerd die uitsluitend Verkeersmanagementsystemen in de scope hebben.
- RWS Verkeer en Watermanagement. Verantwoordelijk voor het operationeel gebruik in de RWS Verkeerscentrales van de regio.
- RWS VWM afdeling IV beheer en projecten. Verantwoordelijk voor het functioneel beheer van iWKS.

## 2.2 Percelen

De aanbesteding is onderverdeeld in 3 percelen.  
De perceelindeling is gebaseerd op de RWS regio's.

### Perceel 1

Levering van iWKS hardware voor de regio's RWS WNZ (West-Nederland Zuid) en RWS Z&D (Zee en Delta). Deze regio's omvatten de provincies Zuid-Holland en Zeeland.

### Perceel 2

Levering van iWKS hardware voor de regio's RWS WNN (West-Nederland Noord), RWS NN (Noord-Nederland) en RWS ON (oost-Nederland). Deze regio's omvatten de provincies Noord-Holland, Drenthe, Friesland, Groningen, Overijssel en Gelderland.

### Perceel 3

Levering van iWKS hardware voor de regio's RWS MN (Midden-Nederland) en RWS ZN (Zuid-Nederland). Deze regio's omvatten de provincies Utrecht, Flevoland, Noord-Brabant en Limburg.

Het doel is om per perceel met één partij een overeenkomst te sluiten, waarbij elke partij slechts één perceel gegund kan krijgen. Derhalve zullen drie partijen de benodigde iWKS hardware gaan leveren, elk voor hun eigen perceel. Voor het geval een partij op enig moment niet kan leveren wordt in de af te sluiten overeenkomsten de clausule opgenomen dat RWS kan uitwijken naar de andere partijen.

Een Gegadigde kan zich aanmelden voor meerdere percelen.

## 2.3 Looptijd van de Overeenkomst

Opdrachtgever is voornemens voor elk perceel over te gaan tot het sluiten van één Overeenkomst met een looptijd van 5 jaar met een, éézijdig door Opdrachtgever uit te oefenen, optie tot verlenging van tweemaal 1 jaar. De maximale looptijd per perceel komt hiermee op 7 jaar.

De looptijd van 5 jaar is afgestemd op de doorlooptijd van de landelijke WKS vervanging. Voor het geval de landelijke WKS vervanging door onvoorziene omstandigheden uitloopt, zal als optie de mogelijkheid opgenomen worden om tweemaal een jaar te verlengen.

Aangezien een Inschrijver slechts één perceel gegund kan krijgen zal Opdrachtgever met 3 verschillende Inschrijvers een Overeenkomst sluiten.

## 2.4 Omvang van de opdracht

Per perceel wordt de waarde van de opdracht geraamd op 5 – 15 miljoen euro (exclusief btw).

De raming is gebaseerd op de kosten van een complete iWKS hardware configuratie vermenigvuldigd met het verwachtte af te nemen aantal iWKS'n. Het aantal iWKS'n gedurende de gehele looptijd van de overeenkomsten is naar verwachting circa 1.000 stuks per perceel.

De geraamde waarde is een indicatie waaraan geen rechten kunnen worden ontleend. Het feitelijke aantal te leveren iWKS'n, als ook de tijdsplanning, hangt af van de "bestellingen" door aannemers die aanleg en onderhoud werkzaamheden uitvoeren voor RWS.

Er is bij het opstellen van dit Selectie document gehandeld met de actuele kennis en inzichten van dit moment.

### 3 Eisen ten aanzien van de Gegadigde

In dit hoofdstuk staan de eisen die Rijkswaterstaat stelt om te bepalen of een Gegadigde geschikt is om de Overeenkomst uit te voeren. Hiervoor worden Uitsluitingsgronden en Geschiktheidseisen gehanteerd.

Via de bijlage 'Uniform Europees Aanbestedingsdocument' geeft Gegadigde aan of de Uitsluitingsgronden wel of niet op hem van toepassing zijn en of hij voldoet aan de Geschiktheidseisen.

#### 3.1 Uitsluitingsgronden

Rijkswaterstaat sluit een Gegadigde uit wanneer één of meer uitsluitingsgrond(en) op Gegadigde van toepassing is/zijn, tenzij Rijkswaterstaat de Gegadigde toch toe laat tot de aanbestedingsprocedure op grond van artikel 2.86a, 2.87a of 2.88 Aanbestedingswet.

In de bijlage 'Uniform Europees Aanbestedingsdocument' zijn de verplichte uitsluitingsgronden en de door Rijkswaterstaat van toepassing verklaarde facultatieve uitsluitingsgronden opgenomen. Voor de uitsluitingsgrond "Ernstige beroepsfout" geldt dat een ACM-boete in ieder geval als (een indicatie van) een ernstige beroepsfout wordt gezien.

Ter verificatie worden de volgende bewijsstukken gevraagd (kunnen bij Aanmelding ingediend worden, maar hoeven pas na verzoek van RWS verstrekt te worden):

- Gedragsverklaring Aanbesteden
- Verklaring van de Belastingdienst

**LET OP:** houd rekening met de aanvraagtijd van de Gedragsverklaring Aanbesteden (hierna: GVA) en de Verklaring van de Belastingdienst. Het is de verantwoordelijkheid van de Gegadigde om ervoor te zorgen dat de GVA c.q. Verklaring Belastingdienst tijdig wordt aangevraagd om aan de indieningstermijn te kunnen voldoen. (In het geval een beroep wordt gedaan op de draagkracht van een of meerdere derde(n) moet ook van die ondernemingen een GVA en Verklaring Belastingdienst worden overlegd). Op het uiterste tijdstip van ontvangst van Aanmeldingen dient de GVA niet ouder te zijn dan 2 jaar en de Verklaring van de Belastingdienst niet ouder te zijn dan 6 maanden.

Een buitenlandse ondernemer kan, als er in het land waar hij is gevestigd geen gelijkwaardige verklaring bestaat, een verklaring onder ede of een plechtige verklaring ten overstaan van een bevoegde rechterlijke of administratieve instantie, een notaris of een bevoegde beroepsorganisatie van dat land afleggen en deze verklaring overleggen aan Rijkswaterstaat.

#### 3.2 Voorkennis en belangenverstremming

De richtlijnen van Rijkswaterstaat ter voorkoming van voorkennis en belangverstremming, zoals opgenomen in de bijlage 'Nota scheiding van belang', Beleid tegen belangenverstremming bij de aanbesteding' d.d. 14 september 2007, zijn onverkort van toepassing op deze aanbesteding.

Indien er sprake is (geweest) van betrokkenheid bij de voorbereiding van de opdracht, wordt er vermoed sprake te zijn van voorkennis en/of belangenverstremming. Rijkswaterstaat stelt de Gegadigde in de gelegenheid om, ten genoegen van Rijkswaterstaat, het bedoelde vermoeden te weerleggen en aan te tonen dat de eerlijke mededinging niet wordt geschaad door de (eerdere) betrokkenheid. Een Gegadigde kan worden uitgesloten van deelneming aan de aanbesteding indien het bedoelde vermoeden niet wordt weerlegd.

### 3.3 Geschiktheidseisen

In deze paragraaf staan de geschiktheidseisen die aan Gegadigde worden gesteld. Gegadigde dient hieraan te voldoen. Zo niet, dan zal de Aanmelding ter zijde worden gelegd.

Door middel van de bijlage 'Uniform Europees Aanbestedingsdocument' verklaart de Gegadigde dat hij voldoet aan de Geschiktheidseisen zoals die in deze paragraaf van het Selectie document zijn opgenomen en hieraan zal blijven voldoen gedurende de looptijd van de Overeenkomst.

#### 3.3.1 *Financiële en economische draagkracht*

Gegadigde dient te beschikken over voldoende financiële en economische draagkracht voor de nakoming van de verplichtingen die voortvloeien uit de Overeenkomst.

#### 3.3.2 *Technische bekwaamheid en beroepsbekwaamheid*

Rijkswaterstaat heeft voor het toetsen van technische bekwaamheid en beroepsbekwaamheid de volgende eisen vastgesteld.

##### 3.3.2.1 Kerncompetenties

Rijkswaterstaat heeft de volgende kerncompetenties vastgesteld die overeenkomen met ervaring op essentiële punten van de opdracht. Gegadigde dient aan te tonen over deze kerncompetenties te beschikken.

Kerncompetentie 1: Installatietechniek in buitenopstelling

kennis van en ervaring opgedaan met het toepassen van elektrotechnische en ICT systemen die continu in de buitenlucht staan en te maken hebben met verschillende weersomstandigheden.

Kerncompetentie 2: Paneelbouw

kennis van en ervaring opgedaan met het ontwerpen, engineeren en assembleren van besturingskasten

Kerncompetenties 1 en 2 dienen aangetoond te worden middels het indienen van referentieopdrachten.

Gegadigde dient per hierboven vermelde kerncompetentie één referentieopdracht te hebben uitgevoerd die voldoet aan de volgende eisen:

- Het onderwerp van de referentieopdracht dient vergelijkbaar te zijn met de betreffende kerncompetentie.
- De referentieopdracht moet uitgevoerd of afgerond zijn in de afgelopen drie jaar voorafgaand aan de publicatiedatum van deze aanbesteding op TenderNed.
- Indien gebruik wordt gemaakt van een nog niet (geheel) afgeronde opdracht mogen alleen de werkelijk behaalde resultaten van de lopende overeenkomst worden opgegeven en kan niet worden volstaan met een prognose van de resultaten.
- De referentieopdrachten dienen zowel met betrekking tot de wijze van uitvoering als met betrekking tot het resultaat naar behoren te zijn uitgevoerd. Het eindresultaat maar ook de wijze van uitvoering is relevant.

Meerdere referenties zijn alleen toegestaan als deze referenties elkaar completeren om de betreffende kerncompetentie in zijn geheel aan te tonen, hiervoor mogen echter niet meer dan 3 referentieopdrachten per kerncompetentie worden ingediend.

Per referentieopdracht dient onderbouwd te worden waarom de referentie(s) relevant is voor de onderhavige opdracht. Hierin dient opgenomen te worden:

- Welke kerncompetenties of delen van kerncompetenties afgedekt worden.
- Beschrijving van de door ondernemer uitgevoerde werkzaamheden en behaalde resultaten.

Ter verificatie worden de volgende bewijsstukken gevraagd (indienen bij Aanmelding)

- Referentieverklaring(en)

Gegadigde gebruikt per referentieopdracht het format 'Referentieverklaring' (zie bijlage 3).

Indien in één referentie meerdere kerncompetenties tot uiting komen die voldoen aan de gestelde eisen, mag Gegadigde voor die kerncompetenties dezelfde referentie gebruiken.

Door het opgeven van een referentie geeft Gegadigde toestemming aan Rijkswaterstaat om referenties op juistheid te controleren en zonder tussenkomst en/of toestemming van Gegadigde contact op te nemen met een of meer referenten.

### 3.3.2.2 Kwaliteitsmanagement

Gegadigde dient een kwaliteitsmanagementsysteem dat voldoet aan de norm NEN-EN-ISO 9001 toe te passen op de uitvoering van de opdracht. Gegadigde dient daarom te beschikken over een kwaliteitsmanagementsysteem dat voldoet aan de norm NEN-EN-ISO 9001 met als toepassingsgebied het onderwerp van deze aanbesteding.

Ter verificatie worden de volgende bewijsstukken gevraagd (indienen bij Aanmelding)

- een kopie van een geldig NEN-EN-ISO 9001 certificaat afgegeven door conformiteitsbeoordelingsinstanties die voldoen aan de Europese normenreeks voor certificering;

OF

- gelijkwaardig certificaat van in andere lidstaten van de Europese Unie gevestigde instantie.

OF

- ander bewijs inzake gelijkwaardige maatregelen op het gebied van kwaliteitsmanagement indien de Inschrijver het certificaat niet binnen de gestelde termijnen kan verwerven om redenen die hem niet aangerekend kunnen worden. Gegadigde bewijst middels een auditrapport dat de voorgestelde maatregelen op het gebied van het kwaliteitsmanagement aan de kwaliteitsnorm NEN-EN-ISO 9001 voldoen. Binnen 9 maanden dient Inschrijver alsnog een kopie van een geldig NEN-EN-ISO 9001 certificaat afgegeven door conformiteitsbeoordelingsinstantie die voldoen aan de Europese normenreeks voor certificering, of gelijkwaardig certificaat van in andere lidstaten van de Europese Unie gevestigde instantie te overleggen aan Opdrachtgever.

## 4 Selectiecriteria

In dit hoofdstuk zijn de selectiecriteria, dit zijn de criteria op basis waarvan een Aanmelding wordt beoordeeld, opgenomen.

Gegadigde dient de uitwerkingen op de selectiecriteria in TenderNed aan de Aanmelding toe te voegen.

### 4.1 Selectiecriteria

De Aanmelding wordt beoordeeld op basis van de door Gegadigde ingediende documenten.

Nr.	Selectie criterium
1	Waarborgen productkwaliteit en leveringskwaliteit
2	Optimalisatie lifecycle (kosten) van besturingskosten
3	Duurzame bedrijfsvoering (circulariteit)

Gegadigde dient de uitwerking van de selectiecriteria met zodanig detail en helderheid te beschrijven dat Rijkswaterstaat in staat is te beoordelen of de door Gegadigde aan te tonen geschiktheid verband houdt met de opdracht van Rijkswaterstaat.

#### 4.1.1 Selectie criterium 1: Waarborgen productkwaliteit en leveringskwaliteit

RWS zoekt een marktpartij die kennis en ervaring heeft met waarborgen van de productkwaliteit en leveringskwaliteit.

Dit is belangrijk omdat:

- Bij het uitvallen van (meerdere) wegkantstations op een traject is het niet meer mogelijk om via het signaleringssysteem verkeersmanagementmaatregelen in te zetten. Dit levert een verhoogd risico op ongevallen.
- Vervanging van (delen van) wegkantstations langs de snelweg vindt plaats in tevoren geplande kortdurende onderhoudsvensters
- Plaatsing/vervanging van wegkantstations maakt deel uit van een complexe leveringsketen voor verkeerssignaleringsystemen

Om invulling te geven aan dit selectie criterium, dient Gegadigde een beschrijving in, waaruit blijkt welke kennis en ervaring Gegadigde heeft op het gebied van het aantoonbaar waarborgen van adequate productkwaliteit en tijdige/juiste levering.

Beoordeeld wordt op de mate waarin de aandachtspunten uitgewerkt en onderbouwd worden. Het beoordelingsteam geeft per aandachtspunt een score.

Nr.	Selectie criterium	Beoordelingskader
1	Waarborgen productkwaliteit en leveringskwaliteit	Aandachtspunten: a. Op welke wijze heeft Gegadigde zijn organisatie ingericht b. Welke processen heeft Gegadigde ingericht c. Welke methodieken hanteert Gegadigde in zijn organisatie d. Op welke wijze stemt Gegadigde zijn werkwijze af op zijn rol in de leveringsketen
Format: beschrijving		maximaal 3 pagina's A4

#### 4.1.2 Selectie criterium 2: Optimalisatie lifecycle (kosten) van besturingskosten

RWS zoekt een marktpartij die kennis en ervaring heeft met de optimalisatie van de lifecycle (kosten) van besturingskosten.

Dit is belangrijk omdat:

- De wegkantstations gedurende de levensduur (15 jaar) met een hoge beschikbaarheid en betrouwbaarheid dienen te functioneren
- Het beheer- en onderhoudsproces van het iWKS gedurende de gehele levensduur kosten efficiënt uitgevoerd dient te kunnen worden
- iWKS een platformfunctie heeft waarop nieuwe functionaliteit uitgerold kan worden

Om invulling te geven aan dit selectiecriteria dient Gegadigde een beschrijving in. Gegadigde geeft een beschrijving op basis van klant cases van de aanpak hoe geleverde producten geoptimaliseerd zijn m.b.t. lifecycle (kosten).

Beoordeeld wordt op de mate waarin de aandachtspunten uitgewerkt en onderbouwd worden. Het beoordelingsteam geeft per aandachtspunt een score.

Nr.	Selectiecriteria	Beoordelingskader
2	Optimalisatie lifecycle (kosten) van besturingskosten	Aandachtspunten: a. optimalisatie van de technische en economische levensduur b. beheersen en beperken van de benodigde inspanningen en kosten voor beheer en onderhoud c. faciliteren van het meegaan met technische en functionele ontwikkelingen
Format: beschrijving		maximaal 3 pagina's A4

#### 4.1.3 Selectiecriteria 3: Duurzame bedrijfsvoering (circulariteit)

Rijkswaterstaat conformeert zich aan het programma: "Nederland circulair in 2050" en hecht daarom belang aan de mate waarin uw organisatie invulling geeft aan de doelstellingen van dit programma. Rijkswaterstaat maakt daarbij gebruik van "Het 7R-model voor een circulaire economie" (zie bijlage 6).

Als uitvoeringsorganisatie van het ministerie van Infrastructuur en Waterstaat richt Rijkswaterstaat zich op drie duurzaamheidsambities:

- in 2030 werken onze infrastructuurnetwerken energieneutraal
- in 2030 werken we circulair en gebruiken we 50% minder primaire grondstoffen
- we werken aan duurzame gebiedsontwikkeling

RWS CIV heeft dit model voorzien van suggesties voor 5 van de 7 R's. De eerste en zevende R wordt in dit geval buiten beschouwing gelaten.

Gegadigde wordt gevraagd te beschrijven wat Gegadigde als zijn verantwoordelijkheid ziet m.b.t. circulariteit door de prestaties van zijn organisatie op het gebied van circulariteit toe te lichten aan de hand van dit model.

Gegadigde dient per R aan te geven op welke wijze en op basis van welke processen, procedures en methodieken hij in de praktijk handelt voor een opdracht van een opdrachtgever als Rijkswaterstaat en tot welke concrete resultaten dit heeft geleid.

De beoordeling richt zich binnen dit onderdeel op de mate waarin de volgende 5 circulaire onderwerpen (aandachtspunten) uitgewerkt en onderbouwd zijn. Het beoordelingsteam geeft per aandachtspunt een score.

#### **2. Reduce – Verminder materiaalgebruik door producten 'lean' te ontwerpen en te sturen op langere levensduren**

- Hardware kunnen leveren en ondersteunen die lang meegaat;
- Van inkopen tot leveren zo weinig mogelijk materiaal toevoegen / weggooien.

#### **3. Repair – Repareer onderdelen en componenten zodat producten langer zijn te gebruiken door eenzelfde gebruiker**

- a. Een gedocumenteerd reparatieproces hebben (al dan niet in een eigen afdeling);
- b. Hardware leveren die te repareren is en ook wordt gerepareerd.
- 4. Reuse – Hergebruik producten door ze in hun oorspronkelijke (of gewijzigde) vorm over te dragen aan een andere gebruiker**
  - a. Opnieuw inzetten hardware die niet meer wordt gebruikt door bepaalde klanten;
  - b. Verkopen van hardware aan andere organisaties die de hardware weer verkoopt of opnieuw inzet.
- 5. Refurbish – Renoveer producten door defecte componenten en onderdelen te vervangen door nieuwe**
  - a. Hardware samenstellen uit onderdelen van defecte hardware;
  - b. Bruikbare onderdelen van hardware opnieuw gebruiken (voor gelijke of andere doeleinden).
- 6. Recycle – Recycle materialen door het demonteren van componenten en het scheiden van onderdelen**
  - a. Gescheiden afvoer van materialen.

Nr.	Selectiecriteria	Beoordelingskader
3	Duurzame bedrijfsvoering (circulariteit)	Aandachtspunten: a. Reduce b. Repair c. Reuse d. Refurbish e. Recycle
Format: beschrijving		<i>maximaal 3 pagina's A4</i>

## 5 Beoordeling

In dit hoofdstuk is de beoordeling uitgewerkt.

Alvorens tot opening van de Aanmeldingen wordt overgegaan, is de beoordelingsinstructie opgesteld. Deze beoordelingsinstructie is een intern Rijkswaterstaat document en wordt niet aan Gegadigden ter beschikking gesteld. De voor Gegadigden relevante informatie is vermeld in dit Selectie document.

Rijkswaterstaat hanteert beoordeling op basis van expert opinion. Dit houdt in dat een beoordelingsteam van deskundigen zich een professioneel oordeel vormt op basis van de eigen kennis en expertise. Om de objectiviteit te waarborgen wordt het beoordelingsteam zodanig samengesteld dat hierin alle relevante disciplines vertegenwoordigd zijn. Criterium is dat voor elk onderdeel van de beoordeling minstens twee personen met de benodigde deskundigheid in het team zitting hebben.

### 5.1 Beoordelen op volledige en rechtsgeldige Aanmelding

Aan de hand van de bij de Aanmelding verstrekte documenten wordt beoordeeld of de Aanmelding voldoet aan alle voorwaarden en vereisten die zijn opgenomen in dit document.

De Gegadigde kan van verdere deelname aan deze aanbesteding worden uitgesloten en de Aanmelding zal niet verder worden beoordeeld indien niet aan de voorwaarden en vereisten is voldaan, tenzij binnen de grenzen van het aanbestedingsrecht herstel is toegestaan.

### 5.2 Beoordelen op uitsluitingsgronden en geschiktheid

#### *Uitsluitingsgronden*

Rijkswaterstaat sluit een Gegadigde uit wanneer een of meer uitsluitingsgrond(en) op Gegadigde van toepassing is/zijn, tenzij Rijkswaterstaat de Gegadigde toch toe laat tot de aanbestedingsprocedure op grond van artikel 2.86a, 2.87a of 2.88 Aanbestedingswet. Zie voor meer informatie hoofdstuk 3.

#### *Geschiktheidseisen*

De beoordelaars beoordelen eerst individueel de Aanmeldingen conform de instructies opgenomen in de beoordelingsinstructie. Hierna worden de Aanmeldingen door de beoordelaars gezamenlijk besproken om plenair in consensus tot een zorgvuldige beoordeling te komen.

Gegadigden die niet voldoen aan een of meerdere geschiktheidseisen worden uitgesloten van de verdere procedure. De geschiktheidseisen staan beschreven in hoofdstuk 3.

### 5.3 Beoordelen op selectiecriteria

De niet uitgesloten Aanmeldingen worden op basis van de selectiecriteria (zie hoofdstuk 4) beoordeeld.

Elke beoordelaar beoordeelt eerst individueel de Aanmeldingen conform de instructies opgenomen in de beoordelingsinstructie. Hierna worden de Aanmeldingen door de beoordelaars gezamenlijk besproken om plenair in consensus zorgvuldig voor ieder aandachtspunt een score toe te kennen

Indien er, in het uitzonderlijke geval, voor een score geen consensus kan worden bereikt, wordt het rekenkundig gemiddelde van de door de leden individueel toegekende scores bepaald en gehanteerd als de score in consensus voor het betreffende aandachtspunt.

Bij de selectiecriteria staat aangegeven welk beoordelingskader toegepast wordt. De leden van het beoordelingsteam hanteren bij het beoordelen van de genoemde aandachtspunten onderstaande tabel.

<b>Score tabel</b>	
<b>Score</b>	<b>Toelichting</b>
<b>0</b>	Gegadigde gaat niet of nauwelijks inhoudelijk, relevant en toepasselijk in op de gevraagde aandachtspunten.
<b>1</b>	De uitwerking is van beperkte kwaliteit. Gegadigde gaat slechts ten dele inhoudelijk, relevant en toepasselijk in op de gevraagde aandachtspunten. De uitwerking is beperkt onderbouwd en houdt in enige mate verband met de opdracht van Rijkswaterstaat. De uitwerking sluit beperkt aan bij het selectie criterium.
<b>2</b>	De uitwerking is van een goede kwaliteit. Gegadigde gaat inhoudelijk, relevant en toepasselijk in op de gevraagde aandachtspunten. De uitwerking is goed onderbouwd en houdt duidelijk verband met de opdracht van Rijkswaterstaat. De uitwerking sluit goed aan bij het selectie criterium.
<b>3</b>	De uitwerking is van zeer goede kwaliteit. Gegadigde gaat zeer goed inhoudelijk, relevant en toepasselijk in op de gevraagde aandachtspunten. De uitwerking is zeer goed onderbouwd en houdt uitstekend verband met de opdracht van Rijkswaterstaat. De uitwerking sluit zeer goed aan bij het selectie criterium en overtreft de verwachting.

Indien meer pagina's dan het maximaal aantal pagina's worden ingediend, zal alleen de eerste pagina tot en met het maximaal toegestane aantal pagina's voor het desbetreffende criterium worden beoordeeld.

*Bepalen score per selectie criterium:*

Om de score voor een selectie criterium te bepalen worden aan de aandachtspunten gegeven scores bij elkaar opgeteld en gedeeld door het aantal aandachtspunten.

*Bepalen eindscore:*

Om de eindscore te bepalen worden de scores behaald op alle selectiecriteria bij elkaar opgeteld. Vermenigvuldiging met 100 van de zo verkregen som leidt tot de eindscore.

### 5.3.1 *Bepalen rangorde*

De rangorde wordt als volgt bepaald:

Hoe hoger de eindscore, hoe hoger Gegadigde komt in de rangorde.

De bovenste 8 gegadigden in de rangorde, worden uitgenodigd voor het doen van een Inschrijving.

De eindscore van een Gegadigde wordt tot een geheel getal afgerond. Tot aan het moment van het bepalen van deze eindscore worden cijfers niet afgerond. Indien twee of meer Gegadigden een gelijke eindscore hebben behaald en dit tot gevolg heeft dat meer dan het gewenste aantal Gegadigden zouden worden geselecteerd zal nadat de selectiebeslissing is verstuurd en de vervaltermijn van 7 dagen is verstreken door middel van loting de onderlinge rangorde worden bepaald. Na de loting is er nog een vervaltermijn van 3 dagen.

## 5.4 **Beoordelen bewijsstukken**

In dit Selectie document is aangegeven welke bewijsstukken bij het indienen van de Aanmelding overlegd moeten worden. De overige bewijsstukken hoeven pas na verzoek van RWS overlegd te worden.

Bewijsstukken die nog niet overlegd zijn zullen door Rijkswaterstaat, voorafgaand aan de mededeling selectiebeslissing, opgevraagd worden bij de Gegadigden die voor selectie in aanmerking komen. Indien Rijkswaterstaat dit vanwege een goede

voortgang van de procedure noodzakelijk acht, kan Rijkswaterstaat de bewijsstukken op een eerder moment opvragen bij alle Gegadigden.

De bewijsstukken dienen aan te tonen dat de Gegadigde daadwerkelijk voldoet aan het gestelde in het 'Uniform Europees Aanbestedingsdocument' en de Aanmelding. De Gegadigde moet na het eerste verzoek van Rijkswaterstaat de gevraagde bewijsstukken overleggen.

Indien Rijkswaterstaat niet akkoord is met de inhoud of geldigheid van één of meer van de door Gegadigde overgelegde bewijsstukken, kan dat er toe leiden dat de Gegadigde voor het vervolg van de procedure wordt uitgesloten. In een dergelijk geval zal Rijkswaterstaat opnieuw de rangorde bepalen.

## 6 Aanbestedingsprocedure, -vereisten en -voorwaarden

In dit hoofdstuk staan aanbestedingsprocedure, -vereisten en -voorwaarden vermeld welke gelden voor deze aanbesteding. Het niet voldoen aan de aanbestedingsprocedure, -vereisten en -voorwaarden kan ertoe leiden dat de Aanmelding terzijde wordt gelegd.

### 6.1 Akkoordverklaring

Door het indienen van een Aanmelding, vergezeld van de bijlage 'Akkoordverklaring', gaat Gegadigde uitdrukkelijk akkoord met alle eisen, vereisten en voorwaarden die in dit Selectie document zijn opgenomen. Een Aanmelding onder voorwaarden is niet toegestaan<sup>1</sup>. Het ontbreken in de Aanmelding van de bijlage 'Akkoordverklaring' of het ontbreken van de rechtsgeldige ondertekening daarvan leidt tot terzijde legging van de Aanmelding.

### 6.2 Planning

De planning is opgenomen in het schema in paragraaf 1.4.

### 6.3 TenderNed

De aanbestedingsprocedure wordt elektronisch uitgevoerd door middel van TenderNed: [www.tenderned.nl](http://www.tenderned.nl). Alle aanbestedingsstukken zijn te downloaden van TenderNed.

Voor deelname aan de aanbestedingsprocedure dient een ondernemer te zijn geregistreerd in TenderNed. Voor iedere bij de KvK geregistreerde Nederlandse onderneming is eHerkenning verplicht om te kunnen registreren en inloggen. De gevolgen van het niet (tijdig) registreren van eHerkenning zijn voor Gegadigde. De "Gebruiksvoorwaarden TenderNed" zijn van toepassing.

Van een Gegadigde wordt verwacht dat deze alle benodigde kennis heeft om op een correcte wijze een aanbestedingsprocedure te kunnen doorlopen in TenderNed. Gebruik van TenderNed is voor rekening en risico van de ondernemer, behoudens het bepaalde in paragraaf 6.8.

Alle communicatie met betrekking tot deze aanbestedingsprocedure verloopt via TenderNed, tenzij anders bepaald. Het is niet toegestaan, in het kader van deze aanbestedingsprocedure contacten te onderhouden of vragen te stellen anders dan via TenderNed. Indien de communicatie niet via TenderNed kan plaatsvinden, kan Gegadigde contact opnemen met de contactpersoon via email-adres [inkoopcentrum-iv@rws.nl](mailto:inkoopcentrum-iv@rws.nl). Contactpersoon is Jan de Jong.

Het is niet toegestaan andere dan de hierboven genoemde contactperso(o)n(en) met betrekking tot deze aanbesteding rechtstreeks te benaderen.

Voor vragen die gerelateerd zijn aan de functionaliteit of techniek van TenderNed, kan Gegadigde contact opnemen met de servicedesk van TenderNed. Ook kan Gegadigde de elektronische handleiding raadplegen via <http://www.tenderned.nl>.

### 6.4 Vragen, inlichtingen, bezwaren en klachten

Gedurende de procedure kan Gegadigde vragen stellen via TenderNed. Vragen kunnen bijvoorbeeld gaan over onduidelijkheden, tegenstrijdigheden of onjuistheden. Vragen dienen door middel van de in TenderNed opgenomen faciliteit "vragen en antwoorden" te worden ingediend. Vragen moeten duidelijk zijn geformuleerd met een referentie naar het onderdeel van dit document en/of de bijlage waarop de vraag betrekking heeft. Alle vragen worden geanonimiseerd

<sup>1</sup> Wanneer de effecten van het coronavirus ongehinderde uitvoering onmogelijk maken, zal Rijkswaterstaat in overleg met opdrachtnemer gezamenlijk zoeken naar een oplossing, waarbij Rijkswaterstaat zich redelijk en billijk zal opstellen. Daarnaast zal ook een beroep worden gedaan op redelijkheid en de flexibiliteit van de opdrachtnemer.

beantwoord. De uiterste datum voor het stellen van vragen is opgenomen in de planning, echter moedigt Rijkswaterstaat Gegadigde aan zo snel mogelijk de vragen te stellen. Rijkswaterstaat zal de vragen zo snel mogelijk beantwoorden. In elk geval zullen alle gestelde vragen ten minste 10 kalenderdagen voor de uiterste datum van indiening van de Aanmelding worden beantwoord.

#### *Proactiviteit*

Van Gegadigde wordt een proactieve houding verwacht. Dit betekent dat Gegadigde geen rechtsgeldig beroep kan doen op onvolkomenheden of tegenstrijdigheden die niet door hem binnen de hiervoor genoemde termijn aan de orde zijn gesteld, terwijl dit redelijkerwijs wel mogelijk was geweest. Ten aanzien van deze onvolkomenheden of tegenstrijdigheden heeft Gegadigde in die situatie zijn rechten verwerkt.

#### *Bezwaren*

Indien Gegadigde bezwaren heeft tegen de inhoud van of handelswijze tijdens de aanbesteding, moet Gegadigde dit middels Berichten in TenderNed zo spoedig mogelijk en inclusief onderbouwing aan Rijkswaterstaat kenbaar maken met opgave van correctievoorstellen.

#### *Individuele inlichtingen*

Een Gegadigde kan gemotiveerd verzoeken om bepaalde informatie niet voor alle betrokkenen van een aanbesteding inzichtelijk te maken indien openbaarmaking van deze informatie schade zou toebrengen aan de gerechtvaardigde economische belangen van de Gegadigde. Gegadigde dient in TenderNed 'Individueel behandelen' aan te vinken en het belang van individuele behandeling te motiveren. Het is echter aan Rijkswaterstaat om te bepalen of de motivering van Gegadigde betreffende het individueel behandelen van de vraag afdoende is. Het kan zijn dat Gegadigde een individuele vraag stelt en dat Rijkswaterstaat de vraag gemotiveerd afwijst. Gegadigde dient aan te geven of hij de vraag in dat geval beantwoord wil zien door middel van een algemene nota van inlichtingen of dat hij de vraag intrekt. Individuele antwoorden zijn ondergeschikt aan de algemene Nota van Inlichtingen.

#### *Antwoorden van Rijkswaterstaat*

De Nota van Inlichtingen maakt integraal onderdeel uit van dit Selectie document. Rijkswaterstaat gaat ervan uit dat met betrekking tot de onderdelen waarover geen vragen zijn gesteld geen onduidelijkheden bestaan.

#### ***Klachtenregeling***

Wanneer een Gegadigde het oneens is met de reactie van Rijkswaterstaat dan wel een reactie uitblijft, kan hij een klacht indienen bij het Centrale Klachtenmeldpunt Aanbesteden Rijkswaterstaat, via het e-mailadres: [klachtenmeldpunt@rws.nl](mailto:klachtenmeldpunt@rws.nl). Het indienen van een klacht heeft geen opschortende werking.

## **6.5 Kosten van de Aanmelding**

Rijkswaterstaat vergoedt geen kosten voor het opstellen en uitbrengen van een Aanmelding, met inbegrip van eventueel te verstrekken nadere inlichtingen.

Eventuele kosten of schade welke (kunnen) ontstaan door het niet gunnen van deze aanbesteding (aan Gegadigde) zijn voor rekening en risico van Gegadigde.

## **6.6 Stopzetten aanbesteding**

Rijkswaterstaat behoudt zich het recht voor om tot het moment van ondertekening van de beoogde Overeenkomst de aanbesteding geheel of gedeeltelijk, tijdelijk of definitief te stoppen. Rijkswaterstaat zal in een dergelijke situatie bekijken of Gegadigde(n) recht hebben op vergoeding van enigerlei kosten, gemaakt in het kader van deze aanbesteding.

In geval van stopzetting van de procedure worden de betrokken Gegadigden gelijktijdig in kennis gesteld van de redenen daartoe. Indien een betrokken Gegadigde niet binnen 7 kalenderdagen na verzending van dit besluit een voorlopige voorziening vraagt, kunnen geen bezwaren meer worden gemaakt naar aanleiding van deze beslissing en heeft hij zijn recht ter zake verwerkt.

## 6.7 Rangorde documenten

In geval van tegenstrijdigheden tussen het Selectie document en de Nota van Inlichtingen, prevaleert de Nota van Inlichtingen. Individuele antwoorden zijn ondergeschikt aan de algemene Nota van Inlichtingen.

## 6.8 Indiening van de Aanmelding

De uiterste inleverdatum en tijd van de Aanmelding is vastgesteld in TenderNed en is een fataal moment.

De sluitingstijd voor het indienen van Aanmeldingen, aangegeven door de aftellende digitale klok in TenderNed, is leidend.

Rijkswaterstaat kan de Aanmeldingen pas inzien na het openen van de digitale kluis in TenderNed. Deze kan pas worden geopend nadat de uiterste inleverdatum en tijdstip zijn verstreken. Rijkswaterstaat neemt alleen Aanmeldingen in behandeling die in de digitale kluis zijn aangetroffen.

Het risico van te late indiening van de Aanmelding en/of indiening van een onvolledige Aanmelding ligt bij Gegadigde.

Rijkswaterstaat is niet verantwoordelijk noch aansprakelijk voor de gevolgen die Gegadigde ondervindt van een te laat, incorrect of onvolledig ingediende Aanmelding.

In geval TenderNed op het uiterste tijdstip voor ontvangst van de Aanmelding niet toegankelijk is als gevolg van een storing bij eHerkenning, in TenderNed of aan het hoogspanningsnet, dan is er sprake van een overmacht situatie. In voorkomend geval kan het uiterste tijdstip voor ontvangst van de Aanmeldingen, afhankelijk van de situatie en de gevolgen, door Rijkswaterstaat worden uitgesteld. Het gewijzigde uiterste tijdstip voor ontvangst van de Aanmeldingen wordt bekend gemaakt via TenderNed, 'Rectificatie'.

### **Opening Aanmeldingen**

Opening van de digitale kluis is niet openbaar. Rijkswaterstaat zal vertrouwelijk omgaan met de informatie die door Gegadigde wordt verstrekt.

## 6.9 Vorm en inhoud van de Aanmelding

Hieronder is een overzicht opgenomen van alle documenten die bij Aanmelding in TenderNed dienen te worden ingediend en welke actie daarbij benodigd is.

Nr.	Omschrijving	Actie Gegadigde
1	Akkoordverklaring	Bijlage 'Akkoordverklaring' invullen en rechtsgeldig gekwalificeerd elektronisch ondertekenen en toevoegen aan de Aanmelding in TenderNed.
2	Uniform Europees Aanbestedingsdocument(en) *	Bijlage 'Uniform Europees Aanbestedingsdocument(en)' invullen en toevoegen aan de Aanmelding in TenderNed.
3	Referentieverklaringen	Bijlage 'Referentieverklaring' invullen en toevoegen aan de Aanmelding in TenderNed.
4	Kwaliteitsmanagement systeem	Certificaat of auditrapport toevoegen aan de Aanmelding in TenderNed.
5	De selectiecriteria	Selectiecriteria uitwerken en toevoegen aan de Aanmelding in TenderNed.
6	Uittreksel beroeps- of handelsregister	Uittreksel(s) uit het beroepsregister of handelsregister toevoegen aan de Aanmelding in TenderNed.

\* Zie paragraaf 'Aanmelden in combinatie' en/of 'Aanmelden met beroep op draagkracht derde(n)' in hoofdstuk 6 ingeval aangemeld wordt in combinatie en/of met onderaannemer(s).

*De Aanmelding dient aan onderstaande vormvereisten te voldoen:*

- De bij de Aanmelding te verstrekken documenten dienen volgens het voorgeschreven format **in pdf formaat** te worden ingediend.
- De te ondertekenen bijlage 'Akkoordverklaring' dient ondertekend te zijn door een rechtsgeldig bevoegde/gemachtigde vertegenwoordiger van Gegadigde middels een **gekwalificeerde elektronische** handtekening (PKI-overheid certificaat of EU Qualified certificaat).

Een "gekwalificeerde elektronische handtekening"<sup>2</sup> is een handtekening met een gekwalificeerd certificaat. Zo'n certificaat is een digitaal bestand dat aan het oorspronkelijke document is toegevoegd. Er zijn speciale instanties die certificaten uitgeven, de zogeheten certificatieinstanties<sup>3</sup>.

Rijkswaterstaat acht het van groot belang dat de bijlage 'Akkoordverklaring' is ondertekend door een persoon die bevoegd is (de rechtspersoon rechtsgeldig te vertegenwoordigen). Rijkswaterstaat vraagt daarom een gekwalificeerde elektronische handtekening omdat deze met de meeste waarborgen is omkleed. Een gekwalificeerde elektronische handtekening geeft Rijkswaterstaat de grootst mogelijke zekerheid dat de handtekening is gezet door een bevoegd persoon en niet door iemand anders.

Wanneer in het beroeps- of handelsregister is opgenomen dat twee of meer personen slechts gezamenlijk vertegenwoordigingsbevoegd zijn, moet de bijlage 'Akkoordverklaring' die rechtsgeldig dient te worden ondertekend, derhalve door die twee of meer personen ondertekend te worden. Wanneer er bij de bevoegdheid tot het vertegenwoordigen van de onderneming beperkingen zijn opgenomen, moet daarmee rekening worden gehouden.

In geval van een combinatie dient iedere combinant afzonderlijk de bijlage 'Akkoordverklaring' rechtsgeldig door een bevoegde/gemachtigde vertegenwoordiger middels een gekwalificeerde elektronische handtekening te ondertekenen.

## **6.10 Uniform Europees Aanbestedingsdocument (UEA)**

Door middel van de bijlage 'Uniform Europees Aanbestedingsdocument', verklaart Gegadigde dat de verplichte en de facultatieve uitsluitingsgronden, zoals opgenomen in Deel III van de UEA niet op hem van toepassing zijn. Tevens verklaart de ondernemer middels Deel IV van de UEA dat hij voldoet aan de gestelde geschiktheidseisen. (N.B. In Deel IV van het UEA wordt de term selectiecriteria gebruikt; met die term worden de geschiktheidseisen bedoeld zoals vermeld in de Aanbestedingswet).

Zie voor de wijze van Aanmelden in samenwerking met andere ondernemingen de paragraaf 'Aanmelden in combinatie' en/of 'Aanmelden met beroep op draagkracht derde(n)' waarin is aangegeven van wie in dat geval een ingevulde 'Uniform Europees Aanbestedingsdocument' bij de Aanmelding moet worden ingediend.

<sup>2</sup> Elektronische handtekeningen die aan deze norm voldoen zijn bijvoorbeeld: PKI-overheid, EU Qualified, handtekeningen, maar ook geavanceerde elektronische handtekeningen die zijn aangemaakt met een gekwalificeerd middel voor het aanmaken van elektronische handtekeningen, gebaseerd op een gekwalificeerd certificaat voor elektronische handtekeningen zoals omschreven in de Verordening (EU) nr. 910/2014 van het Europees Parlement en de Raad van 23 juli 2014.

<sup>3</sup> De gekwalificeerde verleners van vertrouwensdiensten worden door de lidstaten opgenomen op een zogenaamde vertrouwenslijst, ook wel 'trusted list' genoemd. Iedere lidstaat dient de Europese Commissie te informeren over de vertrouwenslijsten. Op haar beurt heeft de Europese Commissie alle vertrouwenslijsten bij elkaar gevoegd in een tool, die eenvoudig online is te vinden. Via deze tool kan per lidstaat de vertrouwenslijst worden ingezien. Zo kan Inschrijver dus raadplegen welke certificaatdienstverleners in een lidstaat als gekwalificeerde verlener van vertrouwensdiensten worden aangemerkt en bevoegd zijn om een gekwalificeerd certificaat uit te geven. De Nederlandse overheid maakt gebruik van een certificaat dat wordt uitgegeven door Public Key Infrastructure (PKI)-overheid. Agentschap Telecom controleert de certificatieinstanties.

### 6.11 Aanmelden in combinatie

Aanmelden kan zelfstandig of als samenwerkingsverband (combinatie). Indien twee of meer ondernemers gezamenlijk als combinatie een Aanmelding indienen:

- geldt dat elke deelnemer aan de combinatie ieder voor zich en gezamenlijk hoofdelijk aansprakelijkheid is voor de gestanddoening van de verplichtingen die voortvloeien uit de Inschrijving alsmede de uitvoering van de Overeenkomst;
- dient iedere combinant afzonderlijk de bijlage 'Uniform Europees Aanbestedingsdocument' in te vullen waarbij onder andere moet worden vermeld
  - wie de combinanten zijn (zie deel II van het 'Uniform Europees Aanbestedingsdocument');
  - welke rol de betreffende combinant heeft binnen de combinatie;
  - wie de leiding (het penvoerderschap) van de combinatie heeft en als verantwoordelijk gemachtigde optreedt. De penvoerder dient aldus bevoegd te zijn om de combinatie te binden en op te treden namens die combinatie. De penvoerder is de organisatie waarmee Rijkswaterstaat gedurende de looptijd van de Overeenkomst, namens de combinatie, correspondentie voert over de voortgang van de uitvoering en waaraan Rijkswaterstaat de betalingen verricht;
- dient iedere combinant de bijlage 'Akkoordverklaring' rechtsgeldig door een bevoegde/gemachtigde vertegenwoordiger middels een gekwalificeerde elektronische handtekening te ondertekenen.
- dient iedere combinant, voor zijn aandeel, de voor deze aanbesteding gevraagde bewijsstukken te verstrekken.

### 6.12 Aanmelden met beroep op draagkracht derde(n)

Gegadigde (al dan niet een combinatie) kan een beroep doen op de draagkracht van een of meerdere derde(n) om aan te tonen dat voldaan wordt aan de gestelde geschiktheidseisen en/of selectiecriteria. In dat geval dient Gegadigde in deel II C van het 'Uniform Europees Aanbestedingsdocument' aan te geven voor welke geschiktheidseisen en/of selectiecriteria hij een beroep doet op de draagkracht van de derde(n).

Het gebruikmaken bij de referenties van ervaring van een of meer derde(n), of het beroep doen op een derde voor wat betreft zijn onderwijs- en beroepskwalificaties, is alleen toegestaan indien die derde(n) bij de uitvoering van de onderhavige Overeenkomst wordt/worden ingezet en Gegadigde ook daadwerkelijk over de kennis en ervaring van betreffende derde(n) kan beschikken en hiervan ook feitelijk gebruik zal maken bij de uitvoering van de opdracht.

Als sprake is van een beroep op de draagkracht van derde(n) dient voor elk van de betrokken derde een afzonderlijk 'Uniform Europees Aanbestedingsdocument' verstrekt te worden met de informatie die wordt gevraagd in de afdelingen A en B van deel II en deel III. Dit formulier moet door de betrokken derde naar behoren worden ingevuld en ondertekend. De rechtsgeldig bevoegde/gemachtigde vertegenwoordiger van de derde mag kiezen of hij met een gekwalificeerde elektronische handtekening of met een originele handgeschreven handtekening ondertekent (in laatstgenoemd geval dient het document na ondertekening gescand te worden).

**Let op:** In geval van een beroep op een of meerdere derde(n) dien(t)(en) deze zijn(/hun) 'Uniform Europees Aanbestedingsdocument' dus zelf te ondertekenen. Het insturen van een 'Uniform Europees Aanbestedingsdocument' van een onderaannemer zonder handtekening en vervolgens (mede)ondertekening door een onderaannemer op de bijlage 'Akkoordverklaring' is aldus niet toegestaan.

Ondernemer is volledig aansprakelijk voor de gestanddoening van de verplichtingen voortvloeiend uit de Inschrijving alsmede de eventuele uitvoering van de opdracht. Ondernemer is daarnaast aansprakelijk voor de nakoming van de verplichtingen van de door hem ingeschakelde derde(n)/onderaannemer(s).

Alle ingevulde en ondertekende bijlagen 'Uniform Europees Aanbestedingsdocument' dienen aan de Aanmelding te worden toegevoegd.

### **6.13 Eénmaal Aanmelden**

Een natuurlijk persoon, rechtspersoon of vennootschap kan slechts éénmaal een Aanmelding indienen, hetzij individueel, hetzij in combinatie met andere natuurlijke personen, rechtspersonen of vennootschappen, hetzij als onderaannemer waarop door de Gegadigde een beroep wordt gedaan om te kunnen voldoen aan de gestelde geschiktheidseisen.

Daarbij geldt voor Gegadigden die onderling met elkaar zijn verbonden door een afhankelijkheidsverhouding (concernrelatie) dat zij mogen deelnemen aan deze aanbestedingsprocedure. Daarbij geldt de uitdrukkelijke voorwaarde dat zij als concurrenten aan deze aanbesteding deelnemen. Hierbij moet middels een verklaring aangetoond worden dat de onderlinge verhouding hun inschrijfgedrag in het kader van deze aanbestedingsprocedure niet heeft beïnvloed en de eerlijke mededinging niet heeft belemmerd.

Het aanmelden op meerdere percelen, wordt door Rijkswaterstaat niet beschouwd als het indienen van meerdere Aanmeldingen.

### **6.14 Communicatie en taal**

Tijdens het aanbestedingstraject dient de communicatie met Rijkswaterstaat en de Aanmelding plaats te vinden in de Nederlandse taal.

### **6.15 Algemene voorwaarden**

Leverings-, betalings- en/of andere algemene voorwaarden –hoe dan ook genaamd- van Inschrijver of zijn brancheorganisatie worden uitdrukkelijk niet geaccepteerd. Op de Overeenkomst zijn de Algemene Rijksvoorwaarden bij IT-overeenkomsten 2018 (ARBIT-2018) van toepassing.

### **6.16 Toelichting op en verificatie van de Aanmelding**

Rijkswaterstaat kan verlangen dat Gegadigde zijn Aanmelding nader toelicht en/of voorziet van onderbouwende documenten. Rijkswaterstaat is gerechtigd, maar niet verplicht, om alle op basis van de Aanmelding in te dienen gegevens en verklaringen op hun juistheid te controleren.

### **6.17 Ongeldigverklaring**

Indien een Aanmelding ongeldig is krijgt Gegadigde daarvan zo spoedig mogelijk bericht. Mocht Gegadigde bezwaren hebben tegen het besluit tot terzijdelegging, dan kan hij binnen 7 kalenderdagen na datum van verzenden van deze mededeling een voorlopige voorziening vragen bij de bevoegde civiele rechter te Den Haag. Als gedurende de voorgenoemde termijn een voorlopige voorziening is gevraagd, wordt verzoeker onder voorbehoud dat de rechter een voor hem gunstige beslissing neemt alsnog (onder voorwaarden) meegenomen in de beoordeling. De genoemde termijn betreft een vervaltermijn.

### **6.18 Mededeling selectiebeslissing**

Alle (overgebleven) Gegadigden krijgen gelijktijdig via TenderNed een gemotiveerd bericht van de mededeling van de selectiebeslissing.

#### *Bezwaartermijn*

Iedere Gegadigde c.q. belanghebbende die het met de selectiebeslissing niet eens is, kan hierover een voorlopige voorziening vragen bij de bevoegde civiele rechter te Den Haag. Belanghebbende dient dit te vragen uiterlijk 7 kalenderdagen na elektronische verzending van de selectiebeslissing. Deze bezwaartermijn is tevens een vervaltermijn. Ingeval Gegadigde een voorlopige voorziening vraagt, wordt Gegadigde verzocht een kopie van de dagvaarding aan Rijkswaterstaat op te sturen.

Als gedurende deze 7 kalenderdagen een voorlopige voorziening is gevraagd, zal de uitspraak in kort geding in eerste instantie worden afgewacht. De uitspraak vormt de basis voor de verdere besluitvorming van Rijkswaterstaat. Indien tegen de selectiebeslissing een voorlopige voorziening is gevraagd, zal Rijkswaterstaat de andere Gegadigden hiervan op de hoogte brengen.

*Belang bij uitspraak*

Een andere Gegadigde die een belang heeft bij de uitspraak in kort geding kan alleen procederen door middel van tussenkomst of voeging. Gegadigde kan niet separaat een voorlopige voorziening vragen of een andere gerechtelijke procedure aanhangig maken.

## Bijlagen

De volgende bijlagen maken een integraal onderdeel uit van dit Selectie document. Deze zijn met het Selectie document gepubliceerd.

	<b>Omschrijving</b>	<b>Format</b>
Bijlage 1	Akkoordverklaring	WORD
Bijlage 2	Uniform Europees Aanbestedingsdocument	PDF
Bijlage 3	Referentieverklaring	WORD
Bijlage 4	ARBIT-2018	PDF
Bijlage 5	Nota Scheiding van Belang	PDF
Bijlage 6	7R Model	PDF
Bijlage 7	Hardware componenten	PDF