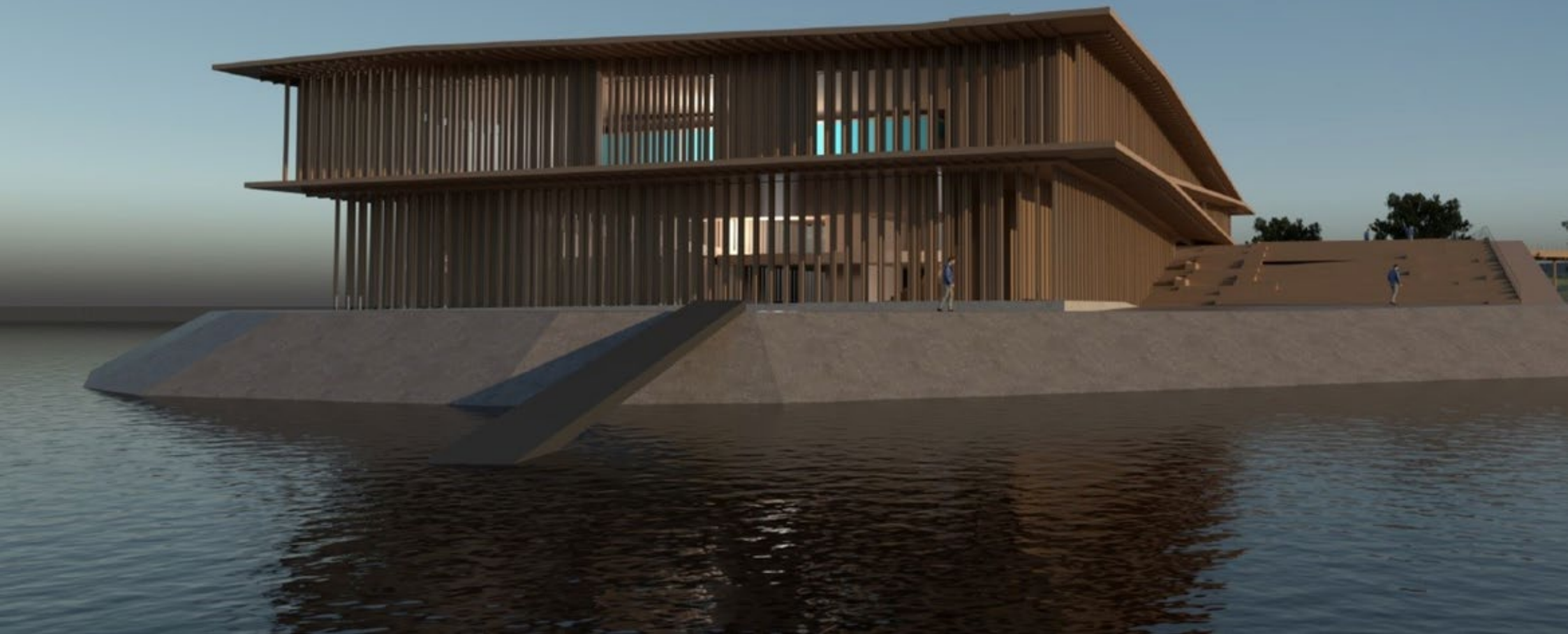

PROJECTPLAN
**WERELDERFGOEDCENTRUM
WADDENZEE**



INHOUD

1. SAMENVATTING	3
2. POSITIONERING	5
3. DE BEZOEKERSERVARING	7
4. EDUCATIE & ONDERZOEK	9
5. VERWIJSFUNCTIE KWALITEITSTOERISME	11
6. ONTWERP PASSEND BIJ OMGEVING	12
7. HET GEBOUW	15
8. INBEDDING IN HAVEN, UITSTRALING NAAR WADDENKUST	18
9. MARKETING	20
10. ORGANISATIE	23
11. FINANCIERING	28
12. PLANNING	29

1.

SAMENVATTING

Het Werelderfgoedcentrum Waddenzee (werktitel) wordt een nieuwe bestemming voor bezoek aan het UNESCO Werelderfgoed Waddenzee. Het duurzame en iconische gebouw in de haven van Lauwersoog opent in 2023. Het is een uitnodigend baken waar passanten, toeristen en inwoners van de regio genieten van lokale producten in het café of restaurant. Internationale studenten, onderzoekers en ondernemers doen er onderzoek naar een gezonde Waddenzee en een duurzame toekomst voor ons allemaal.

De bezoeker vindt er echte zeehonden die tijdelijk worden opgevangen, labs van onderzoekers en prikkelende opstellingen over de unieke natuurwaarde van de Wadden en de ecologische uitdagingen waarmee we te maken hebben. Je kunt er meedoen en aansluiten bij activiteiten, binnen en buiten. Je komt dichterbij de natuur en bij jezelf. Je gaat er weg met de geur van de zee in je neus, modder aan je schoenen, nieuwe liefde voor het Wad en het besef om te zorgen voor een goede balans tussen mens, natuur en economie in de Waddenzee, nu en in de toekomst.

UNESCO WERELDERFGOED

Natuurlijk en cultureel erfgoed dat is opgenomen op de internationale Werelderfgoedlijst van de United Nations Educational, Scientific and Cultural Organization (UNESCO) is erfgoed dat van unieke en universele waarde is voor de mensheid. Naast de bescherming die erfgoederen krijgen door plaatsing op de Werelderfgoedlijst, bevordert deze status ook het wederzijds begrip tussen culturen. Niet elk werelderfgoed is per se mooi, maar ze zijn allemaal op een bepaalde manier uniek, van groot belang voor iedereen en onvervangbaar. De Waddenzee is het enige natuurlijke werelderfgoed binnen onze landsgrenzen. Het is een internationaal werelderfgoed dat zich uitstrekt over Nederland, Duitsland en Denemarken. Wereldwijd zijn er maar 213 natuurgebieden die van een zo groot belang zijn dat ze op de Werelderfgoedlijst staan.



HET WERELDERFGOEDCENTRUM WADDENZEE – MISSIE – VISIE - KERNWAARDEN

Missie

Het Werelderfgoedcentrum Waddenzee toont het belang van het Werelderfgoed Waddenzee voor de wereld en maakt het Waddengebied beleefbaar. Het Werelderfgoedcentrum Waddenzee streeft naar een gezonde relatie tussen natuur en economie in en om de Waddenzee.

Visie

Het Werelderfgoedcentrum Waddenzee is een thuishaven voor iedereen die geeft om de Waddenzee. In het Werelderfgoedcentrum Waddenzee ontmoeten onderzoekers, beheerders, ondernemers, bewoners en bezoekers elkaar om samen de wonderen van de Waddenzee te ontdekken.

Kernwaarden

- Toegewijd
- Nieuwsgierig
- Toonaangevend
- Verbindend

Vanuit het Werelderfgoedcentrum Waddenzee eren wij dit unieke en fascinerende gebied door het toegankelijker te maken voor een breder publiek.

Hierdoor verrijkt het Werelderfgoedcentrum Waddenzee het collectieve bewustzijn en vergroot het draagvlak voor natuurbehoud en een duurzame toekomst.



2.

POSITIONERING

In het Werelderfgoedcentrum Waddenzee word je ondergedompeld in de zilte lucht en de rauwe sfeer van Lauwersoog. Je bent voor even onderdeel van de gemeenschap van wetenschappers, studenten, ondernemers, natuurbeheerders en-beschermers die op deze plek haar werk doet. Je laat er de hectiek van iedere dag even achter je. Je komt dichterbij de natuur en bij jezelf. Je wordt uitgenodigd mee te helpen, onderzoek te doen, te leren over de unieke natuur en cultuur van het Waddenzeegebied. Vanaf hier ga je (mee) op expeditie, en naar hier keer je graag weer terug.

Het Werelderfgoedcentrum Waddenzee presenteert een samenhangend verhaal over het Waddenzeegebied. Over de natuurlijke én over de economische processen die zich hier afspelen. En over hoe die zich tot elkaar verhouden, nu en in de toekomst. We presenteren niet alleen feiten en inzichten, maar maken het persoonlijk door onze eigen fascinatie, passie en verantwoordelijkheid voor het gebied op een activerende manier te delen. We nodigen de bezoeker uit om zelf actief mee te doen, in een werkend veldstation gewijd aan de Waddenzee.

De bezoeker

Op basis van marktanalyses verwachten we dat zowel inwoners uit de regio (1.053.000 mensen) met een reisafstand tot zestig minuten tot het Werelderfgoedcentrum, als hier tijdelijk verblijvende (binnenlandse en internationale) toeristen de weg naar het Werelderfgoedcentrum Waddenzee zullen vinden. Jaarlijks overnachten ruim 625.000 unieke binnen- en buitenlandse toeristen één of meer nachten in de regio. De meerderheid van de bezoekers zal uit deze groepen afkomstig zijn. In mindere mate verwachten we ook bezoekers van



verder weg in Nederland en uit onze buurlanden, die voor een dagje naar het Werelderfgoedcentrum Waddenzee zullen komen. Daarnaast richten we ons op de zakelijke markt in de regio (voor evenementen en arrangementen) en bezoekers uit de hele wereld die komen voor de architectuur van het gebouw of de culinaire beleving in het restaurant. Naast de bezoekersgroepen waarop we ons op basis van de marktanalyse zullen richten, geeft de missie van het Werelderfgoedcentrum Waddenzee ook richting aan onze positionering. Daarom hebben educatieve groepen (met name scholen) onze bijzondere aandacht en vormen ze één van de belangrijkste doelgroepen.

Gegarandeerd succes

Terwijl het concept en narratief van het Werelderfgoedcentrum – vanuit de missie en visie bepaald – het best aansluit bij mensen die op zoek zijn naar avontuur en nieuwe kennis, verbinding, verdieping en rust zal een belangrijk deel van onze bezoekers ook op zoek zijn naar een leuk dagje uit (met het gezin) of een prettige vrijetijdsbesteding. Het Zeehondencentrum Pieterburen verhuist naar het Werelderfgoedcentrum Waddenzee, en staat daarmee garant voor succes. Een bezoek aan de bassins met zeehonden – alleen hulpbehoevende dieren die tijdelijk worden opgevangen, onderzocht, behandeld en daarna weer terugkeren in de natuur – zal voor veel van de bezoekers het hoogtepunt van een bezoek aan het Werelderfgoedcentrum Waddenzee zijn.

Internationaal icoon

Rondom de Waddenzee liggen in Nederland, Duitsland en Denemarken kleine en grotere bezoekerscentra, waar bezoekers kennis kunnen maken met dit unieke en fascinerende ecosysteem en landschap. Ook Nederland verdient een Werelderfgoedcentrum van internationale allure, dat samen met de belangrijkste centra in Denemarken en Duitsland begrip en draagvlak voor de Waddenzee creëert.

In Denemarken is Vadehavscentret (Waddenzeecentrum) Ribe onbetwist dé bestemming voor iedereen die geïnteresseerd is in de Waddenzee. In Wilhelmshaven (Duitsland) wordt gebouwd aan een groter centrum gewijd aan het trilaterale werelderfgoed. Met deze centra ontwikkelen we vanuit Lauwersoog nauwe samenwerking en versterken we elkaar.

Uniek in Noord-Nederland

In Nederland zijn de publiekstrekkingen Ecomare (op Texel) en het Afsluitdijk Waddencentrum onze potentiële concurrenten én partners. Het Werelderfgoedcentrum onderscheidt zich door zijn concept en verhaal, partners en organisatie, locatie en gebouw van deze instellingen. Op regionaal niveau zorgen we ervoor dat we de bestaande kleinere bezoekerscentra en instituten met verwante doelstellingen versterken, door aanbod af te stemmen

en samen te werken. Het Werelderfgoedcentrum Waddenzee ambiëert om buiten het stedelijk aanbod één van de vijf populairste bestemmingen voor dagbezoek in Groningen en Friesland te worden. In het gebied rondom Nationaal Park Lauwersmeer zal het dé belangrijkste 'binnen'-bestemming worden en voor Lauwersoog wordt het centrum een boegbeeld van de Haven van Lauwersoog. Een beeldbepalende en inspirerende plek om naar toe te komen en de aangewezen plek om het gebied verder te gaan verkennen.



3.

DE BEZOEKERSERVARING

“ *In het Werelderfgoedcentrum Waddenzee word je ondergedompeld in de zilte lucht en de rauwe sfeer van Lauwersoog. Je bent voor even onderdeel van de gemeenschap van wetenschappers, studenten, ondernemers, natuurbeheerders en-beschermers die op deze plek haar werk doet. Je laat er de hectiek van iedere dag even achter je. Je komt dichterbij de natuur en bij jezelf. Je wordt uitgenodigd mee te helpen, onderzoek te doen, te leren over de unieke natuur en cultuur van het Waddenzeegebied. Vanaf hier ga je (mee) op expeditie, en naar hier keer je graag weer terug.*”

Veldstation 2.0

Het Werelderfgoedcentrum Waddenzee wordt een “veldstation 2.0.” De inspiratie hiervoor komt van de campus van het Zeehondencentrum Pieterburen en van de Waddenloods in Lauwersoog. Op beide plekken komen studenten en andere geïnteresseerden om in de praktijk te leren van dierenartsen, biologen en ecologen. Deze studenten ontwikkelen vaak een bijzondere en blijvende band met deze plek, waar

ze zo intensief samenwerken aan het welzijn van zeedieren en hun habitat. Datzelfde gevoel wil het Werelderfgoedcentrum haar bezoekers geven: voor even deel zijn van de gemeenschap die zich bezighoudt met de gezondheid van de Waddenzee. Door deze experience willen we de bezoeker bewust maken van het universele belang van de Waddenzee en van de manier waarop de mens die natuur beïnvloedt. Daarbij komen vanzelfsprekend actuele thema's zoals de klimaatcrisis en de daaraan verbonden noodzaak

WAT IS EEN VELDSTATION?

Een veldstation is een plek voor onderzoek van de natuur. Biologen en ecologen kunnen er zich volledig focussen op hun onderzoeksobject. Ze verblijven voor kortere of langere periode op het veldstation om dieren te observeren, metingen uit te voeren, monsters te nemen enzovoort. Kenmerkend zijn eenvoudige, functionele voorzieningen, alles staat er in het teken van het veldwerk. Voor studenten is een verblijf op een veldstation vaak een indrukwekkende ervaring, ze maken er mee hoe het is om je voor een periode helemaal aan je onderzoek te wijden.

tot verduurzaming en een transitie naar niet-fossiele brandstoffen aan de orde. Het Werelderfgoedcentrum Waddenzee wordt ook een veldstation in de letterlijke zin van het woord. De onderzoeksactiviteiten van zowel het Zeehondencentrum als van de Stichting Geïntegreerde Visserij worden in het Werelderfgoedcentrum ondergebracht.

De Experience

Hoe gaat een bezoek eruit zien? Met een ticket begin je op de entree-verdieping aan de experience over de Waddenzee. In een serie 'stations' maak je kennis met de belangrijkste kenmerken van het natuurlijk



werelderfgoed, met de onzichtbare wereld van algen, virussen en bacteriën en met de rol die de mens speelde en speelt in dit unieke gebied.

Je bent in een werkend veldstation. Lab-opstellingen laten je kennismaken met de onderzoekspraktijk, je ziet het wetenschappelijk werk dat er wordt gedaan in het belang van de Waddenzee. Je wordt uitgenodigd mee te doen; je telt het aantal wormen in een schep Waddenmodder. Of je ontdekt de gevolgen binnen het voedsel web wanneer er steeds minder kokkels of haringen zijn. Je kunt de kracht van herfststormen tegen de dijken voelen, de Afsluitdijk afbreken of stoppen met het baggeren van de vaargeulen, om te zien hoe daardoor het landschap en onze mogelijkheden in de Waddenzee zouden veranderen. Je hoort hoe een zeehond tegen haar kalf 'praat' en waarom het belangrijk is dat er daar onderzoek naar gedaan wordt. Je verkent je eigen rol ten opzichte van de natuur en wordt uitgedaagd mee te denken over het evenwicht tussen ecologie en economie in het Waddengebied. Via de verhalen van locals krijg je ook zicht op hoe anderen - van vissers tot scheepsbouwers en van studenten biologie tot aardappelboeren - zich verhouden tot de Waddenzee, toen en nu.



Thema's

Deze thema's staan centraal in de experience

- **Geomorfologie** / kracht van de elementen
- **Biodiversiteit** / rijkdom van de natuur
- **Ecologie** / relatie mens-natuur: natuurbeheer en bescherming
- **Microbiologie** / algen, virussen, bacteriën: zeehondenonderzoek
- **Cultuur** / met name gericht op Lauwersoog en directe omgeving

De eerste drie thema's sluiten aan bij de natuurlijk processen die de Wadden hun unieke karakter geven. Het getij, het rijzende en dalende water en de kracht van de wind die het gebied vormt. De biodiversiteit, de enorme soortrijkdom aan planten en dieren die in de zee en de kwelders leven of er tijdelijk neerstrijken. De bijzondere ecologie, de samenhang tussen de verschillende soorten en de manier waarop zij zich in wisselende omstandigheden aan elkaar aanpassen.

Deze samenhang is er een waar de mens deel van uitmaakt, en niet alleen als 'top of the foodchain'. Op ontelbare manieren beïnvloedt de mens de natuur in het Waddengebied, direct en indirect, bedoeld en



onbedoeld, met gunstige en ongunstige gevolgen voor het ecosysteem. In het Werelderfgoedcentrum Waddenzee verbinden zich een groot aantal partijen die zich inspinnen voor duurzaam gebruik en verstandig natuurbeheer in het Waddenzeegebied. De experience laat zien wat dit betekent en welke keuzes er daarbij gemaakt worden.

De verhaallijn die via de zeehonden wordt verteld is hier een belangrijk voorbeeld van. De zeehond staat aan het einde van de voedselketen en is daardoor een belangrijke graadmeter van het welzijn van de Waddenzee. Door onderzoek naar zeehonden binnen het ecosysteem van de Waddenzee - bijvoorbeeld naar resistente bacteriën in hun darmen, of naar de invloed van microplastics op hun gezondheid - leren we meer over de zeehond maar ook over het ecosysteem als geheel, waarin alles met elkaar samenhangt.

Onder de noemer 'cultuur' leert de bezoeker wat Lauwersoog kenmerkt en hoort en ziet de bezoeker de verhalen van de bewoners, vroeger en nu. Zo leer je over de visserijgemeenschap en de aanpassingen die zij in de loop der tijd heeft moeten doen, en ook over de boeren uit de omgeving en de manier waarop zij zich voorbereiden op een toekomst met zilte grond.

4.

EDUCATIE & ONDERZOEK

Educatie

Onderzoek(en) en participatief leren speelt vanzelfsprekend een hoofdrol in de publieksbenadering van het Werelderfgoedcentrum Waddenzee en de educatieve programma's. De ambitie is om zoveel mogelijk bezoekers daadwerkelijk te laten meedoen, dat wil zeggen, ze "met hoofd, hart en handen" te betrekken.

Samen met educatief partner IVN ontwikkelt het Werelderfgoedcentrum Waddenzee educatieve programma's en activiteiten voor diverse leeftijdsgroepen. Het is onze ambitie het Werelderfgoedcentrum Waddenzee te laten uitgroeien tot een vaste waarde voor het onderwijs in Noord-Nederland, met jaarlijks tussen de 10.000 en 15.000 educatieve bezoeken.

Als 'thuishaven' van de Werelderfgoedcentrum Waddenzee Community, waarin partijen met verschillende belangen in- en perspectieven op het gebied zijn verenigd, wordt het Werelderfgoedcentrum Waddenzee ook een plek voor constructieve dialoog

over de spanning tussen ecologie en economie, visserij, natuurbeheer en toerisme in dit gebied. Met evenementen of lezingen van wetenschappers voor het bredere publiek zet het Werelderfgoedcentrum Waddenzee zich in voor life long learning.

Van programma's voor het basisonderwijs tot een 'livinglab' waar studenten en bedrijven samen werken aan een groene duurzame toekomst: het Werelderfgoedcentrum Waddenzee is een plek waar je beleeft, onderzoekt, experimenteert en leert.

Veldstation

Het Zeehondencentrum zal zich in het Werelderfgoedcentrum Waddenzee voornamelijk als een onderzoeks- en expertisecentrum profileren. Op dit moment lopen er al verschillende (promotie) onderzoeken, daarnaast is er een collaborative research agenda opgesteld waarin relevante en kansrijke onderzoeksvragen op het gebied van veterinaire wetenschap, ecologie en gedragsecologie



zijn beschreven. In samenwerking met universiteiten in binnen- en buitenland zullen fondsen worden gezocht om verschillende onderzoeken naar zeehonden als belangrijke indicatoren van de gezondheid van de Waddenzee verder uit te kunnen voeren.

Ook de Stichting Geïntegreerde Visserij zet zijn onderzoekswerk op het gebied van visserijonderzoek en mariene biologie voort, vanuit het Werelderfgoedcentrum Waddenzee. Om onderzoek te kunnen doen worden onder andere een bacteriologisch lab, een necropsieruimte, observatie faciliteiten en een wetlab uitgerust. Deze faciliteiten kunnen ook door andere onderzoeksinstellingen worden benut. Zo kunnen onderzoekers hun veldwerk in Lauwersoog



komen doen, op het vaste land, vlakbij Groningen en Leeuwarden. Voor onderwijs op BA niveau biedt het Werelderfgoedcentrum Waddenzee een ideale mogelijkheid om studenten te laten kennismaken met de praktijk van onderzoek, verder gevorderde studenten kunnen er bijvoorbeeld voor eigen onderzoek en experimenten terecht.

Bovendien kan het Werelderfgoedcentrum Waddenzee gaan fungeren als een 'living lab' voor interdisciplinair onderzoek en onderwijs over één van de onderwerpen waar het Werelderfgoedcentrum Waddenzee aan raakt: van het veterinaire en microbiologisch onderzoek, onderzoek naar vis, schaal

en schelpdieren, onderwaternatuur en bodemleven tot onderwerpen als duurzaam toerisme, (Wadden) productontwikkeling, gebiedsontwikkeling en ruimtelijke ordening, natuurbeleving enzovoort. De faciliteiten – labs, maar ook educatieruimten en een multifunctioneel auditorium – zijn er voor. Voor studenten van uiteenlopende richtingen zal het Werelderfgoedcentrum Waddenzee een fantastische plek zijn voor een onderzoeksverblijf of stage. De aanwezigheid van deze internationale learning community is ook sfeerbepalend voor het Werelderfgoedcentrum Waddenzee en draagt bij aan de ervaring van een levendige, werkende gemeenschap gericht op de Wadden.

5.

VERWIJFSFUNCTIE KWALITEITSTOERISME

Verwijfsfunctie kwaliteitstoerisme in Nationale Parken en Werelderfgoed

Lauwersoog ligt op de grens van de twee Noordelijkste provincies Groningen en Friesland. In toeristisch opzicht is het gebied nog onderontwikkeld terwijl het als één van de leegste gebieden van Nederland rust, ruimte en ongerepte natuur te bieden heeft.

De Waddenzee, de kwelders en het binnendijkse achterland geven het gebied zijn karakter, met Nationaal Park Lauwersmeer als belangrijke troef. Het is één van de twee gecertificeerde dark sky parks van Nederland en staat internationaal bekend om zijn vogels. Vanuit de haven gaan bezoekers op excursie in het Waddengebied en vertrekt de boot naar Nationaal Park Schiermonnikoog. Natuurbeheerders en lokale

ondernemers bieden al kleinschalige excursies aan, variërend van fietstochten en Wadlooptochten tot teambuilding aan boord van een schip of 'zeehondenspotten'.

In deze context zal het Werelderfgoedcentrum Waddenzee fungeren als 'hub', als een toegangspoort tot de omgeving en de bijzondere natuurervaringen die daar voor bezoekers wachten. Door haar bezoekers online en in het Werelderfgoedcentrum de weg te wijzen naar het lokale aanbod en door – in samenwerking met partners uit Lauwersoog – bijzondere ervaringen aan het bestaande palet toe te voegen stimuleert het Werelderfgoedcentrum Waddenzee kwaliteitstoerisme in de regio. De activiteiten zullen in nauwe samenwerking met natuurbeheerders en lokale ondernemers (netwerken) worden ontwikkeld. De uitgangspunten voor verantwoord, duurzaam recreatief ondernemen in en om het Wad, zoals bijvoorbeeld verwoord in de Erecode voor Wadvaarders en andere kwaliteitsstandaarden, zullen hierbij ten alle tijden leidend zijn.



6.

ONTWERP PASSEND BIJ OMGEVING

Een gebouw van wereldklasse

Het Werelderfgoedcentrum Waddenzee wordt gebouwd naar een ontwerp van het Deense architectenbureau Dorte Mandrup. In het Nederlandse Waddengebied passende materialen die bestand zijn tegen het klimaat van Lauwersoog en de buitendijkse ligging van het Werelderfgoedcentrum Waddenzee vormen het uitgangspunt. Het voorlopig ontwerp stelt een volledig uit hout opgetrokken gebouw voor, dat de contouren van haar omgeving volgt: aan zeezijde is het een etage lager dan aan dijkzijde. Met een ingenieus ontwerp van verticale lamellen wordt optimaal gebruik gemaakt van het daglicht, kan de zon worden geweerd en is gegarandeerd dat er in de avond en nacht geen lichtvervuiling optreedt. Doordat de geveloppervlakten grotendeels in glas worden uitgevoerd is er een sterke connectie tussen binnen en buiten. De bezoeker van het Werelderfgoedcentrum Waddenzee kan steeds vanuit een andere hoek de omgeving in zich opnemen; het licht en de sfeer binnen veranderen mee met de weersomstandigheden buiten.

Het Werelderfgoedcentrum Waddenzee moet in het vaak gure en winderige havengebied een uitnodigend, warm baken zijn. Ook voor passanten en mensen die wonen in Lauwersoog of werken in de haven. De hele entree-etage en een belangrijk deel van de lager gelegen etage zijn daarom publiek – gratis toegankelijk. Hier bevinden zich onder andere de receptie en 'vertrekhal', café en restaurant en de Wadhal, in combinatie met een lounge. In de vertrekhal krijgt de bezoeker alvast een voorproefje van wat er in de rest van het gebouw te beleven is: het wetlab – de natte onderzoeksfaciliteit voor onderzoek naar vis, schelpdieren en onderwaternatuur – grenst aan deze publieke zone.

Buitenruimte

Laos Landschapsarchitecten tekent voor het ontwerp van de buitenruimte en de inpassing in de haven. De publieke ruimte om het gebouw biedt beschutte plekje om even uit de wind te zitten en de aansluiting van het Waddenkwartier (het perceel

DORTE MANDRUP

Dorte Mandrup is een internationaal geprezen Deense architect en winnaar van verschillende prestigieuze prijzen, waaronder de Berlin Art Prize 2019.

Het werk van Dorte Mandrup wordt gekenmerkt door een analytische benadering van architectuur. Het is zowel conceptueel sterk als innovatief in vorm en materiaalgebruik.

Iconische ontwerpen van haar hand zijn bijvoorbeeld het Waddenzeecentrum aan de Deense westkust en het Icefjord Center bij de UNESCO-route in Groenland.

Onlangs werd bekend gemaakt dat zij de prijsvraag voor het nieuwe Exil museum in het historische Anhalter Bahnhof in Berlijn heeft gewonnen.





waar het Werelderfgoedcentrum Waddenzee wordt gebouwd) met de rest van de haven wordt verbeterd door een wandelboulevard aan te leggen. Ook het eerste vak van de haven, dat grenst aan de plek van het Werelderfgoedcentrum Waddenzee, wordt zo mogelijk bij de herinrichting betrokken. Onderzoeksfaciliteiten in de buitenlucht, zoals bassins, opslagruimte en een verplaatsbare steiger om vangst aan wal te brengen, staan op de wensenlijst voor doorontwikkeling. In samenwerking met Stichting Wad Duurzaam wordt een aanlegplaats voor de Ecolution vlakbij het Werelderfgoedcentrum Waddenzee gerealiseerd, zodat ook dit vlaggenschip van duurzaamheid bij de programmering kan worden betrokken.

Het wetlab en verschillende andere functies die in het Werelderfgoedcentrum Waddenzee gevestigd worden dicteren ook een nauwe aansluiting bij de omgeving. Zo worden onder meer de faciliteiten voor de passantenhaven, die ook door veel lokale watersporters worden gebruikt, in het Werelderfgoedcentrum Waddenzee ondergebracht en heeft de KNRM (Koninklijke Ned. Reddingsmaatschappij) er een station. Vanzelfsprekend is daarom een goede bereikbaarheid van het gebouw vanuit de haven, aanlegplekken voor de vloot van de KNRM en toegankelijkheid voor hulpdiensten.

De parkeerdruk – vóór de komst van het Werelderfgoedcentrum Waddenzee op zonnige weekenddagen te hoog voor het aanwezige aantal plaatsen – wordt opgelost. Gemeente het Hogeland, de provincie Groningen, Rijkswaterstaat en het Werelderfgoedcentrum Waddenzee slaan hiervoor de handen ineen. Op een binnendijks terrein dat grenst aan het Lauwersmeer zal een parkeerterrein met een dak met zonnepanelen worden gerealiseerd. Om een veilige oversteek van het parkeerterrein

naar het buitendijks gelegen Werelderfgoedcentrum Waddenzee mogelijk te maken, moet een zogeheten coupure worden aangebracht: een doorgang in de dijk.

Ook voor deze belangrijke infrastructurele investering trekken alle belanghebbenden samen op. Ook voor de beleving van de bezoekers heeft deze inrichting meerwaarde. Bezoekers maken voordat ze het Werelderfgoedcentrum Waddenzee betreden al kennis met de unieke locatie op het kruispunt van zoet en zout, waar we zowel kunnen genieten van het water als we er ons tegen moeten beschermen. Ze verlaten hun auto met zicht op het Lauwersmeer, lopen letterlijk door de dijk heen, om aan te komen bij het Werelderfgoedcentrum Waddenzee in Waddenzeehaven Lauwersoog.

Duurzaamheid

Duurzaamheid staat voorop bij de ontwikkeling van het Werelderfgoedcentrum Waddenzee: er wordt gestreefd naar een duurzaamheidslabel, bijvoorbeeld een “nul op de meter (NOM)” of een WELL Building. Het gebouw zal energieneutraal (EPC = 0) zijn en er wordt geïnvesteerd in duurzame en recyclebare materialen. Ook het interieur zal worden ontworpen met duurzaamheid en aansluiting bij lokale materialen, makers en gebruikers als uitgangspunt.

Voor de zeehondenbassins zijn geavanceerde waterzuiveringsinstallaties nodig. Deze worden vanzelfsprekend uitgevoerd volgens de laatste standaarden in duurzaamheid en milieuvriendelijkheid. Het gebouw inclusief de zeehondenbassins moet op jaarbasis water-positief worden.

Ook in het restaurant en café is duurzaamheid leidend. Bovendien biedt de verbinding tussen lokale



producenten en vakmensen en het grotere publiek meerwaarde. Zo zal het restaurant op kleine, exclusieve schaal kunnen koken met de vangst die door leden van de Coöperatie Vissers van de Kust aan wal wordt gebracht en in het Werelderfgoedcentrum Waddenzee wordt schoongemaakt. Op het menu staan uiteraard lokale en regionale producten. Bier en gedestilleerd zal bij voorkeur vanuit Groningen en Friesland worden betrokken. We haken aan bij initiatieven om culinair gebruik- en innovatie van Waddenproducten te stimuleren. Jonge vakmensen laten we graag in de keukens van het Werelderfgoedcentrum kennismaken met lokaal koken en duurzaam werken in de horeca. Bovendien willen we investeren in opleiding en begeleiding van mensen met een afstand tot de arbeidsmarkt of een beperking en het betrekken van personeel via regionale MBO's. Voor de exploitatie van de horeca zal een ervaren uitbater die zijn sporen in het Noorden van Nederland heeft verdiend, worden gecontracteerd.



“ Duitsland, Denemarken en Nederland werken al decennia samen om de Waddenzee te beschermen. Als grootste mijlpaal heeft dit geresulteerd in de opname van de Waddenzee op de UNESCO Werelderfgoedlijst. Een wereldwijde erkenning die vele kansen biedt voor de regio's. Zoals in Duitsland en Denemarken, is ook in Nederland voor de bewustwording, voor het uitdragen en het kunnen benutten en verzilveren van deze kansen zodat de uitzonderlijke universele waarde ook voor toekomstige generaties bewaard blijft, zo'n Werelderfgoed Centrum (WEC) van groot belang.”

Bernard Baerends, Executive Secretary, Common Wadden Sea Secretariat



“ IVN wil bijdragen aan een wereld waar mens en natuur weer natuurlijk verbonden zijn. Een wereld waar mensen zich kunnen verwonderen over alles wat leeft. De Wadden zijn zo'n werelds wonder. IVN verbindt zich daarom graag aan het Werelderfgoedcentrum Waddenzee om kinderen, jongeren, volwassenen en ouderen met hoofd en hart de natuur te laten beleven”

Jelle de Jong, algemeen directeur IVN

7.

HET GEBOUW

De entree

De entree-verdieping en het lager gelegen niveau 0 van het Werelderfgoedcentrum Waddenzee is gratis toegankelijk. De bezoeker komt binnen in de verwelkomende sfeer van het veldstation voor de

Wadden. Medewerkers van het Zeehondencentrum, studenten die in het wetlab moeten zijn, schippers die hun gezelschap voor een Waddentocht komen ophalen: de bezoeker maakt meteen kennis met de verschillende functies van het Werelderfgoedcentrum Waddenzee en het gemengde gezelschap van de lokale community.

Bij de receptie koop je een kaartje voor de Waddenzee experience, en kun je een keuze maken uit talrijke aanvullende activiteiten en excursies.

Alleen even bijkomen in het café na een lange autorit? Of je ontdoen van je Wadloopplunje en even bijkomen in de Werelderfgoedcentrum Waddenzee lobby voordat je heerlijk gaat eten in het restaurant? Snel even checken wat er dit seizoen in de Wadhals te zien is? Of een kadoetje scoren omdat je op Schiermonnikoog een souvenir vergat? Ook dat kan allemaal in het vrij toegankelijke entreegebied.

De Vertrekhal

Bij de receptie van het Werelderfgoedcentrum Waddenzee word je snel wegwijs in het aanbod van mogelijkheden om het Waddengebied zelf te verkennen. Van zelfstandige fiets- en wandeltochten tot wadloop-tochten met een gids en van excursies per boot tot workshops waarin gekookt wordt met zelf geraapte schelpdieren. De excursies voldoen aan richtlijnen voor duurzaam toerisme en alle hosts informeren hun gasten over de natuurlijke waarden van het Waddengebied. Ook via de Werelderfgoedcentrum Waddenzee-website wordt het aanbod van de vele kleine aanbieders in de regio gebundeld, zodat je gemakkelijker een keus kunt maken en plannen voor een dagje Wadden.

De Wadhals

Deze centrale hal op niveau 0 is door een centrale trap en lobby verbonden met de Entree. In de Wadhals maak je kennis met de lokale community, de studenten, onderzoekers en andere gebruikers van het Werelderfgoedcentrum Waddenzee. Er is ruimte voor





presentaties, projecten of evenementen die vanuit de Community en de bredere lokale gemeenschap worden geïnitieerd. Zo zie je als bezoeker bijvoorbeeld de ene keer hoe het staat met de waterstoftransitie in de haven van Lauwersoog of de dijkversterking van de Waddenkust, hoor je bij een volgend bezoek een audioscape met levensverhalen uit de regio en weer een seizoen verder presenteren natuurfoto's het resultaat van een residence in het Waddengebied. Hierdoor is ook een herhaalbezoek een gegarandeerd succes.

Zeehondenbassins

Op de hoogste etage van het gebouw ontmoet je het grootste roofdier dat in Nederland leeft: de zeehond. Het zeehondenziekenhuis dat in het Werelderfgoedcentrum Waddenzee is gevestigd wordt internationaal gezien als een van de meest vooraanstaande centra voor onderzoek naar zeehonden en hun gezondheid. Dieren die door menselijk toedoen in problemen komen, bijvoorbeeld doordat ze verstrikt raken in zwerfvuul of plastic afval, worden hier opgevangen, onderzocht en verzorgd totdat ze weer veilig in de natuur kunnen terugkeren. Van de zeehond valt veel te leren. Zo wordt er bijvoorbeeld onderzoek gedaan naar de eigenschappen van hun snorharen, naar hun 'taal' en manier van communiceren en naar de resistentie tegen antibiotica die hen bedreigt. Dat komt niet alleen de zorg voor de zeehonden wereldwijd ten goede, maar vergroot ook de kennis over de ecologische samenhang in de Waddenzee. Op het dak – de meest rustige plek in het gebouw, met voldoende lucht en daglicht – kunnen bezoekers de zeehonden die bijna weer vrijgelaten worden gadeslaan in hun bassins. Daarna vervolg je je route weer naar beneden.

Café en restaurant

Dankzij een schitterend zicht op de Waddenzee, de haven en zijn bedrijvigheid is het restaurant in het Werelderfgoedcentrum Waddenzee een aantrekkelijke plek voor jong en oud. Een café aan de dijkzijde van het gebouw biedt uitkomst voor een kortere stop. Bezoekers en passanten kunnen na een winterwandeling in het café genieten van comfort food, met een koffie bijkomen van de autorit op weg naar Schiermonnikoog of genieten van culinaire verrassingen op basis van lokale producten.

Congressen en ontvangsten

Met een flexibel te gebruiken auditorium van circa 120 zitplaatsen, verschillende vergaderruimten, een grote centrale hal met loungehoeken en een ruime receptie heeft het Werelderfgoedcentrum Waddenzee ook alle faciliteiten in huis voor evenementen die aansluiten bij de thematiek van het Werelderfgoedcentrum of voor verhuur aan de zakelijke en/of academische markt. Door samen te werken met lokale verblijfsaccommodaties kunnen ook meerdaagse seminars, congressen of summerschools worden gefaciliteerd.

Parkeerruimte

De parkeerplaats wordt overkapt met zonnepanelen. Dit levert niet alleen de energie voor het Werelderfgoedcentrum Waddenzee, maar ook voor de elektrische auto's van de bezoekers die daar kunnen worden opgeladen. Er is zelfs voldoende capaciteit om stroom te leveren aan bedrijven in de omgeving.

COVID-19

De wereldwijde crisis als gevolg van het coronavirus heeft uiteraard grote gevolgen voor de recreatie- en vrije tijdsector. De publieksruimten van het Werelderfgoedcentrum ontwerpen we corona-proof en we houden bij de uitwerking van onze plannen de ontwikkelingen met betrekking tot covid-19 in het oog.

8. INBEDDING IN HAVEN, UITSTRALING NAAR WADDENKUST

De haven van Lauwersoog is een unieke locatie. Het Werelderfgoedcentrum Waddenzee komt in een visserij- en jachthaven, waar wordt gewerkt, onderzoek wordt verricht en recreatie plaatsvindt. Het zoeken naar een balans tussen natuurlijke waarden en mensenwerk is hier goed voelbaar. Lokale partijen – ondernemers, overheden en ngo's – zetten in op ontwikkeling van het gebied, waarbij bescherming van de natuurwaarden een plaats heeft naast innovatieve en duurzame initiatieven om de economie te stimuleren. Het Werelderfgoedcentrum Waddenzee wil een podium bieden voor én kan een mede- aanjager van deze ontwikkelingen zijn.

De Duurzame Haven Lauwersoog

Ingeklemd tussen twee nationale parken is het havenbedrijfsleven van Lauwersoog zich bewust van de enorme transitie waar het voor staat. De bedrijven verenigd in de Duurzame Havencoalitie Lauwersoog willen investeren in verduurzaming van de visserij, de scheepvaart, reduceren van plastic soup, dark sky

projecten, duurzaam toerisme en het havenbedrijf wil dat zelf ook. Zij willen daar voorloper in zijn. De havencoalitie sluit hun koersdocument af met:

Het havenbedrijf Lauwersoog en haar coalitiegenoten hebben gastvrijheid en gastheerschap hoog in het vaandel staan. De ontwikkeling van het experience-programma van het Werelderfgoedcentrum is de komende jaren de aanjager om een gezamenlijk ambitieniveau te realiseren.

De komst van het WEC als een bestemming voor kwaliteitstoerisme én een thuisbasis voor de Waddengemeenschap van onderzoekers en ondernemers sluit hier perfect bij aan. Het WEC zelf is als duurzaam (NOM) ontwikkeld gebouw en architectonisch icoon uiteraard een passend 'boegbeeld' voor de duurzame haven. Bovendien kan door de plek in de haven van Lauwersoog binnen het WEC de thematiek van verduurzaming en bewustwording worden geadresseerd aan de hand van de 'casus' van de nabije omgeving. Van de (zakelijke, ecologische en persoonlijke) dilemma's binnen de



visserij, initiatieven om de grote hoeveelheden plastic die er worden gebruikt te recyclen, innovaties die de transport- en verwerkingsketen verkorten tot inspanningen om ervoor te zorgen dat duurzame energie niet voor horizonvervuiling in een natuurgebied zorgt: in de haven van Lauwersoog gebeurt het.

Andersom biedt het WEC lokale partijen en verdere stakeholders de kans om voor een groot publiek zichtbaar te maken waar zij aan werken om een (ecologisch en economisch) duurzame toekomst voor de haven, de regio en de Waddenzee te creëren.



Samen werken aan een bloeiende Waddenkust

De ambitie om te werken aan een schone en duurzame toekomst verbindt ondernemers uit de hele kustregio. Zij zijn zich bewust van de waarde van het gebied en willen de kansen die er liggen benutten, met respect voor de unieke natuur van het Waddengebied. Naast een prominente rol voor de energietransitie werken zij bijvoorbeeld aan zilte teelt van gewassen en aan een groter aanbod voor kwaliteitstoerisme.

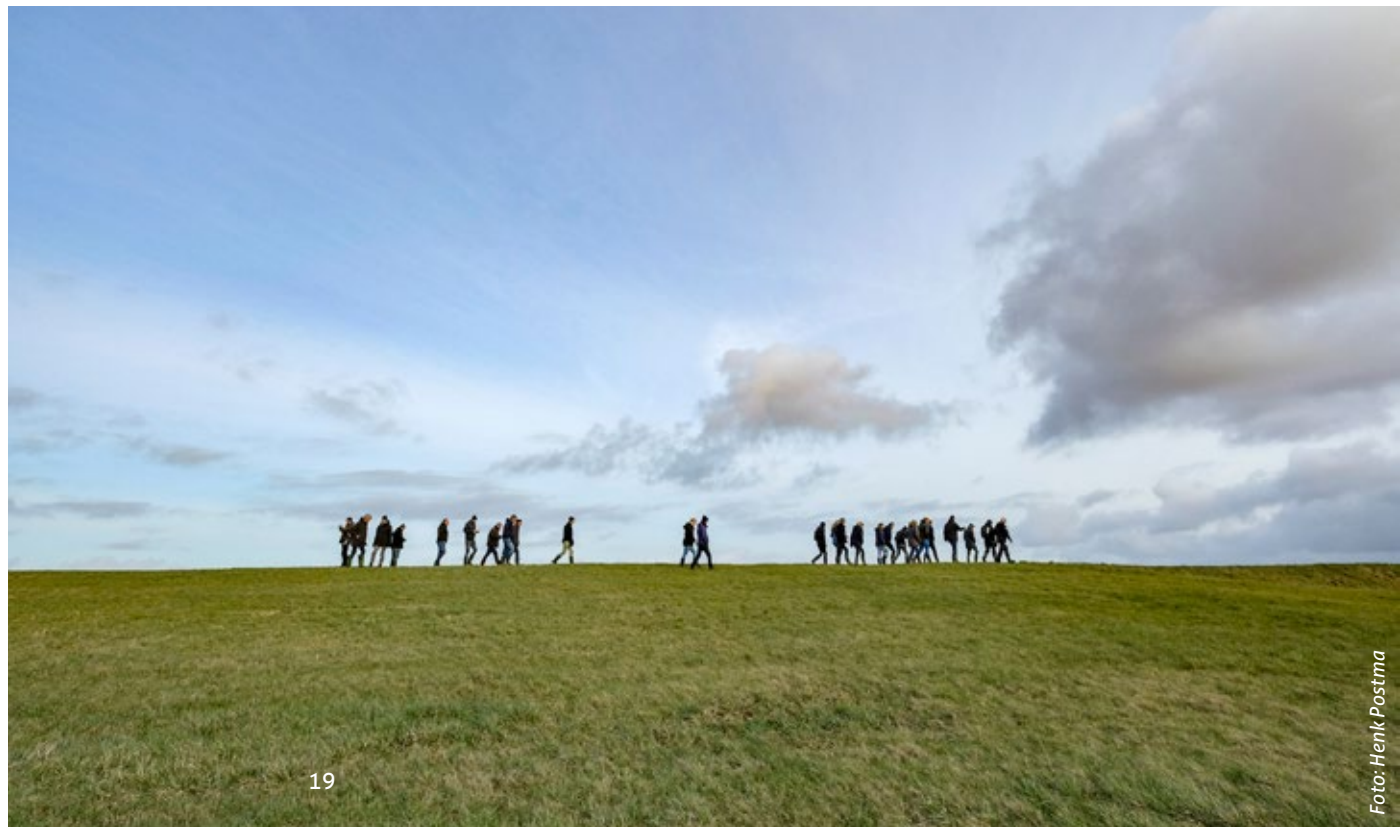
Op een steenworp afstand van Lauwersoog wordt vanuit hetzelfde streven gewerkt aan Holwerd aan Zee, een revolutionair project dat door middel van een

dijkdoorbraak toerisme, ecologie en biodiversiteit en het welzijn in de regio aan wil jagen. De verschillende initiatieven delen een sterke lokale verankering en een brede blik, met doelen die verder strekken dan Holwerd, de haven van Lauwersoog, het Hogeland of het Werelderfgoedcentrum Waddenzee.

Door bij de bestaande initiatieven aan te sluiten en zich actief in te zetten voor het realiseren van de gezamenlijke ambities kan het Werelderfgoedcentrum Waddenzee een katalyserende rol ten behoeve van deze ontwikkelingen vervullen. Onderlinge samenwerking kan een scala aan mogelijkheden bieden, onder anderen voor het door ontwikkelen van de merkidentiteit van de Waddenkust.

Een prachtige trofee voor de haven van Lauwersoog is het zeilschip van wijlen Wubbo Ockels, de Ecolution. Gebouwd als toonbeeld van innovatie op het gebied van comfort en duurzaamheid, zal het zijn reputatie eer aandoen: in 2020 maakt de Lauwersoogse scheepsbouwer NG Shipyards de Ecolution geschikt om op waterstof te varen.

Met de komst van het Werelderfgoedcentrum Waddenzee krijgt de haven van Lauwersoog een gezichtsbepalend icoon van duurzaamheid én een plek om te laten zien wat zich op dit gebied in de haven afspeelt.



9.

MARKETING

Marketingstrategie

Speerpunten van de marketingstrategie voor het Werelderfgoedcentrum Waddenzee zijn:

1. Het Werelderfgoedcentrum Waddenzee positioneren als dé (fysieke) ontmoetingsplek voor iedereen die geïnteresseerd is in de Waddenzee. Het moet niet alleen een gebouw worden, maar een begrip.
2. De Waddenzee en het Werelderfgoedcentrum intrinsiek aan elkaar verbinden in het bewustzijn van het brede publiek.
3. De bestaande naamsbekendheid van 'de Waddenzee' laden met diepere inzichten en de persoonlijke betrokkenheid onder de (Nederlandse en in het bijzonder Noordelijke) bevolking vergroten en vasthouden.
4. Een positieve sociaal-economische impuls teweegbrengen in het Noorden, voor de Waddenkust, voor de regio van Nationaal Park Lauwersmeer en voor de Haven van Lauwersoog.

Als basis voor de marketingstrategie dient onze marktanalyse die drie verschillende methodieken

combineert: een geografisch-thematische analyse (ZKA), een leefstijlanalyse (Leefstijlvinder.nl) en een persona-analyse (NBTC Holland Marketing).

De marktanalyse geeft inzicht in de te verwachten bezoekersaantallen, hun geografische herkomst en economische positie. Leefstijlsegmentaties helpen ons om de boodschap en propositie van het Werelderfgoedcentrum op een passende wijze (qua content, toon en kanalen) over te brengen.

Doelstellingen en middelen

1. Potentiële bezoekers uit heel Nederland bereiken met een publiekscampagne afgestemd op leefstijlsegmentatie.
2. De algehele bevolking in het Noorden 'lekker maken' voor (de komst van) het Werelderfgoedcentrum om interesse en trots (ambassadeurs) te kweken.
3. Publieke en private belanghebbenden partijen blijvend betrekken bij en enthousiasmeren voor (de komst van) het Werelderfgoedcentrum ten behoeve

van positieve samenwerkingen en (financieel) draagvlak.

4. Educatieve instellingen in Nederland en in het bijzonder in het Noorden bekend maken met het educatief aanbod van het Werelderfgoedcentrum.

We werken aan het realiseren van deze doelstellingen door onder meer een landelijke, regionale en lokale publiekscampagne.

NDC Mediagroep is hierbij beoogd media en marketing partner van het Werelderfgoedcentrum.

In samenwerking met IVN zal een gerichte campagne voor het netwerk van scholen voor primair- en voortgezet onderwijs in het Noorden worden ontwikkeld. Daarnaast zetten we campagnes op voor de leden van regionale en landelijke natuur- en duurzaamheid organisaties.

Internationaal zetten we in op co-promotie met de andere top-bezienswaardigheden langs de Waddenkust. Hierbij benutten we het merk UNESCO Werelderfgoed en dragen bij aan de verdere kwalitatieve versterking ervan. Uiteraard maken we daarbij gebruik van de kennis en ervaring van NBTC Holland Marketing.

Lokaal en regionaal wordt gebruik gemaakt van de expertise en netwerken van bestaande partijen zoals Marketing Groningen, Merk Fryslân, Visit Wadden, St. Promotie Waddenland, St. Regiomarketing en Toerisme Noordoost Friesland en St. Promotie Lauwersoog. De lokale en regionale promotie- en marketingorganisaties zullen het Werelderfgoedcentrum meenemen in hun promotie én zijn belangrijke relatie-makelaars met andere bezienswaardigheden en mogelijke partners voor B2C en B2B marketing en sales. In de nabije omgeving bevinden zich veel interessante potentiële partners, zoals twee grote accommodatieverstrekkers, grote en kleinere horeca- en recreatieondernemers.

SEPTEMBER
2020

DECEMBER
2023



FASE T-3 / PROMOTIEMIDDELEN
SEP2020 - APR2021

met name ten behoeve van CAPITAL CAMPAIGN en stakeholdermanagement.

FASE T-2 / DE BOUW
APR2021 - OKT2022

Een pers- en publiekscampagne die inwoners, potentiële bezoekers en landelijke belangstellenden informeert en betreft. Speciale events voor founders, belangrijke stakeholders en supporters.

FASE T-1 / INGEBRUIK
OKT2022 - FEB2023

Brede cross-mediale publiekscampagne (gesegmenteerd op leefstijlen en communicatiekanalen) in heel Nederland, inclusief verschillende CtA's - en in toenemende intensiteit richting de publieksopening. Arrangementen en partnerschapsaanbiedingen worden uitgerold. Belangrijke mijlpalen, zoals de inhuizing van de zeehonden, worden aangegrepen om publiciteit te genereren en verwachtingen te wekken.

FASE 0 / DE OPENING
FEB2023 - APR2023

Intensivering van publiekscampagne zodat iedereen in Nederland van het Werelderfgoedcentrum Waddenzee heeft gehoord aan het begin van het toeristisch-recreatief seizoen van 2023. Buitenreclamecampagne (city dressing) in de grotere steden in het Noorden. Officiële opening door VIP. Grootse publieksopening op zaterdag 1 april 2023.

FASE +1 / EERSTE SEIZOEN
APR2023 - DEC2023

Zeer sterke inspanning op marketing en sales gedurende het toeristisch-recreatief seizoen en naseizoen, opdat het eerste jaar met een bezoekersaantal boven raming kan worden afgesloten.



“ Als geïntegreerde vissers hebben we de coöperatie *Vissers van de Kust* opgericht om in praktijk de visserij ecologisch en economisch beter in balans te brengen. We delen onderling visrechten, doen veel aan onderzoek en hebben een klein fieldlab op Lauwersoog. In het Werelderfgoedcentrum Waddenzee kunnen we dit samen met de partners uitbreiden en voor een groot publiek de verbinding tussen stad en kust, tussen mens, visser en natuur voelbaar maken.”

Jaap Vegter, Stichting Geïntegreerde Visserij

“ De Wadden zijn uniek en wij mensen moeten er voor zorgen. Het Werelderfgoedcentrum Waddenzee biedt alle betrokkenen een ‘dak boven het hoofd’. Een centrum voor ontmoeting met-, inzicht in-, instandhouding van- en bijdrage aan het unieke gebied.”

Hans Alders, voorzitter Raad van Toezicht Stichting Werelderfgoedcentrum Waddenzee

10.

ORGANISATIE

Het Zeehondencentrum Pieterburen als initiatiefnemer van het Werelderfgoedcentrum Waddenzee

Het Werelderfgoedcentrum Waddenzee is een initiatief van het Zeehondencentrum Pieterburen. Met 17.000 donateurs en meer dan 75.000 bezoekers per jaar is het Zeehondencentrum Pieterburen een van de meest geliefde en best bezochte bestemmingen in de Noordelijke provincies. Uit het Goede Doelen Merkenonderzoek 2020 blijkt dat Zeehondencentrum Pieterburen nu de 6e plaats inneemt op de ranglijst van sterkste merken binnen het segment 'Natuur & Milieu'.

Het Zeehondencentrum, opgericht in 1971, heeft een cruciale rol gespeeld in het verankeren van het belang van zeehondenzorg in de publieke opinie. De afgelopen jaren heeft het Zeehondencentrum Pieterburen haar missie verbreed: van een "zeehondencreche", primair gericht op de zeehond als (destijds) bedreigd dier, naar centrum voor "science based sealcare".

In zekere zin heeft het Zeehondencentrum Pieterburen haar initiële doelstelling succesvol bereikt: de

zeehondenpopulatie in de Nederlandse Noord- en Waddenzee is niet langer met uitsterven bedreigd, het gaat relatief goed met de verschillende soorten zeehonden – vooral in kwantitatief opzicht. De zorg vanuit Pieterburen, andere zeehondenopvangcentra en een netwerk van actieve vrijwilligers langs de kust heeft hier zeker een grote rol in gespeeld.

Maar met het groeien van de populatie is de bezorgdheid om de zeehond – en alle andere bewoners van de zee – niet verdwenen. Niet één specifieke soort, maar het gehele ecosysteem van de Waddenzee wordt namelijk bedreigd. Dat valt aan vele indicatoren af te lezen: aan (vrijwel) verdwenen vissoorten zoals rog, kabeljauw en haai, aan vogelsoorten die het slechter doen omdat de vissen waarvan zij leven verdwijnen, en aan het feit dat zeehonden tegenwoordig de Waddenzee moeten verlaten om in de Noordzee hun voedsel te vinden. De oorzaken van deze situatie zijn velerlei - van overbevissing, toenemend gebruik door beroeps- en pleziervaart tot de stijging van temperatuur en zeespiegel, om er maar een aantal te noemen. Ze hebben echter één gemene deler: wij

mensen bepalen met ons gedrag in verregaande mate hoe de natuur ervoor staat. Het verhaal van de zeehond blijft daarom onverminderd relevant en belangrijk, maar moet worden verteld in de context van de zorg om het hele ecosysteem, waar de mens deel van uitmaakt.

Vanuit deze kanteling in perspectief is het Zeehondencentrum de afgelopen jaren een zichtbare rol gaan spelen in het maatschappelijk debat over natuurbeheer en -bescherming. Zo werd vanuit het Zeehondencentrum Pieterburen een deel van de schoonmaakacties na de ramp met de MSC Zoe gecoördineerd, en wijdde het centrum een tentoonstelling aan de bizarre "vangst" die de acties opleverden, met miljarden plastic bolletjes als treurig hoogtepunt. Het onlangs landelijk geaccordeerde "Zeehondenakkoord", waarin tot zeer grote terughoudendheid ten aanzien van het ingrijpen in de zeehondenpopulatie is besloten, werd vanuit het Zeehondencentrum Pieterburen geagendeerd. Binnen het Zeehondencentrum Pieterburen krijgen de wetenschappelijke activiteiten meer aandacht, onder andere door het opstellen van science agenda voor onderzoek naar de zeehond en gerelateerde onderwerpen en het aantrekken van een aantal PhD studenten die de wetenschappelijke afdeling in Pieterburen versterken.

Met deze koerswijziging positioneert het Zeehondencentrum Pieterburen zich als een van de belangrijke partijen in Nederland die zich bekommeren om de Waddenzee - met de zeehond als grootste bewoner en indicator van de gezondheid van het ecosysteem.

Het Zeehondencentrum Pieterburen zal verhuizen naar het Werelderfgoedcentrum Waddenzee, en brengt daarmee een onmisbare factor voor het

succes van het Werelderfgoedcentrum Waddenzee als publieksattractie mee: levende zeehonden. De bassins met zeehonden – die alleen tijdelijk worden opgevangen, onderzocht, behandeld en daarna weer terugkeren in de natuur – zullen een fascinerend hoogtepunt van een bezoek aan het Werelderfgoedcentrum Waddenzee zijn. Tegelijkertijd draagt het Zeehondencentrum Pieterburen als huurder van een groot oppervlakte in belangrijke mate bij aan de financiële dekking van de exploitatie op de langere termijn. Door middel van een personele unie stelt het Zeehondencentrum Pieterburen bovendien decennia van ervaring en expertise in het exploiteren van een publiekscentrum in deze regio ter beschikking van het Werelderfgoedcentrum Waddenzee.

Om het Werelderfgoedcentrum Waddenzee in Lauwersoog tot stand te brengen is in 2016 Stichting Werelderfgoedcentrum Waddenzee opgericht door vijf in de regio betrokken partijen: het Zeehondencentrum Pieterburen, Staatsbosbeier, gemeente de Marne (inmiddels: gemeente het Hogeland), de Provincie

Groningen en Exploitatie Haven Lauwersoog. Stichting Werelderfgoedcentrum Waddenzee (KVK nr 66455502) heeft als doelstelling om een kwalitatieve impuls aan de ecologie en economie van het Waddengebied te geven. Belangrijkste uitgangspunt is dat het begrip en draagvlak voor het behoud van de natuur en natuurlijke processen van de Waddenzee worden bevorderd alsmede de duurzame economie rondom Lauwersoog wordt versterkt.

Governance

Stichting Werelderfgoedcentrum Waddenzee is een zelfstandige stichting en vormt samen met initiatiefnemer stichting Zeehondencentrum Pieterburen (Zeehondencentrum Pieterburen) een eenheid van toezicht en bestuur.

De personele unie tussen Werelderfgoedcentrum Waddenzee en Zeehondencentrum Pieterburen versterkt beide organisaties waardoor zij gezamenlijk

een bredere doelstelling behartigen. De Raad van Toezicht en bestuur is als volgt samengesteld:

- **Directeur/bestuurder:** Niek Kuizenga
- **Voorzitter:** Hans Alders (voormalig minister van Volkshuisvesting, Ruimtelijke Ordeningen Milieu, voormalig Commissaris van de Koningin van de provincie Groningen)
- **Leden:** Prof. Dr. Ab Osterhaus (viroloog en influenzadeskundige) en Mr. Drs. Michael Sijblom (directeur-bestuurder Landschap Overijssel).

De Raad van Toezicht wordt uitgebreid met meer diverse leden, die elk hun eigen aandachtsgebieden krijgen. Deze leden worden op persoonlijke kwaliteiten en draagvlak getoetst. Vanaf 2021 wordt een procedure gestart voor de werving van twee leden: een lid met een regio Lauwersoogkust-profiel, en een lid met een sociaal-maatschappelijk ondernemerschap-profiel. Vanaf 2022 wordt een Werelderfgoedcentrum Waddenzee Raad van Advies geïnstalleerd. Deze Raad adviseert de Raad van Toezicht (gevraagd en ongevraagd) op het gebied van wetenschap, onderzoek, educatie en programmering en bestaat uit vertegenwoordigers uit de wetenschap (bijvoorbeeld ecologie, geomorfologie, virologie en biodiversiteit), educatie, Waddenbeheer, publieksfuncties, publiciteit en communicatie. Daarmee wordt het unieke karakter van het Werelderfgoedcentrum Waddenzee, namelijk de combinatie van beleving, innovatie en onderzoek, geborgd.

Stichting Werelderfgoedcentrum Waddenzee is erkend als ANBI en onderschrijft de Governance Code Cultuur (www.governancecodecultuur.nl) als toezicht kader en de Code Diversiteit en Inclusie (www.codedi.nl), en wenst de diverse aanbevelingen zoals in deze codes zijn opgenomen na te leven.





“ Als bestuurder van de gemeente Het Hogeland ondersteun ik sinds het begin met hart en ziel het Werelderfgoedcentrum Waddenzee. Het Unesco Werelderfgoed De Waddenzee verdient de aandacht van een breed (inter)nationaal publiek en een prominente plaats in Lauwersoog, het nieuwe vertrekpunt om dit gebied te bezoeken en te ontdekken. Het bundelt de krachten van vele betrokken organisaties zoals natuurorganisaties, kennisinstellingen, recreatieve ondernemingen en de visserij waarbij zij gezamenlijk werken aan vergroten van kennis, beleving en bewustzijn van de unieke waarden van het Waddengebied.”

Mariette de Visser, wethouder gemeente Het Hogeland

“ Als een van de natuurbeheerders van het Unesco Werelderfgoed Waddenzee wil Rijkswaterstaat dit gebied veilig, leefbaar en bereikbaar maken. Wat natuurbeheer in dit mooie en dynamische gebied met zich meebrengt laten we graag zien. Samenwerking met het Werelderfgoedcentrum Waddenzee biedt een unieke kans om bezoekers van de Waddenzee kennis te laten maken met relevante thema's zoals waterbeweging, morfologie, habitats, biodiversiteit en ecologie.”

Joost de Ruig, Hoofdingenieur Directeur
Rijkswaterstaat Noord-Nederland



Werelderfgoedcentrum Waddenzee Community

In 2016 werden de eerste stappen naar de realisering van het Werelderfgoedcentrum Waddenzee gezet. Een eerste concept (2018) ging uit van een publiek-private samenwerking met een horeca ondernemer, die een hotel zou vestigen in het toekomstige Werelderfgoedcentrum. Dit plan kwam – mede vanwege bezwaren vanuit de natuurorganisaties – te vervallen. Sinds de herfst van 2019 is Stichting Werelderfgoedcentrum Waddenzee in nauwe samenwerking met de omgeving op zoek gegaan naar alternatieven.

Het Werelderfgoedcentrum Waddenzee moet een thuishaven worden voor iedereen die geeft om de Waddenzee. Daarom zijn de vele stakeholders in het gebied nauw betrokken bij de ontwikkeling van het Werelderfgoedcentrum. In februari 2020 spraken ruim vijftien betrokken organisaties en overheden uit Groningen en Friesland een gezamenlijk intentie uit om samen te werken aan 'een toekomst met respect voor de natuur, met oog voor de economische belangen en waar het goed vertoeven is voor de Oostelijke Wadden en het Lauwersmeer'. Dit was de opmaat naar een samenwerking (sinds maart 2020) met een actieve groep van bewoners, bedrijven, overheden en natuurorganisaties in de 'Werelderfgoedcentrum Waddenzee Community'.

In zes werkgroepen (Gebouw & Omgeving, Governance, Content & Programmering, Missie & Visie, Marketing & Sales en Omgevingsmanagement) denkt de Community met het kernteam mee en dient ze het van advies.

Klaas Laansma en Barbara Holierhoek ondersteunen Stichting Werelderfgoedcentrum Waddenzee in de

samenwerking met de Community. Aangesloten zijn vertegenwoordigers van onder andere:

- Gemeente Noardeast Fryslân
- Natuurmonumenten
- Waddenacademie
- Waterschap Noorderzijlvest
- Duurzame Haven Coalitie Lauwersoog
- Restaurant Schierzicht
- NDC mediagroep
- Waddenzee Werelderfgoed (NL)
- Vissersvereniging Hulp in Nood
- NG Shipyards
- Stichting Wad Duurzaam
- Rijksuniversiteit Groningen
- Exploitatie Haven Lauwersoog
- De Waddenvereniging
- Stichting Geïntegreerde Visserij
- Manifest Lauwerskust
- IVN
- Staatsbosbeheer
- Rijkswaterstaat

Projectorganisatie

Op dit moment werkt een kernteam onder leiding van Niek Kuizenga aan de ontwikkeling en bouw van het Werelderfgoedcentrum Waddenzee. Het kernteam bestaat uit:

- **Niek Kuizenga** (directeur-bestuurder Werelderfgoedcentrum Waddenzee/ Zeehondencentrum Pieterburen)
- **Martin Boisen** (Marketingstrategie, For the Love of Place)
- **Elisabeth Dielesen** (Governance, Marc Noyons & Partners, tot en met juni 2020)

- **Sander van Dijk** (hoofd Publiekszaken Zeehondencentrum Pieterburen)
- **Anat Harel** (Project Management, Marc Noyons & Partners)
- **Marc Noyons** (Business Development & Capital Campaign, Marc Noyons & Partners)
- **Eric Zweers** (manager Bouw, abcnova)

Na de definitieve 'go', naar verwachting in december 2020, zal de projectorganisatie verder worden opgebouwd.

Organisatie na 2023

In de komende 2,5 jaar zal de organisatie die straks het Werelderfgoedcentrum Waddenzee draagt worden opgebouwd. Een sterke basis hiervoor kan worden gevonden onder de staf en campus van het Zeehondencentrum Pieterburen. Daar is ervaring en expertise die nodig is voor het Werelderfgoedcentrum op het gebied van marketing, communicatie, sales, administratie, overige operationele en facilitaire diensten 'op de vloer' van een bezoekerscentrum. Voor de medewerkers van het Zeehondencentrum betekent de transitie naar het Werelderfgoedcentrum Waddenzee een verbreding van hun missie en aandachtsgebied. Dat geldt ook voor de studenten-stagiairs en onderzoekers die aan de huidige campus in Pieterburen verbonden zijn. Voor de direct aan de zeehondenzorg en -onderzoek gerelateerde taken zal een afzonderlijke unit (afdeling, team of zelfs organisatie) blijven bestaan. Hoe dit zich het beste laat vertalen naar naamgeving en merkidentiteit is een van de zaken die in het transitie-proces aandacht zullen moeten krijgen. Net als de uitbreiding van de organisatie met een aantal functies die specifiek voor het Werelderfgoedcentrum nodig zijn.



Foto: Carlien Bootsma

“*Onze regio is meer dan ruimte, rust en donkere nachten. Innovatief en creatief ondernemerschap van landbouw, visserij, natuur en recreatie versterkt de kansen op een duurzame toekomst, zowel in economisch als ecologisch opzicht. Samen optrekkend brengen we de kwaliteit van het gebied naar een hoger plan. Het Werelderfgoedcentrum Waddenzee kan de verbinding en samenwerking tussen de inwoners en ondernemers van het gebied vergroten.*”

Aaltje Rispens, agrarisch ondernemer en bestuurder



“*Het UNESCO Werelderfgoed Waddenzee kan niet zonder een Werelderfgoedcentrum.*”

**Ir. Sylvo Thijsen,
directeur Staatsbosbeheer**

11.

FINANCIERING

Uitgangspunt voor een duurzame exploitatie van het Werelderfgoedcentrum Waddenzee is een gezonde mix van eigen inkomsten uit kaartverkoop, horeca, huurinkomsten, diensten en winkel, donaties, subsidies en bijdragen van fondsen voor projecten. Met deze inkomstenstromen worden de kosten van het beheer van het gebouw, de programmering in het gebouw en activiteiten in en rond de Waddenzee, educatie, marketing & communicatie grotendeels gedekt. Zodoende is een overzichtelijke business case ontstaan, die voor bijna 70% wordt gedekt met eigen inkomsten, waardoor de exploitatie van het Werelderfgoedcentrum Waddenzee maar in beperkte mate afhankelijk is van subsidies.

Om de investeringskosten voor de ontwikkeling en bouw én de eerste tien jaren van exploitatie te dekken is een zgn. Capital Campaign opgestart. Voor alle benodigde investeringen na opening, zoals projecten (tijdelijke tentoonstellingen, eenmalige activiteiten, evenementen en nieuwe producten en diensten) wordt gezocht naar fondsen, partners en donateurs die het Werelderfgoedcentrum Waddenzee vanuit hun

eigen doelstellingen kunnen ondersteunen. Op de langere termijn zal daarnaast een kring van particuliere donateurs worden opgebouwd.

Exploitatie 2023-2033

Op basis van ervaringscijfers van Zeehondencentrum Pieterburen, benchmarks van adviseurs en marktonderzoek wordt uitgegaan van de volgende bezoekersaantallen:

Verwacht aantal bezoekers (jaarlijks) vanaf 1 april 2023:

	low scenario	high scenario
Betalende bezoekers	118.000	150.000
Passanten (vertrekhal, café, restaurant)	20.000	40.000
Zakelijke markt	6.500	9.500
Educatieve activiteiten	10.000	15.000
TOTAAL	154.500	214.500

De exploitatie van het Werelderfgoedcentrum Waddenzee voor de eerste tien jaar na opening gaat op dit moment uit van het low scenario, waarvoor een jaarlijkse kostenbegroting van € 3 miljoen is begroot. De eigen inkomsten dekken hiervan € 2.3 miljoen. Om de exploitatie te sluiten, zijn we op zoek naar partners. Hiervoor zijn we in gesprek met nationale en Europese overheden.

Investering in ontwikkeling & bouw van het Werelderfgoedcentrum

De totale kosten voor de ontwikkeling en bouw van het Werelderfgoedcentrum bedragen bijna € 30 miljoen. Hiervan is bijna € 16 miljoen gedekt. Dit betekent dat nog ruim € 14 miljoen geworven moet worden.

Met Rijkswaterstaat, Staatsbosbeheer, verschillende bedrijven, NGO's, waterschappen, private fondsen en het Nationaal Programma Groningen worden gesprekken gevoerd om deze begroting dekkend te krijgen.

12.

PLANNING

De ontwikkeling van het Werelderfgoedcentrum bevindt zich nu in een beslissende fase. Ruim de helft van de benodigde financiering is gevonden. De Capital Campaign om de resterende financiering te verwerven onder leiding van Marc Noyons & Partners is gestart.

Eind 2020 - begin 2021 hopen we zoveel zekerheid te hebben dat het bestuur en de Raad van Toezicht van Stichting Werelderfgoedcentrum Waddenzee het startsein voor realisatie kunnen geven.

In het voorjaar van 2021 wordt het ontwerp voor het gebouw verder gedetailleerd en zal de omgevingsvergunning worden aangevraagd.

In 2021-22 worden de experience en veldstation ontworpen en verder ontwikkeld.

In het najaar van 2021 kan dan volgens planning worden gestart met de bouw, die in het voorjaar van 2023 zal worden afgerond.

In april 2023 kan het Werelderfgoedcentrum Waddenzee dan haar deuren openen in Lauwersoog.

