

# **Programma Volhoudbaar Leeuwarden Samenwerken voor het klimaat**

---

5-12-2018

<b>Inhoudsopgave</b>	<b>1</b>
<b>Managementsamenvatting</b>	<b>2</b>
<b>1. Inleiding</b>	<b>3</b>
1.1 Context	3
1.2 Aanleiding	4
1.3 Uitwerking	4
<b>2. Programmalijn: Een klimaatneutrale energie- en warmtevoorziening</b>	<b>6</b>
2.1 Maatschappelijke opgave	6
2.2 Visie	6
2.3 Strategische doelen	6
2.4 Strategie	7
2.5 Operationele doelen	8
2.6 Activiteitenlijnen	9
<b>3. Programmalijn: Een klimaatadaptieve gemeente</b>	<b>12</b>
3.1 Maatschappelijke opgave	12
3.2 Visie	13
3.3 Strategische doelen	13
3.4 Strategie	13
3.5 Operationele doelen	14
3.6 Activiteitenlijnen	15
<b>4. Programmalijn: Een circulaire economie</b>	<b>18</b>
4.1 Maatschappelijke opgave	18
4.2 Visie	19
4.3 Strategische doelen	19
4.4 Strategie	20
4.5 Operationele doelen	21
4.6 Activiteitenlijnen	22
<b>5. Programmasturing en organisatie</b>	<b>23</b>
5.1 Programmasturing	23
5.2 Programmaorganisatie	23
<b>6. Monitoring en rapportage</b>	<b>25</b>
<b>7. Communicatie</b>	<b>25</b>
<b>8. Programmabegroting</b>	<b>26</b>
<b>Bijlagen</b>	<b>27</b>

## **Managementsamenvatting**

Een klimaatbestendige en klimaatneutrale samenleving. En een duurzame en concurrerende economie. Dat zijn de ambities van en voor de gemeente Leeuwarden. Met het programma Volhoudbaar wil gemeente Leeuwarden een bijdrage leveren aan verdere klimaatverandering. Verder willen we onze gemeente voorbereiden op de gevolgen van klimaatverandering. Daarnaast zien we dat grondstoffen steeds vaker schaars zijn. Daarom zetten we in op een transitie van een lineaire naar een circulaire economie. Daarmee dragen we ook bij aan de doelstellingen van het Rijk voor deze maatschappelijke opgaves. Het programma Volhoudbaar loopt tot eind 2021.

Klimaatmitigatie, klimaatadaptatie en circulaire economie komen samen in de regio. Ze zijn nauw met elkaar verbonden, maar wel met een eigen dynamiek. Dat vraagt om een samenhangende en regionale/lokale aanpak. Daarom willen we crossovers mogelijk maken in beleid, planvorming en uitvoering. We zetten in op een effectief en integraal beleid op het gebied van klimaatmitigatie, klimaatadaptatie en circulaire economie. Met een facetbenadering willen we klimaatmitigatie, klimaatadaptatie en circulaire economie inbedden in andere beleidsvelden.

Deze opgaven hebben grote maatschappelijke en ruimtelijke impact. Het vraagt om inzet en flexibiliteit van onze inwoners, bedrijven en verschillende organisaties. Dit lukt alleen als de samenleving haar geluid kan laten horen, begrip heeft voor en actief gaat deelnemen aan deze transitie.

In het programma Volhoudbaar werken we aan 3 lijnen die bijdragen aan onze ambities. De eerste lijn is een klimaatneutrale energie- en warmtevoorziening. Op termijn willen we onafhankelijk zijn van fossiele brandstoffen zoals olie en aardgas: Fossielvrij! De energievraag van huishoudens, bedrijven en instellingen wordt duurzaam opgewekt. Dat gebeurt zoveel als mogelijk binnen de gemeentegrenzen van Leeuwarden en de regio Noord-Nederland. We gaan voor een duurzame energievoorziening die ook betaalbaar, betrouwbaar én veilig is. De energietransitie krijgt vorm met aandacht voor een waardevol landschap.

De tweede lijn is een klimaatadaptieve gemeente. In 2035 zijn we een klimaatadaptieve gemeente. Samen met onze inwoners zijn we klimaatactief. Ruimtelijke adaptatie is in ons beleid verankerd. Klimaatverandering leidt tot wateroverlast door meer en vaker extreme neerslag. Het leidt ook tot hittestress en droogte. En een stijging van de zeespiegel en/of bodemdaling leidt tot verzilting. Daarom willen we onze woon- en leefomgeving klimaatbestendig inrichten. We willen de effecten van wateroverlast, hitte en droogte zoveel als mogelijk beperken en beheersen. Onze verantwoordelijkheid ligt vooral op het inrichten van de openbare ruimte. Dat vraagt ook om een actieve betrokkenheid van en bewustzijn bij onze inwoners, bedrijven en organisaties.

De derde lijn is een circulaire economie. Vereniging Circulair Fryslân, Innovatiepact Fryslân, onze kennisinstellingen en Omrin zijn actief in onze regio en gemeente. Met deze partijen heeft Leeuwarden een sterke uitgangspositie om stappen te zetten richting een circulaire economie. We richten ons met name op watertechnologie, agri-food, duurzaamheid, energie en grondstoffen. Daarbij willen we werken aan oplossingen voor maatschappelijke opgaves. Hierin spelen onze campussen een belangrijke rol.

## 1. Inleiding

### 1.1 Context

We staan aan de vooravond van een versnelling naar een duurzaam Leeuwarden. Met het collegeakkoord 'De kracht van samen' wil de gemeente bouwen aan een sociaal, vernieuwend en duurzaam Leeuwarden. Daarmee willen we bijdragen aan een aantal grote opgaves. We moeten verdere klimaatverandering tegengaan. Daarnaast moeten we ons aanpassen aan de gevolgen van klimaatverandering. En we zien dat bepaalde grondstoffen steeds schaarser zijn. Daarom zetten we in op een transitie van een lineaire naar een circulaire economie.



Het collegeakkoord is vertaald naar 6 speerpunten voor de periode 2018 -2022. Het programma 'Volhoudbaar Leeuwarden'<sup>1</sup> richt zich op het speerpunt 'Duurzame en toekomstbestendige leefomgeving'. Daarnaast richt het programma zich op het speerpunt 'Economische kracht'.

Een duurzaam Leeuwarden is een grote opgave. Onze stippen op de horizon zijn een klimaatbestendige en klimaatneutrale samenleving en een duurzame en concurrerende economie. De opgaves zijn niet nieuw en komen terug op Europees en nationaal niveau. In het kader staat een kort overzicht.

#### Beleidsmatige context

Nederland heeft zich via het **Klimaatakkoord van Parijs** gecommitteerd aan het beperken van de mondiale temperatuurstijging.

Daarnaast is 'Samen aan de slag voor het klimaat' 1 van de 10 opgaves uit het **interbestuurlijk programma** van Rijk, gemeenten, provincies en waterschappen.

We gaan voor een klimaatbestendige en klimaatneutrale samenleving en een duurzame en concurrerende economie. Dat zijn ook 2 van de 4 strategische opgaves uit de **Nationale Omgevingsvisie**.

In het programma 'Volhoudbaar Leeuwarden' dragen we bij aan 3 ambities. Deze ambities komen voort uit het **Regeerakkoord 'Vertrouwen in de toekomst'** (uitwerking in Klimaatakkoord) en de **investeringsagenda 'Naar een duurzaam Nederland'** van VNG, IPO en de UvW.

1. Klimaatmitigatie: Rijk en decentrale overheden streven gezamenlijk de doelstelling na om te komen tot 49% CO<sub>2</sub>-reductie in 2030 (ten opzichte van 1990).
2. Klimaatadaptatie: Nederland dient zich tijdig aan te passen aan de (versnelde) klimaatverandering zodat de schade beperkt wordt. In 2050 is Nederland klimaatbestendig en water robuust ingericht. Daarvoor moeten we in 2020 in alle sectoren klimaatbestendig handelen.
3. Circulaire economie: De transitieagenda's circulaire economie worden uitgevoerd om te komen tot een circulair Nederland in 2050.

<sup>1</sup> 'Volhoudbaar' is het Zuid-Afrikaanse woord voor sustainable, duurzaam. In het tijdschrift Noorderbreedte (jaargang 2008, nr. 5.) geeft prof. dr. A.J.M. Schoot Uiterkamp, emeritus hoogleraar Milieukunde aan de Rijksuniversiteit Groningen, aan dat hij dit een betere vertaling vindt dan ons woord 'duurzaam', omdat er meer betrokkenheid en dynamiek uit spreekt. 'Het drukt uit dat je er voortdurend aan moet werken om onze relatie met de leefomgeving goed te houden', aldus Schoot Uiterkamp in Noorderbreedte.

## 1.2 Aanleiding

We staan voor een aantal grote opgaven en uitdagingen. Dat is wel duidelijk. Het gaat echt om grote strategische veranderingen. Deze zijn vertaald in ambities en doelen. Maar de omgeving is complex. Er lopen veel projecten en activiteiten. En er zijn verschillende belangen. Oplossingen hebben vaak een langere looptijd en vragen om een integrale benadering. Tegelijkertijd kent de besluitvorming vaak een politiek karakter. Verder zijn voor het werken aan deze opgaves vaste werkstructuren en bestaande instrumenten steeds vaker minder geschikt.

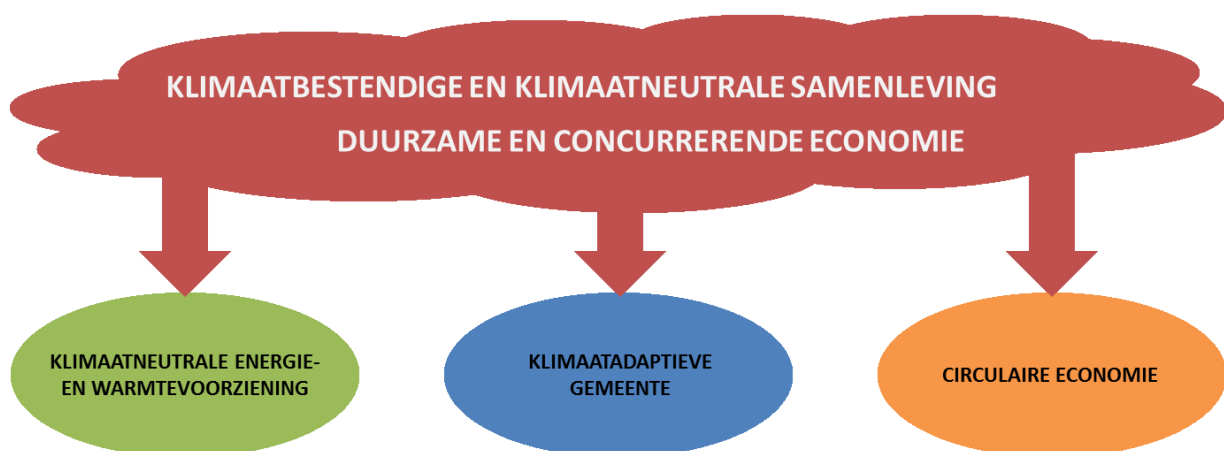
Daarom kiezen we voor programmatisch sturen. We willen met een samenhangende aanpak komen tot resultaat. Grote maatschappelijke opgaves vragen om een integrale benadering. We vinden het belangrijk dat verschillende beleidsterreinen elkaar versterken. En dat er samenhang komt in oplossingen en uitvoering binnen en tussen verschillende opgaves. Werken in programma's draagt bij aan succesvolle oplossingen voor onze opgaves.

Gelukkig willen veel partijen een steentje bijdragen, intern en extern. Dat is goed, want de transitie naar een duurzaam Leeuwarden is de verantwoordelijkheid van iedereen. Voor het gewenste resultaat is een integrale benadering nodig. In het programma Volhoudbaar staan focus, slagkracht en wendbaarheid voorop. We focussen op onze ambities en doelen. We kiezen partners waarmee we resultaten kunnen boeken. We sturen bij als de effecten achterblijven.

## 1.3 Uitwerking

Samenwerken voor het klimaat! Klimaatmitigatie, klimaatadaptatie en circulaire economie zijn onlosmakelijk met elkaar verbonden. In het programma Volhoudbaar werken we aan een duurzaam Leeuwarden. We werken aan 3 lijnen die bijdragen aan de hiervoor genoemde ambities. Het gaat om de volgende lijnen:

1. Een klimaatneutrale energie- en warmtevoorziening.
2. Een klimaatadaptieve gemeente.
3. Een circulaire economie.



Deze 3 lijnen vragen om een integrale aanpak en zijn verbonden aan een of meerdere transitie en opgaves. Er ligt een duidelijke link met de transitiepaden, opgaves, thema's en onderwerpen: kenniseconomie, natuurinclusieve landbouw, werk/social return, biodiversiteit, ecologie, gezondheid, armoedebeleid en leefbaarheid in wijken en dorpen, innovatie, watertechnologie, gebouwde omgeving en andere gemeentelijke programma's (in oprichting) zoals de Voedselagenda en Dorp en platteland.

Het gaat om grote strategische veranderingen. Maatschappelijke, ruimtelijke en economische veranderingen die van inwoners, bedrijven en betrokken organisaties iets gaan vragen. Dat kan alleen als zij begrip hebben voor de te nemen maatregelen en oplossingen. En als zij hier actief aan kunnen deelnemen: een klimaat-actieve gemeente. Ambassadeurs krijgen een rol in onze aanpak en we zoeken naar innovatieve oplossingen uit de samenleving.

We willen de gebruikelijke manier van werken vaker loslaten. Daarvoor gaan we nog meer bewegen buiten de muren van het gemeentehuis. Juist in het spanningsveld van verschillende belangen, ideeën en denkbelden ontstaan begrip en oplossingen. En door verschillende werelden bij elkaar te brengen. Dat levert vaak een frisse blik op vanuit een ander perspectief. Zo kan vanuit cultuur, sport of gezondheid bijvoorbeeld een oplossing ontstaan voor draagvlak in de energietransitie.

Verder levert het programma Volhoudbaar een bijdrage aan het verkleinen van de CO<sub>2</sub>-afdruk van de gemeente Leeuwarden. In het programma Volhoudbaar hebben we nu nog geen concrete CO<sub>2</sub>-doelen benoemd. Wel gaan we via de klimaatmonitor de ontwikkeling van CO<sub>2</sub>-emissies monitoren. In de keuze voor maatregelen, activiteiten en projecten willen we CO<sub>2</sub>-reductie ook meenemen in onze afwegingen.

Tot slot, klimaatmitigatie, klimaatadaptatie en circulaire economie komen samen in de regio. Ze zijn nauw met elkaar verbonden, maar wel met een eigen dynamiek. Dat vraagt om een samenhangende en regionale/lokale aanpak. Daarom willen we crossovers mogelijk maken in beleid, planvorming en uitvoering.

## 2. Programmalijn: Een klimaatneutrale energie- en warmtevoorziening

### 2.1 Maatschappelijke opgave

Onze energievoorziening gaat de komende decennia ingrijpend veranderen. Dat is nodig om de nationale broeikasgasuitstoot in 2030 flink te verlagen. En het moet resulteren in een CO<sub>2</sub>-arme energievoorziening in 2050. Het dichtdraaien van de gaskraan in Groningen maakt de urgentie van deze opgave extra duidelijk.

Deze transitie vraagt om een grote inspanning van burgers, bedrijven en overheden. Het grijpt direct in op het dagelijks leven en de leefomgeving van onze inwoners. Daarom maken we nu al samen

ruimtelijke afwegingen en keuzes. De invoering van de Omgevingswet biedt de gemeenschap de instrumenten om samen tot keuzes te komen.



De energietransitie vraagt om het gebruik van fossiele brandstoffen tot een minimum te beperken. In de toekomst gebruiken we alleen nog maar duurzame energie. Dat betekent fors besparen op het huidige energieverbruik. En dat betekent maximaal inzetten op duurzame bronnen zoals zonnestroom en aardwarmte. Maar bovenal heeft het gevolgen voor onze warmtevoorziening. In 2050 verwarmen we onze gebouwen met duurzame energie. We nemen afscheid van aardgas als energiebron.

### 2.2 Visie

Op termijn willen we onafhankelijk zijn van fossiele brandstoffen zoals olie en aardgas: Fossilvrij! De energievraag van huishoudens, bedrijven en instellingen wordt duurzaam opgewekt. Dat gebeurt zoveel mogelijk binnen de gemeentegrenzen van Leeuwarden en de regio Noord-Nederland. We gaan voor een duurzame energievoorziening die ook betaalbaar, betrouwbaar én veilig is. De energietransitie krijgt vorm met aandacht voor een waardevol landschap.

### 2.3 Strategische doelen

We gaan ons inzetten voor de ambities uit het Klimaatakkoord. Tegelijkertijd dragen we bij aan de ambities uit de Leeuwarder Energieagenda<sup>2</sup>.

We zien de volgende strategische doelen:

- Onafhankelijk zijn van fossiele brandstoffen zoals olie en aardgas
- Minder energie verbruiken
- Meer duurzame energie opwekken
- Klimaatneutrale warmtevoorziening: naar een schone, betaalbare, betrouwbare en veilige warmtevoorziening

---

<sup>2</sup> Het vigerende milieubeleid volgens de Wet milieubeheer van de gemeente Leeuwarden is "Duurzaam Leeuwarden, Sterke stad". Dit plan beschrijft de mondiale problematiek van de klimaatverandering en de integrale noodzaak om milieu gerelateerde maatregelen te handhaven voor een gezonde en duurzame gemeente Leeuwarden.

## **2.4 Strategie**

### **Van Friese naar regionale energiestrategie**

In 2017 is de Friese energiestrategie opgesteld. Deze is opgesteld door alle Friese gemeenten samen met de provincie Fryslân en het Wetterskip Fryslân. Het geeft een goed beeld van wat ons te doen staat. De Friese energiestrategie is vertrekpunt voor onze lange termijn doelen en onze regionale inzet. Daarnaast is het de basis voor het opstellen van een regionale energiestrategie. In het Klimaatakkoord is afgesproken om een regionale energiestrategie op te stellen. Hierin staan straks tussendoelen voor 2030. Deze doelen zijn een afgeleide uit de Friese energiestrategie.

### **Visie Nieuwe wijken, Nieuwe dorpen, Nieuwe energie.**

We zien twee parallelle sporen: Visie/beleid en uitvoering. Het eerste spoor gaat over visie en beleid als het gaat om onze toekomstige warmte en energievoorziening. Dat is het hart van de energietransitie. Het is nodig om een visie te ontwikkelen in relatie met de Leeuwarder en Friese stakeholders. Dit is nodig om ook doelstellingen voor de periode na 2020 te formuleren. En het is ook nodig om de strategie nader te definiëren voor de klimaatdoelstellingen. Uiteindelijk krijgt de energietransitie een plek in de omgevingsvisie.

### **Rollen in de uitvoering**

Het tweede spoor gaat nadrukkelijk over de lopende projecten en kansen voor duurzame warmte- en energievoorziening in deze gemeente. Maar het gaat ook over energie besparen en energie opwekken. Juist gekoppeld aan ruimtelijke inpassing, gebiedsontwikkeling, klimaatadaptie en circulaire economie. We kiezen voor het ondersteunen van majeure projecten op locaties en in gebieden waar het effect het grootst is. Inzet op en verbinding tussen visie en uitvoering zijn noodzakelijk voor succes! Onze rollen variëren: regisserende, stimulerende beïnvloedende en/of faciliterende rol.

### **Green Deal Aardgasvrije Wijken**

Leeuwarden is een van de deelnemers aan de Green Deal Aardgasvrije wijken. We willen juist leren van andere regio's en steden. Gezien de risico's en fase van ontwikkeling gaan we de positie van de gemeente nog nader bepalen. Waar mogelijk hebben we de ambitie om koploper te zijn. In andere gevallen kiezen we om volgend te zijn. Er is altijd een afweging op basis van ontwikkelingskosten, risico's en beproefde technieken/innovatieve technieken.

### **Geen uitsluiting van technieken**

We sluiten geen technieken en kansen uit. Uitgangspunt is dat we de creativiteit en deskundigheid van de markt en maatschappij willen benutten. Er zijn diverse aardgasvrije oplossingen in de gebouwde omgeving die toegepast kunnen worden. Bij nieuwbouw en renovatie kiezen we nu al zoveel als mogelijk voor verwarming zonder aardgas.

### **Betrokkenheid en draagvlak**

De energietransitie raakt iedereen. Betrokkenheid en draagvlak zijn essentieel. Dat vraagt om samenwerken, participatie en een integrale aanpak. Leeuwarden zorgt dat zoveel mogelijke mensen en partijen in de samenleving mee willen doen en mee kunnen profiteren van de transitie. Communicatie speelt daarin een belangrijke rol. Daarbij moeten we ook uitleggen dat onze inzet publiekswaarde<sup>3</sup> heeft.

Gelukkig zijn er steeds vaker inwoners, bedrijven en maatschappelijke organisaties die een bijdrage willen leveren. Maar door welke bril kijken we naar deze initiatieven? En hoe kunnen we de vele partijen vaker onderdeel maken van de oplossing? Dat vraagt om steeds weer naar onze eigen rol te kijken. Een goed hulpmiddel is het kwadrant 'sturingsstijlen' van Van der Steen.

Tot slot willen we onze inwoners bewust maken van de mogelijkheden om energie te besparen en/of op te wekken.

### **Kruisbestuiving en verzilveren kansen**

Leeuwarden verzilvert proactief de sociale-economische kansen die de energietransitie biedt en kiest daarin een bewuste en effectieve rol. Een mooi voorbeeld is het ondersteunen van inwoners met een smalle beurs. Een ander voorbeeld is onze inzet op duurzame mobiliteit met de Elfwegentocht. Dit is een rol die past bij de taken, verantwoordelijkheden en mogelijkheden van de gemeente. Ook dragen de groeiende investeringen in het energiesysteem bij aan de transitie naar een circulaire economie.

Verder onderzoeken we altijd of er een mogelijke rol is voor uitkeringsgerechtigden in de uitvoering. Daarnaast is er aandacht voor energiearmoede. Tot slot leggen we daar waar mogelijk en nodig de verbinding met onderwijs en arbeidsmarkt. Hiermee is er een duidelijke link met het sociaal domein binnen de gemeente Leeuwarden.

### **Lerend vermogen**

De energietransitie vraagt om lerend vermogen. De energietransitie is niet van vandaag op morgen geregeld. De komende decennia is gemeentelijke betrokkenheid gewenst. Daarom moeten we zelf leren en ervaring opdoen. Zodat we deskundig vorm kunnen geven aan de energietransitie.

## **2.5 Operationele doelen**

De Leeuwarder Energie Agenda is in 2016 vastgesteld. In deze agenda staan tot 2020 twee doelstellingen centraal. Twee doelstellingen die realistisch zijn en die we betrouwbaar kunnen meten. Het gaat over energie besparen en energie opwekken. Hoe meer we besparen, des te minder hoeven we op te wekken. Met de Leeuwarder Energieagenda willen we een bijdrage leveren aan de doelstellingen van Europa, het Rijk, en provincie Fryslân. Voor de tweede helft van de huidige collegeperiode (2020 en 2021) is een vervolg op de Leeuwarder Energie Agenda nodig. Hierin staat de Regionale energiestrategie centraal. Daarnaast heeft BenW in juni 2018 het uitvoeringsplan voor de Leeuwarder Energie Agenda 2018-2019 vastgesteld. Voor het realiseren van onze vastgestelde doelen streven we naar een aardgasvrije gebouwde omgeving in 2040.

---

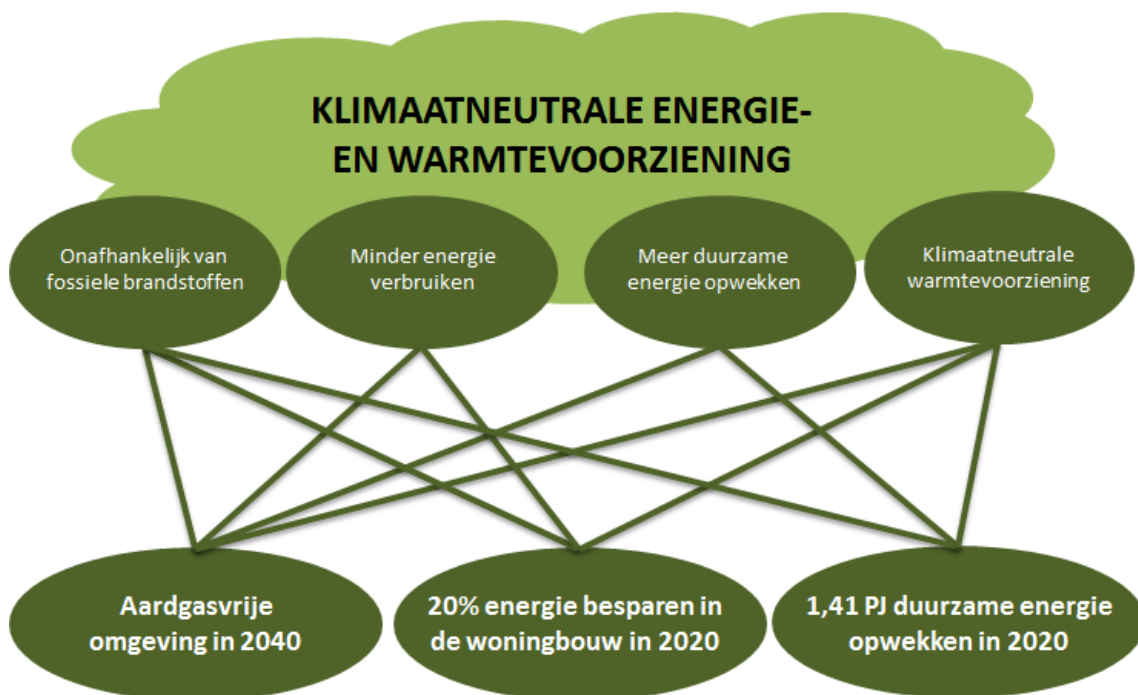
<sup>3</sup> "Publieke waarde is het collectieve beeld van wat de samenleving ervaart als waardevol" (Talbot, 2006). En tot stand komt op een manier die legitimiteit is en vertrouwen wekt bij de samenleving (Moore, 1995).

Voor deze programmalijn hebben we de volgende operationele doelen:

**1. We streven naar een aardgasvrije omgeving in 2040.**

**2. Doelstelling is in 2020 een energiebesparing in de woningbouw van 20% te realiseren ten opzichte van het energieverbruik in 2010.** In de periode 2010 tot en met 2014 was er een besparing van 0,28 PJ. Van 2015 tot en met 2020 moet dan minimaal 0,33 PJ energie bespaard worden in de woningbouw.

**3. We wekken in 2020 minimaal 1,41 PJ duurzame energie op. Dit is 16% van het totale energieverbruik in Leeuwarden, referentiejaar is 2013.**



## 2.6 Activiteitenlijnen

- Visie en beleid

- **Het ontwikkelen van een toekomstvisie met uitvoeringsplan op de energie- en warmtevoorziening Nieuwe wijken, Nieuwe dorpen, Nieuwe energie voor de periode na 2020.** De Friese energiestrategie, de nog op te stellen regionale energiestrategie en onze samenwerking met de provincie<sup>4</sup> vormen de basis voor onze doelen op de lange termijn. We gaan een warmtevisie maken. Ook maken we een vervolg op de Leeuwarder Energie Agenda voor de periode na 2020 tot het einde van de huidige collegeperiode. Deze geven meer inzicht in systeemopties en strategie.

<sup>4</sup> Bijlage 1: Friese Energiestrategie. Samenwerking Provincie Friesland/ Gemeente Leeuwarden 2018-2019. Wonen en werken in de stad, wijken en dorpen van de toekomst. *Nieuwe Wijken, Nieuwe Dorpen, Nieuwe Energie*

- Deze visie versterkt de huidige ambities en doelstellingen (zie doelstelling 2 en 3) en vormt de basis voor een herijking van de Leeuwarder Energie Agenda vanaf 2020. De invoering van de Omgevingswet biedt de gemeente de instrumenten om samen tot keuzes te komen en de energietransitie beleidsmatig verder in te bedden. Ook de invulling van onze regierol krijgt een plek in deze visie.

Daarbij voeren we een actieve dialoog met het rijk in het algemeen belang van Fryslân in gezamenlijke (lobby), ook met onze partners in Noord Nederland. Verder bundelen we kennis en krachten om de kansen te benutten die Europa ons biedt.

#### - Majeure projecten op weg naar energieneutraal

- We focussen op het faciliteren en aanjagen van sleutelprojecten die de grootste bijdrage leveren aan een aardgasloze toekomst. Kansrijke majeure projecten en thema's zijn:
  - Inbedden van 'aardgasloos tenzij' beleid in projecten en gebiedsontwikkelingen in cocreatie met onze partners.
  - Uitrol en opschaling van energieneutrale renovatie van sociale woningbouw strategie.
  - Speciale aandacht voor Particuliere (bestaande) woningeigenaar. Hier werken we intensief met initiatieven van onderop.
  - Geothermie en warmtenetten. Dit zijn opzichzelfstaande majeure projecten. Geothermie heeft specifiek opgaven en uitdagingen. Zowel geothermie als warmtenetten hebben een link naar warmteregie.
  - We stimuleren innovatie met geschikte instrumentaria als versterking van de bestaande instrumenten. Deze hebben een link met bovenstaande majeure projecten.

#### - Eigen organisatie

- We zorgen in de eigen organisaties dat het doen en laten maximaal bijdraagt aan de transitie. We vergroten de kennis en betrokkenheid van de medewerkers. We zijn launching customer waar mogelijk en geven het goede voorbeeld. Ook gaan we ons eigen vastgoed verder verduurzamen.

#### - Sociaal Energiebeleid

- We borduren voort op de aanpak van 2016. We gaan de meest kwetsbare mensen in onze samenleving meer ondersteunen. Daarmee kunnen we meer huishoudens met een lager inkomen bereiken voor een besparing op gas en elektriciteit. Dit doen we bij particuliere eigenaren en huurders in de sociale huursector. Daarbij is samenwerking met de woningcorporaties van belang. Het gaat immers om de totale woonlast (ook i.r.t. welzijn en welvaart). Ook Alliander zien we als partner. We hebben de ambitie om de aanpak op te schalen in Fryslân.

- Draagvlak en omgevingsmanagement

- We ontwikkelen een communicatiestrategie die bijdraagt aan het draagvlak voor de energietransitie. We ondersteunen actief de Mienskip (wijk en dorp) initiatieven. In onze aanpak is draagvlak en actieve betrokkenheid van onze burgers essentieel. De partijen die aangesloten zijn bij Fossylfrij Fryslân laten dat zien. Hierin zien we een rol voor lokale energie initiatieven/coöperaties. Het doel is dat onze inwoners weten dat Leeuwarden in 2050 aardgasvrij is. En dat er concrete handelingsperspectieven zijn om bijvoorbeeld energie te besparen.

### 3. Programmaliijn: Een klimaatadaptieve gemeente

#### 3.1 Maatschappelijke opgave

De kwaliteit van de leefomgeving staat onder druk. Klimaatverandering maakt de kans op overstromingen groter en verhoogt de toenemende kans op hittestress, droogte en hevige neerslag. Een goede kwaliteit van de leefomgeving is een basisvoorwaarde voor een aantrekkelijk vestigingsklimaat en goed functionerende steden en dorpen.

In 2014 zijn in het kader van het Deltaprogramma afspraken gemaakt over ruimtelijke adaptatie. Alle overheden moeten ruimtelijke adaptatie uiterlijk in 2020 in hun beleid verankeren en gezamenlijk aan de slag gaan. Het einddoel is dat Nederland in 2050 klimaatbestendig en waterrobuust is ingericht. Dat vraagt om een nieuwe kijk op omgaan met water, waterberging en verzilting. En dat vraagt om een nieuwe kijk op hoe we omgaan met wateropvang in stad, dorp en buitengebied.

Bij de ruimtelijke inrichting van ons land houden we nu vaak al rekening met water. Maar dat moet straks vanzelfsprekend zijn. Het gaat nu nog niet snel genoeg. Dat maakt een tussenevaluatie van het Deltaprogramma duidelijk. De conclusie luidde dat het nodig is om de uitvoering te intensiveren en te versnellen. Alleen dan kan de doelstelling worden gehaald: een klimaatbestendig en waterrobuust Nederland in 2050.

Het Deltaprogramma voor 2018 bevat voor het eerst een Deltaplan Ruimtelijke Adaptatie. Dit is een gezamenlijk nationaal plan van gemeenten, waterschappen, provincies en het Rijk. In dit plan staat hoe we het proces van ruimtelijke adaptatie kunnen versnellen. We sluiten met deze lijn aan op de aanpak van het Deltaplan Ruimtelijke Adaptatie.

Wetterskip Fryslân heeft de klimaatparaplu gemaakt. Onder deze paraplu zet Wetterskip Fryslân in op energie besparen en energie opwekken. Tegelijkertijd werken ze aan het terugdringen van CO<sub>2</sub>. Dit gebeurt onder de noemer mitigatie/energietransitie. Daarnaast werken ze onder de noemer klimaatadaptatie aan oplossingen voor de gevolgen van klimaatverandering. We sluiten met deze lijn aan op de visie en uitgangspunten van Wetterskip Fryslân.

Verder werken we samen in het Fries Bestuursakkoord Waterketen (FBWK). Dit is een samenwerking van Friese gemeenten, Wetterskip Fryslân, Vitens en de provincie Fryslân. Samen voeren we maatregelen uit voor een toekomstbestendige Friese waterketen. We gaan voor een mooi, veilig, schoon, gezond en duurzaam beheer van de waterketen. Dat gebeurt doelmatig: beheersen tegen zo laag mogelijk maatschappelijke kosten.

Een integrale aanpak en samenwerking is essentieel voor een succesvolle aanpak.

Bijdrage aan Global Goals

- Schoon drinkwater en goede sanitaire voorzieningen
- Veilige en duurzame steden



### 3.2 Visie

In 2035 zijn we een klimaatadaptieve gemeente. Samen met onze inwoners zijn we klimaatactief. Ruimtelijke adaptatie is in ons beleid verankerd. Klimaatverandering leidt tot wateroverlast door meer en vaker extreme neerslag. Het leidt ook tot hittestress en droogte. Een stijging van de zeespiegel al dan niet in samenhang met bodemdaling leidt tot verzilting. Daarom willen we onze woon- en leefomgeving klimaatbestendig inrichten. We willen de effecten van wateroverlast, hitte en droogte zoveel als mogelijk beperken en beheersen. Onze verantwoordelijkheid ligt vooral op het inrichten van de openbare ruimte. Dat vraagt ook om een actieve betrokkenheid van en bewustzijn bij onze inwoners, bedrijven en organisaties.

### 3.3 Strategische doelen

We gaan ons inzetten voor de ambities uit het Deltaplan Ruimtelijke adaptatie. Dat doen we vanuit onze eigen ambitie: Samen met onze inwoners klimaatactief in 2035! Verder zetten we ons in voor de doelen van het FBWK2 en sluiten aan op de ambities uit de klimaatparaplu van het Wetterskip Fryslân.

We zien de volgende strategische doelen:

- We willen schade door wateroverlast in natte omstandigheden zoveel mogelijk voorkomen.
- We willen watertekort en hittestress door droge en hete weersomstandigheden zo lang mogelijk voorkomen.
- We willen het bewustzijn van de burger te vergroten.

### 3.4 Strategie

#### Weten - willen - werken

Het Deltaplan Ruimtelijk adaptie gaat uit van de methodiek 'weten, willen, werken'. Onze werkwijze sluit hierop aan. We gaan eerst de kwetsbaarheden in beeld brengen (weten). Daarna formuleren we onze ambities (willen). Tot slot maken we onze leefomgeving klimaatbestendig en waterrobuust (werken). Dit leidt tot een langjarige en planmatige aanpak. Deze aanpak is vertaald naar 7 ambities voor een waterrobuuste en klimaatbestendige inrichting van Nederland en Leeuwarden. Die ambities zijn leidend voor onze inzet.



### **Gemeentelijk rioleringsplan**

In 2018 stellen we een nieuw gemeentelijk rioleringsplan (GRP) op. De looptijd van het GRP is 2019-2022. In het GRP beschrijven we hoe we omgaan met stedelijk afvalwater, afvloeiend hemelwater en overtollig grondwater. Het GRP legt het fundament voor onze ambitie om in 2035 een klimaatadaptieve gemeente te zijn. Ook willen we samen met onze inwoners klimaatactief te zijn.

### **Samenwerken**

In het Fries Bestuursakkoord Waterketen (FBWK) werken we samen met Friese gemeenten, Wetterskip Fryslân, Vitens en de provincie Fryslân. Dat blijven we doen. Voor dit programma willen we de samenwerking met Wetterskip Fryslân intensiveren. Dat geldt ook voor de provincie Fryslân en veiligheidsregio Fryslân. Uitgangspunt is een doelmatig en toekomstbestendig beheer van de waterketen. Daarnaast willen we bedrijven betrekken bij het programma en bespreken op welke manier ze een bijdrage kunnen leveren.

### **Aandacht voor en flexibiliteit in uitvoering**

Bij nieuwe voorstellen en besluiten over beleid, onderhoud en investeringen is klimaatadaptatie onderwerp van gesprek. We gaan voor geen-spijtnaatregelen. Verder leven we in een omgeving die continu in ontwikkeling is. Externe factoren zijn van invloed op de gekozen strategie en richting in het programma. Het kan nodig zijn om koers en activiteiten te wijzigen.

### **Kruisbestuiving en verzilveren kansen**

Klimaatadaptatie biedt sociale-economische kansen. Daarbij is er aandacht voor het ondersteunen van inwoners met een smalle beurs. Verder onderzoeken we altijd of er een mogelijke rol is voor uitkeringsgerechtigden in de uitvoering. En we leggen daar waar mogelijk en nodig de verbinding met onderwijs en arbeidsmarkt. Hiermee is er een duidelijke link met het sociaal domein binnen de gemeente Leeuwarden.

Ook dragen de groeiende investeringen in klimaatadaptatie bij aan de transitie naar een circulaire economie. Verder willen we waar mogelijk het bedrijfsleven uitdagen om met innovatieve oplossingen te komen voor deze opgave.

### **3.5 Operationele doelen**

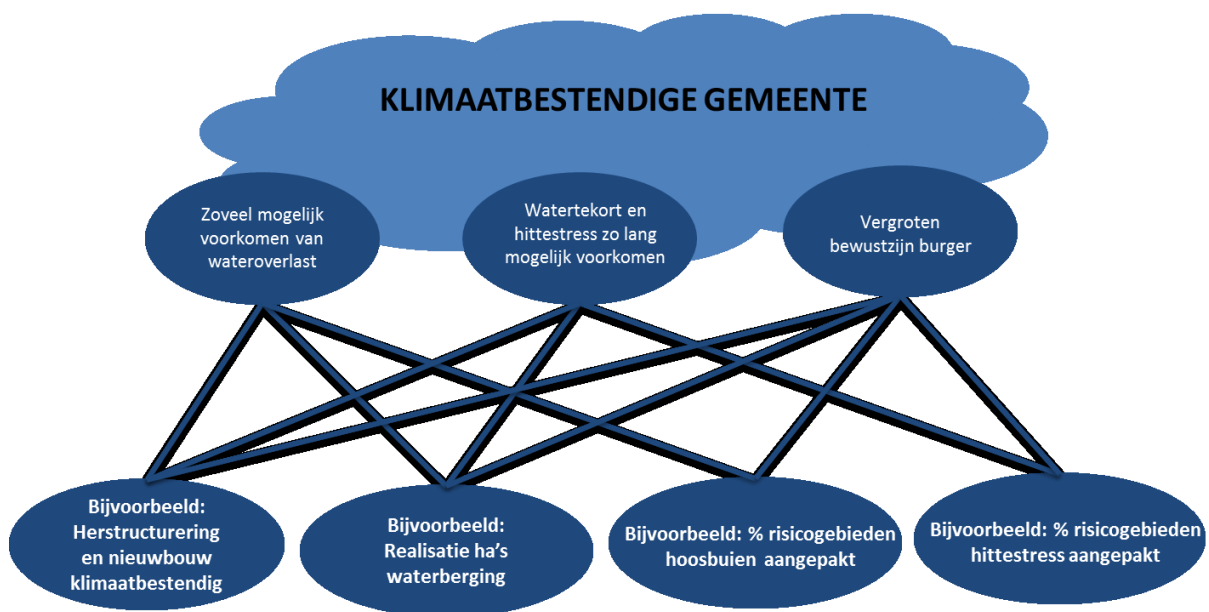
Op dit moment hebben we nog geen operationele doelen vastgesteld. Dat gaan we doen in de nog op te stellen uitvoeringsagenda. Dat is een van de zeven ambities uit onze strategie.

Samen met onze partners gaan we in de uitvoeringsagenda meetbare operationele doelstellingen formuleren. Wetterskip Fryslân doet met de klimaatparaplu een voorzet voor doelstellingen. Ook in het nieuwe gemeentelijk rioleringsplan staan doelstellingen. We zien de volgende mogelijke doelstellingen voor het programma Volhoudbaar:

- Herstructurering en nieuwbouw klimaatbestendig
- Realisatie ha's waterberging
- Percentage risicogebieden hoosbuien aangepakt
- Percentage risicogebieden hittestress aangepakt

Wel gaan we met de vaststelling van het programma Volhoudbaar nu al werken aan het volgende uitgangspunt:

- Bij nieuw vast te stellen grondexploitaties, uitleggebieden en planontwikkeling voor woningbouw en bedrijventerreinen is het vertrekpunt om deze klimaatrobuust en –bestendig in te richten. Dat doen we binnen vastgestelde randvoorwaarden en/of op basis van beschikbare technieken en maatregelen. Klimaatrobuust en –bestendig houdt in dat bij deze ontwikkeling het gebied en de exploitatie zelf moet voorzien in klimaatbestendige maatregelen. Er mag daarbij geen sprake zijn van afwenteling van negatieve klimaateffecten naar het omliggende gebied.



### 3.6 Activiteitslijnen

#### Kwetsbaarheid in beeld brengen

We hebben een stresstest uitgevoerd. Dat hebben we samen met alle Friese gemeenten en het Wetterskip Fryslân gedaan voor het bebouwde gebied. Door simulatie van extreme buien en hitte hebben we de risico's van hevige neerslag en hitte in beeld gebracht. Ook zijn de kansen in beeld gebracht van water- en klimaatrobuust inrichten. Daarbij houden we rekening met andere maatschappelijke opgaves zoals de energietransitie. Het Wetterskip Fryslân doet nog een aanvullende stresstest voor het landelijke gebied. Al deze inzichten leggen de basis voor ruimtelijke adaptatie.

#### Dialogo voeren en ontwikkelen strategie

Welke overlast accepteren we wel en welke niet? Extreme weersomstandigheden leiden altijd tot overlast en in sommige gevallen tot schade. Daarom moeten we keuzes maken in ons waterbeheer. Dat doen we door het voeren van een maatschappelijke discussie. Zo denken onze inwoners en bedrijven zelf mee over de bescherming die we bieden.

Acties:

- We ontwikkelen een gezamenlijk toekomstbeeld waar we naar toe willen. En we ontwikkelen een strategie hoe dat het beste bereikt kan worden. Het nieuwe gemeentelijk rioleringsplan legt de basis. Dat doen we samen met Wetterskip Fryslân, provincie Fryslân en andere gemeenten. Daarvoor starten we een dialoog met onder andere woningcorporaties, agrariërs, natuurbeheerders en inwoners. Alle belanghebbenden kunnen hun eigen belang inbrengen.

### **Uitvoeringsagenda opstellen**

In 2035 willen we een klimaatadaptieve gemeente zijn. We gaan voor een planmatige aanpak van de benodigde aanpassingen.

Acties:

- We gaan een gezamenlijke uitvoeringsagenda opstellen. Dat doen we op basis van de ontwikkelde strategie. Hierin staat ook wie wat gaat doen. De uitvoeringsagenda is uiterlijk in 2020 klaar. Een van de onderdelen is het investeren in onze eigen vastgoed en maatschappelijk vastgoed waar we verantwoordelijk voor zijn. Maar het gaat ook over het koppelen aan andere opgaves.

- We nemen ruimtelijke adaptatie mee als criterium bij aanbestedingen.

- We investeren continu in de samenwerking met relevante belanghebbenden (niet limitatief Wetterskip Fryslân, LTO, Provincie, Veiligheidsregio, FUMO, natuurorganisaties) en vormen waar nodig allianties.

### **Meekoppelkansen benutten**

Een en een is drie. Het is efficiënter en effectiever om bijvoorbeeld samen te werken met andere opgaves. Dat doen we al in het programma Volhoudbaar. De energietransitie hangt nauw samen met klimaatadaptatie. Juist op het snijvlak van opgaves zijn kansen voor innovatie. De aanleg van groen is bijvoorbeeld goed mogelijk als de straat openligt voor een warmtenet. En bij nieuwbouw is het makkelijk om meteen maatregelen voor klimaatbestendigheid en waterrobuustheid toe te passen. Maar er liggen juist ook kansen met andere gemeentelijke opgaves, transitiepaden, thema's en programma's. Voorbeelden zijn circulaire economie, biodiversiteit, ecologie, natuurinclusieve landbouw, werk/social return, armoedebeleid en leefbaarheid in wijken en dorpen. Het gaat uiteindelijk om het realiseren van publiekswaarde.

Acties:

- We gaan de meekoppelkansen van ruimtelijke adaptatie in kaart brengen en uitvoeren. We richten ons eerst op nieuwbouw, energietransitie en beheer en onderhoud.

### **Stimuleren en faciliteren**

Samenwerken met medeoverheden, inwoners en bedrijven is noodzaak. We kunnen dit niet alleen.

Acties:

- We gaan samen met lokale en regionale overheden een stimuleringsprogramma opzetten. We willen met de goede voorbeelden anderen inspireren.

- We delen onze kennis met anderen en sluiten aan bij het landelijk netwerk.

### **Reguleren en borgen**

We leggen vast welke risico's we accepteren. Daarnaast borgen we klimaatadaptatie in onze eigen beleid, werkprocessen en projecten. En we gaan eisen stellen aan projecten van derden. Dat kan bijvoorbeeld door maatregelen op te nemen in bouwregelgeving.

Acties:

- We gaan de nog op te stellen klimaatadaptatiestrategie vertalen naar de Omgevingsvisie en Omgevingsplannen.
- We gaan de nog op te stellen klimaatadaptatiestrategie vertalen naar het Gemeentelijke Rioleringsplan.

### **Handelen bij calamiteiten**

De kans op extreme weersomstandigheden wordt groter. Ook met preventieve maatregelen blijft er altijd een kans op bijvoorbeeld teveel water op straat. We willen zo goed mogelijk omgaan met calamiteiten. Dat vraagt om een goede informatievoorziening en extra inzet voor hulpverlening.

Acties:

- We gaan in overleg met Veiligheidsregio Fryslân over de uitkomsten van de stresstest. We bespreken hoe Veiligheidsregio Fryslân de risico's opneemt in de risico's en maken afspraken over samenwerking.
- We verkennen hoe we als gemeente bij kunnen dragen aan het beperken van de schade na een calamiteit.

## **4. Programmalijs: Een circulaire economie**

### **4.1 Maatschappelijke opgave**

Op termijn zijn grondstoffen beperkt beschikbaar of raken zelfs op. Ook is veel energie nodig om grondstoffen te winnen. Dat vraagt om een andere manier van denken, om een andere bedrijfsvoering. Afvalstoffen zijn de grondstoffen van morgen. Steeds meer Friese en Leeuwarder bedrijven maken die omslag. Ze ontwikkelen nieuwe businessmodellen en zetten in op innovatie. Het biedt kansen voor werkgelegenheid. We zetten in op de transitie naar een circulaire economie met hoofdthema's:

- watertechnologie
- agri-food
- duurzaamheid en duurzame energie (met name in de gebouwde omgeving)
- grondstoffenbeleid

Om knelpunten op te lossen en resultaten te boeken trekken gemeente Leeuwarden en provincie Fryslân samen op. En natuurlijk werken we ook samen met andere gemeenten in de provincie Fryslân. Ook onze bedrijven verwachten een overheid die als eenheid opereert.

Naast de samenwerking met de provincie zijn andere relevante stakeholders van belang. Belangrijke platforms van waaruit we samenwerken zijn het Innovatie Pact Fryslân en de Vereniging Circulair Fryslân. Ook werken we binnen het Hoger Onderwijs Akkoord Fryslân samen. Met deze partijen bepalen we koers en werken we aan maatschappelijke opgaven.

Deze programmalijs hangt nauw samen met verbeterde afvalscheiding. Samen met het publieke bedrijf Omrin, de kennisinstellingen en Vereniging Circulair Fryslân kunnen we mooie stappen zetten voor de afvalscheiding door huishoudens in Leeuwarden. We willen en kunnen nuttige toepassing en hergebruik van verschillende afvalstromen verhogen. Hiervoor gaan we nieuw grondstoffenbeleid opstellen.

Verder heeft deze programmalijs een directe link met de werkzaamheden van verschillende teams binnen de gemeente. Team Civiele Techniek werkt bijvoorbeeld aan een circulaire infrastructuur. En team Inkoop is bezig met maatschappelijk verantwoord inkopen. Daarin past ook de circulaire economie. Via ons inkoopbeleid willen we dat leveranciers en aannemers zich maximaal gaan inzetten om een bijdrage te leveren aan de klimaatdoelstellingen. Verder werkt het team Economisch zaken aan de agenda Samenwerken aan innovatie. Naast innovatie richt deze agenda zich voor een deel op de transitie naar een circulaire economie.

In deze programmalijs komen de Sustainable Development Goals samen en ontstaat verbinding. Daarmee ontstaat op het eerste gezicht een paradox. Die willen we omarmen. We kiezen voor een strategie van integraal werken en het maken van verbinding. Daarbij houden we het brede palet aan doelen in beeld. Tegelijkertijd gaat onze strategie over focus en specialisatie zoals watertechnologie en agrifood. In dat geval richten we ons op 1 of een beperkt aantal doelen. Daarnaast zijn we een lerende organisatie als het gaat om programmatisch werken. Met deze strategie kan het op niveau van projecten en activiteiten gaan schuren. Maar waar wrijving is ontstaat glans.



Graphics by Berlin Luksemburg/Reuter

Internationaal groeit de erkenning dat welvaart meer is dan groei van het Bruto Binnenlands Product (BBP) alleen. Zo monitort het CBS vanaf 2018 in opdracht van het kabinet de brede welvaart-ontwikkeling in Nederland. Ook in de bestseller Doughnut Economics (2017) beschrijft Kate Raworth een andere manier van kijken naar de economie. Het is volgens haar maar net hoe we kijken naar economie en hoe we de economie definiëren. Het zoeken naar balans tussen economisch, ecologisch en maatschappelijk kapitaal staat centraal in de Doughnut Economy. Er zijn een ecologisch plafond en een sociale drempel, waar we rekening mee moeten houden. Het circulair ontwerpen van producten en diensten draagt volgens Raworth bij aan een andere manier van denken over economie, dan tot dusverre het geval was.

#### 4.2 Visie

Vereniging Circulair Fryslân, Innovatiepact Fryslân, Omrin, onze kennisinstellingen en verschillende circulaire bedrijven zijn actief in onze regio en gemeente. Met deze partijen heeft Leeuwarden een sterke uitgangspunt om stappen te zetten richting een circulaire economie. Dat is soms ook nog pionieren. We richten ons met name op watertechnologie, agri-food, duurzaamheid en energie. Daarbij willen we werken aan oplossingen voor maatschappelijke opgaves. Daarnaast richten we ons op de grondstoffenstromen in de eigen organisatie en inkoopbeleid. Tot slot staat verbeterde afvalscheiding centraal in ons nieuwe grondstoffenbeleid.

#### 4.3 Strategische doelen

We gaan ons inzetten voor de ambities uit het collegeakkoord 'De kracht van samen'. Ambitie is het versterken van de economische structuur en concurrentiekracht van het bedrijfsleven. Maar we streven ook naar een nuttige toepassing en hergebruik van verschillende afvalstromen. Tegelijkertijd dragen we bij aan de ambities uit de beleidsbrief Circulaire Economie van de provincie Fryslân. Fryslân wil in 2025 de meest gunstige ontwikkelregio zijn op het gebied van circulaire economie.

We zien de volgende strategische doelen:

- Meer grondstoffen en materialen terugwinnen/hergebruiken
- Sterkere economische structuur en meer concurrentiekracht bedrijfsleven
- Meer werkgelegenheid

#### 4.4 Strategie

##### Zeven kenmerken circulaire economie

Circulaire economie vraagt een andere manier van ontwerpen en anders omgaan met producten en diensten. De Vereniging Circulair Friesland (VCF) benoemt 7 kenmerken. Deze kenmerken geven inzicht in die andere werkwijze. De 7 kenmerken zijn opgesteld door Metabolic. Deze organisatie werkt nauw samen met VCF. De kenmerken vormen de basis voor een ideaal eindbeeld van de circulaire economie. Ook geven ze antwoord op de vraag wat circulair betekent. Ook de provincie Fryslân hanteert deze definitie. Omdat we nauw samenwerken met VCF en provincie Fryslân, zijn deze karakteristieken ook voor ons de richtlijn.



##### Innovatie centraal

In het economisch landschap van Leeuwarden zijn de campussen de drijvende kracht voor innovatie. Hier komen onze speerpunten watertechnologie, agri-food, energie en cross-sectoraal tot volle wasdom. Hier werken we aan de verdere ontwikkeling van de kenniseconomie. En hier krijgt internationalisering handen en voeten. RuG Campus Fryslân wil met een multidisciplinaire aanpak bijdragen aan het oplossen van maatschappelijke oplossingen. Leeuwarden en Fryslân zijn straks een proeftuin, living lab en experimenteerruimte ineen.

##### Samenwerken

Met de Agenda Samenwerken aan innovatie wil BenW kennisinstellingen en bedrijven ondersteunen bij innovatieve projecten die bijdragen aan de transitie naar een circulaire economie. Hiervoor gaan we samenwerken met de provincie Fryslân in de uitvoering van deze agenda en het uitvoeringsprogramma Circulaire economie/ Uitvoeringskader Watertechnologie van provincie Fryslân. Daarnaast werken we ook samen met andere gemeenten. Verder werken we samen vanuit

belangrijke platforms zoals het InnovatiePactFryslân en Vereniging Circulair Fryslân. Tot slot werken we samen vanuit het Hoger Onderwijsakkoord.

### Inbedding en lerend vermogen

De circulaire economie raakt meerdere beleidsvelden en teams in de gemeentelijke organisatie. We willen dat de circulaire economie structureel onderdeel wordt van ons handelen. Zo komt het terug in ons Inkoopbeleid (MVI). Verder biedt de nog uit te voeren grondstoffenstroom concrete handvatten voor verdere actie. Dat vraagt om lerend vermogen. We moeten leren en ervaring opdoen op strategisch, tactisch en operationeel niveau.

Vanuit de programmaliijn zetten we in op verbinden en samenwerken in de organisatie. Tegelijkertijd gaan we focussen en concrete projecten en activiteiten opstarten. Dat kan een circulair bedrijventerrein zijn of het verlagen van de waterconsumptie. Maar het kan ook gaan over stappen zetten tot een gifvrije gemeente: voorbeelden zijn geen medicijnresten in het afvalwater en het stimuleren van gifvrije melkveehouderij.

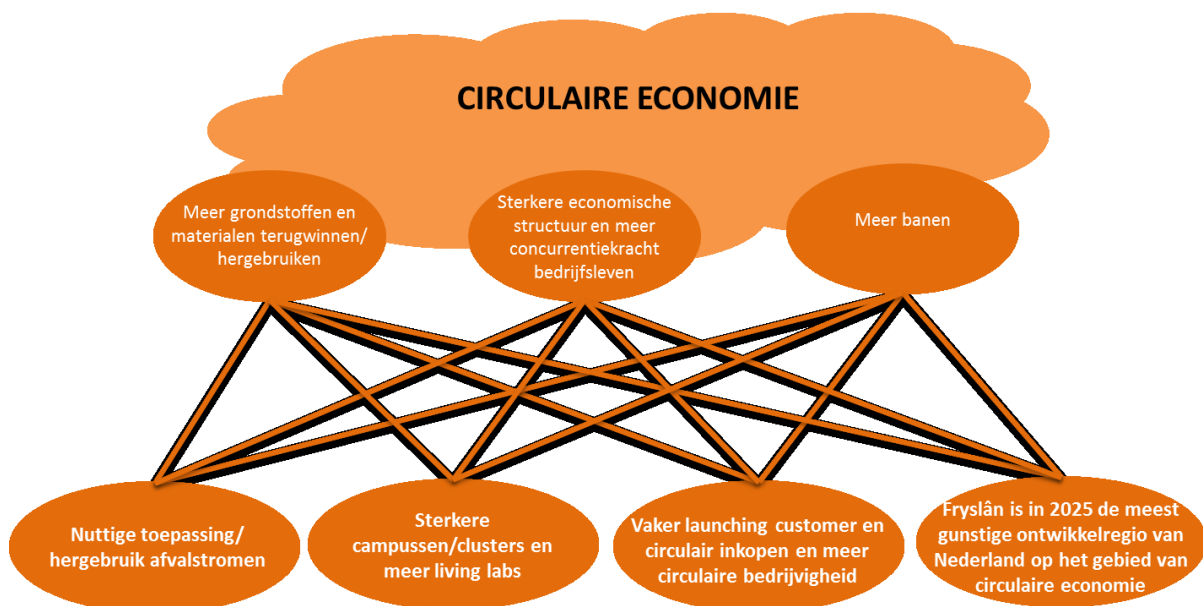
### Kruisbestuiving en verzilveren kansen

We onderzoeken altijd of er een mogelijke rol is voor uitkeringsgerechtigden in de uitvoering. Tot slot leggen we daar waar mogelijk en nodig de verbinding met onderwijs en arbeidsmarkt. Hiermee is er een duidelijke link met het sociaal domein binnen de gemeente Leeuwarden.

## 4.5 Operationele doelen

Met dit programma willen we een bijdrage leveren aan de volgende doelstellingen:

- Nuttige toepassing en hergebruik afvalstromen huishoudens en gemeentelijke organisatie
- Sterkere campussen/clusters en meer living labs
- Vaker launching customer, meer circulair inkopen en meer circulaire bedrijvigheid
- Fryslân is in 2025 de meest gunstige ontwikkelregio van Nederland op het gebied van circulaire economie (Beleidsbrief Circulaire Economie, provincie Fryslân).



#### 4.6 Activiteitenlijnen

- Inbedding gemeentelijke organisatie

We zijn geïnspireerd door het circulaire plan van Welcome to the Village. En laten voor onze gemeentelijke organisatie een vergelijkbaar plan opstellen. Hierin staan een grondstofstroomanalyse en aanbevelingen. Dat geeft concrete handvatten voor actie. Samen met het betreffende team/beleidsveld gaan we deze actie verder uitwerken.

- Financiering : Innovatiefonds 2018 – 2019 en subsidies

We gaan bedrijven helpen bij hun financieringsvragen op het gebied van circulaire economie. Dat doen we met het gemeentelijk innovatiefonds. Verder informeren we bedrijven over financieringsmogelijkheden van derden.

- Maatschappelijk verantwoord inkopen

We willen ons inkoopbeleid nog verder verduurzamen. Voor het nieuwe inkoopbeleid 2018-2021 hebben we afspraken gemaakt. Voor iedere inkoopprocedure gaan we waar mogelijk een of meerdere duurzame voorwaarden toepassen. Voorbeelden zijn circulair, biobased en/of innovatiegericht inkopen.

- Stimuleren en ontwikkelen projecten

We gaan innovatie projecten stimuleren en ondersteunen. Dat doen we bijvoorbeeld door samen met het IPF en provincie Fryslân te werken aan Fries ondernemerschap. Dat kunnen we ook doen door op te treden als launching customer.

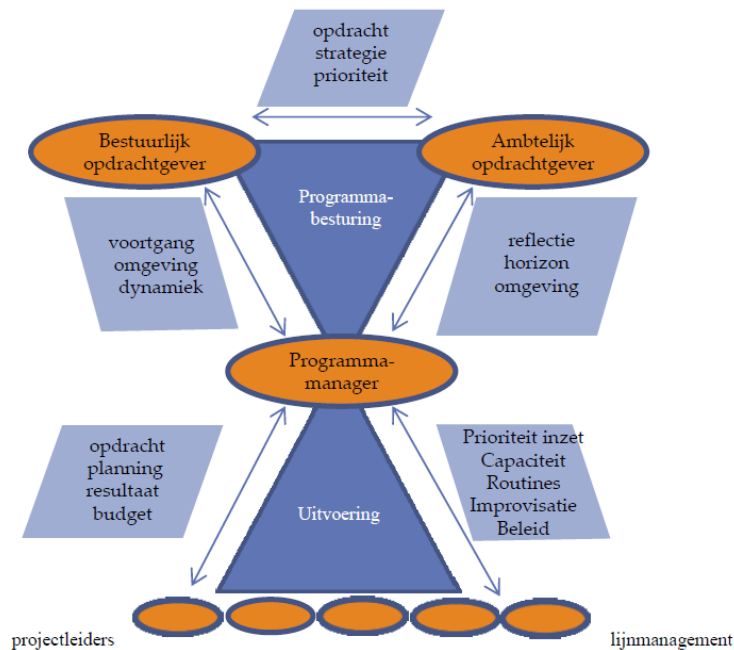
- Netwerkvorming, stimuleren van leren en communicatie

We gaan investeren in netwerken en kennisdelen. Dat doen we door de samenwerking met IPF en VCF verder uit te bouwen. Ook gaan we kleinschalige bijeenkomsten met experts organiseren. Verder willen we dat bedrijven, onderwijs- en kennisinstellingen en overheden samen optrekken ten behoeve van een duurzame en innovatieve regionale economie. Tot slot willen we het leren stimuleren. Daarvoor gaan we de samenwerking met verschillende partijen aan. Bij gebiedsgericht werken en vanuit andere programma's proberen we hierin een stimulerende rol te vervullen. Uiteindelijk willen we dat klimaatneutraal en klimaatbewust denken en handelen ingebed is onze werkzaamheden.

## 5. Programmasturing en organisatie

### 5.1 Programmasturing

Het programma Volhoudbaar werkt vanuit twee sturingsprincipes. Het eerste principe is 'sturing op basis van volledige bevoegdheden'. Een aantal projectleiders en projecten vallen direct onder de verantwoordelijkheid van de programmamanager. Naast sturing en samenhang is de programmamanager in dit geval ook verantwoordelijk voor uitvoerende activiteiten. Het tweede principe is 'sturing op basis van regie'. In dit geval bereikt de programmamanager de gestelde doelen door overkoepelende regie. Lijnmanagers blijven verantwoordelijk voor budgetten en de inzet van mensen.






### 5.2 Programmaorganisatie

Voor het programma Volhoudbaar is wethouder Van Gelder bestuurlijk opdrachtgever. Hij bewaakt de samenhang, integraliteit en meerwaarde in het programma. Het programma biedt het afstemmingskader. Op deelonderwerpen ligt er bestuurlijke verantwoordelijkheid bij andere wethouders. Zo is wethouder Feitsma verantwoordelijk voor het Inkoopbeleid, wethouder Douwstra voor het Innovatiefonds 2018 -2019 en wethouder Deinum voor het verduurzamen via gebiedszaken.

Voor de programmaliijn Een klimaatneutrale energie- en warmtevoorziening werken we nauw samen met de provincie Fryslân. Dat doen we in het uitvoeringsplan 'Samenwerking Provincie Friesland-Gemeente Leeuwarden: Leeuwarder Energie-agenda 2018-2019'. Bestuurlijke verantwoordelijkheid voor dit uitvoeringsplan ligt bij gedeputeerde Schrier en wethouder Van Gelder. Ambtelijke opdrachtgevers voor dit uitvoeringsplan zijn Eelke de Jong (gemeente Leeuwarden) en Thomas Ietswaart (provincie Fryslân).

Algehele aansturing (managen, plannen en bewaken) van het programma wordt door de programmamanager vormgegeven (Eelke de Jong). Hij wordt hierbij ondersteund door een kernteam. De programmamanager is primair aanspreekpunt voor het bestuur (wethouder Herwil van Gelder) en legt ambtelijke verantwoording af aan een ambtelijk opdrachtgever (directeur FD Harmen de Haas).

In het kernteam zitten de afzonderlijke projectleiders en de projectcontroller (Ronald Hornstra). Het programma volhoudbaar bestaat uit verschillende onderdelen en deze onderdelen worden aangestuurd door een projectleider (Richard Cöp, Fokke Postma, Alan Laws en Peter Luimstra).

	Programma Volhoudbaar		
Afdelingen en teams	Klimaatmitigatie	Klimaatadaptatie	Circulaire economie
Milieu			
Wonen			
Verkeer en vervoer			
Inkoop			
Economische Zaken			
Civiele techniek			
Gebiedszaken			
Ruimtelijke ordening			

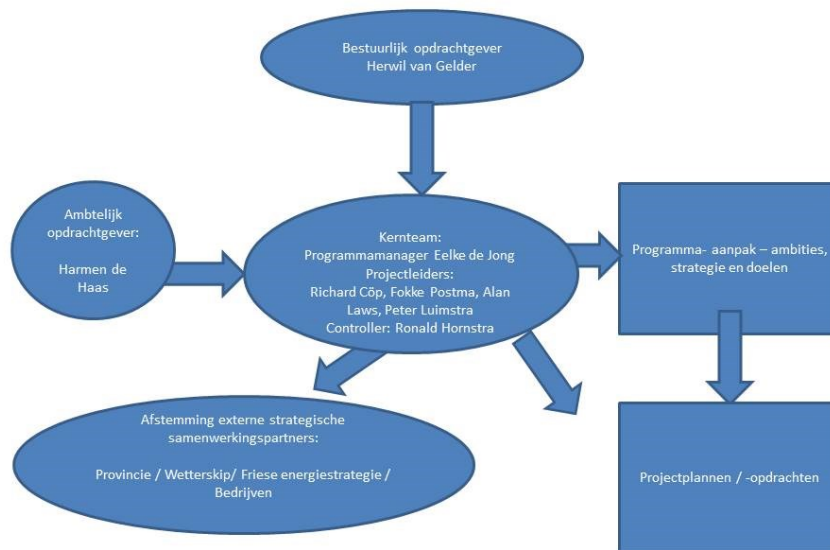
De verantwoordelijkheden van de projectleiders is als volgt verdeeld: Richard Cöp is verantwoordelijk voor een klimaatbestendige en waterrobuuste gemeente, Alan Laws is verantwoordelijk voor de Leeuwarder energie agenda en warmtevisie, Fokke Postma voor de warmtevisie en de contacten met marktpartijen op gebied van warmte en geothermie en communicatie en Peter Luimstra voor innovatie en circulaire economie. Fokke Postma ondersteunt de programmamanager als secretaris en Peter Luimstra is plaatsvervangend programmamanager.

Vanuit het programma hebben de programmamanager samen met de projectleiders de bevoegdheid om in te grijpen op de lijn. Doorzettingsmacht is georganiseerd via de ambtelijk opdrachtgever (Harmen de Haas). Het programma overstijgt hiermee in eerste instantie de bevoegdheden van de lijn. Voorkeursmodel is het consensusmodel.

Voor de financiële kant van het programma worden een projectcontroller (Ronald Hornstra) en projectadministrateur ingeschakeld. De projectleiders krijgen per jaar mandaat op basis van een projectplan.

### Contactmomenten

- Kernteam: 1 x 4 weken
- Ambtelijk opdrachtgever: 1 x per kwartaal
- Bestuurlijk opdrachtgever: 1 x per 6 weken



## 6. Monitoring en rapportage

Monitoring van de operationele doelen is essentieel voor de besturing van het programma. Dat gebeurt via reguliere rapportages in de planning- en controlcyclus.

We willen effectief bij kunnen sturen op basis van actuele gegevens. Daarom ontwikkelen we een instrument waarmee we inzicht hebben of het programma op koers ligt. Het instrument richt zich op de overkoepelende doelstellingen en de voortgang en effect van inspanningen, projecten, instrumenten en activiteiten die daarvoor nodig zijn. Het huidige monitoringsinstrument van de Leeuwarder Energie Agenda is de basis voor het monitoringsinstrument dat we gaan ontwikkelen voor het programma.

## 7. Communicatie

We gaan een strategisch communicatieplan opstellen. In de dialoog met burgers, bedrijven, overheden en maatschappelijke organisaties werken we aan draagvlak voor de energietransitie. De inzet op communicatie moet bijdragen aan commitment bij bestuur en opdrachtgever, een actieve betrokkenheid (intern en extern) en inzicht geven in proces en tijdpad. Voor het programma en projecten brengen we de belangrijkste issues in kaart. De communicatie-uitingen worden op elkaar afgestemd. Er is een communicatiekalender beschikbaar

Daarnaast maken we per project een actieplan. Per project bepalen we communicatiedoelen, doelgroepen en strategie. Deze communicatie-inzet moet direct bijdragen aan de uitvoering/het proces en het projectresultaat.

Soms is het doel gedragsverandering. In die gevallen willen we gebruik maken van inzichten uit de psychologie. Dat doen we om het effect van communicatie te vergroten. Daarom gaan we in sommige projecten vaker gebruik maken van gedragsbeïnvloeding.

## **8. Programmabegroting**

Het programma Volhoudbaar loopt in eerste instantie tot eind 2021. De eerste stappen voor financiering van het programma zijn gezet.

### **Financiën programmalijn 1**

Programmalijn 1 wordt uitgevoerd in de vorm van de Leeuwarder Energieagenda 2018 – 2019.

De totale kosten voor de maatregelen die zijn opgenomen in de Leeuwarder Energieagenda zijn voor de eerste twee jaren (2018 en 2019) begroot op € 1.754.000.

De kosten worden gedekt uit een bijdrage van de Provincie Fryslân ad € 801.000. Op 26 juni 2018 heeft GS ingestemd met de Leeuwarder Energieagenda en de Provinciale bijdrage daarvoor.

Het restant ad € 953.000 wordt gedekt door de gemeente. Van het gemeentelijk deel is € 108.000 voor het programmamanagement Energieagenda incidenteel beschikbaar. Hiervan is € 48.000 in 2018 en € 60.000 in 2019 beschikbaar. Deze dekking is opgenomen in het collegeprogramma onder 'Leeuwarden Duurzaam – Programmamanagement energieagenda'. Het overige deel is structureel. Deze dekking is opgenomen in het collegeprogramma onder 'Leeuwarden Duurzaam – energie agenda' en is beschikbaar vanaf 2018.

De verantwoordelijkheid voor de inzet van deze middelen ligt bij wethouder Van Gelder.

### **Financiën programmalijn 2**

Aan de concrete maatregelen die vallen onder programmalijn 2 wordt nog gewerkt. Hieraan wordt het komende jaar nader invulling aan gegeven.

De dekking van de kosten voor de maatregelen die vallen onder programmalijn 2 worden meegenomen in het Gemeentelijk Riolerings Plan (GRP). Het gaat hier alleen om de maatregelen en kosten die een relatie hebben met het onderwerp water. Het gaat niet om maatregelen en kosten voor hitte en droogte.

Het GRP zal inclusief dekking voor programmalijn 2 (water gerelateerde opgaven) als uitgangspunt gelden voor de programmabegroting 2019.

Met de vaststelling van het GRP 2019-2022 in de raadsvergadering van 28 november 2018 is de dekking voor programmalijn 2 daarmee concreet voor wat betreft de water gerelateerde (klimaat)opgaven in deze periode. Het gaat om een bedrag van ongeveer € 10 miljoen voor ondergrondse maatregelen (riolering).

### **Financiën programmalijn 3**

Een aantal concrete maatregelen, activiteiten en projecten die vallen onder programmalijn 3 zijn bekend. Daarnaast wordt er nog gewerkt aan nieuwe. Per maatregel, activiteit of project organiseren we dekking van de kosten. Zo voert de sector Ruimtelijke Ontwikkeling en Inrichting projecten uit waarbinnen er de circulaire economie een invulling krijgt. Dat geldt ook voor bijvoorbeeld Wijkzaken, Gebiedszaken en Economische zaken.

**Bijlage 1** Friese Energiestrategie. Samenwerking Provincie Friesland/ Gemeente Leeuwarden 2018-2019. Wonen en werken in de stad, wijken en dorpen van de toekomst. Nieuwe Wijken, Nieuwe Dorpen, Nieuwe Energie (los bijgevoegd)

**Bijlage 2** FBWK 2.0 (los bijgevoegd)